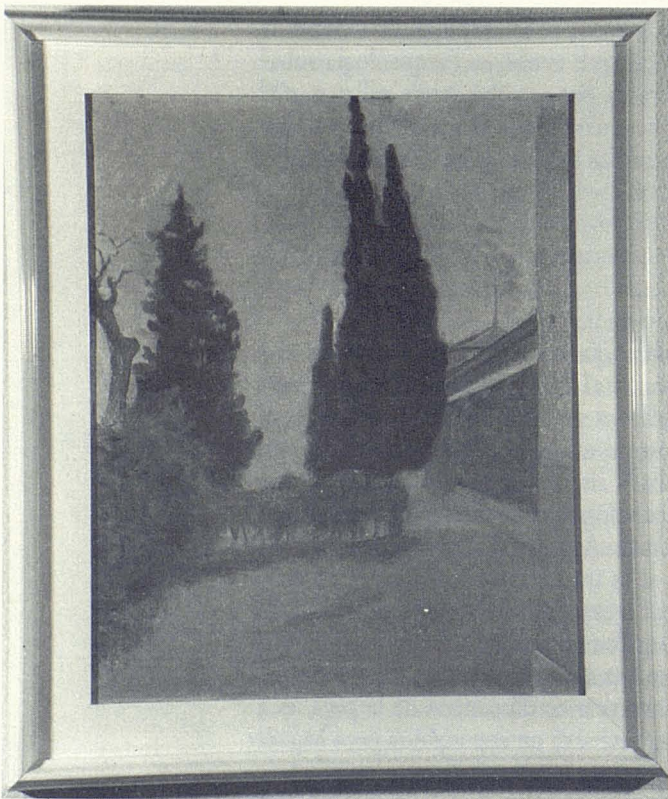


## Hortensi Güell interpretat per Antoni Torrell

**D**urant els mesos de març i abril, s'ha exposat al cafè i galeria d'art Poetes de Tarragona la col·lecció de collages d'Antoni Torrell *Florescència*, que pren com a base quadres del pintor i escriptor Hortensi Güell. No és la primera reinterpretació que es realitza en els darrers temps de l'obra i del mite d'Hortensi Güell i de l'anomenat Grup modernista de Reus, i paga la pena que ens hi aturem una mica, per situar-nos.

*Cementiri trist.*  
Hortensi Güell

• fons CDLR



**L**'exposició que Antoni Torrell ha presentat recentment a partir de l'obra d'Hortensi Güell és una ocasió magnífica per parlar del Grup modernista de Reus. A través, en aquest cas, de la interpretació personal que n'han fet dos artistes del segle vint: Antoni Torrell i Francesc Vidal.

**L**a colla de ca l'Aladern, que és com també es coneixien aquells tertulians de la llibreria La Regional que s'hi van iniciar al món de les lletres, ha estat homenatjada, memorialitzada, historiada i estudiada en el segle escàs que ha transcorregut des de la seva existència concreta. La joventut de la majoria dels seus membres, l'atractiu dels seus abundosos projectes i l'alè d'exaltació -o de depressió-romàntica d'algunes de les seves actuacions han contribuït a bastir-ne el mite, un mite que ens presenta el jove neoromàntic, vitalista i decadent, alhora o successivament, radical en plantejaments personals, artístics i ideològics, que derivaven cap a desajustaments respecte a la integració social manifestats en pobresa, fugides i suïcidis. L'evolució posterior d'alguns dels components de la colla desmenteix alguna d'aquestes característiques, però el mite no en resulta afectat, perquè se centra en aquells joves que es reunien, escrivien i somniaven a Reus, durant un parell d'anys, a darreries del segle passat; la història posterior no l'afecta.

**A**quells que van rebre, sobretot per les circumstàncies de la seva mort, un tractament mitificador, van ser els dos suïcides, Hortensi Güell i Antoni Isern. En els records pòstums que se'ls va dedicar, en revistes, llibres de memòries i actes d'homenatge, per determinades característiques de la seva personalitat i de la seva obra, dei-

xant de banda l'anècdota que podia haver provocat el suïcidi, es destaca la seva singularitat, la que podia justificar la qualitat d'*escollits pels déus* que de vegades, des d'una perspectiva romàntica, es confereix als suïcides.

**M**és que no pas l'Antoni Isern, el personatge que reunia qualitats per convertir-se en el mite del grup era l'Hortensi Güell. Fins i tot el podem considerar el símbol de la colla: pintor i escriptor, bàsicament decadentista, alhora, mort a la platja dels Capellans de Salou l'any 1899, quan s'acabava el segle i la llibreria del carrer de Jesús ja havia plegat. Com si ell mateix hagués volgut promoure el mite, va pintar un quadre, *Mort a la platja*, que sembla un anunci de la seva fi, premeditada i recreada.

Quines actituds es poden adoptar davant el mite? Estudiar-lo, venerar-lo i reinterpretar-lo. Parcialment, com a mínim, Hortensi Güell, l'home, l'escriptor, el pintor, s'ha estudiat. S'hi pot aprofundir més: analitzant les seves proses poètiques, per exemple, que no seria per demés que es reeditessin. La veneració és l'actitud més respectuosa amb una imatge fixa, amb un sant de guix que potser convé no tocar gaire perquè no es desfaci. S'ha practicat en aquest cas, també, en les evocacions purament nostàlgiques del personatge. Encara, en alguna ocasió, s'hi torna, i no es pot fer res més, des d'aquesta perspectiva, que reproduir clixés sobre el suïcida potser

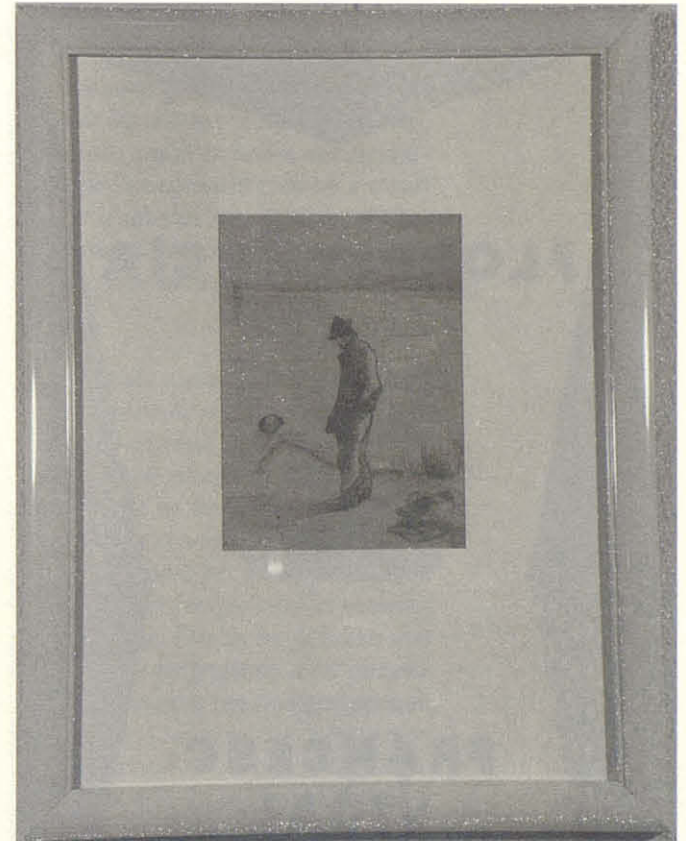
incomprès, potser inadaptat. Però un artista actual, de finals del segle vint, cent anys més jove, només se'l pot fer seu d'una manera: a través de la recreació, de la reinterpretació. Això és el que han fet, des d'estètiques, i fins i tot interessos de partida, diferents, com a mínim dos artistes plàstics amb una llarga experiència, plenament conscients de les raons d'una reivindicació: Francesc Vidal i Antoni Torrell.

**E**l primer ha agafat el grup modernista sencer i l'ha convertit en motiu central de la seva obra recent. En unes trameses d'art postal carregades de simbologia, des de dues idees inicials: els deixebles són com amebes que se separen de la cèl·lula inicial Aladern i la relació amb l'actualitat es planteja sense coixins, en un contrast brutal ocasionat per l'anacronisme. Després amb exposicions com la que va coincidir amb la commemoració de l'aniversari del naixement i de la mort de Josep Aladern. També amb la fabricació de deu enormes estrelles de ferro, una per cada modernista, que col·locades en terra haurien d'integrar-se en el paisatge urbà de Reus, que així homenatjaria el grup artístic que d'una manera més indèstriable duu associat al seu nom el de la ciutat en què va actuar. Cinc d'aquestes estrelles es van exposar al vestíbul del Centre de Lectura coincidint amb l'exposició d'obra d'Hortensi Güell realitzada la primavera de l'any

passat al Museu Comarcal. L'actualització de Francesc Vidal és essencialment ideològica, per això reproduceix la cèlebre definició que de la colla va fer Miquel Ventura: *en filosofia, escèptics; en literatura, modernistes; en art, futuristes; en catalanisme, ultra-radicals i en sociologia, àcrates*. Des del propi plantejament artístic i vital, Francesc Vidal busca les coincidències d'esperit per reivindicar una tradició radical en l'art, el pensament i l'actuació, que troba en artistes pretèrits de la pròpia ciutat.

**E**l punt de partida de l'Antoni Torrell és un altre. No perquè no sintonitzi amb aquest esperit radical del Grup modernista, ans al contrari, sinó perquè la seva pretensió és la reinterpretació estètica de l'obra de Güell. Una bona demostració d'això és que eludeix el quadre del suïcidi i reelabora exclusivament paisatges i retrats de Güell realitzats per Joaquim Mir o A. Aspert. Un Hortensi Güell respectat i reelaborat alhora, transgredit per tal que no deixi de ser del tot Güell però es converteixi, sense confusió, en Torrell. Tot i que trobem diferències notables entre aquesta exposició i el conjunt de l'obra d'Antoni Torrell, hi està perfectament inserida i justificada. Abans d'ara, sovint ha fet servir com a base pintures d'artistes d'una època o amb una estètica diferent però unificada per l'estil torrellià. En són bons exemples *La lúdica tendresa dels jardins* presentada al

## l'estat de la qüestió



Centre de Lectura fa anys, que prenia com a base Santiago Rusiñol, i la sèrie *Cactus*, no exhibida en públic, que retalla obra de pintors cèlebres, des del renaixement italià fins al realisme francès o el pre-rafaelisme anglès.

*Mort a la platja.*  
Hortensi Güell

• fons CDLR

# C

ent anys després,  
des d'estètiques i interessos  
de partida diferents,  
Antoni Torrell i Francesc Vidal  
s'han fet seu el  
personatge de Güell

**F**lorescència, a més, és la primera part d'una trilogia que vol rellegrir el paisatge del Camp de Tarragona a partir de l'obra de tres artistes, un de cada capital de subcomarca: Reus (Hortensi Güell), Valls (Jaume Mercader) i Tarragona (Ignasi Mallol). Representa, per tant, la reinterpretació d'una tradició amb uns continguts renovadors injectats. L'Antoni Torrell treballa sobre retalls de fotocòpies cosits i això li permet no mantenir una certa fidelitat a l'original, sinó partir de la reproducció fotogràfica, i amb les eines per a la transformació i el joc: canvis de color, talls i agrupacions peculiars, trastocaments, capgira-



*Florescència*, títol d'un recull de proses de Güell, dona nom a l'exposició de Torrell i, alhora, a una composició de Vidal

ments, tot ajuntat amb elements afegits que no resulten estranys al clima de la pintura d'Hortensi Güell, tot i que només poden haver estat realitzats ara, una centúria després que ho fossin les pintures de base.

**E**ls suports són de tres menes. Els quadres penjats de l'exposició utilitzen la part del darrera de petites teles convencionals, amb el marc de fusta a la vista que, en alguna

ocasió, és ocupat per les pintures, que s'hi expandeixen. Aquest enquadrament insòlit al mateix temps centra les composicions, sobretot quan no ultrapassen la tela, quan respecten el marc, i li proporciona un aspecte d'informalitat i fins i tot d'intrusió física d'allò que no s'hauria de veure perquè constitueix el suport de la tela i no la part destinada a exposició. A banda, una carpeta reuneix obra sobre paper. Encara, exposats en un armari de racó que fa de vitrina, objectes diversos -un plumier, una capsa, un bocí petit de fusta, un cartó que simula una postal, un llibret obert sobre una copa- estan transformats amb la mateixa tècnica i afegeixen paraules que són títols de poemes en prosa de *Florescència* -"Nina", "Íntima", "La boira", "Pintant al ras", "Contrast"- o el títol del llibre.

**R**esulta una exposició unitària i variada que, sorprenentment, fet el recompte, no arriba a utilitzar una dotzena de pintures del pintor homenatjat, amb una particular voluntat d'evitar les figures humanes, jugant amb els colors i les formes dels paisatges i recreant-ne de nous en una combinació delicada de repeticions i escapçaments. Tot contribueix a la recreació del clima, amb la casualitat inclosa, com una petita broma, que alguns dels marcs tinguin estampat el nom de la casa fabricadora i que l'anagrama sigui, precisament, MIR.

**L**a repetició de motius crea una atmosfera personal que ni se sotmet a la de l'obra d'Hortensi Güell ni se'n desvia. N'és un bon exemple la col·lecció que deriva d'un dels quadres més utilitzats: *Cementiri*, de l'any 1892.

La pintura de Güell està dominada pel color verd, en les tonalitats més fortes, sobretot, tant que una figura humana que hi apareix queda camuflada en la verdor; Torrell el fa servir directament en tres quadres seus, afegint-hi arbres, esporgant vegetació, reduint-lo, ampliant-lo, descontextualitzant-lo, però en molts altres n'aprofita un arbre, un bocí sencer de quadre primigeni, fins que arriba a la condensació màxima, d'aquest i dels altres que copien cementiris: un petit collage sense rastres de tanca, de porta ni de xiprers, només amb un firmament blau mig ennuvolat i a sota un terreny groc amb motlures centrat per un número de carrer, el 9, que és el que correspon a l'edifici del cementiri

en el poble de l'Antoni Torrell, i les dues signatures, a banda i banda, *Torrell* i *H. Güell*.

**S**i en la utilització d'aquest quadre és fidel a l'austeritat que li confereix el verd fosc que ho domina, en d'altres, Torrell se submergeix en el festival de possibilitats que li ofereixen els procediments que fa servir.

La tècnica li permet l'enfosquiment i l'aclariment de colors, l'ampliació d'un detall o la reducció d'un conjunt, la difuminació d'uns elements que originàriament comptaven amb contorns delineats o el resseguiment de formes imprecises, la seriació del mateix bocí de paisatge unes quantes vegades en un mateix quadre. D'aquesta manera, l'escassa dotzena de pintures manipulades proporciona sorpreses contínues de color, forma, col·locació i emmarcament. S'hi afegeixen els recursos més coneguts de l'estil d'Antoni Torrell administrats amb prudència: figures paràsites que interfereixen en un paisatge, telons de teatre aixecats, columnes clàssiques, cortinatges i marcs sencers o trencats que el limiten, edificis deshabitats que en confirmen la solitud, banderes, estàtues, capitells, estrips de qualsevol bocí de poesia.

**L**a limitació a l'espai físic que ell mateix ha triat, ja tan poc convencional com és el revés d'una tela, és inexistent. En certes ocasions el paisatge escala l'esglaó del marc i s'hi escampa; d'altres no aprofita tot el fons de la tela i juga al contrast amb el color i els relleus del material de base; uns quants camins una petita pintura emmarcada dintre del quadre hi obre perspectives suggeridores de llunyania i miniatura o d'uns altres colors com a vistos des d'una finestreta.

Els resultats són prou diferents en cada cas perquè sorprenguin. En alguns quadres s'arriba a una recomposició original del paisatge d'Hortensi Güell, a un quadre que ell, molt aproximadament, hauria pogut pintar, mentre que en altres la febre de l'art el condueix per via de síntesi a una pura recreació pictòrica que abandona el figurativisme.

**U**n homenatge que es converteix en comentari i reinterpretació de la pintura d'Hortensi Güell, a partir de la comprensió íntima i pel camí de la traducció a l'estil propi. Com les relectures dels clàssics que els grans artistes de cada època fan.