

Dos sepulcres prehistòrics a la Serra de les Quimeres, de Falset

La Serra dels Quimeres forma part del terme municipal de Falset i limita amb el de Pradell a l'E. i el de Porrera al N. S'aixeca fins a 683 m. s. m. i està situada entre el barranc de la Foïna, que la separa de la carretera d'Alcolea del Pinar a Tarragona en el tros comprès entre els quilòmetres 252 i 255, i el barranc de la Font Famolenca, ambdós orientats vers la vall de Falset; els Colls de les Sentius (Porrera) i el camí vell de Falset a Reus, i el turó de la Pòpia (Pradell) on es troba l'avenç del Rabassó conegut pel sepulcre de l'Eneolític inicial que hi descobrírem l'any 1926 (1). Geològicament, està constituïda la Serra de les Quimeres pels pisos inferior i mitjà del Trias; el primer, format per pinyolencs i gresos roigs, es destaca pel costat de Porrera, on es presenta molt erosionat i dóna lloc a les balmes de la Roca Roja. El pis mitjà està integrat per bancs calcaris que en diversos indrets de la serra donen lloc a petites coves i cavernes. En algunes d'aquestes cavitats han estat fetes interessants troballes, de dues de les quals ens ocuparem ara.

I

El primer enterrament que donarem a conèixer estava situat al cim de la Serra de les Quimeres, gairebé al centre del seu planell, al peu i all costat N. NW. d'una taula calissa d'uns 28 m. de llargada per 6 m. d'amplada i 4 d'alçada, sota un llarg abalmament produït per erosió dels bancs calcaris més inferiors. A més de la protecció de la visera rocosa superior, estava defensat per un mur de pedra seca, el qual, però, és segurament modern i construït per a servir de corral de bestiar, com ho palesaren els excrements que sortiren a les capes més superficials.

La cavitat sepulcral amida 2 m. d'alçada. La paret de tanca, paral·lela al fons de la cavitat i orientada d'E. NE. a W. SW., té 1'20 d'alçada i 0'40 de gruix i forma un corredor de 13 m. de llargada i 1'25 a 3 d'amplada; consta de set a vuit filades i de dues a quatre pedres de gruix. L'entrada resta completament oberta i marcada per un marxapeu; al fons, el corredor s'eixampla per una ampla corba del mur. En alguns punts, sobretot al mig, la part superior de la tanca només dista de la visera rocosa uns 35 cm., de manera que

la cavitat s'hauria pogut cobrir fàcilment del tot per mitjà de lloses, branques, etc.

Al costat oposat de la taula calissa, o sigui al Migdia d'aquesta, existeix una altra cleda formada per una paret del mateix tipus de construcció, limitant un espai més petit, de 2 m. en quadre, completament obert d'un costat i superiorment. Les cates fetes dins aquest clos no donaren cap resultat. També es tractaria d'un corral relativament modern.

L'any 1932 descobrírem l'enterrament que ens ocupa, l'excavació metòdica del qual deixàrem per després de la que llavors realitzàvem a la balma paleolítica de Sant Gregori, situada al costat oposat de la carretera i ja publicada (2); però que enguany (1935) hem tingut d'emprendre forçosament per tal d'evitar la seva destrucció, ja iniciada pels mateixos cavadors falsetans que havien posat en perill l'esmentat jaciment de Sant Gregori. L'excavació ha pogut ésser realitzada gràcies a una concessió oficial i al permís del propietari de la localitat, el nostre il·lustre amic i noble pròcer senyor Comte d'Azara, a qui ens plau, des d'aquestes pàgines, renovar el nostre agraïment.

Totes les troballes aparegueren a menys de 40 cm. de la superfície i àdhuc alguns ossos afloraven a nivell d'aquesta. Quasi totes elles sortiren a la primera meitat del corredor. A un metre i mig de l'entrada es trobaren els cranis que nomenarem 1 i 2, superposats, a 50 cm. de la paret rocosa i amb la base enlaire; a 40 cm. al S. dels dos cranis anteriors i a la mateixa distància del roquer, aparegué el crani 3, també amb la base enlaire. El crani 1 mirava a la paret de tanca (cara al N. NW.), el número 2, normalment al fons (cara al SE.) i el número 3, al S.

Al costat del crani 1 aparegueren els ossos d'un braç en flexió, amb el colze al W., juntament amb una tibia, el cap superior de la qual era a l'E. Immediatament a Ponent del crani 3 sortiren els ossos d'una cama (tibia i peroné) amb les extremitats superiors a l'E., al costat d'un altre braç flexionat amb el colze al SW. La posició relativa d'aquests ossos, entre molts d'altres que sortiren en desordre complet, fa suposar la inhumació *total* del cadàver i també l'actitud *arrupida* d'aquest, pròpia de la gran àrea cultural mediterrània. Per altra part, les extremitats dels ossos llargs que per conservar llur posició anatòmica relativa deuriem trobar encara *in situ*, coïncidien en llur orientació vers l'E., de la qual cosa podríem deduir que els cadàvers havien estat inhumats en la direcció E-W., amb el cap a Llevant. Els recercadors de Falset havien extret un altre crani, desgraciadament més trossejat i més incomplet, degut a la poca cura en extreure'l, el qual ens ha estat possible de rescatar i nomenarem crani 4. Tots quatre cranis resten reduïts a la calota o volta.

Ultra els ossos precedents recollírem restes d'altres cranis, almenys de tres, cinc mandíbules i fragments de tres o quatre més, i gran quantitat d'ossos de totes les regions del cos, cap d'ells enter.

MATERIAL ARQUEOLÒGIC. — Els objectes que acompanyaven les restes humanes, enterrats amb elles en qualitat d'ofrenes o additaments funerals, es redueixen a diversos fragments de terrissa llisa i a una punta de sageta d'espiga i aletes.

La figura 3 reproduïx la punta de sageta, de sílex blanc, finíssimament retocada per ambdues cares, amb les ales amb tendència a retorçar-se i el peduncle aproximadament triangular. Desgraciadament, està espuntada de l'extrem i li manca part d'una aleta. Amidaria 5 cm. de longitud, 24 mm. d'amplada i 5 mm. de gruix màxim, a la base del peduncle. Té una semblança absoluta amb els millors exemplars de Campos (Almeria), publicats per Siret (3).

La terrissa es redueix a petits fragments. Els perfils dels trossos més ben conservats estan representats a la figura 4.

LES RESTES HUMANES. — Crani 1. Està mancat de glabella i arcada superciliar esquerra, del temporal esquerre, de la part inferior de l'occipital i de la regió àntero-inferior del temporal dret. Vist de cara, es nota una asimetria del frontal per la qual resulta que mentre la distància bregma punt frontotemporal dret és de 66 mm., la mateixa distància al costat oposat, és de 59 mm. Superiorment, és ovoïde; presenta un petit os wormià en el lambda, lateralitzat a l'esquerra. Segons la norma occipital, s'observa el contorn formant una ampla arcada; la protuberància occipital esquerra sobressurt més que la dreta, essent tota la meitat dreta del mateix os més ampla i aplanada. De costat, la línia fronto-parietal s'eleva obliquament i suau fins a la regió obèlica i després descendeix en la mateixa forma fins a l'occipuci, el qual es presenta ben abultat. Totes les sutures resten completament obertes. En un crani petit i fi, d'aspecte femení.

Crani 2. El frontal està clivellat, li manquen els costats i el sostre de les òrbites. Els parietals estan mancats de les vores inferiors. Manca la meitat dreta i la part inferior de l'occipital. No té temporal dret i el temporal esquerre està reduït a part de la regió mastoïdea i a la del forat auditiu extern. Vist lateralment, el front és curt i dret, la sutura sagital és bastant aplanada i l'occipuci amplament abombat. Segons la norma superior es pot atribuir al tipus nomenat brisoïde. Les sutures estan soldades, excloses les parieto-occipitals, encara en vies de sinòstosi.

Crani 3. Està mancat de la part inferior i de la meitat dreta del frontal, de temporal dret i de la part inferior de l'occipital. Vist anteriorment, el frontal presenta una carena metòpica, molt suau; els arcs superciliars són més acusats que els del crani 1. De costat, té un contorn comparable al d'aquest. Vist per damunt, és ovoïde. La protuberància occipital dreta sobressurt més que l'esquerra. Únicament presenta un principi de sinòstosi la sutura biparietal a la regió de l'òbeli.

Crani 4. Només té part del mig frontal dret. Li manca la meitat infero-anterior del parietal esquerre, tot el temporal dret i la regió inferior de l'occipital. El temporal dret conserva la mastoide i la regió del forat auditiu extern. Les sutures són notables pel relleu que formen; són poc complicades i comença a soldar-se part de la coronal i la parietal a l'obeli i a prop del lambda. Manca el forat parietal esquerre; en canvi, el forat dret és molt visible i presenta una gran obertura infundibuliforme. El perfil lateral és semblant al dels cranis 1 i 3; és ben remarcable l'extraordinari desenrotllament de l'ini, el qual forma una excrescència d'uns 8 mm. d'alçada, dirigida enrera i cap baix. Els arcs superciliars són sortits i la glabella ben acusada. Sembla un crani masculí

Les medicions que hem pogut practicar en aquests quatre cranis han donat els valors i els índexs de la taula següent:

CRANIOMETRIA

NÚMERO DEL CRANI	1	2	3	4
Diàmetre àntero-posterior màxim	181	195	185	197
Id. id. infac	174		179	190
Id. transvers màxim	141	146	144	144
Distància glabella-bregma	107	101	104	106
Id. bregma-lambda	112	119	100	124
Id. lambda-inion	69		65	73
Id. glabella-lambda	180	190	175	191
Diàmetre frontal màxim	109	104	110	
Id. id. mínim		95	100	
Id. biastèric	112		110	107
Distància lambda-auricular esquerra		120	113	119
Id. bregma-auricular esquerra		131	128	134
Corba glabella-bregma	115	110	110	115
Id. bregma-lambda	121	135	120	135
Id. lambda-ini	73		70	80
Índex cefàlic	77'9	74'8	77'8	73'0
Id. frontal		91'3	90'9	
Id. fronto-parietal		65'0	69'4	

Les mandíbules estan igualment mal conservades. Les descriurem somerament a continuació, sense que el número d'ordre tingui correspondència amb el dels cranis:

Mandíbula 1. Mancada de còndils i coronoides. Erupeció dentària completa menys la del darrer molar veritable esquerre. Conserva totes les altres peces

menys els quatre incisius i els primers premolars. Desgast mitjà en els primers molars, quasi nul en el darrer.

Mandíbula 2. Mancada de branca ascendent esquerra. Erupeció total; fort desgast de totes les peces. Conserva al costat dret el dos premolars i els dos primers molars. Insercions robustes.

Mandíbula 3. Mancada de còndil dret i de la meitat posterior de la branca. La vora alveolar està pèssimament conservada. La dentició deuria ésser completa; només en resta un molar esquerre.

Mandíbula 4. Es més petita que les anteriors. Li manca la branca ascendent esquerra i totes les peces dentàries. La vora alveolar està destruïda post mortem.

Mandíbula 5. Es petita i molt robusta, amb fortes exòstosis a la línia simfisia interna. Està mancada de la branca esquerra i de la meitat posterior de la dreta. La vora alveolar està naturalment reabsorbida a la regió d'implantació dels molars veritables. Les zones d'inserció muscular són molt aparents.

Resten encara fragments d'una o dues mandíbules d'adult i de dues d'infant. Un d'aquests darrers fragments, corresponent a la símfisi, està mancat de dents, però conserva els incisius de la segona dentició al fons dels alvèols.

Les mides obtingudes en les cinc primeres mandíbules, són les següents:

MANDIBULES

NÚMERO DE LA MANDÍBULA	1	2	3	4	5
Amplada de la barbata	46	47	44	41	42
Alçada simfisia	31	32	29	27	29
Amplada bigoníaca	95				
Corda simfísio-goníaca	83	87	79	82	
Alçada de la branca ascendent		63			
Amplada id. id.	27	35	27	28	
Corda còndilo-coronoidea		31			

Amb els ossos anteriors aparegueren els restants de totes les parts d'almenys nou esquelets, però molt trossejats i consumits, amb la destrucció completa de les epífisis dels ossos llargs, la qual cosa impossibilita l'obtenir la longitud d'aquests ossos i per conseqüència la talla dels individus enterrats. Les taules següents contenen les dimensions dels fèmurs i de les tíbies en millor estat de conservació. Els primers són eurimèrics i es destaca el número 2 per la valor del seu índex pilastèric (129'1). Les tíbies són platicènèmiques, sobretot la número 6 (índex de 60), exceptuant la 3 i la 4. Aquesta darrera, l'índex de la qual és de 72'2, és molt interessant per presentar una forta corbadura de convexitat anterior, i en la cara posterior de la regió juxtaepifisà-

rià inferior, en una alçada de nou cm., nombroses exòstosis osteofítiques, més desenrotllades a les vores i especialment a la vora externa, restant completament normal la careta d'articulació amb el peronè. Aquestes lesions, d'interès paleopatològic, seran estudiades en un treball a part.

Han pogut ésser amidats sis fèmurs drets i set tíbies dretes. Llurs mides i índexs són els que segueixen:

FEMURS

NÚMERO	1	2	3	4	5	6
Diàm. platimèric ant.-post.	24			27		
Id. id. transversal	27			29		
Diàm. pilastèric ant.-post.	27	31	30	30	25	27
Id. id. transversal	26	24	26	25	24	24
Index platimèric	88'8			91'3		
Id. pilastèric	103'8	129'1	115'3	120	104'1	112'5

TIBIES

NÚMERO	1	2	3	4	5	6	7
Diàm. ant.-post. al forat nutrici.	34	36	33	39	33	35	29
Id. transversal	22	23	23	25	24	21	18
Index enèmic	64'7	63'8	69'6	64'1	72'7	60	62

CONCLUSIONS. — L'enterrament estudiat té un paral·lel ben afí en el sepulcre del Canyaret, de Calaceit, a l'altre costat de l'Ebre, investigat successivament per Cabré i per Bosch Gimpera (4,5). Tipològicament, es tracta d'un enterrament en fossa i sota roca. El material, molt escàs però prou característic, és el propi dels sepulcres de la cultura almeriana corresponents al ple Eneolític. La punta de sageta d'espiga i aletes amb retorçament lleuger d'aquestes és del mateix tipus de la del Canyaret i, com ja hem dit, idèntica a les més perfectes de Campos, estació que, segons Bosch Gimpera, representa el grau del ple Eneolític almerià, posterior als del Gàrcel i de la Gerundia (6).

La ceràmica és també llisa i relativament fina. Un fragment de vas de forma de bol, conserva part d'una ansa de mugró. Però també hi ha un altre fragment de vas carenat.

La mala conservació de les restes humanes no permet d'establir comparacions de detall. Amb tot, podem comptar amb les dades mètriques i índexs anotats, els quals podem relacionar amb els equivalents de tres cranis del Canyaret. Abans de les recerques de Cabré havien sortit al sepulcre del Ca-

nyaret uns vint cranis. Aquest arqueòleg n'extragué tres més, i la comissió de l'Institut d'Estudis Catalans pogué encara descobrir-ne un altre. Però només coneixem dades dels tres esmentats abans, dos de Cabré i el recollit per Bosch Gimpera, estudiats respectivament pels professors F. de las Barras de Aragón (7) i T. de Aranzadi (8). Els índexs cefàlics d'aquests cranis són: 70'74 68'29 i 70'7, inferiors tots ells als de la Serra de les Quimeres i per tant més dolicocefals. Els índexs frontals també són més baixos (81'73, 85'47 i 77'5), un d'ells esferometop i els altres dos mitjans. En canvi, l'índex fronto-parietal només pot considerar-se lleugerament superior (70'67, 71'42 i 69'9).

La mitjana dels índexs cefàlics dels cranis de les Quimeres és de 75'8, la qual s'acosta a l'índex del crani de la Cova Josefina d'Escornalbou (9), que és de 76'26, però d'un índex frontal (83'05) equivalent als del Canyaret i tan eurimetop (71'79) com aquests. L'índex cefàlic del crani de Riudecols (10), a quinze quilòmetres al NE. i a l'E. d'Escornalbou i Falset, és de 74'2, o sigui igualment equivalent als d'aquestes darreres localitats i menys dolicocefal per tant que els del Canyaret. La sèrie de cranis del Cingle Blanc d'Arbolí (índexs de 72'9, 75'5, 78'8 i 79'6), a uns vint quilòmetres de les pròpies localitats, en la mateixa direcció, dona una mitjana de 76'7 (11). L'índex d'un altre crani del grup d'Arbolí (sepulcre del Coll d'Alforja) és de 76'1 (12), i la sèrie de quatre cranis del Brugent, a cinquanta quilòmetres al NE., dona encara valors més alts (77'6, 79, 81'2 i 89'6?), amb una mitjana probable de 81'8 (13, 14). Per bé que els índexs dels cranis de la Cova Fonda de Salamó siguin una mica més baixos (71'83, 73'91 75'54), veiem que la valor de l'índex cefàlic augmenta progressivament des del Baix Aragó al Camp de Tarragona, o sigui d'Occident vers Orient. L'explicació d'aquest fet que manca comprovar amb noves troballes de restes humanes prehistòriques, cal cercar-la en influències ètniques procedents de territoris llunyans del centre d'Europa (braquicèfals alpins) i fins potser de Portugal (braquicèfals mesolítics de Mugem), sostingudes des del Neolític fins a èpoques posteriors ja que les troballes d'Escornalbou, Riudecols, Arbolí i Brugent daten de l'Eneolític final fins a la primera meitat de l'Edat del Bronze.

L'enterrament de la Serra de les Quimeres es diferencia del sepulcre del Canyaret en què en aquest, segons Cabré, tot el dipòsit funerari va ésser col·locat damunt un paviment o llit funerari de pedres tosques, en forma de llosetes, i no en una fossa senzilla. Una altra diferència l'ofereix la manca, en el primer, de rodelles de petxina, tan abundants, en canvi, al Camp de Tarragona (Castellvell, Prades, etc.)

El Sr. Cabré pogué concloure com a resultat de les seves excavacions, que les inhumacions del Canyaret foren realitzades d'una sola vegada i que es tractava d'un sepulcre secundari o definitiu, destinat a conservar únicament les restes òssies dels cadàvers prèviament descarnats en un sepulcre primari.

Però segons Bosch-Gimpera aquesta hipòtesi no és acceptable per quant, "si bé és cert que la col·locació dels cranis l'un al costat de l'altre sobre el llit d'ossos, indica que foren remoguts de l'enterrament primer, no hi ha cap raó per a suposar que aquest fos en altre lloc. Probablement — opina Bosch-Gimpera — a mesura que es dipositaven nous cadàvers, la resta dels anteriors s'apilaven en la forma esmentada". En aquesta mateixa forma deurien tenir lloc els enterraments al sepulcre de la Serra de les Quimeres per quant, segons hem vist, trobarem els cranis a un nivell quelcom superior en general a la resta d'ossos i perquè alguns d'aquests conservaven encara llur posició anatómica normal palesant que no havien sofert cap trasllat ni remoció.

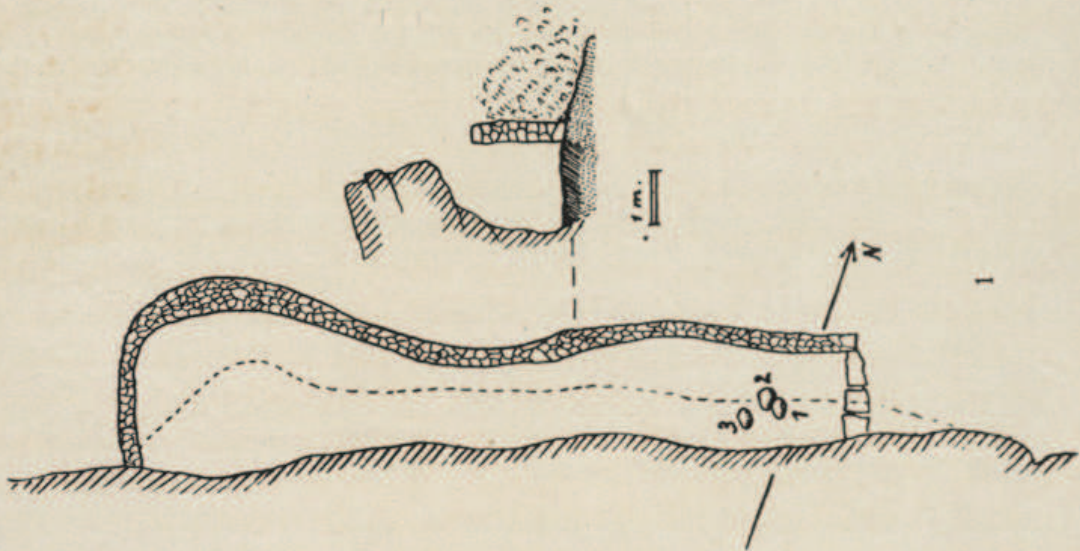
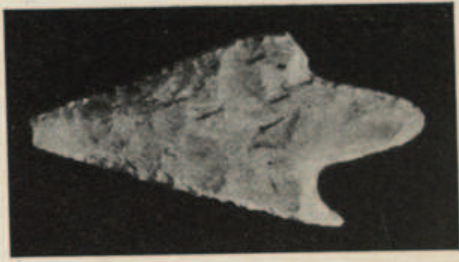
II

El segon enterrament de la Serra de les Quimeres va ésser descobert a una mica més de mig aire del marge esquerre del barranc de la Fuina, a uns 50 m. damunt el llit del barranc, encarat a Migdia. Consistia en un buit situat davall un gran bloc calcari d'uns dotze m. de llargada per quatre d'alçada. La cripta sepulcral amidava sis m. d'amplada, mig d'alçada i uns quatre de profunditat. D'allí estant es domina la serra de l'Argentera, la Mola, que s'aixeca enfront, la serra de Llevaria, el Montlalt i les serres de Vandellors i Tivissa. Més a prop i vers Migdia i Ponent, es té la muntanya de Sant Gregori amb les Torres d'Alta Falla i la vall de Falset.

El material d'aquest enterrament sortí a uns 25 cm. de la superfície. Es redueix a una bona quantitat de fragments d'ossos humans, a alguns trossos de terrissa feta a mà, completament llisa, i a un gra de collar. Els mateixos escorcolladors furtius del sepulcre estudiat abans, acabaren de trossejar i escamparen part d'aquest material, especialment una part de les restes humanes.

Els fragments d'ossos recollits per nosaltres pertanyen almenys a tres individus. El gra de collar era de calissa blanca i tenia la forma de cub o d'un prisma de poca alçada (un cm. aproximadament), amb els vèrtixs truncats. Desconeixem on ha anat a parar, però era igual al trobat pel nostre distingit amic P. Martí Griver, Director del Col·legi de Sant Ramon de Penyafort, de Vilafranca, a la cova del Mas Vila, de Miralles, junt amb sílexs típicament almerians (puntes de sageta amb espiga i aletes i de forma de fulla de llorer) (15).

Entre els ossos humans conservats en més bon estat hi ha els ossos llargs següents, mancats tots de les extremitats: un fèmur esquerre, dos fèmurs probablement d'un mateix individu i tres tíbies esquerres. Les mides i els índexs deduïts són: Fèmur silt: Diàmetre àntero-posterior a la pilastra, 28; transversal, 23; índex pilastèric, 82'1. Diàmetre àntero-posterior a nivell de la bifurcació de la línia aspra, 24; transversal, 26; índex 92'3 (eurimeria). Fèmur



1 i 2. Sepulcre prehistòric del cim de la Serra de les Quimeres (Falset). — 3 i 4. Punta de sageta de sílex (1 : 1'2) i perfils de ceràmica (2 : 3) del mateix sepulcre. — 5. Fulles de sílex dels voltants de la Font Famolenca (3 : 4)

CENTRO DE LECTURA
REUS
BIBLIOTECA

aparellat, pel mateix ordre de mides (preses en el del costat esquerre) i índexs: 24, 22, 91'6; 20, 24, 83'3 (platimeria). Tíbies: Diàmetres àntero-posteriirs a nivell del forat nutrici, 29, 29 i 30; els mateixos, transversals, 17, 19 i 20; índexs enèmics, 58'6, 65'5 i 66'6, el primer ben platicnèmic.

III

La tribu que enterrà els seus morts en els sepulcres estudiats, viuria, com les seves germanes del Sud-Est, en un poblat o en cabanes emplaçades al planell de la Serra de les Quimeres o potser en els marges del barranc de la Fuina o de la Font Famolenca. No hem pogut trobar rastres d'aquelles primitives edificacions en cap dels llocs esmentats; però, en canvi, podem encara avui dia recollir en aquells llocs, a flor de terra, algunes eines de sílex, com les de la figura 5, de les utilitzades pels habitants prehistòrics de la Serra de les Quimeres, uns quatre mil anys enrera.

SALVADOR VILASECA

- (1) SALVADOR VILASECA. El sepulcre de l'avenc del Rabassó (Pradell). *Anuari de l'Institut d'Estudis Catalans*. MCMXXV-XXX. Barcelona. Pàg. 56.
- (2) SALVADOR VILASECA. L'Estació taller de sílex de St. Gregori (Falset, Baix Priorat). *Mem. de l'Acadèmia de C. i A. de Barcelona*. 3.^a èp., vol. XXIII, número 21. Any 1934.
- (3) H. y L. SIRET. Las primeras edades del metal en el Sureste de España. Barcelona, 1890. Pàg. 69 del text. Lám. 11 de l'àlbum.
- (4) JUAN CABRÉ AGUILÓ. Un osario humano del eneolítico de Calaceite (Teruel). *Bol. de la R. Soc. Esp. de Hist. Nat.* T. XX, núm. 1-2. Ene-febr. 1920. Pàgs. 90 a 99.
- (5) P. BOSCH-GIMPERA. El sepulcre del Canyaret a Calaceit. L'excavació i les troballes. *An. de l'Inst. d'Est. Cat.* MCXC-XX. Barcelona. Pàgs. 457 a 460.
- (6) P. BOSCH-GIMPERA. Etnologia ibèrica. Barcelona, 1930. Pàgs. 149-151.
- (7) Estudi antropomètric en el treball esmentat (nota 4) del Sr. Cabré.
- (8) T. DE ARANZADI. Estudi mètric del crani femení i d'altres restes humanes del sepulcre del Canyaret de Calaceit. *An. de l'Inst. d'Est. Cat.* MCMXV-XX. Pàgs. 460-463.
- (9) J. SERRA VILARÓ. Escornalbou prehistòric. 1925. Estudi antropomètric per J. Batista i Roca.
- (10) SALVADOR VILASECA. Un enterrament prehistòric a Riudecols (Camp de Tarragona). *Butll. del C. Exc. de Catalunya*. Núm. 474. Barcelona, 1934.
- (11) SALVADOR VILASECA. Les Coves d'Arbolí. *Butll. Arqueològic*. Ep. 3.^a, números 47 a 49. Tarragona, 1934.
- (12) SALVADOR VILASECA. Noves troballes prehistòriques a Arbolí. *Butll. Arqueològic*. Ep. 3.^a, vol. V, núm. 3. Tarragona, juliol-setembre 1935. Pàgs. 77 a 86.
- (13) SALVADOR VILASECA i JOSEP IGLÉSIES. Exploració prehistòrica de l'alta conca del Brugent. La Cova del Buldó. *Rev. del C. d' Lectura*. Vol. X, núm. 192. Reus, 1929.
- (14) SALVADOR VILASECA. Exploració d'algunes estacions prehistòriques veïnes a la cova del Cartanyà. *Butll. de l'Asoc. cat. d'Antro., Etno. i Prehist.* Vol. V. Barcelona (en premsa).
- (15) P. MARTÍ GRIVÉ. La Cova de Mas Vila (Miralles). *Mai enrera*. *Butll. del Cent. Exc. de Gràcia*. A. IX, núm. 97. Abril 1933. Pàgs. 37-43.