

# REVISTA

DEL

## CENTRE DE LECTURA

---

ANY XIV. REUS, JULIOL, AGOST I SETEMBRE DE 1933 NÚMS. 243, 244, 245

---

### NOTES DE PREHISTORIA

#### La roca gravada de Rogerals (Lloar)

La partida de Rogerals o de la Basseta Roja està situada a ponent del Lloar, al terme municipal del qual pertany.

Forma part de la llarga, alta i enlairada cinglera de Coll de Solans, el Guixar (640 metres s. m.) i la Moleta, que s'estén de La Figuera al Molar, constituïda pels conglomerats i arenisques roges i calisses corresponents als dos pisos inferiors del Triàsic, i un basament de pissares que solca el riuet de Prades o del Montsant. Els conglomerats i arenisques, sobretot enfront de la Vilella Baixa, són poc visibles degut als materials d'aluvió que els cobreixen; però a nivell de Gratallops i Lloar assoleixen un desenrotllo important, fins a tenir uns seixanta metres de potència. L'extensió d'aquesta faixa no és inferior a mig quilòmetre. Està situada a ambdós costats del camí ral que va del Lloar a la nova carretera de Masroig a La Figuera i que passa per la font de Mimfami i Mas de Pinyol. Particularment a la dreta del camí, en la direcció indicada, les arenisques roges es presenten molt erosionades, en forma de còrrecs, monolits, balms, forats, etc. Aquests accidents naturals de la roca foren aprofitats per l'home prehistòric que en féu la seva tosea habitació.

Per a visitar les coves de Rogerals, hom pot anar-hi des del Lloar seguint el camí ral esmentat abans. La distància és d'uns dos quilòmetres. Des de la

carretera indicada, el camí resulta més penós i cal caminar uns quatre quilòmetres.

La cinglera està encarada a l'E. SE. S'aixeca quasi verticalment, especialment la part superior, de calisses, tallades en espadat. Les balmes i petites coves de les arenisques són nombrosíssimes. Llurs habitants, potser nombrosos, deuriem haver protegit i augmentat la capacitat dels abrics per mitjà de construccions de pedra toseca, fang i brancatges. La balma situada al Nord és una de les més grans; amida uns dotze metres de llargada per dos de fondària i tres d'alçada màxima; està situada damunt d'una plataforma que culmina un espadat natural de la roca, alt d'un sis metres. Per aquest motiu, és solament accessible pels dos costats. Està encarada a l'E. SE. Més avall segueixen les restants cavitats. A la part més enlairada se n'obren dues: una d'obertura triangular, més reduïda, però una mica més fonda i una altra semblant a la primera. El sediment sorrenec de les coves té un gruix insignificant.

L'exploració de les coves de Rogerals donà per resultat la troballa del material següent, feta a flor de terra, tant en el sol de les balmes, la qual cosa demostra el poc regirades que anteriorment havien estat, com per tot el cingle:

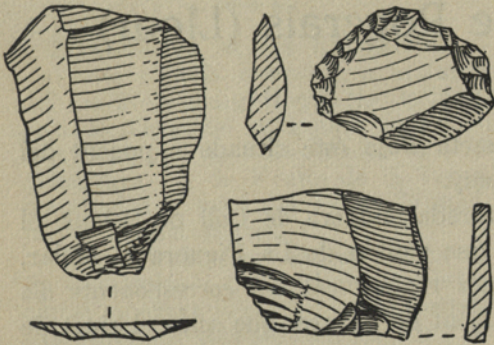


Fig. 1. Sílex treballats de Rogerals  
(4/5 gr. nat.).

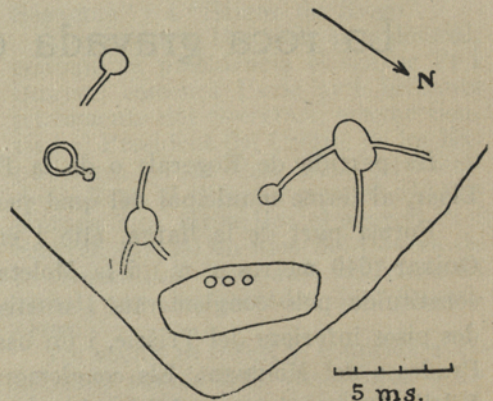


Fig. 2. Roca gravada de Rogerals

De sílex recollírem alguns nuclis i fulles i abundantíssims esclats de desbastament intern i extern (fig. 1). Sortiren igualment algunes boles, també de sílex, i una boleta de calissa. Les primeres són més o menys regulars, i presenten mostres dels cops que han donat en ésser utilitzades com a precursors o martells. El diàmetre de la bola de calissa és de 27 mms. Presenta tota la superfície molt ben polimentada.

L'únic exemplar de sílex que presenta retocs és el segon de la fig. 1, i és

un esclat curt amb retoc en la major part del contorn en forma de gratador apuntat.

També es trobaren algunes moles de mà, de granit, com la representada, que amida 30 cms. de llargada, 23 d'amplada i 6 de gruix, i nombrosos fragments d'altres (Làm. I, fig. 2).

De ceràmica, els fragments recollits són quasi tots llisos. Alguns presenten cordons relleu amb cupuletes. El de la figura 3 de la làmina I és llis, exceptuant una ansa en mugró, i pertany al coll i boca d'un vas de regulars dimensions i de coll escanyat.

A uns cinquanta metres de l'abric principal, en un pla inferior, es troba una penya d'arenisca de forma prismàtica triangular, d'uns vuit metres d'alçada i amb una base superior que amida set per quatre metres. Al damunt hi ha un bloc d'un per dos i mig metres d'amplada i llargada, respectivament. En ambdues roques s'observen els detalls següents (Làm. I, fig. 1): En la cara superior de la primera, tres excavacions artificials en forma de cassoletes; les dues majors tenen, la una, 55 cms. de llargada, 32 d'amplada i 20 de profunditat, i l'altra, 35, 15 i 27. Totes dues ocupen el centre de depressions naturals de la roca. A una i altra cassoleta, així com a la de dimensions més reduïdes, aboquen soles acanalats, buidats també artificialment a la roca, de longituds variables entre mig i un metre. A uns sis pams de la vora oriental de la mateixa superfície rocosa, i prop de la segona excavació, existeix el gravat que reproduceix la fig. 4 de la làmina I, buidat a la roca com els soles esmentats i que mereix descripció apart.

La figura recorda els dibuixos i les inscultures eneolítiques de representacions humanes estilitzades (1). El cap és una clotxeta quasi hemisfèrica d'uns 10 cms. de diàmetre. El coll està representat per un solc d'uns 8 cms. de llargada i per un i mig d'amplada. La resta del cos ho està per un cercle més o menys regular, d'uns 30 cms. de diàmetre, format per un solc de dos a tres centímetres d'ample.

En la cara superior del bloc que descansa damunt la roca estudiada, es veuen tres clotxetes acostades, d'uns quatre centímetres de diàmetre, situades a la vora de ponent o de les coves, seguint una aliniació quasi recta (2).

La fig. 1 de la làmina I reproduceix la roca amb les dues cassoletes principals, assenyalades per mitjà d'unes pedres blanques triangulars, la figura humana estilitzada i el bloc en la cara superior del qual es troben les tres cupuletes arrengraderades.

El gravat de Rogerals correspon al mateix grup de les figures de l'alta conca del Brugent, o sigui al mateix tipus d'esquematització de la figura humana (3), i a la mateixa època, formant part de la nombrosa sèrie d'estacions-tallers de sílex a l'aire lliure i en abrics naturals que es troben al Priorat i comarques immediates. Els materials arqueològics també són semblants, ex-

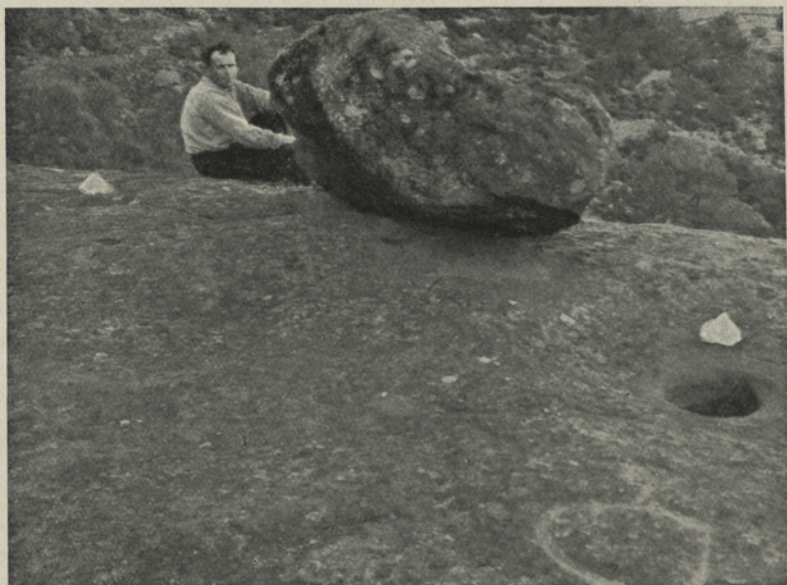
ceptuant el gratador de sílex el qual tant pot pertànyer al Paleolític superior, com els de les coves del Filador, de Margalef, i Sant Gregori, com ésser una reminiscència o supervivència paleolítica en els temps neo-eneolítics.

SALVADOR VILASECA I ANGUERA

(1) H. BREUIL. Roches gravées de la Péninsule Ibérique. *A. F. A. S.*, 1921.

(2) Sobre aquestes clotxetes, solcs i altres excavacions en forma de pouets o aigüeres, com les que es troben en algunes localitats del Priorat (balms dels Colls Roigs, muntanya de St. Gregori, etc.), igualment freqüents en altres punts, s'han desenrotllat moltes teories, algunes de les quals han estat pures fantasies celtòmanes o druídiques. Segons diverses opinions, el "rite de la cúpula" té l'origen en la representació de les constellacions astronòmiques, en la pràctica mística de recollir l'aigua pluvial, sagrada; les cúpules estan sempre disposades seguint les normes d'unes "mides intercupulars" precises, etc., etc. Algunes d'aquestes teories es deuen al Dr. M. Baudoin. Reduint aquesta qüestió als seus termes justos és innegable la seva significació o valor simbòlica, de caràcter religiós, pel qual motiu diu Obermaier: "Grandísimo número de las "cazoletas" se debe a agentes naturales. En muchas otras ocasiones son obra de los hombres, excavadas a pico, unidas, a menudo, por canales artificiales o solamente por rayas incisas en la piedra y formando a veces, extrañas composiciones. Pueden verse en la superficie de rocas al aire libre, de losas dolménicas o de menhires, de estelas ibéricas o romanas, etc. Sin dejarnos arrastrar a la interpretación algo fantástica de tales signos como escritura primitiva "hemisférica", con caracteres "ógmicos", podemos concederles un destino religioso relacionado con lejanos cultos ignorados, lo cual no nos autoriza, como decía ya D. Marcelino Menéndez Pelayo, a ver en ellos "altares drúidicos en que corría a torrentes la sangre de las víctimas". H. OBERMAIER: Impresiones de un viaje prehistórico por Galicia. *Bol. Arqueol. de la Com. prov. de Mon. H. y A. de Orense*. T. VII, 1923.

(3) SALVADOR VILASECA i JOSEP IGLÉSIES: Exploració de l'alta conca del Brugent. II. L'art rupestre. *REV. DEL CENTRE DE LECTURA*, vol. X, núm. 196. Reus, 1929.



Roca gravada de Rogerals (Lloar)



Mola de mà, fragment de terrissa i figura humana esquemàtica gravada

RE US  
CENTRO DE LECTURA  
BIBLIOTÉCA