

Santuaris Marianes de la Diòcesi de Tarragona

Renau

Ermita de la Verge de Loreto

L'origen del poblat de Renau prové d'un antic Castell, aterrat a mitjans de la passada centúria. Aleshores, el rector del poble manà enderrocar-lo, amb el fi de treure una nosa de la plaça, i també un perill, puix les parets esbata-nades estaven a punt de caure, i només eren utilitzades per amagatall de gent indesitjable i per pedrera dels jocs de la quitxalla.

Els propietaris d'aquestes terres, barons de Renau, pocs anys després de la Reconquesta, aixecaren aquí llur castell senyorial, aprofitant aquest turó format de roca viva, damunt el qual les cases no necessiten fonaments i els carrers gaudeixen d'empedrat perpetu. Per això, al poble de Renau, format a l'entorn d'aquell castell desaparegut, es pot ben bé dir que no s'hi entra per terra ni per mar; només per la roca relliscosa, brunyida pels incalculables re-frecs aportats per les intempèries de milers i milers d'anys.

El paisatge que envolta aquest turó, al cim del qual hi ha el llogarret de Renau amb uns 130 veïns, és dels més agrestos del Camp de Tarragona. Més aviat té semblança amb alguns indrets de les Garrigues i, com allí, el pagès també treu de la terra tot el profit que pot, baldament sigui eixuta i estigui formada per un seguit de bonys. El recapte principal és collit a les vinyes, esteses en ondulacions i aprofitaments circumdats de margedes. Allà on hi ha un gruix de terra, per minso que sigui, el pagès colga la redolta que ha de pampolar; allà on el declivi s'enduu el terraplè, aviat hi veureu el marge que l'atura; allà on un pujol s'alça com una rebava de la terra, hom hi esguarda un llogarret igual que un crostó de fang. De tant en tant, del mig d'aquest paisatge brota un ermot esquitxat de colors somorts, produïts pels pins es-clarissats i raquítics, sobresortint dels claps de roca calissa.

Es clar, en un poble de cases muntades a la roca, també a l'ermita de Loreto li corresponia d'estar emplaçada sobre la pedra. A més, en un poble circumfús en la importància del castell, és natural que els propietaris d'aquest donessin a llurs vassalls una ermita, que un fortuit esdeveniment féu anomenar de Loreto. El Baró de Renau, descendent del lloc de l'Ametlla, bisbat de Solsona, anà a l'Àfrica i prengué part en el seti de Tunis, en el qual guer-

rejaven les tropes de Carles V, pels voltants de l'any 1500. Allí, entre dues mars, el Baró tingué la sort de trobar una imatge de la Mare de Déu, i acabat l'assetjament, aquesta imatge fou duta a la llar pairal del poble de Renau. En un indret proper de les cases, entre els torrents de Renau i de Peralta, el Baró manà aixecar una petita capella, durant la centúria compresa entre els anys 1500 i 1600.

Per l'emplaçament d'aquesta capella fou escollit l'indret més semblant a la casa de Loreto, de Nazaret, i aquest és el motiu pel qual la Verge de Renau-Peralta hom l'anomena Mare de Déu de Loreto. Un retauló, en forma d'exvot, que penja de la paret interior de l'ermita, commemora l'episodi de la troballa de la imatge, ocorregut al Baró, la figura del qual està representada de genolls en terra davant l'aparició de la Verge.

La primera dada de l'existència d'aquesta imatge està calendada en un llibre vell de la parròquia de Renau, en el qual hi ha el relat de la trasllació de la Verge de Loreto a la dita parròquia. Aquest trasllat s'escaigué el dia 8 de març de l'any 1689, en l'avinentesa de fer pregàries per aconseguir la pluja, mitjançant la intervenció divina d'aquesta imatge.

Possiblement, aquella capella esdevingué petita per al culte i, per això, en l'esmentat llibre, amb data del 23 de gener de 1699, consta la compra d'un terreny a Joan Armengol, destinat a l'emplaçament d'una nova ermita, la qual fou construïda més gran que la primera i en un indret més enlairat. De l'antiga capella no hi ha rastre enlloc, baldament la tradició assenyali l'hort de l'ermità com possible emplaçament d'aquella.

La nova capella també fou construïda a despeses de la baronia de Renau, que aleshores posseïa en propietat en Francesc Perelló. Fou beneïda pel rector de Bràfim el dia 18 de març de 1704, amb llicència especial concedida per l'Arquebisbe de Tarragona, Monsenyor Llinàs, el qual també concedí indulgència plenària a tothom que visiti aquesta ermita.

Després, la baronia de Renau llegà importants quantitats per al sosteniment i esplendor de les funcions religioses de l'ermita; creà l'obligació de dir-hi misses en sufragi de l'ànima dels barons i hi fundà una capellania. Malgrat d'ignorar si s'han fet efectives tals disposicions, hom dóna per certa la permanència d'un capellà a l'ermita de Loreto, de Renau, per tal com existeix ací una casa adossada a les parets, que avui, buida de vides, roman en un lamentable estat d'abandó.

En extingir-se la baronia de Renau, el castell restà abandonat a les destroces produïdes pel temps i pels homes, fins que desaparegué del tot. Cal témer, ara, per la desaparició de les cases que envoltaren el castell, perquè els corrents moderns empenyen la gent cap a ciutat. D'haver-hi compradors a propòsit, potser tots els veïns actuals deixarien llurs vivendes de Renau.

Sortosament, per ara l'ermita no en sap res d'aquesta marfuga moder-

nista. Esvelta i blanquejada de nou, amb un punt de blauet, roman a la vora del torrent de Renau i a quatre passes del camí vell que conduïa a Tarragona, des del qual, per alguns graons tallats a la roca, hom puja a una plaça circumdada per un pedrís destinat a repòs dels romeus i presidida per aquesta ermita. L'avinentesa d'escaure's vora d'aquest camí, ocasionà un manament de l'Arquebisbe Copons, datat en 23 d'agost de 1746, en el qual es mana que siguin apagats a entrada de fosc els ciris de l'ermita de Loreto, de Renau, amb el fi d'evitar disbauxes i irreverències dels vianants nocturns, la qual cosa havia estat observada moltes de vegades pel senyor rector i posada a coneixement dels seus superiors jeràrquics.

En la façana d'aquesta ermita no hi ha cap ornament. Consta d'una paret llisa amb una porta d'entrada quadrangular, un tall vertical obert al damunt d'aquesta, que serveix de lluerna, una finestreta a cada costat de porta i el cloqueret recolzat a l'angle format per la teulada de doble vessant.

L'interior amida 12 metres de llargària per 5 d'amplada; s'avé a l'estil renaixentista i, en el presbiteri, hi ha un retaule força interessant. Aquest altar està format per cinc taules pintades de mà mestra. Dalt de tres graons, que surmonten la mesa, hi ha un templet barroch, encabut en un buit del retaule esmentat. Dins d'aquest templet és venerada la Verge de Loreto, de Renau, una imatge representada de peu, que només amida 35 centímetres d'alçada. Es de fusta policromada i d'estil imprecisable, per bé que ens decantem a creure que procedeix de començaments del segle XVIII. Té la cara llastimosa, duu mantell recollit amb la mà esquerra i, al braç dret, reposa, assegut, l'Infant amb el cap molt separat de la Mare. Ambdues testes llueixen enormes corones, però la imatge de més talla està exempta de vestimentes postisses.

També hom venera una altra imatge de la Verge, en aquesta ermita. Fou pertinença de la parròquia de Peralta, un poblet situat a un quart d'hora lluny de Renau. Es una imatge que té un estellament al front, produït, segons diu la gent del poble, per una llançada que li donà un francès. Amida 70 centímetres d'alt, duu els cabells cargolats en trenes rinxolades i té la fesomia molt simpàtica. La seva talla policromada s'adiu a la imatgeria iconogràfica del segle XV. Sosté el Fillet assegut en el braç esquerre, mentre amb la mà dreta li amoroseix els peüets. L'Infant, amb la mà esquerra apreta una bola contra el seu pit i amb la dreta enlairada apareix en actitud de beneir.

Quan el llogarret de Peralta tornà a menys, per haver-ne sortit gairebé tots els veïns, fins a restar-hi només dues o tres famílies, la imatge de la Verge, que veneraven aquells veïns, fou traslladada a Renau, juntament amb altres ornaments litúrgics. Fins a l'any 1527, l'església de Peralta fou filial del Catllar, i avui els veïns que queden allí tenen la parròquia a Renau. Fa ja bastants anys que no se celebren funcions religioses a l'església de Peralta, i les seves voltes apuntades, d'estil gòtic, estan a mercè dels falziots, orenetes,

ratapatxets i òlibes, que hi fan gatzara cada dia. Un altar gòtic que hi havia a l'altar major, i únic, fou dut al Museu diocesà, de Tarragona, i substituït per un altre sense cap mèrit artístic.

L'ermita de la Verge de Loreto, de Renau, ha sofert una recent reforma sota la cura de l'arquitecte J. M. Pujol. El dia 10 de desembre de 1925 s'hi feren grans festes en commemoració de tal esdeveniment. Per a portar a terme l'esmentada restauració, el rector promogué una capta entre els veïns de Renau-Peralta i altres persones devotes, aconseguint cabals suficients per a apariar les parets malmeses i la volta bastant feta malbé. A més, es repintà l'interior d'una faisó característica al gust del director de les obres. En aquella diada, predicà el Rvt. P. Josep M.^a Pijoan, S. J., i ocupava la rectoria de Renau mossèn Josep Bertran. Fou repartit als feligresos un escaient recordatori.

Aquest Santuari encara conserva la tradició de celebrar algunes funcions religioses de l'antigor. El dia 10 de desembre de cada any tenen lloc les festes pròpies de l'ermita, amb assistència de tot el poble, el recolliment fervorós del qual, alhora que el seu entusiasme per la Verge de Loreto, en tal diada, és l'admiració de tots els forasters que presencien la festa. Ultra això, cada segon diumenge de mes, a la tarda, s'hi resa el Rosari i hom fa la visita pròpia de la Mare de Déu de Loreto. El dia de Sant Pau s'hi celebra una missa, la qual anys endarrera era almoïnada per dues famílies de Renau; però, baldament aquesta almoïna hagi desaparegut, el rector actual, mossèn Bertran, continua celebrant la missa.

L'ermita sosté amb fermesa tota la aurèola que li han llegat els anys de puixança i la devoció envers la Verge que hi ha estatjada. L'església parroquial de Renau és una formosa obra moderna segle XVIII de bona fàbrica i molt capaç. Fins el 5 de desembre de l'any 1435 la parròquia de Renau fou sufragània de Tamarit. És una església que gairebé esdevé massa gran per als feligresos de Renau-Peralta, el nombre dels quals minva de cada dia que passa, perquè estan més aferrats a les exigències insospitades dels corrents moderns i, per això, cada dia s'atansen més a ciutat. L'altar major de l'església de Renau és una obra ben acabada, la construcció de la qual valgué 355 lliures catalanes i sortí de les mans de l'acreditat artífex Francesc Bonifàs, de Tarragona, el qual la lliurà l'any 1768.



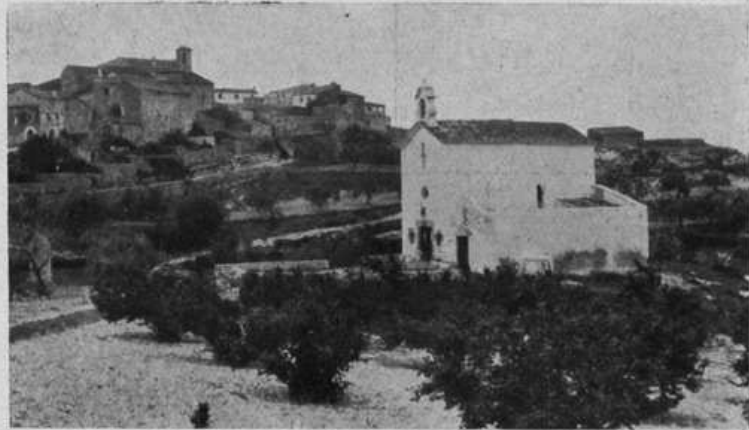
RENAU. Verge de Loreto



RENAU. Verge de Peralta



RENAU. Interior de l'ermita de Loreto



RENAU. Vista de l'ermita de la Verge de Loreto



RENAU. Antiga església de Peralta

Fotos. F. Blasi



REUS. Mare de Déu
del Burgà



REUS. Interior del Santuari del Burgà



Fotos F. Blasí

REUS. Vista del Santuari del Burgà

Reus

Ermita del Burgà

Ens ha estat molt difícil d'aplegar dades referents al lloc del Burgà, pertanyent al terme de Reus i limitat per les carreteres de la Masó i de Montblanc. En aquest indret precisament s'escau l'ermita que pretenem historiar, la qual és un dels tres santuaris marians aixecats als voltants de la ciutat de Reus. Als amics d'aquesta excellent ciutat hem demanat ajut per a felicitar-nos la tasca, i alguns l'han donat ben valuós i reeixit, mentre d'altres només han indicat vaguetats. Si de retop en algun indret han traspuat indicis favorables al nostre comès, una força impenetrable ha cuitat a desviar-los, tement, potser, imminents trastorns judicials, als quals nosaltres som aliens. Sens dubte, els qui estan més a prop de la veritat, són els que s'han mostrat més entossudits a manifestar-la. Tal vegada els arxius notariais ens haurien donat la clau de certs enigmes que hem observat en alguns esperits. En Josep Iglésies, de Reus, ha estat un bon col·laborador nostre.

La fundació del poblat del Burgà cal situar-la contemporània a la del de Reus. Durant els anys de la Reconquesta, a mesura que els cristians guanyaven terrenys a la moreria, aquests eren cedits a nobles i senyors amb la condició de fer-los produir i protegir-los de possibles invasions sarraïnes. L'any 1117 començà la reconstrucció de Tarragona, i a seguit s'aixecà també el castell de Reus, a l'entorn del qual s'anà formant de pressa un important nucli de població, constituït per gent de totes les religions. Tothom era admès a Reus mentre fossin bons treballadors. Per això, el poblat de Reus anà creixent com les carbasseres i el seu castell — encara n'hi ha restes — esdevingué de molta importància. Les seves grans sales estatjaren els cambrers del Sant Sepulcre i a tres Papes, un dels quals fou Benet XIII, d'Avinyó, aquell cèlebre Papa aragonès que passà insospitades vicissituds per tal de fer prevaler la seva jerarquia eclesiàstica.

Mentre anava engrandint-se el poblat de Reus, fou donat a poblar el lloc del Burgà a Pere d'Aixamús, amb la condició de retenir-lo en feu de l'església de Tarragona. Aquesta donació fou feta el 18 d'abril de l'any 1157, ocupant l'arquebisbat de Tarragona en Bernat Tort. Aleshores, el nom de Burgar ja existia.

Com era de consuetud en aquells temps, en Pere d'Aixamús edificà un castell en el lloc més estratègic dels terrenys adquirits. Per a treballar en aquests terrenys només eren acceptats els cristians, la qual disposició possi-

blement influí en el poc desplegament que assolí el poblat del Burgà. Cal suposar que el castell tindria la capella corresponent, per bé que no es troba calendada enlloc com església diocesana, puix que en una butlla del Papa Celestí III, datada l'any 1194 i adreçada a l'arquebisbe de Tarragona, s'aprova la fundació de 90 esglésies en aquesta diòcesi, però no s'esmenta la del Burgà.

Una relació de fets, anotada en l'*Archiepiscopologi de la Santa Metropolitana Iglésia de Tarragona*, compost per Josep Blanch, — manuscrit de l'any 1665 — fa sospitar que el Burgà passà a ésser propietat del rei. En l'alludit document consta la venda feta per Joan I, a favor de l'Arquebisbe de Tarragona, dels drets que aquell posseïa en el Camp; i un d'aquests drets feia referència al Burgà. Aquest esdeveniment s'escaigué perquè el rei Pere I, el "Cerimoniós", volia usurpar a l'arquebisbe de Tarragona els drets de senyoriu feudal que aquest tenia en el Camp, comprès entre el riu Gaià i el coll de Balaguer. Aleshores, forces reials entraren al Camp de Tarragona i cometeren malmetaments a dojo, fins que, trobant-se el rei Pere a les portes de la mort, va penedir-se de tal malifeta i restituí els drets usurpats. Això féu que l'Arquebisbe, per evitar nous conflictes, i d'acord amb el rei successor, Joan I, estengués un projecte d'avinença, que no arribà a signar-se tot i estar conforme tothom amb el seu contingut. El projecte creava el comtat de Tarragona a favor de l'Arquebisbe. Aquest comtat, però, no tenia capital, perquè Tarragona passava a pertànyer exclusivament al rei. El Burgà o Burgar formava part del comtat de Tarragona que havia de posseir l'Arquebisbe. Aquell projecte fou substituït per la venda anotada al començ d'aquesta històrica narració.

En l'arxiu de la Vila de la Selva, documentació de la "*Comuna del Camp de Tarragona*" consta l'existència de Lo Burgar amb 11 *fochs* — uns 55 habitants — els quals hagueren de pagar 10 florins, 9 sous i 2 diners en el repartiment fet per l'esmentada "Comuna" per tal de contribuir a les despeses de maridatge de la Infanta amb el rei Lluís. Aquest fet succeïa l'any 1392.

Un document antic, existent a la "*Comuna Prioral*" de Reus, esmenta el Lloc de *Burguet*, format aleshores per 6 *fochs* — uns 30 habitants —. També parla del Burguet un document signat pel Papa Benet XIII, quan aquest es trobava a Tarragona, i era arquebisbe en Pere Çagarriga. En aquells temps morí el Paborde, i l'esmentat Papa extingí la Paborda; creà 12 dignitats a les quals aplicà per mesos el càrrec de la dita Pabordia, i a cada dignitat assenyala renda suficient per a suportar l'esmentat càrrec. A l'ardiacia major li conferí els delmes, jurisdicció civil i criminal de la vila de La Selva i els delmes del lloc del Burguet. Aquests delmes, més tard, passaren a la Mitra.

Nosaltres ens decantem a creure que el Burguet corresponia a un lloc distant del Burgà. El terme del Burguet encara existeix en la part alta del Camp, compresa entre La Selva i Alcover, ambdós pobles separats del Burgà per una

carretera que fa de ratlla partionera del terme. A més, cal esmentar la coincidència de què, mentre en Pere Çagarriga ocupava l'arquebisbat de Tarragona, apareix el nom de Burguet en el document signat pel Papa Benet XIII, i l'any 1411 el mateix arquebisbe concedeix al batlle del Burgar 30 sous de salari pel regiment de la batllia. Es de sospitar que en el curt termini del règim d'aquest arquebisbe no canviaria el nom d'un poble o d'un terme.

Encara hi ha més dades per a justificar que el Burguet i el Burgà corresponen a dos indrets diferents. En la fulla del periòdic "La Cruz", de Tarragona, corresponent al 8 de gener de 1928 i dedicada a historiar l'ermita de les Virtuts, s'esmenta el Burguet. Els veïns d'aquest lloc, enclavat en una de les partides rurals d'Alcover, estesa vers els termes de Montreal, d'Albiol i de la Plana, signaren una escriptura l'any 1355, per tal de pledejar contra els homes d'Alcover, per una qüestió sobre els ornaments i les obres de l'església d'aquesta vila, de la qual tots ells eren parroquians.

Definida la situació del lloc del Burgà — salvant millors parers — arribem a l'any 1586 en què els documents de la "Comuna del Camp" assenyalen el lloc del Burgà formant part de la llista de pobles que constituïen l'esmentada institució social, i consta que un representant — síndic — d'aquest poble assistia algunes vegades a les reunions.

Des d'aquesta data endavant, esdevé un suplici la recerca de dades per a seguir un ordre cronològic en els fets ocorreguts al Burgà. Es indubtable que de l'any 1586 fins als nostres dies, s'anirien succeint una pila d'esdeveniments en aquest lloc, dels quals no hem pogut trobar coneixement enlloc. No és aventurat sospitar que la restricció a admetre els alarbs per al treball, fou un ròssec per al desenrotllament del Burgà, i podria haver estat causa de la seva fatal davallada; això sí, sense sotrac de transcendència per a la història. El llogarret del Burgà sembla haver desaparegut com per art d'encantament.

La desaparició total d'aquest poblet possiblement prové de la llei de Mendizàbal, feta contra les ordes religioses, a alguna de les quals deuria pertànyer el Burgà, per tal com havia estat antiga pertinença de la Mitra. En algunes de les violents etapes de la guerra civil, anteriors a l'esmentada llei, en una de les quals foren tancades totes les esglésies de Reus, la gent religiosa d'aquesta vila anava a missa al Burgà, aleshores ja bastant decaigut, segons conta la veu popular. Malmès l'antic castell, aixecat aquí com origen d'aquest lloc, i abandonades als seus propis emoluments les poques cases que hi restaven, els veïns anaren desapareixent.

Actualment el Burgà continua essent una de les partides de Reus. L'antic llogarret esdevé una masoveria situada a tres quilòmetres, separada de la ciutat. Adherida a la banda Nord d'aquesta masoveria hi ha una capella petita i senzilla, dintre de la qual és venerada la imatge de la Verge de l'Esperança, que amida 70 centímetres d'alçada i duu unes senzilles vestimentes

postisses amb el fi de tapar el maniquí. La masoveria, amb la capella anexo i els terrenys dels voltants, és propietat d'en Francesc Ferrer i germans, de Reus. Un alterós pi, de copa singular, esvelt, i aïllat de tota altra arbreda, anomenat *pi del Burgà*, assenyala l'indret d'aquest terme i el camí que mena a l'ermita.

Segons reculls escadussers abastats de veus populars, aquesta ermita no té res a veure amb l'antic lloc del Burgà, puix que la seva edificació només data de dues centúries. Està formada per una façana senzilla de forma rectangular, un campanaret d'espadanya muntat en ferro i un ull de bou proporcionat, obert damunt mateix de la porta d'entrada, la qual té les llindes planes i rectes seguint les formes dels límits de la façana. La nau interior, de proporcions reduïdes, vol ésser d'estil renaixement, i l'altar major, i únic, és fet de fusta, pintada sense complicacions. Al centre d'aquest altar s'obre un nínxol on s'encabeix la imatge de la Verge de l'Esperança, protegida per un cristall. Per bé que aquesta imatge és de procedència moderna, no ha estat possible d'arrencar notícies del seu origen, tot i haver requerit convenientment als actuals propietaris.

El Santuari del Burgà només és obert al públic el dia 18 de desembre de cada any, diada de Nostra Dona de l'Esperança. En aquest dia s'hi celebra una mica de festa major, a la qual acut molta gent de Reus. Durant l'any s'hi diuen dos Rosaris, però no tenen dia fixat.

Alguns honorables ciutadans de Reus projecten iniciar excavacions en els terrenys llindants a l'ermita del Burgà. En aquests terrenys, freqüentment es troben pedres treballades, la procedència de les quals poden descobrir el vel de la incògnita en què avui roman embolcallat el lloc del Burgà. A més a més, dissimulats a les parets del mas anexo a l'ermita, s'observen alguns arcs gòtics malmesos i se sap que algú de Reus posseeix trossos de pedra esculpida, provinents del terme del Burgà.

Santuari de la Misericòrdia

En el certamen marià celebrat a Lleida l'any 1887, fou premiada una *Historia del Santuario de Nuestra Señora de Misericordia*. El seu autor, en Julian de Pastor Rodríguez, en el text imprès que tenim a les mans cita la bibliografia que ha consultat i copia alguns documents d'importància. Comenta el parer d'alguns historiadors sobre l'origen de la imatge de la Verge de la Misericòrdia i accentua la seva tesi recolzada en la tradició en tot allò que es refereix a la fundació del Santuari.

En les veus de la tradició recolçarem també els nostres raonaments sobre el Santuari de la Misericòrdia, de Reus; perquè la tradició és una font inextinguible de la sensibilitat popular, per on ens adollen les aigües més pures

dels sentiments dels pobles. No seguirem pas pels viaranyes de la crítica, ni ens proposarem pouar en els fondals dels dubtes que sovint sorgeixen a través de la llegenda. Espigolarem en els documents publicats en l'obra alludida, que proporciona un interessant corpus de literatura al qual hom ha de referir-se en pretendre historiar el nostre Santuari de la Misericòrdia. Així també ho entengué l'historiador reusenc en Jaume Fort i Prats quan l'any 1926 publicà el seu opuscle titulat: *Santuario de Nuestra Señora de la Misericordia*.

Aquest Santuari està situat als afores de la ciutat de Reus; al final d'una joliva passejada de platanars, limitada per possessions estiuenques particulars, la continuïtat de les quals es confon amb les cases del poble.

L'origen del Santuari de la Misericòrdia, de Reus, es remunta a una època en què la pesta de la lepra flagellava tot el Camp de Tarragona, i omple de dol el poblat de Reus. L'any 1520 aparegué en aquestes terres l'esmentat flagell, i ben aviat restà ple de malalts l'hospital de Sant Roc, el qual formava part de l'edifici on avui hi ha emplaçat el Santuari del Roser. Compta un historiador que en poc més d'un any la ciutat de Barcelona, sota la fatalitat d'aquest flagell, tingué 30 mil víctimes, la qual cosa demostra que la pesta també s'havia estès per altres contrades de Catalunya. Per evitar trastorns el cabilde de Tarragona abandonà la ciutat, i celebrava les sessions a la creu de Valls i en una masia de Vilallonga. Fins l'arquebisbe Joan Terés hagué de refugiar-se al monestir de Sant Miquel d'Escornalbou.

Els membres del Consell de Reus també sortiren de la vila, i els Jurats demanaren permís al citat Arquebisbe per emparar-se, junt amb les mullers i fills, dintre del convent dels franciscans. El fet tristíssim de l'existència de la pesta està a bastament comprovat, com també el manifesta l'acta que transcrivim a continuació, en el relat de la qual queda ben determinada la construcció de la capella de la Misericòrdia, que hom titulà amb aquest nom degut al prodigi de la seva invenció.

Diu l'acta: "Diumenge als 13 dias del mes de desembre de 1592 fou ajustat concell de cent en la casa y sala, lloch acostumat, ahont per semblants y altres afectes se solen ajuntar, en lo qual concell de cent foren los senyors de Jurats y Concellers següents.—E mes fou proposat per los senyors de Jurats, que vist lo flagell que Nostre Senyó nos ha donat, y la gran devoció que aquest poble té en la candela de Nostra Senyora, estaria be fer una capella allà ahont ha aparegut Notra Senyora a la fadrineta: con mes qui ha molts devots, que afavoriran: per tan vostés determinarán lo faedor y se seguirá sa determinació.—Fonch determinat per lo honrat Concell sens discreparse ningun que's fassa dita capella allà ahont Nostra Senyora aparegué, i que's compria la terra hourant menester.—Lo Senyor Joan Olives, Jurat. — Lo Senyor Joan Anveja, Jurat.—Lo Senyor Pere Pau Martí, Jurat". Segueixen els noms de 61 *concellers*.

Així, doncs, l'origen de la fundació del Santuari de la Misericòrdia, de Reus, i el prodigi de l'aparició de la Verge venerada en aquest Santuari recolzen precisament en l'acta que hem transcrit ací, conservada en l'arxiu municipal de Reus, llibre 9. En aquest llibre manquen les actes corresponents als consells celebrats des del 25 de setembre al 13 de desembre de l'any alludit, amb evidents traces d'haver estat arrencats els fulls corresponents. És possible que les actes desaparegudes determinessin amb més precisió les circumstàncies del prodigi escaigut a Reus en aquella època.

Mentrestant, emparats en la tradició i amb els pocs documents que s'han trobat fent-hi referència, podem afirmar que el dia 25 de setembre de l'any 1592 aparegué una imatge de Maria Santíssima en un prat dels afores de Reus, propietat del pagès Pere Cochí. Aquest prat s'esqueia en el camí de la *Creu dels Corps*, a prop del torrent de Calsanç, avui anomenat barranc de l'Escorial. Tal aparició coincidí amb l'època en què el flagell de la pesta estava en el moment més desconsolador per als habitants de Reus.

En el prat suara alludit pasturava un ramat de bèns a la cura d'una noia de 17 anys, anomenada Isabel Besora, filla de Joan, tintorer i teixidor, i de Caterina. L'Isabel estava al servei d'un oncle seu per a pasturar les ovelles, i mentre tenia cura del ramat, un dia veié la Verge Maria en mig d'una llum celestial, i li suplicà misericòrdia per als veïns de Reus, que cada dia veïen delmar amb espant la vida del poble. Aleshores, la Verge digué a Isabel que la pesta s'allunyaria de la vila tan aviat com els Jurats reprenguessin l'antic i oblidat costum de fer cremar una candela davant de la Mare de Déu.

Els Jurats no feren cas de les explicacions de la pastora, i el flagell anà en augment. Per segona vegada la imatge de la Verge aparegué a Isabel, en el mateix lloc i amb la mateixa aurèola de divinitat en què havia aparegut la primera vegada. Com a senyal d'aquesta segona aparició, la Verge deixà l'empremta d'una rosa a la galta de la pastora.

Aquesta vegada els Jurats donaren fe a l'esdeveniment comptat per l'Isabel i de seguida manaren que davant de la imatge de la Verge de Betlem fos encesa una candela. Llavors aquesta imatge era venerada en una capella del carrer de Monterols i, segons digué Isabel Besora era la mateixa imatge que se li havia aparegut dues vegades.

El Pare Camós, en el seu llibre titulat "*Jardín de María*", diu que la Verge encarregà a la pastora que digués als Jurats que fessin rodejar les muralles de la Vila amb una candela, i després l'havien de cremar davant del Santíssim Sagrament. Quan la candela s'hagués consumit, la pesta fóra acabada immediatament, i la rosa de la galta de la pastora hauria desaparegut.

Aquesta relació del Pare Camós recolza en una acta del *Concell del 16 Mars 1523* que diu: "En lo qual Concell fonch proposat per lo sobredit Jurat, que atés que lo dimecres més prop vinent se acabaran les tres missas ab solemn

profesó en torn de la Vila, y com seria molt santa cosa de fer una candela que tingués tot lo rádi de la Vila, ans que Nostra Senyora Maga misericordia de nostres pecats i le placia levarnos la pestilencia. Lo Concell determiná que's fassa".

Es natural que les pregàries se succeïssin molt sovint per tal d'implorar la *misericòrdia* divina, sobretot en èpoques malestrugues, la més destacada de les quals fou sens dubte la que fa referència a la pesta de lepra, que durà, almenys, de l'any 1523 al 1592. La veu constant i uniforme de la tradició s'ha perpetuat en passar de boca en boca de tots els reusencs. Fa més de tres segles que perdura amb la màxima profussió, i amb el més pregon misticisme.

Amb motiu de l'extinció de la pesta, els Jurats de Reus organitzaren solemnes festes a honor de la Verge de Betlem, la imatge de la qual aleshores era venerada, com ja hem dit, en una capella senzilla i petita del carrer de Monterols. Mentrestant, se celebraren algunes reunions amb els veïns de la vila, amb el fi d'arribar a un acord per a la construcció d'una altra capella més capaç, i més adient al culte i veneració que el poble desplejava al voltant de la Verge de Betlem.

L'ahudida capella del carrer de Monterols fou aixecada a despeses d'en Miquel Vidal, per tal d'instalar-hi una imatge Mariana venerada en un altar secundari de l'església parroquial i coneguda amb el nom de Verge dels Set Goigs. En ésser traslladada ací, prengué el nom de Verge de Betlem, i sota aquesta invocació fou venerada alguns anys en la capella del carrer de Monterols; fins que el prodigi de l'aparició i la construcció d'una nova capella que perpetués aquest prodigi, portà el canvi de nom i d'edifici. Des d'aleshores, la Verge de Betlem és coneguda i venerada sota l'advocació de Mare de Déu de la Misericòrdia, ocupant el tron recent construït a honor d'Ella. La capella de Betlem fou tancada i enderrocada per mandat del Bisbe Joan Estalich, perquè en fer-hi una inspecció en gener de l'any 1611, a nom de l'Arquebisbe de Tarragona, la trobà petita i *indecorosa*. Manà als Jurats que venguessin l'edifici i pati annex i que lliuressin els cabals recollits a la Comunitat de Preveres de l'església parroquial.

Així, doncs, amb el títol de Mare de Déu de la Misericòrdia, la Verge de Betlem passà a ocupar el sitial d'honor de la capella edificada per acord del Consell de Reus. El dia 26 de juliol de 1594 es comprà el terreny necessari per a construir-la, el qual era pertinença de Pere Ferrando, que tot just l'acabava de comprar a Pere Cochí. Previ permís de l'Arquebisbe Joan Terés, es començaren immediatament les obres, la primera pedra de les quals fou beneïda amb tota solemnitat pel Prior de Reus, amb assistència de la Comunitat de Beneficiats, Consell i Jurats de la vila. Portà la direcció de les obres l'arquitecte Damià Pallarès, i les despeses sortiren de les almoines dels fidels.

Mentre s'alçava la nova capella, el Consell de la vila va rebre la sollici-

tud d'uns religiosos Caputxins, perquè se'ls concedís permís per edificar un convent de la seva Orde anex a l'ermita. Aquesta petició fou feta el 14 de juliol de 1602, i el dia 29 d'agost del mateix any el Consell accedí a tal petició. El convent, però, no fou edificat, ignorant-se els motius.

El dia 4 de novembre de 1602 l'ermita quedà enllestida del tot. Fou una capella petita i senzilla, amb un sol altar, el mateix de la capella de Betlem. Davant de la imatge de la Verge hom col·locà una barana de fusta. Fet i fet, però, era més gran que la capella de Betlem que més tard hom enderrocà.

Per a dur a terme totes les obres de l'ermita de la Misericòrdia, el Consell nomenà dos veïns en concepte d'administradors, els quals nomenaments encara existeixen, puix que per a tenir cura de l'ermita, hi ha una Junta Administradora nomenada per l'Ajuntament. Aquesta disposició ha donat i dona molts bons resultats.

Fins el dia 28 de febrer de l'any 1603 no fou traslladada la imatge de la Verge a la nova ermita. Amb tal avinentesa, la vila celebrà grans festes, el relat de les quals ocupa molta extensió en l'obra publicada per en Julian de Pastor, i consta en el llibre de memòries que deixà escrit el Rvd. Joan Torner.

Aquest Santuari, tot i la seva senzillesa, aviat assolí renom per tot el Principat, i la gent hi acudia de tot arreu. Les benediccions i els donatius hi queien en abundància, i tot indicava l'existència d'una puixança extraordinària per al Santuari de la Misericòrdia. En èpoques de guerres, en dies d'eixut i en invasions de pestes malestrugues aquest Santuari havia d'acollir multituds enormes que hi anaven a pregar. Després d'una d'aquestes pregàries populars, en què la concurrència no sabia on encabir-se, el Consell de la vila, agraït pels beneficis obtinguts en aquella diada, acordà edificar una nova capella més capaç i més magníficent, per tal d'obviar l'inconvenient de la manca de lloc per a encabir la gent en dies de grans concurrències. De vegades, l'altar havia estat alçat fora de l'ermita, per tal de satisfer tots els fidels. L'acord de fer la nova capella fou pres el dia 19 de maig de 1652.

D'antuvi, el Consell destinà dues mil lliures catalanes per a començar les obres. Donà l'autorització el Vicari capitular de Tarragona, Brauli Sunyer, perquè la Seu estava vacant.

Les obres d'aquesta nova capella avançaren bastant a poc a poc. Ultra els donatius dels fidels, calgué que el Consell cedís el producte de l'arrendament de les neus. Mentrestant, la imatge de la Verge era venerada a la Parròquia, amb l'ordenació que durant aquesta permanència interina fos guardada totes les nits per un Conseller i un individu de cada gremi.

Passats trenta i un anys, aquesta capella fou acabada. Es la mateixa església on actualment és venerada la Verge de la Misericòrdia. El dia 20 de juliol de 1683 el Consell i Jurats de la vila acordaren el trasllat de la Verge al nou Santuari, esdeveniment que tingué lloc el dia 27 de setembre de l'any

esmentat. Amb tal avinentesa, a Reus se celebraren grans festes, que foren presidides per l'Arquebisbe de Tarragona, Fr. Josep Sanchiz, seguit dels Consellers i Jurats, i de tota la gent del poble, i, a més a més, de molta gent del Principat. La imatge fou col·locada en un nínxol de l'altar major, que hom tancà amb una vidriera. Continuà l'actuació dels administradors nomenats pel Consell de la vila, i els ermitans anaren succeint-se amb el nom de *Donats*, el mateix que havien utilitzat abans.

Aquesta capella és la darrera que s'ha edificat a Reus a honor de Madona de la Misericòrdia, i la que actualment estatja la imatge venerada sota aquest titular.

L'origen d'aquesta imatge ha suscitat parers contradictoris. Hi ha alguns historiadors, molt pocs, que sospiten que és originària del segle IV. Segons ells, prové d'una capella dedicada a la Mare de Déu, aixecada a Reus degut a les predicacions que Sant Pau prodigà en els voltants de Tarragona, durant el llarg temps de la seva permanència en aquesta ciutat, capital de la província tarraconense fundada pels romans. Aquests historiadors suposen que la invasió dels sarraïns obligaria a reservar la imatge en algun indret desapercebut, per tal de preservar-la de malifetes. Considerem bastant inversemblant aquesta versió, per quant el poblat de Reus data de la restauració de Tarragona, començada a primers del segle XII.

Altres historiadors esmenten una butlla Pontificia, donada el 18 de desembre de 1183, com a punt de partida de la devoció a la Verge en el poblat de Reus. Sembla que aquesta data és la més antiga en què es parla d'una imatge Mariana existent a Reus, sense que aquest fet pugui representar alguna relació amb la imatge de la Misericòrdia venerada actualment.

En un altre document, d'època posterior, es fa esment d'un tal Pere Bernardí, cambrer de l'església de Tarragona, el qual a primers de desembre de l'any 1258 feu certa donació a Guillem de Marsella, i entre les persones que signen el document hi ha en Bernat Caneti. Aquest signant fa constar que signa per mandat d'Andreu, *capellà de Santa Maria, de Reus*.

L'existència d'aquest document deixa ben determinada l'època en què començà a Reus el culte a la Verge Maria. En testaments atorgats els anys 1300, 1310 i 1311 hom troba consignades quantitats per a l'obra de la Candela de Madona Santa Maria i per a l'obra de Sant Pere, referint-se, tal vegada, a la principal Parròquia de Reus, dedicada a aquest Sant titular. En aquests anys, doncs, podem situar l'origen de la devoció dels reusencs a la Candela.

En els arxius del segle XV apareixen nous i importants documents comprovants de l'extensió del culte a la Verge de la Candela en la vila de Reus. Possiblement, durant alguns anys hom descuirà un xic aquest culte, i fou aleshores quan la peste s'inicià, donant motiu al miracle de la pastora i a restablir el culte a la Candela.

L'any 1443, Gabriel Feliu fa donació de joies i vestits per a la Verge. Tal vegada molts dels donatius eren destinats a procurar que davant de la Verge cremés, una candela dia i nit. D'aquest extrem no se'n parla més fins passada la data de l'aparició de la Verge de la Misericòrdia. En l'any 1454, el Consell i Jurats de la vila de Reus regalen a la Verge un magnífic mantell "qual deurà comprar Monsenyor Pere Bertran, Canonge de Barcelona".

Totes aquestes dades corroboren l'existència d'una imatge de la Verge Maria a la vila de Reus. En la història eclesiàstica de Reus sempre es parla de la mateixa imatge Mariana, per bé que sota diferents advocacions. Per tant, hom pot suposar que la imatge venerada en l'església de la Misericòrdia de Reus és originària de la imatgeria del segle XIII.

Altrament, la imatge de la Verge de la Misericòrdia, segons constaten els documents citats, no fou esculpida per a ésser venerada en el Santuari on resideix actualment. Primerament romangué a l'església Parroquial, sota l'advocació de *Verge dels Set Goigs*; fins que a mitjans del segle XVI fou edificada la capella de Betlem del carrer de Monterols, en compliment d'una disposició testamentària feta el dia 12 de maig de 1531, per Miquel Vidal, veí de Reus i habitant precisament en el carrer de Monterols.

Aleshores, la imatge de la Verge venerada amb el nom de *Verge dels Set Goigs*, fou invocada sota el títol de Verge de Betlem, en la capella recent construïda del carrer suara esmentat. L'any 1593, aquesta mateixa imatge fou traslladada a l'església de Misericòrdia, a honor del prodigi de l'aparició i degut a manifestacions fetes per la pastora Besora.

La imatge venerada a Reus sota l'advocació de Mare de Déu de la Misericòrdia és de marbre blanc polieromat; té la cara allargada i pòmuls sortits; està en posició dreta, i amida 50 centímetres d'alçada. Duu el Fillet al braç esquerre i amb la mà dreta sosté el ceptre reial d'argent. El Jesuset aguanta un ocell amb la mà dreta, única que li resta.

Les dues figures formen una sola peça, i són de bona factura, per bé que bastant malmesos. Per aquest motiu ha calgut reforçar-les amb gafes de plata. Per al culte, sempre estan cobertes amb vestits postissos; sobretot, amb un ampulós mantell, sostingut a les espatlles de la imatge, la caiguda del qual és eixamplada en gran volada per mitjà d'un arc de ferro col·locat en semicercle damunt del pedestal, guarnit amb caparrons d'àngels perduts entre una boira simulada.

La Mare de Déu de la Misericòrdia, de Reus, és venerada sota uns vestits que engrandeixen la imatge desmesuradament, perquè deixen al descobert unes fesomies molt petites, evidentment desproporcionades al tamany en què és presentada la imatge. És difícil d'obviar aquesta anormalitat visual, que no té res a veure amb la santedat de la Verge. Disposicions estatutàries priven de suprimir els oripells amb què està tapada l'escultura de la imatge de la

Verge de Misericòrdia; els quals oripells, per ries que siguin, mai no assoleixen el respecte de l'art de la talla ni poden significar una major devoció. El canvi de vestits només és potestari de les dones de la confraria, i durant aquest tràfec és privada la permanència de seglars en el cambril.

El desplegament del nostre Santuari, espaiós i magníficent, ha estat ràpid i constant. Actualment, és el Santuari Marià més anomenat de la diòcesi tarragonina. Consta d'una nau de creu llatina, amb tres capelles a cada banda buidats a les parets. Des de l'any 1871, aquestes capelles es comuniquen per mitjà d'uns pòrtics petits. Demés, hi ha l'altar major, en el presbiteri, i l'altar de Santa Marina en l'extrem del braç dret del creuer. En l'extrem del braç esquerre hi ha una porta secundària d'accés al temple, i la porta principal s'obre en l'extrem del braç major. En el presbiteri i en els braços del creuer hi ha portes que comuniquen amb les escales pariones que condueixen al cambril. En la intersecció dels braços de la creu en què està distribuïda aquesta capella, s'aixeca una cúpula semiesfèrica, amb petxines que terminen en una lluern de 1'50 metres de diàmetre. En total, aquesta església amida 35 metres de llargada, 8 d'amplada i 12 d'alçada.

En construir-la, fou adoptat l'estil renaixement, i les aplicacions de reformes fetes posteriorment falsegen aquest estil. El cor està situat en una tribuna estesa damunt de la porta principal. La trona, esculpida en pedra noble, prové de l'antic temple parroquial de Reus. A les parets altes de cada extrem dels braços del creuer hi ha les tribunes destinades a l'òrgan, la de l'esquerra, i, la de la dreta, està reservada per a les Cambreres i senyores Administradores que tenen cura de tot el referent a la Verge ací venerada, principalment de fer lluir els vestits i joiells en dies assenyalats. Aquestes tribunes foren instal·lades l'any 1871, en què, com ja hem dit, foren oberts els portals d'intercomunicació de les capelles laterals.

El cambril fou edificat més tard, amb motiu d'un vot del poble per haver-se lliurat d'una plaga d'*orugues*; el qual esdeveniment s'escaigué el dia 3 de maig de 1748. El dia 10 de juny del mateix any el Consell de la vila aprovà el projecte, l'obra del qual fou duta a terme amb els cabals i treballs dels fidels. La primera pedra fou col·locada el dia primer de desembre de l'any suara esmentat, i en la construcció s'esmerçaren vint-i-dos anys. La Verge hi fou traslladada el dia 9 de desembre de l'any 1770.

Aquest cambril consta de quatre cossos. En el d'entrada, que és el més gran, hi ha la capella de Sant Victorià, que és pertinença dels Administradors del Santuari. En les parets d'aquesta estança hi havia dos quadros pintats per en Carles Penyó, Acadèmic, els quals foren destruïts pels francesos a primers del segle passat. Actualment, aquestes parets estan tapades per un armari, dintre del qual són exposats els nombrosos vestits de la Verge de la Misericòrdia.

Des d'aquesta estança hom passa a altres dues de laterals, cada una de les quals, forma l'avant-cambri. En una hi ha l'altar de Sant Pròsper i en l'altra el de Sant Vicents; ambdós construïts a despeses de la família Bofarull, segons consta en una escriptura atorgada al seu favor per l'Ajuntament de Reus, el dia 30 de juny de 1776. L'escut d'aquesta casa figura en els mobles i en diferents llocs d'aquestes estances, on també hi ha armaris per als vestits de la Verge i altres ornaments. També s'hi guardaven les joies, però a causa d'alguns robatoris esdevinguts al Santuari, els seus administradors acordaren dipositar-les a les caixes del Banc de Reus, on sens dubte estaran més assegurades. I des de cada una d'aquestes dues estances es passa al cambri, on hom pot adorar la Verge sense produir-se confusions ni amuntegaments, perquè hi ha ben determinades l'entrada i la sortida.

El cambri de la Verge de la Misericòrdia, de Reus, és una veritable joia d'art barroc, sense recarregaments inútils. Està ben decorat amb pintures, daurats i escultures. Hi ha tres quadros pintats per Joan Albornà, que vivia a Roma; un dels quals, el del centre, fou destruït pels francesos i substituït per un altre que pintà l'artista reusenc Miquel Beringola. En els angles de l'octagon que forma aquesta estança, que amida 23 metres de circumferència, hi ha quatre estàtues de tamany natural. Representen les heroïnes del poble hebreu: Rebeca, Judit, Ester i Abigail, tallades en fusta per Lluís Bonifàs, les dues primeres, i per Francesc Bonifàs les restants; ambdós artistes Acadèmics.

La Verge està col·locada damunt d'un pedestal, al costat del qual no hi manca l'escolanet amb la bacina per a rebre les almoines.

El grandios buit del cambri que mira a l'església està tancat amb una porta de cristall d'una sola pessa, present de Manuel Pasqual i Fuster, fet l'any 1870. Aquest buit s'obre en el cos central i reulat de l'altar major, la talla del qual fou obrada pel cèlebre i conegut escultor Tramulles, de Barcelona, qui l'acabà l'any 1681. El daurat fou fet per Josep Cabanyes, també de Barcelona.

L'altar major del Santuari de la Misericòrdia està profusament ornat. És un magnífic exemplar de l'estil barroc de l'època més florent, amb aplicacions renaixentistes; sobretot, en l'ornament del nínxol d'arc rebaixat que emmarca la boca del cambri. Una barana de ferro tanca el presbiteri.

Mentre en Tramulles enllestia la talla de l'altar major, fou pintada la volta de l'església i les parets de la capella corresponent a l'altar major. Era l'any 1680. Aquestes pintures foren fetes per Josep Franquet, de Cornudella, juntament amb el seu professor Joan Juncosa i el fill d'aquest, Fr. Joaquim, també de Cornudella i monjo d'Scala-Dei. Eren pintures de mèrit, que desaparegueren sota el fum de la foguera produïda per les imatges, fustes i altres atuells apilats pels francesos al mig de la nau central, els quals es fe-

ren amos del Santuari, installant-hi la seva caserna en el mes de setembre de 1812. Ho saquejaren tot, i fins cremaren les despulles mortuòries dels Sants Pròsper, Vicents i Victorià. Les cendres d'aquests tres Sants, que pogué recollir el Pare Joan Iborra, religiós franciscà de Reus, estan guardades en una urna col·locada en l'altar de Sant Victorià.

Sota de la devastació francesa també desaparegueren unes pintures del Beneficiat de la Parròquia de Sant Joan, de Valls, Jaume Ponç, pintades l'any 1722. Aquestes pintures ornaven els estreps del cimbori, i foren pagades pel Mariscal de Camp i Capità de Guàrdies Walones, Carlos López Lodenig, especial devot de la Verge de la Misericòrdia, de Reus. Després de les malifetes dels francesos l'església fou novament pintada per Francese Beringola.

Dels sis altars laterals que conté el Santuari, el de la Mare de Déu de Guadalupe i el de l'Ecce-Homo són els més importants en mèrit artístic. El primer fou decorat per Felipe Madrazo i és propietat de la Duquesa de Prim. El segon, anomenat també l'altar del *Crist de la Salut*, és propietat de la Vda. i fills de J. Pasqual, joiers de Reus. Es un altar de gran valor artístic, i s'hi venera l'única imatge que se salvà de l'incendi produït pels francesos. Data de l'any 1790, i la seva fundació prové d'una curiosa història relacionada amb la família Pasqual, un individu de la qual, anomenat Josep, apresat pels corsaris moros, fou venut a Alger com un captiu qualsevol. Els fills d'aquest captiu proposaren de rescatar-lo amb diners, i quan estaven a punt d'aconseguir-ho, Carles III va canviar un important nombre de moros per altre de cristians, sense caldre donar cap diner pel rescat. Entre aquests cristians hi havia Josep Pasqual. Els diners estalviats foren emprats per a aixecar la capella de l'Ecce-Homo, en el Santuari de la Misericòrdia que ocupa la nostra atenció.

En aquest Santuari és venerada una relíquia de Santa Marina. Hi fou traslladada el dia 16 de juliol de l'any 1683, des del convent de la Mercè, de Barcelona. Les despeses d'aquest trasllat corregueren a càrrec d'un devot de Santa Marina, el qual estava agraït per haver-se guarit d'una malaltia, després de la invocació a la Santa esmentada, venerada actualment en l'altar del braç dret del creuer. Durant la diada de Santa Marina, en el Santuari de Misericòrdia, de Reus, se celebren grans festes, amb assistència de molta gent i fraires.

La festa de Santa Marina es desenrotlla, sobretot, a la plaça del Santuari, ombrejada per frondosa arbreda i ben acondicionada per a l'estacionament de multituds. Una creu de pedra actualíssima és l'ornament més escaient d'aquesta plaça.

L'any 1884 fou urbanitzat amb tota cura el passeig que des de Reus condueix al nostre Santuari. D'aleshores ençà, l'anada a l'ermita esdevé una ve-

ritable passejada, còmoda per als fidels que a totes les hores del dia acuden a pregar als peus de la Verge de la Misericòrdia, de Reus.

Les reformes que durant els anys s'han anat fent a la Misericòrdia han culminat en la construcció no acabada de la façana principal, la qual fou començada l'any 1915, sota els plànols projectats per l'arquitecte Pere Caselles. Aquest projecte està exposat a l'atri de la porta lateral d'entrada al Santuari, damunt de la qual hi ha les habitacions de l'ermità i les dependències dels administradors.

Amb la construcció d'aquesta façana, encallada des de fa alguns anys per manca de cabals, el Santuari de la Misericòrdia, de Reus esdevindrà més magnífic; produirà una millor perspectiva i un major embelliment per als afores de la ciutat.

Les festes principals que actualment s'hi celebren són: el dia de la Santíssima Trinitat, en remembrança del bombardeig de Reus per Zurbano; la festa de Santa Marina, amb la seva romeria popular, i la festa del Nom de Maria, votada pel Consell i Jurats de la vila el dia 27 de juliol de 1687, d'acord amb la Comunitat de Beneficiats de la Parròquia i del Prior, Francesc Borràs, per haver-se lliurat Reus de la terrible plaga de la llagosta. A més a més, tots els dissabtes, cap-al-tard, l'escolania del Mestre Cogul hi canta una Salve.

Ens resta fer constar ací que el Santuari Marià que historiem, és un ermitori senyorial per excel·lència. Ací tot respira veneració i santedat, misticisme i pulcritud; per tots els àmbits d'aquest Santuari està estesa la munificència dels reusencs, l'interès de tots els ciutadans de Reus a conservar, honorar i augmentar la devoció a la seva Madona predilecta, que ha estat visitada i galejada per reis i prínceps, prelats de totes les jerarquies, guerrers de les més altes distincions, humils i propietaris. Els Papes li han concedit honors, i moltes dignitats li han retut homenatge. El poble de Reus n'abasta el profit espiritual per a les seves tribulacions, i s'honora amb les gràcies divines que en abundor prodiga damunt dels seus feligresos de la seva Patrona Santa Maria de la Misericòrdia.

Santuari del Roser

En el terme de Reus existeix aquest altre Santuari Marià.

L'ermita del Roser, de Reus, s'escau a l'extrem nòrdic d'aquesta ciutat, a continuació de les cases i a la dreta de la carretera que ve d'Alcover. Dóna façana a una gran plaça limitada per l'esmentada carretera i per construccions particulars. Actualment, aquesta plaça està neta de gent exòtica i de paràsits d'altres menes, gens desitjables per cert. Feien nosa al recolliment en què està sotmès aquest Santuari degut a la devoció que hi tenen els reusencs.



REUS. Mare de Déu
del Roser



REUS. Interior del Santuari del Roser



REUS. Vista del Santuari de la
Mare de Déu del Roser



REUS. Porta lateral d'accés al Santuari
de la Misericòrdia



REUS. Estat actual de les obres
de la nova façana del Santuari
de la Misericòrdia

Fotos F Blasi



REUS. Mare de Déu de la Misericòrdia



Fotos. F. Blasi

REUS. Interior del Santuari de la Mare de Déu de la Misericòrdia

Temps enrera, la plaça de l'ermita del Roser, de Reus, estava destinada a les maniobres de la cavalleria de l'exèrcit, i alguna vegada s'hi havia aixecat el patíbul. També formà part d'un camp de futbol; alguns diumenges hom hi installava el tir de colom. Hom recorda que aquí tingué lloc una de les epopeies més sagnants de la guerra del francès, perquè s'hi afusellà alguns veïns de Montroig, el dia 14 de juny de l'any 1811, després de la derrota dels francesos en el Pont de Goi, del Francolí. Aquests havien ocasionat una pila de traspalsaments en el Camp de Tarragona i, sobretot, en el poble de Montroig, que fou destruït sense compassió. S'endugueren un centenar de veïns, alguns dels quals deixaren la vida davant de l'ermita del Roser, de Reus, empesos per la fúria sagnant del francès flagellat.

La ciutat de Reus s'afanya a urbanitzar aquest indret. La proximitat sens dubte influeix en què la plaça de l'ermita del Roser s'hagi convertit en un lloc plaent de passeig, i sigui un mitjà d'accés excellent per al Santuari. Recentment s'hi han plantat alguns xiprers.

De fora estant, aquest Santuari forma un nucli d'edificacions senzilles, més adients a un edifici conventual que a un ermitori. El conjunt esdevé de grans proporcions, amb un cimbori alterós i d'aspecte monumental, baldament en ell es noti l'absència d'art. El cloquer és d'espedanya, i s'aixeca reduït damunt l'acabament superior de la façana, la qual forma un pla extremadament senzill, igual que una casa particular de gent modesta, amb quatre balcons que algunes vegades han estat envaïts per polítics, per tal d'arengar al poble embadocat.

Un portal molt gran, tancat per una reixa de ferro i situat al centre d'altres dos de tapiats, mena a l'atri de l'ermita, la construcció del qual data de mitjans del segle XVIII. A l'esquerra hi ha la casa de l'ermità i, a la dreta, hi havia el cementiri vell, desaparegut d'ací per haver estat traslladat molt més enllà de la carretera, precisament durant els luctuosos temps de la Revolució de setembre del 1872.

L'interior d'aquest Santuari dóna la impressió d'una església destinada al culte parroquial, puix algunes parròquies de Reus no són pas tant grans com aquest ermitori. Es d'estil Renaixement, seriós, elegant, ben proporcionat de línies arquitectòniques i amb bona il·luminació diürna. Té forma de creu llatina, amb pintures murals en el presbiteri, en el sostre i en l'alterosa volta sostenidora del cimbori. Aquestes pintures són degudes a un pintor italià anomenat Barroguete i al francès Antoni Verdaguer, establert a Reus.

L'altar major és grandíols dintre el mateix estil renaixentista de la fàbrica, i ben decorat amb or. En el nínxol central és venerada la Verge del Roser, una imatge d'uns dos metres d'alçària i d'un barroquisme accentuat. Té bella talla i rica policromia, i fou esculturada per en Damià Campeny, a despeses de la cofradia del Rosari. Les altres capelles de l'església, fins al nom-

bre de sis, són pertinences de cases particulars, i les dimensions de les imatges que s'hi veneren s'adiuen amb les de la imatge de la Verge, puix que totes són d'estatura exagerada i evidencien, tanmateix, aquella època de les imatges gegantines.

Per bé que no s'ha pogut assentar la data de la fundació d'aquest Santuari, se sap de cert que a l'any 1523, en aquest indret hi havia la capella dedicada a Sant Roc, la qual fou aixecada amb presses per tal d'hospitalitzar-hi els malalts de lepra. Aleshores, aquesta malura s'havia estès per tota la ciutat de Reus i el Camp de Tarragona. En aquell temps, la capella de Sant Roc s'edificà en el *camp dels ferrers*, perquè aquí es ferraven les potes dels animals de bast.

De l'antiga capella de Sant Roc deriva la fundació de la confraria del Roser, a Reus, la qual donà nom a l'ermita actual. Era l'any 1539 que en Joan Espuny i en Pere Oliveres hi organitzaren l'esmentada confraria i, a l'any 1757, fou traslladada a l'església parroquial de Sant Pere, en un altar propi d'estil xurrigueresc. Però, així i tot, aquella capella de Sant Roc, mai per mai no deixà d'ésser el Santuari del Roser per la gent del poble.

Quan en l'any 1639 l'assot de la pesta desaparegué del tot, l'hospital de Sant Roc caigué en desuetud, i l'edifici ha sofert una pila de modificacions i trasbalsaments. Ha estat habitat per frares carmelites establerts a Reus; per monges de la mateixa Orde, fugisseres del seu convent de Barcelona, i per molts mendicants que durant les sagnants jornades de la guerra dita de Successió, es trobaren sense alberg ni altre acolliment que les parets solitàries d'aquest antic hospital i abandonat convent.

Més tard, en aquest edifici, ja bastant malmès, s'estatjaren alguns frares dominics, previnguts de la ciutat de Girona i, després, les religioses d'un convent de Casp, les quals, segons veus del poble, arribaren a Reus en estat lamentable, perquè havien fet a peu el trajecte de vinguda. Aquest esdeveniment s'esqueia durant la guerra anomenada de la Independència i fou aleshores que un general francès manà treure el cementiri del centre de la vila i el feu instal·lar a la plaça de l'ermita. D'ací fou tret l'any 1821, perquè feia nosa per al traçat de la carretera. Llavors, l'esmentat cementiri fou traslladat a la part esquerra del Santuari.

Malgrat tot resta encara en la incògnita la data de la inauguració del temple del Roser, tal com està avui. Es dona per cert que a l'any 1873, en l'església de l'ermita del Roser se celebraven les funcions de Setmana Santa, perquè totes les esglésies de Reus havien estat tancades per tal de salvar-les de la possible crema que els liberals pretenien dur a cap, en venjança de les malifetes dels carlins. Les esglésies romangueren tancades fins el dia 13 d'abril de l'esmentat any 1873.

Caldrien noves dades per a aclarir amb certesa les successives transfor-

macions que s'hi han fet fins arribar al moment actual, en què l'ermita del Roser esdevé un Santuari Marià de grans proporcions. Les notícies recollides ens permeten d'assenyalar un límit de temps per a la moderna construcció, el qual oscilla entre l'any 1821 i l'any 1873. L'estil emprat en l'edificació recent s'avé a l'època susdita.

Actualment, el Santuari de la Verge del Roser esdevé una prolongació del poblat de Reus. S'hi celebren els actes següents: El segon diumenge de maig, la festa de la rosa; el primer diumenge d'octubre, la diada de la Verge; el dia 23 d'abril, la festa de Sant Jordi; tots els diumenges es diu missa d'onze, pagada pels devots, i cada primer diumenge de mes a la tarda s'hi canta la Salve.

I, com més va, més devoció té el veïnat de Reus a la Verge del Roser.

F. BLASI I VALLESPINOSA