

REVISTA

DEL

CENTRE DE LECTURA

ANY X.

REUS, AGOST DE 1929

Núm. 196

Exploració prehistòrica de l'alta conca del Brugent

II. L'art rupestre

Els muntanyencs de la Bartra que ens donaren a conèixer les principals coves de l'alta conca del Brugent i particularment les situades dins la vall del Riu Sec, ens van acompanyar l'any 1927 a la cova de les Creus, petita balma distant un quilòmetre escàs de la Bartra, el nom de la qual derivaria d'uns signes que hi ha pintats de roig intens a la paret del fons de la cova, semblants a creus. A la descoberta d'aquests signes rupestres que pel seu aspecte vam creure des d'un principi prehistòrics, seguí aviat la d'altres també a l'alt Brugent, dins la mateixa vall del Riu Sec, a les balmes del Mas de Carles i Mas de Britus.

Aquestes dues darreres localitats es troben, l'una de l'altra, a uns dos quilòmetres de distància, a mig aire del marge esquerre del barranc de Suqueto, affluent del Riu Sec, que s'obre pas entre mig de les calisses triàsiques del pis mitjà i té Rojals a l'esquerra i Cogullons a la dreta. La Cova de les Creus es troba a uns dos quilòmetres al nord del Mas de Britus, en el marge dret del barranc de les Escometes i a mig quilòmetre al nord de la Bartra i a un quilòmetre al sud-oest de la Cova del Buldó que ja tenim estudiada.

Anteriorment, havia cridat l'atenció d'alguns excursionistes una inscripció catalana, en lletra gòtica de calligrafia excellent, pertanyent molt probable-

ment al segle XV, que hi ha en un tall natural, formant fris, de les capes calisses del mas de la Veridana, tocant el camí d'aquest mas a Rojals. Aquesta inscripció, feta amb pintura roja (ocre), està bastant ben conservada i pot ésser desxifrada amb relativa facilitat. Conté les invocacions

Ꝛ ʒ S. i ꝥpus.

i la llegenda següent:

- molt prear e poch saber es muderia •
- molt donar e poch valer es oradura •

Durant els mesos d'abril i maig d'enguany férem noves visites a les tres localitats i obtinguérem els cales definitius de les pintures. Descobrírem un jaciment superficial de sílex i terrissa neolítics al peu de la balma del Mas de Carles la qual cosa vingué a reforçar la nostra opinió sobre l'edat dels signes rupestres de l'alt Brugent. De la mateixa opinió es manifestaren el nostre distingit amic i prehistorador Josep de C. Serra-Ràfols qui ens acompanyà en una de les visites i el Dr. P. Bosch-Gimpera i Josep Colomines a qui consultàrem els cales.

COVA DE LES CREUS

Aquesta cova és una petita balma distant mig quart al nord de la Bartra, situada en el marge dret del barranc de les Escometes. Aquest barranc neix al Serret de les Fites, a menys de dos quilòmetres de Cogullons, i es transforma en rasa en arribar a la Bartra.

La Cova de les Creus és de fàcil accés i està oberta en un replà, de cara a mig dia, a uns vuit metres damunt el llit del barranc. Com hem dit, és un abalament, forjat en la calissa triàsica. Té uns deu metres d'amplada per cinc de fondària i uns tres d'alçada màximes. Hi ha alguns blocs despresos que redueixen la cavitat, i alguns forats i escaletxes, la més important de les quals té un metre d'amplada i set de llargada i s'obre a l'extrem E.

El nom de la Cova provindria, com ja hem dit, d'uns signes roigs pintats a la paret del fons i a 1,35 ms. del sol. (Fig. 1). Estan ben conservats i consisteixen en una fi grega de 20 cms. d'alçada per 23 cms. d'amplada, amb la corba esquerra bastant angular. A 30 cms. a l'esquerra d'aquesta figura hi ha un punt i quasi en contacte d'ella, a 25 mms. a la dreta, un altre. Finalment, a un metre a la dreta de la figura i uns sis cms. més alt, està representat un signe en forma de T, de sis cms. d'amplada per set d'alçada.

El sol d'aquesta balma, com el de les següents, està constituït per roca nua per la qual cosa no pot oferir cap resta de jaciment.

T



Fig. 1. SIGNES DE LA COVA DE LES CREUS. ESCALA 1:9.

MAS DE CARLES

El Mas de Carles era, en altres temps, una construcció rústega, feta a base de carreus principalment calissos, sense treballar, i aprofitant per un costat i sostre les parets d'una balma natural. La cavitat té una amplada de vint metres, i estava dividida artificialment en cambres per mitjà d'embans avui quasi del tot enderrocats. Posteriorment, serví de corral. A l'extrem de llevant, a uns deu metres de les restes d'edificació, el cingle forma un petit replà de dos metres i mig d'amplada, sobre el qual hi ha un pany de paret bastant llis, protegit superiorment pels estrats que sobressurten formant una cornisa de 40 cms. Aquesta paret conté un conjunt de signes pintats de color roig intens, a 1.40 ms. del sol. (Fig. 2).

El Mas de Carles es troba a dos quilòmetres de la Bartra i no gaire més lluny de Cogullons.

Els signes parietals ocupen un espai de prop d'un metre quadrat. En el centre es destaca una figura de 39 cms. d'alçada que sembla una representació humana masculina molt estilitzada, amb un cercle de 4 cms. de diàmetre per cap, un tronc lineal molt allargat, amb els braços corbats i cames molt curtes; sota els braços hi ha unes línies corbes travesseres, més o menys simètriques. Damunt mateix d'aquesta figura, n'hi ha una altra de triangular amb l'angle inferior dret arrodonit, que enclou una creu el pal vertical de la qual es prolonga inferiorment.

A uns sis cms. a la dreta es veuen sis punts formant dues alineacions o un angle el vèrtex del qual està dirigit a dalt i a la dreta. A la mateixa distància, i també més a la dreta, es troba una línia vertical de 20 cms. de llargada, i dues creueres a prop dels extrems, essent més llarga la superior (12 cms.)

A l'extrem inferior dret del plafó, s'observen una petita rodona (6 cms. de diàmetre) i dos signes fi, irregulars, un dels quals conté una puntuació. A l'extrem superior esquerre hi ha tres puntuacions agrupades. A un costat i altre de la figura central es veuen més punts i tres línies curtes distribuïts sense cap ordre.

Al marge del barranc, des de la balma al fons d'aquest, principalment en les feixes més enlairades, hem pogut recollir-hi sílex (nuclis, fulles i esclats) i fragments de terrissa del tipus eneolític, en relativa abundància, restes dels antics habitants de la cova i probables autors de les representacions figurals que l'ornamenten, en qual cas, l'abric de Mas de Carles no hauria estat simplement un punt d'aguait o bé de cerimònies, sinó un lloc natural d'habitació, probablement ampliat i protegit per mitjà de construccions artificials. La figura 2 de la làmina II reproduïx sis fulles de sílex, sense retocs, i la figura 3 dos nuclis que presenten molt visibles les facetes produïdes per l'extracció de fulles. La terrissa està representada pels tres fragments de la figura 4 de

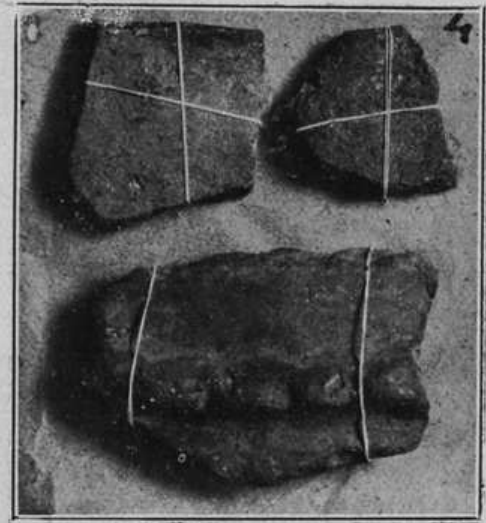
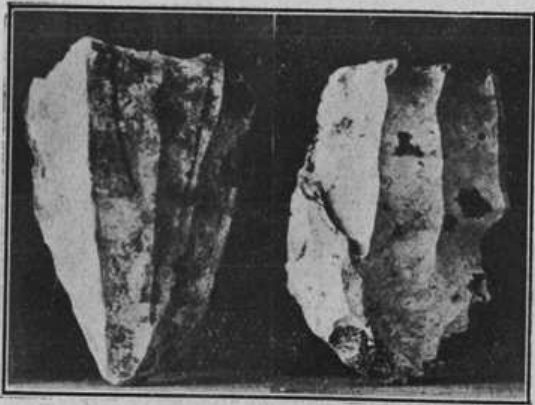
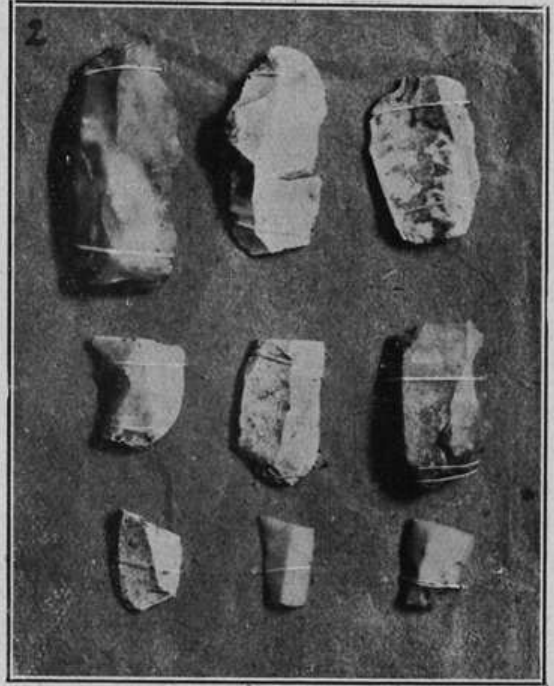
COVA
DE LES CREUS



ROCA PINTADA
DEL
MAS DE CARLES

BALMA
DEL
MAS DE BRITUS





MAS DE CARLES

1. LA BALMA VISTA DES DE LLEVANT, + SITUACIÓ DE LES PINTURES.—2. FULLES DE SÍLEX (1:1,5).—3. NUCLIS DE SÍLEX (1:1,5).—4. TERRISSA (1:1,5)

la mateixa làmina, dues vores de boca de vasos fets a mà, completament llises, i un fragment ornat amb un relleu en forma de cordó amb clotets.

MAS DE BRITUS

Com resta dit més amunt, a uns vint minuts aigües avall del torrent de Suqueto i a la mateixa cinglera o marge esquerre del torrent, es troba el Mas de Britus, el qual, llevat d'unes parets que es mantenen encara en peu, no és actualment altra cosa que un enderrocc. Entre el mas i el cingle hi ha un amuntegament de grans blocs calissos, entre mig dels quals creixen ufanosos esbarzerars, i davall de les runes una petita font que rega unes feixes de conreu.

A uns dos cents metres del Mas de Britus, el cingle dóna lloc a un abalament d'uns 30 ms. de llargada, 5 ms. d'amplada i 7 d'alçada. A uns dos metres i mig del sol es descobreixen restes de diversos signes pintats de roig, poc visibles. Sens dubte, l'aigua de pluja que s'escorre per la paret i el vent de ponent que li vé de cara, han contribuït a que les pintures s'anessin esborrant. També hi ha figures incompletes per haver saltat fragments de la roca, i altres mig confuses amb les taques roges d'aquesta. La paret sobre la qual estan pintades, no és de superfície gaire regular, degut al poc gruix que tenen les capes. Aquestes formen, a la part més inferior, alguns petits replans que permeten enfilarse fins a tenir les pintures a l'alcanc de la mà. (Fig. 3).

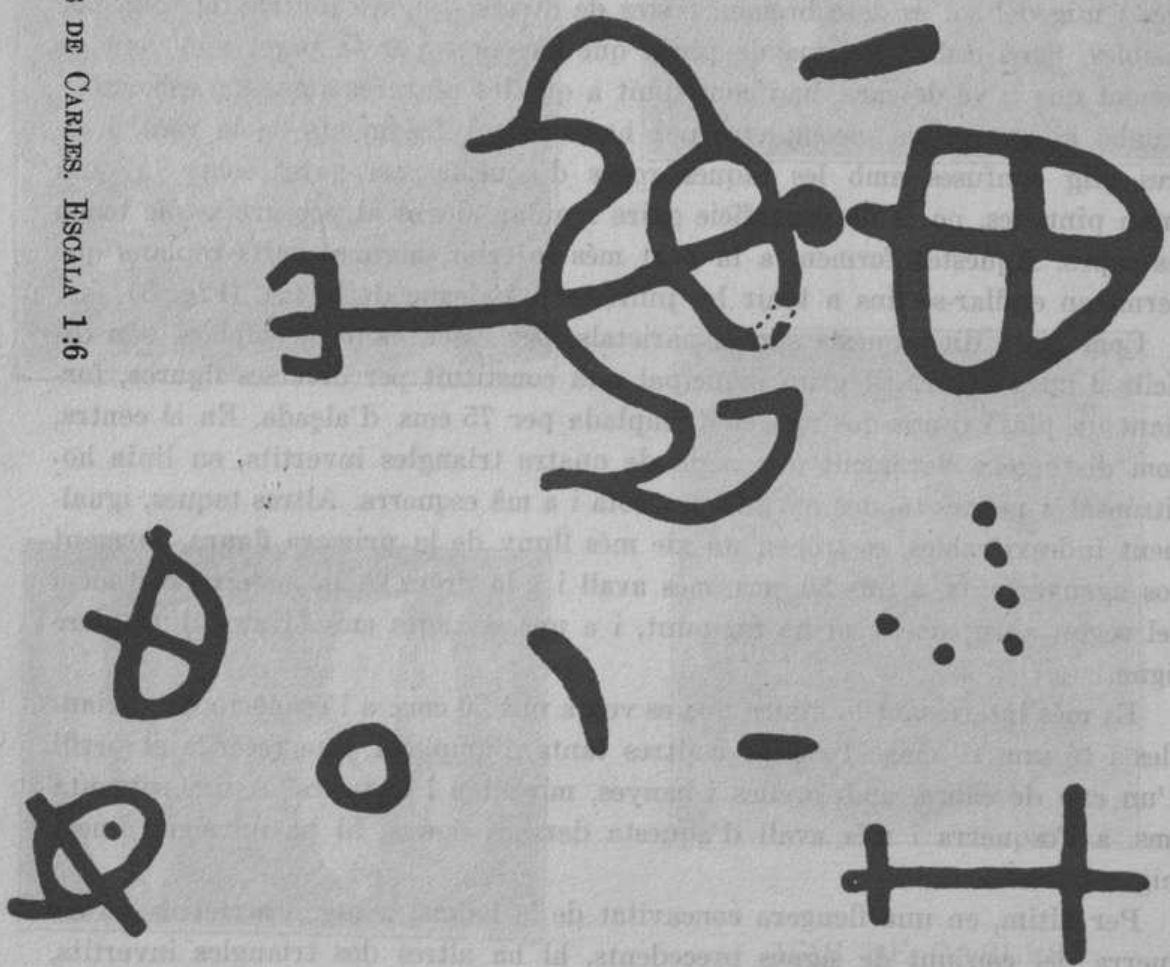
Com resta dit, aquests signes parietals, per ésser molt incomplets, són difícils d'interpretar. El grup principal està constituït per diverses figures, formant un plafó d'uns dos metres d'amplada per 75 cms. d'alçada. En el centre, hom distingeix clarament una sèrie de quatre triangles invertits, en línia horitzontal, i petites taques irregulars a sota i a mà esquerra. Altres taques, igualment indesxifrables, es troben un xic més lluny de la primera figura, formant dos agrupaments, a uns 30 cms. més avall i a la dreta. A la mateixa distància del segon agrupament hi ha un punt, i a uns seixanta cms., restes d'un altre signe.

Es més interessant la figura que es veu a uns 20 cms. a l'esquerra dels triangles i té uns 10 cms. d'alçada i altres tants d'amplada, que recorda el perfil d'un cap de cabra, amb orelles i banyes, mirant a l'esquerra. A uns seixanta cms. a l'esquerra i més avall d'aquesta darrera figura, hi ha un signe lineal mig esborrat.

Per últim, en una lleugera concavitat de la balma, a uns dos metres a l'esquerra del conjunt de signes precedents, hi ha altres dos triangles invertits, clarament visibles, semblants als esmentats en forma i dimensions (Fig. 3, A).

Les manifestacions rupestres de l'alt Brugent cal relacionar-les amb l'art estilitzat eneolític de la Península. Corresponen a un grau molt avançat d'es-

FIG. 2. PICTOGRAMAS DEL MAS DE CARLES. ESCALA 1:6



quematització. No podem estendre'ns cercant els nombrosos paral·lels que tenen dins el ja abundant catàleg de pictografies i gravats rupestres i els que es coneixen de certs megalits. Amb lleugeres variacions, trobaríem repetits moltes vegades els signes o figures que hem donat a conèixer. Presenten les mateixes formes d'estilització de la figura humana en fi i creus, les quals si bé, a Catalunya, les coneixiem per haver estat trobades a la pedra oscil·lant de Capmany (1) i entre els signes de la llosa de coberta de la galeria del Barranc, d'Espolla (2), com passa en altres roques i megalits de la Península, es tractava de gravats i no de pintures. Les figures esquemàtiques de Cogul i Tivissa corresponen a una fase bastant més naturalista i en conseqüència anterior — primera part del neolític segons Bosch-Gimpera (3) — a la de les pintures de l'alt Brugent.

Els triangles en sèrie del Mas de Britus recorden els de Fuencaliente, de Serra Morena, i la Batanera i Cueva de Los Letreros, d'Almeria, estudiats per Gòngora en 1868 i més recentment per Breuil (4). També representarien una esquematització degenerada de la figura humana podent-se trobar entre la representació més o menys naturalista d'aquesta, tal com, per exemple, la veiem a la Cueva Ahumada, de Càdiz, (5), i les figures més estilitzades o geomètriques, totes les fases de la degradació. Els cercles i les puntuacions són signes que també sovintegen en les pintures i gravats de la mateixa família de figures esquemàtiques encara que no pugui assegurar-se res sobre llur significació.

La figura masculina central del Mas de Carles pot ésser comparada amb algunes de Cueva del Arco, Monte Arabí (figures neolítiques del gran abric de La Visera) i Cueva de los Letreros que presenten corbes accessorïes sota les que representen els braços. Es tractaria d'una complicació en l'estilització, o potser d'un arc amb els extrems recorbats, recordant alguns arquers de les pintures naturalistes de Minateda i Alpera i la Valltorta. Les altres figures d'aquesta pictografia són molt més esquemàtiques. En conjunt, podria tractar-se de la representació d'un acte ritual o cerimoniós, amb una figura principal, masculina, rodejada d'altres probablement femenines les quals podrien ésser la situada damunt la principal, que aniria vestida, i les dues en forma de fi grega de l'extrem inferior dret. Segons alguns, les puntuacions indiquen el nombre de concorrents a la cerimònia, i el cercle pot ésser un signe solar. J. Cabré (6) ha estat dels primers en cridar l'atenció sobre la significació de la disposició de les figures en algunes pictografies de la Península. Un cas que sembla paral·lel al nostre, és el de les pintures de Cachão da Rapa, de Portugal, senyalades ja en el segle XVIII: hi ha una figura masculina rodejada de diversos signes que representarien dones vestides segons es despren de l'estudi de les idoles o plaquetes de pissarra que figuren en l'aixovar funeràri d'alguns dolmens. Aquella composició representaria, segons Cabré, una dansa cerimoniosa, opinió que no ha estat compartida per Breuil (7). Amb tot,

FIG. 3. SIGNES DE LA BALMA DEL MAS DE BRITUS, ESCALA 1:9



el mateix ja s'havia dit de les pintures paleolítiques de Cogul i també pot aplicar-se a moltes manifestacions de l'art rupestre esquemàtic, com els gravats de la penya de "El Altar" de la Torre de Hércules, de la Corunya (8), amb un signe masculí, segons Cabré, al mig de tretze signes cruciformes femenins; els del "Polvorin", propers als anteriors, que segons el propi autor representarien una dansa cerimoniosa al voltant d'una figura eqüestre que es destaca pel seu major tamany i situació central. També a Portugal, en el grafit del Penedo das Gamelas, hi ha una figura molt complicada rodejada de deu signes cruciformes (9). A Peña Tú, hi veiem igualment, a l'esquerra de la gran idola i del punyal de coure, sis figures femenines estilitzades entorn d'una figura masculina. Podriem encara esmentar altres exemples.

No hem pogut recollir cap creença popular referent a les pintures de l'alt Brugent. Els naturals del país no en contenen res ni donen cap explicació sobre llur significat. Les suposen molt antigues i diuen — sense saber-ne el motiu — que a la balma del Mas de Carles hi "feien la loteria" i que els habitants del mas eren els únics de la vall que sabien de lletra.

SALVADOR VILASECA JOSEP IGLÉSIES

(1) L. M. VIDAL. Nota sobre un menhir y una piedra oscilante con esculturas y letras ibéricas. *Mem. R. A. de Ciencias y Artes*. Barcelona, Vol. XI, núm. 3. 3.^a época. 1914.

(2) LUIS PERICOT. La civilización megalítica catalana y la cultura Pirenaica. Barcelona. 1925, pág. 93.

(3) P. BOSCH-GIMPERA. L'estat actual del coneixement de la civilització neolítica i eneolítica de la Península Ibèrica: L'art rupestre post-paleolític. *Anuari de l'Inst. d'Est. Cat.* 1915-20, pág. 516.

couvertes. *Butll. Ass. Cat. d'Antrop., Etn. i Prehistòria*. Vol. II. 1924, pág. 43.

(4) H. BREUIL. Les peintures rupestres schématiques d'Espagne. Les anciennes dé-

(5) E. HERNÁNDEZ PACHECO. V Congr. As. Esp. para el Progreso de las Ciencias. 1915. Dibuix de J. Cabré.

(6) J. CABRÉ. El Arte rupestre gallego y portugués (Eira d'os Mouros y Cachão da Rapa). *Mem. de la Soc. Port. de Ciências Naturais*. 1916.

(7) H. BREUIL. La Roche peinte de Valdejunco à la Esperança, près Arronches (Portalegre). *Terra Portuguesa*. 1917. "Je fais toute réserve sur les interpretations tout à fait hasardées de M. Cabré sur la signification scénique de Cachão da Rapa".

(8) J. CABRÉ. Los grabados rupestres de Torre de Hércules (La Coruña). *Rev. de Arch. Bibl. y Museos*. 1915.

(9) VERGILIO CORREIA. El Neolítico de Pavía. *Com. d'Invest.* Madrid, 1921, pág. 103, fig. 83.

(10) HERNÁNDEZ-PACHECO, CABRÉ Y CONDE DE LA VEGA DEL SELLA. Las pinturas prehistóricas de Peña Tú. *Com. d'Invest.* Madrid, 1913. Lám. II.