

De la vida del CENTRE

L'ESCOLA DE TEORIA DE TEIXITS. — L'excursió a Barcelona organitzada i portada a cap pels alumnes que concorren a la classe de Teoria de teixits del nostre Centre que tingué lloc el dia 15 del darrer Juliol resultà tan *agradosa* com instructiva.

El transcurs de la jornada pot resumir-se com segueix:

Sortiren els alumnes de Reus a les 6'25 del matí. A l'arribada al pujador del Passeig de Gràcia, els esperaven els senyors Salvador Cucarull i Enric Rodón, Vocal-Delegat de la Directiva de la Secció d'Arts i Oficis del CENTRE i el professor de l'Escola N'Artur Dalmau. Els esperaven també i donaren la benvinguda al grup visitant, els senyors Martin Gràcia i Frederic Ferraté, dibuixant i teòric de teixits, respectivament, així com el Sr. Antoni Mas, propietari del taller de picatge de cartrons de la capital i alumnes de l'Escola de Teoria de Teixits de Sant Feliu de Llobregat. Fetes les presentacions, es traslladaren seguidament al taller dels senyors Gràcia i Ferraté — Rech Condal, 18 —. La visita resultà molt profitosa. Els esmentats professors s'excediren en prodigar explicacions teòriques i pràctiques. Pogueren veure amb claretat tot el procés de l'art textil, des del seu començament o sigui tot el que es refereix a les *esquisses* o croquis que és el mateix teixit en estat embrionari, fins al posat en carta, còpia exacta de la qual n'és el mateix teixit. Pogueren apreciar en aquesta última fase la magnificència de composicions i varietat de lligaments que l'integren.

A continuació passaren al taller del senyor Mas, picador de cartrons — Baix de Sant Pere, 63 — qui amb delicada amabilitat mostrà pràcticament el desenrotllament gradual amb què es trasllada en els cartrons la carta obtinguda, l'obtenció de la qual era ja coneguda dels excursionistes per haver-la observat en el taller dels senyors Gràcia i Ferraté. Així pogueren apreciar el valuós auxili a l'art textil que representa el taller del Sr. Mas qui amb la seva experta direcció contribueix a donar més i més relleu a tan important i poc coneguda indústria.

Altre objecte de la visita colectiva fou la que verificaren a la importantíssima fàbrica de cintes i articles similars que els senyors Matas i Cia. posseeixen al carrer Matas n.º 2,

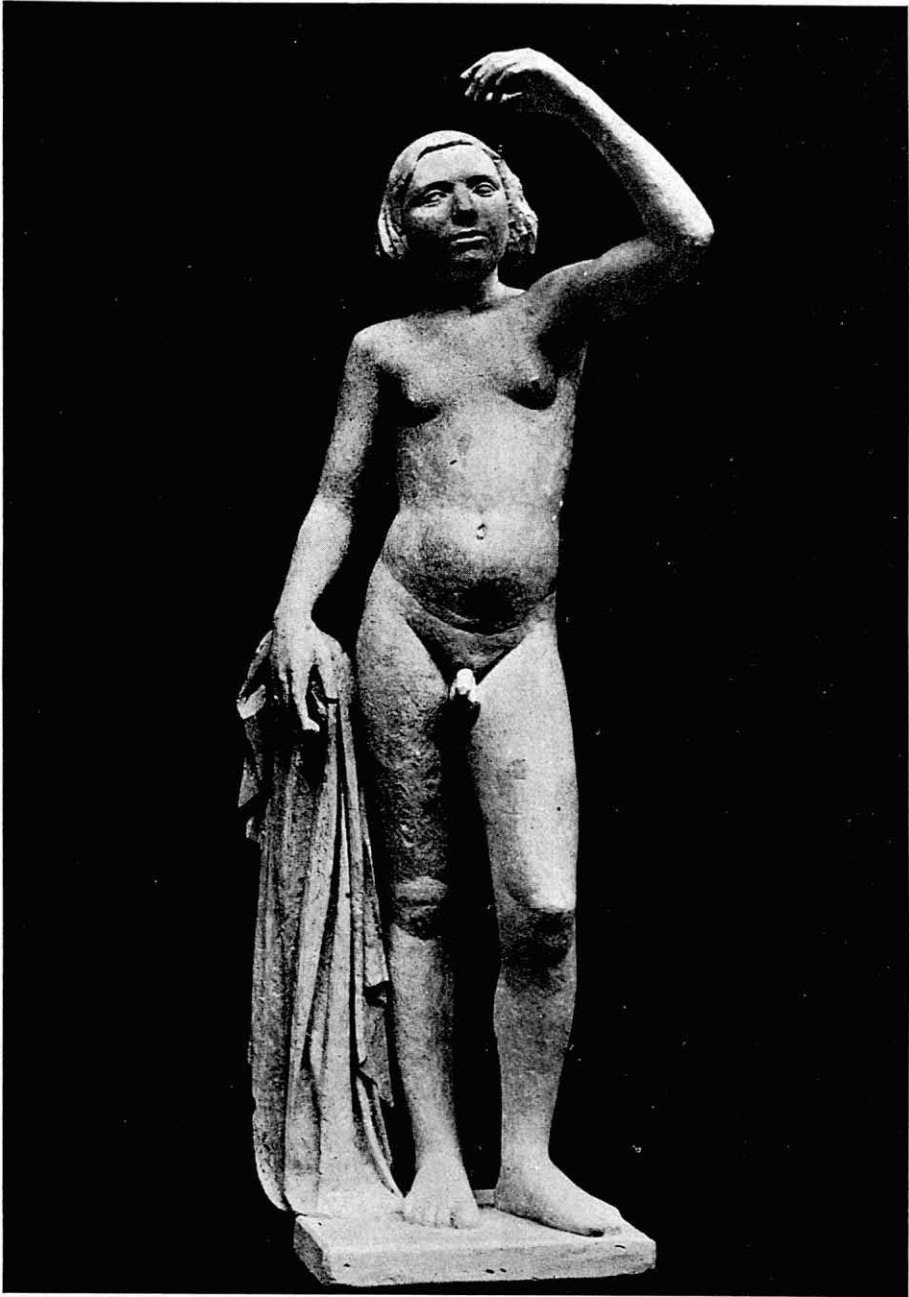
de Gràcia, on fóren rebuts amablement per l'alt personal de la casa i element directiu. Acompanyats dels esmentats senyors, visitaren les diverses dependències de la casa i tingueren ocasió de veure el funcionament de diverses màquines de novíssima construcció i gran rendiment. Cal remarcar l'interès que posaren els senyors Matas i Cia. en llurs explicacions i que gràcies als complets coneixements teòrics i pràctics dels directors de la fàbrica resultà l'estada en ella més que una senzilla visita una verdadera lliçó.

El professor N'Artur Dalmau a l'acabar la visita donà les gràcies als senyors Matas i Cia. i als senyors Directors, en nom del Centre de Lectura per les moltes atencions de què foren objecte els nostres consocis i pel molt interès que tenen per la instrucció dels alumnes que han d'ésser el pervindre de la nostra indústria.

Ens plau, complint un deure de justícia i agraïment, remerciar molt coralment als senyors Matas i Cia, Gràcia, Ferraté i Mas, per les atencions facilitades i explicacions teòrico-pràctiques que feren tan profitós aquest viatge als que tingueren ocasió de formar-ne part, els quals en servaran gratíssim record. Representa al mateix temps una nova fita en la tasca que s'imposa el CENTRE a l'organitzar aquestes excursions de caràcter cultural.

Per acabar, retrem un homenatge d'elogi i justícia al digne i culte professor de l'Escola N'Artur Dalmau i a la Junta Directiva del Centre de Lectura. Al primer per la brillant tasca que desempenya, que més que tasca mereix el qualificatiu de *veritable apostolat*, per la difícil missió que representa ensenyar una assignatura tan complicada com és la de la teoria del teixit en totes les seves manifestacions, i a la segona, per l'estímul que representa l'afavorir el sosteniment d'una escola d'alts estudis industrials i majorment a Reus, on, malgrat la seva importància industrial, estem orfes d'una Escola Industrial.

Des de la *Secció d'Art* del número de juliol, el nostre estimat company Cèsar Ferrater anunciava la publicació d'un treball del nostre distingit amic Josep M. de Sucre, sobre l'escultor reusenc Joan Rebull. L'il·lustre crític d'art Sebastià Gasch ens ha afavorit al mateix temps amb un judici crític sobre



JOAN REBULL. ESCULTURA



TRES OBRES DE JOAN REBULL

Retrat en bronze.
(Collecció Joan Merli)

Cap en pedra.

Estudi per a un retrat, guix.
(Collecció Josep Mata)

l'art del nostre caríssim Rebull. Plau-nos de publicar a la vegada ambdós articles i reproduir algunes de les belles obres de l'artista com a contribució a l'estudi de la vàlua de la seva obra i alhora com a homenatge.

RECTIFICACIÓ CONVENIENT. — En l'article *La Nostra Biblioteca*, publicat en el número anterior d'aquesta REVISTA, per absència del seu autor, que no pogué corregir les proves, es troben algunes errades. Les més principals són les següents:

Pàgina 201, línia 18, deu dir: *lo nostre excellent compatriota Miquel Ventura y Balanyà*. Pàg. 202, l. 22, té de dir: *sigle XV*. Pàg. 207, l. 2, té de dir: *Barcelona 1495*.

El President del Centre de Lectura ha adreçat al President del Consell de Ministres un telegrama preguntant-li que atengui la justificada instància que l'Alcalde de Reus ha tramés sollicitant l'indult de la resta de pena que sofreixen a la presó de Tarragona els dos joves de Reus Joan Mestres i Vall i Jaume Duran i Bigorra.

FALL DEL CONCURS DE FOTOGRAFIES DEL II APLEC DE LES COMARQUES TARRAGONINES. — Oportunament es reuní el Jurat qualificador nomenat per a fallar el Concurs fotogràfic del II Aplec excursionista. Els acords que ha fet públics són els següents:

"A la ciutat de Reus i a l'estatge del Centre de Lectura s'ha reunint el Jurat qualificador per a fallar el concurs de fotografies del II Aplec excursionista de les comarques tarragonines, i després d'haver examinat detingudament les diferents col·leccions rebudes, ha emès el següent veredicté:

Primer premi, a la col·lecció senyalada pel lema "Esplai".

Segon premi, a la que és reunida sota el lema "Germanor".

Tercer premi, a la que vé aplegada sota el lema "Ballets i Muntanya".

Quart premi, a la que porta el lema "Xiquets de Valls".

Cinquè premi, a la que es distingeix pel lema "Gent de l'aigua".

Va deixar-se fora de concurs la col·lecció que portava el lema "Dalt la Serra" per haver-se rebut després de la data consignada en les bases.

Descloses les carpetes que contenien els noms dels autors, han resultat ésser-ho, per ordre correlatiu, els següents:

Pere Masdeu Rovira, de Tarragona; Ma-

nuel Escoda, de Reus; Mercè Llagostera, Alfons Pàmies Diaz i Joan Nadal, de Valls, i F. Blasi i Vallespinosa, de Barcelona.

S'han atribuït els següents premis als guanyadors, també per ordre:

Excm. Ajuntament de Tarragona, Club Nàutic de Tarragona, Antoni Mercader, de Reus; L'Harmonia, de Tarragona, i Casa Coder, de Reus.

Els interessats, d'acord amb les bases publicades, poden sol·licitar el premi guanyat al Centre de Lectura, de Reus.

Reus, juny 1928. — *El Jurat qualificador.*"

ESCOLA DE COMERÇ. — Ha vist la llum i ha estat repartida la crònica de la nostra Escola de Comerç corresponent al curs passat junt amb el pla d'ensenyaments que ha estat organitzat per al curs proper. D'ella treiem les dades següents.

La constitució de la Junta de Patronat de l'Escola de Comerç, la provisió dels càrrecs de Director, Secretari i Professors de la mateixa, el Plan d'Ensenyament i el Pressupost del curs, es publicaren amb data 31 d'agost de 1927 en un folletó anunciant l'establiment de l'Escola i l'obertura de la matrícula. Restaren inscrits, entre els que es proposen cursar el Plan i els que solament volien estudiar idiomes, 88 alumnes.

Desitjant la Direcció de l'Escola, que la acció d'aquesta, no es reduís a la seva funció extractiva, sinó que en realitzés d'altres extraescolars, va sotmetre a la Junta de Patronat alguns projectes que aprovats per aquesta s'han anat portant a la pràctica i han estat els següents:

Biblioteca de l'Escola. — La Biblioteca especial de l'Escola està en formació. Actualment, conté les següents obres:

Manuels pràctics	18
Monografies	23
Diversos	11

Total 52

Aquestes obres estan a la disposició dels alumnes de l'Escola. Poden sol·licitar les que els interessin, les quals els són entregades en qualitat de préstec.

L'Escola procurarà anar augmentant aquesta Biblioteca adquirint aquelles obres de l'especialitat que es vagin publicant i resultin interessants.

Visites. — El dia 20 de novembre de 1927 un bon número d'alumnes de l'Escola, acompanyats del Director i alguns Professors de la mateixa, varen fer una visita a la Fàbri-

ca de teixits de seda que els senyors Vilanova i Antich tenen a la carretera d'Alcolea.

Foren rebuts pel personal de la casa qui els mostrà les diverses dependències de la mateixa tot explicant el funcionament de cada u dels aparells que conté i fent-ne funcionar alguns amb el sol objecte de que els visitants els veiessin treballar.

La segona visita del curs fou dedicada a l'Estació Enològica i tingué lloc el dia 22 de gener de 1928. Els visitants foren amabilíssimament rebuts i atesos pel digníssim Enginyer Director de la mateixa D. Josep Romany, qui amb la seva especial competència va anar explicant als visitants els diferents serveis de l'Establiment, i feu algunes demostracions, amb els aparells, en el que fou possible.

L'última de les visites del curs que tingué lloc el dia 13 de maig fou a l'Institut Nacional de Segona Ensenyança.

El senyor Director de l'Institut i Vocal de la Junta de Patronat d'aquesta Escola, D. Josep Caixés, va fer els honors als visitants mostrant-los l'edifici i explicant en cada una de les dependències del mateix, l'objecte a què estan destinades i explicant després els propòsits d'ampliació que hi ha.

Taula de periòdics de la Biblioteca del Centre de Lectura. — Ultra les publicacions de caràcter comercial o financer que ja es reben al Centre, l'Escola hi ha aportat les següents:

"Organització", Orgue de l'Associació de Comptables de Catalunya.

"Exito", Orgue del Fomento de Trabajo Nacional.

"Mon Bureau", Magazine parisienc.

"Opus", Orgue de Publi Club de Barcelona.

"Fama", Orgue de Publicitas de Barcelona.

"Actividad", Revista de tècnica mercantil de Barcelona.

"Boletín de la Asociación de Viajantes", Orgue de dita Associació.

Borsa de Treball. — Creada ja des del primer moment la Borsa del Treball per als alumnes i ex-alumnes de l'Escola, ha rebut, durant el curs, diverses demandes tant d'alumnes com de cases de comerç, i per la seva intervenció han obtingut col·locació alguns dels primers.

Exposició. — Finalment, l'obra de més importància de les que ha portat a cap l'Escola fou sens dubte la celebració d'una Exposició de material per a organització comercial que fou inaugurada el dia 15 de febrer amb assistència d'Autoritats i Representacions d'entitats i amb una conferència sobre la mateixa, que desenrotllà el senyor Rafael Bori.

Assistiren a la mateixa com a expositors,

nombroses cases de Barcelona i una d'aquesta ciutat i foren exhibits mobiliari, fitxers, màquines d'escriure, de calcular, multicopistes, directògrafs, etc. Hi figuraren les marques Roneo, Allsteel, Va-L-Imp, Safe Cabinet, Libray, Bureau, Kardek, Visible, Dapag, Remington, Smith, Dalton, Madas, Astra, Index, Brunswiga, Rudy Meyer, etc., etc.

En aquesta exposició figurà una secció de Bibliografia, formada per 300 obres, dedicades a l'estudi de l'organització comercial i de la publicitat.

L'exposició fou molt visitada. Es pot dir que tot Reus, tot el Reus que s'interessa per les manifestacions de l'esperit, hi va acudir. Això ens relleva de ponderar la seva importància i assenyalar les suggestions i ensenyances que de la mateixa es pogueren treure.

Aquesta és, en sistesis, l'obra realitzada per l'Escola durant el curs de 1927-1928, el primer del seu funcionament.

Per al curs pròxim tenim interessants projectes dins de l'ordre extra-escolar per entendre que aquesta obra complementària pot ésser de gran profit per als alumnes de l'Escola.

El Plan d'Estudis per al proper curs de 1928-29 és el següent:

Les diverses matèries de què es compona, estaran distribuïdes en tres cursos en aquesta forma:

Primer curs

Càlcul Mercantil Llissó Alterna

Geografia Econòmica " Alterna

Idiomes primer curs (francès o anglès) " Diària

Segon curs

Comptabilitat " Alterna

Llegislació Comercial " Alterna

Idiomes segon curs (francès o anglès) " Diària

Tercer curs

Economia Comercial " Alterna

Correspondència, documents mercantils, pràctiques mercantils i treballs de seminari " Diària

Cursets breus i conferències " Alterna

Els cursets i les conferències estan destinats a examinar matèries no estudiades o a ampliar les iniciades versant sobre temes tals com: Tributació del Comerciant, Llegislació del Treball, Publicitat, etc., etc.

La Geografia Econòmica comprendrà un repàs de Geografia general.

La Llegislació comercial, nocions prèvies de dret.

La Economia comercial, nocions generals prèvies d'Economia política.

La Correspondència etc. i els treballs de seminari tindran per objecte fer aplicacions pràctiques dels coneixements adquirits en els restants estudis.

Els alumnes podran escollir entre cursar l'Idioma Francès o bé l'Idioma Anglès, més per a obtenir el Certificat d'Estudis al que es refereix l'article 22 del Reglament de l'Escola, ser ànecessari posseir coneixements de llengua Francesa, suficients per a redactar amb perfecció una carta comercial.

Per a matricular-se a Comptabilitat es necessari estar aprovat de Càlcul Mercantil.

Per a matricular-se del tercer curs es necessari estar aprovat de totes les assignatures del primer i segon curs.

Taula d'assignatures i Horari.—Primer curs

Càlcul mercantil: Dilluns, Dimecres i Divendres, de 8 a 9.

Geografia comercial: Dimarts, Dijous i Dissabtes, de 8 a 9.

Francès, primer curs: Diària, de 9 a 10.

Anglès, primer curs: Diària, de 9 a 10.

Segon curs

Comptabilitat: Dilluns, Dimecres i Divendres, de 9 a 10.

Llegislació comercial: Dimarts, Dijous i Dissabtes, de 9 a 10.

Francès, segon curs: Diària, de 8 a 9.

Anglès, segon curs: Diària, de 8 a 9.

Tercer curs

Economia comercial, Correspondència i treballs, Curssets i Conferències, es fixaran oportunament.

Les condicions econòmiques són com segueix:

I. Els alumnes, en inscriure's, deuran satisfer els drets de curs de 15 pessetes. Demés deuran satisfer mensualment una quota de 15 pessetes.

II. Als alumnes que acollint-se al que disposa l'article 20 del Reglament, se els exceptuï de cursar alguna assignatura per considerar-los aprovats de la mateixa, satisfaran els drets de curs de 15 pessetes i la mensualitat de 5 pessetes per cada una de les assignatures que cursin.

III. Els alumnes que solament vulguin cursar a l'Escola, Francès o Anglès, deuran abonar 5 pessetes per drets de curs i altres 5 pessetes mensuals.

Advertiments. — El curs s'inaugurarà el primer d'octubre d'aquest any i acabarà a fi de maig de 1929.

Les persones que desitgin matricular-se podran dirigir-se a la Secretaria de l'Escola tots els dies feiners de 7 a 9 de la nit, durant el període de matrícula, que serà del primer al 25 de setembre. Allà mateix es facilitaran les

fulles d'inscripció i totes les dades convenients.

Borsa del Treball. — L'Escola posseix una Borsa del Treball on es podran inscriure els alumnes i ex-alumnes de la mateixa que desitgin col·locació.

Als comerciants que acudeixin a aquesta Borsa en busca del personal que necessitin se els facilitaran, confidencialment, referències de la conceptuació que l'inscrit, pel qual s'interressin, va merèixer pel seu comportament i aplicació a l'Escola.

ESCOLES. — De conformitat amb el Reglament de les Escoles, i amb la Secció de Música, i aprovat per les Juntes que el subscriuen s'ha publicat el Plan d'ensenyament per al pròxim curs de 1928 a 1929. S'ha anunciat ensem amb l'obertura de la matrícula que podrà fer-se tots els dies feiners compresos del 15 al 30 del corrent setembre, ambdós inclosos, a la Majordomia del Centre, de 10 a 13 i de 17 a 20, on es faciliten les fulles d'inscripció i totes les dades necessàries o convenients.

Grups d'assignatures:

I. *Complements de primera ensenyança.*

- a) Gramàtica castellana.
- b) Gramàtica catalana.
- c) Aritmètica.

II. *Arts i oficis.*

- a) Dibuix general i artístic.
- b) Dibuix industrial.
- c) Pintura decorativa.
- d) Teoria de teixits.

III. *Especials i exclusives per a les noies.*

- a) Dibuix i pràctica de labors.
- b) Execució de labors.
- c) Tall i confecció de roba blanca.
- d) Tall i confecció de vestits.
- e) Higiene i economia domèstica.

IV. *Música.*

- a) Cant.
- b) Clarinet.
- c) Piano.
- d) Solfeig.
- e) Violí.
- f) Violoncel.

V. *Varia.*

- a) Classe gratuïta per a analfabets.
- b) Història de Catalunya.
- c) Educació física.
- d) Mecnografia.
- e) Taquigrafia.

Condicions econòmiques:

Ensenyances generals.

1.ª Els deixebles, a l'inscriure's deuran abonar com a quota de matrícula cinc pessetes per a cada assignatura.

2.^a La quota mensual per cada assignatura alterna, de una pesseta.

3.^a La d'Execució de Labors, cinc pessetes. *Ensenyança de música.*

Teoria i solfeig.	Quota mensual	2 pessetes.
Piano	" "	4 "
Violí	" "	4 "
Cant	" "	6 "
Violoncel	" "	6 "
Clarinet	" "	6 "

Els deixebles que s'inscriguin a l'Acadèmia de Música, deuran abonar la matrícula de cinc pessetes per a cada assignatura.

Classe d'analfabets:

Aquesta ensenyança és absolutament gratuïta.

Advertiments:

1er. No podran matricular-se més que els socis i llurs fills no majors de 16 anys, així com les persones que es trobin dintre les condicions del Reglament.

2on. Continuant el CENTRE la lluita contra l'analfabetisme, admetrà en la classe destinada a tal objecte totes les persones majors de 14 anys que desitgin aprendre de llegir i d'escriure.

3er. Cada classe té assenyalat un mínim i

màxim d'alumnes. Si una classe no arribés a reunir el mínim assenyalat, malgrat l'estar anunciada, se suprimirà; si arriba al màxim, es desdoblirà en els grups o cursos conuenients.

4rt. Essent graduada l'ensenyança, per a cursar certes assignatures és requisit indispensable que els deixebles tinguin els coneixements necessaris d'altres matèries, que els han de servir de base.

Els deixebles que no provin posseir aquests coneixements preliminars, per mitjà d'una certificació lliurada per aquesta o altra escola, seran sotmesos a un exàmen previ .

5è. Les matèries es desenrotllaran d'acord amb el programa que per a cada assignatura ha aprovat la unta Directiva del CENTRE aconsellada per la Junta d'Ensenyances.

6è. Tant els professors co mels deixebles deuran sotmetre's al Reglament que regula la marxa de les Escoles.

7è. Es compliran amb severitat els articles 40, 41 i 42 del Reglament referents a les faltes de puntualitat i d'assistència.

8è. Les classes començaran el dia 1 d'octubre d'aquest any i acabaran el 30 de juny de 1928.

BIBLIOTECA.--Estadística mensual - Llibres servits.

	Obres generals	Filosofia	Religió	Ciències Socials i Dret	Filologia	Ciències Pures	Ciències aplica- des	Belles Arts	Litera- tura	Història i Geogra- fia	Total general
Agost	897	63	12	79	148	50	72	83	922	86	2412