



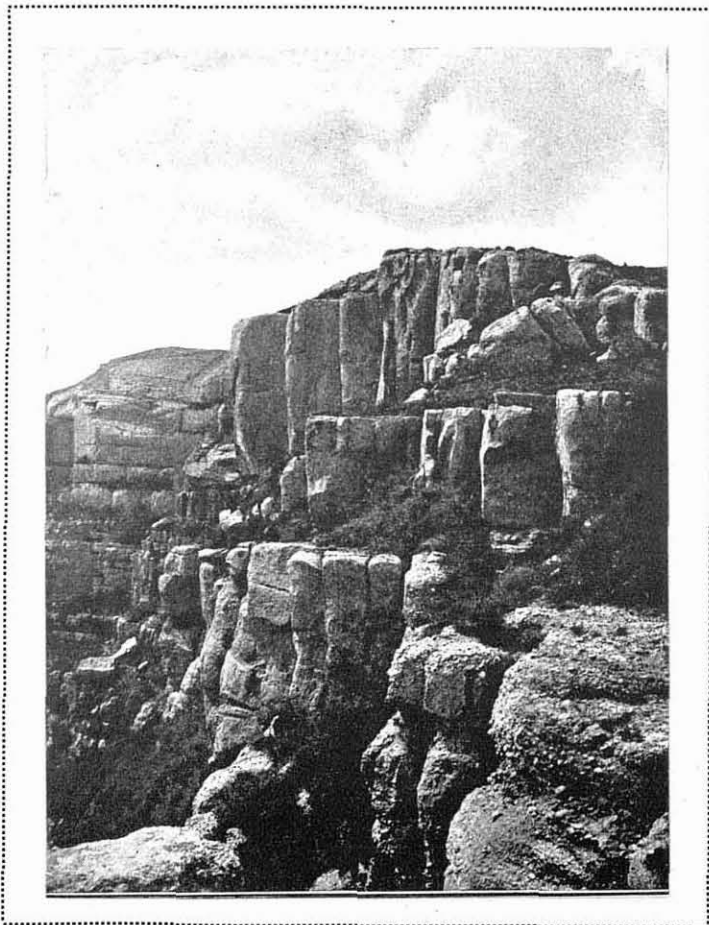
TARRAGONA PINTOESCA

LA SERRA DEL MONTSANT

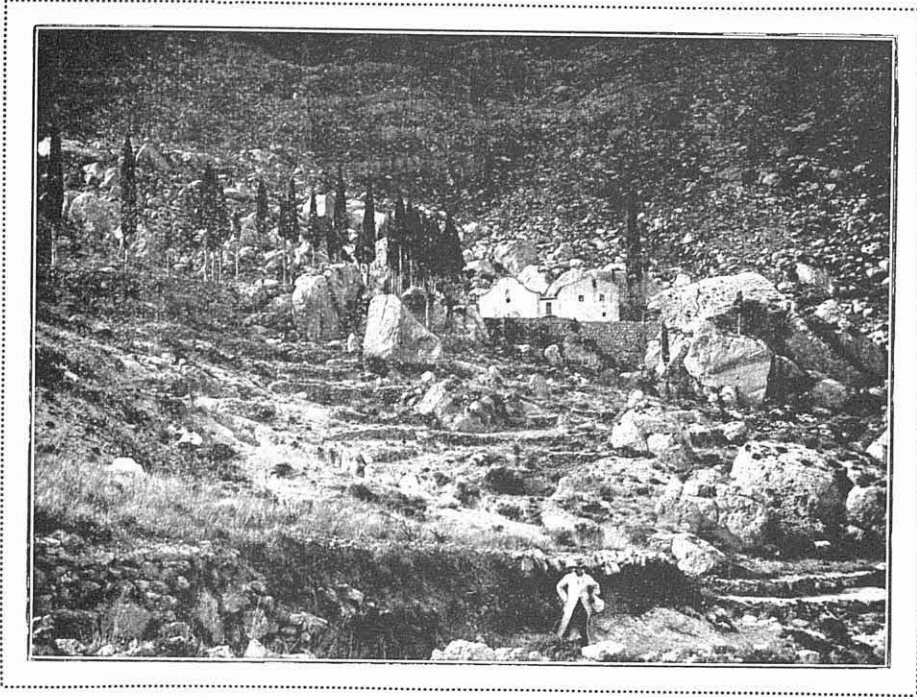
Formant una alterosa faixa que limita a una i altra banda les actuals províncies de Tarragona i Lleyda, s'aixequen les serralades de la Llena i el Montsant que representen el confí oriental de la gran clapa oligocènica que terraplana la fossa de l'Ebre des d'Alava i Burgos fins a Catalunya. Terror pobre, gairebé sense déus naturals i corrents d'aigua, sense conreus i escassa vegetació i població, ofereix un aspecte totalment distint des de les contrades pròpiament tarragonines, confonent-se més bé amb el de les tristes i seques comarques aragoneses.

S'aixeca la serra del Montsant fins a 1,100 metres damunt el nivell de la mar; amida uns 7 kms. de llargària per de 3 a 4 d'amplària, i als seus peus s'hi troben els pobles i termes d'Ulldemolins, Albarca, Granadella, La Morera, les Vilelles, Margalef, Cabacés, La Bisbal. A una pietosa tradició, segons la qual ha estat habitada per nombrosos devots ermitans, ja abans de la fundació de Scala-Dei en 1163 pel rei Anfós I, es deu l'origen del

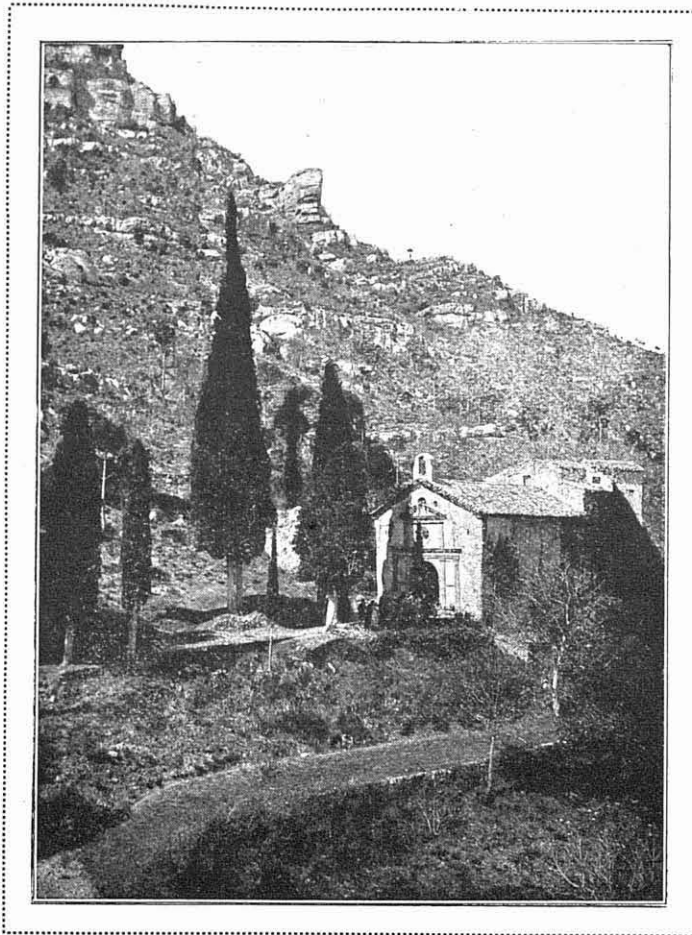
seu nom. Es visiten encara la secular ermita de Sant Joan del Codolar, primitivament fundada en 1300, on s'hi venera una sagrada imatge trobada sota la roca de Sant Nofre; l'ermita de la Mare de Déu del Montsant, a un quart al N W



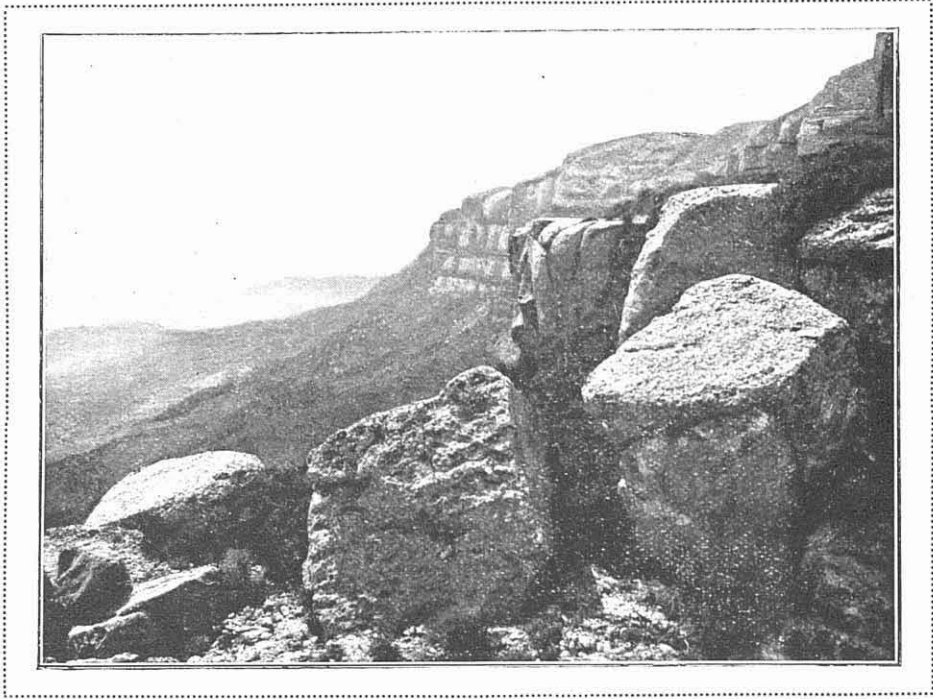
MONTSANT.—(Fot. E. Borrás).



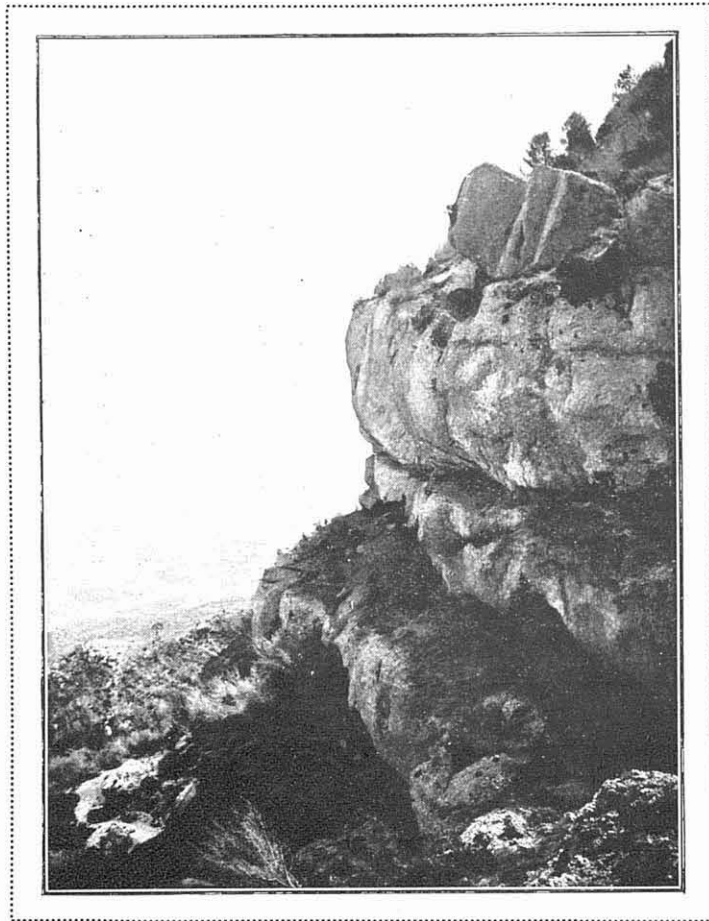
MONTSANT.—Ermita de Sant Joan del Codolar. (Fot. E. Borrás).



MONTSANT.—Ermita de Santa Madalena. (Fot. E. Borrás).



MONTSANT.—(Fot. E. Borrás).



MONTSANT.—(Fot. E. Borrás).

de la font de les Corones; la de Santa Madalena a igual distància d'Ulldemolins, i com a record d'aquelles seculades èpoques, l'anomenat Camí dels Cartoixans que faldejant el Montsant posava en comunicació Scala-Dei amb Poblet.

Per la banda de Cornudella i La Morera, així com per les deveses d'Albarca i Ulldemolins, són les enlairades cingleres del Montsant enesprades i esfereïdores, formant escarpes verticals de més de 100 metres que fan inaccessible aquesta muntanya per la major part dels indrets.

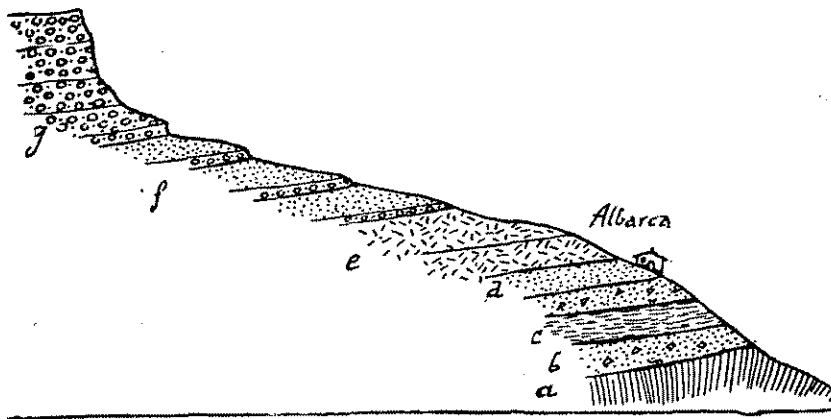
Les fonts de les Corones, Sarguera, Manyano, l'abeurada d'En Franch, el toll de l'Ou, el dels Pèlics, les Canaletes, formen profundes barrancades que donen un caràcter selvatge i pintoresc a la vegada a la muntanya santa, si bé la majoria de les ocasions els treballs d'erosió han arrodonit les roques en regulars i suaus formes montserratines.

La famosa Cova Santa especialment, la del Moloner, la del Pedret, les Coves fredes, totes elles amb abundó d'aigua fresca i regalada, són sempre visitades pels excursionistes. El panorama que es gaudeix del cim estant del Montsant és dels més delitosos, ovirant-se de des la costa fins als nevats Pirineus de l'Aragó, la plana del Camp, les pulides muntanyes del Priorat, les retallades serres de Llebaria, Tivis-

sa, Tortosa, la vasta planura de l'Urgell...

La constitució geològica del Montsant és semblant a la de tota la gran formació lacustre i continental del NE de la Península ibèrica. Pujant des d'Albarca fins a la roca Corbatera, el cim més enlairat del Montsant, es reconeixen els següents elements: 1.^{er} argiles i margues de variats colors que descansen sobre pissarres primàries i són molt guixoses, amb abundó de silix o pedres fogueres; 2.^{on} argiles de diferents tons, entre els quals predominen els groguencs, i que van alternant amb capes més resistents de molassa a la basa, arenisques i conglomerats; 3.^{er} al cim, finalment, es troben tan sols els mateixos conglomerats, més formant bancs de molt de gruix i constituint els grans espedats de la muntanya.

Semblant constitució geològica, diferent de la resta de muntanyes tarragonines, ja que la formació oligocènica es presenta únicament en els extrems nord i ponent de la província, dóna a la serra del Montsant un particular aspecte, amb ses gegantines cingleres, pintoresques barrancades i meravelloses perspectives, els seus immensos blocs enderrocats, i el color de les seves capes, un to tot especial de perla que en observar-lo, sobre tot en els crepuscles, aconhorta l'esperit com la mateixa evocació dels virtuoses vells ermitans de la Muntanya Santa.



Tall geològic del Montsant per S. VILASECA : a, pissarres primàries; b, argiles de colors; c, guixos; d, arenisques groguenques; e, argiles i molasses florejadades; f, alternància d'argiles i arenisques grogues i conglomerats; g, conglomerats.