



ELS TOCS DE LES CAMPANES

Bó serà que recordem, a l'anar a fer la ressenya dels tocs, que el sò de les campanes s'obté de dues maneres :

1.—A *batallades*, o siga percutint per mitjà d'una corda enganxada al batall. Així és com, tocant en ritme mogut, se *repica*.

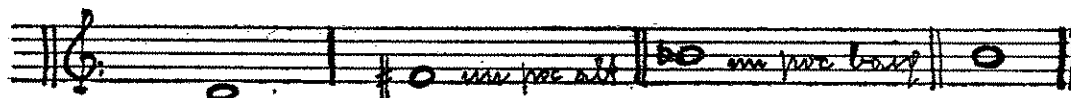
2.—*Aixecant-la*, es-a-dir : fent-li perdre el normal equilibri estable, a benefici de traccions sobre una palanca ficsada als braços de la campana, lo que dóna lloc a oscilacions de cursa progresiva en cada una de les quals el batall colpeja, cada vegada més fortament, fins que la campana arriba a quedar *aixecada* o *sentada*; es-a-dir : el cos dalt i la tramuja baix. Aleshores, pot *voltar-se*, o siga fer-li donar un tom complet que la retorni a la posició invertida, representant cada volta una fortíssima batallada. *Deixar anar* la campana, vol dir restituir-la a la posició normal quan ha estat *aixecada*, mitjant-oscilacions decreixents reforçades per suaus traccions sobre la palanca, que fan que tardi més temps a arribar l'equilibri i per tant que la campana repeteixi mes vegades el cop de batall de cada cursa, que, com és natural, és cada vegada més fluix.

El tò de cada una de les campanes del nostre Campanar és l'indicat en els següents gràfics :



Petra Claudia

Sant Bernat



Sant Pere

Sant Jaume

Sant Pau

Jesús

Els tocs més coneguts son els següents :

DEL TREBALL

Tots els dies feiners : de dos, a tres quarts de set, la campana de Sant Pau es brandada sense que arribi a donar el volt. A continuació es procedeix d'identica manera amb la de Jesús, que toca fins a les set, també sense ésser voltada. De dos quarts, fins a les nou, se fa la mateixa tocada. A dos quarts de dues de la tarda es llença al vol la de Sant Pau.

A FOC

Batallades a curt interval amb la de Sant Jaume.

A SOMATENT

Ràpides i fortes batallades amb la de Sant Pere.

D'ANGELUS

A trenc d'alba, i a tres quarts de dotze, durant un quart, i cada vint segons aproximadament, dues batallades amb la de Sant Pere. Al cap-vespre, tres sèries de tres batallades amb la mateixa campana.

A OFICI

En diumenge.—De dos quarts de nou a les nou, repics amb les de Sant Jaume i Jesús, simultàniament, i amb curts intervals de descans.

En festes extraordinaries.—Toc de festa amb les quatre campanes del primer pis.

En dies de la Mare de Déu.—Aixecar i voltar mitja hora la campana nomenada de Sant Jaume.

PROCESSIONS

Ordinaries.—Repic simultani de les de Sant Pau i Jesús.

De Corpus i de Sant Pere.—Aixecar i voltar la Petra Claudia durant el curs de la processó.

Combregar general.—A les vuit, dotze batallades amb la campana dita de Sant Pere. Després, mitja hora de repicar alternativament les conegudes per Sant Pau i Jesús. A dos quarts de nou, o siga al sortir la processó de l'Església, s'aixequen les quatre campanes del toc de festa, fent després *passades* durant el curs de la mateixa.

SALVES

Mitja hora de voltar la de Sant Jaume a intervals.

ELS CREDOS

Cada divendres no festiu, a les tres de la tarda comença a brandar la campana de Jesús fins que marca trenta-tres batallades (els anys de Christ al morir), a intervals d'uns deu segons de l'una a l'altra. Al final és aixecada i voltada un rato la campana de Sant Pau.

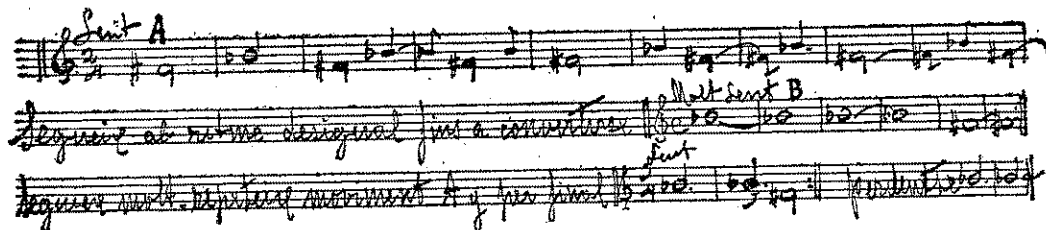


Toc d'enterrament de primera classe

NOVENES

(Roser, Misericordia i Sant Josep)

Cada u dels nou dies es voltada pausadament, durant mitja hora, la de Sant Pere.



Toc d'enterrament de segona classe

ENTRADA DE QUARESMA

De dos quarts de dotze a mitja nit, batallades amb lentitud, amb la de Sant Pere.

40 HORES

Toc de festa, a mig jorn i al tard del dejuni i al matí del dia de la religiosa funció. Voltejar la cam-



Toc d'enterrament de tercera i quarta classe

pana Sant Jaume durant la processó de la exposició del Santíssim (primer dia). A la tarda (vespres): es repica un quart amb la de Jesús i després mitja hora de voltejar la de Sant Jaume, que a l'ésser deixada anar, va acompanyada de repic amb la Jesús. Al tard (maitines et laudes): s'aixequen i volten durant mitja

hora les de Sant Pau i Jesús. A les 19 (reserva): passades amb la campana Sant Jaume.

ENTERRAMENTS

En ells hi ha el *toc de senyal* i el *d'acompanyament*: el primer avisa mitja hora abans de la cerimònia: l'últim dura des de que la fúnebre comitiva surt de l'Església fins que arriba a la Plaça de Catalunya lloc de comiatatge del dol.

De quarta classe (Pà i nous).—Batallades ritmi-

cament alternes de les campanes Sant Jaume i Sant Pau; accelerant el moviment final.

De tercera.—El mateix toc, però de més durada.

De segona.—Voltejar simultània i descompassadament les de Sant Jaume i Sant Pau.

De primera.—Voltejar simultàniament i desorde nada les de Sant Pere, Sant Pau, Jesús i Sant Jaume. En aquesta classe s'anuncia abans la defunció amb el toc de

UNA FI

Consistent en batallades de ritme lent durant un quart amb la Jesús.

AUBATS

De tercera classe.—A les 7 del matí, batallades de la Sant Pau.

De segona.—Ventar la de Sant Pau i batallades de la de Jesús conjuntament.

De primera.—Ventar les de Sant Pau i Jesús simultàniament.

FUNERALS

De quarta classe.—Una missa que s'avis a mitja hora abans amb batallades Sant Pau i Sant Jaume.

En les altres tres classes, se toquen els mateixos tocs de l'enterro respectiu mitja hora abans de començar els funerals i a l'anar a cantar les absoltes.

SENYAL DE PARROQUIA

Una batallada de la campana de Sant Pere abans dels funerals tocs, indica que el difunt pertanyia a la Església Parroquial; dues batallades de la de Sant Pau al final, designa la de la Providència; tres batallades de la de Jesús al final, la de Sant Francesc i quatre amb la de Sant Pau, la de la Sang.

TOC DE FESTA

El mig jorn i al cap al tard del dejuni i al dia de la festa al matí: Repicar alternativament i durant un quart les de Sant Pau i Jesús.

Després les campanes de Sant Pere, Sant Jaume, Sant Pau i Jesús s'aixequen a l'ensems. Un cop en l'aire i durant mitja hora, se fan *passades*: o sigan sèries de dues voltes de cada campana (vuit batallades) alternant en l'ordre següent: Sant Pere, Sant Jaume, Sant Pau, Sant Pere, Jesús, Sant Jaume, Sant Pau i Jesús (generalment set).

A la mitja hora son deixades anar: primer les de Jesús i Sant Pau. Després la Sant Jaume acompanyada de repic de la Jesús. I per fi la Sant Pere acompanyant repic simultani de les de Jesús i Sant Pau.

TOC GENERAL

(Corpus, Sant Pere i grans solemnitats)

El mateix ritme i composició del toc de festa, més uns repics de la de Sant Bernat a l'aixecar i voltar la Petra-Claudia (amb que s'inicia i acaba el toc).

Per final se deixen anar les cinc campanes, en ordre invers al en que han sigut aixecades. Solament que a la última o siga la Petra-Claudia, l'acompanya, demés del repic de la Sant Bernat, el simultani de les de Sant Pau i Jesús.

P. B. P.

Totes les reconstitucions musicals que il·lustren aquest article, son degudes al distingit compositor reusenc En Joan Pujol.



EL PA I NOUS ⁽¹⁾

*Quina pena inonda el cor,
que trista que 's posa l'ànima
al sentir vibrà en l'espai
la candenciosa tonada
del mortuori «pà i nous»
que van tocant les campanes
quan la tarda va caient
i allà al lluny el sol s'amaga,
quan el vent brunzeix passant
i les grogues fulles cauen.*

*Sembla, a l'escoltà aquest toc,
que hom vegi la mort com passa
i el cotxe endolat o blanc
portant la fúnebre caixa;
sembla sentir-se el cop sec
del pic que obra la joçana;
sembla que sentis la veu
de la mort despietada.*

Com tremola el pobre vell

*al sentir eixa tocada
veient que la mort s'endú
tots els amics que estimava,
fidels companys, vius records
d'una joventut passada.
I amb quina angoixa el malalt
l'escolta des de sa cambra
apagat el brill dels ulls,
la cara groguenca i flaca,
i semblant-li veure ja
vora del llit la mortalla.*

*Jo no se per què deu ser
que d'aquest toc la tonada,
el seu compàs sempre igual,
sa cadencia trista, llarga,
sembla que portin en sí
a mena de negra glassa,
el regullós respirar
de la vida que s'acaba,
el plany i la gemegor*

*de la viuda infortunada
a qui la mort del marit
li ha dut la misèria a casa,
i el plor del pobre orfanet
de cara trista i migrada
que ha quedat solet al món
sense pare i sense mare.*

*No se pas que hi deu haver
en eixes notes pausades,
en aquest toc desmaïat
de monotonía estranya
que fa plorar a tothom
la tristesa encomana,
i du barrejats sospirs
misèries, gemecs i llàgrimes.*

*Jo no se què deu tenir
la candenciosa tonada
del mortuori «pà i nous»
allà al caure de la tarda.*

† MARIUS FERRÉ.

(1) Denominació popular del toc de difunts en els enterraments pobres.