

REVISTA DEL CENTRO DE LECTURA

CUARTA ÉPOCA

REUS, JULIO DE 1971

NÚMERO 225

DIRECTOR: XAVIER AMOROS SOLA

Redacción y Administración: calle Mayor, 15 - Talleres: Gráficos Robasse - Baja del Carmen, 23 bis - Tirada ejemplares 2.250 - D. L.-T. 20-1968

SUMARI

Informes Reus 71.—*Josep Francesc Valls.*

TAULA RODONA: Els problemes de l'ensenyament i l'Escola d'Estiu al Centre de Lectura.—*Lluís Pasqual.*

AVUI...

Accident.—*Joaquim Mallafrè.*

COMICS: per *Sigfrid.*

NOTICIARI

Alerta amb l'idioma.—*Ramon Amigó.*

TEATRE:

Teatre català. Resum temporada 70-71. — *Lluís Pasqual.*

INFORMES

REUS 71

Parcel·les Sol i Vista - «Pelayo»

JOSEP-FRANCESC VALLS

Carretera d'Alcolea: Quilòmetre 1'2. A mà esquerra, les Parcel·les Sol i Vista. Tres-cents metres més amunt: a mà dreta, la carretera que puja a l'Institut Pere Mata. A l'encreuament, les Parcel·les «Pelayo».

Potser no s'hauria de parlar conjuntament d'ambdues parcel·les. Si més no, com es veurà, llur història és ben diferent.

Hom calcula que el nombre d'habitants oscilla entre 1.100 i 1.200 a «Pelayo», i molt semblantment a Sol i

Vista. Enguany, amb el cens, ho sabrem amb més exactitud.

Com a dada curiosa: la mitjana de fills per família oscilla entre 3 i 4.

PROCEDENCIES

A «Pelayo» ens trobem amb gent de procedències molt diverses: De l'Albox (Almeria), Garrovillas (Càceres); de Múrcia, Màlaga, Granada, València... Alguns catalans que, per norma general, regenten tendes i bars. Ultimament hi ha la tendència a abandonar el barri per part d'aquests.

A Sol i Vista, la cosa és diferent: Hi ha una immensa majoria de gent que procedeix de Garrovillas (un 80%); 6 o 7 famílies de Valverde del Fresno, algunes de Bienvenida (Bada-joz); d'Almeria, d'Ibros (Jaén); algun

castellà de Guadalajara; però la immensa majoria és de Garrovillas. De catalans, molt pocs (és significatiu que a una dona del barri l'anomenin "la catalana").

MITJANS DE VIDA

Predomina el peonatge, sobretot el de la construcció, inclús entre els més joves. El pare normalment no guanya més de les 6.000 pessetes; la dona (fent "feines" al centre, o treballant en una fàbrica de sabates, d'oli, galetes, fruits secs, a la sedera) complementa, en la immensa majoria dels casos, l'economia familiar.

COMUNICACIONS

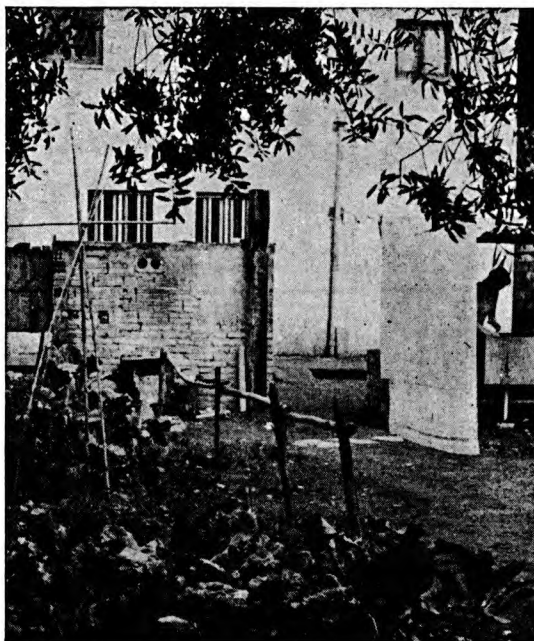
Donada la distància del centre, molta gent puja i baixa a peu. Per altra part, la gent està força contenta del servei d'autobusos, que roden cada mitja hora: cada deu minuts a les hores punta. Tanmateix, un servei permanent durant tot el dia (com els que van als Barris Fortuny, Montserrat o Gaudí), no deixarien de considerar-lo com una millora ben convenient.

ESBOS D'HISTORIA DELS BARRIS

a) "Pelayo"

Una sèrie de masos de gent de Reus, alguns dels quals encara hi són, foren la base de l'actual barri "Pelayo". El nom li ve del "Mas Pelayo". A l'altura de l'any 46 es comencen a vendre en parcelles. En tres o quatre anys es pobla pràcticament tot. La majoria de la gent és propietària del seu estatge, que ha anat construint a poc a poc. Els veïns de "Pelayo" tenen un sentit més individualista i més tancat que els de Sol i Vista. Es nota clarament en la construcció de les cases: grans o petites, tenen el seu jardí, amb una porta fora i una a l'entrada de l'estatge. Moltes tenen dos pisos. Els carrers són amples (4-6 mts.).

També es nota aquest sentit individualista en la manera de portar les



gestions comunitàries. Existeix una Junta de barri (a Sol i Vista hi ha associació), que s'encarrega de portar a terme les accions collectives. Rebeca a tractar amb l'Ajuntament, i sense cap ajuda per part d'aquest, la Junta s'encarrega l'any 62 de recollir 3.000 pessetes de cada propietari per a instal·lar l'aigua. Igualment han fet amb la llum, que també els costa 3.000 pessetes per propietari.

Fa un any que funcionen les clavegueres, però han produït algunes discussions. La junta es va encarregar, l'any 67, de dividir proporcionalment entre els propietaris del barri els costos d'instal·lació de la xarxa de clavegueres i de la construcció de voravies als carrers. Tothom (algú no ho ha fet encara), va donar el que li pertocava: 5.000 pessetes. Els propietaris eren 130 aleshores. Al 69, un cop acabades les obres de les clavegueres, no es van poder construir les vorades, per culpa d'unes despeses extra que la junta justifica. La tibantor entre junta i propietaris és un fet, en no veure's realitzades les vorades, que hom diu que estan pagades.

No hi ha llum als carrers ni a la

carretera, que flanqueja el barri. Els carrers no estan asfaltats, i donades les divergències existents, hom diu que no té ganes de pagar 6.000 pessetes més.

Quant als llums per als carrers, sembla que hi ha dificultats de tramitació, perquè, quan, fa poc, va haver-hi una concessió de cabines telefòniques, no se n'hi va poder instal·lar una per manca de permisos de llum.

Dins del barri "Pelayo", a la vora esquerra de la carretera d'Alcolea, es va crear una urbanització l'any 68 per a treballadors del M. O. P. (Ministeri d'Obres Públiques). La urbanització ha quedat molt ben deixada, amb xalets i jardins, carrers ben pavimentats i illuminats. Alberga treballadors d'O. P. que vivien en pobles a la vora de Reus i que conserven les terres als seus respectius pobles, als quals es traslladen aprofitant les fins de setmana. Tenen l'inconvenient que, un cop es jubilin, caldrà que deixin llurs cases. Disposen també d'una escola.

b) *Sol i Vista*

Aquesta barriada és molt més jove que "Pelayo", on els tracten una mica amb to de superioritat. El barri comença a poblar-se als voltants del 58, quan és declarada zona urbanística el seu actual emplaçament. Es decideix la venda mínima de 600 metres quadrats, pensant que la urbanització prendria el caire d'alguna de xalets existent. Els qui van anar comprant els primitius 600 metres quadrats els van vendre després en parcel·les més petites. El resultat és que es pensava en un marge mínim de 2'5 metres entre casa i casa i que aquestes es van anar construint amuntegades, aprofitant al màxim el terreny. Les cases són totes d'una sola planta, sense jardí, amb un desordre urbanístic que recorda Bonavista (Tarragona). Treta l'artèria principal, que és ampla, els altres carrers són tots estrets. Alguns no tenen més d'un metre d'amplada.

El nombre de cases llogades és més

gran que a "Pelayo". Els preus dels lloguers eren elevadíssims fa cinc o sis anys. Actualment les cases petites (cuina-menjador, habitació i comuna exterior) paguen entre les 500 i les 650 pessetes. Les grans, entre les 1.500 i les 1.800.

Ha influït en l'anarquia urbanística esmentada el desconeixement oficial de l'existència del barri des del 58, en què es començà a construir. Altrament, i treta alguna dificultat de tramitació, després és reconegut com a tal.

L'aigua hi arriba el 65, per iniciativa d'una junta que es crea, la qual en va gestionar a l'Ajuntament la conducció. L'Ajuntament collabora i a cada veï li pertoca de pagar 480 pessetes. Al primer moment, es volien instal·lar dues fonts, però en acabar la primera no es pogué aconseguir la concessió per a la segona. L'aigua arriba a les cases el 68. La llum ja la tenien des del 60, i per ella hagueren de pagar 2.000 pessetes cada propietari.

Les clavegueres començaren a instal·lar-se l'octubre de l'any passat. Per uns errors dels càlculs econòmics no havien prosperat els intents fets un parell d'anys abans. Un cop constituïda l'Associació de veïns l'abril del 70, la cosa s'ha pogut tirar endavant en les següents condicions: cada propietari paga 2.500 pessetes per construir la xarxa de clavegueres de dins del barri (271.000 pessetes), i l'Ajuntament, un cop acabades les obres, posarà l'arqueta, les tapadores, la bomba elevadora i la canonada fins a la carretera (250.000 pessetes). S'estan acabant les obres dins el barri i s'espera que les que corresponen a l'Ajuntament començaran aviat.

L'ENSENYAMENT

Una escola unitària mixta amb 40 places, amb un mestre, a "Pelayo", i el col·legi Prat de la Riba, a Reus, van ésser els centres d'ensenyament per a tots els nens d'ambdues parcel·les, fins el 1966.

Aquesta escola a "Pelayo" fou construïda en uns terrenys que el bisbat havia comprat a baix preu. Una part era destinada a escola i l'altra, a guarderia.

Una escola amb una capacitat de 80 places s'inaugura el curs 67-68 a Sol i Vista. Va ésser construïda amb l'ajuda de l'Ajuntament (50 %), posant la resta entre particulars i Càritas. El cost total era de 600.000 pessetes. El M. O. P. creà, el curs 68-69, una escola de 120 places per als nens del treballadors d'O. P., i a la qual assisteixen també nens de "Pelayo", que altrament haurien de baixar a Reus. Al curs 69-70 comencen a funcionar les escoles construïdes sobre l'antiga de "Pelayo" amb 4 aules capaces per a 160 alumnes, i amb fonaments per a poder-hi construir dues aules més. El cost total d'aquesta escola del Patronat és de 800.000 pessetes. L'Ajuntament n'ha donades 100.000, O. P. aporta material per valor de 60.000, la cúria 200.000, la Parròquia de Sant Joan 100.000 i el 34 % que resta és d'ajuda estatal. Aquest últim curs s'han unificat aquestes escoles amb les de Sol i Vista: 4 classes a "Pelayo" i dues a Sol i Vista. L'any vinent està prevista la implantació de l'ensenyament mixt.

L'Ajuntament ha promès construir davant de les escoles de "Pelayo" unes instal·lacions esportives que solucionarien la manca, com a primera sortida, de llocs per a fer esport, que pateixen conjuntament els dos barris.

A l'escola del Patronat es donen també classes d'alfabetització, comerç i cultura general. El març d'enguany es donaran curssets de P. P. O. (promoció professional obrera), dels quals s'esperen bons resultats.

La situació cultural dels adults és força pobra: A partir dels 60 anys la immensa majoria és analfabeta. Entre els 40 i 60 hi ha de 75 a 85 analfabets. De 35 anys per amunt la mitjana d'anys d'escola és de 2 a 3. De menys de 35 anys hi ha de 55 a 60 analfabets.

Entre els 18 i 35 anys la majoria posseeix el Certificat d'Estudis Primaris (3 o 4 anys d'escolarització).

Enfront d'aquesta situació, la resposta a les minses possibilitats d'instrucció per a adults (les esmentades de l'escola del Patronat), és ben reduïda. L'assistència al curs d'alfabetització és mínima, i va millorant a partir de l'especialització dels ensenyaments. Es preveu com a més nombrosa la dels curssets de P. P. O. Després d'una dura jornada de treball, no resulta atractiu anar a classe. Les que més interessen són les que d'una manera més directa afecten una promoció laboral. Es lògic, tanmateix.

Un cop els nois deixen l'escola als 14 anys, automàticament passen a treballar. (Excepcions: 4 nois que segueixen a l'ensenyament secundari, i 1 que fa magisteri). Fa dos anys, inclús abans dels 14 anys ja treballaven molts.

A MENA DE CONCLUSIO

No es tracta de somniar un barri utòpic, sinó de fer-lo a poc a poc, pensa la gent que ha anat prenent consciència de la realitat de les parcel·les.

La pavimentació dels carrers, la col·locació de voravies, la llum a la carretera i als carrers (Sol i Vista sembla que té destinats uns diners per a això últim), el creixement del Centre juvenil que s'està creant, la formació professional i la culturització amb activitats de tot tipus...: aquests són els problemes entre mans. Des d'un altre punt de vista la creació d'un Centre d'Assistència Sanitària estalviària molts maldecaps. Actualment, si hom necessita l'assistència d'un metge del S. O. E., aquest li demana a part les 50 pessetes del taxi.

I els barris segueixen allà dalt: Carretera d'Alcolea, a mà esquerra, quilòmetre 1'2 després de Reus: Sol i Vista. Tres-cents metres més amunt, "Pelayo".