



LA COMARCA: UN OBJECTIU. PROPOSTA PER A L'ESTUDI DEL BAIX VINALOPÓ AMB RETALLABLES¹

Maria Àngels SEMPERE LINARES²

Agència de Promoció del Valencià (Aviva Santa Pola)

Resum: En aquest article volem presentar un projecte fet per l'Agència de Promoció del Valencià de l'Ajuntament de Santa Pola que tenia un doble objectiu: difondre la nostra llengua, tasca que periòdicament du a terme, a més de donar a conèixer la comarca del Baix Vinalopó. El projecte es va iniciar l'any 2015 i va durar tres anys. Es va vertebrar al voltant de tres eixos temàtics, un per cada població de la comarca: el *Misteri* o la *Festa d'Elx*, el Castell per a Santa Pola i la indústria per a Crevillent. De cada localitat es van elaborar uns retallables dels elements més significatius que van servir com un element de creació d'expectatives i com a suport documental. A més, en cada etapa vam programar un conjunt d'activitats culturals, com exposicions, conferències, visites guiades, publicacions, etc. Les activitats plantejades en aquest projecte tenien com a principal destinatari la població escolar, ja que anaven acompanyades d'una proposta pedagògica, tot i que després es van poder adequar a altres col·lectius poblacionals.

Paraules clau: Baix Vinalopó, Aviva Santa Pola, programació cultural, material didàctic, amiqueta retallable.

Title: *The Baix Vinalopó region: an objective. A proposal for the study of the Baix Vinalopó region using cut-outs.*

Abstract: This article presents a project carried out by the Agència de Promoció del Valencià of the Santa Pola Municipal Council that had a twofold objective: to disseminate the Valencian language, a task which this office periodically performs, and to promote the Baix Vinalopó region. The project started in 2015 and extended for three years. It was developed around three topics, one for each town in the region: The *Misteri* or *Festa d'Elx*, Santa Pola castle, and Crevillent's industry. Cut-outs of the most significant elements of each town were created, which were used to create expectations and as documentary support. A series of cultural activities were also organised at each stage, such as exhibitions, conferences, guided tours and publications. The activities included in this project were initially aimed at the school population, as they were accompanied by a pedagogical proposal, although they were later adapted for other sectors

¹ Aquest treball va estar presentat com una ponència en la Jornada Acció formativa 2022 de la Xarxa Pública de Serveis Lingüístics Valencians, organitzada per la Direcció General de Política Lingüística i Gestió del Multilingüisme, a València, 29 i 30 de setembre de 2022.

² Adreça de contacte, ofival.santapola@gmail.com



of the population.

Keywords: Baix Vinalopó, Aviva Santa Pola, cultural programming, teaching materials, cut-out mock-up.

1. INTRODUCCIÓ

Aquest article té com a punt de partida el treball fet durant uns quants anys per l'Agència de Promoció del Valencià de l'Ajuntament de Santa Pola (Aviva Santa Pola). Es tracta d'un projecte que es va iniciar l'any 2015 amb una primera campanya de promoció lingüística que duia per títol *El Misteri, quina Festa* i en anys successius es van desenvolupar les campanyes següents: el 2016 *Açò és un castell* i el 2017 *Baix Vinalopó. Crevillent*. Cal indicar que a partir de 2018 altres entitats van fer diverses reedicions del material de la primera campanya.

Aviva Santa Pola és una entitat municipal que pertany a la Xarxa de Serveis Lingüístics Valencians i té com a objectiu fonamental promoure l'ús del valencià tant a escala interna de l'Ajuntament com entre la ciutadania. Així, des d'aquesta entitat, es duen a terme accions en diverses línies de treball, per una part les tasques pròpies del funcionament intern de l'Ajuntament –traducció, normalització documental, assessorament, etc.– i, per una altra, les activitats adreçades a la població en general que poden ser igualment d'assessorament, de docència i molt especialment l'organització de campanyes de promoció de l'ús de la nostra llengua.

1.1. Context

Per ubicar el projecte i poder entendre el perquè de les diverses activitats de promoció lingüística realitzades, cal que tinguem en compte una sèrie de dades referides a la comarca. En primer lloc, geogràficament, la comarca del Baix Vinalopó és un espai fronterer al sud del País Valencià, per tant territori limítrof. Està formada per les localitats de Santa Pola, Crevillent i Elx com a capital de comarca. És una zona força plana on destaquen únicament les elevacions de la serra de Crevillent i el cap de Santa Pola. Té una important franja costanera de 27 km, la majoria dels quals són platges. Al curs baix del Vinalopó, riu que la travessa i li dona nom, es formen alguns aiguamolls on trobem els parcs naturals del Fondo i de les Salines. A més, una part fonamental del paisatge rural està configurat per les palmeres, l'arbre més significatiu d'aquestes terres de clima àrid. Tradicionalment, a part de l'agricultura, en l'aspecte econòmic, Elx ha destacat per la indústria del calcer i Crevillent per la de la producció de catifes. A Santa Pola, en canvi, ha ocupat un lloc prominent la pesca, tot i que en l'actualitat aquest sector ha quedat àmpliament superat pel turisme.

Pel que fa a la població, la comarca «presenta una forta densitat (547,74 h/km² el 2005), una de les més elevades del País Valencià».³ Elx, amb 227.312 habitants segons el cens de 2015, suporta el pes demogràfic més gran de la comarca –amb vora un 80% del total; enfront dels altres municipis, 34.134 habitants de Santa Pola i 28.691 a Crevillent–.⁴ Aquesta comarca va experimentar un important increment poblacional des de la dècada dels anys 60 del passat segle: «La base d'aquest creixement ha estat la forta emigració i el progrés industrial que presenta la comarca, bé que, en l'aspecte demogràfic, la influència del turisme s'ha deixat sentir durant el període 1980-2000, sobretot a Santa Pola, que ha crescut el 64%, mentre que a Elx i a Crevillent el creixement ha estat, respectivament, del 21% i del 20%».⁵

En l'aspecte lingüístic, segons les dades del cens de 2011, a la comarca del Baix Vinalopó el 86,9% de la població entén el valencià, el 48% el parla, un 58% el llig i un 26,8 % l'escriu. Totes aquestes dades són superiors a les de la província d'Alacant que té un 75,4% de població que l'entén, un 36,1% que el parla, un 32,1% que el llig i un 17,1% que l'escriu. I en comparació amb les dades del País Valencià podem observar que en les habilitats socials de la llengua –entendre i parlar– la comarca es veu superada pels percentatges totals –86,3% en el primer cas i 51,1% en el segon–, mentre que en les habilitats acadèmiques la comarca obtindrà millors resultats –32,1% sap llegir al País Valencià i un 24% sap escriure– (Mas 2015).

També, en aquest mateix aspecte, haurem de tenir en compte les darreres dades publicades de l'enquesta sobre coneixement i ús social del valencià (GVA 2005-2021) que, tot i que no ofereix dades detallades per localitats ni comarques –sols per regions–, es podria concloure que pràcticament s'ha mantingut la quantitat de persones que entén el valencià a la regió d'Alacant, amb un lleuger augment –d'un 61,7% de 2005 a un 68,5% de 2021–. I, en canvi, pel que fa a les persones que el saben parlar s'ha produït un descens –40,3% de l'any 2005 a 36,4% en 2021–. El coneixement tant de la lectura com de l'escriptura, en tots dos casos augmenta en aquest període: la lectura un 5,3% (arriba a un 46,9%) i l'escriptura amb un 8,4% (se situa en un 32,8%). I no podem deixar de remarcar dues dades força significatives que ens ofereix aquesta enquesta, en aquest cas pel que fa a l'ús que fa la població de la nostra llengua. Així trobem que, respecte a altres llengües, un 8,7% de la població utilitza el valencià amb la família i un 6,2 % amb les amistats.



³ GEC: <https://www.enciclopedia.cat/gran-enciclopedia-catalana/el-baix-vinalopo>

⁴ <https://www.uv.es/~fjglez/pais/baixvinalopo.html>

⁵ GEC: <https://www.enciclopedia.cat/gran-enciclopedia-catalana/el-baix-vinalopo>



1.2. Objectius

Els objectius d'aquest article són:

- 1) Donar a conèixer les activitats fetes per Aviva Santa Pola a fi de fomentar el coneixement del Baix Vinalopó i alhora despertar entre la població el sentiment de comarca.
- 2) Mostrar el material editat des d'Aviva Santa Pola amb la finalitat abans esmentada.
- 3) Posar aquest material a l'abast del col·lectiu de professorat que imparteix la seua tasca en aquesta comarca.

2. ANÀLISI DEL PROJECTE

És innegable que el coneixement que la població té de la comarca del Baix Vinalopó és més aïna exigü, per no dir-ne nul. En aquest sentit, creiem que cal fer una millor difusió de tot allò que afecte la nostra comarca. De fet, en aquesta mateixa revista ja publicàrem, en el volum 16, una proposta didàctica basada en aquest tema (Sempere 2003). Anys després considerem que, tot i que les relacions intercomarcals s'han incrementat i que la població coneix més les localitats que la formen, encara es tracta d'un tema que necessita més atenció. Afortunadament, en la nostra comarca comptem amb un ric patrimoni històric, geogràfic, literari, etc. sobre el qual es pot treballar i fer nombroses activitats.

Amb les premisses del foment de l'ús de la nostra llegua i del coneixement de la nostra cultura, plantejarem *La comarca: un objectiu*. Aquest projecte havia de tenir com a objectius primaris la promoció de l'ús del valencià –tant oral com escrit– i de la nostra cultura. I com a objectius secundaris conèixer la literatura, la història, la geografia, etc., de la comarca del Baix Vinalopó. Sense deixar de banda els objectius actitudinals, tan importants en l'aprenentatge d'una llengua.

Tot seguit detallarem les diverses etapes de què va constar el projecte: una primera campanya que tenia com a eix vertebrador el *Misteri d'Elx*, una segona campanya que versava al voltant del castell de Santa Pola i una darrera campanya on focalitzàrem l'atenció en la localitat de Crevillent i en la comarca del Baix Vinalopó en conjunt. Així mateix, en tots tres apartats, indicarem les diverses activitats acomplides i el material editat.

2.1. Primera etapa: Elx

La primera campanya es va basar en la *Festa o Misteri d'Elx* –representació teatral reconeguda per la UNESCO com a Patrimoni Cultural Immaterial de la Humanitat–. En el moment de dissenyar la campanya,

es va considerar que la *Festa* era un tema que de segur es coneixia a totes les localitats de la comarca i podria considerar-se un bon nexed'unió. Igualment, es decidí que els destinataris principals seria l'alumnat dels cursos de cinqué i sisé de Primària, tot i que al mateix temps s'intentaria arribar a la major part de la població. Calia mostrar que el valencià com a llengua en què està escrita aquesta obra medieval gaudeix encara d'un prestigi literari i que, a més, es tracta d'una llengua viva i utilitzada de manera natural fora de les aules.



2.1.1. Material editat

D'entrada, era necessari editar un material que ens permetera interactuar amb l'alumnat de manera lúdica i que, a més d'aportar-los informació sobre el tema escollit, poguera despertar el seu interès per a continuar aprenent-ne. Des d'Aviva Santa Pola es va dissenyar un retallable de l'aparell de la *mangrana* del *Misteri d'Elx*. Aquesta opció en si era clarament un repte, ja que la majoria de l'alumnat està immers en l'era digital des de fa temps i sembla que els treballs manuals no ocupen un lloc prominent entre els seus interessos, ni tampoc es treballen gaire aquest tipus d'habilitats en els diversos àmbits educatius. Però, justament per açò, els podíem incentivar en demostrar-los que cadascú podria confeccionar el seu propi joc, un objecte amb tres dimensions i mòbil –que es podia obrir i tancar–. Aquest objecte ens permetria en el procés de l'elaboració una interacció oral, tant individualment amb cada xiquet o xiqueta com de manera col·lectiva a l'aula.

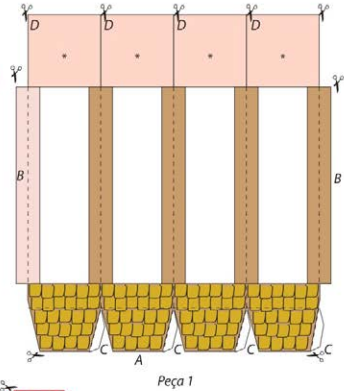
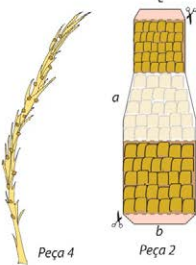
Cal indicar que, independentment de totes les explicacions oferides oralment en les diverses jornades en què es va muntar aquest treball manual, també es va dissenyar el retallable de forma que hi aparegueren les instruccions de muntatge de la *mangrana*. El fet d'introduir aquest contingut tenia una doble finalitat, per un costat facilitar la tasca d'elaboració i, per un altre, ser un àmbit més en el qual poder utilitzar la nostra llengua, en aquest darrer cas a nivell escrit.

2.1.2. Activitats

Una vegada dissenyat el material, el pas següent era plantejar una sèrie d'activitats que es durien a terme per a complementar la campanya. Òbviament, hi hauria visites escolars en què es confeccionaria el retallable i on aportaríem recursos sonors o bibliogràfics adients al nivell, i se'ls explicaria el tema del *Misteri*. Aquestes activitats a fer s'adaptarien a l'edat de l'alumnat. Podríem confeccionar el retallable durant les visites escolars amb l'alumnat de cinqué i sisé de Primària.



El Misteri, Quina Festa!



- ✂ Retalla
- - - - Doblega
- * Fes un forat

Vols fer una retallada?

Necessitaràs tisores, pagament i fil.

Adi tens una consella que t'ajudarà:

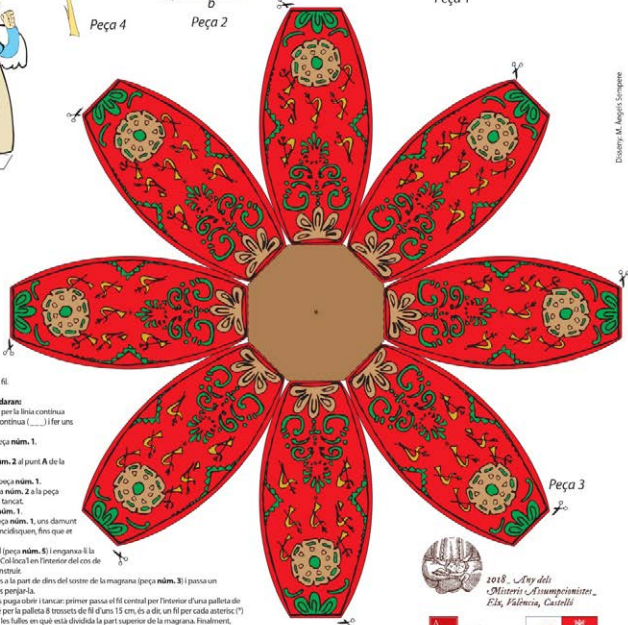
En primer lloc, has de retallar per la línia contínua (____) i doblar per la línia discontinua (- - - -) i fer uns foradets en els quadrats (*).

Buida les parts blanques de la peça mín. 1.

Després, segueix estos passos:

1. Apega el punt a de la peça mín. 2 al punt A de la peça mín. 1 per l'interior.
2. Uniu i aplega les parts B de la peça mín. 1.
3. Apega les parts b i c de la peça mín. 2 a la peça mín. 1 fins a formar un espai tancat.
4. Apega les parts C de la peça mín. 1.
5. Apega els quadrats D de la peça mín. 1, una damunt dels altres de manera que coincideixquen, fins que et quedi un únic quadrat.
6. Apega les dues parts de l'angle (peça mín. 3) i enganxa a la palma (peça mín. 4) a la meua. Cal tocar amb l'interior del cos de la mangrana que acabes de construir.
7. Uniu la part superior dreta amb la part de dalt del cos de la mangrana (peça mín. 3) i passa un fil pel punt central. No el podreu portar-la.
8. Si veus que la teua mangrana es pugui obrir i tancar, primer passa el fil central per l'interior d'una pallissa de reflex. I després passa també per la pallissa d'interior de fil d'una 15 cm, és a dir, un fil per cada alfiler (*), unte les tisores en cadascuna de les fulles en què està dividida la part superior de la mangrana. Finalment, unte les tisores amb un peu. Pots donar forma a les fulles de la mangrana amb l'ajuda d'un llapis.

¡ja tens la teua mangrana del Misteri d'Elx!



Disseny: M. Àngels Sempere



Fig. 1. Retallable de la mangrana, aparell aeri del Misteri d'Elx.

Els més majors, concretament els cursos de BAT, a més podrien assistir a alguna conferència o alguna projecció sobre el tema. Així, el professor de la Universitat d'Alacant, Hèctor Càmar, bon conegedor del món de la Festa, va impartir una xarrada a l'alumnat de nivell superior.

Paral·lelament, també tingué lloc una altra activitat, l'exposició *Santa Pola i el Misteri d'Elx*. Ens vam posar en contacte amb algunes persones de la comarca, amb sensibilitats artístiques, i els vam demanar

que, a partir d'algun passatge del *Misteri*, elaboraren un quadre, una escultura o qualsevol altra obra artística. El resultat fou un conjunt força interessant format per alguns quadres a l'oli o aquarel·la, alguna escultura i diverses fotografies. Concretament, el contingut versava sobre imatges de la Mare de Déu, de la palma daurada, una vista de la basílica en el moment de la coronació; fotografies del cel amb la *mangrana*, del cadafal amb la imatge de la Mare de Déu; escultures amb els àngels representats per les ales, etc.⁶ A l'exposició apareixien totes aquestes obres complementades amb alguns textos del *Misteri*, als quals feien referència les diverses peces.

La mostra es va ubicar a la sala d'exposicions de la Casa de Cultura. El fet de triar aquest lloc tenia un doble objectiu, ja que, a més de les persones que intencionadament acudiren a veure-la, també podrien gaudir-ne totes aquelles que accediren a qualsevol altra activitat que tinguera lloc a la sala d'actes de l'edifici. D'aquesta manera, s'organitzaren visites guiades amb l'alumnat –incloent-hi els cursos de Formació Permanent de Persones Adultes– i, a més, hi possibilitarem l'accés a un altre públic més nombrós; i es compliria, així, un dels objectius d'Aviva, entitat que pretén arribar a la major part de la població en la difusió de la nostra llengua.



Fig. 2. Visita escolar duta a terme al col·legi Verge de Loreto de Santa Pola, el dia 23 de novembre de 2015.

Amb la intenció d'utilitzar la llengua en diversos àmbits d'ús, es completaren aquestes activitats amb una eixida a la ciutat d'Elx. Calia conèixer els llocs relacionats amb la celebració del *Misteri*, fonamentalment la basílica de Santa Maria o la Casa de la Festa. En aquesta ocasió, es va dur a terme amb població adulta –atesa la demanda que hi va haver–. De tota manera, tot i que no es va poder fer en aquell moment,

⁶ Les obres exposades pertanyien a Chon Pérez, M. Luisa Pérez, Finamari Ortiz, Juan Roldenas, Jorge Verdú, Tere Sempere, Xavier Mas i Paco Giner.



hauria sigut interessat traure un colp més l'alumnat –i el que és el mateix, la llengua– de les aules i haver fet l'eixida amb aquest col·lectiu. I, per què no, en cas de ser any de representacions extraordinàries del *Misteri*, poder assistir a alguna representació.

2.1.3. Calendari d'activitats

Segons el que acabem d'indicar, considerem que la millor època per a treballar la *Festa* –ja que el mes d'agost és un període no lectiu– hauria de ser durant els mesos d'octubre-novembre, per a fer coincidir alguna de les activitats dissenyades en l'època en què se celebra a Elx el Festival Medieval i, segons anys, les celebracions extraordinàries del *Misteri*. Això no obstant, cal indicar que, a més, a Santa Pola des de fa uns anys té lloc l'Octubre Cultural i aquesta programació es converteix en una bona megafonia per a projectar les activitats en valencià realitzades i que poden tenir una major repercussió mediàtica, amb major aflluència de públic. Si bé la nostra Oficina fa activitats de promoció distribuïdes al llarg de tot l'any, pel que acabem d'indicar, es va optar per l'opció de dur a terme la campanya de què us parlem en aquest marc. Aquestes dates també tindran de positiu el fet de tractar-se d'un moment en el qual, prèviament, s'han pogut organitzar reunions amb el professorat per a establir una coordinació i concretar un calendari d'activitats que els resulten d'interés pedagògic.

Arribats en aquest punt, caldrà remarcar que el retallable de la *mangrana* ha tingut diverses reedicions, així Aviva Elx el va reeditar i igualment ho va fer l'Acadèmia Valenciana de la Llengua, amb motiu de la celebració de l'Any dels Misteris Assumpcionistes (2018). Per aquest motiu, i responent a les sol·licituds, Aviva Santa Pola va editar un vídeo tutorial amb el procés de l'elaboració del retallable (<https://youtu.be/5PspIsSkBro>). Amb la producció d'aquest tutorial havíem aconseguit un nou objectiu, el fet d'introduir-nos, en l'àmbit oral i amb lèxic escrit, en les xarxes socials. Un àmbit aquest que és fonamental en els moments actuals.

D'aquesta manera, des d'Aviva Santa Pola, havíem clos la primera campanya del projecte i es deixava confeccionat un material perquè poguera ser reutilitzat en successives ocasions. Joan Castaño, a la revista *Festa d'Elx* de l'any 2021, en què fa una interessant recopilació de l'artesanía creada al voltant de la *Festa*, es va fer ressò d'aquest retallable arran d'una notícia en què un grup d'alumnes havia participat en una activitat on s'havia elaborat aquest conegut aparell aeri (Castaño 2021).

2.2. Segona etapa: Santa Pola

Com hem indicat anteriorment, el projecte *La comarca: un objectiu* va tenir una trajectòria de més de tres anys. El segon any, i atès el bon resultat de la campanya del *Misteri*, ens proposàrem que potser era un bon moment per focalitzar el centre d'atenció a Santa Pola i el seu castell; i ho fariem seguint paràmetres semblants als treballats en la primera etapa.



2.2.1. Material editat

El Castell és un edifici singular, el monument més representatiu i més visitat de la localitat, tot i que en alguns aspectes segueix sent un gran desconegut. En el moment de dissenyar la campanya, començarem per confeccionar una maqueta que l'alumnat poguera construir. Aquest element seria l'excusa que ens donaria lloc per a crear expectatives i per a poder parlar de l'edifici, els usos que ha tingut, la seua història, etc.

A més, per facilitar l'explicació de les diverses modificacions arquitectòniques que ha patit aquest edifici al llarg de la història, aquesta manualitat presenta l'opció de construir la maqueta amb una de les dues torres del rellotge que ha tingut el Castell o no posar-ne cap, com devia ser l'edifici en origen. També s'adjunta a aquesta maqueta un text breu amb la història d'aquest castell-fortalesa.

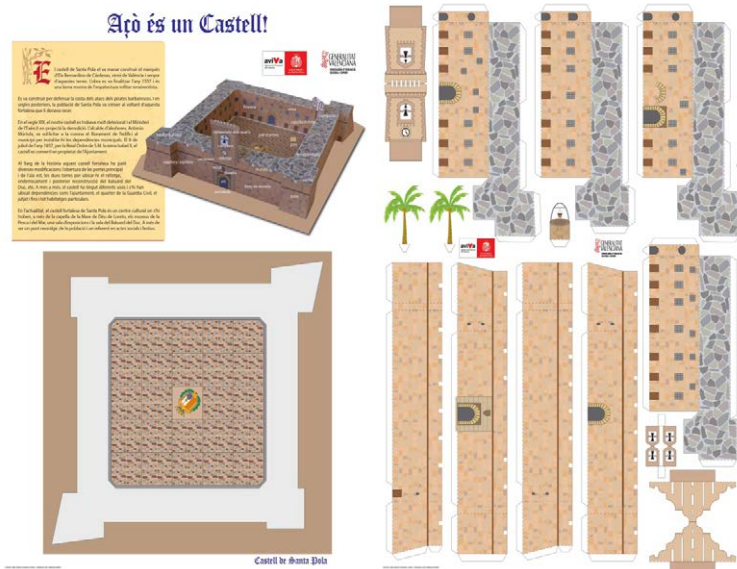


Fig. 3 i 4. Maqueta del Castell de Santa Pola per a poder construir-ne una rèplica.



2.2.2. Activitats

La primera de les activitats programades en aquesta campanya va consistir en una visita al Castell, on l'alumnat dels primers cursos de l'ESO va recórrer tant l'interior com l'exterior de l'edifici. A l'inici de la jornada, en un primer moment s'interactuava amb els xiquets i les xiquetes a fi de saber què coneixien del tema, i després els anàvem aportant la informació necessària durant tot el recorregut. Sobretot, se'ls va remarcar el que va suposar la construcció del Castell per a la Santa Pola actual i per a l'origen de la població; com es confeccionà la trama urbana, com van créixer les primeres edificacions al seu redòs i com tenim dues de les més importants artèries de comunicació local que parteixen d'aquest punt: el carrer d'Elx i la unió dels carrers de la Creu i del Moll. A més les relacions intercomarcals també ocuparen un lloc important en l'explicació, hi deixàrem palesa la nostra relació filial amb la localitat d'Elx. Tot seguit muntàrem la maqueta. Per a confeccionar-la vam fer equips de 4 o 5 alumnes, atesa la dificultat de la tasca i el temps necessari per a concloure-la. També s'oferí, a la direcció dels diversos centres educatius de la localitat, la possibilitat d'una visita guiada al Castell i l'elaboració de la maqueta a l'aula amb el temps suficient perquè el treball de l'alumnat fora individual.

Aquesta activitat va tenir tan bona acceptació pel professorat per la qual cosa, mesos després d'iniciada, encara rebíem grups escolars per a fer visites al Castell. D'igual manera, també es van fer visites guiades i col·loquis per a la població adulta. En aquest segon cas, va ser un dels arquitectes que es va encarregar de la reconstrucció del baluard del Duc d'aquest castell i professor de la Universitat d'Alacant, A. Martínez Medina, la persona que va impartir la conferència per aquest públic.

La campanya es completava, com fèrem en l'anterior, amb una exposició. En aquest cas *El Castell en la caixa obscura* era una exposició de fotografia. Francesc Giner es va encarregar de contactar amb diverses persones relacionades amb el món de la fotografia. El conjunt final oferia una mostra força completa de l'edifici. Hi trobàrem des de fotografies digitals on es veia el perfil del Castell actual comparat amb recreacions del que podria haver sigut en el moment de la construcció, imatges generals de l'edifici, fotografies antigues, imatges de detalls o, fins i tot, imatges de persones que mostraven el dia a dia d'aquesta edificació.⁷ Una vegada més, hi vam organitzar visites guiades. El més interessant d'aquesta experiència fou que l'exposició es va convertir en itinerant i va estar exposada durant un temps a l'IES Santa Pola, amb la qual cosa, la totalitat de l'alumnat del centre la va poder gaudir

⁷ Les fotografies eren obra d'Antonio Baile, Francisco Ballesteros, Francisco Giner, Juan Manuel Molina i Paulina Palos

i qualsevol professor o professora la podria treballar en el moment que ho considerara més adient.

2.2.3. Calendari d'activitats

Aquesta campanya es va iniciar, igual que en la primera, al voltant de l'Octubre Cultural. Això no obstant, a l'estiu següent es va organitzar per part de la Regidoria de Comerç de l'Ajuntament de Santa Pola una activitat anomenada *Nit en blanc* per fomentar el comerç local a Santa Pola i se'ns va demanar la col·laboració, on vam tenir la possibilitat d'oferir un taller per a elaborar aquesta maqueta del Castell.



2.3. Tercera etapa: Crevillent

Com a tercera fase, i per concloure el projecte, l'any següent treballarem l'altra localitat que també forma part de la comarca: Crevillent. En plantejar-nos l'enfocament d'aquesta darrera intervenció, vam tenir en compte el grau de coneixement que es té d'aquest poble veí. Així es decidí que potser el millor que podríem oferir com a suport de la campanya era un element que aglutinara diversos aspectes que foren representatius de Crevillent: urbanisme, història, economia, art, etc.

2.3.1. Material editat

En un altre ordre de coses, caldria plantejar-se el públic destinatari. Si en les anteriors campanyes s'havia treballat preferentment amb l'alumnat dels últims cursos de Primària, d'ESO i de BAT, possiblement era el moment d'adreçar-nos a l'alumnat de tercer i quart de Primària.

Novament, hauríem de dissenyar un objecte que fora l'element vehicular –amb les característiques dels anteriorment editats: lúdic, versàtil, que desperte interès, etc.– però més simple en l'elaboració. Així va nàixer un joc de daus, un trencaclosques en què en cada cara del dau apareix un fragment d'una fotografia, que en conjunt ofereixen imatges d'algunes edificacions de Crevillent: l'Ajuntament, l'església de la Mare de Déu de Betlem, el Museu d'Escultura Mariano Benlliure, la casa Magro, la Casa de Cultura i el passeig Fontenai. El joc es completa amb un text que porta una breu explicació de l'economia i la història de la localitat, i amb un recull bàsic del lèxic del carrer contextualitzat en les imatges; tot incorporat la cartolina que s'utilitza per a l'elaboració del joc.

2.3.2. Activitats

Es feren les visites als col·legis i en aquesta darrera ocasió explicàrem el tema de la comarca del Baix Vinalopó i ens detinguérem en



Fig. 5. Trencaclosques en forma de dau que representa algunes de les edificacions més característiques de Crevillent.

la localitat de Crevillent. En aquests moments el projecte que havíem iniciat per treballar la comarca ja havia pres forma i l'exposició *He mirat aquesta terra* podria ser l'element determinant que donara cohesió a tot el conjunt. Es tractava d'una col·lectiva d'artistes –concretament de fotografia⁸ de tota la comarca i que, a més a més, comptava amb un important suport textual també confeccionat per persones representatives de la comarca. Entre les fotografies hi havia, entre d'altres, imatges del port de Santa Pola, del Fondo, de la representació del *Misteri*, del

⁸ Les fotografies eren obra de F Ballesteros, A. Mallebrera, P. Cascales, A. Baile, J. Donoso, P. Pérez. Els textos exposats pertanyien a M. J. Navarro, A. Soler, J. Rodenas, A. García, J. J. Jiménez, J. Castaño, G. Jaén, A. Mas.

camp d'Elx, dels Pontets i d'altres edificis de Crevillent, o una vista aèria de la comarca. De totes les aportacions, volem ressaltar alguns textos d'aquesta exposició. Així, la comarca apareix definida segons paraules de J. Julià Jiménez:

Però el que més li agrada és emmirallar-se a les salines de Santa Pola i el Fondo de Crevillent-Elx..., argent d'aigua que enlluerna les garses i els ànecs convidant-los a les vacances estacionals.

I enmig, amagada, l'artèria vital. El solc conductor de tot l'espai: el Vinalopó que, saltant valent del Castellar es dilueix dolçament sense presentar batalla al mar, enamorat de la torre del Tamarit.

O en un altre fragment, en paraules d'Antoni Mas, coneixem com moltes persones van ser sabedores de la idea de comarca:

Passat el franquisme i amb la il·lusió per la incipient democràcia, vaig començar a descobrir pels vidres d'alguns cotxes un adhesiu que anunciava «El Baix Vinalopó». Aquest fou el meu primer contacte amb la meua comarca, que en aquell moment era per a mi una mena d'entelèquia totalment desconeguda.

Finalment, es va editar un catàleg de l'exposició amb la recopilació de les imatges i dels diversos textos.

En aquest entorn vam dur a terme totes les activitats de visites als col·legis, visites guiades a l'exposició, xarrades i tampoc no podíem deixar de fer el viatge a la localitat de Crevillent. S'hi va organitzar una excursió en què, primer, es visitaren els voltants de la localitat –la serra i el Fondo– i després els monuments més significatius i, per finalitzar, es va accedir a l'interior d'una antiga fàbrica de catifes, una indústria que, com ja hem indicat, ha estat fonamental en l'economia de Crevillent, tot i que en l'actualitat ha perdut gran part del seu potencial.

2.3.3. Calendari d'activitats

Una vegada més, el moment escollit per dur a terme aquesta tercera campanya seria el marc de l'Octubre Cultural que aquest any 2017, fins i tot, duria com a lema general «Fem comarca». I per tal de potenciar aquesta idea i fer-ne una major difusió s'editaren també uns adhesius amb el lema «Som gent del Baix Vinalopó», com en un intent de reprendre aquella campanya que anys arrere s'havia fet i de la qual Mas en parlava en un dels fragments de l'exposició que més amunt hem reproduït.

3. CONCLUSIÓ

Amb aquesta darrera campanya el projecte inicial quedava finalitzat. Ara bé, una vegada elaborats els materials dels elements representatius





de les tres localitats, ja es podien preparar noves activitats per a treballar, simultàniament, de manera conjunta la nostra comarca. I, així, ho vam fer en el moment de les Trobades d'Escoles del Baix Vinalopó i Baix Segura que van tenir lloc a Santa Pola l'abril de 2019. Hi vam acudir, des d'Aviva Santa Pola, amb tallers per a la confecció d'aquestes manualitats i on adjuntàvem també una bossa que es va editar expressament per aquest acte, l'objectiu de la qual era poder guardar les diversos retallables de la Trobada, però que en realitat era alhora una mena de joc de passatemps amb elements al·lusius a la comarca. En l'actualitat, si ens plantejàrem aplicar de nou aquest projecte *La comarca: un objectiu*, es podria veure enriquit per uns materials que des d'Aviva Santa Pola s'han editat amb posterioritat i que permeten estudiar l'economia de la localitat.⁹

Com ja hem esmentat des de l'inici d'aquest treball, les activitats que hi plantequem estan basades en campanyes dutes a terme per una Agència de Promoció del Valencià, la qual cosa no vol dir que no siguen perfectament aplicables com una unitat didàctica d'un centre educatiu. A més a més, en l'actualitat si es volgueren dur a terme qualsevol d'aquestes propostes es podria comptar amb el material editat, que ben segur aquestes entitats podrien posar a disposició del professorat. De fet, com ja hem indicat, del retallable de la *mangrana* se n'han fet diverses edicions.

A més a més, si es poguera actuar des d'un centre educatiu concret amb la col·laboració de diversos departaments, l'alumnat en podria traure un major aprofitament en tractar el tema des de múltiples vessants: llengua, coneixement del medi, història, expressions plàstiques, música, etc., amb la qual cosa la nostra llengua igualment ampliaria contextos en què s'utilitzaria i el projecte s'hi enriquiria. Com més ric i més ampli és el ventall d'àmbits d'ús es pot aconseguir un major coneixement de llengua.

A hores d'ara, un altre camp amb què es podria treballar i que sembla quasi obligatori és el de la tecnologia. Podem fer servir els recursos de què disposem i, així, ampliar la recerca de material al nostre abast, editar àudios o vídeos, interactuar diversos grups de l'alumnat a l'hora, etc. També, en el moment d'adaptar aquest projecte, podria variar la seua durada i convertir-se en un projecte de curs –desenvolupar-se en diversos trimestres–, o d'etapa –treballar-lo amb diversos nivells simultàniament–, o amb la periodicitat que es considerara més adient.

Si fem balanç del que suposa l'aplicació d'aquest tipus d'activitats, òbviament són necessaris a més dels recursos materials, recursos humans suficients per a poder realitzar-les, i temps de dedicació; però la

⁹ Amb col·laboració de la Confraria de Pescadors s'han editat el joc de cartes *Enrola't* (que recopila vocabulari dels oficis relacionats amb el món de la pesca, dels arts de pesca, d'embarcacions, etc.) i el conte *Teresa vol ser...*, en què s'explica la relació de Santa Pola amb la pesca.

balança es decantarà sempre a la part positiva, ja que pot ser molt gratificant veure la resposta i la difusió aconseguida, tant de continguts com de l'ús de la llengua.

BIBLIOGRAFIA

CASTAÑO GARCÍA, Joan (2021), «Jugar a l'Àngel: Artesania popular al voltant de la Festa d'Elx», *Festa d'Elx*, 62, p. 178-197.

GEC: *Gran Enciclopèdia Catalana* en línia [<https://www.enciclopedia.cat/>].

GENERALITAT VALENCIANA, *Enquestes sobre coneixement i ús social del valencià, 2005-2021*.

MAS I MIRALLES, Antoni (2015), «El coneixement del valencià al Baix Vinalopó segons el cens 2011 (Estudi demolingüístic)», *Saó*, juliol-agost, p. 17-19.

SEMPERE LINARES, M. Àngels (2003), «De tant en tant, convidem la nostra comarca a classe. El fons documental: una eina didàctica», *La Rella*, 16, p. 179-198.

— (2020), *Teresa vol ser...*, il·lustracion de Jorge Verdú Campomanes, Ajuntament de Santa Pola - Confraria de Pescadors Santa Pola, Santa Pola.

