



REFLEXIONS I OBSERVACIONS SOBRE LA DAMA D'ELX

Carmen ARANEGUI GASCÓ¹
Universitat de València

Resum: Proposta d'actualització de les circumstàncies i lectures de què ha estat objecte la Dama d'Elx, amb l'objectiu de restituir passatges de la seua història poc coneguts pel gran públic a partir del moment de la troballa i fins al present.

Paraules clau: art ibèric, Dama d'Elx, història del patrimoni espanyol.

Title: Considerations and thoughts about the Dama d'Elx.

Abstract: Proposal for the updating of the circumstances and readings focused on the Dama d'Elx. The aim of this article is restoring the periods of its history that are little known by the public, from the finding until the present time.

Keywords: Iberian Art, Dama d'Elx, History of the Spanish Heritage.

1. PUNTS DE PARTIDA

Per als lectors de l'anuari de l'Institut d'Estudis Comarcals del Baix Vinalopó pot semblar ociós parlar de la troballa de la Dama d'Elx, llevat que es tinga en compte que alguns aspectes de tal esdeveniment han estat objecte de diverses versions susceptibles de valoració. Els protagonistes de l'efemèride van ser Pedro Ibarra Ruiz (1858-1934) i l'hispanista francès Pierre Paris (1859-1931), però Alejandro Ramos Folqués (1906-1984), un altre il·licità de pro, va recompondre l'esdeveniment mig segle després amb unes altres perspectives. Ibarra va viure en una època de gran aflluència d'arqueòlegs estrangers a Espanya i va dialogar amb molts d'ells, alguns dels quals van finançar campanyes d'excavacions a l'Alcúdia. Paris va tenir la perspicàcia de veure en la peça la garantia de les exploracions arqueològiques franceses a Espanya, per les quals advocava, que van portar a la fundació de la Casa de Velázquez el 1920. Mentrestant, Ramos Folqués va desenvolupar la seua vocació d'arqueòleg amb la mirada posada en la finca, on va

¹ Adreça de contacte
carmen.aranegui@uv.es



excavar en exclusiva durant decennis, dins d'un cercle d'interlocutors principalment espanyols i relativament restringit.

Pel que fa al dia i any, 4 d'agost de 1897, no hi ha cap divergència entre els autors, encara que les circumstàncies d'aquell moment no s'han transmés de la mateixa manera. A Ibarra, li va alterar comprovar que cap autoritat espanyola responia el seu correu ni prenia cartes en l'assumpte; l'opinió de Ramos Folqués insistia en la proximitat de la festa major de la Mare de Déu de l'Assumpció. Tots dos obviaven la conjuntura política d'aquell moment, que no cal desestimar perquè, quant a l'any, suposa la vespra del 98, en què Espanya va perdre les colònies d'ultramar, fet que va donar nom a una generació d'escriptors que va deixar testimoniatge crític del sentir de la decadència d'un país que aviat anhelaria trobar en el seu passat remot l'excel·lència que el present li estava arrabassant. I pel que fa al dia, com no tenir en compte que la notícia degué arribar a Madrid cap al 8 d'agost, data de l'assassinat de Cánovas del Castillo a Mondragón, atemptat que va haver d'influir en la falta de diligència de les institucions estatals per a apreciar la singularitat d'un bust que, en altres circumstàncies, podria haver-se quedat a Espanya.

Sobre el context de la troballa s'adverteixen igualment discrepàncies entre els relats d'Ibarra i de Ramos. El primer es va desplaçar a l'Alcúdia l'endemà del descobriment de la peça i va parlar amb els que la van exhumar, als quals coneixia bé. Fruit d'aquestes verificacions, amb la rasa a la vista, va ser el que va indicar en *La Correspondencia Alicantina* del 7 d'agost, i en una publicació posterior, amb les paraules següents: «Solo el magnífico busto, como si fuera una celeste aparición, sin anunciarse, sin buscar antigüedades... ¿Y dónde? En un margen. No en un bancal, no en un edificio, no envuelto en grandes sillares y rodeado de objetos que hubieran contribuido a desentrañar ese enigma estupendo, sino solo, aislado, para que fuera más amarga y tiránica la reflexión» (IBARRA 1905: 393-396) (fig. 1). A continuació es va plantejar que s'assenyalara aquell punt del sud-est de la finca amb una làpida commemorativa, que sembla que mai va arribar a instal·lar-s'hi, la inscripció de la qual va ser redactada per l'insigne historiador i epigrafista Emil Hübner en els termes següents: *D IV M AVG / A MDCCCXCVII / HIC REPERTA EST / PROTOME MVLERIS IBERAE / EXIMIVM PARI-SIIS IN MVSEO PVBLICO / CVRANTE / PETRO IBARRA RVIZ / ARCHIVARIO ILICITANO*, tal com es conserva en una nota manuscrita a la Universitat d'Alacant. No obstant això, passats els anys, Ramos Folqués va adoptar el paper de descobridor de la Dama quan, després de rectificar el lloc

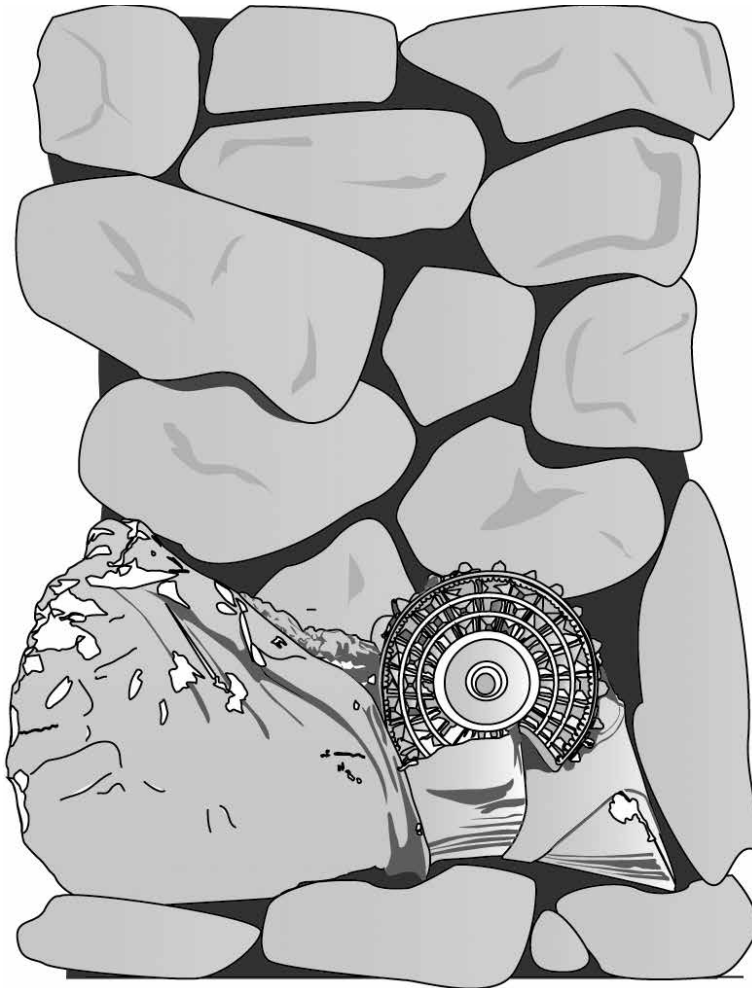


Fig. 1. Proposta de restitució del mur en què va aparèixer la Dama (dibuix G. Pascual Berlanga).

de la troballa, va recrear un altre marc que va convertir el llaurador que va donar amb la peça en un nen de 14 anys (quan en realitat en tenia 18). A més a més, va fer del mur en què estava reutilitzada una fornícula de sis lloses feta *ex profeso*, com si en comptes de tractar-se d'una troballa fortuïta fora, no solament una aparició providencial, sinó també una ocultació deguda a la pietat il·licitana enfront d'icnoclastes sacrílegs, versió confirmada pel diari *ABC*, que en els anys 1945-1949 degué obeir a les conviccions que professava l'arqueòleg, perquè llavors encara no es coneixia la mutilació dels monuments fu-



neraris ibèrics, malgrat que aquest relat continua sent compartit pel públic en general fins als nostres dies.

Si s'interroga a l'objecte en si, l'observació de l'estat de conservació de la Dama està a favor del que va dir Ibarra, perquè els desperfectes de la base lateral esquerra del bust i de la rodella d'aquest mateix costat testimonien la petjada de l'eina que va posar al descobert la singular obra d'art, danys que no serien els que són si haguera estat en posició vertical, recolzada sobre la seua pròpia base. A més, l'excel·lent estat de la resta dona suport que la peça haguera estat encaixada en sentit horitzontal en un mur, amb la base en la caravista i la resta protegida cap al centre de l'estructura (fig. 2).



Fig. 2. Desperfectes en el lateral esquerre de la Dama (foto MAN).

Una altra pregunta que continua suscitant interès es refereix a la venda de la Dama d'Elx a França. No va ser un acte extraordinari, sinó habitual. Disposem d'estudis ben documentats per a afirmar que el procediment normalment aplicat per la propietat de la finca era oferir al Museu Arqueològic Nacional les troballes rellevants d'*Ilici*, amb la finalitat que quedaren reunides en una institució pública del màxim nivell que ratificara la categoria del lloc. S'ha dit que hi havia un deute impagat quan va aparèixer la Dama, però no és cert (PAPÍ 2005: 164). El moment en què va ocórrer el descobriment que ens ocupa va coincidir amb la visita de Pierre Paris a Elx que va ser summament eficaç tant per a obtenir la conformitat del Museu del Louvre per a l'adquisició com per a aconseguir sense tardança un xec de 4.000 francs a través de la banca Bardac de Bordeus –la seua ciutat universitària– que el Doctor Campello va considerar convenient. Noël Bardac no va reclamar aquesta suma al Louvre, on el bust va ingressar com una donació d'un ciutadà al patrimoni de França. Poc després el cos de guerrer amb falcata també va ser venut al Louvre per 1.000 francs. Avui s'exposa en el Museu Arqueològic Nacional (fig. 3).



Fig. 3. Cos de guerrer en moviment amb beina de falcata sobre el faldellí (foto MAN).



El tercer aspecte digne de ser ressaltat es refereix al retorn de la Dama a Espanya. Oblidar que va ser una peça molt significativa per als espanyols a partir dels anys 1920 no és simplement un silenci innocent, sinó un reconeixement exclusiu al mèrit del franquisme quant al seu retorn. En diverses ocasions, com la inauguració de la Casa de Velázquez, s'havia plantejat l'intercanvi de la Dama per algun quadre d'autor francès del Museu del Prado, sense que aquest considerara les propostes avantatjoses.

D'altra banda, reduir la reclamació de la Dama a l'acord de 1941 entre Franco i Pétain implica esborrar del bust un capítol important del seu passat en el qual, entre els seus valedors, hi ha personalitats tan competents com García Lorca (fig. 4), María Teresa León (1977), Rafael Alberti (BARAS 2014) o, entre els regionalistes valencians, Teodor Llorente, que va publicar en l'*ABC* del 23 de juliol de 1929 el següent: «La Dama de Elche [...] ya no es el curioso documento de piedra de las edades pasadas, atestigüador de una civilización y de una cultura artística, sino la personificación de la mujer ibérica, de aquella raza que constituye el fundamento de la española». Implica també oblidar que la II República va emetre bitllets de 100 pessetes el 1937 i 1938 amb el bust de la Dama (fig. 5) i que el 1933 es va instal·lar un bust de la Dama als Viviers Municipals de València. Van ser tots aquests significats forjats en l'ambient regeneracionista i regionalista els que van portar a incloure la Dama en la negociació de la devolució del que les tropes

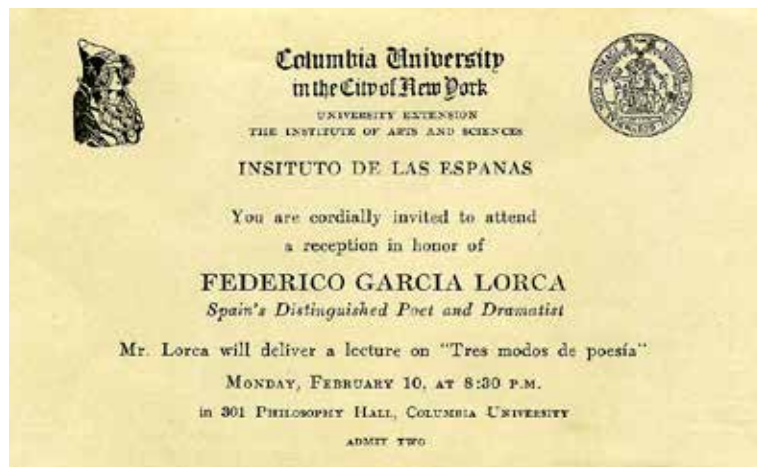


Fig. 4. Targeta de la Universitat de Colòmbia (Nova York) en la qual es convida a un recital de Federico García Lorca el 1928, amb l'emblema de la Dama d'Elx del Spanish Institute.



Fig. 5. Bitllet de 100 pessetes emès per la II República el 1938
(TORTELLA 2008, p. 331-368).

napoleòniques havien tret d'Espanya durant la Guerra de la Independència (1808-1814) i encara romanien en aquell país, amb el propòsit, sobretot, d'acabar amb el símbol d'una Espanya exiliada.

2. EL CONTEXT DE LA DAMA D'ELX

Encara que també es tracta d'una cosa sabuda, no s'ha considerat prou el conjunt d'escultures ibèriques de gran format que l'Alcúdia ha proporcionat i que constitueix el context de la Dama. A vegades són fragments i unes altres són trossos de bona grandària d'obres en un estat de conservació comparable al de la Dama, amb la important diferència de no conservar el rostre. Entre els primers s'adverteixen figures en moviment que han de pertànyer al segle V aC per comparació amb les del Cerrillo Blanco de Porcuna, lloc que ha oferit fins hui la més abundant troballa d'escultures ibèriques mutilades (uns 1.270 grans fragments) (fig. 6 i 7). Si, de tornada a l'Alcúdia, ens detenim en les representacions estàtiques veiem una sèrie de guerrers (fig. 8 i 9), fragments d'una dama sedent amb una branca de cascall a la mà, així com alguns animals, a vegades híbrids, com és el grifó (fig. 10). Entre tota la sèrie il·licitana s'adverteix, com en el Cerrillo Blanco, un alt percentatge de figuracions antropomorfes que situen l'Alcúdia en el cim de les necròpolis amb escultures, només excepcionalment amb figures humanes repetides a les quals, per tant, se'ls atorga una adscripció social de



Fig. 6. Fragments d'una mà agafant un escut circular procedents de L'Alcúdia d'Elx (1) i del Cerrillo Blanco de Porcuna (2) (fotos FUIA i Museu de Jaén).

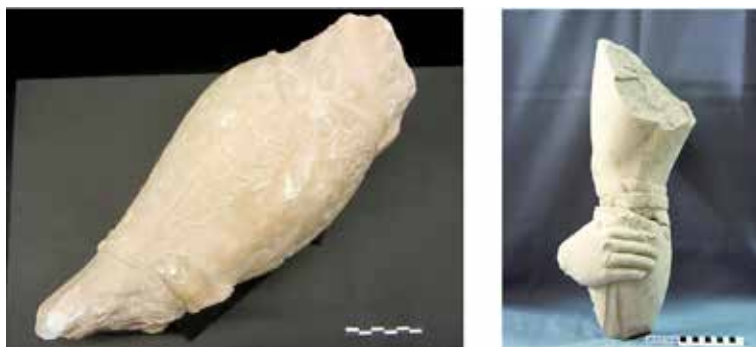


Fig. 7. Fragments d'una mà agafant una cama de guerrer de L'Alcúdia d'Elx (1) i del Cerrillo Blanco de Porcuna (Fotos FUIA i Museu de Jaén).

més categoria que la que indiquen esfinxs, toros o lleons. Al sud de la província d'Alacant, l'Albufereta (Alacant), Benidorm, la Vila Joiosa, el Molar (Sant Fulgenci) o el Zaricejo (Villena), només compten amb animals en el que al gran format es refereix. Això significa que no són punts de primer nivell en allò que és referent a la Contestània ibèrica.

L'Alcúdia sí que ho és, atés que reuneix la màxima concentració d'escultures de gran format de les necròpolis tant d'Alacant com de Múrcia, Albacete, Ciudad Real i Granada, malgrat el reduït espai ex-



Fig. 8. Fragment de la cintura d'un guerrer de L'Alcúdia d'Elx (foto FUIA).



Fig. 9. Tors de guerrer amb disc-cuirassa de L'Alcúdia (foto FUIA).

cavat. I fins i tot pot establir-se una projecció del seu territori cap al terme actual d'Elx, que ha proporcionat diverses escultures, en part reutilitzades en obres posteriors a la seua llaurada (CHAPA - BELÉN 2011: 151-174). A manera d'hipòtesi, monuments amb un programa escultò-

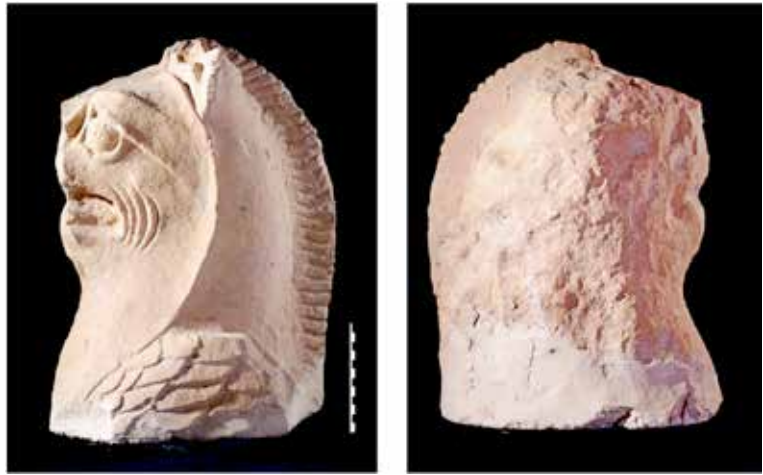


Fig. 10. Anvers i revers d'un pròtom de griu trobada a L'Alcúdia d'Elx (foto FUIA).

ric estarien indicant una apropiació del curs del Vinalopó (riu *Alebus*, OM, 466) per part d'*Illici*, marcada per alguna deposició funerària amb mausoleu (fig. 11).



Fig. 11. Fragments de toro que presenta un buidatge circular en el ventre, trobat a Elx (foto MAHE).

És a partir del conjunt d'aquestes evidències iconogràfiques com pot proposar-se que, sent el missatge èpic el predominant en l'art ibèric, no és l'únic, perquè l'expressió en femení afegeix valors, com la riquesa i la tradició que les dames fan visibles en les joies i vestimentes: afirmen d'aquesta manera que les dones comparteixen un espai en l'imaginari social aristocràtic i el fet que moltes de les seues estàtues mostren indicis de destrucció confirma que el seu significat era equiparable al dels hòmens. Un exemple de destrucció acarnissada resideix en la Dama del cascall de l'Alcúdia, reduïda a fragments si s'ha de jutjar pel que d'ella ens hi ha arribat. No obstant això, la molt coneguda Dama de Baza es va recuperar sencera perquè no estava a la vista, sinó a l'interior d'una cambra hipogea, lluny de l'abast d'una facció eventualment hostil. Aquest mateix cas va poder ser el de la Dama d'Elx, ja que el bust ens ha arribat en bones condicions.



3. UN BUST

A pesar que els primers autors que van descriure la Dama d'Elx van considerar que es tractava d'un bust (PARIS 1897: 137-168; MÉLIDA 1897: 427-435; HEUZEY 1897: 505-509; HÜBNER 1898: 114-134; JULLIAN 1903: 101-111, etc.), diversos especialistes han proposat reiteradament que és part d'una peça estant o, amb menys possibilitats, sedent o entronitzada (PIJOAN 1914: 154-15; BENDALA 1997: 143-155). Al meu entendre es tracta d'un bust, com es dedueix de la base sobre la qual descansa, just per sota del tercer collaret de la Dama (ARANEGUI 2018: 95-100).

Fins ara, no obstant això, no s'ha fet suficient al·lusió a la via per la qual la tipologia del bust va poder arribar fins al sud de la Contestània, per la qual cosa no està de més recordar, en primer lloc, que cap al segle IV aC Grècia, la Magna Grècia, Sicília i Cartago van esculpir bustos de més de 50 cm d'alçària, predominantment en terracota i femenins, tocats moltes vegades amb el *polos* cilíndric propi de les divinitats, la qual cosa ha donat lloc al fet que a Occident es designen com a bustos de Tanit. Els seus motles van arribar fins a les ciutats púniques del Mediterrani occidental i, en particular, fins a Eivissa, on van ser imitats (COSTA - JIMÉNEZ - GARÍ 2017: 191-210). Aquest és el contacte pel qual el bust va arribar a les costes alacantines, com a prova el depòsit de l'Albufereta, amb una peça ceràmica de molt bon art (fig. 12) (GARCÍA CARDIEL 2017: 213-220).

Els busts ibèrics són de pedra i no incorporen el codi descriptiu de l'anomenada Tanit. Tampoc no reproduïxen ni la fisonomia, ni el tocat,



Fig. 12. Bust de terracota de l'Albufereta (Alacant), de 53,6 cm (MARQ).

ni els cabells, ni les vestimentes de la tipologia clàssica o púnica. Només copien la idea d'esculpir la part superior d'una representació humana, a la qual afegeixen els atributs ibèrics característics de les dames, a saber, una joieria composta per una diadema sobre el front, rodets a l'altura de les orelles, arracades penjant d'aquestes i tres collarets amb penjolls que indiquen l'alt estatus de les matrones iberes. A això contribueixen les vestimentes, amb una còfia que eleva la coroneta per a subjectar millor el vel o el mantell, suposadament de bona llana (Plin., *Nat.*, VII, 191), gruixut i policromat, cobertes per túniques pel que sembla de teles fines, probablement de lli (Plin. *Nat.*, XIX, 9-10), subjectes per petites fibules sota la barbata, de tipologia anular, que és la pròpiament ibèrica, en la Dama d'Elx.

Bustos d'aquestes característiques es coneixen només dos: el d'Elx i el de la necròpoli de Cabeço Lucero (Guardamar del Segura) (LLOBREGAT - JODIN 1990: 109-122) (Fig. 13). És a dir, tan sols un 6,6% del tipus Dama que entenc restringit a les ocurrences funeràries de gran format de finals del segle v i del segle IV aC, que compten amb unes deu evidències, tipus que no s'ha de confondre amb el de les oferents, molt més nombroses, amb altres descriptors i d'una altra cronologia.



Fig. 13. Dama de Guardamar (MARQ).

El nombre reduït de dames-bust els atorga una localització compresa entre els cursos baixos del Segura i del Vinalopó i, amb molta probabilitat, una cronologia posterior a la de les primeres dames entronitzades, amb les quals, no obstant això, conviuen.

Unes i altres expressen valors complementaris als implícits en el guerrier. Suggereixen la riquesa a través de l'orfebreria i dels teixits i la representen en femení perquè la societat ibèrica inclou tots dos sexes en el seu llenguatge artístic, com és propi de les societats complexes estables, la qual cosa constitueix una excepció, ja que tal presència no s'adverteix ni entre els vetons, ni entre els celtibers, ni en cap altre poble preromà peninsular.

BIBLIOGRAFIA

- ARANEGUI, Carmen (2018), *La Dama de Elche. Dónde, cuándo y por qué*, Marcial Pons, Madrid.
- BARAS, Alfredo (2014), «Las dos Numancias de Rafael Alberti», *eHumanista/Cervantes*, 3, p. 243-272.
- BENDALA, Manuel (1997), «Una mirada a la Dama de Elche a la luz de la arqueología, la etnografía y la historia de las religiones», en *La Dama de Elche más allá del enigma*, València, p. 143-155.
- CHAPA, Teresa - BELÉN, María (2011), «Viaje a la eternidad. El grupo escultórico del Parque Infantil de Tráfico (Elche, Alicante)», *Spal*, 20, p. 151-174.
- COSTA, Benjamín - JIMÉNEZ, Helena - LÓPEZ GARÍ, Josep M^a (2017), «La adopción de modelos foráneos en la Ibiza púnica: dos moldes para la elaboración de terracotas hallados en la isla», *Boletín del Museo Arqueológico Nacional*, 36, p. 191-210.
- GARCÍA CARDIEL, Juan (2014), «¿Rasgos púnicos en los santuarios ibéricos? Religión e identidad en la Contestania central», *PLAV-Saguntum*, 45, p. 79-91.
- HÜBNER, Emil (1898), «Die Buste von Illici», *Jahrbuch des Archaeologischen Instituts*, 13, p. 114-134.



- HUEZEY Léon (1897), «Mission de M. Pierre Paris en Espagne», *Comptes rendus des séances de l'Académie des Inscriptions et Belles Lettres*, any 41, 5, p. 505-509.
- IBARRA, Pedro (1905), *Efemérides ilicitanas*, Arxiu Històric Municipal d'Elx.
- JULLIAN, Camille (1903), «Notes ibériques II. La thalassocratie phocéenne. À propos du buste d'Elche», *Bulletin Hispanique*, 5, 2, p. 101-111.
- LEÓN, M^a Teresa (1977), *La Historia tiene la palabra (Noticias sobre el salvamento del Tesoro Artístico)*, Hispamerca, Madrid.
- LLOBREGAT, Enrique - JODIN, André (1990), «Dama de Cabezo Lucero (Guardamar del Segura, Alicante)», *PLAV-Saguntum*, 23, p. 109-122.
- MÉLIDA, José Ramón (1897), «Busto anterromano descubierto en Elche», *Boletín de la Real Academia de la Historia*, 31, p. 427-435.
- PAPÍ, Concha (2005), «La venta de la Dama de Elche. Desmontando algunas justificaciones», *Recerques del Museu d'Alcoi*, 14, p. 157-168.
- PARIS, Pierre (1897), «Buste espagnol de style gréco-asiatique trouvé à Elche (Musée du Louvre)», *Monuments et Mémoires de la Fondation Eugène Piot*, 4, 2, p. 137-168.
- PIJOAN, Joan (1914), *Summa Artis. Historia general del arte*, I, Salvat, Barcelona.
- RAMOS FOLQUÉS, Alejandro (1974), *La Dama de Elche*, Talleres Lepanto, Elche
- TORTELLA, Teresa (2008), El billete español en la edad contemporánea: mucho más que un medio de pago, en *VII Jornadas científicas sobre documentació contemporánea (1868-2008)*, Universidad Complutense, Madrid, p. 331-368.