



UNA ETNOGRAFIA DEL CAMP D'ELX

Andreu CAÑADAS CUADRADO¹
Antropòleg

«No sé si podré pintar los labios a mi abuela, pero he conocido a quienes le cerrarán los ojos a la tierra».
Virginia Mendoza

Resum: En aquest article farem una descripció de la vida tradicional del camp d'Elx a partir de la memòria dels més majors. Partirem d'unes entrevistes fetes a dones i hòmens del camp d'Elx en una mitjana d'edat vora els 90 anys. Començarem introduint històricament i sociològicament el cas d'estudi i presentarem algunes qüestions antropològiques sobre la manera d'exposar i concebre les comunitats tradicionals. A mode de conclusió, exposarem una reflexió sobre aquest llegat a la llum de la concepció de la vida tradicional segons Heidegger.

Paruaes clau: camp d'Elx, etnografia, tradicional, habitar, entrevistes.

Title: *Ethnography of Elx's countryside*

Abstract: This article describes the traditional way of life in Elx's countryside from the memory of the elderly. This ethnography is made from interviews with a group of women and men of Elx's countryside with a mean age of around 90. Following a historical and sociological introduction of the case study, some anthropological reflections are made on the way of exposing and conceiving traditional communities. Finally, the article considers this legacy by including Martin Heidegger's conception of the traditional way of life.

Keywords: Elx's countryside, tradition, life.

1. INTRODUCCIÓ

Aquest article parteix d'un treball d'investigació que vaig començar ja fa tres anys amb la gent gran del camp d'Elx. La intenció era rescatar-hi la diversitat de la vida quotidiana abans dels grans canvis tecnològics i socioeconòmics que es van desenvolupar al llarg del segle xx. Per tant, havia de trobar la gent més major que poguera perquè em contaren, des dels seus records més antics, com menjaven, treballaven, festejaven... Al

¹ Adreça de contacte
mertzand@gmail.com



remat, l'objectiu era escriure una etnografia del viure tradicional al camp d'Elx a partir de la memòria col·lectiva dels seus habitants.

Abans de parar esment als testimonis dels més majors del camp d'Elx, cal fer cinc cèntims dels principals canvis històrics que van portar a aquest entorn rural al context de principi del segle XX al qual es remetien els informants en els seus records i històries. Pensem que cal fer aquesta aproximació per deixar clar que la nostra no és una visió essencialista que faça creure que el camp va romandre invariable durant segles i segles.

Intentar, per contra, plantejar un cas d'estudi immutable, seria caure en l'essencialisme, tret força freqüent en les primeres etnografies de l'Antropologia Social a començaments del segle passat. Aquest enfocament venia de l'anhel dels primers antropòlegs de trobar petites comunitats *aïllades* amb què fer mil especulacions sobre com vivíem fa milers d'anys. Per intentar no caure de nou en aquest parany, en la nostra descripció etnogràfica del viure tradicional del camp d'Elx no hem utilitzat expressions massa rígides com ara «forma de vida». Amb això hem intentat evitar aquesta tendència que va imperar en l'Antropologia Social almenys fins ben entrat el segle XX, en què tot el que s'entenia com a cultural tradicional es concebia en comunitats estereotipades aïllades i gairebé immutables amb patrons de conducta naturalitzats. Aquesta perspectiva era predominant en l'època en antropòlegs com l'anglès Radcliffe-Brown i que es va mantenir, tot i que amb més matisacions metodològiques, fins a meitat del segle XX amb autores com l'antropòloga estatunidenca Ruth Benedith (CARRETHIERS 1995). Aquesta tendència es va anar transformant en la segona meitat del segle XX, sobretot, quan es va aprofundir més en la perspectiva històrica amb Wolf o Steward (PALERM 1987).

Eric Wolf (2005), en el seu llibre *Europa y la gente sin Historia*, ens va ajudar a reconèixer que no hi ha comunitat a cap part del món, per molt aïllada que sembla, que no haja patit canvis històrics i intercanvis amb altres grups socials que configuren el seu present. Ens va ensenyar, doncs, la importància de la recerca històrica vinculada al treball de camp antropològic per poder comprendre millor el sentit d'allò que els testimonis ens han de contar. Per això, per comprendre l'amplitud de relacions a què ens remet un testimoni oral implícitament, farem una breu aturada amb l'objectiu de mencionar els canvis més importants que ha experimentat el camp d'Elx i que es poden trobar en les principals referències de la bibliografia local (BROTONS 2000; ORS 2016; SERRANO JAEN 1995; RAMOS FOLQUÉS 1987).

Podríem començar citant la centuriació i la introducció de tècniques de racionalització i especialització dels cultius amb els romans com una de les primeres pedres històriques que configuren el camp d'Elx actual. L'organització ortogonal de les parcel·les del camp il·licità encara parteix en bona part d'aquelles vies i canals romans, sedimentades en alguns casos en camins actuals com ara la carretera de Dolors, el camí de Biscarra o el d'Alborocat. La introducció de nous cultius i l'ampliació de séquies i tècniques d'hort mixt amb palmeres per part dels musulmans va apropar el paisatge cultural (ÁLVAREZ MUNÁRRIZ 2011) del camp d'Elx a aquell que podem reconèixer estructuralment al palmerar històric actual i a la zona sud del camp més propera al poble. Podríem seguir parlant de la feudalitat conseqüent de la conquesta cristiana i la divisió del camp entre zones amb major aportació hídrica a l'est del riu Vinalopó per als cristians (Donatiu) i les de l'oest més sec per als musulmans (Magram). Un altre fet històric de primer ordre fou el buidament del camp després de l'expulsió dels moriscos a principis del segle XVII, que suposaven un terç de la població i la major part dels camperols. També caldria destacar la capitalització progressiva de la terra que s'anà consolidant durant el segle XIX i que augmentà les possibilitats de rendiment i intercanvi respecte del rígid sistema feudal anterior. En el segle XVIII, es colonitzaren les zones humides i comunals del sud-oest del municipi per la seua explotació agrícola.

Uns altres canvis més recents també han ajudat a configurar el camp d'Elx actual. Una de les transformacions essencials va ser l'elevació d'aigües dolces del Segura per Riegos «El Progreso» ja des del primer decenni del segle XX i poc després per Riegos de Levante, en un procés lent però constant que, amb altres transvasaments d'aigua posteriors, ja a finals del segle XX havia convertit en regadiu el 80% de les terres cultivables (BROTONS 1983). Els cultius començaren a diversificar-se: cal tenir en compte que fins aleshores era quasi total la omnipresència del cereal, l'olivera, la vinya, la figuera o el garrofer, propis d'aquesta zona de clima mediterrani àrid (BROTONS 1986). Al remat, hauria estat l'inici d'una mercantilització de l'economia agrària ja des de la segona meitat del segle XIX, arran dels factors esmentats i aprofitant noves infraestructures com ara el ferrocarril. No obstant això, en aquests primers decennis de noves possibilitats de creixement agrícola, el rendiment general va seguir sent baix amb una burgesia local minsada i amb poca capacitat inversora i poca força per a competir des de productes locals com la magrana il·licitana, amb la força exportadora de la taronja de València (MONGE 2015).





L'altre gran canvi que va ajudar a portar l'agricultura al model intensiu actual ha estat la mecanització. El pas de les eines tradicionals a tractors, motocultors, reg focalitzat, etc. va començar a consolidar-se en els anys 50. En aquest punt cal destacar que al camp d'Elx el nombre de maquinària per habitant és més gran que la mitjana estatal (BROTONS 1983). Això és així, entre altres factors, pel predomini al camp d'Elx encara hui de la petita i mitjana propietat. També se suma a un cert autonomisme d'uns quants agricultors que han estat acostumats, com anirem veient, a sobreviure de manera bastant autàrquica a partir de les seues terres i el treball familiar.

El gran inconveniente de los agricultores ilicitanos a este respecto, estriba en la media tan baja de tahúllas que posee cada uno [...] Para esto, como para otros fines, la agrupación en entidades comunitarias, sería lo ideal, pero los agricultores, en la mayoría de los casos, se muestran reacios y desconfiados a la hora de agruparse. Como hemos dicho muchas veces, falta sentido y espíritu cooperativo. (BROTONS 1983: 100)

Comptat i debatut, amb tots aquests canvis, l'agricultura del camp d'Elx s'ha anat intensificant, al ritme que el volum de població rural ha passat de la caiguda a l'estancament i el percentatge de població dedicada al sector primari ha minvat de manera exorbitada: actualment, hi ha 1.835 treballadors registrats en el sector primari il·licità en 211 empreses que suposen només el 2% del total de les empreses de la població el 2015, segons dades de l'*Informe Estadístic Anual d'Agricultura* de l'Ajuntament d'Elx de 2016. La població rural, estancada la davallada proporcional respecte de la ciutat als anys 80 i amb tan sols un lleu creixement en la primera dècada dels 2000 per l'increment dels xalets i el creixement dels nuclis de població de les pedanies amb urbanites que van anar a viure al camp, en l'actualitat arriba a representar el 16,09% de la població del municipi d'Elx. Aquestes últimes dades, segons l'*Informe Estadístic Anual de Població* de l'Ajuntament d'Elx de 2016. Així, el percentatge de població a les pedanies respecte del total del municipi ha passat d'un quasi 50% el 1900 a un 16,09 % el 2016 (veure annex 1).

2. UNA ETNOGRAFIA DEL CAMP D'ELX

Per endinsar-nos en la vida camperola il·licitana des d'una perspectiva etnogràfica, des d'un treball de camp que pugui parlar de la vida quotidiana i les formes organitzatives comunitàries antigues dels seus habitants, teníem com a font orientativa els llibres de Baltasar Brotons. Aquest autor va ser un home del camp que va escriure diversos volums sobre l'economia rural a Elx (1983), les seues pedanies (1998) o la

seua història (2000). No obstant això, en els escrits de Brotons ens sol mancar aquell testimoni directe que tant anhelem els antropòlegs: ens referim a les veus dels mateixos actors que protagonitzen les nostres històries i que ens les fan riques en matisos de sentiments i sentits. Necessitem els testimonis transcrits d'aquelles persones que entrevistem per a copsar de manera plena la riquesa dialèctica i sensorial dels grups socials que volem explicar. És aquesta veu directa que els antropòlegs anomenem *emic* (HARRIS 2009).



Cal dir que Brotons (1986) sí que escrigué un llibre centrat en la quotidianitat més antiga que recordava del camp i això fou una novetat, ja que la majoria dels seus altres escrits se centraven en aspectes socioeconòmics del camp il·licità. El títol d'aquest llibre ja és prou simptomàtic per la interpretació que es podria fer sobre la posició d'allò que és rural en la identitat actual d'un municipi mitjà com és Elx. El llibre es titulava *S'ha perdut una cultura del Camp d'Elx*.

S'ha perdut una cultura campesina mil·lenaria. S'ha perdut una cultura qu'els llauradors del camp d'Elx anaren forjant, poc a poc, a lo llarg de molts segles i generacions. Una cultura de les coses menudes, una cultura relacionada amb les coses del viure de cada dia. Una cultura qu'era com un patrimoni esperitual que se transmetien de pares a fills, a lo llarg del temps. Una cultura autòctona que tenia unes característiques propies molt ben definies. (BROTONS 1996: 13)²

Tot i així, el llibre de Brotons era una descripció en tercera persona prou general i això implicava que continuàvem necessitant aquelles expressions directes i en primera persona de l'*emic* del camp d'Elx. Ens faltaven testimonis de primera mà que hagueren conegut aquest camp que, segons els llibres de Brotons, a principis del segle XX romania quasi sense mecanitzar i es defensava amb poca aigua i un clima extremadament calorós.

Per això, vam anar a buscar aquella gent gran del camp d'Elx que ens poguera parlar de la quotidianitat rural més antiga que recordaren. Així, vam fer entrevistes semiestructurades amb sis famílies. Els testimonis provenen bàsicament de la part sud i sud-oest del camp d'Elx, en un radi que aniria des de la partida d'Atzavares fins a la de Matola. Intentàrem aconseguir els testimonis dels més majors del camp i, així, accedírem a una mitjana d'edat que abastava fins als 90 anys. La manera d'arribar a aquests testimonis va ser a partir de coneguts i des d'aquests, amb l'anomenada tècnica de «bola de neu», que suposa trobar els nous testimonis a partir de preguntar als ja entrevistats. També em van ajudar les persones que vaig poder consultar i les estades al Museu Escolar

² S'ha mantingut l'ortografia que Baltasar Brotons feu servir en el seu llibre, respectant la voluntat de l'autor exposada en la introducció del volum citat, en la qual deia haver fet servir aquesta ortografia no normativa per adaptar-se a la varietat local del parlar d'Elx.



de Puçol. Les entrevistes se solien desenvolupar en diverses sessions i en tots els casos, llevat d'un, a la casa dels entrevistats i entrevistades.

Foren entrevistes semiestructurades amb un qüestionari obert que teníem a la mà com a guia i que més aïna era una sèrie de temes pels quals volíem que es passara en l'entrevista. Per tant, el full només el miràvem quan véiem que la conversa estava derivant en altres temes no relacionats. En les entrevistes la intenció era passar per tots els detalls possibles referents a la quotidianitat tradicional que volíem rescatar del pou de la memòria: preguntàvem sobre alimentació, horaris, faenes fetes per tots els membres de la família, genealogia de la família, festivitats principals, tipus de conreus, animals, construcció i propietat de les cases, rols de gènere, educació reglamentada, etc.

A la casa ens solia rebre la parella a entrevistar, si els dos seguïen vius, o persones vídues (hòmens en tres casos). També era freqüent que hagueren uns altres familiars, normalment contactes personals que ens havien portat fins a aquests testimonis. La presència d'aquests últims ens venia bé per precisar algunes preguntes amb referències més familiars pels entrevistats i aportava més confiança a aquests per a parlar, sobretot a les primeres sessions. No obstant això, quan els entrevistats i entrevistades adquirien confiança també és veritat que en no poques ocasions es van llançar a contar anècdotes que mai havien contat a la resta de membres familiars presents, o bé aprofitaven quan se n'anaven aquests per a fer-ho. A vegades, una figura externa també ajuda a llançar-se a contar històries que mai s'havia tingut l'atreuiment de contar davant gent més propera. També cal destacar que el fet que l'entrevistador, qui escriu aquestes línies, tot i ser jove, parlara la llengua materna i casolana dels entrevistats i a més amb un accent proper, és un element que fa ampliar la confiança dels entrevistats. Així ho veiem, no sols perquè se'ns haja confessat en alguna ocasió, sinó perquè, altres vegades com a investigador en què no hem parlat la llengua materna dels entrevistats o ho féiem amb un accent prou forçat, notàvem una distància i una falta de precisió majors.

En les sessions en les quals els entrevistats eren una parella, l'home solia parlar més dels temes que corresponien a les activitats associades al seu rol tradicional, al treball de la terra, però les dones solien anar intervenint a poc a poc també en aquests temes, ja que com veurem, elles també feien bastants faenes a l'horta quan tocava. A més, les dones cobraven protagonisme quan es parlava de les tasques associades al seu rol tradicional, que anaven des de totes les del manteniment de la casa i l'atenció de familiars fins a la cura dels animals i el corral.

De les entrevistes realitzades, algunes han estat publicades en el web *Elche, memoria digital* (<http://elche.me>), que dirigeix l'historiador local Miguel Ors dins de la Càtedra Pedro Ibarra de la Universitat Miguel Hernández d'Elx. Aquest web s'ha convertit en el magatzem d'història local més exhaustiu, comptant, a dia de 29 de setembre de 2017 i segons el seu web, amb 181 àudios, 6.506 biografies, 19.595 imatges i 686 vídeos. Les nostres entrevistes, van ser rebudes amb alegria com a contribució per al web, ja que els milers de testimonis que s'hi emmagatzemen se centren majoritàriament en l'Elx urbà. Amb això, vam tornar a evidenciar el silenci amb què es manté la ruralia des d'allò que és urbà i que ha estat una de les principals denúncies per part dels actors socials que, des de plataformes com l'Associació pel Desenvolupament Rural, fa anys que reivindiquen la importància i les possibilitats del camp d'Elx.

D'aquest treball d'entrevistes que vam fer, passarem a exposar la descripció etnogràfica amb la qual fer-nos una idea de les condicions de vida relatades des del record d'aquest viure rural tradicional al camp d'Elx.

Una de les primeres particularitats que sol cridar l'atenció del camp d'Elx és que tradicionalment els seus habitants han viscut i treballat enmig del camp i allunyats del nucli de població principal. En moltes de les localitats valencianes amb un sistema de terres altament parcel·lat com el d'Elx, les cases dels llauradors solien situar-se envoltant un poble i d'allà es movien al tros a treballar. Aquesta particularitat del camp il·licità ha comportat un relatiu aïllament quotidià en què el nucli de les interrelacions del dia a dia se cenyia a les fronteres de la família a la casa i els pocs veïns propers.

La casa familiar era l'element de convivència principal, en el qual es podien sumar diverses generacions, amb la qual cosa es desenvolupava un tipus de família extensa, almenys per part d'un dels fills una vegada casat. La resta de fills se solia traslladar a altres cases, normalment dins la mateixa parcel·la o en algunes properes adquirides. Tot i així, les parcel·les familiars no solien passar d'un grapat de tafulles. Amb tot això, era freqüent que les cases tradicionals, algunes de les quals encara podem veure de peu al camp d'Elx, anaren creixent orgànicament en nombre de cambres segons anava creixent la família, amb un creixement lent i que s'anava ampliant a la mida de les necessitats familiars.

La casa la va fer mon pare, poquet a poquet, primer va fer un tros de casa, luego va fer un altre i al final va fer una casa [...] terreno, teniem poc, però també en llevàvem arrendat i amb això mon pare aportava un jornalero. (Home, prop de 90 anys, Algorós.)³



³ Intentarem no canviar massa les expressions utilitzades pels entrevistats i entrevistades, excepte en aquelles ocasions en les quals en la forma escrita quedaria un poc il·legible, tot i saber que algunes formulacions no són normatives. No obstant això, volem traslladar una expressió el més directa possible de les particularitats d'aquestes veus de primera mà del camp d'Elx, per evidenciar la seua riquesa antropològica.



La vida transcorria entre la gent propera a través del cicle de naixements, aparellaments i morts. Els dols eren seguits estrictament sota supervisió dels més majors, cosa que comportava el tintatge de negre de la roba i les restriccions en les eixides fora de casa. Els festejos entre nuvis duraven anys i també eren controlats pels familiars majors: les mares i germanes eren les encarregades de complir el paper principal en aquesta funció de vigilància, com també ho feien en els dols. Els nuvis solien ser de famílies conegudes i que no habitaven massa lluny. Els matrimonis se solien donar entre habitants d'una mateixa zona del camp. Això es pot comprovar fàcilment en la recurrència de cognoms segons zones, com els cognoms Coves, Brotons o Sansano, a les zones dels nostres entrevistats.

Se festejava en la casa i ta mare ahí davant, ta mare, ta germana o qui fora, o l'auela i no estaves així arrimaet, estaves ben apartaet [...] com no coneixíem altra cosa, així feem tots [...] després, si volia anar al cine, en ma germana o en mon pare anava al cine, però en el novio soles, vamos, ni pensar-ho, això seria de ser una sinvergüençona [riure] [...] si el nóvio te donava un beset dies: «Dios mío, què ha fet este!», això era una cosa d'un altre món. (Dona, prop de 90 anys, partida de Puçol.)

Al *poble* (el principal nucli de població d'Elx, actual gran ciutat) se solia anar en carro els dissabtes a *fer el recapte*, a arreglar algun assumpte administratiu i a vendre ous o algun animal, normalment conills, gallines o, fins i tot, algun *pavo* si s'acostava Nadal i més estranyament algun *xino* ('porc'), encara que aquests solien reservar-se en major mesura per l'autoconsum. Al camp d'Elx parlem d'una economia familiar prou autàrquica en què la major part dels fruits cultivats anaven destinats a l'autoconsum familiar. Tot i així, hi havia uns certs productes, animals sobretot, que sí que se solien fer servir per a l'intercanvi comercial. Així, de retorn, els llauradors podien comprar aquells pocs productes que no eixien del seu treball de la terra. Les compres dels habitants del camp al poble es restringien als grans que no aconseguien de les seues collites (com ara l'arròs), la sal, el sucre i una mica de companatge (salats, sobretot bacallà).

La pujada al poble els dissabtes també s'aprofitava per a trobar els amics menys quotidians i compartir informacions diverses. En una època sense l'amplitud de mitjans de comunicació actuals i amb un nivell d'analfabetisme molt elevat, l'intercanvi d'informació es produïa, sobretot, de boca a orella en els bars i cafeteries els dissabtes, el dia de *fer la plaça*, d'anar al mercat. El mercat, doncs, era «la plaça», el lloc públic de socialització principal, el centre neuràlgic de l'activitat social

d'un municipi, com segueix sent als pobles menuts del País Valencià i, fins i tot, a alguns barris urbans.

Les relacions amb els habitants del poble, per tant, eren freqüents, però no estaven exemptes de conflicte. De vegades, els llauradors del camp rebien burles per part dels habitants del poble i s'armaven baralles entre els uns i els altres. Un d'aquells conflictes, ens el va explicar un home de Puçol: «Una volta, en el parque... els del poble, se burlaven de moatros, començaven a di-mos, mos dien, “jaumicos”, “llaücos” [...] Mos ajuntàrem huit o deu de moatros, acomençàrem a pegar bastonaes, i allò donava enveja». Les identitats socials eren més tancades i separades i les baralles entre els diversos grups es donaven, fins i tot, entre habitants de diverses partides rurals. «Quan havien festes, venia gent de les altres parties, sempre havia brega. Tots llevaven un ganivet a la faixa», ens seguia explicant l'últim testimoni citat.

Pocs viatges se solien fer. La major part d'entrevistades i entrevistats ens recordaven que viatjar era una cosa que ni es tenia en ment. Molts, a més, ho veien innecessari. «Vist la Rafa, vist París», diu la dita tradicional il·licitana, que remet a una part del Raval, que tenia unes cases baixes amb teulades i que en l'imaginari col·lectiu remetria a París. «Pobles són tots igual», també hem escoltat sovint entre la gent més gran d'Elx, amb l'objectiu de desprestigiar amb sorna la narració d'un viatge per part d'algun fill. «Ixíem poc, una volta vaig anar a Alacant, al metge, i altra a Oriola. No anàvem ni a la platja, que la teníem a prop», ens recordava una parella nonagenària entrevistada de la Baia. El mateix testimoni ens recordava que, inclús, els desplaçaments entre partides no eren freqüents i es limitaven a veure algun familiar més indirecte de tant en tant o a anar ocasionalment a alguna ermita el dia de la festa d'una altra partida.

Les cases tradicionals del camp d'Elx solien estar (i encara sol ser així amb les que queden) orientades al sud i en menor mesura a l'est. Això es feia així per aprofitar la llum. A la cara de l'orientació, hi ha un porxo cobert amb un dels vessants de la teulada a dues aigües de la casa. La part oest d'aquest rebedor pot estar tapada, per a cobrir del vent fred de l'hivern i crear una zona de semipenombra adient per a plantar-hi testos, de vegades en clara competició entre les veïnes. Al nord dóna l'altre extrem de la casa, amb un pati on solia estar la quadra i un corral inserit o, de vegades, annexat al perímetre de la casa. Entre els extrems nord i sud es distribuïen les habitacions a través d'un passadís central. Les cases solien ser d'una planta: «les cases de dos pisos eren de senyorets», ens recordava un testimoni d'Algorós. A l'annex 2, ve-





iem els plànols tipològics d'aquest tipus de casa de planta baixa, porxo normalment orientat al sud i pati al nord.

El mobiliari no solia passar de l'imprescindible: una taula, algunes cadires, algun armari, la llar de foc i poc més. L'austeritat imperava en una economia tradicional gairebé de subsistència. «La vida dels pares era pelear per alçar la casa i els xiquillos ajudar en tot el possible [...] la vida era molt dura», ens remetia un testimoni entrevistat, llaurador i posteriorment empresari, de prop de noranta anys i de la pedania de Matola. «A la nit, quan s'havia acabat de sopar, t'assentaves un poc i prompte, a bufar-li al cresol, pa no gastar», ens contava una parella major d'Algorós. Els ritmes quotidians estaven marcats per la llum del sol: el seu inici posava hora al començament de les faenes camperoles i casolanes i la seua caiguda apuntava l'hora d'acabar la faena al camp, tornar a sopar a casa i no tardar molt a anar-se'n al llit.

Els cultius tradicionals eren de secà ja que a Elx es compta amb un clima mediterrani àrid amb unes precipitacions que ronden els 260 mm anuals. Així, els cultius més desenvolupats eren cereals, com el forment, el sègol o la civada; i fruitals com les palmeres, les oliveres, les vinyes, els magraners, els garrofers o les figueres. Es tenien gallines, algun be, paons, conills i, fins i tot, porcs.

Astò era secà, no havia aigua, aquí només podies sembrar-te civà, avena, vinya [...] després ja vingué Riegos «El Progreso», el any, crec que 1912,⁴ el dia que mon pare se n'anà a fer la mili el inauguraren; venien l'aigua pa regar i ja se començarien a plantar hortalisses, jo recorde, quan era xiquica, mon pare ja plantava tomateres, faves. (Dona, 90 anys, pedania de la Baia.)

Cada casa treballava la seua pròpia terra i, en treballs puntuals, solien ajudar-se els veïns. Per exemple, amb la recollida d'alguns fruits o amb la matança d'alguns animals. Amb això últim, com només se solia matar un animal alguns diumenges i no hi havia neveres, entre les veïnes se solien organitzar per matar-ne un cada setmana i repartir-s'ho.

Si amb les terres pròpies no era suficient (cosa bastant comuna en extensions normalment minifundistes), es treballava a jornal a les terres dels pocs propietaris majors o es treballava en altres faenes secundàries. «La majoria érem gent humil, només quatre amb diners», era una reflexió d'un llaurador nonagenari d'Algorós, però que es va repetir de forma similar en tots els testimonis. A aquest treball assalariat complementari (de vegades, pagat en espècie), s'anaven sumant possibilitats addicionals del tipus *domestic system* a mesura que la indústria del calcer s'anava estenent per Elx. Aquest tipus de treball, juntament amb la venda dels excedents a la plaça els dissabtes, supo-

⁴ Com a empresa, Nuevos Riegos «El Progreso» es fundà l'11 d'abril de 1906.

saven el gruix de les rendes amb què comprar els pocs aliments que es necessitaven de fora o algun tipus de roba més puntualment.

El treball agrari començava des de ben menuts amb tasques secundàries i alguns entrevistats i entrevistades ens expliquen com, ja amb cinc anys, podien començar a fer tasques simples en el camp com «anar a pasturar pavos» o tasques domèstiques com tenir cura dels germans petits. Dels testimonis entrevistats, aquells que van anar a escola en aquella època, ho feren pocs anys. Normalment, màxim als huit anys s'havien d'eixir per ajudar les famílies en el treball. Tot i així, aquells entrevistats que pogueren anar a escola alguns anys solien relatar les mancances de l'escola rural, centrades en la falta de materials, la precarietat dels espais i un professorat poc motivat.

Les tasques de la casa i les cures les duïen les dones, i inclús bona part del *domestic system* industrial que s'instal·là en algunes cases quan, a partir dels anys cinquanta, la producció industrial del calçat il·licita començà a despuntar. Les dones també solien tenir cura dels animals i en les èpoques de major faena al camp, també solien ajudar en el treball de la terra, sobretot en la collita. Com hem apuntat, la divisió de rols era bastant marcada, ens ho recordava una dona gran de la pedania d'Algorós, que veia aquesta distinció més accentuada encara en l'època dels seus pares: «estava molt repartit, la mare era la que dia si anaves o no anaves a un puesto i qui portava la casa; els pares manaven en els coses del camp».

La disponibilitat de zones humides properes augmentava les possibilitats de la caça i la pesca, activitats molt desenvolupades a la zona i que enriquien proteïnicaament la dieta tradicional. La major part dels llauradors entrevistats tenien o havien tingut rifle, reclams i, fins i tot, xarxes i canyes de pesca. La dieta no solia incloure molta quantitat de carn, que era un aliment excepcional que se solia reservar per als festius; en aquest sentit, portar animals caçats, com ens van contar, ja era una cosa per a festejar.

De normal, es podia desdejurar una mica de llet de cabra *en sopes*; de vegades, s'esmorzava algun fregit, es menjaven guisats de creïlles o de llegums al migdia i algun fregit o bollit a la nit. Tot amb receptes tradicionals, els principals ingredients de les quals eren cereals, verdures, llegums, pa i oli. Els ous de les seues gallines eren freqüents, com també les conserves salades que compraven els dissabtes al poble, predominava el bacallà de normal, es bevia aigua o vi, la cervesa era gairebé desconeguda i, fins i tot, es podia tenir alguna botella de licor (derivat de l'anís) que se solia reservar per ocasions especials.





Pa dinar, féiem de calent: putxeros, arròs i ceba i bacallar, arròs en verdures de tota classe que havien del temps, lletilles, cigrons, granyons, peix poquet [...] com no havien neveres, sempre havien veïnes que se repartien els animals que mataven; entre setmana, poca carn. (Dona, sobre 85 anys, pedania de Puçol.)

Els dies festius eren pocs i es remetien a algun dia de Pasqua, els dies comuns de Nadal, la festivitat de l'ermita més propera o els carnivals, en què corrien els disfressats entre els camps i les cases. «Entonses se celebraven les festes més que ara [...] la gent se disfressava, se posava a ballar, se posaven a tocar, amb lo que fora, amb gots, a fer roïo, en qualsevol cosa se feia la festa i era molt alegre», reflexionava un home d'uns noranta anys d'Algorós. A les festes s'ajuntaven famílies i veïns, es feien els guisats més extraordinaris i dolços com les *fogassetes* de Pasqua o els torrons i pastes d'ametla de Nadal.

Es ballaven danses tradicionals com el ball xafat, es cantava i s'enversava,⁵ es jugava al calitx, a pilota, al rogle en l'era, al «que te pille» a escolla o a jocs de taula com el *burro* de cartes o el parxís. «Quan te fees gran, temps pa jugar o estar sense fer res, havia poc. A vegades, l'entreteniment era estar fen pleita, vamos, seguir fent faenes», contava una dona entrevistada de la Baia. Segons ens relataven tots els testimonis, el cinema va suposar una revolució que es va anar estenent pels casinos de les pedanies com Matola o la Baia, on anteriorment la programació s'havia limitat als balls i les partides de jocs de taula. Per anar al cinema excepcionalment, arribava gent de partides llunyanes a peu, amb bicicleta o amb carro. Tenir una bicicleta en la família, segons ens contaren, ja era un privilegi.

En les entrevistes, tot i haver tractat amb hòmens i dones de totes les ideologies, no hem trobat una religiositat molt marcada pel que fa als temes comunament més transcendents, com per exemple la dicotomia vida/mort. Això no implica, però, que els costums morals lligats als ritus de pas (TURNER 1969), com el matrimoni, el bateig o la mort, deixaren d'estar arrelats, com es demostra quan els testimonis ens parlaven dels llargs dols o del festeig vigilat pels familiars. També cal dir que, tot i que al nostre treball de camp no hàgem trobat una forta presència en el dia a dia del fet religiós en les famílies entrevistades, això no vol dir que a d'altres no ho siga. Aquesta puntualització val per a tots els altres aspectes tractats sobre el viure tradicional del camp d'Elx. Aquest article només suposa un tast etnogràfic per a aproximar el receptor a allò que és tradicional rural d'Elx i que hauria de servir per impulsar que es facen noves entrevistes i recerques sobre aquest tema que complementen els testimonis tractats i amplien les visions sobre un tema del qual encara queda tant per rescatar.

⁵ L'enversament és un tipus de cant improvisat que es pot desenvolupar a partir de melodies tradicionals. És un element del viure tradicional rural que s'ha perdut al camp d'Elx i del qual només vam trobar un testimoni que havia enversat anys arrere. Un fet, no obstant això, que roman a la memòria, com tot allò tradicional rural que ha quedat arraonat a Elx. Així ho vam poder comprovar en unes jornades sobre enversament que es feren al centre social de Vallverda fa uns anys i foren promogudes, entre d'altres, per Lluís-Xavier Flores. Allà actuaren enversadors que havien rescatat la tradició i troberos murcians, altres cantadors improvisats molt emparentats amb l'enversament valencià i que, al camp d'Elx, zona de frontera lingüística, haurien estat en una relació prou constant que queda per estudiar. La sala estigué plena de persones grans que després recordaven anècdotes viscudes o que els havien contat respecte del cant improvisat al camp d'Elx. Per més informació sobre l'enversament, cal destacar el llibre *Pensar en vers. La cançó improvisada als països de la Mediterrània* de Josep Vicent Frechina.

Quan preguntàvem als nostres entrevistats per les creences més profundes, molts resolien la qüestió amb metàfores que es fonamentaven en la seua experiència i li treien ferro a l'assumpte: «No crec que haja res més, som com una figuera, quan arriba el nostre temps, ens sequem i ja s'ha acabat», reflexionava un home gran de la pedania rural de Matola. «Jo només crec en l'“oi, oi, oi”», deia un llaurador major de Puçol. «I això què és?», vaig preguntar jo; ell em va colpejar al genoll i jo vaig dir instintivament «oi» i, així, ell em va respondre «pos això, que si te peguen te fa mal».

Així mateix, no hem constatat una inclinació fervorosa a les grans ideologies polítiques. És veritat que els diversos entrevistats (en aquest cas se solien pronunciar més els hòmens) manifestaven de manera més o menys directa la seua afinitat cap a una o altra ideologia política, tot entenent el tema des de la dicotomia clàssica entre esquerra o dreta i amb referents i ferides arrelades en la Guerra Civil. Les referències a la guerra eren contínues en alguns testimonis: «Franco no volia a la gent, desconfiava de tots», «haviem veïns que espiaven, a mi no m'ha parit ma mare pa que espie els meus veïns», «hi havia, la brigada criminal, ens tenien a tots retratats, jo ho vaig vore una volta, això és el més indecent», «es van portar a molts del poble pa fusella-los», per posar alguns exemples trets de diverses entrevistes. Però, això, ja ens remet a una temporalitat posterior a la qual ens hem dedicat en aquest article.

Quan els nostres testimonis centraven la conversa en el poder polític, jurídic o policial, aquells que desenvolupaven el tema solien estar en contra de tot tipus d'intromissió en les seues vides. Aquesta concepció generalitzada equidistant respecte dels poders estatals parteix d'un sentiment d'independència expressat per aquestes famílies d'agricultors que poques vegades havien passat gana i que van tirar avant una terra i una família amb molta suor i depenent poc dels altres. «Jo de política ni en sé, ni vull saber», repetia un home gran entrevistat a la pedania de Puçol, una frase similar a l'esgrimida per altres testimonis.

Potser, en aquesta independència autocràtica s'arrela el posicionament de la llibertat negativa.⁶ Potser aquest sentiment, derivat d'una estructura ferma, com és la divisió de la terra i el seu treball, és un dels fonaments dels posicionaments polítics econòmicament liberals hegemònics en aquest territori.

Abans, la gent pillava lo que fora, s'panyava, replegaven d'on fora, treballaven i se buscaven la vida. Ara, la vida ja no se la busca ningú, volen un puesto fet. La gent ja no és tan buscaora. A la gent jove tins que dona-li un empleo. El puesto se l'ha de fer un! Ara són més senyorets. (Home major, sobre 80 anys, Matola.)



⁶ *Llibertat negativa* és una categoria per a referir-nos als plantejaments sobre la llibertat que se centren en l'alliberament de condicionaments externs interpretats com a intromissions. El concepte «llibertat positiva», per altra banda, se centra en les condicions per fer possible el desenvolupament de les potencialitats dels individus i grups d'una societat (CORTINA 2014; GIDDENS 1994; HEYWOOD 2010).



3. A MODE DE CONCLUSIÓ

Com a guinda a aquesta descripció, només cal remarcar que la major part dels entrevistats i entrevistades, solien fer una reflexió similar quan se'ls demanava que compararen aquella vida tradicional amb l'actual. Primerament, ens recordaven que la vida que elles i ells havien viscut havia estat molt dura, ja que els treballs eren esgotadors i que en això s'havia recorregut un camí que, pensaven, no s'havia de desfer. «Imagina-te a segar el gra en ple estiu, agaxat amb les corbelles, amb un sol que a les deu del matí ja és insuportable, una tirà d'homes i ale, a tirar-li i quan alçaves el cap i veies tot el que te quedava... Això sí que és passar calor!», comentava un testimoni de Matola. Tot seguit, la majoria ens explicava que, no obstant això, en aquells anys hi havia una certa alegria que ara no veuen en els seus fills o nets.

Abans, se disfrutava més que ara, les coses duraven més, ara, als meus nets, als meus fills, tot se'ls acaba en seguida [...] Abans, només en què la xica que t'agradava te mirara o te rosara passant pel teu costat, ja tenies pa estar pensant i ensomniant tot un mes; era una alegria i una bonicor! [...] Ara, tot ho tenen en seguida, no els costa res i per això, se lis acaba la il·lusió. (Home, prop de 90 anys, pedania de Matola.)

Aquesta última citació ens parla d'una temporalitat de la permanència i de l'espera. Martin Heidegger (2015) va reflexionar sobre el tipus d'habitar humà previ a la major part de canvis de la modernització i el va pensar com un habitar humà essencial. Servint-se de la genealogia lingüística, Heidegger va rastrejar allò que és essencial del viure tradicional humà i va arribar als sentits originaris que tenien els mots alemanys vinculats a la paraula *habitar*.

La paraula de l'alt alemany antic per a construir, *buan*, significa habitar. Això vol dir, romandre, trigar [...] L'antiga paraula *buan* ens diu que l'home és en la mesura en què *habita*. Esta paraula *bauen* significa al mateix temps protegir i cuidar, preservar i cultivar [...] Els mortals protegeixen i cuiden les coses que creixen (HEIDEGGER 2015: 17 i 27).⁷

Per tant, aquell viure tradicional essencial que sintetitzà Heidegger amb les seues reflexions és un viure que es basa a romandre tenint cura i cultivant allò que creix, i edificant només allò imprescindible. Un habitar en una permanència en la terra i en la cura dels seus fruits que ens acosta molt, fenomenològicament, al viure tradicional rural del camp d'Elx escoltat en els nostres testimonis. Tenir cura, romandre, deixar créixer, esperar són ritmes que esdevenen llunyans en una modernitat desbocada (GIDDENS 1994, 1996) que va escampant productivisme i

⁷ Traducció pròpia del castellà, però mantenint les cursives originals.

saturació arreu. «Ara no estem saciats mai, tanta abundància no és bo, la vida ara no és sana», recordava un dels nostres entrevistats.

No obstant això, alguns d'aquells valors del viure tradicional que podem rescatar són els que es destil·len des de l'amplitud de plataformes actuals que reivindiquen maneres de desenvolupament alternatives que no tinguen com a únic fi el creixement monetari privat i que contemplen plantejaments ètics i estètics. En el cas del camp d'Elx, caldria destacar l'Associació pel Desenvolupament Rural del Camp d'Elx (ADR), que proposa nous models de creixement rural més diversificats, participatius i respectuosos amb el medi ambient, partint d'aquest llegat heretat, sumat a valors ecològics, paisatgístics i socials. Unes reivindicacions que han posat damunt la taula el camp d'Elx com un element principal en la construcció identitària i de model local.

A Elx també podríem trobar plantejaments semblants en algunes veus de plataformes actuals com *Salvem el Mercat* (CAÑADAS 2016) o *Volem Palmerar*. Models com aquests ja han sigut provats des de fa dècennis en altres regions perifèriques europees (BORTOLETTO-FEDERICI 2013) que, a més, saben que en un mercat global els territoris menuts no tenen una altra diferència amb la qual significar-se que, justament, aquest llegat tradicional que transforma els territoris en conjunts únics. Però això, ja és una altra història que sobrepassa les fronteres d'aquest article, d'aquest tast etnogràfic del viure tradicional del camp d'Elx.



BIBLIOGRAFIA

- ÁLVAREZ MUNÁRRIZ, L. (2011), «La categoría del paisaje cultural», *AIBR, Revista de Antropología Iberoamericana*, 6 (1), p. 57-80.
- BORTOLETTO, N. - FEDERICI, M. C. (2013), *Lo sviluppo endogeno e i saperi tradizionali come risposta alla crisi*, FrancoAngeli, Milà.
- BROTONS, B. (1983), *Agrodelx (estudio socio-económico del campo de Elche)*, Punt i Ratlla, Elx.
- (1986), *S'ha perdut una cultura del camp d'Elx*, Aprinta, Crevillent.
- (1998), *Les pedanies del Camp d'Elx*, Ajuntament d'Elx, Elx.
- (2000), *Historia del campo de Elche*, Institut Municipal de Cultura, Elx.
- CAÑADAS, A. (2016), «Desenvolupament local a Elx. Visions enfrontades arran de la renovació del Mercat Central d'Elx», *LA REL·LA*, 29, p. 33-71.
- CARRIETHERS, M. (1995), *¿Por qué los humanos tenemos culturas?*, Alianza, Madrid.
- CORTINA, A (2014), *¿Para qué sirve realmente la ética?*, Paidós, Barcelona.
- GIDDENS, A. (1994), *Beyond left and right: the future of radical politics*, University Press, Stanford.
- GIDDENS, A. (1996), *The Consequences of Modernity*, Polity Press, Cambridge.



- HARRIS, M. (2009), *Introducción a la antropología general*, Alianza, Madrid, 1971 1a ed.
- HEIDEGGER, M. (2015), *Construir, habitar, pensar*, La Oficina Ediciones, Madrid, 1951 1a ed.
- HEYWOOD, A. (2010), *Introducción a la teoría política*, Tirant lo Blanch, València.
- Informe estadístic anual d'Agricultura* (2016), Ajuntament d'Elx. En: <http://www.elche.es/micrositios/observatorio/cms/menu/informes-estadisticos/>
- Informe estadístic anual de Població* (2016), Ajuntament d'Elx. En: <http://www.elche.es/micrositios/observatorio/cms/menu/informes-estadisticos/>
- JAÉN URBAN, G. (1979), «L'arquitectura popular dels horts de palmeres d'Elx. Tres exemples», *L'espill*, 4, p. 47-68.
- MENDOZA, V., *Quién te cerrará los ojos. Historias de arraigo y soledad en la España rural*, Libros del K.O., Madrid.
- MONGE, M. (2015), *Agua, tierra y capital. La construcción de una ciudad contemporánea. Elche, 1884-1903*, Universidad Miguel Hernández, Elx.
- ORS, M. (coord.) (2006), *Elx: una mirada històrica*, Ajuntament d'Elx, Elx.
- PALERM, A. (1987), *Teoría etnológica*, Universidad Autónoma de Querétaro, Mèxic.
- RAMOS FOLQUÉS A. (1987), *Historia de Elche*, Picher, Elx.
- SERRANO JAEN, J. (1995), *De patricis a burgesos: les transformacions d'una oligarquia terratinent, Elx, 1600-1855*, Institut de Cultura «Juan Gil-Albert», Alacant.
- TURNER, V. (1969), *The Ritual Proces: Structue and Anti-Structure*, Adline Publissing, Chicago.
- WOLF, E (2005), *Europa y la gente sin historia*, Fondo de Cultura Económica, Mèxic, 1987.

ANNEXOS

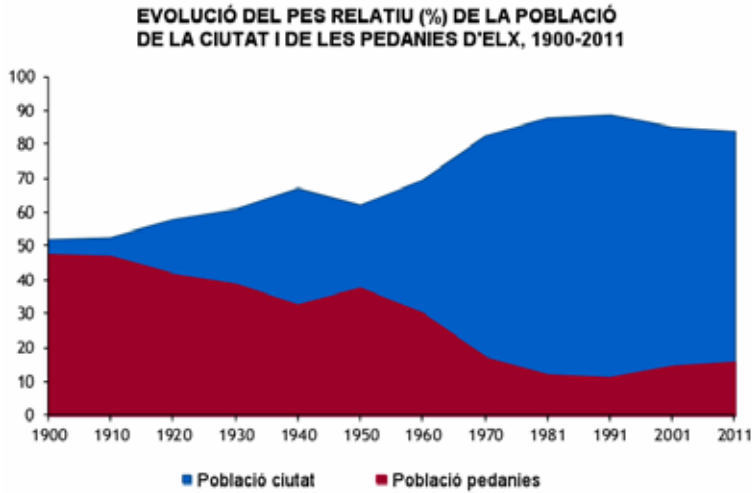


Fig. 1. Població urbana / rural. Elx, 1900-2011. Informe Anual de Població de l'Ajuntament d'Elx, 2016, p.15.

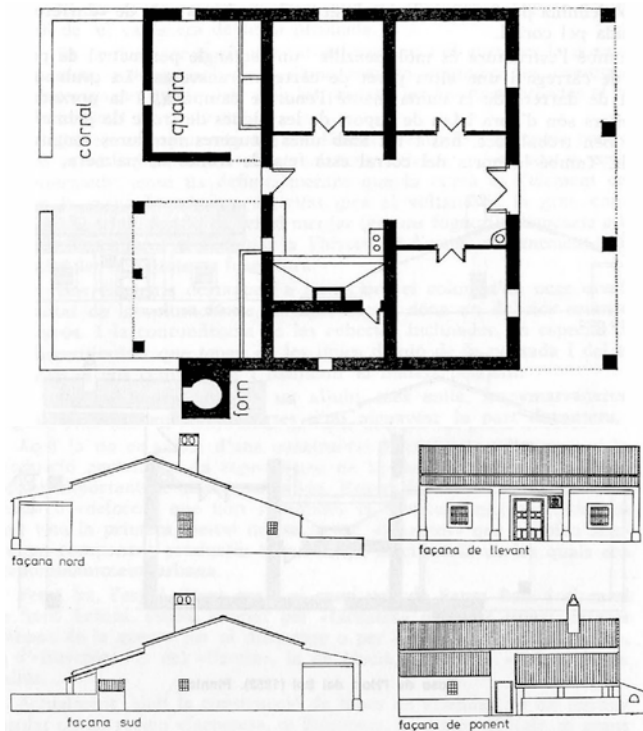


Fig. 2. Una tipologia de casa tradicional del camp d'Elx (Jaén Urban 1979).



Fig. 3. Casa de camp i hort de palmeres al camp d'Elx de principi del segle xx. Col·lecció Otto Wunderlich, en <http://www.elche.me/imagen/coleccion-otto-wunderlich-2>