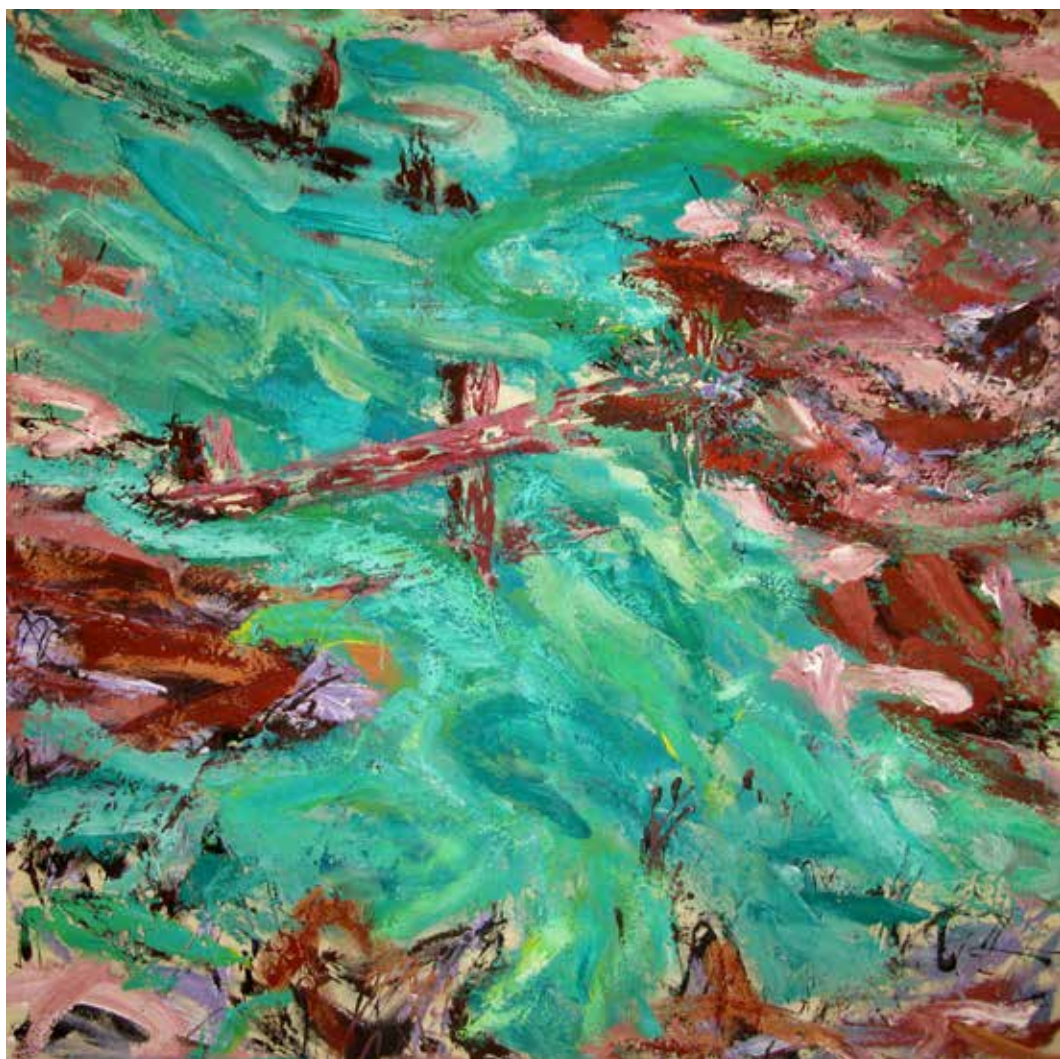


# Notes i comentaris







## NOTES SOBRE PARTICIPACIÓ D'ELX EN LA CREACIÓ DEL REIAL GABINET D'HISTÒRIA NATURAL, DE CARLES III

Josep CANDELA I QUESADA

**Resum:** Les peces arqueològiques trobades al jaciment de L'Alcúdia arribaren a estar entre els objectes que tingueren entrada en el Reial Gabinet d'Història Natural, en els primers anys d'aquesta institució, però posteriorment no hi romangueren. En aquest treball posem de manifest l'esforç que féu la corona borbònica per recopilar i conservar exemplars, en aquest cas, del món natural, per mitjà d'un manament als súbdits, en forma d'una *Instrucció*. Primerament fem una síntesi dels inicis i evolució del RGHN. Després, analitzarem les circumstàncies de l'arribada del manament a Elx i de la falta de resposta local. Per acabar, comentem la documentació referida a l'arribada de les restes de L'Alcúdia al gabinet, i el lliurament d'algunes peces que sí formaren part, per un breu període, de la col·lecció del RGHN.

**Paraules clau:** Il·lustració, museus, història natural, Elx.

**Title:** Notes on Elx's contribution to creating Charles III of Spain's Royal Cabinet of Natural History

**Abstract:** The archaeological pieces found in the deposit of l'Alcúdia were among the objects that entered the Royal Cabinet of Natural History (RGHN, Real Gabinete de Historia Natural) in the early years of this institution, but they did not remain there at a later stage. In this work we show the effort made by the Bourbon Monarchy to compile and preserve pieces, in this case, related to nature, by means of a mandate to its subjects, in the form of an Instruction. Firstly, we present a synthesis of the beginnings and the evolution of the RGHN. Then, we analyse the circumstances of the arrival of the mandate to Elx, and the fact that the city did not reply. Finally, we comment on the documentation referred to the arrival of the archaeological remains from l'Alcúdia to the Cabinet, and the delivery of some pieces that were, during a short period, part of the collection of the RGHN

**Keywords:** Illustration, museums, natural history, Elx.



## 1. EL REIAL GABINET D'HISTÒRIA NATURAL. INICIS I EVOLUCIÓ

El Reial Gabinet d'Història Natural, antecedent de l'actual Museu de Ciències Naturals, de Madrid, fou una institució creada pel rei borbó Carles III com un projecte per a instruir el poble, («para beneficio e instrucción pública» diu literalment en la justificació de la Instrucció) a més de servir per a popularitzar la bona imatge de la cort, en coherència amb les idees de la Il·lustració de les quals aquest monarca és, potser, el més genuí representant a Espanya.

En el període de la Il·lustració es produí un canvi en l'orientació dels gabinets de curiositats o cambres de meravelles, els promotors dels quals eren persones acabalades, gent de la noblesa cortesana i els reis. Després de la colonització d'Amèrica i les expedicions de conquesta i científiques, aquestes institucions tingueren una època de creixement com a conseqüència de les troballes d'espècies d'éssers vius i objectes de les diverses cultures resultants dels viatges a les terres del Nou Món recent descobertes. Anaren passant a poc a poc de ser uns magatzems més o menys ordenats segons criteris d'estètica, de composició espacial, o de raresa, a convertir-se en institucions en les quals els exemplars ja estaven disposats segons afinitats, característiques morfològiques, utilitat..., i tot això, amb una finalitat d'utilitat per a la indústria i el comerç de la metròpoli, i, també, didàctica, a més, és clar, de ser un mitjà d'exhibició del poder del propietari del gabinet. Quan començà a formarse el de la corona espanyola, en altres corts europees, com a França, ja n'hi havien constituïts. Carles III sembla que volgué que la col·lecció del Reial Gabinet tinguera una visió de ciència il·lustrada, i no solament fóra una col·lecció de curiositats com els gabinets de meravelles (VELASCO 2006).

El gabinet reial del qual parlem en aquest treball no fou el primer que s'intentà establir. Abans, l'iniciador de la nissaga borbònica, Felip V, l'any 1711, creà la Biblioteca Nacional d'Espanya i ja demanà mitjançant una reial cèdula als virreis, governadors i corregidors de les colònies, que enviaren per a eixa institució «las cosas singulares de piedras, animales, plantas, yerbas y frutos de cualquier género que no sea común» (DE MELHO 2014). No vol dir açò que tinguera una finalitat científica, perquè moltes voltes el desig de tenir exemplars estranys responia bé a simple curiositat o bé per a mostrar el poder davant la noblesa o altres monarques. El predecessor de Carles III, Ferran VI, creà la Casa de la Geografia i l'Estudi i Gabinet d'Història Natural, el 1752. El seu promotor, amb el suport del marquès de la Ensenada, fou Anto-

nio de Ulloa. Aquest marí, juntament amb Jordi Juan i Santacília, científic i marí novelder, féu l'expedició per a mesurar l'arc de meridià terrestre. Tenia elevades mires científiques i de divulgació del coneixement, per la qual cosa pretenia que el gabinet i la Casa de Geografia fóra efectivament un centre de formació científica per a preparar especialistes geògrafs, cartògrafs i en prospeccions mineres, a més que funcionara com a centre d'exposicions i docència (MAZO-PÉREZ 2012). Ensenada ja havia manat mitjançant una instrucció, en forma de Reial Orde de 8 d'abril de 1752, que s'enviaren antiguitats a la Reial Acadèmia de la Història, i el 1753, respecte de la Casa de Geografia, disposà, per Reial Decret de 14 de juliol que es trameteren a aquesta institució peces d'antiguitat, com ara pintures, monedes, escultures, etc. (QUIROSA GARCÍA 2008). Malauradament, la caiguda d'Ensenada féu que Ulloa dimitira, el 1755, de la direcció del gabinet i la institució fou desmantellada, motiu pel qual desaparegué la major part dels exemplars que hi havia.

José Celestino Mutis, botànic de renom i un dels naturalistes més coneguts de la ciència espanyola, també tingué la idea de proposar la fundació d'un gabinet reial, que estaria sota la seua direcció, a l'estil dels que havia en les principals ciutats considerades cultes d'Europa. Amb aquest propòsit, elevà, l'any 1764, al rei Carles III la petició amb un raonament ben fonamentat sobre els avantatges culturals, científics, de prestigi i també econòmics de l'estudi i coneixement de plantes i animals, petició que no fou atesa pel monarca. En ambdós casos es perdé una oportunitat de què la ciència espanyola assolira un paper capdavanter, o, almenys, es posara en el lloc que per la potència de la nació li corresponia, i que, com manifesta Mutis en el seu escrit, estava en condicions deplorables (no sols el cultiu de les ciències naturals).

Més tard, i gràcies a les persones il·lustrades de l'entorn reial, com ara el marquès de Grimaldi, el P. Enrique Flórez, Manuel de Junco i Pimentel, i d'altres, ja es donaren les primeres passes per a la creació del RGHN pel rei Carles III de Borbó (Ordre de l'any 1771). La col·lecció de la qual es partia era la de Pedro Franco Dávila.

Aquest personatge, poc conegut, però de gran importància en l'àmbit de la història natural, fou un il·lustrat crioll, nascut a Guayaquil, que en aquell temps formava part del Regne de Nova Granada. Fill d'un espanyol sevillà, Fernando Franco Dávila i d'una criolla equatoriana, Maria Magdalena Ruiz de Eguino. Es traslladà a Europa el 1746, a París, on emprà bona part de la seua fortuna procedent de l'activitat comercial en formar una excel·lent col·lecció d'història natural, superior que la que tenien molts reis i nobles. Col·laborà amb intel·lectuals i estudiosos





completant la seua formació científica. El 1767 edità el seu *Catalogue systematique et raisonné des curiosites de la Nature et de l'art, qui composent le gabinet de M. Dávila*, en tres volums i amb col·laboració del mineralogista Romé de l'Isle (CALATAYUD 1988).

Dávila ja havia intentat, des de l'any 1753, per mitjà del Marqués de la Ensenada, que la corona espanyola adquirira la seua col·lecció, raó per la qual elaborà una *Razón de la colección que don Pedro Franco Dávila ha juntado en el tiempo de su demora en Francia, tanto de historia natural como de otras cosas del arte*, però no tingué resposta possiblement per la caiguda d'Ensenada (CALATAYUD 1988). El 1767, de nou ho intenta per mediació del ministre Campomanes, sense èxit.

Finalment, l'any 1771, s'arribà a un acord de cessió de la col·lecció de Pedro Franco. Però possiblement no s'hauria finalitzat exitosament el tracte sense el recolzament que tingué l'oferiment de Dávila per part d'alguns personatges influents, com ja hem dit abans. Primerament parlà amb el Marqués de Grimaldi per a presentar-li el projecte, amb recomanació del Comte de Fuentes, ambaixador d'Espanya a França. Després sembla que fou determinant l'informe que féu el frare Enrique Flórez, al qual li ho agrai expressament Dávila, el 12 octubre d'eixe mateix any a petició de Grimaldi. El 17 d'octubre s'acceptà la col·lecció de Pedro Franco per a formar part del gabinet, que estaria dirigit per ell mateix.

El primer edifici estava ubicat en el carrer Alcalá, 13, de Madrid. L'apertura al públic tingué lloc el 4 de novembre de 1776, onomàstica del rei. L'acollida fou molt bona i els dies immediats s'arribaren a registrar uns 3.000 visitants. El 1777, José Moñino, comte de Floridablanca, que substituï Grimaldi com a nou Ministre d'Estat, es comprometé, a petició de Pedro Franco, a contribuir al foment del gabinet. La tasca científica del centre anà augmentant. Serví de centre de d'intercanvi de peces i d'ajuda a la creació de nous gabinets i museus, així com impulsor de projectes d'exploració, d'estudi, recollida i catalogació d'exemplars. A la mort de Pedro Franco, el 1786, la direcció passà a mans d'Eugenio Izquierdo. El desastre de la guerra per la invasió francesa, el 1808, afectà també el gabinet, i molt del seu contingut fou espoliat. Una vegada acabada la guerra, el 1815 passà a denominarse Reial Museu de Ciències Naturals. Després de diversos noms i canvis d'ubicació, el 1913 es queda amb el que hui té: Museu Nacional de Ciències Naturals (VELASCO 2006).

## 2. LA INSTRUCCIÓN. ARRIBADA A ELX

Ja hem dit abans que el 1771, mitjançant l'ordre d'acceptació de les col·leccions de Pedro Franco Dávila, fou el moment en què es constituï



el Reial Gabinet, i que la seua inauguració no es féu efectiva fins al 1776. Malgrat que les col·leccions inicials ja eren prou nombroses i riques en espècimens valuosos, la cerca d'un espai físic adequat per a la seua ubicació, i, també, la dificultat en la conservació, preparació i disposició dels exemplars féu que es necessitaren anys. A més a més, amb el desig que la col·lecció del gabinet tinguera la magnitud pròpia de la casa reial, i recollira la varietat natural i cultural de les terres del regne, Dávila instà el rei perquè es fera un document pel qual es manava als diferents càrrecs administratius de la corona en totes les possessions i nivells de responsabilitat, que recolliren exemplars per a enriquir el gabinet. El manament quedava expressat en una carta circular del marquès de Grimaldi (Fig.1), de la qual prenem les primeres paraules que expressen bé la seua finalitat; i el document és la *Instrucción* (Fig.2), xicoteta mostra del saber sobre història natural que posseïa el seu autor i en el qual s'explicava amb detall la descripció d'exemplars interessants que s'havien de recol·lectar i la manera de preparar-los. Ambdós texts aparegueren en *El Mercurio Histórico y Político*, revista que tenia caràcter quasi oficial, al maig de 1776.



CIRCULAR DE GRIMALDI- INSTRUCCIÓN



Fig.1. Circular de Grimaldi. (Google Llibres)



## INSTRUCCION.

*Hecha de orden del Rei N. S. para que los Virreyes, Gobernadores, Corregidores, Alcaldes mayores é Intendentes de Provincias en todos los Dominios de S. M. puedan hacer escoger, preparar y enviar á Madrid todas las producciones curiosas de Naturaleza que se encontraren en las Tierras y Pueblos de sus distritos, á fin de que se coloquen en el Real Gabinete de Historia Natural que S. M. ha establecido en esta Corte para beneficio é instruccion pública. (\*)*

### REINO MINERAL.

**E**L Reino Mineral comprehende las Tierras, Piedras, Minas, Sales y Betunes.

I. Las Tierras y Arenas son de diferentes colores, como blancas, negras, roxas, amarillas, azules &c. Unas son puras, otras mixtas con ocre, con sales, azufres ó betunes, con partes animales y vegetales, con polvos

---

(\*) Siendo nuestro intento nombrar solamente con toda brevedad las producciones mas conocidas, no observaremos el método de los Autores, ni la nomenclatura conocida en Europa, é ignorada ciertamente de muchos en América, por evitar á cada paso definiciones que serian indispensables para la inteligencia de la materia.

Fig. 2. Inici de la *Instrucción*. (Google Llibres)

A les diferents Governacions arribaren els esmentats documents i des d'aquestes es difongueren pels pobles de la seua jurisdicció. En el cas d'Elx, com que pertanyia a la Governació de Xixona, li fou remesa pel governador, Jacinto Xavier de Castro, al qual li l'envià l'intendent interí Gerónimo Oztiza en data 18 de juny de 1776, fent referència a la circular de Grimaldi de 30 d'abril. El sistema era de poble a poble, a càrrec del pressupost de cada un d'ells, per estalviar diners a la governació. Així, la comunicació era més lenta que pel sistema de vereda, seguit a la Governació d'Oriola (CANDELA 2014). Breument, la cronologia de la *Circular* i la *Instrucción* és:

30 abril: remissió per Grimaldi a l'intendent Geronimo Oztiza.

18 de juny: remissió de Geronimo Oztiza a Jacinto Xavier de Castro.



28 de juny: remissió de J. X. de Castro als justícies dels pobles i ho fa primer a Ibi. Mana que des d'ací es transmeta a Onil, d'aquest a Castalla, d'ací a Biar, d'ací a Salines, que ho remetrà a Elx.

5 de juliol: recepció a Elx de la circular, procedent de Salines. El document està signat en l'acta d'Elx el dia 8 de juliol per Marceliano Soler. I finalment, el dia 9 de juliol arriba d'Elx a Tibi.

El text de la circular és el que apareix al *Mercurio Histórico y Político* i el que està transcrit en l'arxiu d'Oriola. Però no va continuat del text íntegre de la *Instrucción*, com sí que ocorre en la documentació de Guardamar (CANDELA 2014), sinó que fa un extracte en vora vint línies del seu contingut, que abasta desenes de pàgines en la versió completa. En aquest extracte anomena els quatre grups de produccions: regne mineral, regne animal, regne vegetal i petrificacions, dels quals s'han de recollir exemplars, però no en fa una descripció ni tampoc diu com s'han de conservar i enviar les mostres. Òbviament, l'eficàcia motivadora de la circular i de la instrucció quedava pràcticament anul·lada.



Fig. 3. Remissió de la circular per J. Xavier de Castro. (AHME)

Possiblement, el fet que la major part de la descripció anara dirigida a les terres dels regnes d'ultramar, determinà que s'enviara solament



un extracte del document per bé que era molt tècnic, i, per contra, ro-manguera íntegre el text de la circular, que era el manament. Potser per raons econòmiques, perquè s'havia de pagar la còpia dels documents. A l'arxiu d'Ibi també està el document amb el mateix format.

Reproduïm l'inici del document de remissió i la transcripció parcial (Fig. 3). He respectat la grafia i els signes de puntuació originals. Es pot observar com hi ha diferències entre el text manuscrit i el que està imprès en *El Mercurio*, pel motiu que encara no estava molt assentada entre la població la normativa gramatical de la Reial Acadèmia Espanyola de la Llengua que feia pocs anys s'havia establert.

Muy Señores míos y de mi mayor estimacion: el Sr. Don Geroni-mo Oztiza con fecha de 18 de los corrientes me noticia que con la de 30 de abril proximo pasado de este año le había prevenido el Excmo. Sr. Marqués de Grimaldi lo siguiente =

(Text de Geronimo Oztiza que transcriu la circular de Grimaldi)

Muy Sr. mio: por carta de 30 de abril proximo pasado de esste año me previno el Excmo. Señor Marqués de Grimaldi primer Secretario de estado lo siguiente = El rey ha establecido en Madrid un Gavinete de Historia natural en que se rehunan no solo los Animales Vegetales, Minerales, Piedras raras, y quanto produce la naturaleza en los bastos dominios de su Magestad sino tambien todo lo que sea posible [...] e importante establecimiento.

Continua tot seguit el text de Xavier de Castro:

El expresado Señor Intendente interino me encarga me valga de sujeto instruido de las curiosidades que pudieran producirse en el distrito de la Governacion de mi cargo para que se sirva recoger algunas de las que se conoscan o descubran en adelante para que se les remita redusiendose principalmente la instruccion impresa que se sirve remitirme a quanto comprenda el Reino Mineral de tierras, Arenas, Cristales, Metales, sales, Carbones de tierra, Greas, Alquitrans, y otros simples que producen las minas o arrojan los bolcanes, del Reyno Animal, todos quantos animales quadrupedos, Pajaros, inceptos, Reptiles, y conchas particulares puedan hallarse en tierras y aguas, y del Reyno Vegetal, toda especie de Arboles, y plantas sus maderas, ojas, Flores, Frutos, semillas, Gomas, Aseites, y Balsamos, y toda Especie de pretificaciones ya sea de Animales o partes de ellos Huesos, Maderas, ojas, Arboles o qualesquiera otra pretificacion que se encuentre como assimismo qualquiera cosa particular que se considere oportuna y a proposito para colocarla en el Real Gavinete = Lo que participo a vuestra Merced por esta Carta sircular para que segun su consep-to, y valiendose del Parroco de esa Poblacion, y de qualesquiera otros sujetos inteligentes se sirvan contribuir al logro de lo que

quiere su Magestad remitiendome quantas curiosidades vayan encontrando para pasarselas a Vs. el señor Intendente quedandose vuestra Merced copia de esta la que mandaran pasar de Pueblo á Pueblo del Partido para evitar mayores costas = Dios guarde a Vs. Mercedes = Xixona 28 de junio de 1776 = B. L. M. de Vs. Ms. su mayor servidor Jacinto Xavier de Castro = Sres. Justicias de Ibi = Onil = Castalla = Biar = Salinas = Elche = y Tibi.

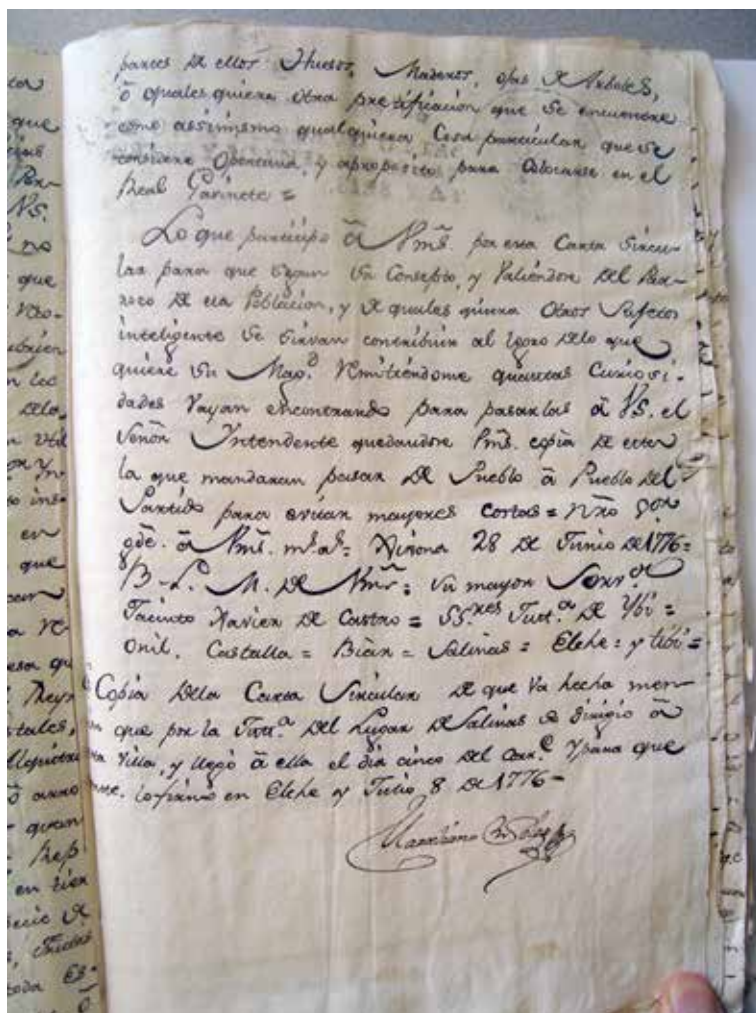


Fig. 4. Certificació de la còpia d'Elx. (AHME)

Finalment, la certificació de còpia (Fig. 4):

Es copia de la Carta Circular de que va hecha mencion que por la Justicia del lugar de Salinas se dirigió á esta villa, y llegó á ella



el dia cinco del corriente. Y para que conste, lo firmo en Elche y Julio 8 de 1776 =

Marceliano Soler

Després, arribà a Tibi el dia 9 de juliol per mitjà de Sebrían Pastor, veí d'Elx, segons consta en l'escrit signat per Ginés Arques, escrivà de Tibi (Fig. 5).

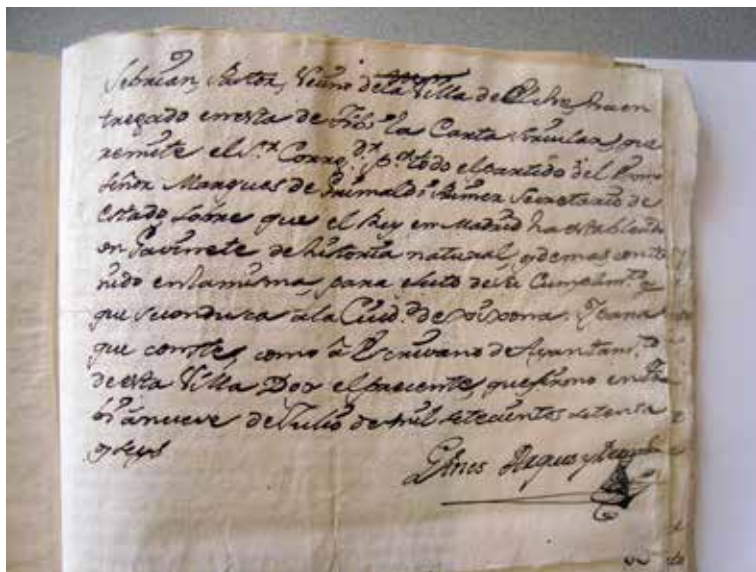


Fig. 5. Assentament de l'arribada a Tibi. (AHME)

### 3. LA FINALITAT DE LA INSTRUCCIÓN I RESULTATS

Malgrat les bones intencions de Dávila a fer el document de la *Instrucción*, i del rei i ministre a fer-la arribar i conèixer per tothom, el grau de receptivitat no correspongué a l'esforç fet. No hi ha constància que s'enviaren exemplars des d'Elx, ni de la resta de la governació de Xixona. En la Governació d'Oriola se'n féu una d'una serp blanca i groga. Però es pot dir que la participació dels pobles fou escassa en tots els regnes d'Espanya, fet del qual es lamentava Dávila. Solament respongueren d'una manera clara les persones que ja estaven interessades en les ciències naturals o bé eren intel·lectuals, nobles i alts burgesos, molts dels quals pertanyien a acadèmies (CANDELA 2014). Al Regne de València, el moviment *novator* havia destacat com capdavanter científic entre finals del s. XVII i començament del XVIII, però la victòria borbònica anul·là la seua influència. Després del revifament científic que tingué lloc a partir de la segona meitat del segle XVIII, podem anomenar

algunes figures de rellevància que col·laboraren en el RGHN, com ara el dissecador i gravador Joan Baptista Brú, famós per la dissecció i gravat del *Megatherium*, el botànic Tomás Villanueva i Entraigües, i nobles com el Comte de Caylús i el Comte de Lumiares.

### 3.1. Troballes de L'Alcúdia

Malgrat la manca de resposta a la *Instrucció*, sí que hagué una relació entre els il·lustrats d'Elx i el RGHN, tot i que no estava relacionada amb l'esmentat document perquè ocorregué abans que aquest es publicara, però sí que fou un exemple de la importància que se li donava a les troballes arqueològiques en l'entorn de la cort. Ja hem parlat més amunt de l'interés de Felip V i Ferran VI, per protegir i conservar el patrimoni, i les instruccions i disposicions legals al respecte impulsades per Ensenada. A més, la Reial Acadèmia de la Historia promogué mesures de conservació, recopilació, ordenació dels béns i detenció de l'espoli que s'estava produint en el patrimoni artístic, tot i que no sempre amb èxit (QUIROSA GARCÍA, 2008). Aquest ambient favorable a la posada en valor de les troballes arqueològiques i restes històriques, juntament amb la creació del RGHN (que inicialment no era solament d'història natural, sinó que incloïa també curiositats diverses, com vestits, pintures, peces d'art, etc.) feia cinc anys per Carles III, és el context cultural i social en què té lloc l'enviament de les peces trobades en el jaciment de l'Alcúdia.

Com que la descripció i la història de les excavacions de l'Alcúdia estan sobradament estudiades, no hi entraré, sinó que solament faré esment de les dates i protagonistes, per a centrar-me en l'enviament i recepció en el RGHN.

Després de la primera intervenció per Ascensio de Morales, el 1752, i les posteriors excavacions per Leonardo Soler de Cornellà i Josef Caamaño, el 1775, aquest escrigué el ministre Grimaldi en data 25 de març, posant-lo en coneixement dels descobriments i ja aparegueren aquestes troballes com a notícia en *La Gaceta de Madrid* el 26 de març de 1776 (PAPÍ RODES 2008). Per mitjà de Pedro Iriarte s'enviaren els objectes («las curiosidades») a Pedro Franco Dávila, amb el fi que les examinara, en qualitat de conservador i director del gabinet. El rei manifestà el seu desig de conèixer quines eren les peces trobades i per això Iriarte demanà a Dávila que li les tornara, cosa que aquest féu el dia següent. El 5 d'abril està reflectida en la correspondència del RGHN la documentació relacionada amb aquesta comunicació (CALATAYUD 1987: ref. 285). Els documents de què consta són:







- Carta de Josef Caamaño (25 de març) al marquès de Grimaldi informant-lo dels objectes trobats i dels quals fa una descripció.
- Carta de Josef Caamaño, Leonardo Soler i Diego de Cuesta.
- Carta de Domingo Iriarte a Dávila (5 d'abril), demanant-li "las curiosidades" perquè el rei volia veure-les.
- Contestació de Dávila (6 d'abril).
- Nota de Domingo Iriarte on consta la devolució de les curiositats. (7 d'abril)
- Dictamen de Francisco Pérez Bayer sobre les monedes antigues i curiositats. (6 i 7 d'abril)
- Nota de Domingo Iriarte fent tramesa al RGHN de les medalles trobades a Elx (8 de maig).
- Còpia de la descripció de les esmentades medalles (21 de maig).

Aquesta fou la curta estada que tingué part del material trobat al jaciment de l'Alcúdia en el RGHN, del qual sortí als pocs dies. D'haver-s'hi quedat, la riquesa i importància de les peces potser podria haver fet d'aquesta contribució la més important de quantes en el Regne de València s'enviaren al gabinet. Però potser sí que tinguem una contribució que atén l'esperit de la *Instrucción*, i és l'enviament de medalles a Pedro F. Dávila fet per Domingo Iriarte procedents d'Elx (Fig. 6).

Amigo y Sr. S.E. me manda enviar a V m. para el Gabinete o Museo la adjunta caja con medallas encontradas (segun dicen) en Elche...

Amigo y Sr. S.E. me manda enviar  
á Vm. para el Gabinete ó Museo, la  
adjunta Caja con medallas encontradas  
(segun dicen) en Elche. Buen provecho  
le hagan á Vm, y mande á su  
afecto Amigo,  
Domingo Iriarte

Fig. 6. Nota d'Iriarte sobre lliurament de medalles.



La nota d'Iriarte és de 8 de maig, i, per tant, abans que la *Instrucción* arribara a Elx, de manera que la caixa no podia haver-se enviat des d'Elx com a conseqüència de l'esmentada ordre. És més probable que el marquès de Grimaldi, al qual possiblement es referisquen les lletres S. E., com a promotor del gabinet i autor de la circular, i qui, també, possiblement tindria en el seu poder els objectes, les trametera directament a Dávila, com a contribució al gabinet i en coherència amb la intenció del document.

Després de convertir-se el gabinet en Museu de Ciències Naturals, aquestes medalles, passaren al museu Arqueològic Nacional, on ara estan, l'any 1867 (PAPÍ RODES 2008). Igual hauria passat amb la resta de les troballes, si s'hagueren dipositat al gabinet.



## BIBLIOGRAFIA

### Fonts documentals

*INSTRUCCION. Hecha de orden del Rey N. S. [...] el Real Gabinete de Historia Natural que S. M. ha establecido en esta Corte para beneficio e instrucción pública*, Arxiu Històric Municipal de Guardamar (AHMG, ubicat al CEIVR).

Carta de Pedro Buonafede informant de la circular del Marquès de Grimaldi i de la *INSTRUCCION* sobre el RGHN. Doc. 2159, núm. 15. Arxiu Històric d'Oriola (AHO).

Carta circular del Marquès de Grimaldi e *INSTRUCCION*. Publicada en *El Mercurio histórico y político, maig 1776*, p. 92-133. Còpia digital a partir d'un original de la Universidad Complutense de Madrid, proporcionada per Google Llibres.

Carta circular de Grimaldi tramesa per Xavier de Castro. Document H-89/6. «Mano de Reales órdenes que bajan de los tribunales superiores en este año de 1776». Doc. 24. Arxiu Històric Municipal d'Elx (AHME).

Fons documentals del Museo Nacional de Ciencias Naturales (MNCN), Madrid.

Fons de l'Arxiu Municipal d'Ibi.

### Referències bibliogràfiques

CALATAYUD ARINERO, M<sup>a</sup> Àngeles (1987), *Catálogo de documentos del Real Gabinete de Historia Natural (1752-1786)*, Consejo Superior de Investigaciones Científicas, Museo Nacional de Ciencias Naturales, Madrid.

— (1988). *Pedro Franco Dávila y el Real Gabinete de Historia Natural*, Consejo Superior de Investigaciones Científicas, Museo Nacional de Ciencias Naturales, Madrid.

CANDELA I QUESADA, Josep (2014), «Creació del “Real Gabinete de Historia Natural” de Carles III. Implicació de la Governació d'Oriola», *Baluard*, anuari de l'Institut d'Estudis Guardamarencs.



- MAZO-PÉREZ, Victoria (2012), *Pedro Franco Dávila (1771-1786). De Guayaquil a la Royal Society*, Sánchez Almazán, J. I. (Coord.), Consejo Superior de Investigaciones Científicas, Madrid.
- PAPÍ RODES, Concha (2008), *Aureliano Ibarra y la Alcudia*, Publicacions de la Universitat d'Alacant, Alacant.
- QUIROSA GARCÍA, M. Victoria (2008), «El nacimiento de la conciencia tutelar. Origen y desarrollo durante el siglo XVIII», *e-rph*, juny, revista semestral.
- ROBERTO DE MELLO PEREIRA, Magnus - ROCHA BARBALHO DA CRUZ, Ana Lúcia (2014), «“Naturalia, Mirabilia et Monstrosa”. El envío de manuales y de circulares al virreinato del río de la plata para instruir a la recolección de productos naturales, en el siglo XVIII», *Revista de Historia Iberoamericana* [en línea] 2014, 1, [data de consulta: 12 de desembre de 2014 ]
- VELASCO, M<sup>a</sup> Carmen (2006), «Salvador López, relojero del real gabinete de historia natural», *Madrid histórico*, 6, novembre-desembre, p. 38-43.