

LA FAMÍLIA MODERNA A L'ALT GAIÀ. NUPCIALITAT I FECUNDITAT

per Valentí Gual Vilà

INTRODUCCIÓ

Oferirem en aquest article l'exposició dels resultats que vàrem obtenir en la nostra tesi doctoral (Gual, 1991) relatius al comportament nupcial i fèrtil de les famílies dels segles XVI-XVIII per a un conjunt de localitats de la zona de l'Alt Gaià.

Primer detallarem algunes precisions i farem una mica d'història del mètode de reconstrucció de famílies que ha servit per bastir l'estudi present. Quant a la nupcialitat, assenyalarem les edats mitjanes al primer i ulteriors matrimonis de les dones i homes de l'Alt Gaià durant l'Edat Moderna i ens aproximarem al coneixement del fenomen dels corrents migratoris via noces a través de l'exemple de Pontils.

Pel que fa a la fecunditat, subdividirem l'anàlisi en tres apartats: el ritme de composició familiar -concepcions pre-nupcials, naixements il·legítims i intervals protogenèsics-, la dimensió de la família -el nombre de fills- i els límits de la família -l'edat de la mare a la darrera maternitat i la durada de la unió matrimonial-.

EL MÈTODE DE RECONSTRUCCIÓ DE FAMÍLIES

Tot i que els resultats obtinguts amb el sistema d'explotació numèrica de les dades cedides pel registre parroquial són importants i atansen força al coneixement de l'evolució quantitativa de la població, no hi ha dubte que un coneixement de més qualitat i més profund d'aquesta pot i ha de ser aconseguit mitjançant el mètode de reconstrucció de famílies.

El primer autor que desbrossà el sistema fou el demògraf suec Hyrenius quan el 1942 desenvolupà mètodes extraordinàriament similars als d'Henry i Fleury. Quatre anys més tard, el 1946, Meuvret havia obert una porta al nou món de les crisis demogràfiques. Sense que Henry ho sabés, l'historiador Goubert aplicava la tècnica en el curs d'un estudi, ara cèlebre, sobre el Beauvaisis. Henry va acabar de concretar la metodologia en el curs de dos treballs no menys inoblidables: el de la burgesia de Ginebra -1956- i, juntament amb Gautier, el de la parròquia normanda de Crulai -1958- (Flinn, 12).

Per tant, els creadors de la metodologia foren els francesos L. Henry i M. Fleury, amb l'obra que té per títol **Des registres paroissiaux à l'histoire de la population. Manuel de dépouillement et d'exploitation de l'état civil ancien**, del 1956, acompanyada i arrodonida amb el **Nouveau manuel de dépouillement et d'exploitation de l'état civil ancien**, del 1965.

Aquell any, Henry i Fleury afirmaven «ce nouveau Manuel a le même objet que le précédent: définir, en vue d'étudier la démographie historique, une méthode d'exploitation des registres paroissiaux (...) ces documents étant la source la plus sûre, la plus continue et la plus complète pour la période pré-statistique» (Henry-Fleury, 1965, 13).

Hom recordava, també, que la situació havia canviat des de l'aparició del primer **Manuel** el 1956: el treball de nombrosos historiadors o demògrafs havia augmentat el coneixement, fins llavors prou minso, que hom tenia de les poblacions del passat pre-estadístic i, encara, la investigació havia obert nous problemes i calia, per tant, cercar solucions. Aquesta va ser la tasca encetada per les reedicions revisades de l'obra. Són, doncs, més de 30 anys a la recerca d'un mètode apte per a reconstruir les famílies del passat de cara a conèixer-ne la seva composició. Avui, la darrera versió del mètode es pot trobar a **Techniques d'analyse en démographie historique**, publicat per l'INED, el 1980, i traduït el 1983 al castellà per l'editorial Crítica amb el títol **Manual de Demografía Histórica**.

El sistema de reconstrucció, en les seves línies mestres, pot ser explicat amb certa brevetat. Passa pel buidat nominal dels tres tipus d'actes fonamentals -baptismes, òbits i matrimonis-. Un cop dut a terme, hom procedeix a efectuar una ordenació alfabètica dels esponsoris atenent al primer cognom del nuvi i a inserir a la fitxa corresponent els baptismes i les defuncions, tant d'albats com de cossos. Es tracta, doncs, de desenvolupar una genealogia fins a l'últim extrem.

Com és natural pensar, cal un bon registre parroquial per dur a terme aquesta comesa. Un registre on no existeixen buits documentals insalvables -de més de 20 anys de durada- i on les omissions i els errors no siguin massa importants. Afirmem, d'entrada, que la pèrdua de documentació més tolerable rau en les actes de defunció, mentre que són especialment greus i insalvables les de baptisme i de boda. Les segones i terceres impedeixen de saber l'edat d'accés al matrimoni, l'interval protogenèsic, la durada de la unió matrimonial, l'edat a la darrera maternitat, la fecunditat legítima i, tot plegat, determinen que la fitxa hagi de restar oberta.

Quant a les omissions, dir que poden ser de tres tipus: fortuïtes, selectives i sistemàtiques. Les primeres deriven d'imponderables -malaltia del capellà, per exemple- o d'oblits -el mal costum de no aixecar acta immediata de la cerimònia duta a terme-.

Les omissions selectives resulten de la pràctica per part dels pares de no declarar un naixement o del fet que el mossèn no cregui necessari d'inscriure un baptisme d'un nadó mort poc després de néixer. No cal dir que són mancances temibles de cara a aconseguir una bona reconstrucció familiar i que cal mirar de descobrir si existeixen i, cas que així sigui, tractar de mesurar-ne l'abast.

Les omissions sistemàtiques pertocuen, més que res, a la manca d'anotació dels albats fins a una època i/o edat determinada.

Pel que fa els errors, la major part són referits a la confusió entre els noms de diverses persones.



El cloquer d'Aguiló. Foto: Gual

En el cas de la Conca, hem pogut detectar i establir els quatre tipus d'imponderables. Ens hi referirem només a tall d'exemple, però val a dir que afecten la major part de les parròquies, si bé, i això cal tenir-ho molt present, fins un punt en que mai retallen la validesa dels resultats obtinguts a través de la reconstrucció familiar.

D'omissions fortuïtes en trobem a Rocafort, quan arran d'un canvi de rector deixen d'anotar-se els òbits (Gual, 1988, 96). Cal apuntar, que, a més, el fenomen del subenregistrament de les defuncions sembla ser molt estès en èpoques de sobremortalitat.

D'exemples d'omissions selectives en podríem citar diversos. Escollim el de Solivella. Si ens fixem en els infants batejats d'urgència, observem que cinc apareixen directament inscrits al registre de defuncions sense que el seu nom aparegui en l'apartat dedicat als baptismes. Pensem que ha de ser en el camp dels nens «primsenyats» on el subenregistrament era més freqüent, ja fos en les actes de baptismes o ja fos en les de defunció. Cas que es produís en ambdós indrets, la localització és molt difícil i només un interval intergènesic aberrant pot permetre d'apuntar-la, que no de demostrar-la.

Les pèrdues d'informació sistemàtiques han estat apuntades sovint i no sembla que calgui insistir-hi aquí: afecten amb exclusivitat els registres de defuncions dels albats, els quals no són inscrits de manera fiable i contínua fins a la segona meitat del segle XVII, generalment. D'altre cantó, advertim que gairebé mai figuren les edats dels nuvis en casar -només n'és una excepció el registre de La Riba, vers 1800, però es tracta d'un centenar de partides amb aquesta informació sobre milers sense-i, fins ben entrat el segle XVIII, de les persones mortes. Això, a més, no implica que les edats estiguin ben calculades (Gual, 1988, 106).

Els errors són molt escassos. Afecten als canvis d'ordre dels cognoms de l'infant batejat o d'alguna persona traspassada. Són, certament, molt poques les oportunitats en què s'esdevé aquesta circumstància i el factor en qüestió és menystenible.

En aquest apartat, no voldríem deixar d'insistir en un punt que considerem molt important. Fem remarca que cal anotar sempre tots els noms -o prenom- de l'infant batejat: ultra l'aspecte de l'aprofitament onomàstic d'aquesta informació, cal tenir sempre ben present que hom pot adoptar en-vida qualsevol dels tres prenom rebuts en el baptisme. És evident que si només hem inscrit el primer nom, a l'hora de la reconstrucció familiar les dificultats amb què topem poden ser quasi insalvables.

LA NUPCIALITAT

Edats mitjanes al matrimoni en primeres núpcies

Efectuarem ara un repàs a les edats al matrimoni en primeres núpcies tant per a l'home com per a la dona a l'àrea alto-gaianenca. Només disposem d'informació al

respecte per a 6 localitats -vegeu-les a la part esquerra del quadre següent- i és el segle XVII aquell que podem tractar amb més exhaustivitat. Aquest punt és important, puix que precisament aquesta etapa resta força desatesa en molts estudis i és interessant de comparar els resultats obtinguts amb els de la zona de la Conca estricta.

Edat d'accés al matrimoni dels homes

Per a tot el període on disposem d'informació estem en condicions d'oferir els resultats següents:

Quadre I. Edat mitjana d'accés al primer matrimoni dels homes.

Conjunt de 6 llocs de l'Alt Gaià.

Parròquia	segle XVI		segle XVII		segle XVIII		1801-1815	
	Edat X	Casos	Edat X	Casos	Edat X	Casos	Edat X	Casos
Biure	-	0	28,12	8	28,41	59	27,83	12
Figuerola-G.	-	0	29,50	18	28,83	29	28,25	4
Les Piles	24,00	1	28,28	36	0	-	0	-
Pontils	-	0	25,78	27	27,44	38	-	0
Sta.Perpètua	-	0	28,00	30	27,66	6	-	0
Vallespinosa	-	0	27,57	33	-	0	-	0
Mitjana	(24,00)	1	27,88	152	27,84	132	28,04	16

Tot plegat abastem 301 casos i la gran majoria dels mateixos es concentren al segle XVII -50%- i al XVIII -44%-. La informació referent al segle XVI és simbòlica i molt escassa la dels primers quinze anys del segle XIX.

Entre el segle XVII i el XVIII l'estabilitat de la mitjana d'edat d'accés al matrimoni és la nota dominant i obtenim una oscil·lació molt més important entre màxim i mínim al XVII -3,72 anys de diferència entre Figuerola-Guimons i Pontils- que al XVIII -encara no un any entre Biure i Santa Perpètua-.

En entrar al XIX sembla apreciable un lleuger retard en l'edat d'accés al casament que al XVII es situa 2 anys i mig per damunt de la mitjana general de la Conca estricta i al XVIII encara no 1 any i mig.

Edat d'accés al matrimoni de les dones

En el cas de l'edat d'accés al matrimoni de la dona disposem d'un nombre d'observacions que quasi dobla el que teníem per al cas dels homes: 548 contra 301.

La majoria d'avaluacions corresponen al segle XVII -352, el 64%-, seguit del XVIII -152, el 28%-, mentre que tant finals del segle XVI com inicis del XIX abasten uns minsos percentatges -4% cadascun-.

Quadre II. Edat mitjana d'accés al primer matrimoni de les dones.

Conjunt de 6 llocs de l'Alt Gaià.

Parròquia	segle XVI		segle XVII		segle XVIII		1801-1815	
	Edat X	Casos	Edat X	Casos	Edat X	Casos	Edat X	Casos
Biure	20,00	1	21,83	29	22,07	69	22,81	16
Figuerola	-	0	22,46	54	22,06	32	21,29	7
Les Piles	18,88	16	21,02	62	-	0	-	0
Pontils	14,50	2	21,15	78	22,71	42	-	0
Sta.Perpètua	16,00	2	20,67	85	22,00	9	-	0
Vallespinosa	-	0	20,27	44	-	0	-	0
Mitjana	17,35	21	21,23	352	22,21	152	22,05	23

Encara que el nombre d'observacions referent al segle XVI i al període 1801-1815 és escàs, podem detallar un retard constant en l'edat a l matrimoni de les dones alto-gaianenques que només s'aturaria a inicis del segle XIX.

En les dues etapes on el nombre de mostres sembla suficient -segles XVII i XVIII- s'observa un retard de quasi un any exacte, alhora que els resultats mitjans difereixen en excés 1 any i 3 mesos pel segle XVII i en defecte 3 mesos pel segle XVIII respecte a l'evolució observable a la Conca estricta.

Quant a les diferències per segles entre edat mitjana més tardana i més primerenca, hom les pot quantificar en 2,19 anys pel Sis-cents -del 22,46 de Figuerola al 20,27 de Vallespinosa- i tan sols de 9 mesos 0,71- en els homogenis resultats del segle XVIII -del 22,71 de Pontils al 22 exacte de Santa Perpètua-.

Edats mitjanes al matrimoni en segones núpcies

A la zona del curs alt del riu Gaià, les informacions referents a l'edat mitjana dels homes a l'hora de contraure el segon matrimoni resten molt limitades.

Quadre III. Edat d'accés al matrimoni de l'home en segones núpcies.

Conjunt de 6 llocs de l'Alt Gaià.

Parròquia	segle XVII		segle XVIII		1801-1815	
	Edat X	Casos	Edat X	Casos	Edat X	Casos
Biure	-	0	37,00	3	46,50	2
Figuerola-Guim.	37,50	2	46,50	6	-	0
Les Piles	40,60	5	-	0	-	0
Pontils	35,16	6	40,83	12	-	0
Sta.Perpètua	43,75	4	42,00	2	-	0
Vallespinosa	-	0	-	0	-	0
Mitjana	39,25	7	41,58	23	46,50	2

Una mostra de 32 casos només permet de dibuixar una tendència de comportament que s'expressa en el sentit d'un retard en l'edat al segon casament dels homes al llarg del segle XVIII i de poc més de 2 anys respecte al XVII. Només Santa Perpètua trenca aquesta tònica.



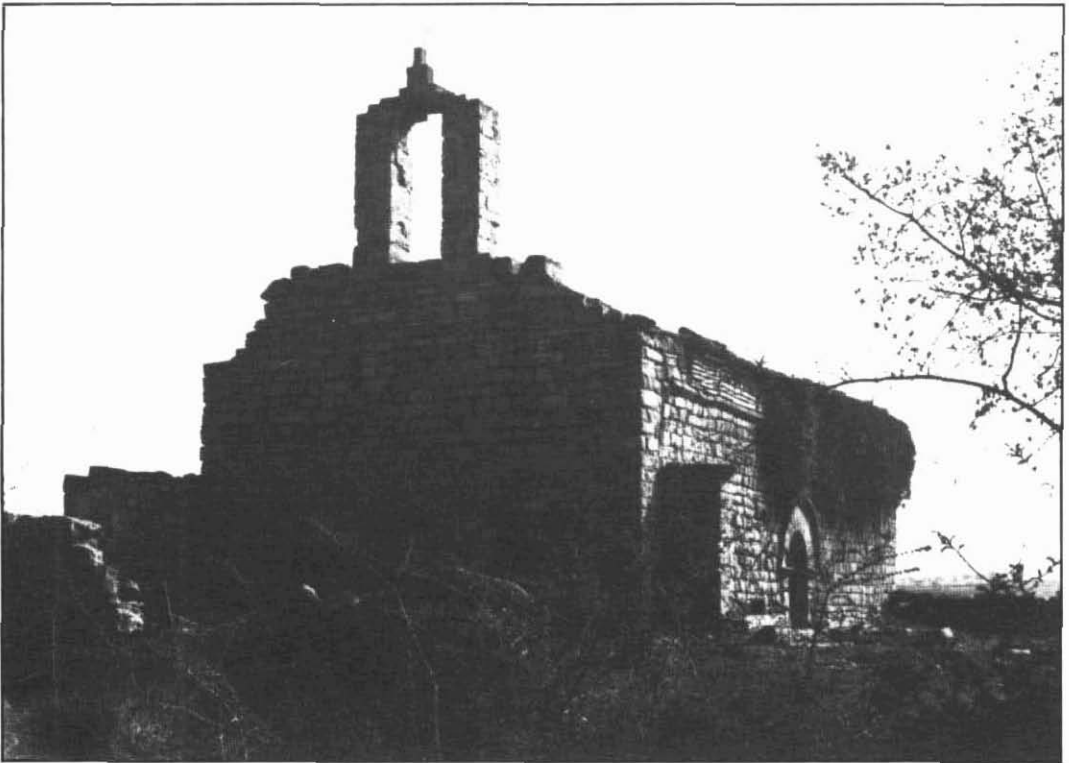
El castell de Les Piles. Foto: Gual

Oferim els resultats relatius a les vídues:

Quadre IV. Edat d'accés al matrimoni de la dona en segones núpcies.

Conjunt de 6 llocs de l'Alt Gaià.

Parròquia	segle XVII		segle XVIII		1801-1815	
	Edat X	Casos	Edat X	Casos	Edat X	Casos
Biure	25,50	2	40,50	2	33,00	3
Figuerola-Guim.	31,86	7	31,67	3	-	0
Les Piles	30,50	9	-	0	-	0
Pontils	31,33	3	35,33	3	-	0
Sta.Perpètua	30,33	6	37,00	1	-	0
Vallespinosa	26,50	4	-	0	-	0
Mitjana	29,34	31	36,12	9	33,00	3



Vista de l'església de Figuerola. Foto: Vallbona

A efectes de pura exhaustivitat, apuntem que a Les Piles i a darrerries del segle XVI una vídua casà als 26 anys.

El nombre d'avaluacions és lleugerament superior al dels homes i permet de constatar un retard important en l'edat al segon matrimoni en les dades del segle XVIII. Hom pot adduir, amb raó, que el nombre d'observacions disponibles per aqueixa centúria és molt magre però, si més no, la marxa vers una edat més tardana sembla apuntar-se. Segurament, el fet que al segle XVII hi hagués un major nombre de matrimonis trencats en pot constituir una explicació: hi havia més vídues i tornaven a casar amb rapidesa per tal de procedir a la reconstitució de les famílies i possibilitar la procreació, base del creixement demogràfic. D'altra banda, l'edat d'accés al matrimoni de les vídues és més primerenca que la dels vidus, fet que també es donava a la Conca estricta.

La residència anterior dels esposos

L'elecció de Pontils obeeix al fet que conserva una bona part de registre del segle XVIII, que presenta una informació més bona que el cas de Biure i té més pes demogràfic que Figuerola-Guimons. Biure i Figuerola són els dos únics llocs on el registre arriba fins el 1815, llevat de Santa Coloma, on només hem dut a terme el recompte numèric.

Pontils (Alt Gaià)

1585-1767

Pontils-Pontils:	15%
Fora-Pontils:	47%
Pontils-Fora:	27%
Fora-Fora:	11%

Marits: Conca de Barberà	49	Mullers: Conca Barberà.....	26
Alt Camp.....	20	Alt Camp.....	16
Anoia	19	Anoia	13
Segarra.....	6	Segarra.....	2
Alt Penedès	2	Baix Camp.....	2
Tarragonès.....	2	Alt Penedès	2
Urgell	1	Vallès Oriental.....	2
Baix Penedès	1	Baix Penedès.....	1
Berguedà.....	1		

No catalans..... 8

Total..... 109

Total 64

En el cas Pontils sorprén, d'entrada, l'escàs nombre de noces celebrades entre parroquians: un ridícul 15%. El reduït poblament del lloc constitueix, sens dubte, l'explicació. Els pontilencs i les pontilenques havien d'anar a cercar marits i esposes fora de la localitat perquè el migrat nombre d'habitants hi obligava.

La Conca obté el primer lloc de la nòmina relativa als marits forans. Un 45% en procedia. Són 24 les localitats que entren en la relació. Hi ha molt poques concentracions dignes de tal nom: 6 són de Santa Perpètua, 5 de Santa Coloma, 4 de Montalegre -sufragània de Santa Perpètua- i de Conesa, 3 de Forés, de Sant Gallard i de Sarra, 2 de Figuerola, Biure, Vallverd i Les Piles, 1 de L'Espluga, Savellà, Montbrió de la Marca, La Cirera, Guimons, Vallespinosa, Seguer, Blancafort, Rocafort, Rocamora, Fonoll, Valldeperes i Llorac.

Cal, per tant, posar una mica d'ordre dins aquesta relació. Així, sabem que 28 dels 49 nuvis forans naturals de la Conca casats a Pontils eren de l'Alt Gaià i 7 de la Plataforma Segarrenca. Un altre cop, la proximitat resta com a factor clau, puix que, certament, 35 dels 49 marits forans naturals de La Conca pertanyen a l'immediat rodal pontilenc. Del coll de Deogràcies cap al sud, en altres paraules, de la Conca estricta, només procedeixen 7 nuvis i 6 d'aquests, tots excepte l'espluguí, són nats a pobles de la zona nord de la Conca.

El segon lloc l'obté l'Alt Camp. Hi comptem 20 casos, el 18,4% del total. També és l'Alt Camp més proper a Pontils: hi ha 5 nuvis de Querol, 3 d'Esblada, 2 de Salmella. La meitat són de llogarrets que no disten ni 10 km. de Pontils. Encara caldria, afinant poc, afegir-hi el de Montagut. La resta: 3 de Cabra, 2 d'Alió i Vila-rodona, 1 de Bràfim i de Valls.

L'Anoia quasi encalça l'Alt Camp, ja que forneix 19 entrades -17,4%-. Ací només el nucli de Bellprat -4 entrades- és proper a Pontils, però amaga el terme del castell de Queralt que aporta 4 casos més. Són 8 de 19. Entre Bellprat i Miralles no hi ha, en línia recta, cap poblat. Miralles cedeix 3 nuvis. Roqueta, perduda al bell mig dels boscos anoiencs, 1. La Goda, al nord d'Aguiló, 1 altre. La Llacuna i Tous, 2 més. Orpí, en la línia de Miralles, 1 més. Montmaneu, als confins segarrencs, el darrer.

Segueixen després els francesos -8 casos-. I al seu darrera, els segarrencs: 3 del poblet de Civit, 1 de Granyena, 1 d'Agramuntell i 1 de Montfar. Tot a La Segarra més pròxima al vessant nord de la Conca.

La resta és testimoniatge pur: 2 de l'Alt Penedès -1 de Mediona i 1 de Pontons -a tocar amb l'Anoia, el darrer-, 2 del Tarragonès -El Catllar i La Riera-, només 1 urgellenc -Ciutadilla-, 1 del Baix Penedès -Bellver- i 1 del Berguedà -La Nou-.

En resum, resta clar que Pontils escollia els efectius humans en els nuclis més propers i que Santa Perpètua i agregats i Santa Coloma i sufragànies constituïen un



Antiga retrospectiva de la parroquial de Biure. Foto: Vallbona

bon centre d'atracció. L'Alt Camp i l'Anoia aportaven homes a l'altar pontilenc procedents de les poblacions i els llogarrets més acostats al poblet alto-gaianenc.

A Pontils hi van casar 64 noies foranes. Abasten, recordem, un 27% del total d'enllaços destriats quant al lloc d'origen anterior dels esposos i aconseguixen, per tant, un gruix considerable del total.

Les 4 primeres comarques repeteixen ordre d'importància. La primera, la Conca, controla un 39,7% del conjunt de núvies de fora vila, 6 punts menys que en el cas dels homes. Són, doncs, 26 les mosses procedents de la Conca. D'on? Majoritàriament, de l'Alt Gaià: 23 de les 26. Sobretot de Santa Perpètua -8- i de Santa Coloma -5-, però també de Biure -3-, Guimons i Vallespinosa -2-, Sant Magí, Aguiló i Figuerola -1-. El món alto-gaianenc, vet-ho aquí. De les altres 3, 1 és de Vallverd -només passat el coll de Deogràcies-, 1 de Forés i la darrera de l'allunyat nucli de Vallclara.

Com en el cas dels homes, el segon lloc l'ocupa l'Alt Camp. Són 16 aportacions, el 25% just del total. I de les 16, 15 són del la zona d'aquella comarca més propera

a Pontils: 5 de Querol, 3 de Bellprat i de Salmella i 2 d'Esblada i de Montagut. Només la noia nascuda a Cabra trenca la tònica.

El tercer lloc, també per a l'Anoia. Amb 13 casos, el 20%. Un altre cop, una Anoia gens distant: 3 de Miralles, 2 d'Orpí i Tous, 1 de Fiol, Queralt, La Llacuna, Clariana, Roqueta. Només Porquerisses un pèl més lluny.

Els resultats que ofereixen les tres comarques que figuren en primer lloc de la relació són dignes de retenir. Més que comarques és l'immediat rodal pontilenc el que palesa la seva presència.

És clar que, testimonialment, n'hi havia que venien de més lluny: 2 dones del Baix Camp -La Selva i Prades-, 2 de l'Alt Penedès -Pontons, però atenció perquè la distància en línia recta no va més enllà dels 15 kms.-, 2 de la Segarra -1 de Granyena i 1 de Santa Fe de Motfred, en els mateixos límits de la comarca segarrenca amb la zona colomina-, 2 del Vallès Oriental -Caldes- i 1 del Baix Penedès -El Vendrell-.

Aquests són els resultats que ofereix Pontils: un tènue domini de l'àrea alto-gaianenca, seguida de l'«hinterland» propiciat per l'Alt Camp i l'Anoia. Posats a no poder casar amb gent de la parròquia, els pontilencs moderns no extremaven massa en l'espai la seva recerca.

El reduït poblament de Pontils empenyia i obligava a cercar efectius humans de cara a nodrir les noces de la parròquia fora de la vila. En aquest sentit, la taxa general d'exogàmia obtinguda és alta i assoleix el valor percentual 70,9. D'altre cantó, fins i tot les núvies afluïen amb constància del rodal immediat a casar a Pontils -26,2% davant el 44,7% dels nois-.

LA FECUNDITAT

El ritme de composició familiar

Les concepcions pre-nupcials

En el conjunt de les 6 parròquies on disposem d'informació, obtenim un conjunt de 12 concepcions pre-nupcials des de la data d'inici del registre fins l'any 1700. Totes pertuquen al segle XVII.

Posades en relació amb el conjunt d'interval·ls protogenèsics avaluats corresponents a matrimonis on coneixem l'edat de la mare en casar només en retenim 8, mentre que el global d'interval·ls són 161. Resulta un 4,97% de concepcions anteriors a la boda que ha de ser entès com a percentatge mínim. Si considerem totes les concepcions pre-nupcials i només els interval·ls suara referits, detallem un 7,45% de presència d'aquest tipus de concepcions, percentatge màxim, puix que hi ha d'altres interval·ls a considerar.

La distribució per mesos i per parròquies és la següent:

Quadre V. Distribució mensual de les concepcions pre-nupcials.

Conjunt de l'Alt Gaià (inici registre-1700).

Parròquia	0	1	2	3	4	5	6	7	Total casos
Biure					1				1
Figuerola-Guim.		1						1	2
Les Piles		1		1		1			3
Pontils	1								1
Santa Perpètua			1		2				3
Vallespinosa	1		1						2
Total	2	2	2	1	3	1	0	1	12

Poca cosa podem comentar del comportament individual de les diverses parròquies, perquè el nombre de mostres és molt migrat. Sí que és observable, en canvi, una concentració de les concepcions pre-nupcials en l'interval 0-3 mesos (7 de 12), mentre que les degudes a la impaciència abans de la imminent boda i catalogables en l'interval 6-7 són realment escasses.

Apuntem, per altre cantó, que cap de la dotzena de dones que quedà embarassada abans del matrimoni era vídua, encara que en una ocasió ignorem el seu estat matrimonial anterior a la boda. En 3 oportunitats desconeixem si el pare era vidu o solter i tota la resta d'avaluacions pertoquen noces entre fadrins.

Assenyalem un fet curiós: a Vallespinosa els dos pares que no van esperar al matrimoni per engendrar fills eren francesos.

Al segle XVIII i fins el 1815, l'estudi es veu forçosament limitat a la meitat de parròquies. En total, controlem 5 concepcions pre-nupcials que abasten un 6,75% dels intervals protogenèsics coneguts, encara que només en 4 ocasions corresponen a dones amb edat en casar coneguda -5,41%-.

Resulta:

Quadre VI. Distribució mensual de les concepcions pre-nupcials.

Conjunt de l'Alt Gaià (1701-1815).

Parròquia	0	1	2	3	4	5	6	7	Total casos
Biure								1	1
Figuerola-Guim.						2			2
Pontils								1	1
Total						2		2	4

Cal afegir un cas pertocant Biure i en el qual l'infant tenia 1 any i 7 dies quan els pares van casar.

Tot i l'exigu nombre de mostres, observem un domini de la categoria de concepcions pre-nupcials en el lapse immediatament anterior a la celebració del matrimoni, aquelles que, segons Planes, són fruit de la impaciència. S'ha produït, doncs, un canvi notable respecte al segle XVII, quan dominaven les concepcions anteriors a la boda immerses en l'interval 0-3 mesos.

Els 5 pares eren solters a l'hora de casar i només 1 dona era vídua.

Tot plegat, obtenim una visió global d'aquest caire: un abast percentual entre el 5 i el 7,5% al segle XVII i entre el 5,5 i el 6,75% al segle XVIII i primers anys del XIX; un desplaçament en la distribució per mesos agrupats en passar del segle XVII al XVIII i una presència irrellevant de les vídues -1 cas sobre 17-.

Els naixements il·legítics

En quadre-resum dels resultats globals per zones:

Zona	Llocs	Nxs.il.l.	Total bapt.	% il.l.
Conca estricta	15	543	57.138	0,95
Alt Gaià	7	77	6.146	1,25
Plataforma Seg.	5	60	6.787	0,88
Totals	27	680	70.071	X: 0,97

Hem procedit a efectuar una taula on recollíem l'evolució anual de les cerimònies baptismals pertocants a fills de fortuna. Presentem aquí els resultats agrupats per decennis i per zones:

Distribució decennal dels baptismes de fills de fortuna

Decenni	Conca	Alt Gaià	Platf. Seg.	Total
1571-1580	2	0	0	2
1581-1590	4	0	2	6
1591-1600	5	2	0	7
Total	11	2	2	15
1601-1610	5	2	0	7
1611-1620	6	3	2	11
1621-1630	8	5	2	15
1631-1640	17	6	3	26
1641-1650	27	4	8	39
1651-1660	20	5	3	28

1661-1670	18	5	2	25
1671-1680	14	6	4	24
1681-1690	22	4	5	31
1691-1700	18	5	2	25
Total	155	45	31	231
1701-1710	31	6	2	39
1711-1720	17	6	2	25
1721-1730	9	1	2	12
1731-1740	15	2	1	18
1741-1750	24	0	2	26
1751-1760	25	5	2	32
1761-1770	31	5	1	37
1771-1780	39	2	3	44
1781-1790	52	1	3	56
1791-1800	53	1	4	58
Total	296	29	22	347
1801-1810	65	1	5	71
1811-1815	16	0	0	16
Total	81	1	5	87
General	543	77	60	680

Cal tenir en compte un punt metodològic important: el nombre de parròquies que aporten les dades al quadre anterior no és sempre el mateix ja que l'estat de conservació dels diversos registres parroquials no ho permet. Malgrat aquesta limitació, no ha d'escapar a l'anàlisi el fet que les etapes 1641-1660, 1681-1690, 1701-1710 i 1771-1810 concentren un nombre de casos altament significatiu. És simptomàtic que moltes s'identifiquin amb períodes bèl·lics i, per tant, de desgavell i de conflictivitat social, de trasbals, en definitiva. Són moments propicis per a l'abandonament de nadons o per al manteniment de relacions sexuals fora del matrimoni. Potser fins i tot caldria apuntar una possible relaxació dels costums cap a les acaballes del segle XVIII, coincidint amb una pèrdua del control que sobre la moralitat pretenia d'establir l'Església.

Convé de saber el moviment estacional del fenomen. Fou:

Moviment estacional dels baptismes de fills de fortuna.

Conjunt de 6 llocs de l'Alt Gaià.

Gn.	Fb.	Mç.	Ab.	Mg.	Jy.	Jl.	Ag.	St.	Oc.	Nv.	Ds.	
4	7	5	4	2	5	4	7	5	2	5	5	= 55

Amb màxim mensual proporcional al febrer i mínim compartit per maig i octubre i amb un comportament estacional diferent al de la Conca estricta ja que hivern i estiu abasten idèntic nombre de casos -16- i el mínim és primaveral -11-, seguit de la tardor -12.

La distribució per sexes a l'Alt Gaià, sense considerar Aguiló:

Distribució per sexes dels fills de fortuna

Conjunt de 6 llocs de l'Alt Gaià

Nens: 29 -52,73%-

Nenes: 25 -45,45%-

Indet.: 1

L'indeterminat pertoca a Biure. Obtenim menys pes percentual de les minyones que a la Conca estricta. Només a Biure i a Santa Perpètua van ser majoria.

Per segles:

	s.XVI	s.XVII	s.XVIII	1801-1815
Nens:	1	23	5	0
Nenes:	1	15	9	0

L'infant de sexe indeterminat fou nat al segle XVIII i observem com al XVII els nens són ampla majoria, ben diversament que al XVIII.

Les diferències respecte al quadre decennal radiquen en el fet que aquí manca Aguiló -22 casos-.

Recollim de Planes unes consideracions al voltant de la possible importància del tema del sexe de l'infant il·legítim batejat: «un gran predomini de nenes (...) podria indicar un percentatge molt fort dels abandonaments, car un matrimoni tindria probablement més tendència a abandonar una nena que no pas un nen» (859). A una nena calia dotar-la en arribar a edat de matrimoni i no era una força de treball tan apreciada com un nen i per això creu Planes, que no obté un predomini clar d'un sexe sobre un altre, que dominaven els bastards sobre els infants abandonats (861).

Només pretenem de donar unes notes generals al respecte de la terminologia usada pels diversos rectors a l'hora de batejar els fills il·legítims -terme que, per cert, no apareix mai-.

Sense necessitat de quantificar, podem constatar el domini de la fórmula «fill de pares incògnits», molt estesa a partir del darrer quart del segle XVII.

Darrera s'hi situa el «fill de ventura», mentre que ja és més ocasional el «fill de fortuna».

Molt més escadusseres són les apreciacions «bord» i úniques les «fill de Déu i de Santa Maria» (La Guàrdia, 1602) i «fill de secret» (Vimbodí fins 1634).

Els intervals protogenèsics

Rep el nom d'interval protogenèsic el que s'escola entre el matrimoni i el primer naixement i és comptat en mesos complets. El càlcul té gran importància de cara a avaluar la il·legitimitat i concretar el ritme de composició familiar.

El conjunt alto-gaianenc que hem estudiat és format per una petita munió de micro-parròquies. El nombre de mostres serà, doncs, força limitat pel que fa als casos individuals i ens haurem de basar en evolucions generals.

L'interval protogenèsic mitjà a les diferents poblacions fou:

Quadre VII. Interval protogenèsic mitjà.

Diversos grups d'edat al matrimoni.

Conjunt de l'Alt Gaià (ss.XVII-XVIII).

Parròquia	s.XVII				s.XVIII			
	≥ 19	20-24	25-29	30-34	≥ 19	20-24	25-29	30-34
Biure	75,00	14,80	15,50	-	21,60	19,26	19,13	9,50
Figuerola	28,33	23,40	20,57	-	42,33	24,00	-	-
Les Piles	32,95	21,00	11,00	13,00	-	-	-	-
Pontils	27,44	13,82	22,64	20,00	36,17	20,50	23,00	9,00
Sta.Perp.	23,94	26,50	15,80	-	-	-	-	-
Vallespi.	29,50	17,40	11,00	-	-	-	-	-
Mitjana	36,19	19,49	16,09	16,50	33,37	21,25	21,07	9,25
Casos	70	48	30	3	19	33	15	3
% s/total s.	46	32	20	2	27	47	21	5

L'evolució general dels intervals protogenèsics a l'Alt Gaià ha ser posat sempre en relació amb l'escàs nombre de mostres avaluades: 151 per al segle XVII i 70 per al segle XVIII. En aquest segle perdem tota la informació referent a Les Piles, Santa Perpètua i Vallespinosa.

El grup de noies casades amb menys de 19 anys d'edat és majoritari al segle XVII i ofereix un interval mitjà de separació entre la data de matrimoni i el naixement del primer fill de 36,19 mesos -3 anys-. Només retenim un cas a Biure i aquest ofereix un interval aberrant -75 mesos-. Sense considerar-lo la mitjana cau a 28,4 mesos. Destaca l'amplitud de l'oscil·lació -9 mesos- entre Les Piles i Santa Perpètua.



Detall de l'església de Guimons. Foto Vallbona



Pontils entre la vegetació. Foto: Vallbona

En relació al segle XVIII, l'interval protogenèsic del grup de dones que ara estudiem assoleix 33,37 mesos i cal destacar que gairebé 2 anys separen la mitjana de Biure, obtinguda gràcies a 10 casos, de la de Figuerola, a partir de tan sols 3 avaluacions. Si efectuem la ponderació de Biure al segle XVII, constatem un comportament atípic: l'interval protogenèsic del XVIII excedeix en 5 mesos al del XVII.

El grup de dones casades a 20-24 anys esdevé el més ben representat al segle XVIII. Al segle XVII, hom obté una mitjana de 19,49 mesos entre el matrimoni i el primer fill que s'ha vist altre cop superada al segle XVIII -21,25 mesos-, ara només en encara no 2 mesos. Altre cop, les oscil·lacions són molt amples, sobretot al segle XVII: quasi 1 any de diferència entre els resultats de Biure i de Santa Perpètua.

El grup de dones casades a 25-29 anys figura amb 30 mostres al segle XVII, de les quals només 2 pertoquen a Biure i 1 a Vallespinosa. La mitjana resultant és de poc més de 16 mesos, inferior en 5 mesos als resultats detallats pel segle XVIII i on només podem avaluar 8 casos a Biure i 7 a Pontils.

El quadre resta tancat amb unes indicacions sobre el grup de 30-34 anys, l'únic que ofereix un retrocés en l'interval protogenèsic entre les dues centúries.

A tall d'exhaustivitat, apuntem que 2 dones casades a més de 35 anys col·loquen un interval mitjà de 21,50 a Figuerola i al segle XVII, mentre que a Pontils i al segle XVIII n'obtenim un de 15 mesos per una dona classificable al mateix grup.

Retenim la idea d'un comportament diferenciat respecte a la Conca estricta: a l'Alt Gaià els intervals protogenèsics mitjos semblen en retard al segle XVIII i el fet és ben comprovable en els casos de Figuerola i Pontils en els dos primers grups d'edat al matrimoni considerats «≥19 anys» i «20-24 anys». De fet, la pèrdua d'informació a la meitat de parròquies i l'escasessa del nombre de casos no dóna peu a efectuar gaires conclusions més.

Pel que fa a l'agrupació dels intervals per períodes mensuals seguirem, òbviament, la mateixa distribució emprada en el cas de la Conca estricta. Amb l'efecte de recollir les dades en un sol quadre consignem entre parèntesi l'interval corresponent on, en mesos, (1) = 0-7, (2) = 8-15, (3) = 16-22, (4) = 23-29, (5) = 30-36 i (6) = 37 mesos i més.

Quadre VIII. Intervals protogenèsics agrupats.

Edat de la dona al matrimoni coneguda.

Unions d'un mínim de 5 anys de durada.

Pq.	s.XVII							s.XVIII						
	(1)	(2)	(3)	(4)	(5)	(6)	Total	(1)	(2)	(3)	(4)	(5)	(6)	Total
Biure	1	4	3	0	0	1	9	2	18	11	4	3	3	41
Fig-Gu.	1	8	5	3	1	3	21	1	3	2	1	0	3	10
Piles	1	12	2	0	5	11	31	-	-	-	-	-	-	—
Pontils	1	18	7	4	7	4	41	1	10	3	1	1	7	23
St.Ppt.	4	11	11	2	4	6	38	-	-	-	-	-	-	—
Vpi.	0	6	7	3	4	1	21	-	-	-	-	-	-	—
Total	8	59	35	12	20	26	161	4	31	16	6	4	13	74

La migradesa dels casos avaluats atenent a l'anàlisi uniparroquial invalida qualsevol assaig interpretatiu fet seguint aquest camí. S'imposa, doncs, comparar les dades dels dos segles:

	segle XVII	segle XVIII
	% casos	% casos
(1) i (2)	41,61	47,30
(3) a (5)	42,24	35,13
(6)	16,15	17,57

On observem que el nombre de casos relatiu a fills engendrats com a molt tard en els sis primers mesos després del matrimoni no experimenta cap variació important entre un i altre segle. Escau de recordar que a la Conca estricta passava del 40% al 70%.

Igualment s'esdevé quant als nadons més de 3 anys després de la celebració de la boda. Mentre a la Conca estricta passaven de representar el 20% al segle XVII al 6,5% al segle XVIII, a l'Alt Gaià encara augmenten representació, sobretot a Figuerola-Guimons i Pontils.

Haurem de convenir, doncs, que la zona del curs alt del Gaià que hem estudiat ofereix un comportament ben diferent a la Conca estricta pel que fa als intervals protogenèsics.

La dimensió de la família

El nombre de fills per família

Analitzarem l'evolució del nombre mitjà de fills per família completa a l'Alt Gaià. La variable ens resultarà molt més ben coneguda al segle XVII que al segle XVIII, fet que deriva de la situació documental.

Pel segle XVII aquests són els resultats:

Quadre IX. Mitjana de fills per família completa.

Conjunt de l'Alt Gaià (segle XVII).

Famílies completes amb baptismes recuperats inclosos.

Parròquia	Edat al casament de la dona				
	≥19	20-24	25-29	30-34	+35
Biure	-	7,00 (3)	-	-	-
Figuer.-Gui.	9,00 (2)	7,00 (2)	5,50 (2)	-	-
Les Piles	6,88 (8)	6,50 (2)	6,50 (2)	-	-
Pontils	8,60 (10)	6,40 (5)	5,50 (4)	5,00 (3)	-
Sta.Perpt.	7,55 (9)	5,00 (5)	4,33 (3)	-	-
Vallespinosa	5,80 (5)	6,50 (6)	-	-	1,00 (1)
Mitjana	7,57 (34)	6,40(23)	5,46(11)	5,00 (3)	1,00 (1)

Treballem sobre una mostra de 72 casos, el 47% dels quals corresponen al grup de dones casades amb menys o 19 anys, el 32% al grup de 20-24 anys i el 15% al de 25-29 anys.

Tan sols als tres primers grups el nombre d'avaluacions pot resultar, si més no, orientatiu de la tendència. Observem com la mitjana de fills per família completa recula constantment, per passar de 7 i mig a 6 i mig i a 5 i mig, amb una «pèrdua» d'un fill per grup.

Dins dels grups les diferències són importants: en el de «menys 19» hom passa dels 5,80 fills de mitjana de Vallespinosa als 9 de Figuerola-Guimons; al grup de «20-24» dels 5 de Santa Perpètua als 7 de Biure i Figuerola; al grup de «25-29» dels 4,33 de Santa Perpètua als 6,50 de Les Piles.

Apuntem que la mitjana de fills per família dels tres primers grups és 6,48 i que fins aquí la mostra és representativa. Dels 4 primers grups d'edats al matrimoni en resulta una mitjana de 6,11 fills i de 5,09 si considerem el total.

Al segle XVIII, amb la informació limitada a 3 localitats, tenim:

Quadre X. Mitjana de fills per família.

Conjunt de l'Alt Gaià (segle XVIII).

Famílies completes amb baptismes recuperats inclosos.

Parròquia	Edat al casament de la dona				
	≥ 19	20-24	25-29	30-34	+35
Biure	8,88 (8)	6,63 (8)	7,00 (4)	6,00 (1)	-
Figue.-Gui.	9,00 (1)	6,33 (3)	-	-	-
Pontils	6,50 (4)	8,66 (3)	5,00 (2)	-	-
Mitjana	8,13 (13)	7,21 (14)	6,00 (6)	6,00 (1)	-

Només operem sobre 34 avaluacions, majoritàriament concentrades als dos primers grups d'edat al matrimoni.

S'escau, més que res, de comentar la tendència general. Hom pot tornar a observar el retrocés del nombre mig de fills de família conforme es retarda l'edat de la dona al matrimoni: 8,13-7,21-6,00. Un valor mitjà de la pèrdua que ronda la unitat.

Amb tot, els valors mitjans que ofereix la reduïda mostra de localitats alto-gaianenques permet de constatar un guany del nombre de descendents al segle XVIII: la mitjana dels tres primers grups és 7,11 davant els 6,48 del segle XVII i si considerem els quatre primers és de 6,84 contra els 6,11. El benefici és proper a 0,70 punts.

Esdevé difícil de dur a terme comparacions interseculars, puix que només 3 parròquies disposen de registre tant al segle XVII com al XVIII. En el cas de Biure,

l'única comparança possible ateny la descendència mitjana del grup de dones casades a 20-24 anys, que cau molt lleugerament entre els segles XVII i XVIII.

A Figuerola només ens permetem de recordar la repetició dels valors en el grup de «menys 19» i la minva en el central.

A Pontils, les dones casades amb encara no 19 anys van tenir més fills al segle XVII que al XVIII, contràriament al succeït en el grup de 20-24 anys.

Deixem-ho aquí, tot recordant que el segle XVIII també ofereix a l'Alt Gaià unes millors possibilitats d'incrementar el tamany de la família.

Els límits de la família

L'edat de la mare a la darrera maternitat

Aportem tot seguit els resultats obtinguts per a la zona de l'Alt Gaià en relació amb l'establiment de l'edat materna al darrer part.

Quadre XI. Mitjana d'edat a la darrera maternitat.

Famílies completes. Dones casades amb 30 anys o més excloses
 Conjunt de l'Alt Gaià (segle XVII)

Parròquia	Edat al casament de la dona		
	≥ 19	20-24	25-29
Biure	-	39,33 (3)	-
Figuerola-G.	39,00 (2)	40,00 (1)	42,00 (3)
Les Piles	36,50 (8)	42,00 (1)	40,00 (1)
Pontils	40,33 (6)	35,00 (3)	40,67 (3)
Sta.Prpt.	37,75 (8)	37,33 (6)	39,67 (3)
Vallespinosa	33,33 (3)	37,25 (4)	37,00 (1)
Mitjana	37,38 (27)	38,49(18)	38,87 (11)

Entre parèntesi, el nombre d'observacions.

Treballem amb una mostra de 56 observacions, reduïda en comparació a la Conca estricta, però que diversos autors empren en treballs monogràfics -Tàrrega: 64 casos, del 1652 al 1699-. D'aquest poc més de mig centenar d'observacions, gairebé la meitat corresponen al grup de menys de 19 anys en casar i una tercera part al grup de «20-24 anys».

Observem com l'edat mitjana a la darrera maternitat és cada cop més alta a mesura que es retarda l'edat d'accés de la dona al casament. Creix 1,11 anys entre el primer i el segon grup i 0,38 entre el segon i el tercer. Tot plegat, les dones esposades entre 25 i 29 anys tenien el darrer fill un any i mig més tard, de mitjana, que les casades amb menys de 19 anys o 19. Aquest retard és la meitat del conuenc, on la diferència entre els grups extrems era de 3 anys.

L'edat mitjana global a la darrera maternitat també és inferior a l'Alt Gaià que a la Conca estricta en 0,81 punts -quasi un any-: 38,25 anys a la primera zona i 39,06 a la segona àrea.

En el primer grup, 7 anys separen el màxim de Pontils del mínim de Vallespinosa. Les oscil·lacions estan retallades al segon grup d'edats al matrimoni entre el màxim de Les Piles i el mínim de Vallespinosa: 4,75 anys. Una diferència semblant entre màxim i mínim és detectable al darrer grup: 5 anys entre Figuerola-Guimons i Vallespinosa. Cal destacar que el mínim sempre és concentra a Vallespinosa.

Els resultats a oferir per al segle XVIII resten limitats a la meitat de parròquies:

Quadre XII. Mitjana d'edat a la darrera maternitat.

Famílies completes. Dones amb 30 anys o més excloses.

Conjunt de l'Alt Gaià (segle XVIII)

Parròquia	Edat al casament de la dona		
	≥ 19	20-24	25-29
Biure	41,20 (5)	39,00 (8)	43,00 (6)
Figuerola	37,00 (1)	40,25 (4)	-
Pontils	36,33 (3)	41,50 (2)	41,00 (1)
Mitjana	38,18 (9)	40,25 (14)	42,00 (7)

Entre parèntesi, el nombre d'observacions.

El nombre de casos avaluats -30- és minso i la meitat se'ls enduu el grup de dones casades entre 20 i 24 anys.

L'edat mitjana a la darrera maternitat creix constantment entre els diversos grups d'edat: 2,07 anys separen els resultats del segon grup dels del primer i 1,75 anys els del tercer dels del segon. Això implica que, per terme mig, les dones casades entre 25 i 29 anys tenen el darrer fill quasi 4 anys més tard que les del grup de «menys 19», encara que la migradesa de la mostra només permet d'apuntar la tendència.

La mitjana global d'edat a la darrera maternitat es situa en 40,14 anys, 0,60 punts per sobre de la conqwenca a la mateixa època.

Quant als comentaris per grups, no ens hi estendrem. Destaquem, només, com l'amplitud de gairebé 5 anys entre els resultats del grup «menys 19» es veu retallada en els altres dos grups d'edat al matrimoni i com la parròquia de Biure aconseguix les mitjanes més elevades en el primer i el tercer grup.

La comparació entre les dades d'un segle i d'un altre ha de ser global, puix que disposem de molt escassa informació per a Biure al segle XVII i les dades de Figuerola-Guimons són sempre molt escasses, mentre que Pontils mostra uns resultats molt variables entre una i altra centúria: 4 anys d'avenç a la darrera maternitat al XVIII respecte al XVII en el grup de «menys 19» -36 contra 40-; 6,5 de retard al grup «20-24» -41,5 contra 35- i gran igualtat al grup «25-29» -41 i 40,67-.

Per altre cantó, convé destacar que l'edat mitjana global a la darrera maternitat es retarda un parell d'anys al segle XVIII -40,14 contra 38,25- i que també s'eixampla la diferència entre els diversos grups d'edat i les respectives mitjanes: 3,82 anys separen la mitjana de «25-29» de la de «≥19» al segle XVIII, només 1,49 anys al segle XVII.

La durada de la unió matrimonial

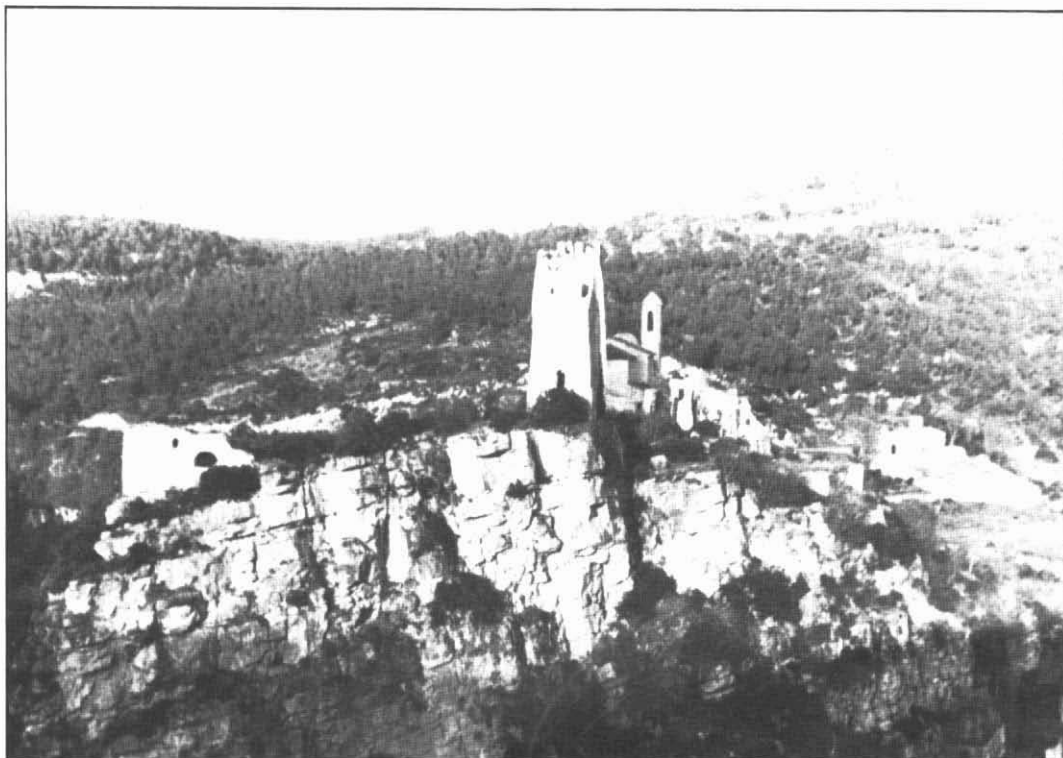
Els resultats obtinguts per a la zona de l'Alt Gaià pel que fa a la durada mitjana del període fèrtil de la dona en anys són aquests:

Quadre XIII. Mitjana de durada del període fèrtil femení.

Conjunt de l'Alt Gaià (ss.XVII-XVIII)

Parròquia	s.XVII	s.XVIII	Diferència
Biure	17,50	18,99	+1,49
Figuerola-Guim.	17,87	16,57	-1,30
Les Piles	18,48	-	-
Pontils	17,52	16,90	-0,62
Sta. Perpètua	17,58	-	-
Vallespinosa	15,59	-	-
Mitjana	17,42	17,49	

Les mitjanes que presentem aconseguixen, pràcticament, valors idèntics. La primera és efectuada atenent a les dades sobre 6 localitats i la segona només sobre 3, però els resultats són molt semblants.



Santa Perpètua. Les dues esglésies i la torre sobre els cingles del Gaià. Foto: Vallbona

Al segle XVII, encara no 3 anys separen el màxim de Les Piles del mínim de Vallespinosa. A la resta de poblacions, els valors són molt parells -entre 17,50 i 17,87-

Tant a Pontils com a Figuerola-Guimons els resultats reculen de manera molt clara al segle XVIII, però el màxim de Biure enlaira la mitjana que supera en 0,07 l'aconseguida al segle XVII. Això, traduït, en temps, són poca cosa més que uns quants dies.

La mitjana del Sis-cents és inferior en més d'un any a la de la Conca, mentre que la del Set-cents és quasi idèntica.

RECAPITULACIÓ

La definició dels principals paràmetres de la nupcialitat a l'Alt Gaià durant els segles XVII i XVIII ha de passar per assenyalar l'existència d'unes edats mitjanes al primer matrimoni de 27,9 i 27,8 anys per als homes i 21,2 i 22,2 anys per a les dones, respectivament. Per tant, el retard en l'edat al matrimoni només s'acusa en el cas de les donzelles, mentre que els fadrins esposen en edat quasi idèntica. L'anàlisi de la residència anterior dels nuvis ha estat centrada en el cas de Pontils.

Hem pogut calcular una taxa d'exogàmia molt alta, propera al 71%, fruit de les reduïdes dimensions demogràfiques del poblet. A més, la proximitat geogràfica esdevé clau de volta explicativa del mercat matrimonial.

En l'apartat de la fecunditat destacar quant al ritme de composició familiar l'existència d'un volum de concepcions pre-nupcialis oscil·lant entre el 5 i el 7% i d'una il·legitimitat de l'1,25%. Els intervals protogenèsics van de 36,2 mesos -3 anys per les dones casades amb menys de 19 anys al segle XVII a 33,4 al segle XVIII, de 19,5 a 21,2 per les maridades entre 20 i 24 i de 16,1 a 21,1 per les esposades entre 25 i 29 anys. De fet, al segle XVII, 4 de cada 10 nens eren duts al món entre 0 i 15 mesos després de les noces, mentre que al segle XVIII eren 5 de cada 10. El ritme s'havia incrementat.

La dimensió de la família va créixer també al segle XVIII: les dones casades amb menys de 19 anys tenien una descendència mitjana de 8,1 fills i les maridades entre 20 i 24 de 7,2 contra els 7,6 i 6,4 dels respectius grups d'edat al matrimoni del segle XVII.

Els límits de la família també s'eixamplen al Set-cents: les dones casades amb menys de 19 anys infanten per darrer cop als 38 anys contra els 37 del segle XVII i les que contragueren núpcies entre els 20 i els 24 tenen el darrer part als 40,2 anys contra els 38,5 del segle XVII. La durada de la unió matrimonial s'allarga un any al segle XVIII en abastar 18,5 anys contra els 17,4 anys del segle XVII.

En definitiva, els resultats de la reconstrucció de famílies en relació a la nupcialitat i la fecunditat denoten una millora de les condicions per a l'expansió demogràfica al segle XVIII: darreres maternitats més altes, durades matrimonials més llargues i ritme de procreació més ràpid. Cal saber què va passar amb la mortalitat i ho deixem per un altre estudi.

BIBLIOGRAFIA

- FLEURY, Michel et Louis HENRY: **Nouveau manuel de dépouillement et d'exploitation de l'état civil ancien**. París. 1965.
- FLINN, Michael W.: **El sistema demográfico europeo, 1500-1820**. Crítica. Barcelona. 1989.
- GUAL VILÀ, Valentí: **Vida i mort a la Conca de Barberà a l'època moderna (Rocafort de Queralt, ss. XVI-XVIII)**. Institut d'Estudis Tarraconenses Ramon Berenguer IV. Tarragona, 1988.
- GUAL VILÀ, Valentí: "Balanz natural i reconstrucció de famílies a través dels sacramentaris: la Conca de Barberà a l'època moderna". Tesi doctoral inèdita. Universitat de Barcelona. Facultat de Geografia i Història. Departament d'Història Moderna. 1991. 3 vols.
- PLANES CLOSA, Josep M.: «Demografia i societat de Tàrrrega durant l'Antic Règim». Tesi doctoral inèdita. Universitat de Barcelona. Facultat de Geografia i Història. Departament d'Història Moderna. 1987. 4 vols.