

Un model de fortificació medieval als confins del territori de l'Orde de Montesa: El Castell de Perputxent (L'Orxa) davant del seu projecte d'intervenció, conservació i museïtzació

JOSÉ LUIS MENÉNDEZ FUEYO¹; RAFAEL PÉREZ JIMÉNEZ²; JOAQUÍN PINA MIRA³; ADELA SÁNCHEZ LARDIÉS⁴
FERNANDO VILAPLANA VILAPLANA⁵; BEATRIZ REVERT CUESTA⁶

L'article presenta les directrius generals del projecte d'intervenció, conservació i museïtzació que l'Àrea d'Arquitectura i el Museu Arqueològic d'Alacant (MARQ) de la Diputació Provincial han iniciat recentment en la fortalesa de Perputxent (L'Orxa, Alacant), castell situat en l'extrem meridional del territori històric de l'Orde de Montesa.

Paraules clau: Perputxent; L'Orxa; medieval; Diputació; Alacant; MARQ.

El artículo presenta las directrices generales del proyecto de intervención, conservación y musealización que el Área de Arquitectura y el Museo Arqueológico de Alicante (MARQ) de la Diputación Provincial han iniciado recientemente en la fortaleza de Perputxent (L'Orxa, Alicante), castillo ubicado en el extremo meridional del territorio histórico de la Orden de Montesa.

Palabras clave: Perputxent; L'Orxa; medieval; Diputación; Alicante; MARQ.

A medieval fortification model in the territory border of the Montesa Military Order: The Perputxent Castle within its intervention, conservation and museumization project.

This article presents the general guidelines on the intervention, conservation and museumization project in the Perputxent fortress (L'Orxa, Alicante). This project has recently been started by the Provincial Council Architecture Department and also by the Archaeological Museum of Alicante (MARQ). The castle is located at the southern border of the historic territory of the Montesa Military Order.

Keywords: Perputxent, L'Orxa, medieval, Provincial Council, Alicante, MARQ.

El present treball pretén presentar les directrius generals del projecte d'intervenció, conservació i museïtzació de la fortalesa de Perputxent (L'Orxa, Alacant), on recentment la Diputació Provincial, mitjançant l'Àrea d'Arquitectura en col·laboració amb el Museu Arqueològic Provincial (MARQ), ha iniciat en aquest castell, situat en l'extrem meridional del territori de l'Orde de Montesa.

La importància històrica de Perputxent ha sigut exposada per nombrosos investigadors, i les seues restes constitueixen un gran potencial per a l'estudi de l'arquitectura

medieval i les seues tècniques constructives, així com un excel·lent camp de recerca per a l'arqueologia.

Els debats que ha suscitat aquesta fortificació són nombrosos i apassionats en una bibliografia que va des dels mateixos orígens musulmans de la fortificació (Guichard, 1982: 29-46; Bazzana, 1990; 1992; López Elum, 1999-2000: 267-278; 2002; 2004: 103-138), fins els estudis realitzats sobre la castellologia del recinte i el seus elements (Segura Martí, Torrò Abad, 1984; 1985; Bazzana, Guichard, Cressier, 1988; Azuar Ruiz, 1989; 202: 229-238; 2003: 153-186; 2004: 263-291; 2010: 67-87; Azuar Ruiz, Navarro Suárez 1995; Menéndez Fueyo, 2015; Torrò Abad, 1988-1989: 53-81; 1999; 2002: 451-462), o els centrats en l'evolució històrica de l'Orde de Montesa (Navarro Benito, 2001). Destaca sobre tots l'obra del professor Enric Guinot Rodríguez en la seua ampla obra vers la implantació de l'Orde de Montesa en el territori del Regne de València (1985: 73-86; 1986: 99-118; 1990: 15-24; 1994: 23-32; 1995: 179-214; 2000: 437-456; 2005: 111-137).

Potser el primer estudi seriós realitzat sobre la fortificació li'l devem als investigadors francesos P. Guichard, A. Bazzana del CNRS de França, acompanyats per l'actual director del Museu Arqueològic Municipal d'Alcoi, Josep

1. Doctor en Història. Arqueòleg-Director del projecte. Museu Arqueològic d'Alacant (MARQ). Plaça Dr. Gómez Ulla, s/n, 03013 Alacant. jmenende@diputacionalicante.es

2. Arquitecte-Director del projecte. Cap de l'Àrea d'Arquitectura. Diputació d'Alacant. c/ Tucuman, 8, 03005 Alacant. rperezj@diputacionalicante.es

3. Arqueòleg. Avinguda d'Alcoi, 9, 7º Esquerra, 03004 Alacant. ascanio78@hotmail.com

4. Arqueòloga. aslardies@gmail.com

5. Arquitecte Tècnic. Àrea d'Arquitectura. Diputació d'Alacant.

6. Arquitecta Tècnica. Àrea d'Arquitectura. Diputació d'Alacant. c/ Tucuman, 8, 03005, Alacant. b.revert@diputacionalicante.es

Rebut: 23-10-2018. Acceptat: 06-11-2018

Maria Segura Martí, els qui van arreplegar en un article publicat en la revista *Melanges de la Casa de Velázquez*, editada per la seu espanyola del CNRS francès (1982: 449-465) una primera i profunda descripció arqueològica de les restes existents de la fortificació amb patrons científics i d'indubtable qualitat tècnica.

En aquest article, es mostraven, per primera vegada, que les abundants restes constructives del castell no eren producte d'una única construcció sinó que responien a les diferents transformacions que la fortificació havia experimentat des dels seus indubtables orígens islàmics. En la mateixa línia es mostrava Robert I. Burns en la seua obra *Muslims, Christians and Jews in the Crusader Kingdom of València: Societies in Symbiosis* (1983), qui conclou a la vista de la seua pròpia anàlisi i a les proves materials presentades en l'article del *Melanges de la Casa de Velázquez* de 1982, que es tractava d'un albacar o recinte protector de caràcter rural sense cap funció estratègica ni importància militar real, una interpretació deutora d'aquell plantejament -erroni al nostre parer- en considerar aquests recintes com a espais buits de contingut i que s'assemblaven a altres recintes similars en el territori valencià (Guichard, 1982; Epalza, 1984). A aquest s'afegeix el famós pleit de 1268 entre el senyor de les alqueries de Gaianes i Foncesielles i Gil Garcés d'Azagra, en el qual Jaume I assenyalava que "...en temps de moros no avia castiello en Perpuxen antigament..." (1982: 458), en el qual el monarca aragonés reconeix en un document públic que la fortificació no existix, encara que hi haja raons físiques que contradiguen tal afirmació de forma evident.

A més, Perputxent també apareix al debat sobre les fortificacions tardo-andalusines prèvies a l'arribada del poder feudal. Aquest tipus de recintes és el qualificat per Josep Torró Abad en el seu moment amb el terme dels *castells de la por* (1998: 410-411), què emmarcava aquelles fortificacions dotades d'instal·lacions auxiliars com a estables, forns, magatzems i graners, pensades per a sostenir un grup nombrós de gent, i nascudes al context d'un últim i suprem esforç per defensar el territori i a la població en l'última crisi coincident amb l'arribada dels cristians al sarq al-Andalus a mitjans del segle XIII. Aquesta idea coincidia bàsicament amb la mostrada uns anys abans per Rafael Azuar Ruiz (1992: 99-108), en relacionar l'alt percentatge de tesauryzacions de dirhams almohades (Domenech Belda, 2003) i la presència d'un registre material comú de marcat caràcter nord-africà amb el notable increment de la instal·lació en l'àrea de la muntanya alacantina de contingents de tropes magrebines llicenciades després de la fracassada campanya de Huete i Conca de 1171, la qual reflectix la crònica d'Ibn Sahib al-Sala en un últim esforç per reforçar l'afeblida frontera per part del tercer califa almohade Abū Ja'qūb Iūsuf al-Mansur. Tots dos autors dissentixen en les causes de la seua implantació -les aljames per a un, els grups clànics per a un altre- però comparteixen la idea que la xarxa de husun que localitzem a l'interior de la muntanya alacantina no responien a una concepció de conjunt ni havien sigut eri-

gits íntegrament en un moment concret, sinó que semblen respondre a una seqüència constructiva en diferents fases que no es pot relacionar amb cap pla estratègic de defensa territorial.

La clau sens dubte, la trobarem en l'arqueologia d'aquests husun de la dissidència, com el de Perputxent, on encara queda molt treball a fer. Les recents excavacions al Castell de Benisili a la Vall de la Gallinera en l'any 2008, considerada per la documentació com el *so alberch major* o caserna general de la rebel·lió d'al-Azraq (Bañó Armiñana, 1981: 43; 2003), han revelat que la major part de les construccions alçades en la zona de l'albacar i la celoquia del castell, es van haver de construir en un interval cronològic genèric que aniria entre els anys 1200 a 1270 (Ortega Pérez, Tejerina Antón, 2008).

Altres projectes, com el feliçment reiniciat per la mateixa Diputació d'Alacant a Planes, units a l'estudi en profunditat del registre del Castell d'Ambra a Pego o al de castells pròxims com es Castell de Tàrbena (Torró Abad, 1988-1989: 53-81; Menéndez Fueyo, 2017: 49-87), han d'oferir dins d'un breu temps un panorama ben diferent del que ara tenim sobre l'arqueologia de la rebel·lió. Un debat apassionant en el qual el Castell de Perputxent pot jugar un paper fonamental i a la fi, puguem integrar el fenomen de la fortificació en la lògica de la supervivència de les comunitats camperoles sense haver d'acudir al relat especulatiu en el qual ens trobem actualment.

Una fortalesa als confins de l'Orde de Montesa

Als peus de la solana de la serra del Benicadell, en el marge esquerre del riu Serpis i a menys d'un quilòmetre de la població de l'Orxa, s'alcen les restes d'aquesta imponent fortificació de planta poligonal, amb una superfície aproximada de 4.000 m² (fig. 1 i 2). S'accedix a l'interior a partir d'un llarg antemural situat en els fronts sud i est, construït amb fàbrica de tapiera de grans dimensions -1,40 metres de llargària x 0,80 metres d'altura i 0,80 metres d'amplària- presentant diverses espitlleres amb deriva interna i llanceres de secció obliqua al llarg del seu recorregut (fig. 3), la qual cosa permetia hostilitzar l'atacant des de la lliça (Bazzana, Guichard, Segura, 1982: 449-465). Per a traspasar l'antemural, es disposa un accés en colze en el front sud, defensat per una torre. L'accés desemboca en la barbacana a través d'un altre llenç de muralla construït amb la mateixa fàbrica que l'anterior. D'aquest punt, s'accedix a una altra obertura defensada per una torrassa amb espitlleres que permet l'entrada a l'albacar intern de la fortificació. Aquest segon llenç està construït també amb fàbrica de tàpia i és defensat per espitlleres i una muralla amb torres de planta rectangular, disposades de manera rectilínia i a intervals proporcionals.

Possiblement, aquest sistema corresponga amb l'accés original d'època almohade -finals del segle XII- primera meitat del segle XIII-, de coneguda complexitat i molt similar a altres que es troben en la comarca, com el poblat

UN MODEL DE FORTIFICACIÓ MEDIEVAL ALS CONFINES DEL TERRITORI DE L'ORDE DE MONTESA:
EL CASTELL DE PERPUTXENT (L'ORXA) DAVANT DEL SEU PROJECTE D'INTERVENCIÓ, CONSERVACIÓ I MUSEÏTZACIÓ

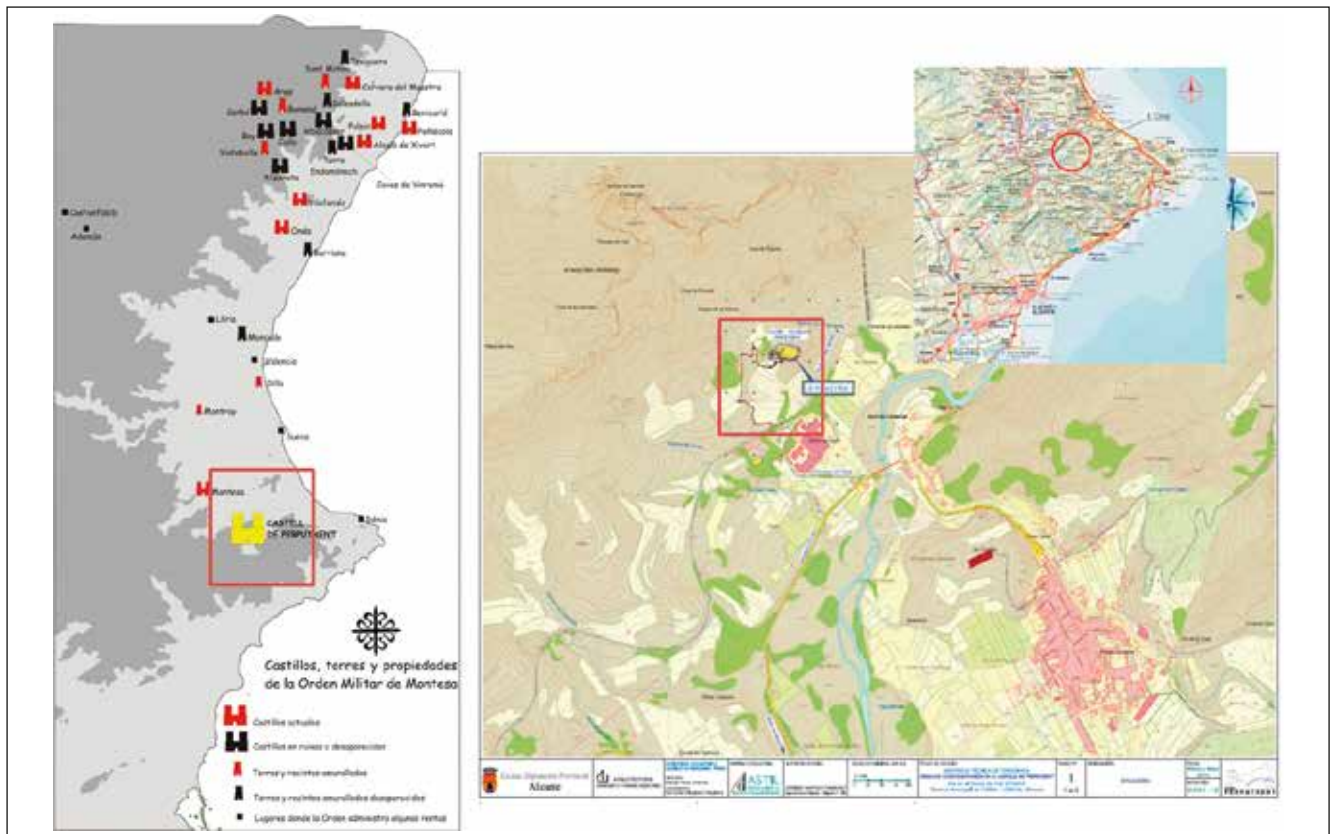


Figura 1. Situació geogràfica del Castell de Perputxent i el seu context territorial dins l'estructura territorial de l'Orde de Montesa.

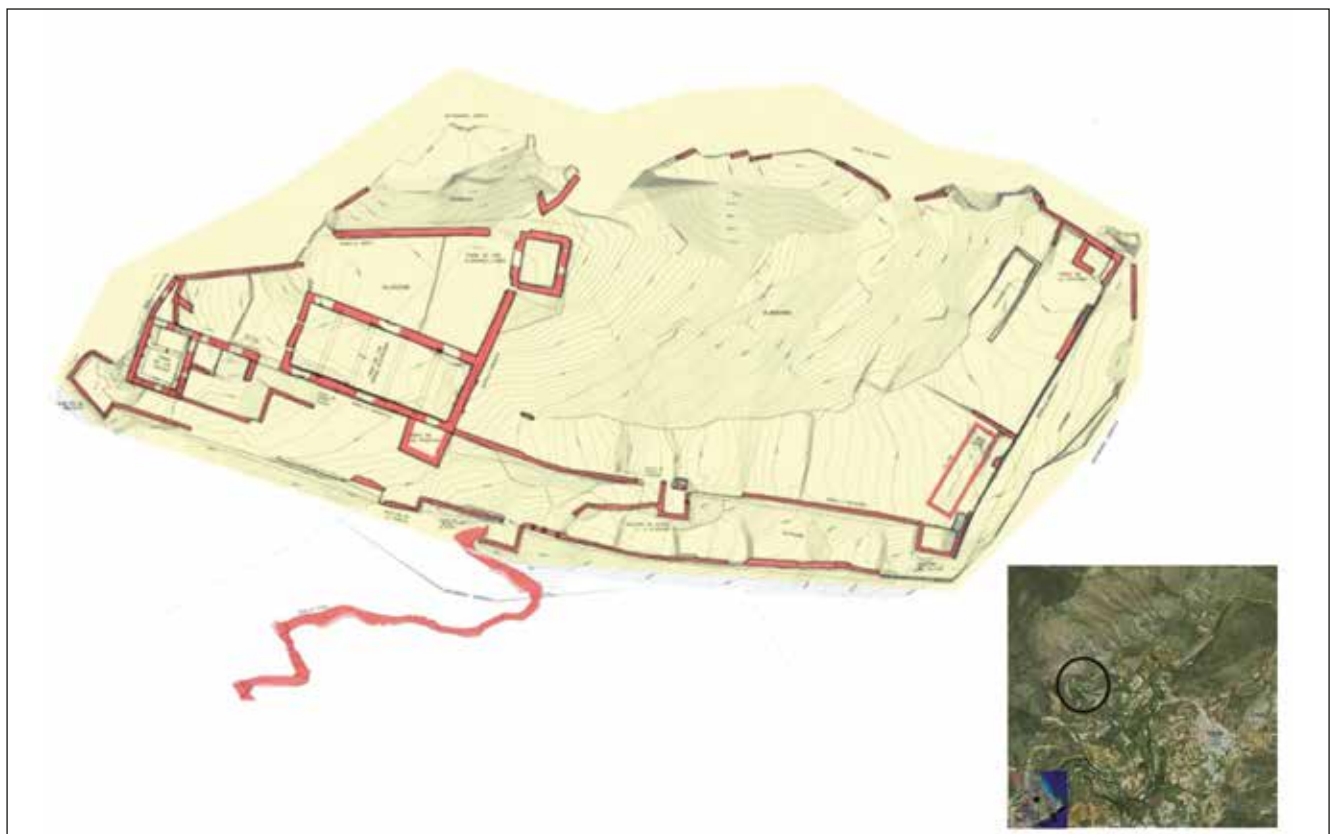


Figura 2. Planimetria del Castell de Perputxent. Àrea d'Arquitectura. Diputació d'Alacant.

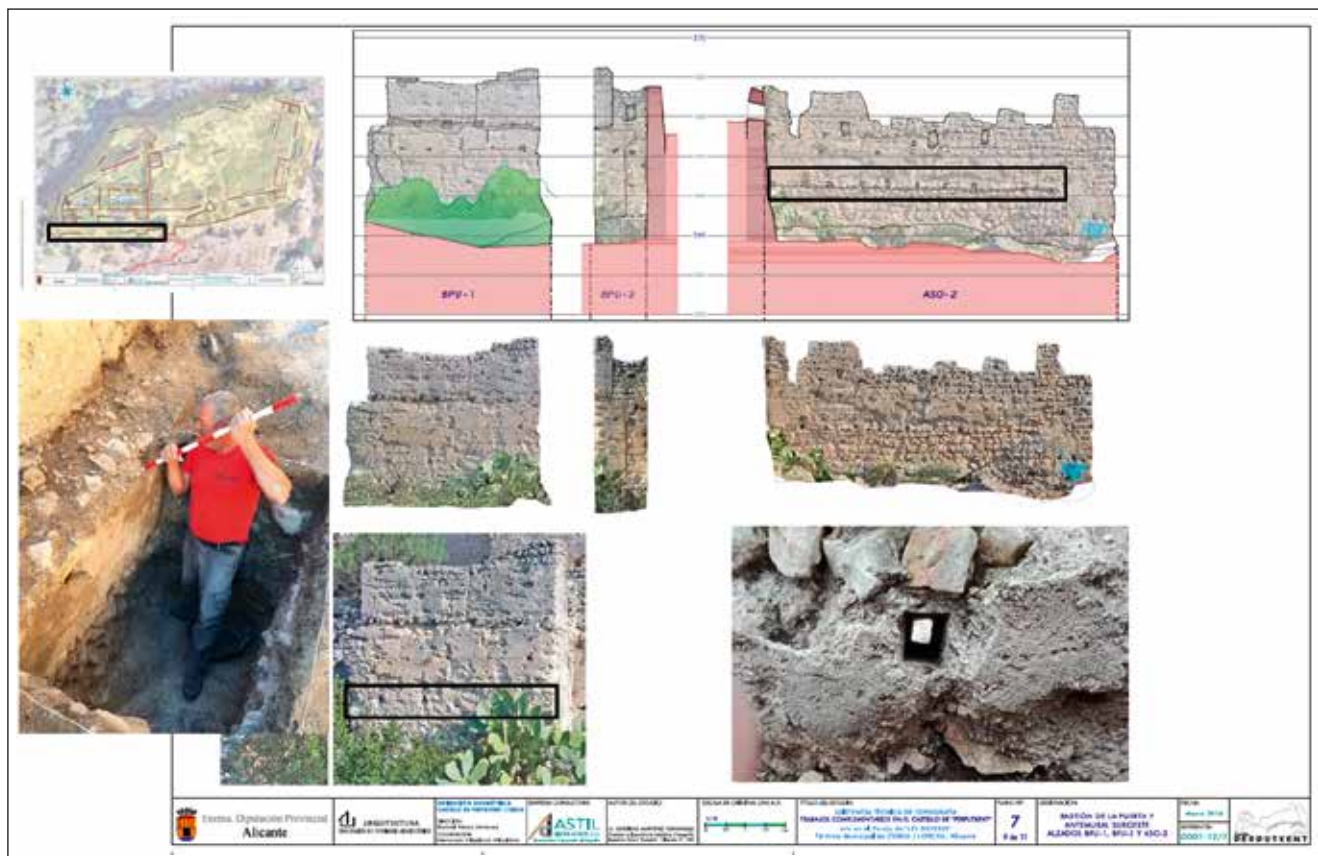


Figura 3. Fragments de l'antemural del Castell de Perputxent amb la ubicació de les llançeres. Alçats: Àrea d'Arquitectura. Diputació d'Alacant.

fortificat de Planes (Menéndez Fueyo, 1995: 13-28; 1996: 153-179; 2013: 327-339) o el Castell d'Ambra, en la propera localitat de Pego (Azuar Ruiz, 1995: 67; Azuar Ruiz, Martí Oltra, Pascual Pacheco, 1999: 279-301). Hi ha una cinquena torrassa emplaçada en el front nord-est del recinte, al costat del qual s'obri una poterna, un xicotet accés, a l'abric de l'escarpada pujada, que permet accedir a l'albacar sense necessitat de traspasar els accessos principals. El recinte, a més, presenta una tercera entrada, situada en la torre més occidental, a la qual habitualment s'ha anomenat torre d'homenatge, i que està formada per un arc ogival de rajola, de clara cronologia cristiana. Accedir a aquesta porta obligaria els atacants a realitzar un llarg recorregut per una estreta barbacana plagada d'espitlleres fins arribar a aquest accés.

En el seu interior, es distingixen dues parts: en primer lloc, l'àrea oriental, identificada com l'antic albacar, tractant-se d'una àmplia extensió de terra disposada en diversos nivells, en el qual trobem les restes d'un gran aljub cobert amb volta de canó i abundants restes d'estances, corresponents al moment d'ocupació almohade de la fortificació (fig. 4). En segon lloc, trobem l'àrea occidental, dominada per un gran edifici palatí, de planta lleugerament triangular, organitzada a través d'un pati central que està delimitat per tres torres de planta quadrangular i tres plantes en altura (Bazza-

na, Guichard, Segura, 1982: 449-465, Azuar Ruiz, 1995: 68) (fig. 5). A causa del seu excel·lent estat de conservació, destaca entre elles una torre que presenta un alçat aproximadament de 20 metres, que fos recrescuda en una operació de gran reforma de la configuració inicial del castell –tal com pot observar-se en les empremtes deixades en els seus murs pel seu primer emmerletat–, la planta baixa del qual està dividida en dues xicotetes estances, de les quals semblen arrancar dues voltes de canó de mig punt, que sustentarien el sòl de la primera planta. En aquesta torre es troben algunes interessants traces grafiades en dos dels seus paraments (fig. 6), que mostren replantejaments, amb tota probabilitat, per a la fabricació de cintres emprades en la construcció d'arcs o voltes.

Entre la gran torre descrita anteriorment i la torre sud existix una ampla estança rectangular de gran profunditat. Els seus murs estan construïts amb la tècnica de la tàpia, excepte el que dóna a la zona est. A l'interior s'aprecien les mènsules que suportaven l'entaulament de fusta que tindria el pis superior. Al nord, enfront d'aquesta estança trobem un mur en disposició diagonal de sud-oest a nord-est, que encara conserva intacte part del seu emmerletat. És un dels pocs recintes fortificats de la província d'Alacant que conserva aquest element, molt comú en tota la castellogia peninsular.

En les clàusules de rendició s'estipulaven les poblacions i fortificacions que el cabdill musulmà lliurava a la Corona d'Aragó. En aquestes, i utilitzant la transcripció procedent de la còpia àrab, se cita com: "El citat rei excels [i al-Azraq] acorden la pau per tres anys, a partir de la data que s'esmenta al final del privilegi, a condició que tingui els seus efectes i la seua servitud en els seus castells i al fet que el citat wazîr lliure a l'esmentat rei excels dos castells, els quals li lliura ara, que són Pop (*Bûb*) i Tàrbena (*Tarbana*) romanent la resta dels castells que són Castell (*Qastal*), Cheroles (*Yarûlas*), Margarida (*Margalîta*), Alcalá (*al-Qal'a*), Perputxent (*Barbuyân*) i Gallinera (*Galinayra*) a poder del citat wazîr fins que es compleixin tres anys".

Mentre que en la ratificació de la versió en àrab del 14 d'abril de 1245, s'inclou el reconeixement de la sobirania de Jaume I i se li lliuraven dos castells més, el de Pop i el de Tàrbena. A canvi, Jaume I li permetia retenir durant tres anys altres sis castells de la zona, com el de Perputxent per a ell, els seus fills i el seu llinatge –"... *Alcalà i Borbuchen per ereditat*..."–, les rendes del qual compartiria amb el rei aragonès. En finalitzar el període, al-Azraq conservaria en plena propietat precisament els castells de Perpuxent i Alcalà (Momblanch, 1977; Guichard, 1983: III, 7; Barceló Torres, 1982: 27-42).

Lliurat inicialment l'any 1245 als aragonesos, el castell és novament recuperat entre els anys 1248-1258, en una primera revolta dirigida pel bel·licós cabdill muntanyès. Després de la derrota d'aquest i del seu enviament a l'exili, el castell apareix sota control reial en 1259, custodiat per Guillem de Plana, alcaid del castell, pel qual rebia 2.377 sous més les rendes del territori castral. Un any més tard, en 1260, el castell abandona la seua condició de vila de realenc i és cedit al noble aragonès D. Gil Garcés d'Azagra, a canvi del Castell de Planes. Va ser Garcés d'Azagra qui es va establir com a primer senyor del senyoriu de Perputxent fins a l'any 1273, dividint les heretats en 58 termes tal com estableix la carta de poblament de l'any 1285 (Bazzana, Guichard, Segura, 1982: 449-465; Guinot Rodríguez, 1986: 99-118; Azuar Ruiz, 1995: 69).

Posteriorment, i després de successives disputes territorials de Garcés d'Azagra amb els senyors veïns, el castell i vila és tret a subhasta per exprés desig del seu propietari a la seua mort, amb la intenció de sanejar comptes i no deixar als seus descendents un pou de deutes. El seu comprador i nou propietari va ser Ramon de Ruisec –*Raymundus de Rivo Sicco* en la documentació–, pel qual va pagar l'elevada suma de 70.000 sous^s, rebent una àmplia nòmina de propietats que apareixen detallades en el document de venda. En aquest es precisa amb exactitud que el nou senyor adquireix el *castrum* juntament amb les cases –*domibus*–, l'àrea palatina –*palaciis*–, les seues torres, murs, fortaleeses, barbicanes i fossats –*turribus, muris, fortitudinibus, barbicanis, valiis*– (Bazzana, Guichard, Segura, 1982: 458). Ressaltem en aquest document el detallat esment de l'àrea palatina, espai que fins ara no havia sigut definit en documents anteriors i que confirma l'existència d'un gran espai domèstic

d'elevat rang social⁷, l'adscripció cronològica del qual serà bàsica per a l'estudi de la fortificació.

Quasi un mes després de la licitació, en aquests dies l'alcaid del castell, Joan Monzó, va fer lliurament de la propietat al seu nou senyor, qui va augmentar el territori castral amb les alqueries d'Almarayen –pot ser el Castell de la Barcel·la?– i Beniarrés, per altres 70.000 sous donats a la seua propietària i veïna, D^a Teresa Gil de Vidaure, senyora del castell de Planes i Travadell. Dos anys més tard, en 1275, esclata la segona revolta mudèjar, encara que no hi ha gran alteració en el territori de Perputxent fins al 1276, el castell és traspasat a un altre noble, Arnau de Romaní, a canvi del senyoriu de Riba-roja. Deu anys més tard, en 1285, el fill d'Arnau de Romaní concedix la carta de poblament als musulmans que habitaven les alqueries de l'Orxa i Alquenèsia. Per per aquests dies decidix ingressar en l'Orde de l'Hospital de Sant Joan de Jerusalem a València, donant totes les seues propietats a l'Orde militar com a vot de pobresa i obediència, encara que per Perputxent va obtenir 30.000 sous, ja que va ser venut a l'Orde (Bazzana, Guichard, Segura, 1982: 449-465; Guinot Rodríguez, 1986: 99-118).

A partir d'aquest moment, el castell passa a convertir-se en plaça militar i seu de l'Orde, fins que al 1317-1319 és traspasat a la recent i constituïda Orde de Montesa per mandat reial del rei Jaume II d'Aragó, i ratificat pel Gran Mestre, fra Arnau de Soler el 7 d'abril de 1321 (Bazzana, Guichard, Segura, 1982: 449-465; Guinot Rodríguez, 1986: 99-118; Azuar Ruiz, 1995: 69). A partir d'aquest moment i fins al seu abandonament quan l'Orde entra en crisi, el castell es convertix en la seu més meridional de l'Orde al Regne de València, sent cap i ensenya de Montesa.

Sota el domini de les ordes militars de l'Hospital i Montesa, el castell va ser objecte d'una gran transformació que el va portar a l'actual configuració, dotant-li d'àrea palatina. És abandonat en el segle XV, segons apunten totes les dades documentals. En l'actualitat, és propietat de la Diputació d'Alacant, qui ha emprès algunes accions de neteja i manteniment de les estructures mentre redacta un Pla Director amb el qual escometre, en un futur pròxim, una posada en valor que permeta, a mesura que avancen els treballs i la recerca, obrir a la visita del públic alguns sectors del castell i donar a conèixer millor aquesta joia de la castelloologia alacantina.

Protecció Legal

El castell de Perputxent ha estat protegit legalment, en teoria, des de 1949 pel seu caràcter de fortalesa i, actualment, per la Llei de Patrimoni Cultural Valencià de 1998. El març de 1999 va ser incoat expedient de declaració genèrica de Bé d'Interès Cultural (BIC) amb categoria de monument (fig. 7). L'entorn de protecció establert, publicat en el BOE del mes de juliol d'aquell any, pot considerar-se molt satisfactori, ja que delimita una àrea denominada "zona A", amb una superfície al voltant del castell d'unes 10 Ha, en

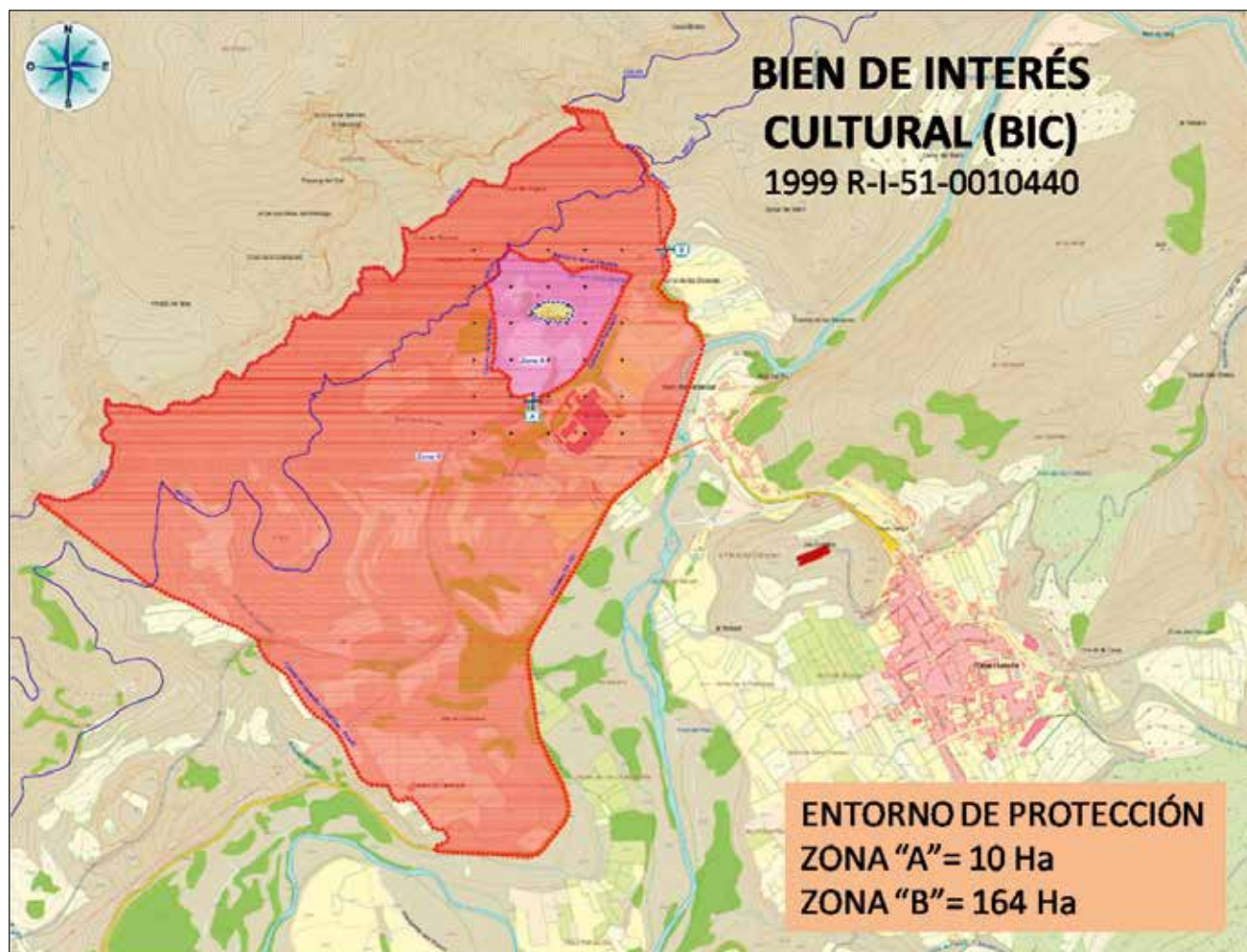


Figura 7. Entorns de protecció amb a Bé d'Interès Cultural establert per al Castell de Perputxent l'any 1999. Font: Direcció General de Patrimoni Cultural Valencià. Generalitat Valenciana.

la qual no s'autoritza cap mena d'edificació, quedant expressament prohibits els moviments de terres i excavacions que no es realitzen sense l'autorització pertinent per l'òrgan competent en patrimoni. I una altra denominada "zona B", amb una superfície de més de 160 Ha, en la qual només es permeten edificacions de tipus residencial, en habitatge unifamiliar aïllat un màxim de 250 m², però que compta amb una superfície de parcel·la de 50.000 m².

Cronologia de les actuacions del projecte

El castell de Perputxent va ser propietat particular fins a novembre de l'any 2009, quan va passar a mans de la Diputació Provincial d'Alacant, qui la va adquirir per un valor de 126.212,54 euros, amb la finalitat d'iniciar els procediments necessaris per a la seua recuperació i posada en valor. Des de l'any 2010, atenent inicialment el deure de conservació que recau en tot propietari d'un BIC, la Institució provincial, a través de l'Àrea d'Arquitectura, ha

gestionat i finançat una sèrie de treballs dirigits a la preservació del màxim de les estructures del castell, al coneixement de la seua arquitectura i del seu estat de conservació, amb l'objectiu d'iniciar, el més prompte possible, les futures fases d'estabilització, les intervencions arqueològiques necessàries i les actuacions de restauració adients, que permetran els successius treballs de museïtzació del complex fortificat, amb l'objectiu últim de ser un dels emblemes patrimonials i turístics de la comarca del Comtat i, per extensió, de País Valencià.

Regularització del registre cadastral

Inicialment, amb la finalitat de conèixer la delimitació de la parcel·la adquirida per l'administració provincial, es va realitzar un aixecament topogràfic segons escriptura de compravenda, en la qual figura una superfície de 4.253 m², per a contrastar-lo amb la finca figurada en el registre cadastral, en la qual constava una superfície de 4.117 m², i una geometria de la finca que envaïa en alguns dels seus traçats les estructures interiors del castell. De tal manera, va poder

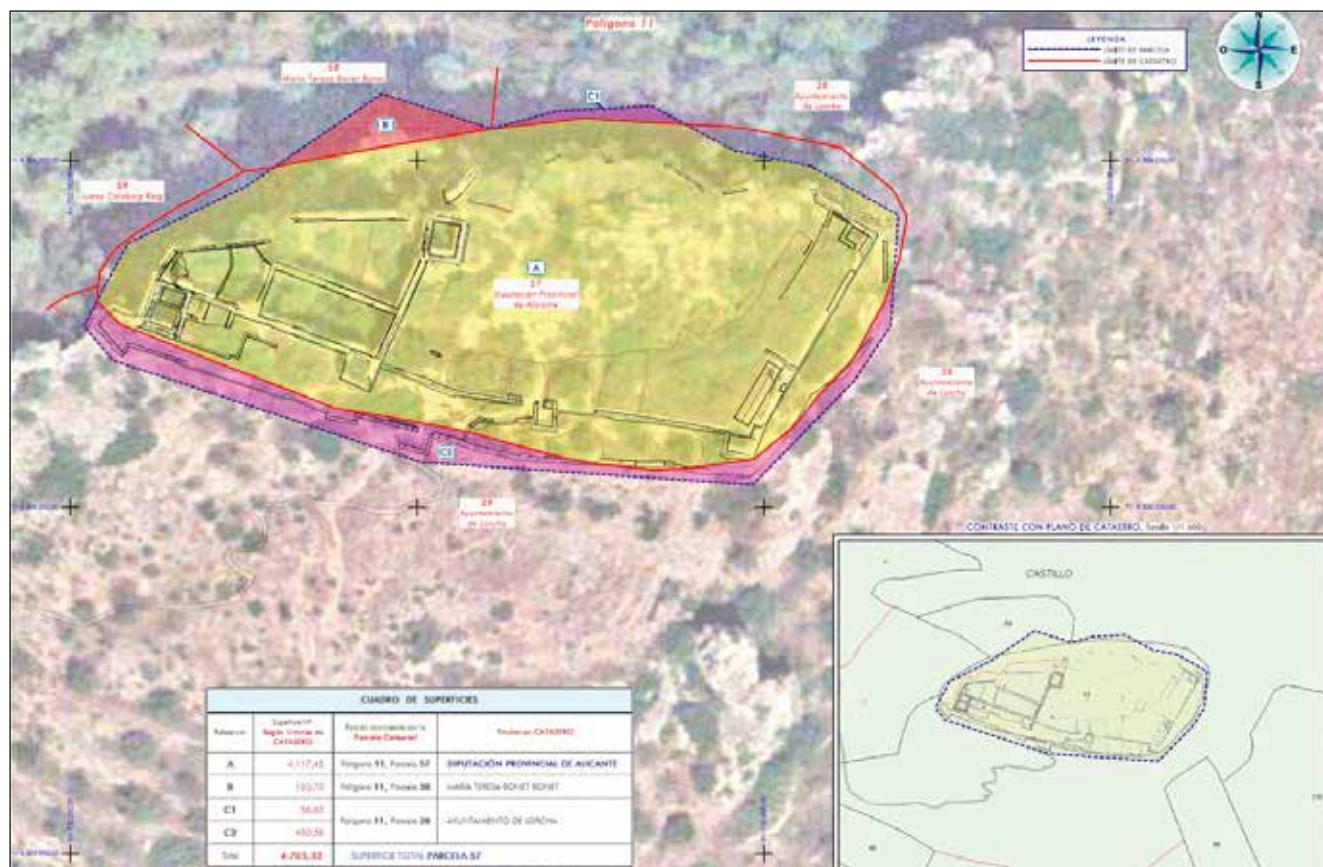


Figura 8. Regularització del registre cadastral del Castell de Perputxent i proposta de modificació per ajustar-lo a la realitat actual. Àrea d'Arquitectura. Diputació d'Alacant.

elaborar-se una anàlisi de la documentació i una proposta de modificació del cadastre per a ajustar-lo a la realitat actual. Segons resolució de 2014, la superfície resultant va ser de 4.536 m² (fig. 8).

Tancament provisional de l'accés

A causa de l'estat de conservació de les restes arquitectòniques del castell, es va procedir a instal·lar una porta-cancel·la com a tancament del colze de la porta existent en l'antemural, que no es recolza en estructures originals, davant el risc més que probable derivat de desprendiments incontrolats de materials de la construcció, davant l'afluència de visitants que eventualment visiten el lloc i s'endinsen entre les seues ruïnes.

Neteges i treballs previs

Abandonades, espoliades i arruïnades, les estructures arquitectòniques del castell van ser aprofitades en alguns moments per a explotació agrícola (plantacions d'oliveres, ametlers i magraners), realitzant abancalaments en sec amb els mateixos materials de la ruïna del castell. Un incendi va consumir l'arbrat i els matolls, provocant també danys en les estructures més properes. Posteriorment, plançons d'aquells exemplars i altres espècies vegetals autòctones

van anar colonitzant, de forma extensiva i invasiva, tot el recinte, creixent les seues arrels entre els elements constructius i els espais interiors del castell.

La densa presència d'aquests vegetals, nociva per a moltes de les estructures arquitectòniques que es conserven, impossibilitava, no només els treballs necessaris per a conservar el monument, sinó també per a la imprescindible documentació dels components de la seua arquitectura, els quals, amb caràcter previ a qualsevol intervenció futura per la seua posada en valor, caldria emprendre des de diverses disciplines de manera exhaustiva.

Amb l'objectiu d'elaborar la definició i la configuració geomètrica de les restes conservades del castell de Perputxent, resultava imprescindible facilitar l'accés per a realitzar les mesures i la presa de dades, una tasca impossible si no es buidava prèviament el pas, totalment impedit en moltes zones per la invasió de vegetals.

Per això, durant l'hivern de 2012-2013, es van dur a terme treballs de neteja i control selectiu de vegetals, que actualment es mantenen de manera rutinària com a operacions de conservació preventiva. També es va encarregar un estudi sobre la vegetació existent en el castell i el seu entorn, aconseguint-se reconèixer les diverses espècies arbustives i arbòries (fig. 9).



Figura 9. Treballs de neteja i control selectiu de vegetals realitzada durant l'hivern de 2012-2013 al Castell de Perputxent. Àrea d'Arquitectura. Diputació d'Alacant.

Definició geomètrica (topogràfica i altimètrica muraria)

Durant els anys 2013 i 2014 es van realitzar els treballs necessaris per a la renovació i l'actualització de la informació del terreny i de les estructures visibles conservades del castell, amb la finalitat d'obtenir la definició geomètrica de tots els elements components de la seua arquitectura. Es practicaren aixecaments topogràfics georeferenciats en tres dimensions, realitzats per "ASTIL, S.L.", sota la direcció de Rafael Pérez (fig. 10). Els estudis i la documentació generada han servit per al registre documental de certes traces trobades en la gran torre occidental de la fortalesa, i serviran per a la realització de les hipòtesis de reconstrucció virtual dels elements del castell, per a la determinació de l'extensió i estimació de la potencia teòrica de les excavacions arqueològiques que es projecten, i també per a documentar les actuacions dirigides a la futura posada en valor del Bé d'Interès Cultural.

A l'inici dels treballs de documentació per a la definició geomètrica del castell, va caldre referenciar nominalment

els seus elements i estructures, per la qual cosa, atenent a les seues característiques objectives, vam establir una proposta de nova denominació dels edificis i sectors del castell. D'aquesta manera, denominem "Torre de les Traces" a la torre que, com hem indicat anteriorment, conserva en els seus revestiments les grafies de cinc arcs, utilitzades com a plantilles de cintres; la "Torre de les Portes", a la torre des de la qual es controlava els accessos principals a les diferents àrees de la fortalesa; la "Torre dels Encoixinats" a la torre que conserva alguns carreus amb aquest tipus de talla; la "Torre de la Poterna" la qual defensa l'angle nord-est i que compta amb una poterna; la "Nau dels arcs diafragma" a l'edifici que, segons les restes que es conserven en els seus murs, degué ser cobert amb una estructura d'arcs diafragmàtics; l'àrea de l'alcàsser (palau) i l'àrea de l'albacar, la "porta en colze" (1, 2 i 3), la "porta en arc ogival", el "bastió de ponent", el "bastió de la porta", el "bastió d'accés a l'albacar", el "bastió de l'aljub", etc.

L'aixecament topogràfic de camp s'ha realitzat en la seua majoria amb Estació Total i lectures remotes sense

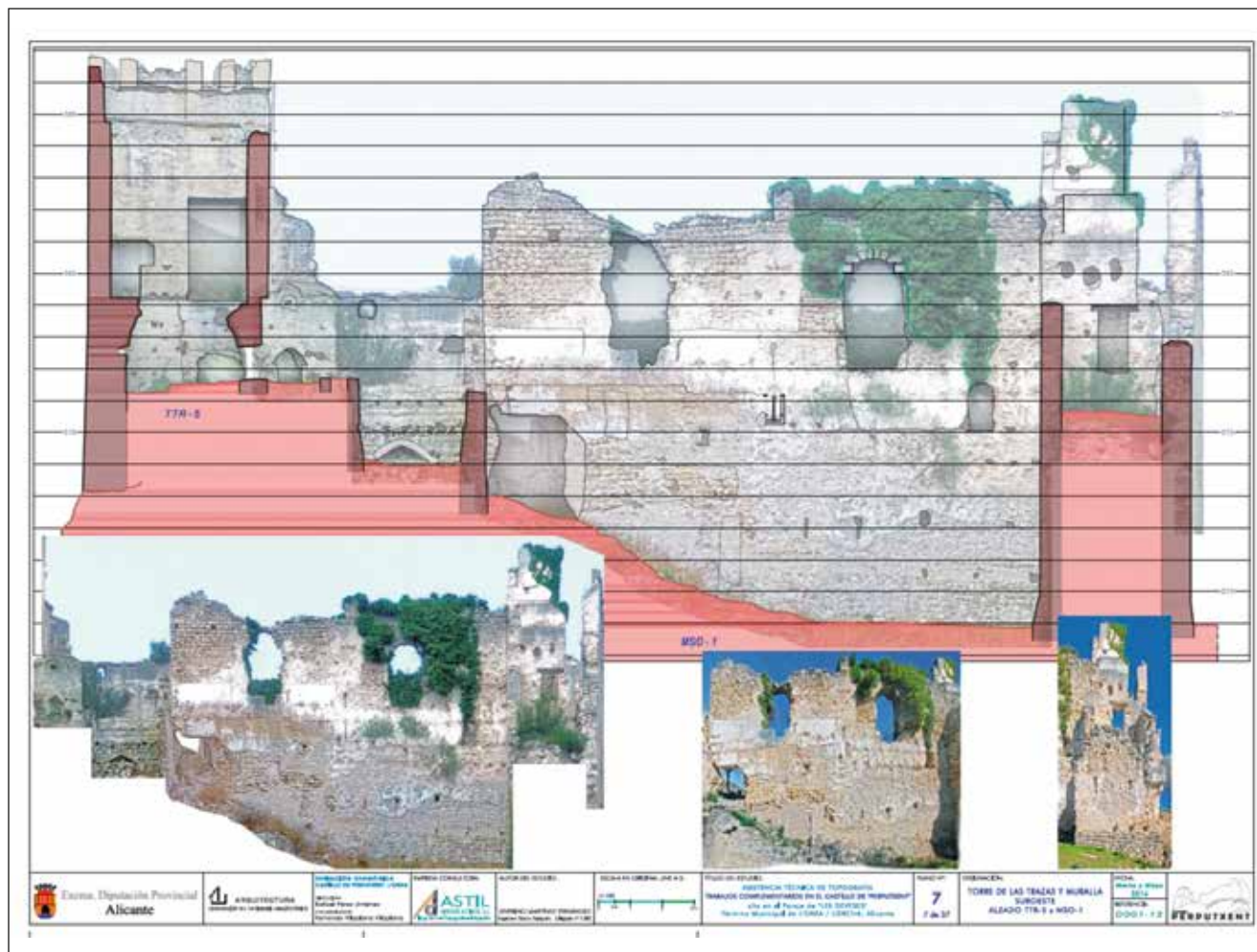


Figura 10. Detall de l'aixecament topogràfic georeferenciat en tres dimensions d'un dels paraments interiors de l'àrea palatina del Castell de Perputxent. Execució: Astil S.L. Àrea d'Arquitectura. Diputació d'Alacant.

prisma amb els següents equips: 2 Estacions totals models Nikon 352 NPL i Leica TCRM 1203, amb precisió de 3 mm i 2 mm, en mesurament remot sense prisma –en la cara nord de la muralla, a causa de les dificultats, instal·laren mini prismes amb l'ajuda d'un equip d'alpinisme–, i un receptor GPS Trimble R6, complement de l'equip anterior per a mesures que no requereixen precisió fina, com per exemple, la senda d'accés.

Inventari de fàbriques i elements

Durant els anys 2013 i 2014, es van realitzar treballs de reconeixement, inventari i descripció, no exhaustiva, de les diverses fàbriques de construcció dels murs i llenços de la fortalesa, registrant fins a aquest moment 18 fàbriques diferenciades (fig. 11) –tàpies, carreus, mamposteria i de rajola– i 27 elements arquitectònics (*Inventari de Fàbriques i elements arquitectònics del Castell de Perputxent, L'Orxa*. No publicat).

Fitxes de fàbriques inventariades:

– (T01) Tàpia formigonada, modular, d'agulles passants

perdudes (forat de bastida circular o quadrangular amb els vèrtexs arrodonits). Torrassa de “la poterna”.

- (T02) Tàpia formigonada, modular, d'agulles recuperades (forat de bastida quadrangular encaigat amb pedra i argamassa). Muralla sud-est de l'àrea palatina.
- (T03) Tàpia formigonada, contínua, de mitges agulles perdudes (forat de bastida rectangular). Torre dels encoixinats.
- (T04) Tàpia formigonada, contínua, d'agulles recuperades (forat de bastida quadrangular). Muralla nord de la nau dels arcs diafragma.
- (T05) Tàpia empostada, modular, d'agulles passants perdudes.
- (T06) Tàpia empostada, modular, d'agulles recuperades.
- (T07) Tàpia empostada, contínua, d'agulles recuperades.
- (T08) Tàpia reial, modular, d'agulles recuperades.
- (S01) Carreuó aparellat pla.
- (S02) Carreuó aparellat encoixinat.

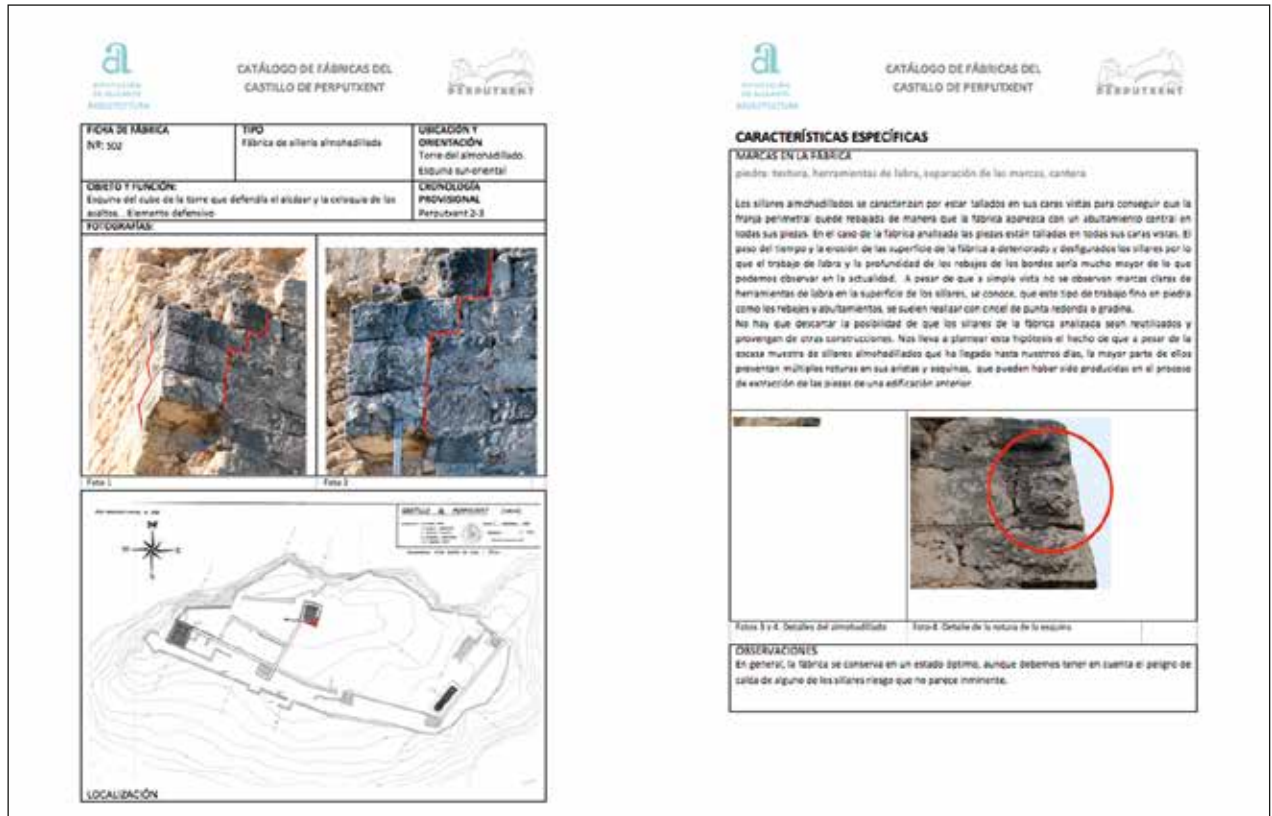


Figura 11. Fitxa de l'inventari de fàbriques relativa al carreuó encoixinat que es localitza al Castell de Perputxent. Àrea d'Arquitectura. Diputació d'Alacant.

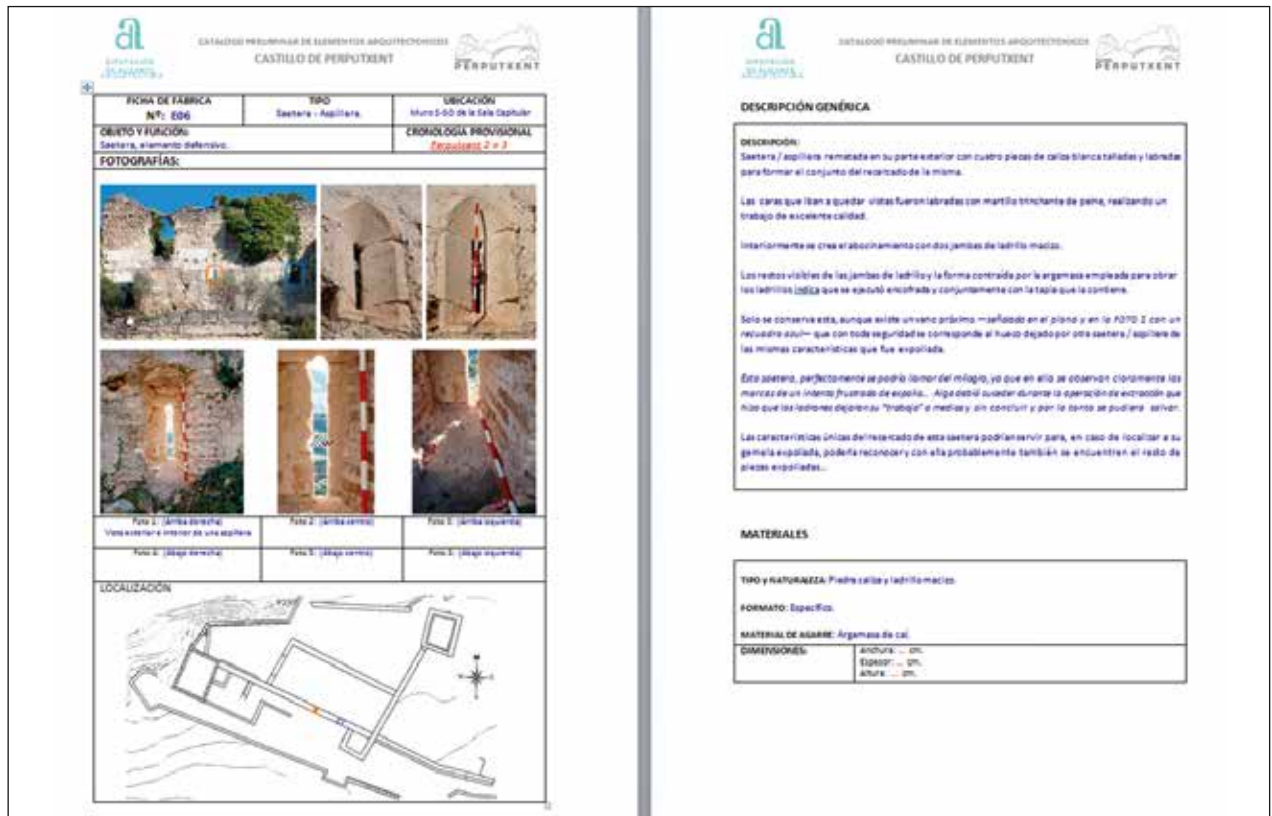


Figura 12. Fitxa de l'inventari d'elements arquitectònics relativa a l'espillera-sagetera del mur sud-oest de la "Sala dels arcs diafragma" de l'àrea palatina. Àrea d'Arquitectura. Diputació d'Alacant.

- (S03) Carreuó.
- (S04) Carreuó emplenta.
- (M01) Mamposteria concertada (aparellada).
- (M02) Mamposteria no concertada.
- (M03) Mamposteria ordinària mixta (de menor a major).
- (M04) Mamposteria en sec i reblada.
- (L01) Fàbrica de rajola (arcs i brancals).
- (L02) Fàbrica de rajola (voltes).

Fitxes d'elements arquitectònics inventariats:

Poterna, llinda de carreu aplantillada, arc apuntat de rajola, arc rebaixat de carreus, obertura de finestra recercada de rajola, espitllera de carreus, espitllera-sagetera (fig. 12), espitllera de tàpia, llancera, llancera/forat de bastida, mènsula o canelló (modilló), mènsula molturada, volta de formigó de calç amb encofrat de canyís, volta de formigó de calç amb cintra de fusta i fibres vegetals, volta de formigó de calç i rajola massissa, volta de rajola massissa, arrencada d'arc diafragma, aljub, gàrgola, catúfol (baixant de ceràmica), ventafoc (obertura xicoteta i estreta), paviment de formigó de calç, dovella amb motlura en doble cavet, carreu, rajola massissa, brancal, caixa mural per la tanca de porta...

Condicionament del camí i senda d'accés

Una altra de les actuacions que s'ha dut a terme per a facilitar els treballs presents i futurs de posada en valor, i per tant la visita al castell, ha sigut la de l'acondicionament de l'accés. Fins al moment d'adquisició de la propietat per part de la Diputació Provincial, la senda per a arribar la porta del castell arrancava de la zona del moll de l'antiga estació del ferrocarril Alcoi-Gandia i ascendia quasi en línia recta, travessant abancaments, i per on el pendent del tossal és molt pronunciat, no sent possible l'aproximació de vehicles de transport de materials i ferramentes.

Com a solució a aquesta problemàtica, es va optar per millorar el camí rural que discorre per darrere de l'antiga estació, paral·lel al xicotet talús occidental del tossal, que recorre quasi mig quilòmetre fins als bancals més alts, on finalitza el tram accessible amb vehicles (fig. 13). Des d'aquest punt, situat al ponent del castell, s'ha obert una senda per als vianants que aprofita diversos trams utilitzats anteriorment, amb traçat sinuós seguint les corbes de nivell què, amb una longitud d'uns 200 metres, porta fins a l'accés de la fortificació pel vessant de migdia, situat a 90 metres d'altura respecte el nivell de l'antiga estació.



Figura 13. Modificació del camí de pujada al castell realitzada durant els treballs de condicionament previs a les intervencions arqueològiques. Àrea d'Arquitectura. Diputació d'Alacant.

Primeres intervencions arqueològiques. La recuperació de materials constructius per solside del sector de la Torre de les Portes

Una vegada realitzats els estudis previs i els treballs d'acondicionament d'accés al castell i el seu entorn, la següent fase que s'ha iniciat és la de recuperació de materials constructius producte de la ruïna de les estructures del castell, que es troben desplaçades per diferents àrees de l'interior i de l'exterior del recinte fortificat, i que degudament inventariades i apilades, seran emprades per a les obres d'estabilització i consolidació d'estructures mitjançant la reconstrucció de seccions resistents perdudes.

Per a la fortificació, aquesta fase d'intervencions de caràcter intensiu marcava un clar canvi de tendència pel que fa a les intervencions realitzades anteriorment, caracteritzades per una clara intencionalitat no intrusiva. El plantejament de la primera excavació suposa un fet històric per a Perputxent perquè, fins avui, és la primera intervenció arqueològica realitzada a l'interior de la fortificació, després d'anys d'estudis basats en plantejaments teòrics i especulatius.

En concret, en aquesta actuació, per a la qual vam sol·licitar el pertinent permís de la Direcció General de Patrimoni Cultural Valencià (expedient 2016/0537-A (SS.TT.

2009-337), afectava l'espai que s'ha definit com Àrea de la Torre de les Portes, ja que concentra els dos principals sistemes d'ingrés a la barbacana i a l'albacar de la fortificació. Aquest espai està definit per la denominada "Torre de les Portes", un baluard que defensava la vessant sud de l'alcàsser o gran edifici principal i que controlava l'accés al recinte per la porta en colze 1, la qual permet l'accés a la barbacana; la porta en colze 2, la qual habilita l'ingrés a l'albacar, i la porta en colze 3, que es troba a l'oest, facilitant l'accés al gran edifici principal (fig. 14).

L'objectiu de l'actuació ha estat centrat en l'alçament, seguint la metodologia arqueològica, de tota la solside i l'acumulació de materials de construcció que bloquejaven l'accés de la fortalesa i el seu entorn. Amb dues finalitats concretes: buidar l'accés i registrar i apilar materials per a futures reconstruccions volumètriques. L'acumulació corresponia d'una banda, al col·lapse de la denominada Torre de les Portes, situada al costat de la porta d'accés a l'antemural del castell i, per una altra, a una concentració de materials procedents d'altres sectors de la fortalesa, potser amb la intenció de bloquejar la porta per a dificultar el seu trànsit, o amb una pitjor finalitat, l'acumulació de materials per a culminar espolis.

L'actuació es va realitzar durant els mesos d'octubre i

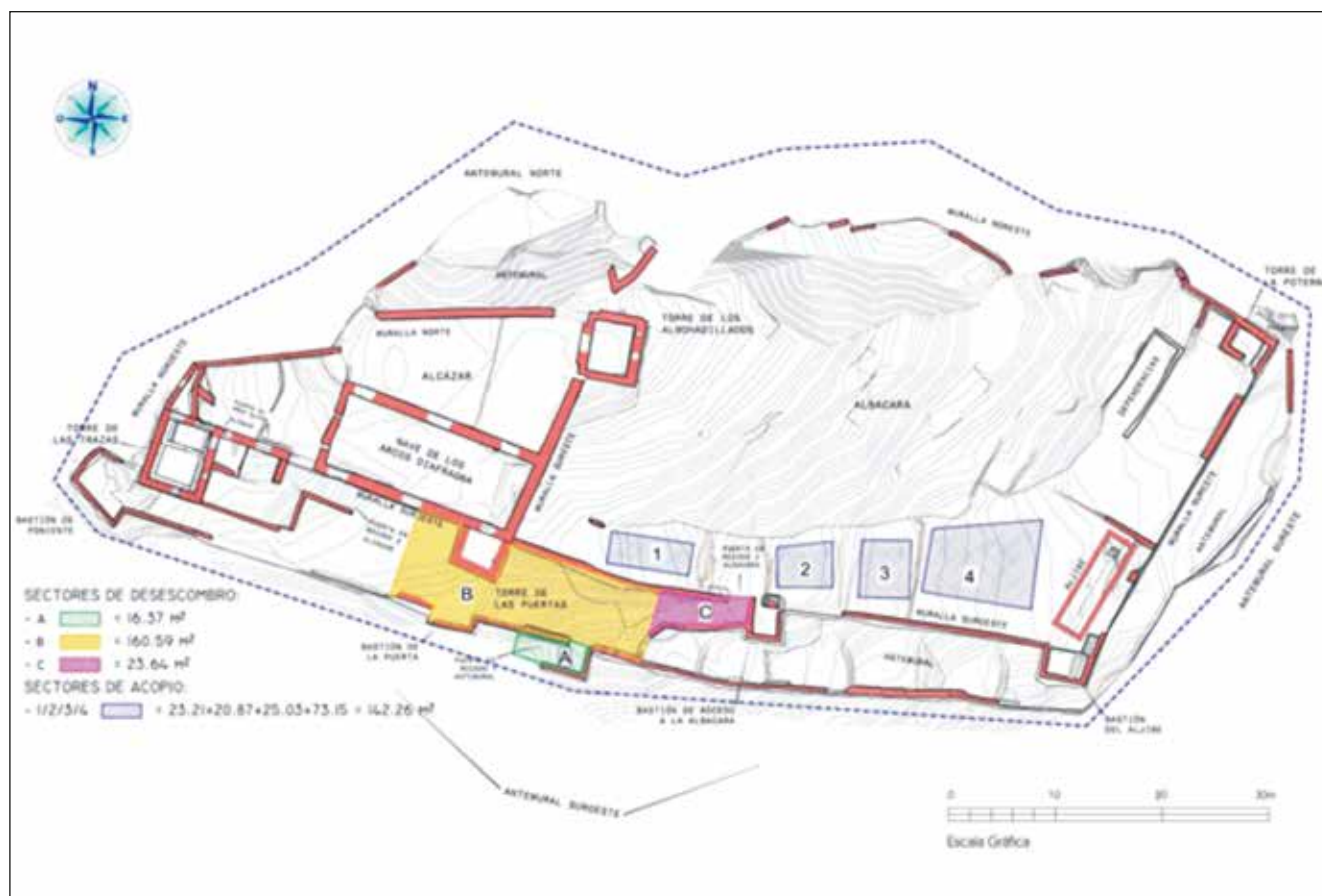


Figura 14. Planta del castell amb la ubicació de les zones d'intervenció arqueològica i la ubicació de les zones de concentració dels elements petris inventariats. Àrea d'Arquitectura-Museu Arqueològic d'Alacant (MARQ). Diputació d'Alacant.

novembre de l'any 2016. Es van establir tres sectors d'intervenció. El primer, el sector A (13,37 m²), corresponia amb el mateix ingrés a la fortificació, configurat com un colze que donava accés des de l'exterior a la barbacana. El segon dels sectors, o sector B (160,59 m²), era el de major extensió, ja que arregljava tot l'espai de la solsida pròpiament dita, que es trobava col·lapsant el pas entre l'antemural i la muralla. Finalment, el tercer dels sectors, el sector C (23,64 m²), comprenia la rampa que connecta la barbacana amb l'albacar de la fortalesa, sent el sector amb menor incidència en l'actuació, però important perquè habilitava el pas a la zona de concentració i magatzem del material retirat.

En una superfície d'uns 200 m² es van recuperar 449 peces, formades en la seua majoria per carreus de variats formats, llaurats en una o diverses cares (molturades i llises), carreus, mamposteria, blocs petris de diferents grandàries i conglomerats de tàpia (fig. 15). La zona de concentració es va establir a l'interior del recinte de l'albacar, en una superfície d'uns 150 m², dividida en subsectors aprofitant els desnivells d'abancaments existents. La documentació planimètrica ha permès localitzar cada element de material constructiu en la seua posició original. Abans del seu alçament, cada peça ha sigut identificada amb un nombre d'inventari, alçada per mitjans manuals i traslladada a l'àrea de

concentració, on es va procedir a la seua documentació. En aquestes zones, denominades 1, 2 i 3, es van disposar pallets de mòdul europeu, que actualment guarden i conserven els elements documentats, evitant el seu contacte amb la terra.

Els treballs de retirada de la solsida van ser realitzats de manera manual al llarg de dos mesos per un equip integrat per dos arqueòlegs i quatre peons. Els treballs es van organitzar en dos equips, cadascun format per un arqueòleg i dos peons, encarregats de tasques diferents. El primer dels equips actuava directament sobre la solsida; de manera prèvia a qualsevol actuació, es realitzava un aixecament planimètric de la solsida amb suport de fotografia zenital mitjançant màstil telescòpic, per a procedir posteriorment al seu alçament físic peça a peça. Aquesta operació que es va repetir en les successives capes de solsida documentades. Cadascuna de les pedres era identificada i numerada sobre plànol i etiquetada sobre el terreny, des d'on era portada a la segona zona de treball.

El segon dels equips era l'encarregat de recepcionar la peça alçada i realitzar el seu processament mitjançant l'emplenament d'una fitxa individualitzada. En ella constaven totes les dades rellevants, incloent la seua descripció, les dimensions, la posició en la solsida, la seua possible col·locació original, un croquis de la forma i fotografies d'aquesta,

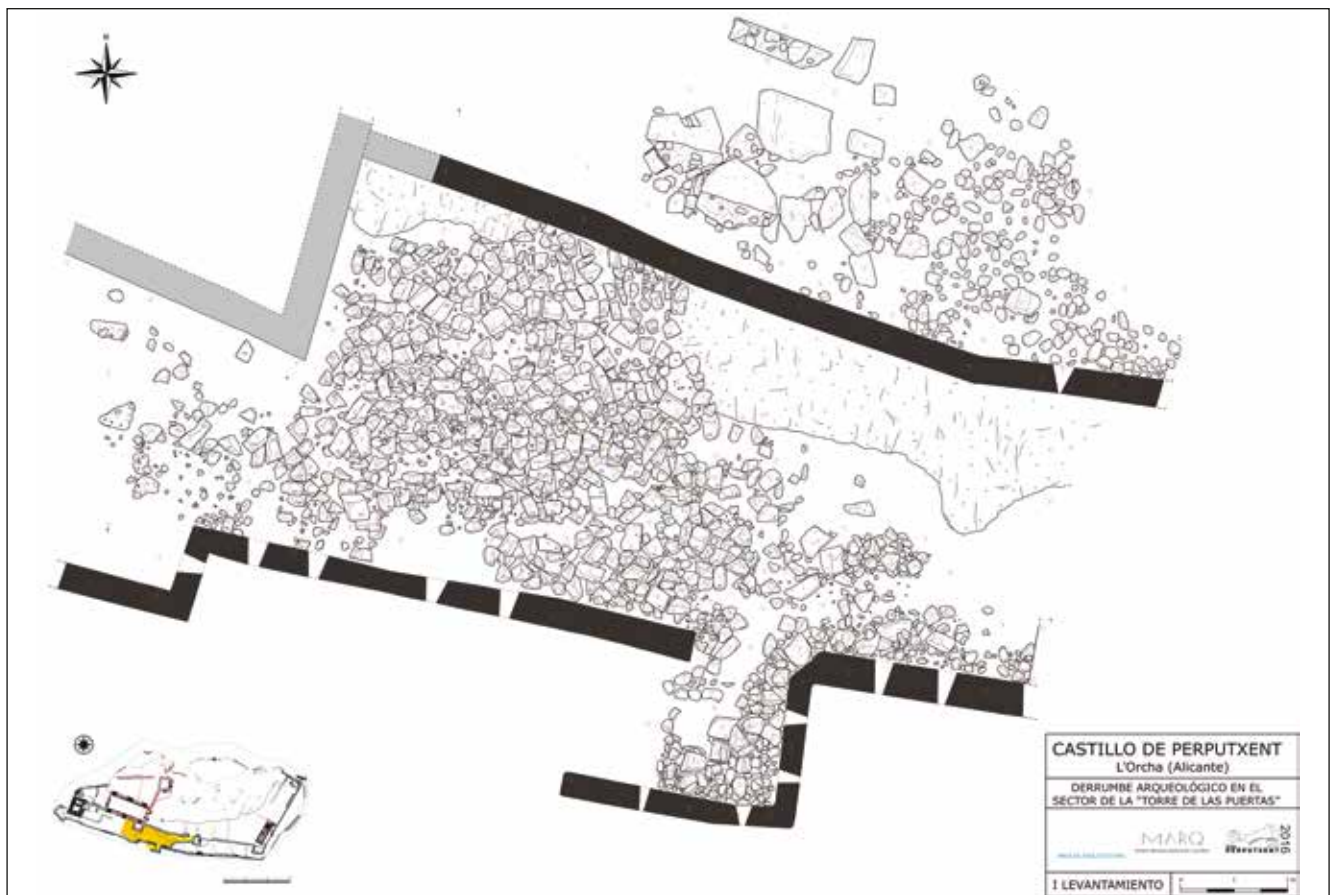


Figura 15. Planimetria de la solsida de la barbacana del Castell de Perputxent prèvia a l'inici dels treballs d'excavació. Autors: Adela Sánchez Lardies-Joaquín Pina Mira. Àrea d'Arquitectura-Museu Arqueològic d'Alacant (MARQ). Diputació d'Alacant.

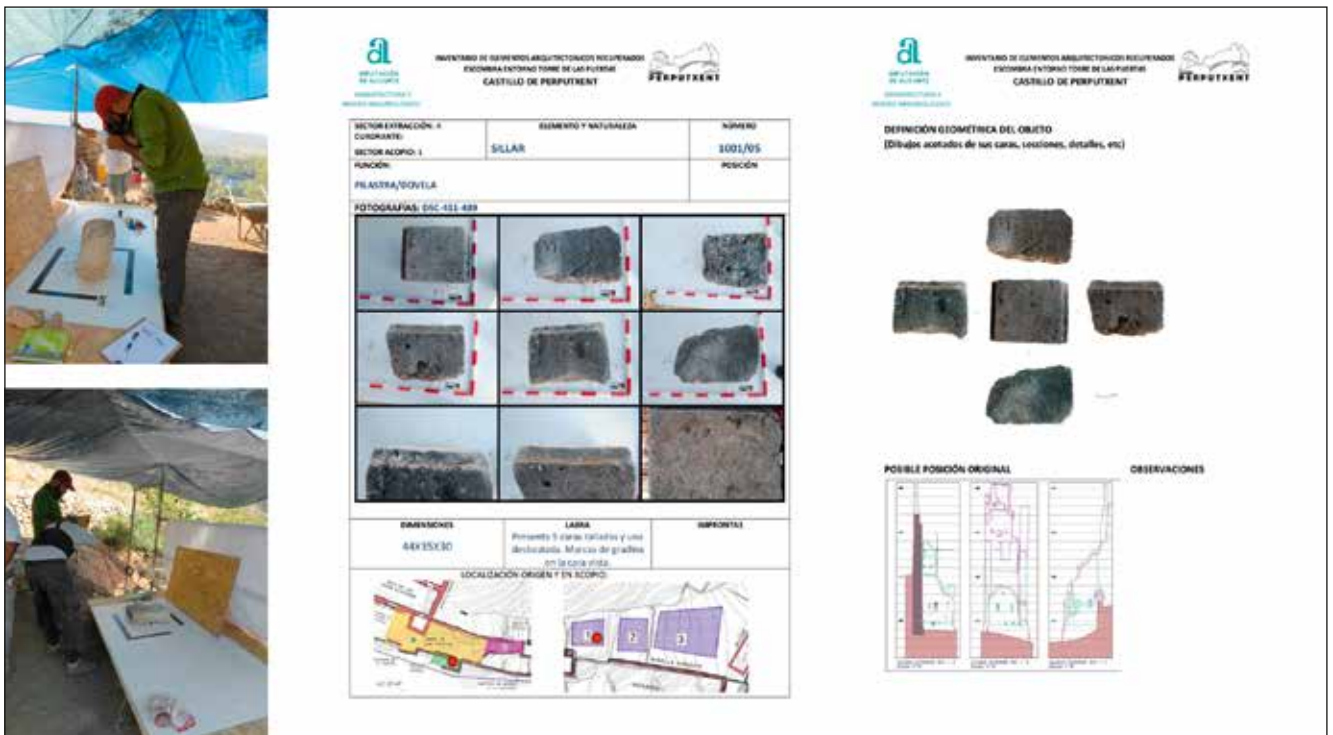


Figura 16. Treballs d'inventari, documentació i fitxa d'un dels elements arquitectònics recuperats en la intervenció arqueològica de la barbana del Castell de Perputxent. Àrea d'Arquitectura-Museu Arqueològic d'Alacant (MARQ). Diputació d'Alacant.



Figura 17. Zones de concentració i ordenació dels elements arquitectònics recuperats en la intervenció arqueològica de la barbana del Castell de Perputxent. Àrea d'Arquitectura-Museu Arqueològic d'Alacant (MARQ). Diputació d'Alacant.

les quals eren preses en aquest moment en la zona habilitada en aquest espai de treball (fig. 16). Una vegada finalitzat aquest procés de treball i presa de dades, la peça passava a la zona de concentració, establida aprofitant tres plataformes de l'interior del recinte de l'albacar, on es documentava la seua posició en un croquis. Aquestes zones també van ser documentades mitjançant fotografia amb màstil telescòpic per a generar un croquis que arregljava de manera visual la disposició de cada pedra, amb la finalitat de facilitar futurs treballs de cerca de peces. Així mateix, es va decidir categoritzar els sectors de concentració establint una distinció entre el material constructiu que corresponia a peces tallades, amb una funcionalitat específica, d'aquelles que eren carreus de fila o mamposteria de farciment de paret (fig. 17).

També es va poder realitzar una tasca de recuperació de peces tallades caigudes en el vessant del tossal, que van ser traslladades a l'interior de la fortalesa, processades i concentrades per al seu futur ús en treballs de restauració arquitectònica.

Les primeres conclusions preliminars obtingudes d'aquesta intervenció ens mostren una imponent concentració de pedra tallada, l'origen de la qual sembla ser mixt. D'una banda, evidenciem proves concloents que una bona part de les restes documentades procedeixen de la solside de la Torre de les Portes. Prova d'això és la disposició de les peces caigudes en les zones més properes a l'anomenat bastió, on alguns fragments de gran tamany encara mostren diverses peces unides amb el morter, encaixant perfectament en els buits actuals existents en la torre. D'altra banda, l'excavació ha determinat l'existència d'altres elements petris que amb tota seguretat procedeixen de diferents espais de l'àrea palatina.

És el cas de quatre blocs de carreus llaurats amb motlures de cavet, tractant-se de possibles dovelles que constituïen un dels arcs de diafragma situats en la sala noble de

l'àrea palatina. La trajectòria d'aquest arc apuntat rebaixat és idèntica i proporcionada a la mostrada en les traces grafiades de la torre-, formades per dos centres situats als terços de la llum, els radis de les quals són compatibles per coincidència amb el radi calculat geomètricament de la talla de les dovelles, és a dir, 4,60 metres. En la mateixa línia d'argumentació, també hem documentat l'existència de carreus que mostren restes d'encoixinat en la seua cara externa, molt similars als detectats en els paraments exteriors de la Torre dels Encoixinats (fig. 18).

Per tant, és possible que aquesta acumulació de material tallat tinga dos orígens diferents, però amb una funció anàloga. D'una banda, la solside procedent de les construccions defensives més properes a la barbacana, com en el cas de la Torre de les Portes; i per un altre, el trasllat d'elements petris des d'altres parts del castell fins a la barbacana. Per la documentació sabem que la fortalesa i la seua funció militar queda anul·lada en el segle XV encara que el territori segueix sota domini de l'Orde de Montesa. Per tant, cabria la possibilitat –com a hipòtesi de treball– que el desmantellament vertical de llenços i cantonades de bastions, unit al cegament de la cresteria emmerletada i la concentració de pedra tallada en l'accés principal de la fortificació impeding el pas i el moviment, estigueren relacionades amb una desinstal·lació intencionada de les defenses per a evitar el seu ús posterior. Aquesta hipòtesi pot ser un interessant punt de partida que ha de ser confirmat amb l'excavació futura d'altres sectors del castell.

Actuacions programades a curt termini

Una vegada finalitzada aquesta actuació, les estratègies de l'equip estan dirigides a aconseguir l'estabilització pun-

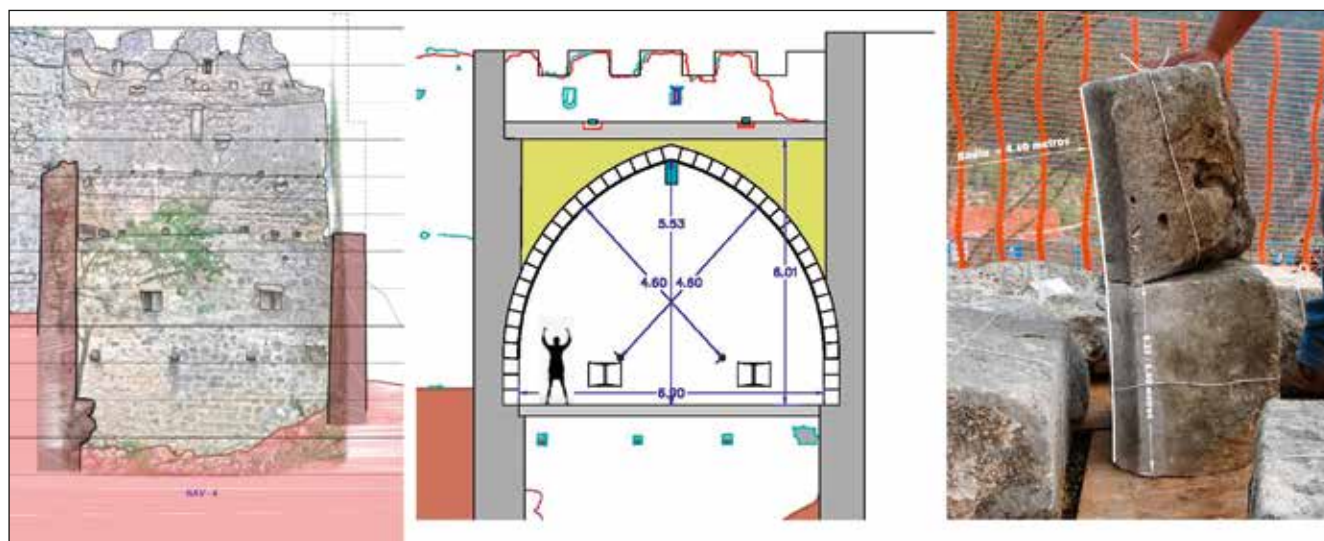


Figura 18. Hipòtesi i càlcul de la talla de les dovelles localitzades durant la intervenció arqueològica i proposta d'ubicació a la "Sala dels arcs diafragma" de l'àrea palatina del Castell de Perputxent. Àrea d'Arquitectura. Diputació d'Alacant.

tual d'estructures en diversos sectors del castell de Perputxent, una tasca que exigix un detingut examen, ja que les construccions que integren les restes de les edificacions i llenços defensius del castell presenten diferents estats de conservació. Algunes d'elles presenten serioses amenaces de col·lapse i desestabilització crítiques. Aquesta situació obliga a l'adopció de diverses mesures de seguretat, que poden ser provisionals, amb caràcter previ a qualsevol intent de desenvolupar intervencions puntuals de reforç i consolidació estructural, o per a treballs de neteja i excavacions arqueològiques.

Entre les de major urgència, per la gravetat de la seua situació, considerem que es troben les següents: el vessant sud-est de la "torre de les traces", amb una pèrdua excessiva de la massa dels seus murs sobre el sòcol de base; el llenç sud de la muralla de l'alcàsser –tancament de l'edifici anomenat "nau dels arcs diafragma"–, amb buits o obertures de gran inestabilitat per ruïna de la seua secció constructiva; part de la muralla sud de la "torre dels encoixinats", en la qual l'espoli de dues de les seues espitlleres ha creat un feble arc de descàrrega amb alt risc de ruïna imminent; i diversos trams dels llenços de l'antemural i de les muralles. Però, en qualsevol cas, la pràctica totalitat dels elements constructius visibles de la fortalesa de Perputxent necessita actuacions de consolidació i estabilització estructural el més prompte possible, que permeta garantir la conservació del Be d'Interés Cultural i la seguretat de les persones que el visiten.

En el moment de redactar aquest article estem immersos en la redacció del projecte d'intervenció per a la consolidació de les estructures citades més amunt, que comprendrà també una campanya d'excavació amb metodologia arqueològica en l'àrea palatina, seguiments en aquells punts on és preveu realitzar consolidacions d'urgència, i una recuperació de materials de construcció per a futurs treballs de restauració. Aquestes actuacions es programen per al seu finançament i consegüent desenvolupament durant l'any 2019, i avançaran els que posteriorment permetan una museïtzació inicial de la fortalesa per a la seua obertura al públic.

NOTES

1. Arxiu de la Corona d'Aragó, Cancelleria, Pergamins, Jaume I, Sèrie General 0947.
2. Novedosa ha sigut l'aportació que recentment ha realitzat l'historiador David Garrido i Valls (2016) sobre el lloc de celebració del pacte, atés que el Castell de Benisili, el *alberch major* de Ibn Hudayl no compta amb un pou, suggerix que el lloc es trobe en la localitat de Pozuelo Seco de Don Gil –població sobre la qual el rei Alfons X el Savi, fundara Vila Real, germen poblacional de l'actual Ciudad Real–, en el context de les suposades negociacions que la Corona de Castella estava realitzant amb tots els líders rebels proclius a resistir l'arribada del poder feudal aragonés.
3. La primera versió es pot considerar com un tractat de pau, un document bilingüe en castellà i àrab que presenta, entre altres discrepàncies, disparitat de dates: la versió àrab està datada

en el 15 de Dû-l-Qa'da de l'any 642 de l'Hègira (14 d'abril de 1245), mentre que la versió cristiana conté la data del 16 d'abril de l'any 1282 de l'Era, és a dir el 16 d'abril de 1244. Per a Roc Chabás (1989: 280) i Robert I. Burns (1973: 202) el text ha de datar-se en el 1244, mentre que per a Momblanch (1977: 49-51) i Pierre Guichard (1980: 27), amb els qui coincidim, la data ha de ser l'any 1245, motivada segurament per la recent presa de Biar al febrer d'aquell any, i l'estada de Jaume I en Alauar en el mes de març, amb les accions del qual el rei aragonés voltava els territoris del *wazir*, sent aleshores avantatjós arribar a un acord amb els cristians.

4. A la versió àrab del document del pacte apareix qualificat de *wazir*, un càrrec que conserva fins al final de la història d'al-Andalus un prestigi evident i demostrat, com assenyala Pierre Guichard (2001: 426-427). Sembla ser abans de res, un alt personatge investit de la confiança del sobirà i les funcions precises, les quals poden variar sensiblement segons la delegació de poder amb què es trobe beneficiat. No seria d'estranyar que qui ostentà semblant càrrec poguera entaular pactes amb la nova amenaça invasora aragonesa representada per l'infant Alfons.
5. Totes les recerques realitzades sobre la seua figura coincidixen que es tracta d'Abu 'Abd Allāh Muḥammad ibn Hudhayl, personatge del qual els cronistes no donen cap notícia (Chabás, 1890: 281; Alarcón, García, 1940: Document 154; Momblanch, 1977; Burns, 1973; 1988: 80-106; Burns i Chevedden, 1983: 231-257; Barceló Torres, 1982: 27-41; Guichard, 1980; 2001; Bañó Armiñana, 1981: 39-64; 2003; Torró Abad, 1993: 229-242). Alguns investigadors, com José Hinojosa Montalvo, afirmen que el nom del pare era Hudayl al Sāhūr, senyor del *valiat* d'Alcalà (2002: 36). Una aportació nova i atractiva sobre els seus orígens ens arriba de l'historiador alcoià Ricard Bañó Armiñana, on proposa la tesi que el cabdill musulmà era el fill més jove d'Ibn Hud i que hauria nascut a Múrcia (1981: 39-64; 2003), qüestió rebutjada per la majoria dels investigadors dedicats a la figura al-Azraq, però no eximim de certes possibilitats en l'actualitat, en vincular la seua figura amb l'arribada de possibles clans proclius a Ibn Hud a aquest punt del territori durant la primera meitat del segle XIII, hipòtesi en la qual ens trobem treballant en l'actualitat.
6. Arxiu de la Corona d'Aragó, Cancelleria, Reg. 19, fol. 28.
7. Definits per A. Bazzana, P. Guichard i J.M. Segura com "... *édifices résidentiels apparemment seigneuriaux...*" (1982: 462).

BIBLIOGRAFIA

- AZUAR RUIZ, R. (1989). *Denia islàmica: arqueología y poblamiento*, Institut de Cultura Juan Gil-Albert, Alacant.
- AZUAR RUIZ, R. (1992). El Sur del País Valenciano. Una posible frontera en época almohade (segunda mitad del siglo XII, Primera mitad del siglo XIII), *Castrum*, 4. *Frontière et peuplement dans le monde Méditerranéen au MoyenAge*: 99-108.
- AZUAR RUIZ, R. (2002). Campesinos fortificados frente a los conquistadores feudales, *Mil Anos de Fortificações na Península Ibérica e no Magreb (500-1500)*: 229-238.

UN MODEL DE FORTIFICACIÓ MEDIEVAL ALS CONFINS DEL TERRITORI DE L'ORDE DE MONTESA:
EL CASTELL DE PERPUTXENT (L'ORXA) DAVANT DEL SEU PROJECTE D'INTERVENCIÓ, CONSERVACIÓ I MUSEÏTZACIÓ

- AZUAR RUIZ, R. (2003). Castillos en la provincia de Alicante, *Serie histórica*, 25 (Exemplar dedicat a: Castells de la Comunitat Valenciana): 153-186.
- AZUAR RUIZ, R. (2004). Campesinos fortificados frente a conquistadores feudales en los valles del Vinalopó, *De la Medina a la Vila. II Jornadas de Arqueología Medieval*: 263-291.
- AZUAR RUIZ, R. (2010). Campesinos fortificados frente a los conquistadores feudales en la montaña alicantina (s. XII-XIII), *MARQ. Arqueología y museos*, 4: 67-87.
- AZUAR RUIZ, R. y NAVARRO SUÁREZ, F.J. (1995). *Castillos de Alicante*, Editorial Lancia, León.
- AZUAR RUIZ, R.; MARTÍ OLTRA, J. y PASCUAL PACHECO, J. (1999). El Castell d'Ambra (Pego). De las producciones andalusíes a las cerámicas de la conquista feudal (siglo XIII), *Arqueología y Territorio Medieval*, 6: 279-301.
- BAÑÓ ARMIÑANA, R. (1981). Contribució a l'estudi de les sublevacions d'al-Azraq en les comarques de l'Alcoià i el Comtat, *Revista de Estudios Alicantinos*, 33: 39-64.
- BAÑÓ ARMIÑANA, R. (2003). *Al Azraq y Alcoy*, Mariola, Alcoi.
- BARCELÓ TORRES, M.C. (1982). Documentos árabes de al-Azraq (1245-1250), *Saitabi*, XXXII: 27-41.
- BAZZANA, A. (1990). *Archéologie de l'habitat médiéval dans l'ancien Shark al-Andalus (Espagne Orientale)*, 7 volúmenes, Tesis doctoral mecanoescrita, Université Lumière 2, Lyon.
- BAZZANA, A. (1992). *Maisons d'Al-Andalus. Habitat médiéval et structures du peuplement dans l'Espagne Orientale*, Madrid.
- BAZZANA, A.; CRESSIER, P. y GUICHARD, P. (1988). *Les chateaux ruraux d'Al-Andalus. Histoire et archéologie des Husun du Sud-Est de L'Espagne*, Casa de Velázquez, Madrid.
- BAZZANA, A.; GUICHARD, P. y SEGURA, J.M. (1982). Du hisn musulman au castrum chrétien: le château de Perpuchent (Lorcha) province d'Alicante, *Mélanges de la Casa de Velázquez*, XVIII: 449-465.
- BURNS, R.I. (1988). The Crusade against Al-Azraq: A Thirteenth-Century Mudejar Revolt in International Perspective, *The American Historical Review*, 93, 1: 80-106.
- BURNS, R.I. y CHEVEDDEN, P. (1983). El tractat de rendició d'al-Azraq amb Jaume I i l'infant Alfons en 1245: el text àrab i el context valencià, *L'Espill*, 17-18: 231-257.
- DOMENECH BELDA, C. (2003). *Dinares, dirhames y feluses. Circulación monetaria islámica en el País Valenciano*, Alacant.
- EPALZA, M. de (1984). Funciones ganaderas de los albares en las fortalezas musulmanas, *Sharq al-Andalus. Estudios Árabes*, 01: 47-54.
- GARCÍA FITZ, F. (2005). *Las Navas de Tolosa*, Editorial Ariel, Barcelona.
- GARRIDO I VALLS, D. (2016). *Al-Azraq, el cabdill andalusí que desafió Jaume I*, Editorial Denes.
- GUICHARD, P. (1976). *Al-Andalus, estructura antropológica de una sociedad islámica en Occidente*, Barcelona.
- GUICHARD, P. (1982). Los castillos musulmanes del norte de la provincia de Alicante, *Anales de la Universidad de Alicante. Historia Medieval*, 1: 29-46.
- GUICHARD, P. (2001). *Al-Andalus frente a la conquista cristiana*, Biblioteca Nueva, Universitat de València, València.
- GUINOT RODRÍGUEZ, E. (1985). La fundación de la Orden Militar de Santa María de Montesa, *Saitabi: revista de la Facultat de Geografia i Història*, 35: 73-86.
- GUINOT RODRÍGUEZ, E. (1986). El señorío de la Vall de Perputxent (siglos XIII-XIV), *Anales de la Universidad de Alicante: Historia medieval*, 4-5: 99-118.
- GUINOT RODRÍGUEZ, E. (1990). L'emfiteusi i l'explotació de la terra al senyoriu de l'orde de Montesa: Sueca a inicis del segle XIV, *Anàlisi local i història comarcal: la ribera del Xúcar (segles XIV-XX)*: 15-24.
- GUINOT RODRÍGUEZ, E. (1994). Els estudis sobre l'orde de Montesa en temps medievals i les seues bases documentals, *Saitabi: revista de la Facultat de Geografia i Història*, 44: 23-32.
- GUINOT RODRÍGUEZ, E. (1995). Organització i estructuració del poder al sí d'un Orde Militar: el cas de l'Orde de Montesa (segles XIV-XV), *Anuario de estudios medievales*, 25, 1: 179-214.
- GUINOT RODRÍGUEZ, E. (2000). Las relaciones entre la Orden de Montesa y la Monarquía en la Corona de Aragón bajomedieval, *Las órdenes militares en la Península Ibérica*, vol. 1: 437-456.
- GUINOT RODRÍGUEZ, E. (2005). La Orden de Montesa en época medieval, *Revista de las Ordenes Militares*, 3: 111-137.
- HANSON, V.D. (1989). *The Western Way of War. Infantry Battle in Classical Greece*, Nueva York-Oxford.
- HINOJOSA MONTALVO, J.R. (2002). *Diccionario de historia medieval del Reino de Valencia*, 2º volum: 36.
- LÓPEZ ELUM, P. (1999-2000). La ocupación de los castillos valencianos después de la conquista cristiana del siglo XIII, *Acta historica et archaeologica mediaevalia*, 20-21, (Exemplar dedicat a: Homenatge al Dr. Manuel Riu i Riu (vol. 1)): 267-278.
- LÓPEZ ELUM, P. (2002). *Los castillos valencianos en la Edad Media: (materiales y técnicas constructivas)*, Direcció General del Llibre, Arxius i Biblioteques, València.

- LÓPEZ ELUM, P. (2004). Los castillos valencianos en el siglo XIII. Del Hisn musulmán al Castrum cristiano, *Saitabi: revista de la Facultat de Geografia i Història*, 54, (Exemplar dedicat a: Patrimoni rural valencià): 103-138.
- MENÉNDEZ FUEYO, J.L. (1995). El Hisn de Planes (El Comtat, Alicante): Un recinto fortificado almohade en el tránsito al feudalismo, *Castells*, 5: 13-28.
- MENÉNDEZ FUEYO, J.L. (1996). La Puerta del Castillo de Planes (Alicante): Una aportación al estudio de las puertas en recordo de fortificaciones de ámbito rural en época almohade, *I Jornada de Arqueología Medieval de la Comunidad Valenciana*, *Boletín de Arqueología Medieval*, 9: 153-179.
- MENÉNDEZ FUEYO, J.L. (2013). La porta del Castell de Planes (El Comtat): Reflexions sobre la problemàtica dels assentaments fortificats de l'última època almohade (segles XII-XIII), *Els Musulmans al Comtat. 1609-2009, 400 anys de l'expulsió*: 327-339.
- MOMBLANCH, F. de P. (1977). *Al-Azraq, Capitán de moros*, Caja de Ahorros de Alicante y Murcia, Alacant.
- ORTEGA PÉREZ, J.R. i TEJERINA ANTÓN, D. (2008). Castell d'Alcalà, Publicació digital: CD-Rom *Intervencions arqueològiques a la província d'Alacant. 2008*. Editors: A. Guardiola Martínez i F.E. Tendero Fernández, Secció d'Arqueologia de l'Il·lustre Col·legi Oficial de Doctors i Llicenciats en Filosofia i Lletres i en Ciències d'Alacant. Alacant.
- SEGURA MARTÍ, J.M. i TORRÓ ABAD, J. (1984). *Catàleg castellològic de l'àrea de treball del Museu Arqueològic d'Alcoi*, Alcoi.
- SEGURA MARTÍ, J.M. i TORRÓ ABAD, J. (1985). *Torres i castells de l'Alcoia-Comtat*, Alcoi.
- TORRÓ ABAD, J. (1988-1989). El problema del hàbitat fortificado en el sur del Reino de Valencia después de la segunda revuelta mudéjar (1276-1304), *Anales de la Universidad de Alicante. Historia Medieval*, 7: 53-81.
- TORRÓ ABAD, J. (1992). *La formació d'un espai feudal. Alcoi de 1245 a 1305*, Diputació de València, València.
- TORRÓ ABAD, J. (1993). Producció, reproducció i colonització: uns comentaris a propòsit de l'obra de Pierre Guichard "Les musulmans de Valence et la reconquête", *Revista d'Història medieval*, 4, (Exemplar dedicat a: Jueus, conversos i cristians: mons en contacte): 229-242.
- TORRÓ ABAD, J. (1995). L'assalt a la terra. Qüestions sobre l'abast de la colonització feudal al Regne de València (1233-1304), *Histoire et archéologie des terres catalanes au Moyen Age*: 317-338.
- TORRÓ ABAD, J. (1998). Fortificaciones en *Yibal Balansiya*. Una propuesta de secuencia, *Castillos y territorio en Al-Andalus*: 385-418.
- TORRÓ ABAD, J. (1999). *El naixement d'una colònia. Dominació i resistència a la frontera valenciana (1238-1276)*, Universitat de València, València.
- TORRÓ ABAD, J. (2001). Dominar las aljamas. Fortificaciones feudales en las montañas del reino de Valencia (siglos XIII-XIV), *Mil Anos de Fortificações na Península Ibérica e no Magreb (500-1500)*: 451-462.
- TORRÓ ABAD, J. (2003). Arqueologia de la conquesta. Registre material, substitució de poblacions i transformació de l'espai rural valencià (segles XIII-XIV), en Barceló, M., et alii (eds.), *El feudalisme comptat i debatut*: 153-200.
- TORRÓ ABAD, J. (2007). Guerra, repartiment i colonització al regne de València (1248-1249), *Repartiments medievals a la Corona d'Aragó: (segles XII-XIII)*: 201-276.
- TORRÓ ABAD, J. (2012). La conquista del Reino de Valencia. Un proceso de colonización medieval desde la arqueología del territorio, Eiroa Rodríguez, J.A., (ed.), *La conquista de al-Andalus en el siglo XIII*: 9-40.