

# La Cova del Parpalló (Gandia, la Safor, País Valencià). Procés de museïtzació i d'obertura al públic d'un jaciment clau del paleolític superior mediterrani

RICARDO SÁNCHEZ URIBE\*; CARLES MIRET ESTRUCH\*\*

*La cova del Parpalló (Gandia) és un dels jaciments fonamentals del paleolític superior mediterrani. La seua excavació entre els anys 1929 i 1931 sota la direcció de Lluís Pericot i finançada pel recentment fundat Servei d'Investigació Prehistòrica de la Diputació de València, és una de les màximes fites de l'arqueologia ibèrica. Malgrat això, fins al proppassat 2014 no ha sigut objecte d'un procés de museïtzació i d'obertura al públic. En aquest article exposem breument quines han estat les accions empreses.*

*Paraules clau: cova del Parpalló; paleolític superior; museïtzació; obertura al públic; divulgació del patrimoni.*

*La cueva del Parpalló (Gandia) es uno de los yacimientos fundamentales del Paleolítico superior mediterráneo. Su excavación entre los años 1929 y 1931 bajo dirección de Lluís Pericot y financiada por el recién fundado Servicio de Investigación Prehistórica de la Diputación de Valencia, es una de los máximos hitos de la arqueología ibérica. A pesar de ello, hasta el pasado 2014 no ha sido objeto de un proceso de musealización y de apertura al público. En este artículo exponemos brevemente cuáles han sido las acciones emprendidas.*

*Palabras clave: cueva del Parpalló; Paleolítico superior; musealización; apertura al público; divulgación del patrimonio.*

**The Parpalló Cave (Gandia, la Safor, Valencian Country). Musealization process and public opening of a key Mediterranean Upper Palaeolithic site**

*The Parpalló Cave (Gandia) is one of the key archaeological sites of the Mediterranean Upper Palaeolithic. Intensively excavated between 1929 and 1931 under the direction of Lluís Pericot and funded by the Servicio de Investigación Prehistórica of the Diputación de Valencia (just then founded), the Parpalló Cave is one of the greatest achievements of Iberian archaeology. However, the cave has remained closed until 2014. This paper briefly outlines what actions have been undertaken so far in its musealization process.*

*Key words: Parpalló cave; Upper Palaeolithic; Musealization; Opening to the public; Heritage dissemination project.*

## INTRODUCCIÓ

La Cova del Parpalló es troba a 11 quilòmetres al nord-oest de la ciutat de Gandia, sobre el vessant sud del Mondúver, al paratge denominat de la Caldereta, a la vora de la carretera comarcal que uneix Gandia i Barx pel pas natural entre el domini litoral de l'horta de Gandia, la planura de Marxuquera i la zona muntanyosa (fig. 1).

La cavitat es desenrotlla geològicament en un conjunt de dolomies cristal·lines massives del cretaci superior (fàcies del turonià). Consta d'una gran sala principal voltada d'11 x 14 x 15 metres i una altra sala penjada d'11 metres de profunditat amb una amplària màxima de 9 i una alçària aproximada de 3 metres. Les parets estan constituïdes per potents concrecions estalagmítiques.

Presenta una major intensitat ocupacional al llarg de gairebé tot el paleolític superior (entre 24.000 i 11.000 anys BP), encara que també fou utilitzada en el neolític i fins a època subactual com a corral (Fullola, 1979; Aura, 1995).

Habitada exclusivament per humans anatòmicament moderns (*Homo sapiens sapiens*), l'especificitat de la cova del Parpalló consisteix, per una banda, en la definició d'una seqüència estratigràfica a partir de les excavacions entre el 1929 i el 1931 per part de Lluís Pericot (1942) i, per altra banda, per la seua col·lecció de plaquetes gravades i pintades amb figures animals o signes, amb vora 6.000 peces, de moment la sèrie més completa del registre artístic europeu i fonamental per a entendre l'evolució de les societats caçadores-recol·lectores de l'àrea mediterrània (Villaverde, 1994). A més a més, recentment s'ha descobert en una de les colades un gravat parietal d'un cavall d'uns 20.000 anys d'antiguitat (Aparicio, 2004).

La cova, de titularitat pública, es troba ubicada al Paratge Natural Municipal Parpalló-Borrell, un espai natural protegit de 560 hectàrees, situat al terme municipal de Gandia (la Safor).

Està catalogada com a Bé d'Interés Cultural (BIC) i des de l'any 2008 està en procés de revisió per la UNESCO per a ser declarada Patrimoni Mundial.

\* ricardosu@gmail.com

Plaça de l'Alqueria Nova, 6. 46702 Gandia

\*\* carlesmiret@hotmail.com

Col·legiat número: 16.344

Plaça del Parc de l'Estació, 24, 5è, p.2. 46701 Gandia

Rebut: 10-03-2016. Acceptat: 15-03-2016.

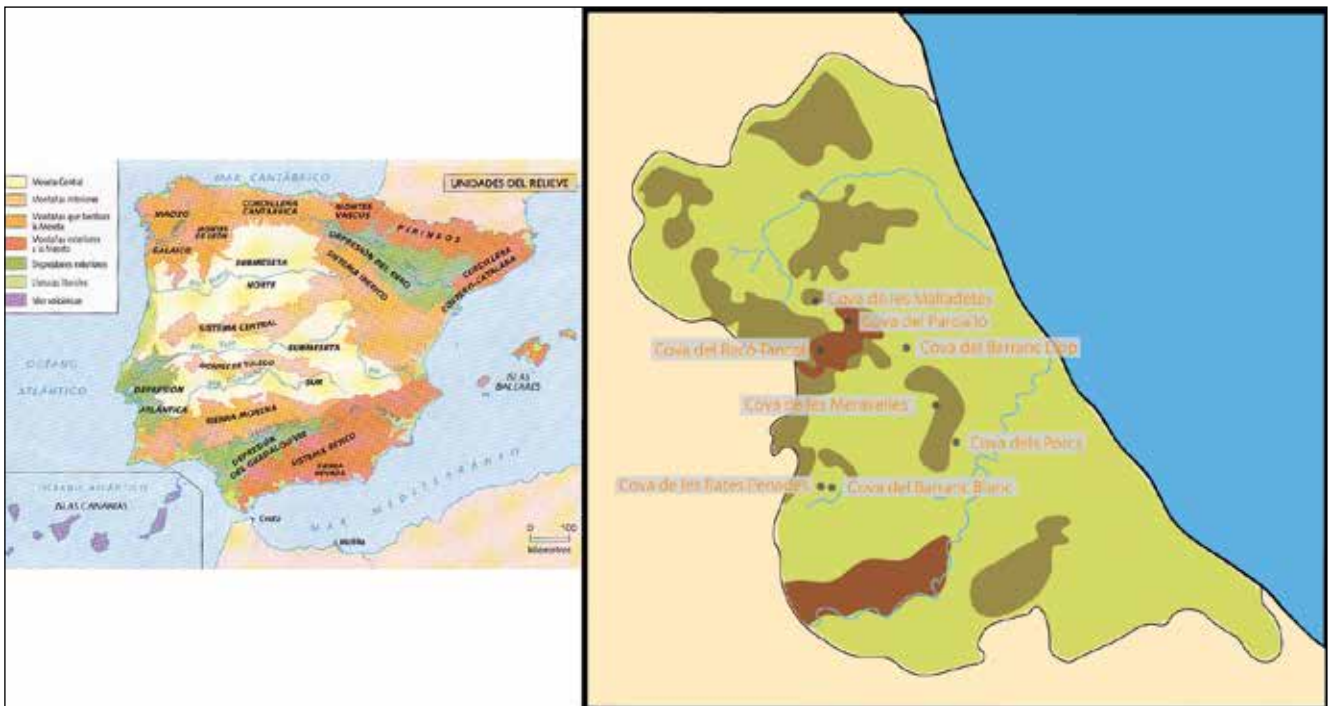


Figura 1. Parpalló en el seu context geològic peninsular i arqueològic més immediat.

## MOTIVACIÓ I POSADA EN MARXA DEL PROJECTE

La cova del Parpalló forma part indissoluble de la consciència col·lectiva de la població de Gandia. Gairebé tothom n'ha sentit a parlar o l'ha visitada informalment al llarg de dècades d'incúria i d'abandonament. Més enllà de la seua rellevància des d'un punt de vista socioarqueològic, la seua vàlua històrica és més fàcilment copsable a través dels múltiples estudis i tesis doctorals de què ha sigut objecte des de les excavacions emblemàtiques de Lluís Pericot i la seua consegüent publicació del 1942.

Tanmateix, cap de les quatre administracions implicades i amb competències en matèria de defensa del patrimoni arqueològic valencià (estatal, autonòmica, provincial i local) no havia executat cap projecte de museïtzació i d'obertura al públic d'una manera regular i sota un guiatge tècnic i qualificat.

Existeix un precedent de projecte de la mà de l'Àrea d'Arqueologia i Art Rupestre de l'Institut Valencià de Conservació i Restauració (IVACOR), l'any 2007, però sense cap tipus d'esdevenidor.

Pel gener del 2011 l'Ajuntament de Gandia inaugura el centre d'interpretació ambiental del Paratge Natural Municipal Parpalló-Borrell (fig. 2). Malauradament, el projecte, promogut per l'Àrea de Serveis Bàsics al Ciutadà i Medi Ambient, no tingué en compte la proximitat i l'accessibilitat de la cova del Parpalló i no integrà en els seus recursos didàctics elements discursius que enlla-

garen, d'una manera prioritària, l'entorn mediambiental amb el poblament paleolític i el seu importantíssim llegat ideològic a través de la col·lecció de plaquetes gravades i pintades.

El canvi de gestió dels paratges naturals municipals, sumada a la necessitat d'implementar plans d'ús i d'adequació d'aquests espais, en motivà l'engegada, ara en mans del Departament d'Agricultura (amb els tècnics Javier Pitarch i Óscar Olivares) i de l'arqueòleg municipal Joan Cardona, d'un nou projecte de valoració del jaciment que culminà l'estiu de 2014 amb l'obertura i la inauguració de plafons monogràfics sobre la cova, des del centre d'interpretació, al llarg del quilòmetre lineal de la pista forestal d'accés (fig. 3) i, finalment, a l'interior de la cova.

Aquest projecte fou redactat prèviament i executat en el marc d'un pla d'ocupació social per a aturats de llarg termini promogut per l'Ajuntament de Gandia.

## ELEMENTS PREVIS

El projecte de museïtzació de la cova del Parpalló partia de la necessitat de revitalitzar el centre d'interpretació mediambiental i adequar-lo en continguts, sobretot pel que feia a la contextualització dels seus eixos temàtics a través de la perspectiva diacrònica que aporta la informació oferta per la cova.

Així, la matèria primera de què disposàvem no era gens menyspreable:

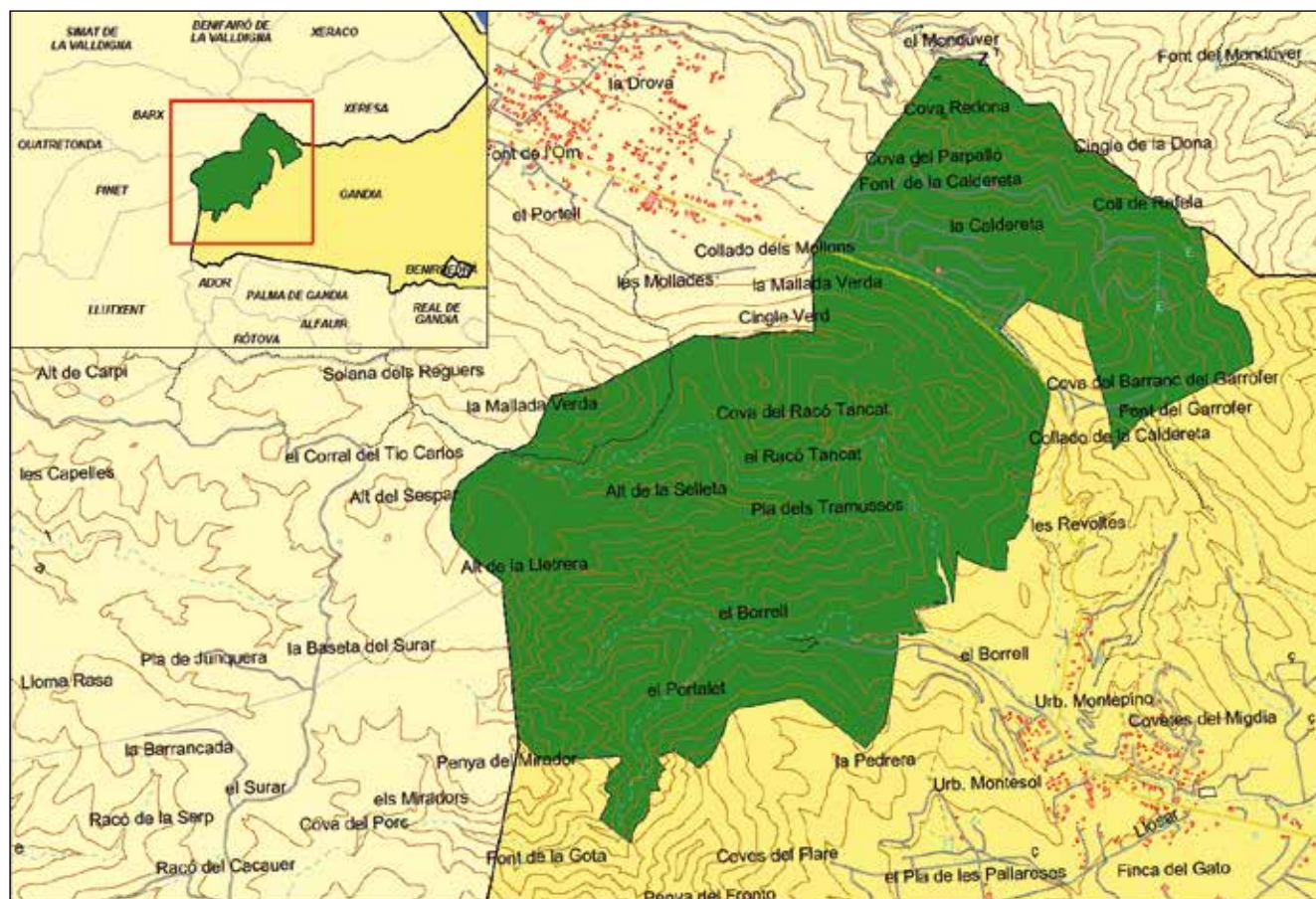


Figura 2. Paratge Natural Municipal Parpalló-Borrell.

- **Cova del Parpalló**, a menys d'un quilòmetre del centre de recepció per una còmoda i transitable pista forestal. Adquisició de la finca de la Caldereta (aproximadament 800.000 m<sup>2</sup>), on està la Cova del Parpalló, l'any 1999 per part de l'Ajuntament de Gandia.
- **Paratge natural municipal Parpalló-Borrell**, declarat per acord del Consell de la Generalitat Valenciana el 30 d'abril del 2004 i amb una extensió, sempre en el massís del Mondúver, de 560 hectàrees (fig. 2).
- **Centre de visitants amb recursos interpretatius de l'entorn** fonamentalment enfocats al cicle de l'aigua i el relleu, l'aprofitament humà i el medi natural, l'ús públic dels ecosistemes, la flora i la fauna i, finalment, el foc, els incendis forestals i la conservació de la biodiversitat en el fràgil paisatge mediterrani (fig. 4).

## OBJECTIUS DEL PROJECTE

Un dels principals objectius del projecte de museïtzació fou tractar de relacionar la cova amb el seu entorn natural i així reivindicar els seus valors ambientals, culturals i paisatgístics i atorgar a l'espai un ús social complementari en l'oferta turística de la capital de la Safor.



Figura 3. Distribució dels plafons i informació en el camí d'accés a Parpalló.

L'existència prèvia, com ja hem vist, de tres recursos com la cova, el centre i el paratge facilitava la tasca d'estructuració d'un discurs vehiculat mitjançant l'acompanyament dels guies/intèrprets, amb inici al centre d'interpretació, continuant pel camí d'accés i finalitzant en la cova.

L'existència del centre d'interpretació també possibilitava la divisió de grups grans d'escolars (idealment de 25 individus cada grup), de manera que una part podria realitzar



Figura 4. Centre d'Interpretació Ambiental del Paratge Natural Municipal Parpalló-Borrell.



Figura 5. Rèpliques d'utilatge del paleolític superior.

tallers relacionats amb la prehistòria al centre mentre que l'altra part realitzava la visita a la cova.

Amb la finalitat de formar permanentment els guies s'elaborà un exhaustiu guió expositiu que emfasitzava el clima i el paisatge al paleolític superior, el context arqueològic de la comarca de la Safor, la història de la investigació, el fenomen de l'art moble paleolític, etc.

Tot això amb un objectiu vertebrador basat en una documentació visual i tàctil molt atractiva, utilitzant tant dibuixos com rèpliques d'utensilis i armes lítiques o de les mateixes plaquetes.

## PROJECTE I EXECUCIÓ

Del projecte i de la seua execució voldríem remarcar els punts següents:

- **Centre d'interpretació:**
- **Rèpliques d'utensilis lítics i ossis:** la documentació oferta pretenia ser molt didàctica (visual i "tàc-

til", predominantment) (fig. 5), per la qual cosa, tot aprofitant íntegrament una sala del centre d'interpretació, es projectà una sèrie de plafons temàtics i una petita col·lecció de rèpliques de les plaquetes gravades i pintades més representatives de Parpalló, a més del cavall gravat rupestre i eines lítiques (puntes, gratadors, burins, etc.), òssies (atzagaies, agulles, etc.) o de fusta (arc, *estòlica*, etc.).

Les rèpliques de les plaquetes i del cavall gravat, a base de resina endurida, són creacions de l'artista Miquel Guerrero, especialitzat en reproducció d'art de la prehistòria. Una part de les plaquetes roman en l'exposició permanent, mentre que unes altres formen part del lot que pot ser perfectament manipulat pels visitants a la cova. Per altra banda, les reproduccions lítiques o de matèria orgànica fou encarregada a l'empresa D'Arqueo (fig. 5).

- **Ampliació i correcció de la informació sobre la cova:** plafons explicatius complementaris en l'interior del centre, en la sala específicament dedicada a Parpalló i aparador de venda de productes.
- **Tallers didàctics:** Amb aquestes eines (reproduccions) es pretén facilitar també l'execució de tallers, fonamentalment sobre l'art al paleolític, orientats al públic escolar i que se sumen als que ja ofería el centre sobre qüestions mediambientals en el mateix punt de partida i d'informació del centre.
- **Camí de pujada o itinerari didàctic de Parpalló: instal·lació de set (finalment sis) plafons explicatius bilingües:** la vegetació de l'entorn en l'última era glacial, un panoràmic de Parpalló en el seu context geogràfic més immediat, la fauna del massís del Mondúver a través dels mil·lennis, la vida quotidiana a la cova, la història de la investigació i la seqüència arqueològica (des del gravetià fins al magdalenià) i la rellevància de les seues troballes (fig. 3). Tots aquests plafons poden ser visitats lliurement des de la pista forestal de la Caldereta sense reserva prèvia, encara que també estan plenament integrats en el discurs expositiu dels guies (fig. 6).
- **Cova:**
  - Com ja hem dit, una part de les **reproduccions de les plaquetes** estan destinades a servir permanentment de mostrari de l'art moble de Parpalló. A banda d'això, s'han instal·lat uns **plafons mòbils** que sintetitzen la informació que s'ha anat donant des del centre d'interpretació.
  - Una de les condicions bàsiques per fer més confortable el recorregut era la instal·lació d'una **plataforma reversible de fusta** en el vestíbul, que permet disposar en l'actualitat d'un espai central per a realitzar la visita amb bones condicions de seguretat (fig. 7). El seguiment arqueològic fou dut a terme per l'arqueòleg Joan Cardona.
- **Altres activitats:**
  - Entre altres activitats, es proposà el muntatge de



Figura 6. Plafó del camí o itinerari didàctic de Parpalló.



Figura 7. Plataforma interior.

l'**exposició monogràfica** a la Casa de Cultura Marqués de González de Quirós anomenada "*Parpalló. 85 anys d'espera (1929-2014). Milers d'anys després*", entre el 29 de maig i el 14 de juny (fig. 8). L'exposició pogué fer servir materials fotogràfics del fons del Servei d'Investigació Prehistòrica de la Diputació de València gràcies a la intermediació de la seua directora Helena Bonet.

- La inauguració de l'exposició va tenir un ponent d'excepció, **Josep Maria Fullola Pericot**, presentat per **Valentín Villaverde**.
- Una altra de les tasques que es proposaren des del servei d'arqueologia de la ciutat fou l'elaboració d'una dotzena d'**il·lustracions** sobre aspectes de la vida quotidiana a Parpalló que s'incorporarien a la col·lecció artística pública de la institució. Aquest treball fou encarregat a l'aquarellista Giuseppe Bernardi a partir d'un guió d'Alfredo Cortell i d'un de nosaltres (CM) i que està destinat a esdevenir un calendari. Mentrestant, algunes de les aquarel·les han estat utilitzades en els plafons de l'itinerari didàctic.
- Per acabar, el contingut del **web** de l'Ajuntament de Gandia ha estat ampliat i millorat, així com l'aplicació de reserves a la cova i al centre d'investigació que gestiona, ara per ara, Medi Natural de l'Ajuntament de Gandia.

## POST-EXECUCIÓ

És molt interessant, com a part del procés d'anàlisi dels primers resultats de les visites a la cova del Parpalló, aturar-nos un instant en el volum de visites del primer mig any. Les xifres no són gens menyspreables, tot i que encara es troba a faltar un pla de publicitat i de mitjans de comunicació.



Figura 8. Cartell de l'exposició.

En una avaluació recent (Miret i Aura, 2016), tractem d'identificar les fortaleses i les debilitats de projectes com aquest, però sobretot cal destacar la presa de consciència d'alguns col·lectius socials o administracions sobre el valor de la divulgació del patrimoni arqueològic.

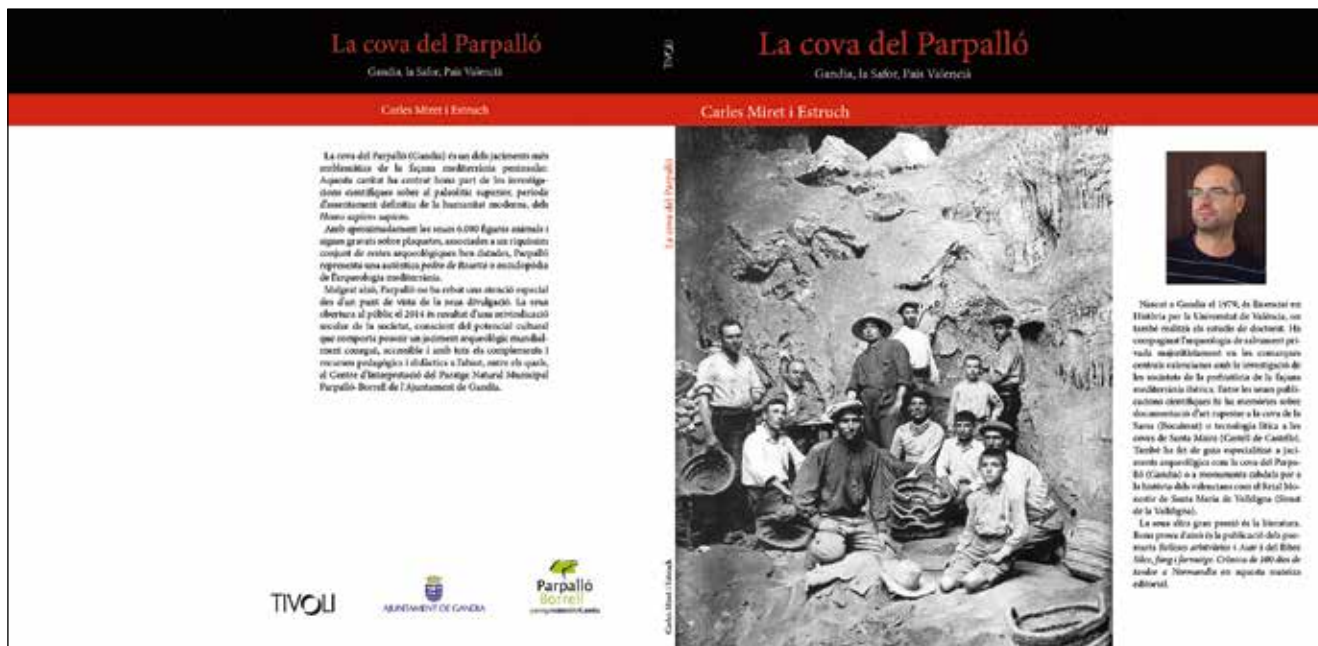


Figura 9. Guia breu de la cova del Parpalló.

Així, Parpalló, amb un règim de dues visites concertades i gratuïtes al dia, de dimecres a diumenge (entre setmana per a grups escolars i caps de setmana per a tot el públic en general, amb una quantitat màxima de 25 visitants per torn), ultrapassa les 4.000 visites.

Mes de 2014	Nombre de visites
Juliol	611
Agost	1.113
Setembre	818
Octubre	635
Novembre	496
Desembre	535
<b>TOTAL</b>	<b>4.198</b>

També en la línia de perllongar l'interès per Parpalló en l'àmbit de la divulgació científica més enllà del perímetre d'irradiació mediàtica municipal, l'Ajuntament de Gandia ha apostat per la publicació d'una guia del jaciment (Miret, 2015) (fig. 9), primerament apareguda en versió valenciana, però que està previst que també aparega pròximament en castellà i en anglés (amb l'ajut d'Alfredo Cortell). Aquesta publicació també s'hauria d'acompanyar de l'edició de tríptics informatius, calendaris i anuncis publicitaris sobre la cova del Parpalló.

## CONCLUSIONS O EL FUTUR DE LA COVA DEL PARPALLÓ

La cova del Parpalló fou revalorada i oberta al públic, per primera vegada en la seua història, el mes de juliol de 2014. Aquest fet cabdal del panorama arqueològic valencià dels darrers anys és la culminació d'una demanda llargament reclamada per la societat civil, plenament conscient de posseir un jaciment arqueològic mundialment conegut, accessible i amb tots els complements, recursos pedagògics i didàctics a l'abast, entre els quals, el centre d'interpretació del Paratge Natural Municipal Parpalló-Borrell. És, a més a més, un element clau per a diversificar i desestacionalitzar l'oferta turística, una reivindicació secular del sector cultural gandianà i de les comarques centrals valencianes en general.

En pocs mesos, Parpalló ha esdevingut un element d'atracció de primer ordre i és una cita complementària indispensable a la del Museu Arqueològic de Gandia (MAGa) i al de Prehistòria de València.

En la línia d'aprofundir en la important reflexió sobre l'ús social i la valoració de jaciments arqueològics, aquest text fou presentat en el marc de les *IV Jornades d'Arqueologia de la Comunitat Valenciana. Investigació, conservació i difusió del Patrimoni Cultural*, celebrades a Castelló entre l'11 i el 13 de desembre del 2015 i organitzades per la Secció d'Arqueologia del Col·legi de Llicenciats en Humanitats de València i Castelló.

## BIBLIOGRAFIA

- APARICIO, J. (2004). Noticia del hallazgo de un grabado parietal de caballo en la Cova del Parpalló (Gandía, Valencia). *Serie Histórica*, 26:159-179.
- AURA, J. E. (1995). *El Magdaleniense Mediterráneo: La Cova del Parpalló (Gandía, Valencia)*. Serie de Trabajos Varios, 91. Servei d'Investigació Prehistòrica, València.
- FULLOLA, J. M. (1979). *Las industrias líticas del Paleolítico Superior Ibérico*. Serie de Trabajos Varios, 60. Servei d'Investigació Prehistòrica, València.
- MIRET, C. (2015). *La cova del Parpalló (Gandia, la Safor, País Valencià)*. *Guia breu d'un jaciment arqueològic del paleolític superior mediterrani*. Edicions Tívoli i Ajuntament de Gandia.
- MIRET, C.; AURA, J. E. (2016). Els anys passen, només queden les pedres. Un balanç del patrimoni arqueològic a les comarques centrals per al 2014. *Recerques del Museu d'Alcoi*, 25.
- PERICOT, L. (1942). *La Cueva del Parpalló (Gandía)*. Consejo Superior de Investigaciones Científicas, Instituto Diego Velázquez, Madrid.
- VILLAVERDE, V. (1994). *Arte paleolítico de la Cova del Parpalló. Estudio de la colección de plaquetas y cantos grabados y pintados*, Tom I i II. Servei d'Investigació Prehistòrica de la Diputació de València, València.

