

## Restes arqueològiques de l'albacar del castell de Cullera (Ribera Baixa, País Valencià): segles V aC-XIII dC.

CARLES MIRET ESTRUCH\*; FERNANDO COTINO VILLA\*\*; ENRIQUE GANDÍA ÁLVAREZ\*\*\*

*La intervenció arqueològica duta a terme a finals de l'any 2010 al castell de Cullera, emmarcada en el "Projecte bàsic de consolidació i restauració de les restes de l'Albacar Segon del Castell de Cullera", tragué a la llum un interessant lot de materials arqueològics que ajuden a fixar les fases del poblament d'aquesta zona propera a la desembocadura del riu Xúquer, des d'època ibèrica fins a la conquesta feudal del 1245.*

*Paraules clau: riu Xúquer; cultura material; poblament antic i medieval; arquitectura defensiva andalusina.*

*La intervención arqueológica llevada a término a finales del año 2010 en el Castillo de Cullera, emmarcada en el "Proyecto básico de consolidación y restauración de los restos del Albacar Segundo del Castillo de Cullera", sacó a la luz un interesante lote de materiales arqueológicos que ayudan a fijar las fases del poblamiento de esta zona próxima a la desembocadura del río Júcar, desde época Ibérica hasta la conquista feudal del 1245.*

*Palabras clave: río Júcar; cultura material; poblamiento antiguo y medieval; arquitectura defensiva andalusina.*

### **Archaeological remains from the Cullera Castle's albacar (Ribera Baixa, Valencian Country, Spain): 5th BC to 13th AD centuries**

*The archaeological works carried out in 2010 at the Cullera Castle, performed under the "Consolidation and Restoration Basic Project of the remains of the Second Albacar of the Cullera Castle", yielded an interesting archaeological collection, helpful in order to define the settlement periods in this area, which is located near the Xúquer river mouth, from the Iberian times to the feudal conquest in 1245.*

*Key words: Xúquer River; material culture; ancient and medieval settlement; Andalusian defensive architecture.*

El castell medieval de Cullera es troba en el vessant oriental de la serra de les Raboses, muntanya de l'Or o muntanya de Cullera, prop de l'actual barri de la Ràpita. Es compon d'una fortalesa o alcassaba, objecte d'una restauració intensa i eficaç en els darrers anys (Climent i Giner, 2011 i 2013), i d'un gran recinte emmurallat que sovint s'ha assimilat a l'existència de dos albacars: el superior o primer i el nou o segon. La funció d'aquest *hisn* litoral fou, probablement, d'una banda, defensar de forma més efectiva l'autoritat militar i política resident al castell de Cullera, situada en l'alcassaba pròpiament dita, i, d'altra banda, protegir la població, els magatzems i la ramera, sobretot en l'àrea més pròxima al nucli de l'alqueria. Bona prova d'això són els

suggeridors episodis descrits en la *Crònica de Jaume I o Llibre dels Feys* on, a propòsit del castell de Cullera, s'assenyala:

*"E, quan nos fom a Cullera, albergam sus denant la vila entre Xúquer e el castell de Cullera: e lla ins foren-se meses tots los sarraïns de les alqueries, e les vaques, e els àsens, e els cabres: e tota aquella costa que és dejús lo castell tro a la torre, que és baixa, en què prenien aigua era tot ple de sarraïns, e de sarraïnes, e d'infants, e de bèsties"* (Soldevilla, 1971: 192).

Seguint els criteris bàsics establerts en el Pla Director i per la direcció facultativa del "Projecte bàsic de consolidació i restauració de les restes de l'albacar segon del castell de Cullera", les actuacions se centraren especialment en la façana fortificada de la zona meridional de l'albacar nou o segon, la més propera a la mar i al riu Xúquer. Aquestes tasques han comportat tant treballs d'excavació i de consolidació com de restauració dels trams reforçats amb torres.

Trobem major nombre de torres en aquest flanc orogràficament més feble de la muntanya. Actualment, es poden identificar restes de quatre torres i tres trams intercalats de muralles que les unien. És ací precisament on documentem algun dels més bells exemples de torres defensives, com per

\* Arqueòleg col. 16.344. carlesmiret@hotmail.com  
Plaça del Parc de l'Estació, 24, 5º, 2. 46701- Gandia

\*\* Arqueòleg col. 14.398. fcotino@gmail.com  
Carrer de Sarcet, 4, 14. 46020 - València

\*\*\* Museu Municipal d'Història i Arqueologia de Cullera.  
sam\_museu@cullera.es  
Carrer dels Pescadors, 79 (Casa de Cultura). 46400 - Cullera

Rebut: 29-01-2015. Acceptat: 16-03-2015.

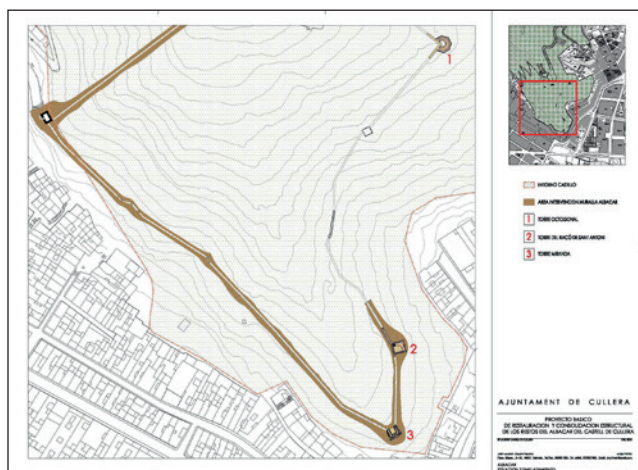


Figura 1. Ubicació de les tres torres en el vessant de la Muntanya de les Raboses.

exemple la torre Octogonal, un veritable cas únic de l'arquitectura almohade de forma poligonal –o de projecció octogonal– del Sharq al-Àndalus.

Ja en època feudal el castell de Cullera formà part, juntament amb el de Corbera, Marinyén, Càrcer i Sumacàrcer, del terme general d'Alzira, segons un privilegi de Jaume I del 1249, fet que possiblement responia a la fossilització d'una divisió territorial d'època andalusina (Furió, 1998).

En l'actualitat es pot afirmar l'existència del castell de Cullera almenys des d'època califal (segle X), encara que s'ha arribat a plantejar la hipòtesi d'un *ribat* anterior al segon albacar (Cotino, Martínez i Rosselló, 2005: 66-67), al qual es degué adaptar el nou sistema defensiu almohade. Aquesta última proposta es recolza en l'abundància de restes que testimonien l'antiguitat de l'assentament humà en la muntanya de Cullera (Chofre, 2005a i b).

Abans de l'excavació arqueològica duta a terme a finals de l'any 2010 es van realitzar una sèrie de tasques prèvies, com és el cas de la neteja i documentació fotogràfica de l'estat original de les tres torres (Octogonal, de la Salut o del Racó i, finalment, Miranda) (fig. 1), així com dels seus respectius trams de muralla adossats. La memòria d'aquesta intervenció fou presentada en les *X Jornades d'Estudis de Cullera*, especialment de la part corresponent a l'estudi arquitectònic (Miret, Cotino i Gandía, 2013).

La situació en què es trobaven els elements reconeixibles abans de la intervenció era, en línies generals, bastant dolenta. Les patologies parcials que presentava el calicostrat de tapial de terra consistien fonamentalment en la proliferació de vegetació invasora (atzavares, paleres, etc.) en les parts superiors de les muralles, on aflora el reblum de terra i s'acumula l'aigua de pluja, i grans esvorancs en les socolades que restaven volumetria al cos dels edificis defensius i amenaçaven greument la seua estabilitat.

Amb aquest article pretenem presentar a grans trets el lot de ceràmica i altres elements puntuals de la cultura ma-

terial apareguts durant les excavacions de l'any 2010, tant d'aquelles unitats estratigràfiques en relació amb l'aparell defensiu almohade, com aquelles en posició secundària que es remunten a la prehistòria recent i que ens ofereixen dades sobre moments anteriors d'ocupació de la muntanya de Cullera.

## TORRE OCTOGONAL

L'excavació de la torre Octogonal (fig. 2 i 3) es va centrar en dues zones d'interès per tal de resoldre incògnites constructives i cronològiques que havien romàs en reserva en l'anterior intervenció (Martínez Bou, 2009; Climent i Giner, 2011 i 2013; Miret, Cotino i Gandía, 2013).

Encara que no s'ha pogut obtenir una datació d'alta resolució del moment exacte de la construcció a partir de les troballes ceràmiques, sí que s'han descartat troballes posteriors a la fi del segle XII (Miret, Cotino i Gandía, 2013).

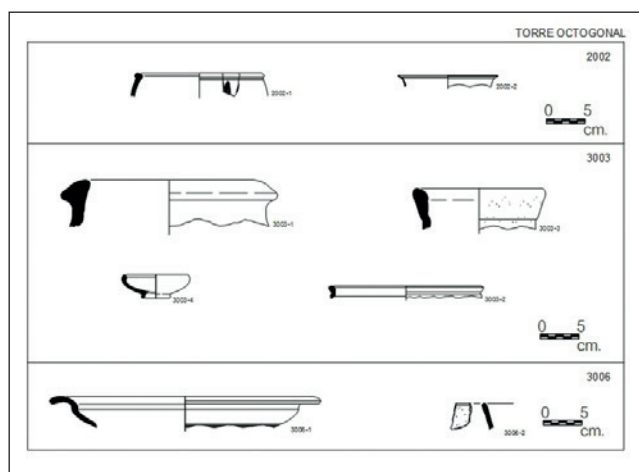
El conjunt ceràmic prové majoritàriament d'una barreja formada a partir de la disgregació meteòrica de la (o les) torre(s) circulars primitives, amb blocs de mitjana grandària i, en segon lloc, del farciment de la torre Octogonal, i que també incorpora fragments de morter de calç i altres restes de la cultura material.



Figura 2. Estat previ de la torre Octogonal abans de la campanya d'excavació i consolidació.



Figura 3. Imatge històrica de la torre Octogonal i del castell de Cullera.



Làmina 2000 i 3000.

Altres unitats estratigràfiques incorporen possibles estructures més antigues. Entre els materials associats a aquestes unitats es pot assenyalar l'aparició d'un molí barquiforme sobre calcarenita i ascles de sílex, entre les quals hi havia dues dents de corbella de l'edat del Bronze que podrien indicar la presència de poblament de la prehistòria recent en aquest vessant de la serra de les Raboses, molt possiblement en relació amb altres poblats d'aquesta cronologia en el raiguer de la muntanya, com el de les Oliveretes (MonraVal, 1988).

Els materials ibèrics, sobretot ceràmiques bescuitades, representen el contingent més abundant, amb alguns tipus com càlats, *lebetes*, pàteres (làm. 3003-4) i plats de pasta grisa (làm. 3006-1). Entre els productes de cuina s'ha documentat a nivell tipològic algun fragment de cassola de parets rectes (làm. 3006-2).

Les ceràmiques de vernís negre es troben presents amb l'aparició de campaniana A (dos fragments) i B (un sol fragment), per bé que les sigil·lades imperials no són excessivament abundants entre les ceràmiques de taula, amb tan sols un fragment de TSH de la forma Drag.15/17. Entre les parets fines, hi ha un fragment de gobelet de Mayet II (làm. 2002-2).

L'apartat més destacat de ceràmiques amb aquesta funcionalitat l'ocupen les sigil·lades tardanes (quadre 1).

Sigil·lada Clara	Tipus	Fragments
Clara A/D	Hayes 14	1
Clara A	-	3
Clara C	-	1
Clara C	Hayes 50b	1

Quadre 1. Sigil·lada tardana de la torre Octogonal

També hi són abundants, com en la majoria de jaciments amb cronologies baiximperials, les importacions africanes de cuina (Hurtado i al., 2008) (quadre 2).

Tipus	Fragments
Indeterminats	5
Hayes 23	2
Hayes 23b	1
Hayes 181	1
Hayes 184 (làm. 3003-2)	1
Ostia II, 302	1
Ostia II, 312	1

Quadre 2. Ceràmica africana de cuina

Hi ha altres produccions tardanes com la sigil·lada paleocristiana, amb un fragment de copa Rigoir 6, decorada amb una palmeta i de fabricació llenguadociana (làm. 2002-1), ja documentada prèviament al *Portus Sucronem* (Hurtado i al., 2008). La terra sigil·lada *lucente*, un tipus de ceràmica fina produïda a la Gàl·lia Narbonesa des de la fi del segle II fins entrat el segle V, també s'hi troba puntualment.

Entre la ceràmica d'emmagatzematge, es poden ressenyar un fragment d'àmfora vinària d'origen bètic del tipus Haltern 70 (de cronologia entre el 50 aC i el 75 dC) (làm. 3003-3), un fragment d'ebusitana i dos fragments d'itàlica Dr. 1A.

Entre el material d'adscripció andalusina no hi falten les tipologies coherents amb la periodització proposada anteriorment, és a dir, entre el moment de construcció de l'albacar i la vespra de la conquesta jaumina, amb fioles, safes, etc., acompanyades de vidriat monocrom. També hi apareixen olles raspades o gerres (làm. 3003-1), algunes amb decoració digitada (làm. 3003-6).

Es pot destacar un fragment de llavi de safa amb decoració verda sobre melat, probablement una importació de la Qa'la de Banu Hammad (Algèria), del segle XI (làm. 3003-5). Per concloure, la torre Octogonal ofereix majoritàriament materials romans des del segle II-I aC (Dr. 1A) fins al segle IV-V dC, sempre en posició secundària.

## TORRE MIRANDA

Les unitats estratigràfiques vinculades a la torre Miranda (fig. 4) ofereixen grups ceràmics més coherents amb l'ocupació andalusina, amb menys amplitud cronològica, sobretot pel que fa al paquet de ceràmica de cronologia almohade.

Alguna peça com un fragment de destral de pedra polida ens ofereix alguna pista de materials residuals d'ocupacions de la prehistòria recent (làm. 4007-3). També hi ha un parell de fragments de ceràmica a mà, una forma tancada assimilable a un bol de parets primes (làm. 4020-7) i una



Figura 4. Estat previ de la torre Miranda.

oberta de vas, amb parets més grolleres i una carena incipient (lâm. 4020-8). Els materials ceràmics de l'antiguitat més abundants són la ceràmica ibèrica fina, entre els quals es pot descriure alguna peça d'ús domèstic, com una fusaïola decorada amb impressió d'oves (lâm. 4020-1).

Trobem també entre els elements residuals antics un fragment de base d'imitació de vernís àtic, amb fons amb roseta impresa, una possible imitació ebusitana de vernís negre de la tipologia Lamb. 27C i de pasta gris (lâm. 4020-4), campaniana A dels tipus Lamb. 5 i Lamb. 36 (lâm. 4013-1), amb una cronologia de 225 a 25 aC, així com ceràmiques africanes d'importació Ostia III, 267 i Ostia III, 332, sigil·lada Clara A i àmfora Keay 72 (lâm. 4013-2) d'origen indeterminat. Finalment, també es documenta un llavi de font de ceràmica comuna reductora (lâm. 4013-3).

Els materials romans no oferixen moltes novetats respecte a tot allò vist en els sondejos previs. Malgrat això, no volem passar per alt la troballa de ceràmiques africanes de cuina (Ostia III, 267), sigil·lada Clara A i sigil·lada hispànica tardana (Drag. 37) (quadre 3).

Grup ceràmic	Tipologia	Fragments
Campaniana A	-	2
Africana de cuina	Ostia III 267	2
Africana de cuina	Ostia III 332	1
Africana de cuina	Ostia II 302	1
Africana de cuina	Hayes 23A	1
Sigil·lada Clara A	-	4
<b>Sigil·lada hispànica tardana</b>	<b>Drag. 37</b>	<b>1</b>
Campaniana A	Lamb. 36, plat fondo	1
Campaniana A	Lamb. 5, font. plat fondo	1
<b>Sigil·lada Clara D</b>	<b>Hayes 99 A (lâm. 4020-2)</b>	<b>1</b>

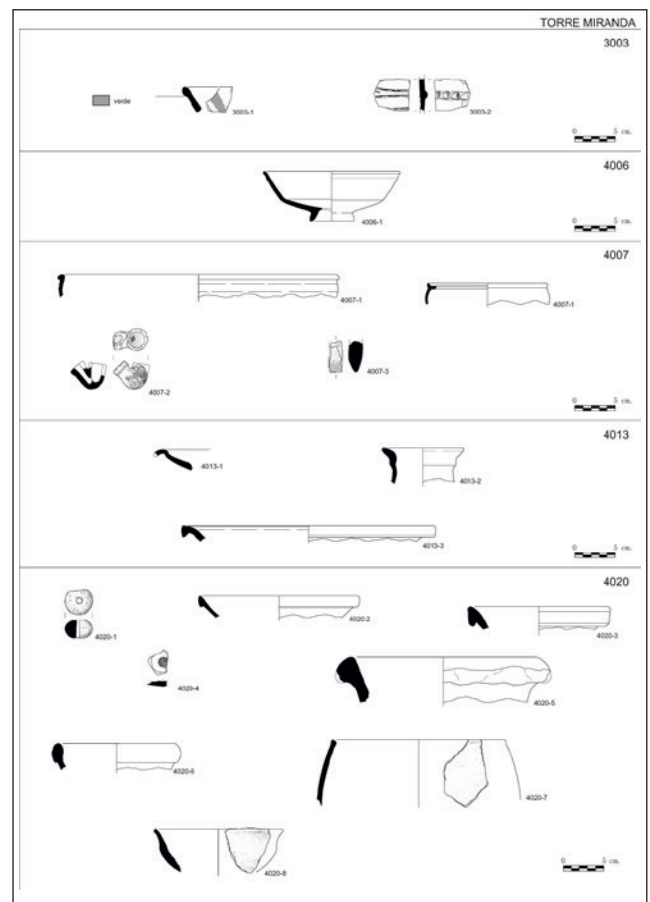
Quadre 3. Ceràmica romana de la torre Miranda

Les àmfores són de procedències molt disperses, com itàliques, tripolitanes o púniques com els tipus T-7.2.1.1 (Mañá C1B), de cronologia entre 300 i 175 aC (Ramon, 1995) (lâm. 4020-3), o el tipus PE-14, de cronologia entre 400 i 300 aC (lâm. 4020-6) (quadre 4).

Producció	Tipologia	Fragments
-	Keay 71	1
-	Keay 72	1
Itàlica	-	1
Tripolitana	Dr. 26	2
Púnica	C1B	1
Púnica	PE-14	1

Quadre 4. Àmfores classificables de la torre Miranda

Pel que fa al lot de ceràmiques andalusines, en destaca el grup de vidriades monocromes com la safà amb vidriat verd Dénia II.2 (lâm. 4007-1) o la cassola Azuar II (lâm. 4007-2), procedents possiblement de les terrisseries de *Daniya* (Dénia), encara que també apareix decoració de corda seca parcial i, anecdòticament, una pipa de fumar haixix (lâm. 4007-2), etc., peces totes enquadrables en el segle XII. La



Làmina 3000 i 4000.

gerra de ceràmica bescuitada (lâm. 4020-5) també encaixaria en aquesta cronologia.

A més, adherida a una massa informe de calç, sobre aquesta plataforma va aparèixer una safra gairebé completa amb esmaltat estannífer monocrom i repeu anular, del tipus IIIc, del segle XII (Azuar, 1989) (lâm. 4006-1). Es tracta, a l'espera de poder realitzar datacions radiocarbòniques sobre mostres de vida curta, com l'espargut recuperat a la torre de la Salut, d'un excel·lent fòssil director per a establir una cronologia relativa d'aquesta estructura i de les reformes efectuades a l'albacar (construcció de la muralla i de les torres).

### TORRE DE LA SALUT O DEL RACÓ

Aquesta torre també fou objecte d'una neteja general dels voltants i d'una excavació perimetral, exceptuant la cara frontal on no apareixia cap resta de sediment (fig. 5). Les dues cares laterals presentaven dipòsits en part arqueològics i en part simples escombraries contemporànies, que finalment no van oferir més informació que la ja extreta de la neteja, és a dir, presència de grans esvorancs de fins a 150 cm. de profunditat en la base de la torre, sobretot en la cara meridional, i que feien encara més urgent una consolidació d'aquest l'element defensiu.



Figura 5. Torre de la Salut o del Racó.

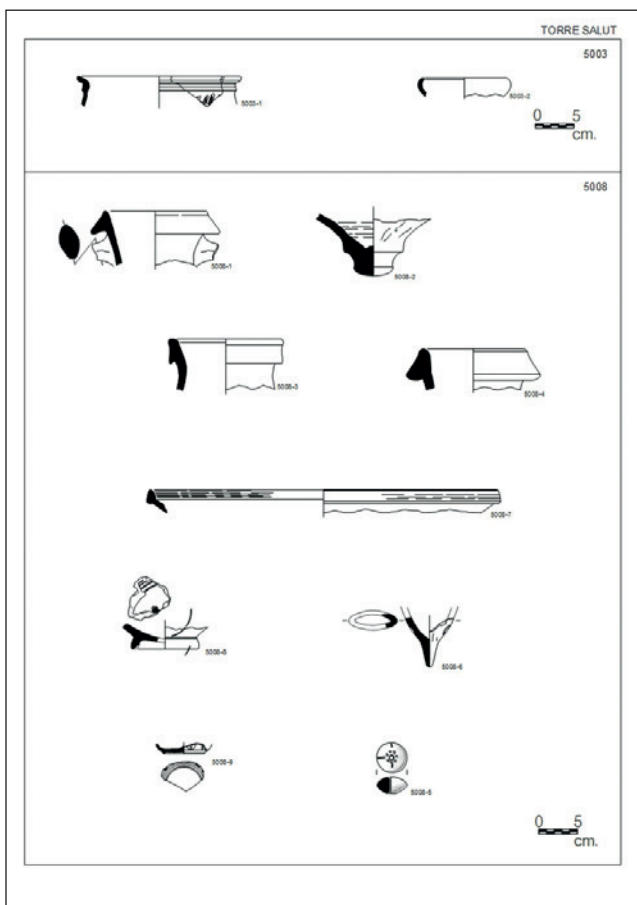


Figura 6. Unitats estratigràfiques 5008 i 5009 de la torre de la Salut durant el procés d'excavació.

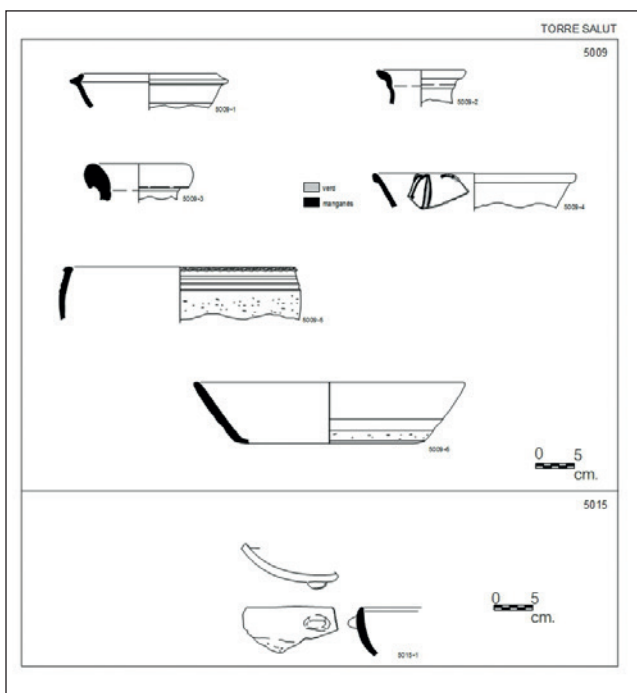
Aquesta muralla s'acompanya d'un dipòsit estratigràfic concordant en cronologia i bastant semblant a totes les altres que ja s'han vist dels segles XI-XII (olles raspades, pisa amb decoració verda-morada, vidriats monocroms, etc.), però també amb un altre paquet format per diferents laminacions de llims, sorres i graves que incorporava majoritàriament ceràmica ibèrica i romana datable, a grans trets, entre el segle IV aC i el segle IV dC (UE5008 i 5009) (fig. 6). Entre aquest lot de materials cal destacar l'aparició d'una col·lecció faunística considerable, entre la qual es poden identificar gairebé una vintena de restes humanes, tant de l'esquelet cranial com del postcranial, i ceràmica d'importació grega (àtica), romana (campaniana), africana, etc. Entre els materials ibèrics hi apareixen orelletes d'urnes i fusaioles que testifiquen molt plausiblement la presència d'activitats funeràries i domèstiques, respectivament.

En general, encara que estem obligats a pensar en una barreja deguda al desmantellament d'un possible poblament amb àrea de necròpolis associada, situat uns metres més amunt, i que arrencaria des de l'ibèric antic fins a les engires de l'època imperial romana, no hi ha dubte que no tenen res a veure amb la fase constructiva medieval almohade. Tant els materials d'una unitat com els de l'altra estan perfectament separats mitjançant un contacte erosiu net i cap de les relacions estratigràfiques indica que la torre pugui tenir un precedent en l'antiguitat, encara que popularment aquesta estructura defensiva havia rebut el nom apòcrif de *torre dels Escipions* (Piles Ibars, 1979).

Entre els materials més antics, hi destaca el fragment d'un vas àtic amb decoració de figures roges, dels segles V-IV aC, amb algun paral·lel en la intervenció de la torre de la Reina Mora o de santa Anna del mateix castell de Cullera. També hi ha un parell de peces interessants de vernís negre àtic amb decoració de palmetes impreses i decoració amb rodeta de cercles concèntrics (lâm. 5008-8) i una altra forma tancada, possiblement olpa o *oinokoe*, amb decoració en la paret externa (lâm. 5008-9). Entre el material ceràmic



Làmina 5000.



Làmina 5000 bis.

domèstic, es pot citar una fusaiola ibèrica del tipus V.8.1.2 amb decoració amb punts incisos al voltant de la perforació superior (làm. 5008-5) (Mata i Bonet, 1992) i, finalment, en l'apartat de coroplàstia, un fragment dubtós de suport o llàntia (làm. 5008-6), de pasta beix.

Hi apareixen fins a una quinzena de fragments de campaniana A, tipus Lamb. 68, Lamb. 25 (làm. 5003-2), del segle III aC, però només dos de campaniana B, tot i les reticències que desperta la identificació d'aquest grup ceràmic (Ribera, 2013). Entre les sigil·lades es troben la *lucente* (Lamb. 1/3), la Clara A, Clara C, Clara D (Hayes 103 A), una llavi de plat de la forma Hayes 104 A (làm. 5008-7)), hispànica tardana (Drag. 37), etc., així com algun fragment de lluernia imperial.

La ceràmica d'emmagatzematge, sobretot l'amfòrica, reproduceix una certa heterogeneïtat d'acord amb la indefinició cronològica. El seu interès particular es pot xifrar en la riquesa de procedències, derivada de la ubicació costanera o portuària del jaciment. Entre aquests orígens poden esmentar-se els africans de tipus Keay 25/2, Keay 62 (làm. 5008-2), Keay 35A (làm. 5009-3) del segle V dC, Keay 72 (làm. 5009-2) del segle VI dC, els saloners bètics més usuals (Dr. 7/11), els ebusitans (PE-24), els hispànics vinaris mediterranis (Dr. 2/4), els itàlics de l'últim període republicà, del tipus grecoitàlic (làm. 5008-1), tipus P-24 (làm. 5008-4) de cronologia del 200 al 125 aC, els tripolitanos antics del tipus Dr. 26 (làm. 5008-3), els cartaginesos (T 7.3) o altres d'indeterminades en l'entorn tipològic de la Keay 72 (García i Rosselló, 1992; Reynolds, 1993; Rosselló i Cotino, 2005), etc.

De l'antiguitat tardana, es pot destacar un llavi de morter amb visera curta del segle V-VI dC (làm. 5009-1) i un llavi de gerreta tub de ceràmica comuna amb decoració incisa de meandres dels segles VI-VII dC (làm. 5003-1). Les ceràmiques africanes de cuina també hi són presents (Ostia II, 302).

Pel que fa als materials ceràmics d'adscripció almohade, hi apareixen copioses quantitats de terrissa de cuina com olles i cassoles raspades, predominantment. Així, es descriuen cassoles ovalades amb terç inferior raspat de cronologia emiral (segles IX-X), a torneta, pasta beix grisenc amb punts de calç i un mamelló com a element de pressió (làm. 5015-1), amb algun clar paral·lel a la torre Celòquia del mateix castell (Rosselló, 2006: fig. 17).

També s'identifica ceràmica de luxe (vidriades monocromes, fiola de corda seca parcial, safa verda-morada del tipus Rosselló I amb palmeta estilitzada) o simplement bescuitada, amb safes o escudelles paregudes al tipus A.04B amb digitacions (làm. 5009-6) i altres tipus de safes semblants sense decoració (A.06) de Retuerce (1998).

## CONCLUSIONS

Per sota de les unitats andalusines coetànies a l'episodi de fortificació del Sharq Al-Àndalus entre finals del segle

XII i principis del XIII, trobem importants nivells amb un insistent “soroll de fons” prehistòric, ibèric, romà i tardoromà, probablement arrossegats de cotes més elevades de la muntanya, fet que ve a confirmar les idees repetidament exposades en relació amb el poblament clàssic de la muntanya de Cullera (Almarche Vázquez, 1918; Fletcher Valls, 1968; Gil Mascarell, 1971; Llobregat Conesa, 1972; Aparicio Pérez i His Catalá, 1977; Uroz Sáez, 1981) i que ja havien suggerit les excavacions inèdites del 1966 del Servei d'Investigació Prehistòrica de la Diputació de València entre la torre de la Salut i la Miranda (Pla Ballester, 1967).

Les troballes de la prehistòria recent ofereixen una imatge una mica difusa del poblament durant l'edat del Bronze, però perfectament en consonància amb altres poblats de la muntanya de Cullera, com les Oliveretes (Monraval, 1988), per exemple. Els materials grecs, púnics i ibèrics s'haurien de posar en relació amb la presència de l'*oppidum* de la desembocadura del riu Xúquer, però la distància i el relleu suggereixen un altre tipus de jaciment, amb probabilitat subsidiari del primer. Aquest poblament es manté durant època romana i, finalment, ens trobem amb una fase tardoromana que cal posar en relació amb les freqüents troballes realitzades en el vessant i en la part més baixa del raiguer, al llarg dels carrers del Mar, d'Agustí Olivert i de l'Avinguda del 25 d'Abril (Hurtado i al., 2008; Rosselló i Cotino, 2005).

Capítol a banda mereix, lògicament, el programa de fortificació andalusí. Creiem justificat definir una doble pulsio de materials d'aquesta cronologia: la primera ens orientaria cap al segle XI, mentre que la segona bascularia cap a moments avançats del XII i inicials del XIII. Aquestes ceràmiques enquadraran coherentment la seqüència estratigràfica i arquitectònica que suggereixen les diferents fases de construcció de les torres. El recinte de l'albacar i les torres estudiades no mostren signes d'ús intens després de la conquesta cristiana, fet que evidencia l'abandonament, si no la destrucció premeditada del recinte (Arciniega García, 2002: 231). Les troballes ceràmiques continuen produint-se fins a l'època subactual, quan les torres són força visitades i esdevenen femers, però en cap cas es pot parlar d'una pervivència de l'hàbitat.

## AGRAÏMENTS

A José Manuel Climent i a Isabel Giner, pels seus constants suggeriments. A Pilar Mas, per les il·lustracions, i a Miquel Rosselló, per l'ajut en la classificació ceràmica. A José Manuel Pereira, Raúl Ríos, Alícia Izquierdo, Ugo Latorre i José Manuel Vioque, pel treball de camp.

## BIBLIOGRAFIA

APARICIO PÉREZ, J.; HIS CATALÁ, A. (1977). *Las raíces de Cullera*, Departament d'Història Antiga, Universitat de València.

ALMARCHE VÁZQUEZ, J. (1918). *La antigua civilización ibérica del Reino de Valencia*, València.

ARCINIEGA GARCÍA, L. (2002). “Las murallas de Cullera”, A. Furió i J. Aparisi (eds.) *Castells, torres i fortificacions en la Ribera del Xúquer*: 231-244, Universitat de València.

AZUAR RUIZ, R. (1989). *Denia islámica: arqueología y poblamiento*, Alacant.

BAZZANA, A. (2002). “Morfología y papel de los castillos musulmanes (siglos X-XIII): la Ribera y otros ejemplos”, A. Furió i J. Aparisi (eds.) *Castells, torres i fortificacions en la Ribera del Xúquer*: 19-50, Universitat de València.

CHOFRE NAVARRETE, M. L. (2005a). *Las ciudades de “Sicana” y “Sucro”: su localización a partir de las fuentes*, Madrid.

CHOFRE NAVARRETE, M. L. (2005b). “Sucro, Sucronem y el Portum Sucrone”, *VI Jornades d'Estudis de Cullera*: 113-151.

CLIMENT, J. M.; GINER, M. I. (2011). “Consolidación de la Torre Octogonal del Castell de Cullera”, *IX Jornades d'Estudis de Cullera*, 27, 28 i 29 de novembre de 2009, Ajuntament de Cullera: 11-27.

CLIMENT, J. M.; GINER, M. I. (2013). “Consolidación y restauración del Segon Albacar del Castell de Cullera”, *X Jornades d'Estudis de Cullera*, 25, 26 i 27 de novembre de 2011, Ajuntament de Cullera: 153-180.

COTINO, F.; MARTÍNEZ, S.; ROSSELLÓ, M. (2005). “Nuevos datos sobre el urbanismo islámico y bajomedieval de Cullera”, *Qulayra*, I: 55-86.

FLETCHER VALLS, D. (1968). *La labor del Servicio de Investigación Prehistórica y su Museo en el pasado año 1966*, València.

FURIÓ, A. (1998). “De la societat islàmica a la feudal. La conquesta i la colonització de Cullera”, *II Jornades d'Estudis de Cullera (1995)*: 321-376.

GARCÍA VILLANUEVA, M. I.; ROSSELLÓ MESQUIDA, M. (1992). “Las ánforas tardorromanas de Punta de l'illa de Cullera”, *Trabajos Varios del SIP*, 89: 639-661, València.

GIL MASCARELL, M. (1971). *Catálogo de yacimientos ibéricos del Reino de Valencia*. Tesi doctoral inèdita, Universitat de València.

GISBERT, J. A.; BURGUERA, V.; BOLUFER, J. (1992). *La cerámica de Daniya. Dénia. Alfares y ajuares domésticos de los siglos XII-XIII*. Ministerio de Cultura. València.

HAYES, J. W. (1972). *Late Roman Pottery*, London.

HURTADO, T.; MAS, P.; RAMÓN, M. A.; ROSSELLÓ, M. (2008). “Un nivel de destrucción del siglo V dC. en el Portum Sucronem (Cullera, Valencia). Contexto material”, *Quaderns de Prehistòria i Arqueologia de Castelló*, 26: 95-141.

- LLOBREGAT CONESA, E. (1972). *Contestania Ibérica*, Diputació d'Alacant, Alacant.
- MARÍN, C.; RIBERA, A. (2000). "Las cerámicas de barniz negro de Valentia", *La cerámica de vernís negre dels segles II i I aC: Centres productors mediterranis i comercialització a la Península Ibèrica*, Museu de Mataró: 91-105.
- MARTÍNEZ BOU, S. (2009). *Informe final del seguiment arqueològic de la Torre Octogonal del Albacar del Castillo de Cullera. N° Expediente: 2009/0228*. Informe inèdit.
- MATA, C.; BONET, H. (1992). "La cerámica ibérica: Ensayo de tipología". *Trabajos Varios del SIP*, 89: 117-173, València.
- MIRET, C.; COTINO, F.; GANDÍA, E. (2013). "Intervenció arqueològica a les torres Octogonal, de Miranda i de la Salut del castell de Cullera (Ribera Baixa, País Valencià)", *X Jornades d'Estudis de Cullera, 25, 26 i 27 de novembre de 2011*: 181-197, Ajuntament de Cullera.
- MONRAVAL, M. (1988). "Les Oliveretes, Cullera, la Ribera Baixa", *Memòries Arqueològiques a la Comunitat Valenciana, 1984-1985*: 210-213. Generalitat Valenciana. València.
- PILES IBARS, A. (1979). *Historia de Cullera*, Ajuntament de Cullera.
- PLA BALLESTER, E. (1967). "Investigaciones arqueológicas en el Castell de Cullera", *Programa Oficial del Muy Ilustrísimo Ayuntamiento dedicado a las fiestas del Castillo*, Cullera.
- RAMON, J. (1995). *Las ánforas fenicio-púnicas del Mediterráneo central y occidental*. Instrumenta, 2. Universitat de Barcelona.
- REYNOLDS, P. (1993). *Settlement and Pottery in the Vinalopó Valley (Alicante, Spain) A.D. 400-700*, BAR International Series, 588, Oxford.
- RIBERA, A. I MARÍN, C. (2004-2005). "Las cerámicas del nivel de destrucción de Valentia (75 a. C.) y el final de Azaila", *Kalathos: Revista del seminario de arqueología y etnología turolense*, 22-23: 271-300.
- RIBERA, A. (coord.) (2013). *Manual de cerámica romana. Del mundo helenístico al Imperio Romano*. Museo Arqueológico Regional, Sección de Arqueología, Ilustre Colegio de Doctores y Licenciados en Filosofía y Letras y en Ciencias de la Comunidad de Madrid.
- ROSSELLÓ M. I COTINO, F. (2005). "Panorama cerámico de los siglos V-VII d.C. en Cullera (Ribera Baixa, València)", *Saguntum-PLAV*, 37: 139-152.
- ROSSELLÓ, M. (2006). "Cerámicas emirales y califales de la Torre Celouquia y los orígenes del castillo de Cullera". *Qulayra* 2: 7-34. Ajuntament de Cullera.
- SOLDEVILLA, F. (ed.) (1971). *Crònica o Llibre dels Feyts*, Edicions 62, Barcelona.
- TORRES BALBÁS, L. (1985). *Las ciudades hispanomusulmanas*. Instituto Hispano-Árabe de Cultura.
- UROZ SÁEZ, J. (1981). *Economía y Sociedad en la Contestania Ibérica*, Diputació d'Alacant, Alacant.