

**MAS DEL BARRANC:
UN YACIMIENTO
CAMPANIFORME
EN EL BARRANC
DEL CINT (ALCOI)**

FRANCISCO JAVIER MOLINA HERNÁNDEZ*
FRANCISCO JAVIER JOVER MAESTRE**

INTRODUCCIÓN

El presente artículo tiene como objeto dar a conocer un interesante yacimiento al aire libre, localizado por el primero de los autores. También se describen los materiales recogidos en superficie que habían sido descontextualizados como consecuencia de labores agrícolas y que fueron entregados al Museo Arqueológico Municipal de Alcoi.

Se ha considerado apropiado publicar dicho yacimiento por varios motivos. En primer lugar, porque se trata de un asentamiento inédito, situado en llano, y en uno de los parajes mejor conocidos del Valle del río de Alcoi (Visedo, 1925; Visedo, 1959; Vicens, 1988-89).

En segundo lugar, porque si bien en la zona se conocen las fases arqueológicas precedentes, a través de las excavaciones en Jovades (Cocentaina) y Niuet (Alqueria d'Asnar) (Bernabeu *et alii*, 1993; 1994); y los momentos posteriores, ya dentro de la Edad del Bronce, a través de las investiga-

Se presenta un nuevo yacimiento arqueológico cuyas características y restos materiales permiten adscribirlo a la fase campaniforme y realizar algunas consideraciones sobre la problemática que actualmente se está planteando en relación con los cambios en el patrón de asentamiento durante dicho horizonte.

Palabras Clave: Campaniforme. Patrón de asentamiento. Barranc del Cint. L'Alcoià (Alicante).

Es presenta un nou jaciment arqueològic amb unes característiques i restes materials que permeten adscriure'l a la fase campaniforme, així com realitzar algunes consideracions pel que fa a la problemàtica que està plantejant-se actualment amb relació als canvis del patró d'assentament en aquest horitzó.

Paraules clau: Campaniforme. Patró d'assentament. Barranc del Cint. L'Alcoià (Alacant).

Mas del Barranc: a Bell Baker Settlement in El Barranc del Cint (Alcoi)

A new archaeological site is shown whose characteristics and material record allow to assign it to the Bell Baker Period. Some considerations are made in relation to changes in the settlement pattern during this horizon.

Key Words: Bell Beaker Period. Settlement Pattern. Barranc del Cint. L'Alcoià (province of Alicante).

ciones en Mas del Corral (Trelis, 1988; 1992), Mola d'Agres (Gil Mascarell, 1981, 1982; Gil Mascarell y Peña, 1993), Mola Alta de Serelles (Trelis, 1984a) o de trabajos más generales sobre el poblamiento (Trelis, 1984b; Rubio, 1987; Pascual, 1990; Jover, 1998), la fase arqueológica campaniforme es, por el momento, poco conocida, aunque se han publicado un amplio número de trabajos en los que se ha hecho hincapié (Vicens, 1984, 1988-89; Trelis y Vicens, 1986; Bernabeu, 1984; Bernabeu *et alii*, 1989; Pascual, 1987). No en vano, son pocas las evidencias arqueológicas que han permitido adscribir o señalar la presencia de esta fase arqueológica en alguno de los yacimientos del valle (Bernabeu *et alii*, 1989), procediendo en su mayoría de contextos funerarios en los que no se ha tenido la oportunidad de realizar actuaciones arqueológicas (Bernabeu, 1984; Trelis y Vicens, 1986; Pascual, 1986, 1987; Simón, 1998).

Y, por último, también consideramos interesante presentar las evidencias materiales, que aunque escasas, han permitido contextualizar al yacimiento cronológica y culturalmente.

* Colaborador del Museu Arqueològic Municipal d'Alcoi

**Universitat d'Alacant. Àrea de Prehistòria.

E-mail: Javier Jover@ua.es

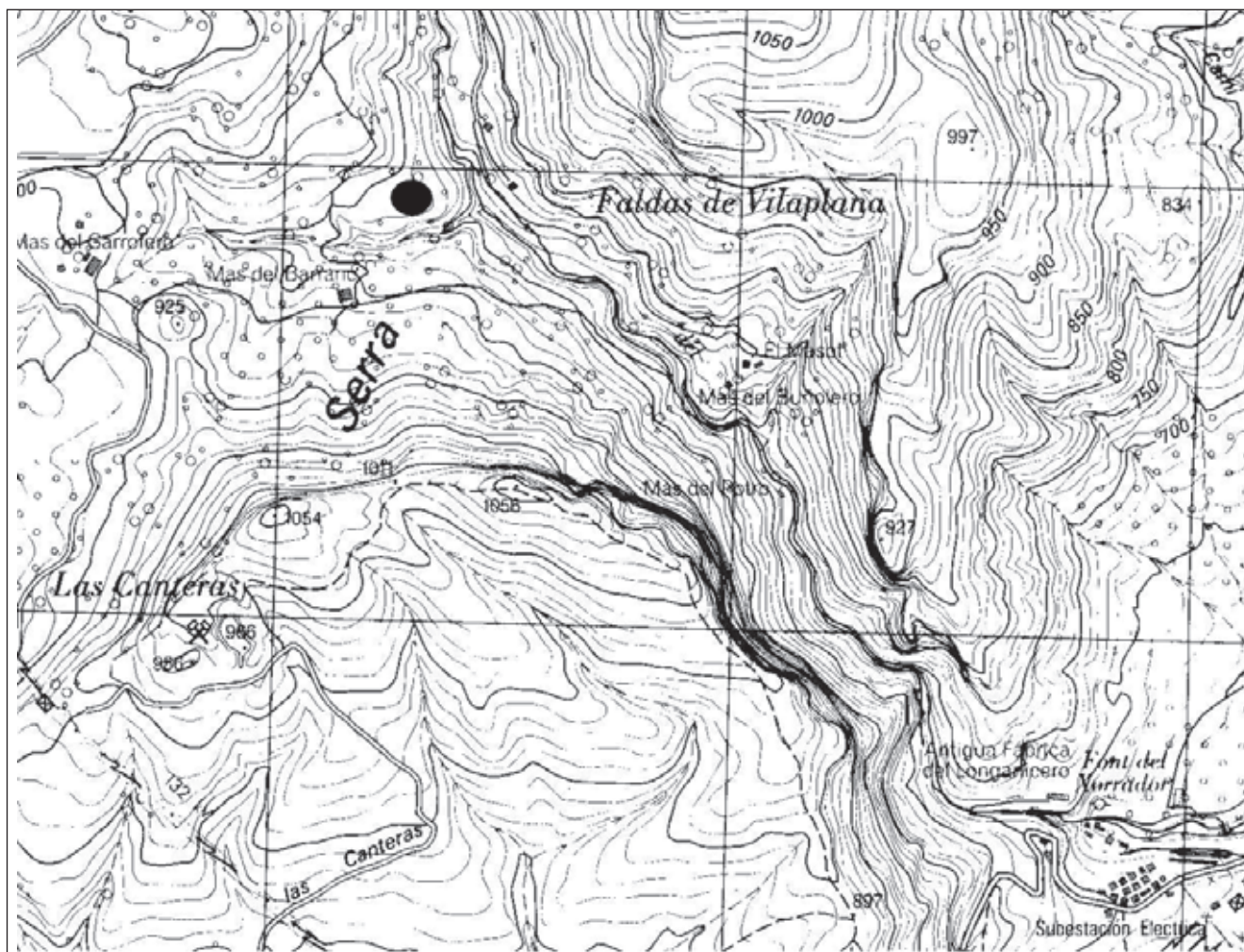


Figura 1. Ubicación del yacimiento del Mas del Barranc. Mapa Topográfico Nacional de España. 821-III. Alcoi. Escala 1:25.000.

MAS DEL BARRANC: MARCO GEOGRÁFICO Y LOCALIZACIÓN

El yacimiento se enclava cerca de la cabecera del llamado Barranc del Cint, situado al oeste de la Hoya de Alcoi, en las estribaciones sur de la Sierra Mariola ubicada de forma más extensa en el dominio geológico del Prebético meridional valenciano (VVAA, 1981).

En concreto, se encuentra situado en una terraza abancalada por las labores agrícolas, que actualmente están dedicadas al cultivo del almendro y olivo. Las coordenadas del lugar son las que siguen: UTM: 71714288, a 845 m s.n.m. siguiendo el Mapa Topográfico Nacional hoja 821-III (Alcoi) a escala 1/25.000 (fig. 1).

El paisaje es bastante accidentado debido a la orogenia alpina que a la vez que causaba la formación y levantamiento de las sierras provocaba grandes fallas, como la que desde la Sierra del Castellar se extiende hasta Cocen-

taina, y en la que de forma transversal a ésta se abre el Barranc del Cint. Por el mismo, discurre el denominado Riu Benissaidó o del Cint, afluente del Serpis o río de Alcoi.

Los estudios sobre el poblamiento prehistórico en dicho barranco han evidenciado la presencia de un alta densidad de yacimientos aprovechando, principalmente, cuevas o abrigos (Vicens, 1988-89). No hemos de olvidar que el Barranc del Cint constituye el paso más rápido entre la Hoya de Alcoi y las zonas altas de Mariola y Bocairente, camino éste que se constata, al menos, desde época medieval (Visedo, 1937).

La vegetación de la zona está compuesta por la típica del bosque mediterráneo continental, con una pluviosidad media en torno a los 500 mm anuales. Se encuentra en una zona de transición entre las zonas húmedas de montaña y las semihúmedas de la Hoya de Alcoi. En las zonas altas abundan los encinares, el fresno y arce, junto a un abun-

dante sotobosque de hiedra, zarzales, madre selvas, jaras, romeros, tomillo y demás plantas aromáticas. En el fondo del barranco abundan los juncos, chopos y algún olmo. Actualmente las cotas entre los 600-800 m s.n.m. son ocupadas por el pino carrasco como consecuencia de repoblaciones. La cabecera del barranco, de perfiles más suaves y menor pendiente, se encuentra abancalada y puesta en explotación con diversos tipos de árboles frutales, olivos y almendros (lám. 1).

Por último, cabe señalar la gran importancia que en la zona han tenido recursos naturales como el agua, la caza y los pastos.

EL YACIMIENTO ARQUEOLÓGICO: DESCUBRIMIENTO Y CARACTERÍSTICAS

El yacimiento arqueológico del Mas del Barranc, denominado por su cercanía a la casa de labor así conocida, fue descubierto gracias a la localización de una gran mancha de tierra oscura situada en una superficie llana abancalada en la misma confluencia del Barranc del Cint con otro barranco tributario que se inicia en el Mas del Garrofero.

Justo en la conexión de ambos barrancos, queda una lengua de terreno de suaves pendientes, en cuyas partes bajas se observa una zona con tierras de tonos más oscuros que coincide con la presencia de una importante cantidad de materiales arqueológicos dispersos.

El yacimiento, por tanto, vendría a ocupar una terraza a modo de lengua, de escasa pendiente, situada a unos 100 m del barranco y a unos 50 m sobre el lecho del mismo. El terreno de por sí, sería una zona de escasa pendiente que ha sido enormemente transformada para su puesta en cultivo. En concreto, la observación del terreno permite plantear que, tanto las zonas más bajas, como las más altas en el entorno del yacimiento, fueron roturadas y abancaladas, aprovechando la planicie central donde se ubica el yacimiento para ganar tierras de cultivo. Las zonas de mayor pendiente, tanto de bajada hacia el lecho del barranco como de subida a la elevación montañosa situada al noroeste no pudieron ser roturadas y mantienen áreas de bosque con dominio del pino carrasco.

Las características del emplazamiento responden plenamente al patrón de asentamiento definido para los asentamientos al aire libre del III milenio BC ocupándose “las



Lámina 1.

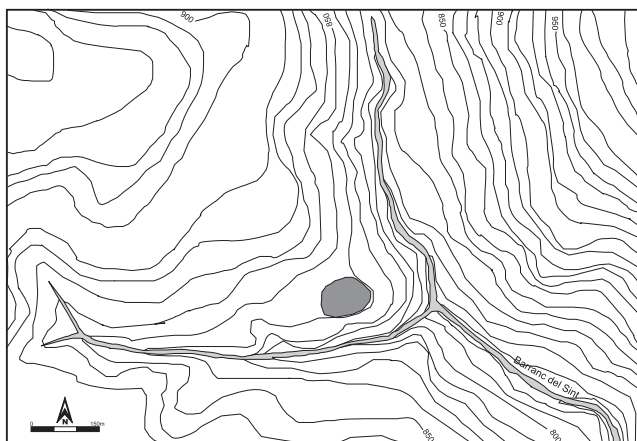


Figura 2. Ubicación del yacimiento del Mas de Barranc (Alcoi), ubicación del área con mayor concentración de materiales.

zonas bajas dentro de los valles, sobre las tierras margosas o terrazas fluviales, siguiendo los cursos de agua en un esquema que parece aprovechar la combinación entre los recursos favorables del fondo de los valles y los de los suelos rojos ligeros más aptos para el cultivo” (Bernabeu et alii, 1989: 110-111).

La superficie que ocupa el yacimiento es de tendencia oval alargada con una orientación en sus extremos noreste-sudoeste, aunque su forma queda desfigurada por los abancalamientos realizados para el cultivo de la zona (fig. 2). La dimensión del yacimiento a partir de la dispersión de material alcanza los 100 m de longitud por 70 de anchura, presentando en el extremo noreste una zona de tierra de coloración más oscura, con unas dimensiones de 38 m por 19 m, con la misma orientación que la anterior. En ella se ha detectado una mayor concentración de material arqueológico, abundando la cerámica lisa realizada a mano, productos líticos tallados en sílex –puntas de flecha, láminas-, piedra pulida, restos de malacofauna y fragmentos de barro cocido que apuntan hacia la existencia de algún tipo de estructura de hábitat.

Sin embargo, la dispersión de material arqueológico abarca una zona mucho más amplia, aunque no presenta índices de concentración tan elevados. Estos materiales se encuentran dispersos por una tierra de color oscura y anaranjada que rodea a la mancha descrita arriba y que también aparece en cotas más elevadas donde se ha detectado material arqueológico, no pudiéndose descartar la existencia de un asentamiento mucho más amplio que en la actualidad quedaría en parte enmascarado por el bosque que cubre la parte alta de la ladera. No obstante, las prospecciones realizadas no han detectado materiales por arriba de la cota de los 880 m, quedando situada la gran concentración de materiales en la cota de 845 m, con una menor presencia hasta los 855 m, aprovechando las tierras más llanas de la ladera.

En consecuencia, la situación del yacimiento indica

cierta preocupación por estar emplazados en un lugar entre barranqueras, con abundantes recursos hídricos, en la zona de mejores tierras de toda la cabecera del Barranc del Cint y con una visibilidad prácticamente nula o muy restringida, ya que queda flanqueado por los dos picos del *Barranc del Cint -Pic de l'Àguila y Pic de la Pedrera-* que limitan la cuenca visual hacia el sur y el este, y por el propio cerro en cuyas faldas se enclava, que le anula toda visibilidad hacia el norte o el oeste.

Por último, en lo que se refiere a la ocupación humana en las proximidades, cabe señalar que en 1989 se publicaba un resumen de la Memoria de licenciatura realizada en 1984 por J. Vicens Petit con el título *Estudio arqueológico del Barranc del Sint (Alcoi)* y, un poco antes, se publicaba un artículo sobre el eneolítico en Alcoi (Trelis y Vicens, 1986). En el primero de los trabajos, de un amplio estudio sobre la ocupación humana desde el Paleolítico medio hasta la época romana, cabe destacar algunos yacimientos cuya cronología podría estar próxima al Mas del Barranc. Así, se presentaban, siguiendo el curso del barranco, los yacimientos de la Edad del Bronce de la Sima la Ele, Abric nº 3, Cova de la Boira, Cova de la Figuereta, Cova y Abric del Conill, Enterrament del Barranc del Cint, Horta Major –eneolítico- y un poco alejado del curso, la Cova –Gruta y Grieta- de les Llometes, para la que además de la ocupación durante el Bronce o el Horizonte campaniforme de transición, también se señalaba una ocupación eneolítica previa (Vicens, 1988-89). En el segundo de los trabajos se incidía, para la zona, en el asentamiento al aire libre del Carrer Perú - Horta Major y en las cuevas, posiblemente de enterramiento todas ellas, de la Gruta de les Llometes, Cova de la Boira y Figuereta.

Los recientes estudios realizados por J. L. Simón (1998) han permitido aproximarse un poco más a la cronología de dichos yacimientos, especialmente de la Cova de la Figuereta (Simón, 1998: 109-110), para la que sus restos materiales parecen señalar una cronología de finales de la Edad del Bronce o la Gruta o Cova de les Llometes, cuyo nivel superior de enterramiento parece ser campaniforme (Simón, 1998: 109). Para acabar, únicamente mencionaremos al asentamiento de la Mola Alta de Serelles, para el que se ha considerado que su ocupación pudo iniciarse en el Bronce antiguo (Trelis, 1984a).

EL ESTUDIO DE LOS MATERIALES

Los materiales que a continuación se describen se encuentran depositados en el Museo Arqueológico Municipal de Alcoi, a cuyo director, J.M. Segura, agradecemos las facilidades prestadas para la publicación de dicho yacimiento. Se trata de un total de 32 fragmentos cerámicos, 12 productos líticos tallados, 5 instrumentos pulidos y tres fragmentos de malacofauna.

DESCRIPCIÓN DE LA CERÁMICA

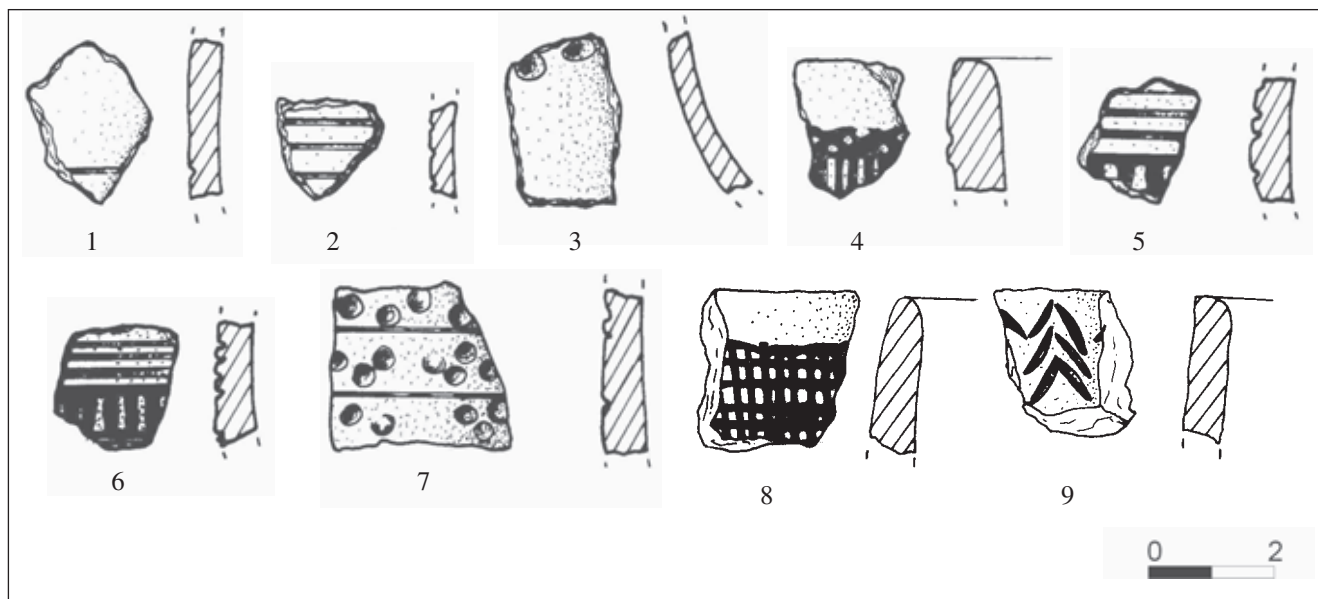


Figura 3.

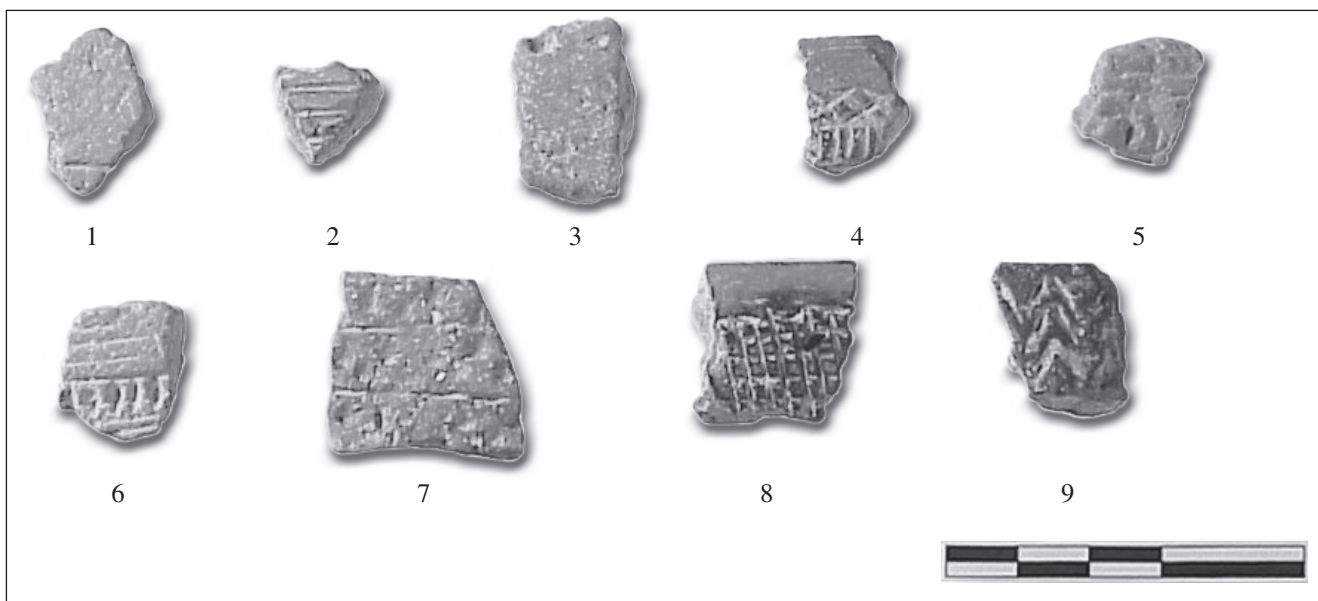


Lámina 2.

Fragmento de pared. Presenta como decoración una línea horizontal realizada mediante incisión. Grosor de pared: 5 mm (fig. 3.1; lám. 2.1).

Fragmento de pared con un motivo de tres líneas horizontales paralelas incisas en su cara exterior. Superficies bruñidas. Cocción reductora al exterior y oxidante al interior. 4 mm de grosor (fig. 3.2; lám. 2.2).

Fragmento de pared que presenta en su cara exterior dos puntos impresos. Superficies alisadas. Cocción oxidante al exterior y reductora al interior. Desgrasante calizo pequeño abundante. 4 mm de grosor (fig. 3.3; lám. 2.3).

Fragmento de borde recto y labio plano. Presenta una decoración al exterior pseudo-excisa formado una banda superior reticulada y otra inferior de líneas para-

lelas. Superficies bruñidas. Cocción exterior oxidante e interior reductora. Desgrasante de pequeño tamaño. 8 mm de grosor (fig. 3.4; lám. 2.4).

Fragmento de pared en cuya cara exterior se combina la motivos incisos e impresos. Se trata de una combinación de tres bandas horizontales incisas junto a una banda vertical de impresiones. Superficies erosionadas. Cocción oxidante. 6 mm de grosor (fig. 3.5; lám. 2.5).

Fragmento de pared con decoración incisa e impresa. Presenta una banda vertical de impresiones entre diversas bandas incisas horizontales. Superficies erosionadas. Cocción oxidante. Desgrasante pequeño. 6 mm de grosor (fig. 3.6; lám. 2.6).

Fragmento de pared con decoración incisa e impresa. Presenta puntos impresos distribuidos de forma irregular

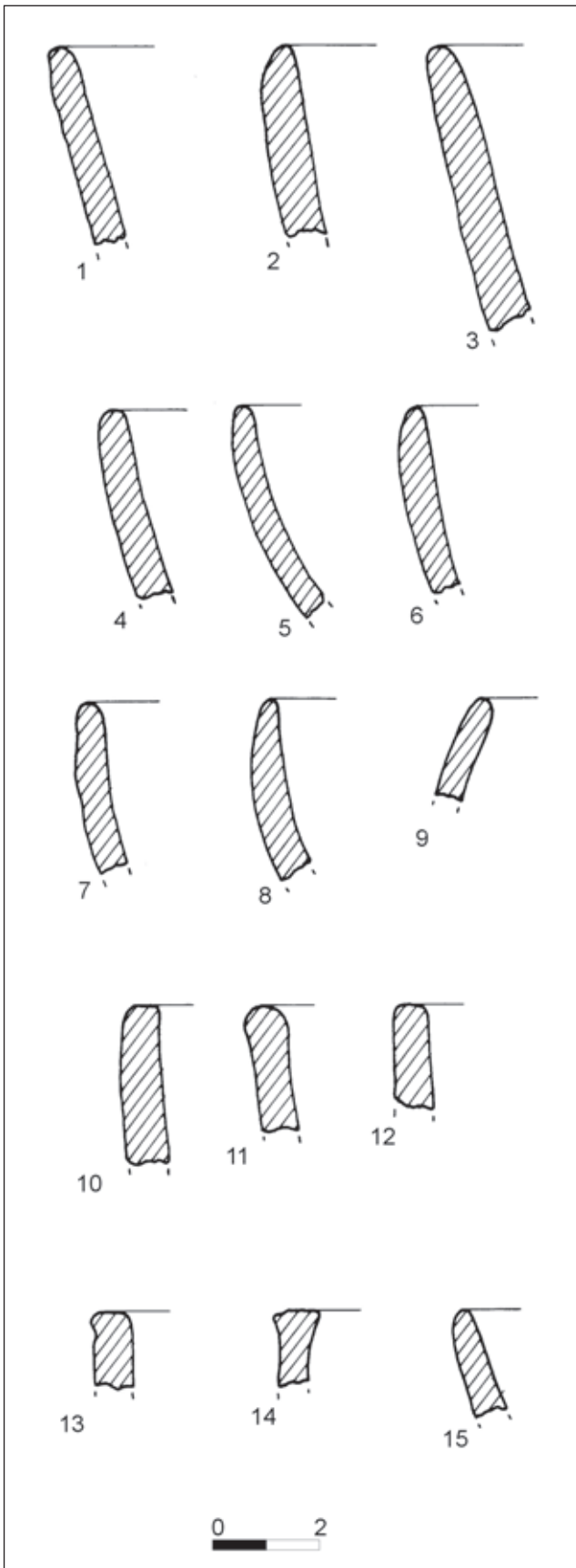


Figura 4.

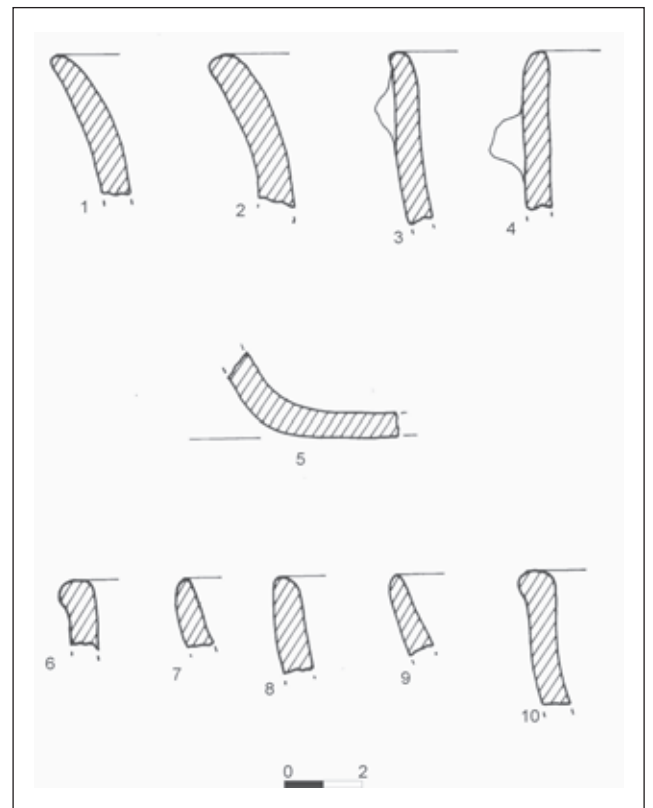


Figura 5.

entre líneas incisas horizontales paralelas. Superficies erosionadas. Cocción reductora. Desgrasante de tamaño grande. 7 mm de grosor (fig. 3.7; lám. 2.7).

Fragmento de borde recto saliente. Presenta una decoración al exterior compuesta por una línea horizontal impresa y por debajo de ella líneas horizontales y verticales incisas formando un reticulado. Superficies bruñidas, cocción reductora, desgrasante pequeño tamaño. 8 mm. de grosor. (fig. 3.8; lám. 2.8).

Fragmento de borde recto y labio plano. Decoración realizada mediante una sucesión de impresiones oblicuas formando una decoración en “espigas” verticales. Superficie erosionada, cocción reductora, desgrasante de pequeño tamaño y abundante. 8 mm. de grosor. (fig. 3.9; lám. 2.9).

Fragmento de borde recto saliente. Labio redondeado. Tratamientos alisados y cocción reductora. Desgrasante calizo de grano grande abundante. 6 mm de grosor (fig. 4.1).

Fragmento de borde recto saliente. Labio ligeramente apuntado. Tratamientos alisados y cocción reductora. Desgrasante calizo de grano grande abundante. Fragmento de borde recto saliente. Labio redondeado. Tratamientos alisados y cocción oxidante. Desgrasante calizo de grano grande abundante. 9 mm de grosor (fig. 4.2).

Fragmento de borde recto saliente. Labio redondeado. Tratamientos alisados y cocción reductora. Desgrasante

- calizo de grano grande abundante. 9 mm de grosor (fig. 4.3).
- Fragmento de borde recto saliente. Labio redondeado. Tratamientos groseros y cocción oxidante. Desgrasante calizo de grano grande abundante. 6 mm de grosor (fig. 4.4).
- Fragmento de borde cóncavo saliente. Labio redondeado. Tratamientos alisados y cocción oxidante/reductora. Desgrasante calizo de grano pequeño abundante. 5 mm (fig. 4.5).
- Fragmento de borde cóncavo saliente. Labio redondeado. Tratamientos alisados y cocción oxidante. Desgrasante calizo de grano pequeño abundante. 6 mm (fig. 4.6).
- Fragmento de borde cóncavo saliente. Labio redondeado. Tratamientos alisados y cocción oxidante. Desgrasante calizo de grano heterogéneo abundante. 6 mm (fig. 4.7).
- Fragmento de borde cóncavo saliente. Labio redondeado. Tratamientos alisados y cocción oxidante. Desgrasante calizo de grano heterogéneo abundante. 7 mm (fig. 4.8).
- Fragmento de borde cóncavo entrante. Labio redondeado. Tratamientos alisados y cocción oxidante. Desgrasante calizo de grano pequeño abundante. 5 mm (fig. 4.9).
- Fragmento de borde recto. Labio plano. Tratamientos alisados y cocción oxidante. Desgrasante calizo de grano heterogéneo abundante. 8 mm (fig. 4.10).
- Fragmento de borde recto saliente. Labio redondeado y engrosado al exterior. Tratamientos alisados y cocción oxidante. Desgrasante calizo de grano heterométrico abundante. 7 mm (fig. 4.11).
- Fragmento de borde recto. Labio plano. Tratamientos alisados y cocción oxidante. Desgrasante calizo de grano grande abundante. 7 mm (fig. 4.12).
- Fragmento de borde recto. Labio redondeado y engrosado al exterior. Tratamientos alisados y cocción oxidante. Desgrasante calizo de grano pequeño abundante. 6 mm (fig. 4.13).
- Fragmento de borde recto. Labio plano y engrosado doble. Tratamientos alisados y cocción oxidante. Desgrasante calizo de grano pequeño abundante. 6 mm (fig. 4.14).
- Fragmento de borde recto saliente. Labio redondeado. Tratamientos alisados y cocción reductora. Desgrasante calizo de grano pequeño abundante. 6 mm (fig. 4.15).
- Fragmento de borde convexo saliente. Labio redondeado. Tratamientos alisados y cocción oxidante. Desgrasante calizo de grano pequeño abundante. 7 mm (fig. 5.1).
- Fragmento de borde convexo saliente. Labio redondeado. Tratamientos alisados y cocción oxidante. Desgrasante calizo de grano pequeño abundante. 8 mm (fig. 5.2).
- Fragmento de borde recto. Labio redondeado. Presenta mamelón cónico en el borde. Tratamientos erosionado al exterior y alisado al interior. Cocción oxidante. Desgrasante calizo de grano pequeño abundante. 6 mm (fig. 5.3).
- Fragmento de borde recto. Labio redondeado. Presenta lengüeta en el borde. Tratamientos alisados y cocción

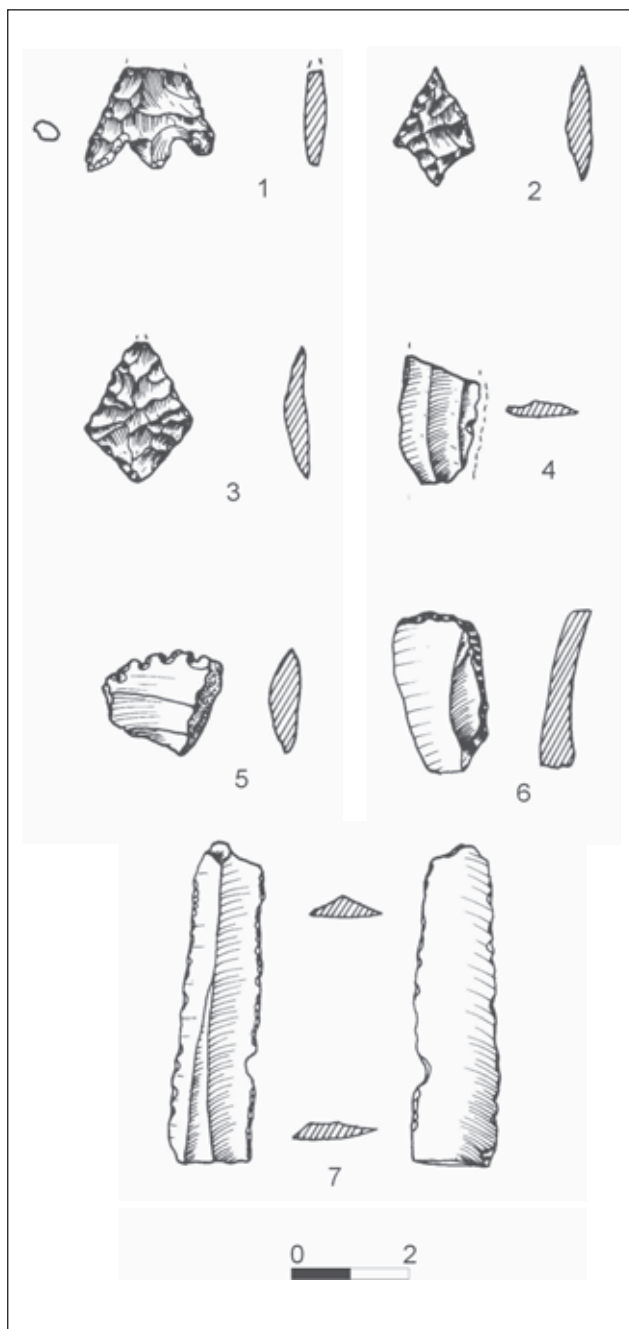


Figura 6.

- reductora. Desgrasante calizo de grano pequeño abundante. 6 mm (fig. 5.4).
- Fragmento de base plana. Superficies alisadas y cocción oxidante. Desgrasante abundante calizo de tamaño medio. 6 mm (fig. 5.5).
- Fragmento de borde recto. Labio engrosado al exterior. Tratamientos erosionados. Cocción oxidante. Desgrasante abundante calizo de tamaño grande. 6 mm (fig. 5.6).
- Fragmento de borde cóncavo saliente. Labio apuntado. Tratamientos alisados y cocción oxidante. Desgrasante

abundante de tamaño medio. 5 mm (fig. 5.7).

Fragmento de borde recto. Labio redondeado. Tratamientos alisados y cocción oxidante. Desgrasante de grano medio calizo. 6 mm (fig. 5.8).

Fragmento de borde recto saliente. Labio apuntado. Tratamientos alisados y cocción oxidante. Desgrasante pequeño abundante. 5 mm (fig. 5.9).

Fragmento de borde recto. Labio engrosado al exterior plano. Superficies erosionadas y cocción oxidante. Desgrasante pequeño abundante calizo. 6 mm (fig. 5.10).

Cinco fragmentos informes de cerámica lisa con tratamientos alisados.

PRODUCTOS LÍTICOS

Punta de flecha de pedúnculo y aletas agudas prolongadas. Sílex de color marrón, grano de tamaño mediano opaco. Ligeramente patinada. Fractura distal indeterminada. 18 x 22 x 4 mm. Retoque plano profundo cubriente bifacial (fig. 6.1).

Punta de flecha de tendencia romboidal. Sílex de tono marrón claro, grano mediano y opaco. 21 x 14 x 4 mm. Retoque plano profundo y cubriente bifacial (fig. 6.2).

Punta de flecha romboidal. Sílex gris-rosáceo de grano fino y opaco. 25 x 19 x 4 mm. Retoque plano profundo cubriente y bifacial (fig. 6.3).

Diente de hoz sobre lámina. Sílex grisáceo, de grano mediano y opaco. Fractura distal indeterminada. Talón liso. 21 x 14 x 3 mm. Retoque de delineación denticulada con muescas simples profundas y directas (fig. 6.4).

Diente de hoz sobre lasca. Sílex marrón, grano mediano y opaco. 2º orden de extracción, con córtex calizo rugoso no rodado. 3 negativos de lascado. Talón cortical. 21 x 19 x 5 mm. Retoque de delineación denticulada con muescas regulares simples, profundas y bifaciales en el borde derecho (fig. 6.5).

Lasca de borde abatido. Sílex gris de grano fino opaco. Talón liso. 3º orden de extracción. Presenta al menos tres negativos de lascado unidireccionales. 31 x 16 x 6 mm. Retoque abrupto profundo y directo en el extremo distal y borde derecho. Puede tratarse de un elemento de hoz en proceso de elaboración (fig. 6.6).

Lámina retocada. Sílex marrón de grano mediano opaco. 3º orden de extracción con negativos de lascado de dirección unidireccional. Fracturas indeterminadas en ambos extremos. Sin talón. 57 x 15 x 4 mm. Retoque simple marginal y bifacial en ambos bordes (fig. 6.7).

Cresta laminar. Sílex de tono grisáceo, grano fino y opaco. 3º orden. Talón facetado. 45 x 13 x 4 mm. Presenta un retoque abrupto profundo y directo en el extremo distal del borde izquierdo.

Lámina fracturada. Sílex patinado. 3º orden. 20 x 10 x 3 mm. 3 negativos de lascado unidireccionales. Sección

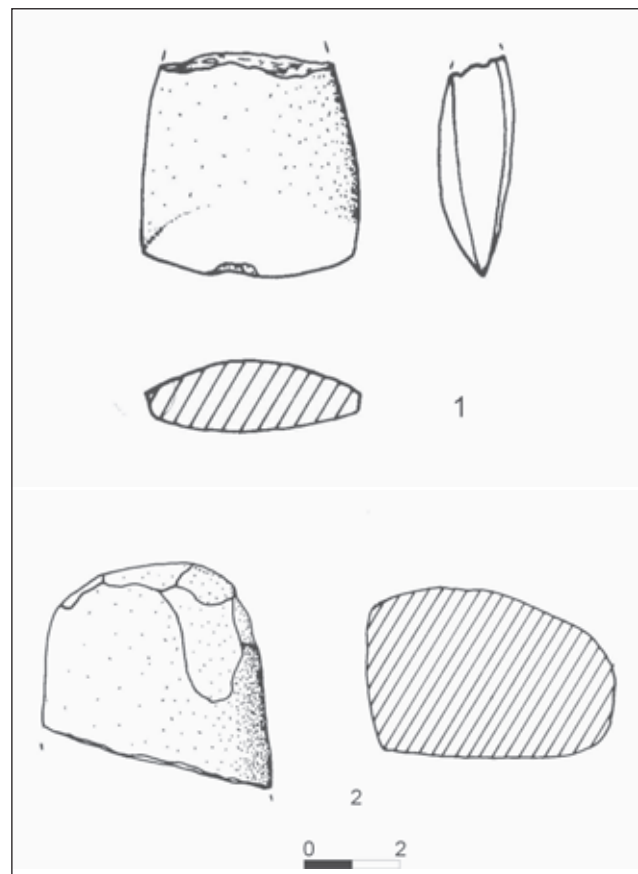


Figura 7.

triangular. Fracturas indeterminadas en los extremos.

Lasca fracturada. Sílex crema tendente a marrón claro. 2º orden de extracción. 32 x 34 x 6 mm.

Lasca. Sílex marrón de grano mediano opaco. 3º orden de extracción. 4 negativos de lascado. Talón liso. Fractura distal indeterminada.

Lasca. Sílex crema de grano fino opaco. 3º orden de extracción. Sin talón. Fractura proximal y distal indeterminadas.

Instrumento pulido con filo asimétrico. Fractura proximal. No conserva el talón. Probablemente de morfología triangular y filo y bordes convexos. Presenta la superficie totalmente pulida. 30 x 29 x 10 mm. Su longitud aproximada sería de 44 mm. Presenta micromelladuras y algún lascado en el filo. Probablemente se trata de diabasa (fig. 7.1).

Fragmento de instrumento pulido de extremo redondeado. Sección irregular. Presenta toda la superficie pulida, así como algunos desconchados por percusión en el extremo. Diabasa. 37 x 41 x 31 mm (fig. 7.2).

Fragmento de arenisca con una cara pulida. 23 x 32 x 15 m.

Fragmento de un instrumento de cara plana. Roca caliza.

Fragmento de instrumento de cara plana. Cuarzita.

MALACOFUNA

Tres fragmentos de moluscos marinos de difícil identi-

ficación.

VALORACIONES FINALES

El Mas del Barranc constituye un asentamiento al aire libre, emplazado en una terraza de la cabecera del Barranc del Cint, del que por el momento, no teníamos referencias escritas ni orales. Todo el barranco ha sido prospectado con intensidad desde hace varias décadas y al mismo han prestado su atención numerosos investigadores, siendo una de las cuencas mejor conocidas en el ámbito de las investigaciones prehistóricas (Trelis y Vicens, 1986; Rubio, 1987; Vicens, 1988-89).

Las presentes notas sobre el yacimiento y los restos materiales presentados no pretenden más que destacar algunos rasgos cualitativos del conjunto, por cuanto consideramos que son lo suficientemente significativos como para proponer, a modo de hipótesis, el encuadre cultural y cronológico del mismo.

En lo que se refiere a la cerámica, la presencia de seis fragmentos de paredes y tres bordes con decoraciones en la cara externa de motivos lineales y oblicuos incisos, bandas paralelas impresas y pseudo-excisas, permiten caracterizarlas como de tipo campaniforme inciso o evolucionado; entre los productos líticos tallados destaca la presencia de tres puntas de flecha de retoque plano, una de ellas de pedúnculo y aletas prolongadas y dos dientes de hoz; y entre los instrumentos pulidos merece citar una azuela o instrumento pulido con filo asimétrico de pequeño tamaño.

Aunque habitualmente la presencia de la cerámica decorada como las aquí descritas en un contexto arqueológico suele ser suficiente prueba como para adscribir el yacimiento a la fase campaniforme u Horizonte campaniforme de transición (Bernabeu, 1984), lo cierto es que en el ámbito geográfico del Prebético meridional valenciano, únicamente contamos con los resultados, publicados en extensión, de las excavaciones efectuadas en el yacimiento del Arenal de la Costa (Ontinyent) (Bernabeu *et alii*, 1993), acompañada de dataciones absolutas, como para deducir su adscripción por similitud de rasgos materiales.

La similitud con el yacimiento del Arenal de la Costa de las características del emplazamiento, del tamaño del asentamiento, características de la cerámica, de los productos líticos tallados, especialmente de las puntas de flecha con pedúnculo y aletas prolongadas (Pascual-Benito, 1993: 78, fig 5,11), a lo que debemos sumar la presencia de dientes de hoz, permite deducir su adscripción al mismo horizonte, cuyo referente cronológico es el aportado por la datación absoluta obtenida en la estructura AII con nivel único que nos sitúa en el 1940 +/- 80 BC -2484-2283 cal BC (Pascual *et alii*, 1993: 41, Cuadro 3.4)-, encuadrado, por tanto, a finales del III milenio cal BC.

Similares conjunto materiales -o más exiguos-, fruto de recogidas superficiales o excavaciones antiguas, han sido documentados en diversos yacimientos del levante y sureste peninsular (Bernabeu, 1984; Ruiz Segura, 1990;

Soler Díaz, 1995). Entre los más próximos cabe citar los asentamientos al aire libre emplazados en cabezos o zonas amesetadas en altura como el Cabeçó de Sant Antoni (Bocairent), Serrella (Banyeres) (Pascual Beneito, 1993), Peñón de la Zorra y Puntal de los Carniceros (Villena) (Soler, 1981; Jover *et alii*, 1995), El Monastil o El Canalón (Elda) (Segura y Jover, 1997), Tabayá (Aspe) (Hernández, 1983) o en asentamientos emplazados en llano como Casa de Lara (Villena) (Fernández López de Pablo, 1999) o Las Terrazas del Pantano (Elda) (Segura y Jover, 1997). Mención especial merece el yacimiento de Les Moreres (Crevillent) (González, 1986; González y Ruiz, 1992), cuyos niveles parecen ser claramente campaniformes y en los que junto a cerámica campaniforme, encontramos puntas de flecha con pedúnculo y aletas prolongadas y dientes de hoz.

También se conocen cuevas o grietas en las que se practicaron diversas inhumaciones como en la cova del Conill y del Negre (Cocentaina) (Pascual Benito, 1987), la Cueva del Cantal (Biar) (García y López, 1995) o Cueva del Puntal del Alto nº 1 (Villena) (Soler, 1981) de las que proceden fragmentos de cerámica campaniforme.

Todos estos datos apuntan, como hipótesis, a que pueda tratarse de un asentamiento al aire libre de pequeño tamaño, integrado por un grupo humano con un modo de vida campesino para el que todavía es difícil determinar el modo de trabajo dominante, pero cuya orientación económica fundamental pudo ser la producción de alimentos de base cerealista, complementada con un amplio elenco de recursos naturales existentes en las inmundaciones.

En las últimas investigaciones se está poniendo de manifiesto que durante la fase campaniforme se produjeron algunas modificaciones en el patrón de asentamiento de los grupos que ocupaban estas tierras. Junto al hábitat en llano, ocupando tradicionalmente las terrazas fluviales, se empieza a ocupar cabezos y peñones situados en los relieves periféricos de las diferentes cuencas o cubetas, con ciertas preocupaciones defensivas. Sin embargo, también se admite que este proceso no se produjo por igual en todas las zonas del Levante peninsular. Mientras en las cuencas del río Segura parece clara la presencia de asentamientos en altura con cerámicas campaniformes de estilo marítimo -Espeñetes- (Ruiz, 1990) y en la cuenca del Vinalopó y cabecera del Clariano de estilo inciso- Tabayá, El Monastil, Peñón de la Zorra, Puntal de los Carniceros, Serrella, etc-, en la cuenca del Serpis, y la montaña alicantina en general, se constata exclusivamente el hábitat en llano, como en los yacimientos de Les Trilles (Cocentaina) y Más del Moreral (Penàguila) (Bernabeu *et alii*, 1989: 119, fig.9) y en cueva - por ejemplo, Cova Bolomini (Alfara)- (Lorrio, 1996).

Esta distinción que parece dar el registro, entre cuencas con hábitat diversificado frente a otras con clara continuidad desde los inicios del proceso de neolitización, no sería extraño que se modificase en breve espacio de tiempo y que empezasen a documentarse yacimientos en altura cam-

paniformes en la zona de la montaña alicantina, al igual que está ocurriendo, no solamente en la cuenca del Vinalopó, sino también en el Clariano, o en zonas más septentrionales.

Ahora bien, lo que sí podría ser altamente probable es que, mientras en los primeros momentos de la fase campaniforme, la aparición de asentamientos en altura únicamente se produjo en la cuenca del Segura, teniendo en cuenta la presencia de cerámica marítima en yacimientos como Espeñetes en Orihuela (Ruiz, 1990; Soler Díaz, 1995), los cambios señalados en el patrón de asentamiento debieron generalizarse en cuencas más septentrionales en los momentos avanzados de la fase campaniforme –incisos o evolucionado–, posiblemente en un momento sincrónico al afianzamiento y expansión de algunos grupos arqueológicos como El Argar, tal y como están evidenciando las dataciones absolutas calibradas. Sin embargo, mientras no dispongamos de excavaciones en asentamientos en altura y contemos con una amplia serie de dataciones absolutas, no podremos determinar tal extremo.

BIBLIOGRAFÍA

- APARICIO, J., MARTÍNEZ, J.V., VIVES, E. y CAMPILLO, D. (1981). *Las raíces de Bañeres (Alicante)*. Serie arqueológica nº 8. Valencia.
- BERNABEU, J. (1984). *El vaso campaniforme en el País Valenciano*. Serie de Trabajos Varios del SIP, 80. Valencia.
- BERNABEU, J. (DIR). (1993). El III milenio a.C. en el País Valenciano. Los poblados de Jovades (Cocentaina) y Arenal de la Costa (Ontinyent). *PLAV-Saguntum*, 26:11-188.
- BERNABEU, J., GUITART, I. y PASCUAL, J.LL. (1989). Reflexiones en torno al patrón de asentamiento en el País Valenciano entre el Neolítico y la Edad del Bronce. *PLAV-Saguntum*, 22: 99-123.
- BERNABEU, J., PASCUAL, J.LL., OROZKO, T., BADAL, E., FUMANAL, M.P. y GARCÍA, O. (1994). Niuet (L'Alqueria d'Asnar). Poblado del III milenio a.C. *Recerques del Museu d'Alcoi*, 3: 9-71.
- FERNÁNDEZ LÓPEZ DE PABLO, J. (1999). *El yacimiento prehistórico de Casa de Lara, Villena (Alicante)*. *Cultura material y producción lítica*. Villena.
- GARCÍA, M.A. y LÓPEZ SEGUÍ, E. (1995). La Cova del Cantal (Biar, Alicante). Aproximación al conocimiento del ritual de enterramiento en el calcolítico levantino. *Actas del XXII Congreso Nacional de Arqueología* (Vigo, 1993): 37-42.
- GARCÍA PUCHOL, O. (1994). La piedra tallada. Niuet (L'Alqueria d'Asnar). Poblado del III milenio a.C. *Recerques del Museu d'Alcoi*, 3: 41-50.
- GONZÁLEZ PRATS, A. y RUIZ SEGURA, E. (1991-92). Nuevos datos sobre el poblado calcolítico de Les Moreres (Crevillente, Alicante). (Campañas 1988-1993). *Anales de Prehistoria y Arqueología*, 7-8: 17-20. Murcia.
- GIL-MASCARELL, M. (1981). El poblado de la Mola d'Agres. Dos cortes estratigráficos. *PLAV-Saguntum*, 15: 75-89.
- GIL-MASCARELL, M. (1982). El poblado de la Edad del Bronce de la Mola d'Agres (Agres, Alicante). XVI Congreso Nacional de Arqueología: 269-276. Cartagena.
- GIL-MASCARELL, M. (1986). La Mola d'Agres. *Arqueología en Alicante 1976-86*: 77-78. Alicante.

- GIL-MASCARELL, M. y PEÑA, J.L. (1993). Fases de ocupación en el yacimiento de la Mola d'Agres (Agres, Alicante): Su dinámica evolutiva. *Recerques del Museu d'Alcoi*, 3: 111-113.
- GONZÁLEZ PRATS, A. (1986). El poblado calcolítico de les Moreres en la sierra de Crevillente, Alicante. *El eneolítico en el País Valenciano*. (Alcoy, 1984): 89-99. Alicante.
- HERNÁNDEZ PÉREZ, M. S. (1983). La metalurgia prehistórica en el valle medio del río Vinalopó (Alicante). *Lucentum*, II: 17 - 42.
- JOVER MAESTRE, F.J. (1998). Medios de producción lítica durante la Edad del Bronce en la Hoya de Alcoi (Alicante). *Recerques del Museu d'Alcoi*, 7: 107-129.
- JOVER, F.J., LÓPEZ, J.A. y LÓPEZ, J. (1995). *El poblamiento durante el II milenio a.C. en Villena (Alicante)*. Villena.
- LORRIO ALVARADO, A.J. (1996). Materiales cerámicos de la Cova Bolumini (Alfafara, Alicante) en el Museo Camilo Visado de Alcoy. *Recerques del Museu d'Alcoi*, 5: 191-198.
- PASCUAL BENEITO, J. (1993). Les capçaleres dels rius Clariano i Vinalopó del neolític a l'Edat del Bronze. *Recerques del Museu d'Alcoi*, 2: 109-140.
- PASCUAL BENITO, J.L.L., (1987). Les coves sepulcrales de l'Alberri (Cocentaina, Alacant.). El poblament de la vall mitjana del riu Alcoi durant el IIIr. Mil·leni B.C. *PLAV-Saguntum*, 21: 109-159.
- PASCUAL BENITO, J. LL. (1990). L'Edad del Bronce en la comarca del Comtat. *Ayudas a la investigación 1987-88*: 83-103. Instituto de Estudios Juan Gil-Albert. Alicante.
- PASCUAL BENITO, J. LL. (1993). El sílex. En Bernabeu (dir). El III milenio a. C. en el País Valenciano. Los poblados de Jovades (Cocentaina) y Arenal de la Costa (Ontinyent). *PLAV-Saguntum*, 26: 78-82.
- PASCUAL BENITO, J. LL., BERNABEU, J. y PASCUAL BENEITO, J. (1993). Los yacimientos y las estructuras. En Bernabeu (dir). El III milenio a. C. en el País Valenciano. Los poblados de Jovades (Cocentaina) y Arenal de la Costa (Ontinyent). *PLAV-Saguntum*, 26: 25-46.
- RUBIO, F. (1987). Catálogo de materiales y yacimientos de la cultura del Bronce Valenciano. *L'Ull del Moro*, 1. Alcoi.
- RUIZ SEGURA, E. (1990). El fenómeno campaniforme en la provincia de Alicante. *Ayudas a la investigación, 1986-87*. Instituto de Estudios Juan Gil-Albert. III: 83-103. Alicante.
- SEGURA HERRERO, G. y JOVER MAESTRE, F.J. (1997). *El poblamiento prehistórico en el Valle de Elda (Alicante)*. Col·lecció l'Algoleja, nº 1. Centre d'Estudis Locals de Petrer.
- SIMÓN GARCÍA, J.L. (1998). *La metalurgia prehistórica valenciana*. Serie de Trabajos Varios del SIP, 93. Valencia.
- SOLER DÍAZ, J.A. (1995). Algunas consideraciones en torno al campaniforme en la provincia de Alicante. *Actas del XXII Congreso Nacional de Arqueología*, (Vigo, 1993): 11-16.
- SOLER GARCÍA, J.M. (1981). *El Eneolítico en Villena (Alicante)*. Valencia.
- TRELIS MARTÍ, J. (1984a). El poblado de la Edad del Bronce de la Mola Alta de Serelles (Alcoi, Alicante). *Lucentum*, III: 23-66.
- TRELIS MARTÍ, J. (1984b). Edad del Bronce. *Alcoy. Prehistoria y arqueología. Cien años de investigación*: 195-216. Alcoi.
- TRELIS MARTÍ, J. (1988). El yacimiento de la Edad del Bronce de Mas del Corral (Alcoy-Alicante). Recientes campañas de excavaciones. *Revista de Fiestas de Moros y Cristianos*: 118-120. Alcoi.
- TRELIS MARTÍ, J. (1992). Excavaciones en el yacimiento de la Edad del Bronce de Mas del Corral (Alcoy-Alicante). *Recerques del Museu d'Alcoi*, 1: 85-89.
- TRELIS, J. y VICENS, J.M. (1986). El Eneolítico en Alcoy: Bases para su estudio. *El Eneolítico en el País Valenciano* (Alcoi, 1984): 101-110. Alicante.
- VICEDO, R. (1925). *Guia de Alcoy*. Alcoy.
- VICENS PETIT, J. (1984). "Eneolítico". *Alcoy. Prehistoria y arqueología. Cien años de investigación*: 187-192. Alcoy.
- VICENS PETIT, J. (1988-89). Estudio arqueológico del Barranc del Sint (Alcoy). *Lucentum*, VII-VIII: 57-74.
- VISEDÓ MOLTÓ, C. (1925). Breu noticia de les primeres etats del metall a les proximitats d'Alcoi. *Butlletí de l'Associació Catalana d'Antropologia, Etnologia i Prehistòria*. Vol. III, fasc 11: 173-176. Barcelona.

VISEDO MOLTÓ, C. (1937). *Un enterrament prehistòric al Barranc del Cinc*. Serie de Trabajos Varios del SIP, 4. Valencia.

VISEDO MOLTÓ, C. (1959). *Alcoi. Geología. Prehistoria*. Alcoi.

VV.AA. (1981). Mapa Geológico Minero de España. E. 1:50.000, Segunda serie. Primera edición.