

EL II MIL·LENNI A LA FOIA DE CASTALLA (ALACANT); EXCAVACIONS ARQUEOLÒGIQUES A LA FOIA DE LA PERERA (CASTALLA)

F. J. CERDÀ i BORDERA

INTRODUCCIÓ

En 1981 presentàrem en la Universitat d'Alacant com a Memòria de Llicenciatura, la realització de la carta arqueològica de la Foia de Castalla, de la qual es publicà un breu resum en 1982, on vam donar a conèixer un total de 16 jaciments de l'Edat del Bronze, la major part inèdits, si exceptuem les referències confuses i contradictòries referides al jaciment de Mas Felip (Pascual, 1969; González Prats, 1973; Anguiz Pajarón, 1978; Sempere Quilis, 1988). Per altra banda, dins de la revisió de l'Edat del Bronze en les comarques centremèridionals valencianes es va iniciar en 1983 una excavació arqueològica en el jaciment de la Foia de la Perera, descobert per nosaltres amb anterioritat, en el qual hem realitzat sis campanyes d'excavacions.

El temps transcorregut i un millor coneixement de la dinàmica del poblament prehistòric de la pròpia Foia de Castalla i del propi País Valencià (de Pedro Michó, e.p.; Hernández Pérez, 1985; Martí i Bernabeu, 1992), amb el descobriment d'alguns altres jaciments (Ruiz Martos i Barón Giner, 1988) i l'excavació d'una cova sepulcral amb enterraments múltiples i una ocupació en l'Edat del Bronze en el pas o port de Biar (López Seguí *et al.* 1990/1991), permeten realitzar una nova aproximació, ara amb bases més sòlides, sobre l'Edat del Bronze a la Foia de Castalla i

S'estudia el poblament de l'edat del bronze a la Foia de Castalla, a partir de la informació que aporten les excavacions arqueològiques en el poblament de la Foia de la Perera, un dels 23 jaciments d'aquest període inventariats, dels quals també s'ofereix informació sobre les seues característiques i materials.

Se estudia el poblamiento de la Edad del Bronce en la Foia de Castalla, a partir de la información aportada por las excavaciones arqueológicas en el poblado de la Foia de la Perera, uno de los 23 yacimientos de este periodo inventariados, de los que también se ofrece información sobre sus características y materiales.

This is a study of the Bronze Age settling at the Foia de Castalla, based on all the information brought forward coming from the archaeological excavations performed at the settlement of La Foia de la Perera, one of the twenty-three sites of this period already recorded or registered, of which we also give some information on their features and materials.

les seues relacions amb la resta de l'Alcoià i les Valls del Vinalopó.

EL JACIMENTS

Hem inventariat un total de 23 jaciments, dels quals 16 corresponen a poblats en altura, 2 a avencs d'habitació i 5 a coves d'enterrament (Fig. 1 i 2).

TERME MUNICIPAL DE BIAR

Cabeçó de les Gerres

Turó situat a uns 100 m sobre les terres de la vall de l'Arguenya i a 718 m s.n.m. (Fig. 2.1.). En superfície s'observen restes de construccions de desenvolupament rectilini i altres dues concèntriques, mentre que a la vessant sud l'erosió deixa al descobert altres alineacions de pedres i diversos materials arqueològics.

Els materials arqueològics inventariats, recollits en superfície, corresponen a vasos de parets corbes, alguns d'aquests de coll exvasat, amb anses de cinta i de mame lló, molins i elements de falç.

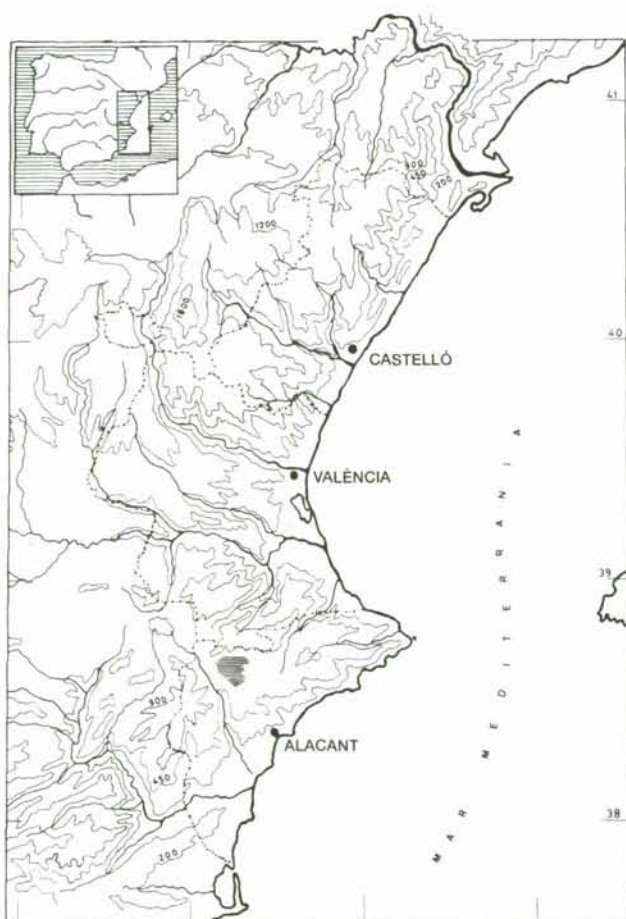


Fig. 1.— País Valencià. Situació de la Foia de Castalla.

El Cantal de Ferris

Poblat situat en la serra del Reconco, sobre un pujol rocós a 920 m s.n.m. i a uns 180 m sobre el nivell de la vall (Fig. 2.2).

Des del poblat es domina l'entrada a la Foia pel port de Biar, així com també la valleta de l'Arguèny.

El jaciment sembla bastant arrassat ja que aflora la roca per gran part de la seua superfície, on encara es poden observar aliniacions de pedres i sobretot gran quantitat de restes ceràmiques.

Cova del Cantal

Cova utilitzada en un moment avançat del Calcolític Ple, l'Horitzó Campaniforme i en l'Edat del Bronze.

La cova s'obri en les formacions calcàries de la serra del Reconco, en la vessant pertanyent al terme de Biar que dona a la Foia de Castalla (Fig. 2.3).

La planta de la cova és irregular i presenta una forma que s'assembla a una "U" oberta, dividida en tres sales amb dues boques obertes al sud-oest amb un total de 40 m de superfície.

Els materials que han pogut ser identificats com a pertanyents a l'Edat del Bronze es redueixen a uns fragments

ceràmics, un d'ells amb una pronunciada carena, i a un punxó de metall de secció quadrada.

TERME MUNICIPAL D'ONIL

Cabeçó del Cirer o del Frare Quinto

Petit turó que queda separat de l'alt del Frare Quinto per un petit baixest en les vessants nord i oest i pel Barranquet del Cirer. L'altura s.n.m. és de 814 m (Fig. 2.6).

La part més alta del jaciment és de petites dimensions. En la part est s'observa un gran mur d'uns 20 m de llargària format per grans pedres aliniades que van corbant-se segons la direcció de les corbes de nivell. Aquest mur pot pertànyer a una muralla que envoltaria el poblat per la seua vessant sud que és de més fàcil accés. L'altura mitjana del mur és d'uns 80 cm encara que en alguns llocs l'alçària supera els 1,20 m. El jaciment presenta també gran nombre d'aliniacions de pedres i petits murs.

Dels materials lítics recollits destaquen dos fragments de fulles de sílex, així com dos fragments d'aixoles de pedra. Dels materials ceràmics cal destacar alguns fragments pertanyents a vasos de parets corbes i amb anses de mamelló.

El Tormo

Jaciment situat en una petita elevació a l'esquerra del barranc del Tormo a la Serra d'Onil (Fig. 2.8). El jaciment és rocós per totes les vessants menys per la sud que s'encontra abancalada.

No s'observen estructures de caràcter defensiu però sí algunes aliniacions de pedres, possibles restes de construccions.

Destaquen dos fragments de destrals de diorita, dos dents de falç, així com fragments ceràmics pertanyents a vasos de parets corbes amb anses de mamellons i colls de tendència recta entrant i exvasada.

Avenc de les Porrasses

Es tracta d'un avenc d'entrada molt petita, d'uns 85 cm de diàmetre (Fig. 2.9). L'avenc és de considerable grandària, encara que la zona on es localitzen restes arqueològiques és a la sala de l'esquerra. Aquesta sala, de 10 m aproximadament de llargària per 3,5 m d'amplària i uns 2 m d'alçària, presenta un petit desnivell en la zona central.

Hi ha inventariats juntament a nou fragments de vores, cinc vasos semiesfèrics i un altre elipsoide vertical amb coll troncocònic invertit, un fragment de destreal de pedra i un altre d'un punxó d'os de secció en "U" (Rubio Gomis, 1987: 234-236).

Barranc de la Cova

Es tracta d'una petita escletxa d'enterrament situada al costat mateix de la gran cova del barranc del mateix nom. Les seues dimensions són de 0,50 m d'ample, 0'40 m d'alçària i una fondària de 0,40 m (Fig. 2.7).

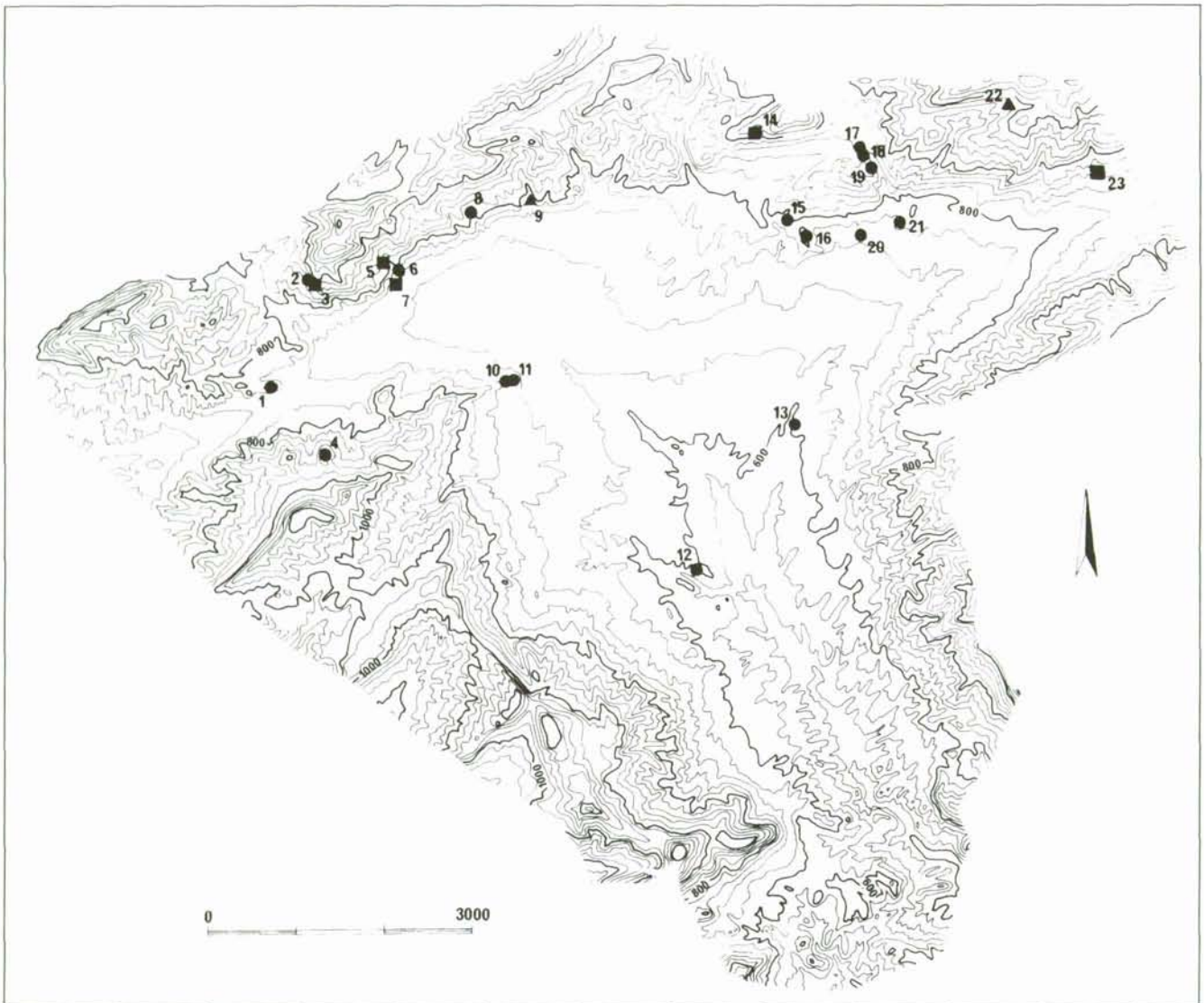


Fig. 2.- Foia de Castalla. Jaciments de l'Edat del Bronze: 1 Cabeçó de les Gerres (Biar), 4 Alt de Paella (Castalla), 5 Coveta del Barranquet de Sauro (Onil), 6 Cabeçó del Frare Quinto o del Cirer (Onil), 7 Barranc de la Cova (Onil), 8 El Tormo (Onil), 9 Avenc de les Porrasses (Onil), 10 Dipòsit Vell (Castalla), 11 Castell (Castalla), 12 Cabeçó dels Campellos (Castalla), 13 Foia de la Perera (Castalla), 14 Cova de la Moneda (Ibi), 15 Donzelleta del Barber (Ibi), 16 Fernova (Ibi), 17 Santa Maria (Ibi), 18 La Cascada (Ibi), 19 Castell Vell (Ibi), 20 Sant Miquel (Ibi), 21 Santa Llúcia o Castell Vermell (Ibi), 22 Avenc Simarro (Ibi), 23 Mas Felip (Ibi).

El material arqueològic es redueix a restes humanes d'un individu i alguns fragments ceràmics informes.

Coveta del Barranquet de Sauro

Cova de petites dimensions orientada al sud-oest del barranc del mateix nom (Fig. 2.5). La boca té 2,50 m d'ampla per 1,75 m d'alçària, i la fondària de 3,75 m. Al sol de la cova hi ha una sèrie de caus de conills que han deixat al descobert restes humanes d'almenys un individu. Superficialment no apareix cap altra resta arqueològica, el que fa difícil l'enquadrament cultural del jaciment.

TERME MUNICIPAL D'IBI

Santa Maria

Turó rocós situat al costat del barranc dels Molins, en la finca Santa Maria, a 945 m s.n.m. (Fig. 2.17). En la part superior hi ha diversos murs de contenció que poden correspondre a diversos bancals de conreu avui abandonats.

El material arqueològic s'hi troba concentrat en la part superior del jaciment, on les troballes en superfície no són molt abundoses per la gran quantitat de vegetació existent.



Foto I.- Castell Vermell o Ermita de Santa Llúcia (Ibi).

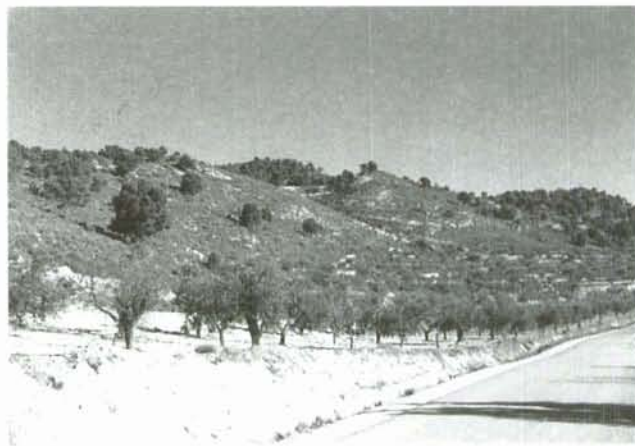


Foto II.- Fernova (Ibi).

Destaquen dos fragments ceràmics pertanyents a un vas de coll recte.

La Cascada

El jaciment està situat en la vessant esquerra del barranc dels Molins, sota una cornisa rocosa del turó on s'encontra el jaciment de Santa Maria (Fig. 2.18). Es tracta d'una zona abancalada d'uns 2000 m². En alguns indrets del jaciment s'observen restes de murs de pedra amb atovons, que possiblement corresponguen a restes d'habitacles.

Els materials arqueològics són molt abundosos, destaquen la gran quantitat de molins de pedra calcària, restes de sílex amb senyals d'ús, destrals de mà i dents de falç, adorns personals de petxina i centenars de fragments ceràmics.

Castell Vell

El jaciment se situa en una abrupta elevació de terreny a l'esquerra del barranc dels Molins, molt prop dels jaciments de la Cascada i Santa Maria (Fig. 2.19).

Queden restes d'un gran mur de maçoneria irregular d'uns 35 m de llargària per 3 m d'alçària que data de l'època musulmana. Aquesta muralla tanca el jaciment per l'única part accessible.

Els fragments ceràmics de l'Edat del Bronze són abundants, així com les restes de molins barquiformes, morters de pedra calcària i dents de falç.

Castell Vermell o Ermita de Santa Llúcia

Jaciment situat a 816 m s.n.m. (Fig. 2.21 i Foto I) en un turó integrat actualment en el casc urbà d'Ibi. Les restes constructives que hi queden són medievals i solament pels fragments de vasos ceràmics encontrats en superfície, pertanyents a l'Edat del Bronze, i per la situació en sí, podem assegurar que fou habitat en algun moment del II mil·lenni a.C.

Ermita de Sant Miquel

Turó rocós situat als afores d'Ibi a 783 m s.n.m. (Fig. 2.16), que es presenta molt erosionat i la roca aflora per tot arreu. Sols en algunes zones encontrem terra amb materials arqueològics, que resulten abundosos en la part baixa de la vessant sud.

El material recollit en superfície es limita a uns fragments de vasos de parets corbes amb colls exvasats i rectes; també s'ha encontrat una dent de falç i alguns fragments de sílex sense retocs.

Fernova

Es tracta d'un tossal que presenta tres petites elevacions o cims, lloc aquest on es troba el jaciment. L'altura s.n.m. és de 780 m (Fig. 2.16 i Foto II). El jaciment domina una àmplia zona cap al nord (Fernova i Biscoi) i cap al sud la zona central de la Foia. Degut a l'escassa vegetació algunes zones es troben erosionades, encara que hi ha zones on la potència estratigràfica sembla important. En la part més alta queden restes de murs i aliniacions de pedres que possiblement corresponguen a sòcols de cabanes. També en alguns llocs s'aprecien taques de cendres amb material arqueològic.

Són considerables els molins que hi ha en superfície. També són abundants els fragments ceràmics que deixen adivinar les més diverses formes.

Donzelleta del Barber

Es troba sobre un turó en lleugera pendís, avui abancalat i conreat d'ametllers. El jaciment presenta una fàcil defensa per totes les bandes menys per la part nord (Fig. 2.15). En la vessant sud i sempre en la part més superior trobem restes de murs que poden correspondre a restes d'habitacles, la resta del jaciment sembla que haja sigut arrasat pels conreus.

Els fragments ceràmics són de factura molt grollera, encara que presenten formes semblants a altres que podem

trobar en jaciments propers. Del material lític destaca una punta de fletxa de sílex, així com dents de falç i un fragment de destrat. També hi ha restes de malacofauna i gradures de collar discoidals.

Avenc Simarro

L'avenc Simarro es troba prop del cim del Menejador, a uns 1200 m s.n.m. (Fig. 2.22). El jaciment es localitza en la part més fonda de l'avenc. L'accés és molt difícil ja que cal baixar un desnivell quasi vertical d'uns 20 m (Olcina Climent, 1973). En una cata de 0,75 m de costat, realitzada per Vicent Pascual, es va constatar un gruix d'uns 25 cm dividit en 4 estrats, dos d'aquests amb abundant carbó –estrats II i IV–, concentrant-se la ceràmica a l'estrat III, de 4 cm de potència (Rubio Gomis, 1987: 244). Entre les ceràmiques destaca l'existència de fragments de formatgera (Enguix, 1981: 256) i de vasos de petita i mitjana mesura, així com també tres punxons d'os.

Cova de la Moneda

Cova situada en l'alt de Biscoi, a uns 1040 m s.n.m. entre els termes municipals d'Ibi i Onil (Fig. 2.14). Es tracta d'una cova de 2 m d'alçària per 10 m d'ample en la part més gran; al fons de la cova hi ha un avenc estret de 13 m de fondària. En molts indrets de la cova aflora la roca, i la resta ha sigut destrossada per excavacions clandestines.

Entre els materials recuperats destaquen restes humanes i de fauna, així com fragments de vasos ceràmics entre els que destaca un fragment d'un petit vas de forma composta amb la part superior hiperbòlica i carena a mitja alçada (Rubio Gomis, 1987: 237).

Mas Felip

Al Museu Arqueològic Camil Visedo Moltó d'Alcoi van ser dipositats en 1968 un vas i un punyal de rebladures. Segons se li va comunicar a V. Pascual (1969: 71) es trobaren junt a restes humanes en una pedrera d'aquesta finca, "situada a medio camino entre el pueblo (Ibi) y el empalme de la carretera Alcoy-Alicante" (Fig. 2.23). A. Anguiz Pajarón assenyala, no obstant això, que "el hallazgo se produjo en un barranquito cuyas tierras de labor pertenecen a "CATIFA", pero en la loma de fita ya son del mas de Berlandí" (Anguiz Pajarón, 1978: 29) i cita l'existència d'altres enterraments humans, una destrat de pedra polida i tres objectes de bronze –dos braçalets i una arracada–, sense indicar si es tracta del mateix jaciment.

Sobre el nombre d'inhumacions V. Pascual assenyala la presència d'uns pocs individus, recuperant per al Museu d'Alcoi dos cranis (Pascual, 1969: 71) si bé en l'actualitat existeix un tercer d'aquest mateix jaciment (Rubio Gomis, 1987: 242). A. Anguiz sols indica que "los cadáveres estaban en cuclillas, verticales" (1978: 29). Per la seua banda A. González Prats (1969) cita en Mas de Felip dos grups d'enterraments ben diferenciats. Un primer grup compost per prop de 20 individus en posició encollida, als quals



Foto III-. Castell de Castalla i Dipòsit Vell (Castalla).

associa l'aixovar metàl·lic indicat per A. Anguiz, i un segon grup amb un nombre d'individus més reduït, en posició horitzontal, uns junt als altres, per als quals no s'hi indica l'existència d'aixovar. Rebutja aquesta afirmació F. Rubio ja que "el tipo de grietas que en el lugar aparecen no dan cabida a más de un par de esqueletos y aún con dificultades" (Rubio Gomis, 1987: 239).

També s'ha relacionat amb aquests enterraments de Mas Felip un punyal de llengüeta de coure o bronze de 22,2 cm de llargària, 7 cm d'amplada màxima i 0,4 cm de gruix, que presenta tres perforacions per a rebladures situades en disposició triangular en la zona de l'empunyadura, considerat tradicionalment com una alabarda, ha sigut dipositada a l'Ajuntament d'Ibi per N'Antonio Anguiz, que la va heretar del seu pare que l'havia rebuda cap al 1923 d'un agricultor d'Ibi (Anguiz Pajarón, 1978: 32).

TERME MUNICIPAL DE CASTALLA

Castell de Castalla

El turó on s'assenten les ruïnes del Castell de Castalla té una alçada d'uns 120 m sobre les terres del pla que l'envolten i de 770 m s.n.m. (Fig. 2.11 i Foto III). Actualment no s'aprecien estructures constructives pertanyents a l'Edat del Bronze, però en les zones amb remocions de terres es poden diferenciar varis nivells d'ocupació així com materials de distintes èpoques que van des del II mil·lenni a.C. fins a l'època medieval. Tampoc podem precisar la superfície ocupada pel poblat, ja que no s'ha realitzat cap excavació.

Els materials arqueològics, recollits en superfície, corresponen a varis vasos de tendència esfèrica amb colls rectes i entrants, així com dents de falç i restes de molins de pedra calcària.

Dipòsit Vell

El jaciment es troba situat a l'esquerra del dipòsit vell d'aigua potable, en la vessant sud del turó del Castell de



Foto IV.— Cabeçó dels Campellos (Castalla).



Foto V.— Foia de la Perera (Castalla). Vista general.

Castalla, al llarg de tres bancals, un d'ells conreat (Fig. 2.10 i Foto III). No s'aprecien restes constructives, encara que en algun dels costats dels bancals s'observen restes de possibles murs tallats pels marges dels bancals.

De la superfície s'han pogut recollir gran quantitat de fragments ceràmics que corresponen a vasos de parets corbes, amb colls de diverses formes, amb anses de mamelló i de cinta vertical. El material lític recollit es redueix a dents de falç i fragments de molins de pedra calcària, així com a sílex.

Cabeçó dels Campellos

S'encontra situat en la partida dels Campellos a 625 m s.n.m. (Fig. 2.12 i Foto IV). La zona arqueològica ocupa la part superior del turó, en una plataforma de tendència horitzontal d'uns 35 m de llargària per 18 m d'amplària. La seua superfície s'encontra recoberta per pedres de regular mesura, que segurament pertanyien a murs avui ensorrats. En l'extrem oest es poden apreciar restes d'excavacions clandestines que han deixat al descobert un mur rectilini construït a base de pedra de regular grandària i on també podem apreciar la gran potència estratigràfica, la qual supera en aquest punt un metre de fondària.

D'entre els materials inventariats destaquem un petit vas carenat i de coll exvasat, així com diversos fragments de vasos de parets corbes, molins de pedra calcària, fragments de sílex amb senyals d'ús i restes de malacofauna i de fauna.

Alt de Paella

Jaciment situat en la part més alta de la vessant est d'un puig de difícil accés de la serra del Carrascar de l'Arguèny, amb una altura s.n.m. de 1020 m (Fig. 2.12).

Al jaciment l'erosió ha sigut molt intensa i aflora la roca en quasi la totalitat de la superfície, essent molt petita la zona on resten materials arqueològics. No hi ha clares restes de construccions, encara que a la part de l'est

s'observen algunes aliniacions de pedres, possibles restes de murs.

D'entre els fragments ceràmics recollits en superfície en destaca un amb petites perforacions possiblement pertanyent a una formatgera. Altres fragments presenten colls de vasos de tendència recta, entrant o exvasada. També hi ha inventariat una dent de falç i fragments de sílex sense cap retoc, així com fragments de molins de pedra calcària.

FOIA DE LA PERERA (Castalla)

El jaciment se situa en el marge esquerre del riu d'Ibi, a uns 40 m sobre el nivell del seu llit, darrere del mas del mateix nom. Ocupa una superfície aproximada d'uns 360 m², en la part superior d'un allargat monticle paral·lel al riu (Fig. 2.13 i Foto V).

Descobert el 1980 (Cerdà Bordera, 1983), amb ocasió d'unes projectades i mai executades obres. En 1983 es van realitzar unes primeres excavacions d'urgència, que es convertiren en sistemàtiques en els anys 1984, 1985, 1987, 1988 i 1989 (Cerdà Bordera, 1986 i 1988). (1). La superfície excavada –140 m²– es reparteix en dos sectors separats per una petita fondalada d'uns 2.5 m que travessa el jaciment d'est a oest (Fig. 3).

Al sector sud, sens dubte el més excavat i –potser per això– el més important, s'ha localitzat dos tipus d'estructures. A la plataforma superior sols hem constatat la presència d'una sèrie d'estructures excavades en les terres compactes del monticle. En canvi, en la part superior de la vessant que des d'aquesta plataforma baixa fins al riu, s'ha constatat la presència de murs i d'una sola estructura excavada.

D'entre les estructures excavades hem de destacar en primer lloc l'elevat nombre, un total de 88, i la seua varietat tipològica (Foto VI). Un primer grup estaria format per aquelles de contorn de tendència circular, els diàmetres màxims de les quals oscil·len entre els 8 i 25 cm. La seua profunditat és, així mateix, variable, ja que un alt percen-

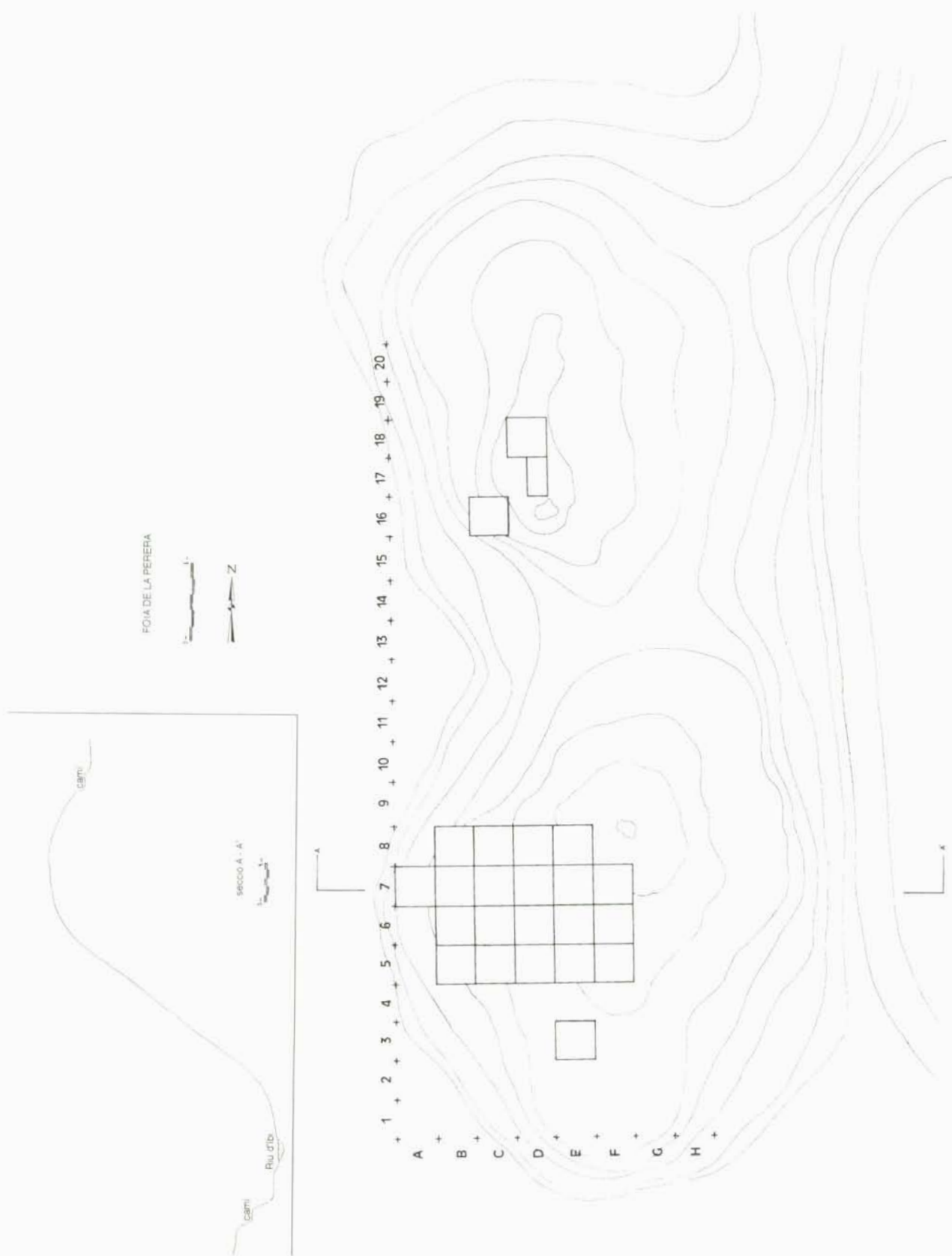


Fig. 3.- Foia de la Perera. Sectors excavats.



Foto VI.— Foia de la Perera (Castalla). Estructures.

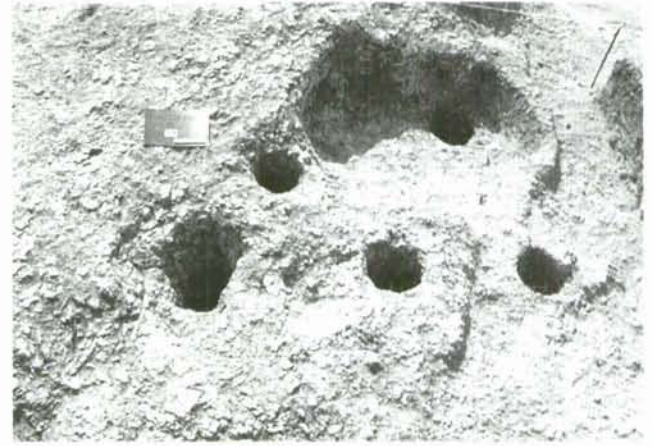


Foto VII.— Foia de la Perera (Castalla). Estructures.

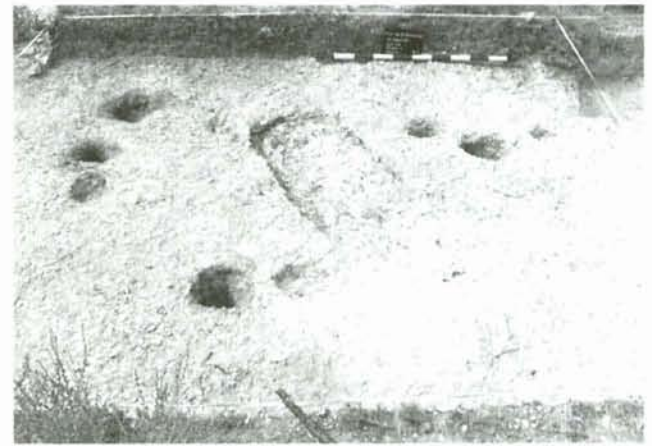


Foto VIII.— Foia de la Perera (Castalla). Estructures.

tatge se situa entre els 10-15 cm. Hem de destacar, tanmateix, que a l'interior d'aquestes estructures poc fondes s'excaven altres que presenten un contorn circular més regular i una profunditat que supera sempre els 30 cm i que en alguns casos superen els 50 cm (Foto VII). El segon tipus d'estructures excavades es componen de cubetes de tendència rectangular amb els cantons arrodonits (Foto VIII). Les seues dimensions oscil·len entre 39-47 cm i 51-63 cm per a les més petites i els 44-90 cm, 45-88 cm, 55-81 cm i 66-83 cm per als quatre exemplars majors que, almenys tres d'ells, presenten les formes rectangulars més acusades. La seua profunditat oscil·la entre els 12 i 20 cm i presenten una base plana de tendència horitzontal o lleugerament inclinada cap a un dels costats. En una d'aquestes cubetes la inclinació és més acusada alcançant una diferència entre els dos costats menors de 19 cm. Sols en un cas s'ha constatat la presència d'una estructura del primer tipus, de forma circular i 15 cm de diàmetre, excavada 15 cm en l'interior d'aquestes cubetes.

No podem precisar la funcionalitat d'aquestes estructures. Es trobaven replenes de terres similars a les que cobrien el sol natural, sense quasi gens de pedres i aques-

tes sempre de petita mida. Cal destacar, no obstant això, que alguna de les estructures petites i fondes estaven replenes de terres fosques amb un major contingut en material orgànic, potser de restes de fusta. És possible, per tant, que aquestes últimes pogueren correspondre a buits per a pals de subjecció. La seua irregular distribució i tan reduït com és l'espai excavat, no permet precisar si corresponen a restes de vàries fràgils cabanes de pals, ja que no observem en aquestes cap tipus d'organització. Per la qual cosa suposem que, de tractar-se de cabanes, divisions internes d'aquestes o palissada, tendrien una curta vida i estarien sotmeses a contínues i repetides reconstruccions. És possible que, en base a aquesta mateixa línia argumental, les estructures dobles compostes per un forat més fondo en l'interior d'altre, pogueren interpretar-se com un reforç format per pedres de petita mida i terra, que reomplirien l'estructura major envoltant al pal col·locat en la més fonda.

Per a les estructures majors sols podem suggerir una funcionalitat de dipòsit de reduïda capacitat o de suport per a col·locar algun tipus de recipient, que per la seua forma de tendència rectangular seria de materials peribles com

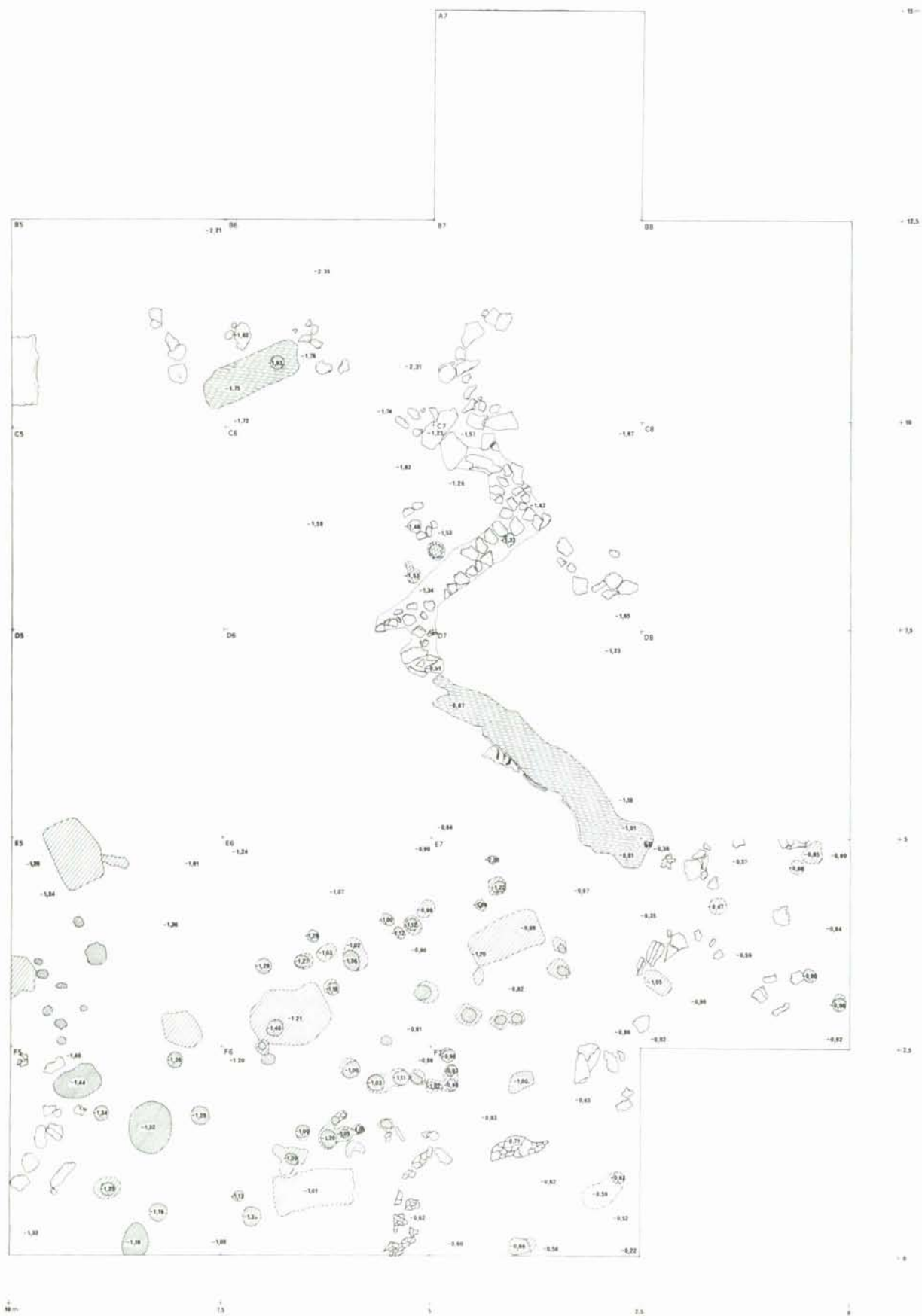


Fig. 4.- Foia de la Perera. Sector sud.



Foto IX.– Foia de la Perera (Castalla). Estructures.

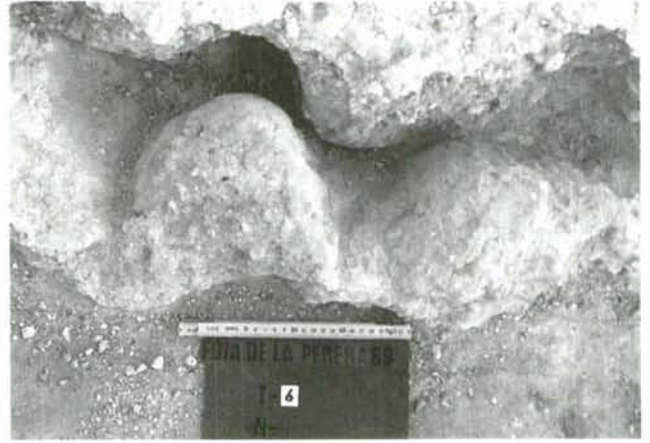


Foto X.– Foia de la Perera (Castalla). Estructures.

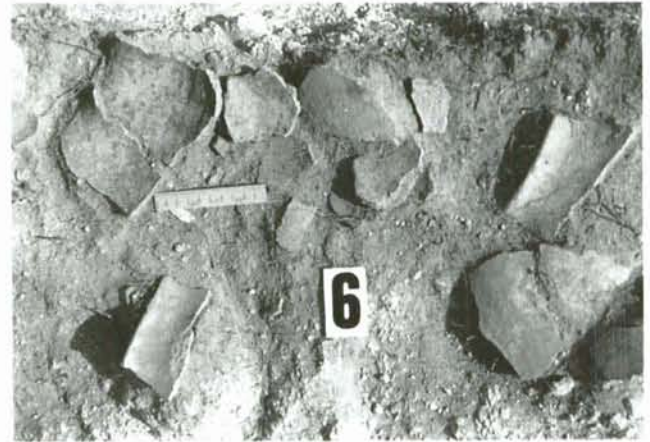


Foto XI.– Foia de la Perera (Castalla). Ceràmiques.

espart, fusta o cuir. De totes maneres, els dos tipus de construccions excavades en el sòl, potser estaven relacionades (Fig. 4).

El sector sud del jaciment ocupa un pendent no massa pronunciat que des de la plataforma superior, abans al·ludida, davalla cap al riu. En aquest punt l'excavació va posar al descobert les restes de tres murs de tendència recta, que s'uneixen formant angles també rectes, sense que puguem precisar pel moment el tipus de construcció del qual forma part. El tram situat en la plataforma superior és de fang, metre que la resta és d'abundant fang amb petites pedres en el seu interior per a donar-li major consistència (Foto IX), ja que en aquest punt el pendent és més acusat. Restes d'enlluït format per una petita capa de terres de color blanquinós, han sigut observades en ambdós murs adossats a una de les cares del mur de la part superior, on es localitzà una estranya construcció de fang per a la qual no coneixem paral·lels, (Foto X). En la part inferior hem d'assenyalar, així mateix, l'existència d'un forat que contenia restes carbonitzades d'un pal dins d'una estructura excavada rectangular amb els angles arrodonits d'1,20 m per 0,40 m i de 5 cm de profunditat.

Al sector nord la zona excavada és més reduïda, 16 m², on van ser localitzades les restes d'una construcció de pedres travades amb fang formada per dos murs de tendència recta (Fig. 4).

En l'excavació de la Foia de la Perera es va constatar un sol nivell d'ocupació (Fig. 5), encontrant-se molts dels materials "in situ" (Foto XI), cosa que ha facilitat la reconstrucció d'algunes formes ceràmiques, sens dubte l'element cultural més abundant en el registre. D'entre aquestes destaquem els fragments informes. Les vores dominants són les exvasades, seguides de les rectes i en menor nombre les entrants. D'entre les bases destaca un exemplar de fons pla, front a les restants de base cònca.

En les ceràmiques sols hem pogut constatar la presència de tan sol un recipient de forma composta, format per una part inferior semielipsoide horitzontal i la superior troncocònica amb la vora exvasada i amb la línia de carena molt marcada situada a mitja altura. La pasta d'aquest vas és d'excel·lent qualitat i el seu tractament extern és brunyit.

Entre les formes simples registrades dominen les esfèriques, tant les de tendència esfèrica, que situa la seua vora

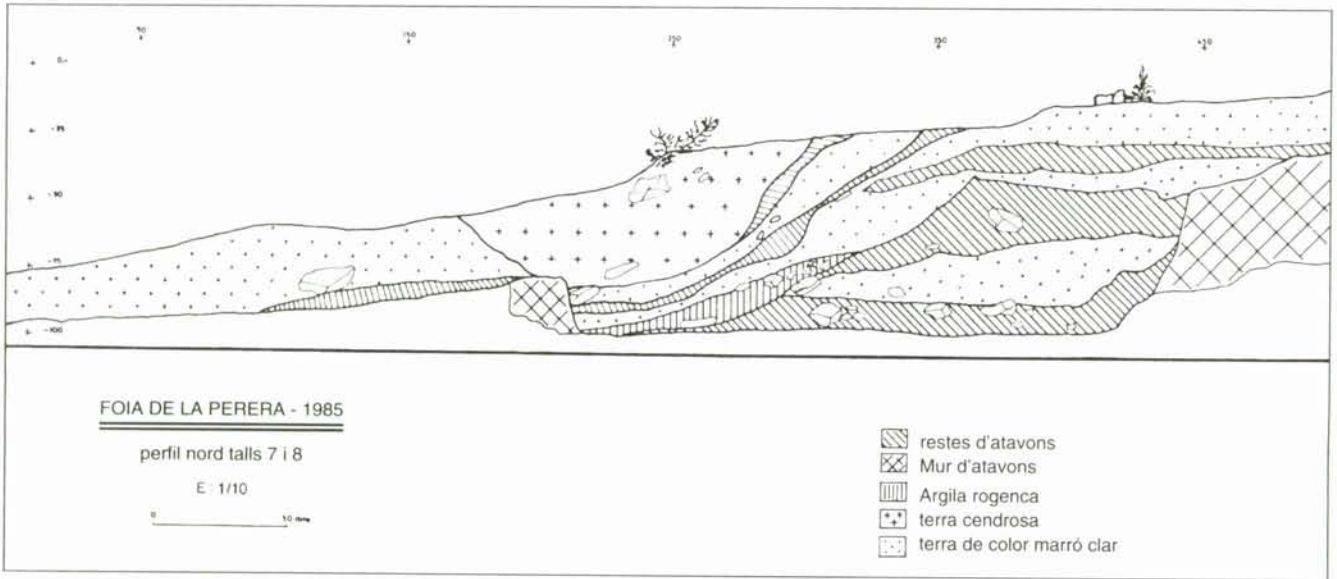


Fig. 5.- Foia de la Perera. Estratigrafia.

en diversos punts del terç superior, com les semiesfèriques. En les primeres estan presents les vores rectes, exvasades, que són les més abundants, i les entrants, mentre en les formes semiesfèriques aquestes últimes no han sigut constatades. En relació amb els recipients d'aquesta forma geomètrica cal destacar la gran diversitat de volums, en especial els de tendència esfèrica amb vora exvasada, molts d'aquests amb mamellons de tendència cònica o allargats a manera de petita ansa de llengüeta junt a la

vora. Altre recipient de la mateixa forma però, amb la vora recta, té una doble ansa de cinta d'implantació vertical en la part central del cos (Fig. 6).

De la forma elipsoide horitzontal sols coneixem un recipient de gran volum amb vora exvasada i varis semielipsoides amb vores rectes, pròxims als casquets de la mateixa forma geomètrica (Fig. 6).

Major diversitat formal presenta la forma elipsoide vertical, amb exemplar de tendència elipsoide i vora recta i

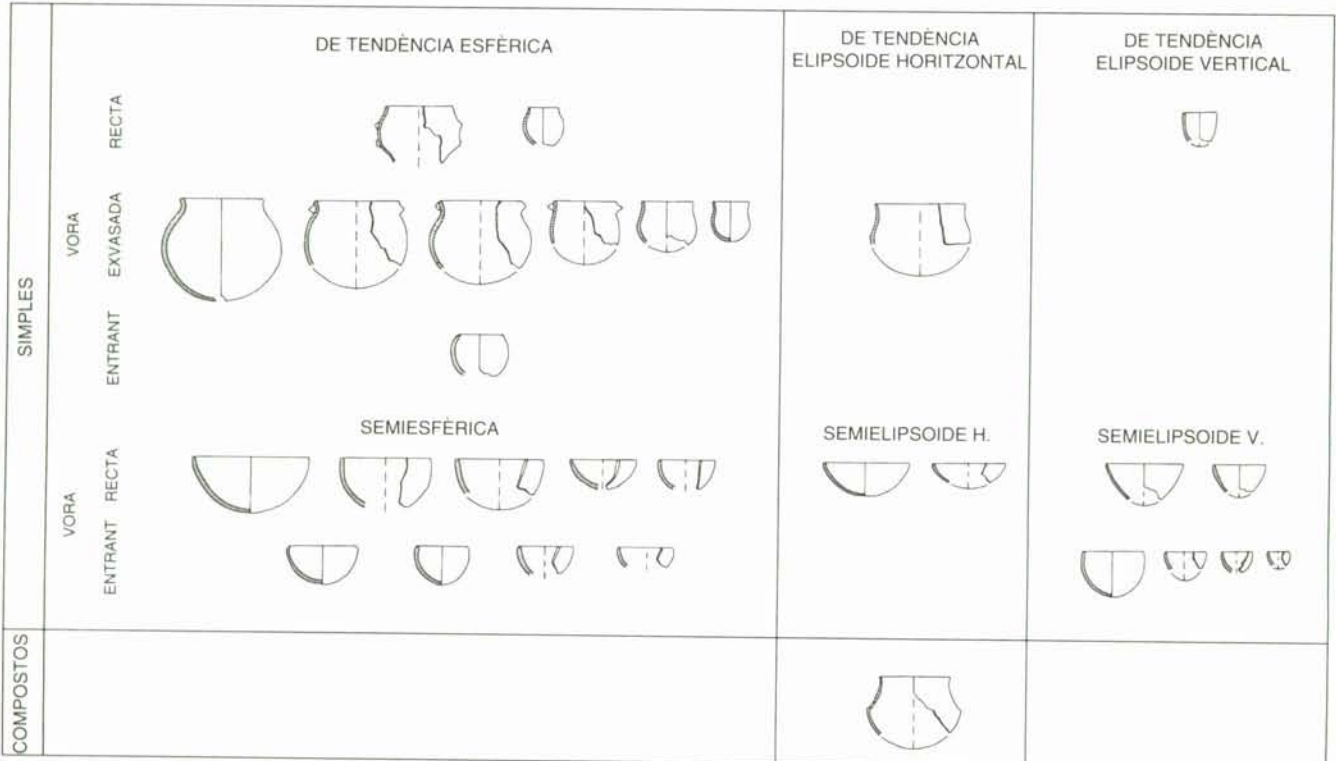


Fig. 6.- Foia de la Perera. Tipologia ceràmica.

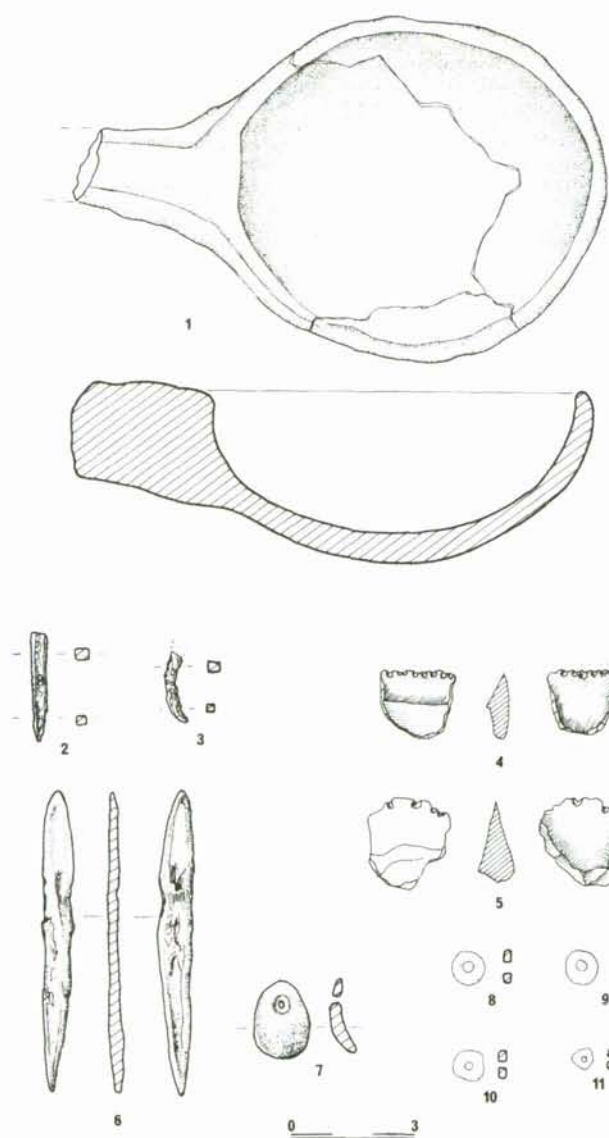


Fig. 7.- Foia de la Perera. 1: ceràmica; 2: punxó metàl·lic; 3: fragment d'anella metàl·lica; 4 i 5: dents de falç; 6: punxó d'os; 7: penjant sobre malacofauna; 8-11 granadures de collar.

semi-elipsoides amb vora recta i entrant (Fig. 6).

Aquestes formes elipsoides, tant les verticals com les horitzontals, estan mancades d'elements de suspensió que, tal com hem assenyalat amb anterioritat, abunden en les formes esfèriques.

Un recipient semi-elipsoidal horitzontal amb vora entrant presenta un gros mànec a mode de cullera (Fig. 7.1. i Foto XII).

La decoració es redueix, en alguns fragments, a impressions en el llavi.

El conjunt de material lític recuperat en les nostres excavacions es compon de 4 dents de falç (Fig. 7.4-5), tots

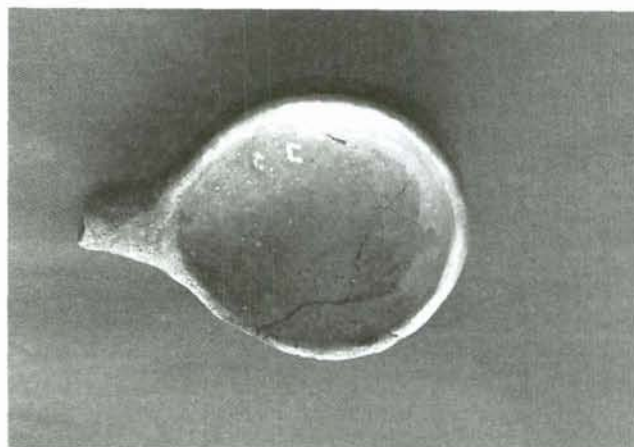


Foto XII.- Foia de la Perera (Castalla). Ceràmica.



Foto XIII.- Foia de la Perera (Castalla). Punxó d'os i objectes d'adorn.

sobre resquills i una d'aquestes amb patina d'ús en les dues cares del tall, i 8 restes de talla, tots de sílex, varis allisadors i nombrosos molins.

D'entre els objectes d'os destaquen 200 granadures de collar discoidals, el diàmetre de les quals oscil·la entre 0,45 i 0,85 cm i un gruix entre 0,25 i 0,15 cm (Fig. 7.8-11 i Foto XIII). S'ha registrat, així mateix, un punxó amb extrem apuntat de secció rectangular (Fig. 7.6 i Foto XIII) i altre en front recte, estret, de secció aplanada, possiblement un resquill longitudinal d'un metapodi.

De metall sols s'han pogut recuperar un fragment de punxó de secció lleugerament rectangular, de 4 per 3 mm de secció en la part més ampla i de 27 mm de llarg (Fig. 7.2), i un petit fragment d'anella, els dos recoberts d'òxid (Fig. 7.3).

S'ha pogut confirmar, així mateix, activitats tèxtils a jutjar per la presència d'un fragment de peça de teler de forma oval, possiblement amb quatre perforacions, encara que el fragment conservat sols en té una.

Les restes de fauna van ser encontrades en la zona sud, dins de la zona delimitada pels murs. El registre faunístic està compost de 178 restes de les quals, en l'estudi realitzat per Ana Puigecerver Hurtado, s'han pogut determinar 92. D'aquests el 90'2% (83 restes) corresponen a ovícàprids, identificant-se una sola resta d'ovella (*Ovis aries*). Les restants espècies documentades són el bou (*Bos taurus*) amb dues restes, el porc (*Sus domesticus*) amb altres dues, un de gos (*Canis familiaris*) i quatre de conills (*Oryctolagus cuniculus*).

LA FOIA DE CASTALLA I EL SEU POBLAMENT DURANT LA PREHISTÒRIA RECENT

L'especial configuració geogràfica de la Foia de Castalla i la seua pròpia ubicació expliquen el seu poblament durant la prehistòria recent.

La Foia de Castalla és una de les comarques millor delimitades de l'actual província d'Alacant (Casado Sánchez, 1978: 477; Santos Deltell, 1985: 129). Es tracta d'una àmplia vall voltada de muntanyes a través de les quals s'obrin quatre vies de comunicació: amb l'Alt Vinalopó –port de Biar–, Vinalopó Mitjà –valleta de l'Arguenya–, amb la resta de l'Alcoià –la canal d'Alcoi o d'Ibi i el camp d'Alacant, riu Verd–, essent aquesta última quasi impracticable de tal manera que l'actual carretera evita el llit del riu i discorre per un accidentat paisatge al peu del Maigmo. El centre de la vall, en els actuals municipis de Castalla i Onil, estava ocupada per una sèrie de marjals que a finals del segle XVIII “han de reputarse por los más fértiles del reyno o sus cultivadores por los más industriales e inteligentes” (Cavanilles, 1795-1797: 175).

Aquestes terres planes, fèrtils i amb abundant aigua, es troben totalment conreades amb la consegüent pèrdua d'informació referent a la seua possible ocupació en èpoques prehistòriques, en el cas que existira. No obstant hem constatat poblats en alguns dels turons que envolten els antics marjals. També les terres planes de les tres vies naturals que comuniquen la Foia de Castalla amb el Vinalopó i la resta de l'Alcoià es troben conreades, no així les terres altes de les vessants de les muntanyes que els delimiten.

Sobre l'ocupació anterior a l'Edat del Bronze la informació disponible és reduïda. Al Fontanal (Onil) s'ha constatat una presència del Paleolític Superior, Neolític i Eneolític Ple (Cerdà Bordera, 1983; González Prats, 1982; Soler Díaz, 1985) i en la cova del Cantal (Biar), de l'Eneolític i de l'Horitzó Campaniforme de Transició (López Seguí *et al.* 1990/1991). En els dos casos ens interessa destacar que les ocupacions eneolítiques corresponen a enterraments múltiples, sense que pel moment s'hagen localitzat els llocs d'hàbitat que, com ocorre en les comarques

pròximes, se situen en les zones planes. En aquest sentit hem d'assenyalar que tenim notícies de la troballa de desdorsals de pedra polida a Turrià i a Gentisclar (Castalla), i en els Vassalos (Onil). No obstant això, en les nostres visites a aquests llocs no hem localitzat altres restes arqueològiques ni taques fosques o cendres, per la qual cosa no podem precisar el caràcter d'aquestes troballes aïllades.

Sobre la presència d'uns 20 inhumats (González Prats, 1973), que podrien correspondre a enterraments múltiples d'aquest període, convé recordar-se'n de les observacions assenyalades per F. Rubio (1978: 239).

Tampoc s'han localitzat llocs d'habitatge corresponents a l'Horitzó Campaniforme de Transició (H.C.T.), del que almenys es coneix un enterrament a jutjar per la presència d'un punyal de llengüeta entre els materials de la Cova del Cantal (López Seguí *et al.* 1990/1991: 42). L'estrany punyal de llengüeta amb tres perforacions, tradicionalment relacionat amb els enterraments del Mas Felip, sembla va ser trobat per un llaurador durant la realització de tasques agrícoles en algun punt del terme municipal d'Ibi. De confirmar-se aquesta procedència, sobre la que el Dr. Mauro S. Hernández –en comunicació personal– manifesta certes reserves, podria situar-se en un moment de trànsit entre l'Eneolític Campaniforme i l'Edat del Bronze.

El nombre de jaciments d'hàbitat pertanyents a l'Edat del Bronze és, en canvi, elevat. En efecte hem registrat 16 poblats –Cabeçó de les Gerres i Cantal de Ferris a Biar; Cabeçó del Frare Quinto o del Cirer i el Tormo a Onil; Santa Maria, la Cascada, Castell Vell, Santa Llúcia o Castell Vermell, Sant Miquel, la Donzelleta del Barber i Fernova a Ibi, i Cabeçó de Paella, Castell de Castalla, Dipòsit Vell, Cabeçó dels Campellos i la Foia de la Perera a Castalla–, 2 avencs –Avenc de les Porrasses a Onil i Avenc Simarro a Ibi– i 5 coves o esletxes amb restes humanes –Cova del Cantal a Biar, Coveta del Barranquet de Sauro i Barranc de la Cova a Onil i Cova de la Moneda i Mas Felip a Ibi–.

La informació disponible sobre l'ocupació de la Foia de Castalla procedeix, tal com hem assenyalat, de prospeccions superficials, d'actuacions clandestines i de l'excavació parcial d'un poblat. Sobre aquesta reduïda i fragmentària informació es pot realitzar una sèrie de consideracions referents al seu poblament al II mil·lenni a.C.

Els poblats coneguts se situen sobre les vores de la vall central o en petites elevacions aïllades que des de les muntanyes penetren cap a les terres planes, com així ocorre al Castell de Castalla o al proper Dipòsit Vell o a Sant Miquel o Santa Llúcia a Ibi.

Altres se situen en les vores de les vies naturals. És el cas del Cabeçó de les Gerres o l'Alt de Paella, als marges de la valleta de l'Arguenya; del Cantal de Ferris sobre el port de Biar o del Cabeçó dels Campellos en el difícil camí cap a Alacant.

La majoria dels poblats se situen entre els 750 i 900 m d'altura sobre el nivell del mar i, el que és més significatiu, a menys de 75 m sobre les terres circumdants (Fig. 8).

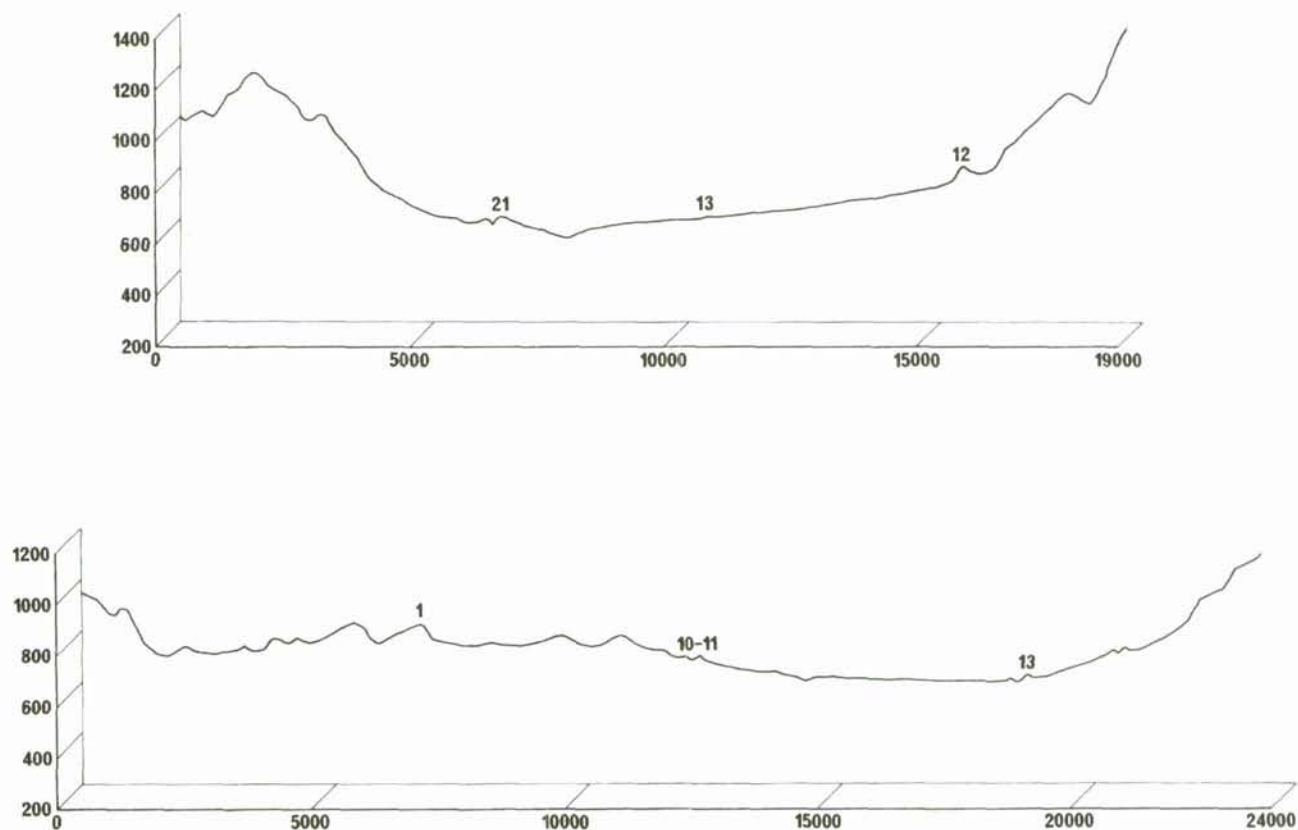


Fig. 8.— Tall topogràfic de la Foia de Castalla. 1: Cabeçó de les Gerres (Biar); 10 Dipòsit Vell (Castalla); 11 Castell (Castalla); 12 Castell Vermell o Ermita de Santa Llúcia (Ibi); 13 Foia de la Perera (Castalla); 21 Cabeçó dels Campellos (Castalla).

Excepcional és l'altura d'uns 180 m sobre les terres planes del poblat del Cantal de Ferris o els 1020 m sobre el nivell del mar de l'Alt de Paella (Fig. 8).

La majoria d'aquests poblats presenten un extraordinari domini visual sobre tot el territori. En aquest sentit cal assenyalar la privilegiada situació del Castell de Castalla, des d'on es domina tota la Foia i es poden observar quasi tots els restants poblats.

Sobre la possible jerarquització del territori la informació disponible és reduïda, ja que no podem precisar la grandària real de cadascun dels assentaments al mancar-nos les corresponents planimetries, amb l'excepció de la Foia de la Perera per al que hem calculat una superfície de 360 m². Generalment són poblats petits, que no superen els 500 m², llevat que el situat sota l'actual Castell de Castalla, del qual evidentment desconeixem les seues dimensions exactes, poguera superar eixa mesura. En aquest sentit cal recordar la seua proximitat al Dipòsit Vell que podria formar part del mateix poblat, tal com succeeix amb altres poblats del Vinalopó, o tractar-se d'un altre poblat, també del II mil·lenni.

També manquem d'informació precisa sobre les seues activitats. No disposem per a la Foia de Castalla del mapa de "capacitat d'ús agrícola dels sòls" per a poder-la constatar

amb la ubicació dels poblats. No obstant, podem indicar que la majoria se situen en les proximitats de terres aptes per al conreu de cereals, tant en les zones planes com a les vessants més o menys horitzontals pròximes als poblats allunyats d'aquelles. Les activitats ramaderes i cinegètiques es constaten en tots els poblats a jutjar per les restes d'os recollides en superfície. En aquest sentit cal recordar que el 90% de la fauna inventariada a la Foia de la Perera correspon a oviçàprids, estant presents en una petita proporció els conills, porcs, ovelles, bòvids i gossos. També s'ha confirmat l'existència d'activitats tèxtils, sense poder precisar la fibra utilitzada.

S'ha verificat la presència de restes de l'Edat del Bronze en dos avencs, un d'aquests –Avenc Simarro– a 20 m de fondària. La presència de nivells de carbons i cendres (Rubio Gomis, 1987: 241) és prova evident d'una deposició "in situ" i no d'una aportació exògena, transportada per l'erosió o simplement llençada des de la boca. No es tracta, evidentment, d'un lloc idoni per a una ocupació permanent ni tampoc temporal, a pesar de la presència d'alguns recipients ceràmics de mitjana capacitat, alguns punxons i tres fragments de formatgeres (Enguix, 1981: 256; Cerdà Bordera, 1983: 79; Rubio Gomis, 1987: 243). Podria tractar-se d'un refugi davant un perill o un lloc de caràcter

ritual, com ocorre en les anomenades coves santuari ibèriques. En aquest sentit, convé assenyalar que en l'Avenc de les Porrasses també hi ha ceràmica ibèrica.

Restes humanes s'han constatat en la Coveta del Barranquet de Sauro, Cova de la Moneda, Cova del Cantal i Mas Felip. De les dos primeres sols es coneixen alguns ossos humans, sense poder-se, per tant, precisar la cronologia, si bé aquesta primera s'obri molt prop del poblat del Frare Quinto. En la Cova de la Moneda s'ha comprovat l'existència de ceràmiques de l'Edat del Bronze i d'ibèriques (Cerdà Bordera, 1983; Rubio Gomis, 1987: 236). Entre els materials metàl·lics de la Cova del Cantal s'entenen un punxó de bronze de secció quadrada fracturat en els dos extrems (López Seguí *et al.* 1990/1991: 43), sense que es pugui relacionar amb alguns dels enterraments de la cova al procedir d'una recollida anterior a la realització de les excavacions. Per a Mas Felip la informació disponible, tal com hem vist amb anterioritat, és confosa. Poden descartar-se els enterraments múltiples i, pel seu aixovar, acceptar l'existència d'enterraments de l'Edat del Bronze, dels quals no podem precisar el tipus de sepultura, com sembla en escaleta, el nombre d'inhumats 2 o 3 i la posició "a la gatzoneta" segons A. Anguiz.

És impossible establir en base a la informació disponible la cronologia de la majoria d'aquests jaciments. Les formes ceràmiques de la Foia de la Perera sembla indicar pels paral·lels amb altres del Vinalopó (Hernández Pérez, 1985; Navarro Mederos, 1981; Soler García, 1987), una cronologia avançada dins del II mil·lenni, sobre la que l'anàlisi metalogràfic de l'anella petita, realitzada per José Luis Simón no dona major informació al tractar-se d'un objecte suntuari realitzat en bronze arsenicat -95,67% de coure i 4,32% d'arsenic-. La peça de teler, per la seua banda, té uns paral·lels més propers (López Mira, 1990; Ponsell Cortés, 1926) en els Valls del Vinalopó -Lloma Redona (Monfort del Cid), Puntal de Bartolo (Novelda), Pont de la Jaud (Elda), Cabezo de la Escoba (Villena)- i a la resta de l'Alcoià -Castell d'Almizra (El Campet de Mirra), Mas de Menente (Alcoi), Barranc del Sinc (Alcoi)-, sempre amb cronologia anterior al Bronze Tardà. L'anàlisi del punyal de Mas Felip que pertany al tipus II de B. Blance (1971), revela, en canvi, la presència d'estany, si bé no en les proporcions òptimes -94,54% de coure i 5,43% d'estany- cosa que permet situar l'aixovar d'aquest enterrament en la segona meitat del II mil·lenni. També cronologia avançada dins d'aquest mil·lenni deu tenir l'ocupació, no sabem de quin caràcter, de la Cova del Cantal, a jutjar per la composició metàl·lica d'uns dels seus punxons -95,15% de coure i 6,23% d'estany-.

NOTES

(1). Han participat en les excavacions de la Foia de la Perera: Mauro S. Hernández, Juan F. Navarro, Julio Trelis,

França Galiana, Juan Vicens, Susana Juan, Javier Alonso, Pere Ferrer, José M. Segura, Alexandre Romero, Ana Ronda, José M. Pérez, Ana Ruíz, Elisa Ruíz, Ana Puigcerver, Pablo Roser, Amelia Rodríguez, Marco A. García, Romualdo Seva, Soraya Jorge, Antonio Hellín, Juan F. Cerdà, M. Carmen Brotons, Concepción Navarro, Juan J. Ruíz, Gabriel Segura, Juan López, Antonia Serna, Jesús Moratalla, Carmen Machado, Estervina Borges, Rebeca Bernabeu, Adela González, Vicente López, Javier Velasco i Juan A. Ruíz.

BIBLIOGRAFIA

ANGUIZ PAJARÓN, A. (1978). Aclaraciones sobre los enterramientos del Mas de Felip. En Anguiz Pajarón, A. y Cremades Marco, C. *Del pasado ibense*. Alcoi: 29-32.

BLANCE, B. (1971). *Die Anfänge der Metallurgie auf der Iberischen Halbinsel*. Berlín.

CASADO SÁNCHEZ, M.A. (1978). La Foia de Castalla. *Geografía de la Provincia de Alicante*. Alacant: 477-490.

CAVANILLES, J.A. (1795-1797). *Observaciones sobre la Historia Natural, Geografía, Agricultura, Población y Frutos del Reyno de Valencia*. Madrid.

CERDÀ BORDERA, F. (1983). Contribución al estudio arqueológico de la Foia de Castalla (Alicante). *Lycetvm* II: 69-90.

CERDÀ BORDERA, F. (1986). Foia de la Perera. *Arqueología en Alicante (1976-1986)*. Alacant: 86-87.

CERDÀ BORDERA, F. (1988). Foia de la Perera. Castalla, l'Alcoià. *Memories Arqueològiques a la Comunitat Valenciana, 1984/1985*. València: 69-70.

DE PEDRO MICHÓ, M^a J. (e.p.). La Edad del Bronce en el País Valenciano. Estado de la cuestión. *Jornadas de Arqueología del País Valenciano* (L'Alfàs del Pi, 1994).

ENGUIX ALEMANY, R. (1981). Queseras halladas en yacimientos del Bronce Valenciano. *Archivo de Prehistoria Levantina* XVI: 251-280.

GONZÁLEZ PRATS, A. (1973). Los enterramientos calcolíticos y del Bronce del Mas de Felip de Ibi. *Revista del Instituto de Estudios Alcantinos* 9: 47-51.

GONZÁLEZ PRATS, A. (1982). El yacimiento epigravetiense del Fontanal de Onil (Alicante). *Helike* 1: 69-86.

HERNÁNDEZ PÉREZ, M.S. (1985). La Edad del Bronce en el País Valenciano. Panorama y perspectivas. *Arqueología del País Valenciano. Panorama y perspectivas*. Alacant: 101-119.

LÓPEZ MIRA, E. (1990). *Tejido y cestería durante la Edad del Bronce en la Provincia de Alicante*. Memoria de Licenciatura inédita. Universitat d'Alacant.

LÓPEZ SEGUÍ, E.; GARCIA BEBIA, M.A. y ORTEGA PÉREZ, J.R. (1990/1991). La Cueva del Cantal (Biar, Alicante) *Lycetvm* IX-X, 25-49.

MARTÍ, B. y BERNABEU, J. (1992). La Edad del Bronce en el País Valenciano. *Aragón/Litoral Mediterráneo. Intercambios culturales durante la Prehistoria*. Zaragoza: 555-567.

- NAVARRO MEDEROS, J.F. (1982). Materiales para el estudio de la Edad del Bronce en el Valle Medio del Vinalopó. *Lycetvm* I: 19-70.
- OLCINA CLIMENT, A. (1973). Cova de la Moneda. *Gran Enciclopedia de la región Valenciana*, 7: 184.
- PASCUAL, V. (1969). Un nuevo enterramiento del Bronce Valenciano en el Mas de Felip de Ibi. *Papeles del Laboratorio de Arqueología de Valencia* 6: 71-75.
- PONSELL CORTÉS, F. (1926). *Excavaciones en la Finca "Mas de Menente"*. *Término de Alcoy (Alicante)*. Madrid.
- RUBIO GOMIS, F. (1987). *Catálogo de materiales y yacimientos de la Cultura del Bronce Valenciano*. Alcoi.
- RUIZ MARTOS, J. A. y BARÓN GINER, J.J. (1988). El poblado prehistórico de "La Cascada". Ibi (Alicante). *Octubre (Onil)*: 56-71.
- SANTOS DETELL, Mª J. (1985). La Hoya de Castalla. *Historia de la provincia de Alicante. F. Geografía*: 126-186.
- SEMPERE QUILIS, R. (1988). *Onil. Notas històricas*. Petrer.
- SOLER DÍAZ, J. (1985). Los ídolos oculados sobre huesos largos del enterramiento de "El Fontanal" (Onil, Alicante). *Lycetvm*, IV: 15-35.
- SOLER GARCÍA, J. Mª (1987). *Excavaciones arqueológicas en el Cabezo Redondo (Villena, Alicante)*. Alacant.