

El jaciment de l'Arsenal i el poblament romà als entorns d'Alcoi

IGNASI GRAU MIRA*

En aquest article donem a conèixer un jaciment d'època romana localitzat al nucli urbà d'Alcoi: l'abocador de l'Arsenal, conegut gràcies a una excavació urbana de salvament realitzada pel juny de 1994. Es tracta d'una fossa reblida amb deixalles, que es data entre els segles I aC i II dC. Malgrat l'escassa entitat del jaciment, representa un nou document sobre la poc coneguda presència romana a Alcoi. Juntament amb l'estudi d'aquest vestigi, realitzem una revisió dels jaciments dels voltants i oferim una aproximació a l'ocupació del territori durant l'època romana.

Paraules clau: Poblament romà rural. Època imperial. Abocador. Alcoi (Alacant).

En el presente artículo presentamos un yacimiento de época romana localizado bajo el actual casco urbano de Alcoi: l'Arsenal, conocido gracias a una excavación urbana de salvamento realizada en junio de 1994. Se trata de un vertedero cuyos restos permiten datarla entre los siglos I aC y II dC. A pesar de la escasa entidad del yacimiento, supone un nuevo documento sobre la poco conocida presencia romana en Alcoi. Junto al estudio de este vestigio se ofrece la revisión de las evidencias romanas del entorno y se realiza una aproximación a la ocupación del territorio en época romana.

Palabras Clave: Poblamiento romano rural. Vertedero. Época imperial. Alcoi (Alicante).

L'Arsenal and the Roman Settlement in the area of Alcoi.

We present the roman remains of L'Arsenal, founded under the modern town of Alcoi. In this site an urban survey excavation was made in June 1994. The remains are a dump dated between the 1 century BC and the 2nd century AD. Despite the scarcity of the vestiges, this site offers new documentation to know the roman occupation of Alcoi. In addition to the study of this site, we offer the review of known roman sites and we present an approach to the roman occupation in this territory.

Key Words: Roman Rural Settlement. Imperial Period. Rubbish dump. Alcoi (Alicante, Spain).

I. INTRODUCCIÓ

Ja fa anys que els estudis sobre els orígens de la ciutat d'Alcoi van demostrar que la primera entitat urbana, antecedent de la ciutat actual, va ser una fundació realitzada l'any 1256 pel rei Jaume I. El nucli medieval va ser construït sobre un espai fins aleshores ocupat únicament per assentaments rurals, seguint les formes tradicionals de poblament en alqueries organitzades en districtes al voltant dels *husun* o castells refugis de les comunitats andalusines anteriors a la conquesta¹. D'aquesta forma quedava palès que no calia esperar la constatació d'un nucli urbà anterior a la conquesta i repoblació catalanoaragonesa i que el solar de l'actual nucli urbà havia estat una zona ocupada per assentaments dispersos, fonamentalment de caràcter agrícola.

La manca d'evidències destacades, com aquelles proporcionades per una ciutat romana que romanguera oculta,

ha hagut d'influir negativament en l'interès per conèixer els vestigis sota la ciutat actual. D'aquesta forma, el substrat urbà alcoià no ha estat mai objecte d'atenció i estudi detallat. Ja des dels inicis de la tradició arqueològica local, el focus d'atenció es va centrar en la rodalía que envoltava Alcoi, molt més fructífera en vestigis d'un passat prehistòric i antic, que quedava palès en els importants vestigis trobats arreu de les serres i camps (Aura, 2000).

No obstant això, a les àrees urbanes de la ciutat han anat produint-se al llarg del temps tota una sèrie de troballes interessants que, si bé no han aportat ruïnes meravelloses, almenys ens ajuden a conèixer el poblament secular d'aquestes contrades. Aquestes troballes pertanyen a diferents èpoques, des de l'època eneolítica, amb els importants descobriments de les Llometes, fins a arribar a l'època moderna i contemporània, on trobem interessants vestigis de la primera industrialització. Dins d'aquest ampli catàleg no hem d'oblidar els vestigis romans trobats a la zona de l'Horta Major en els anys vint, als quals ens referirem posteriorment, o els de l'àrea de la Caseta Català, molt vinculats als primers, que van aparèixer en construir-se l'institut de secundària Andreu Sempere. Altres vestigis han anat descobrint-se en diferents indrets,

* Universitat d'Alacant

Aquest treball s'ha realitzat en el marc d'una beca postdoctoral de la Secretaría de Estado de Educación y Universidades i s'integra al projecte BHA 2002-02028 del MCYT.

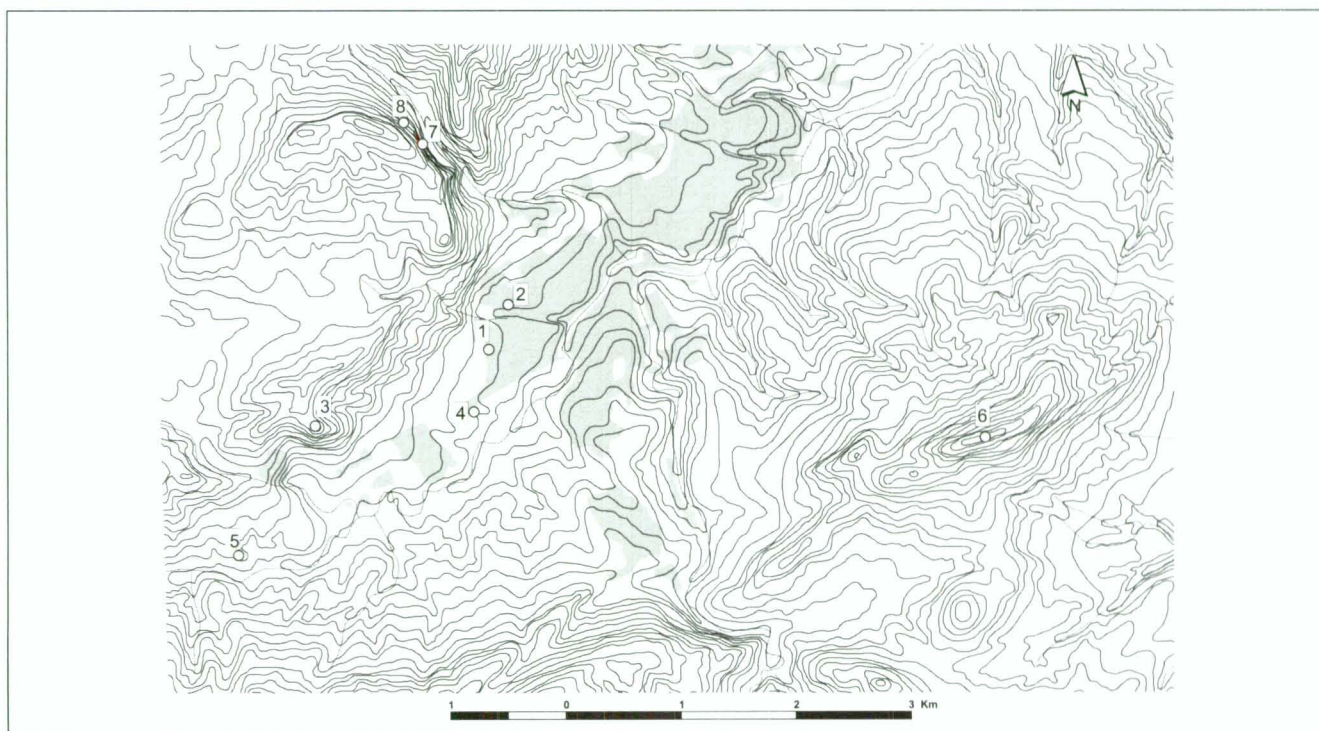
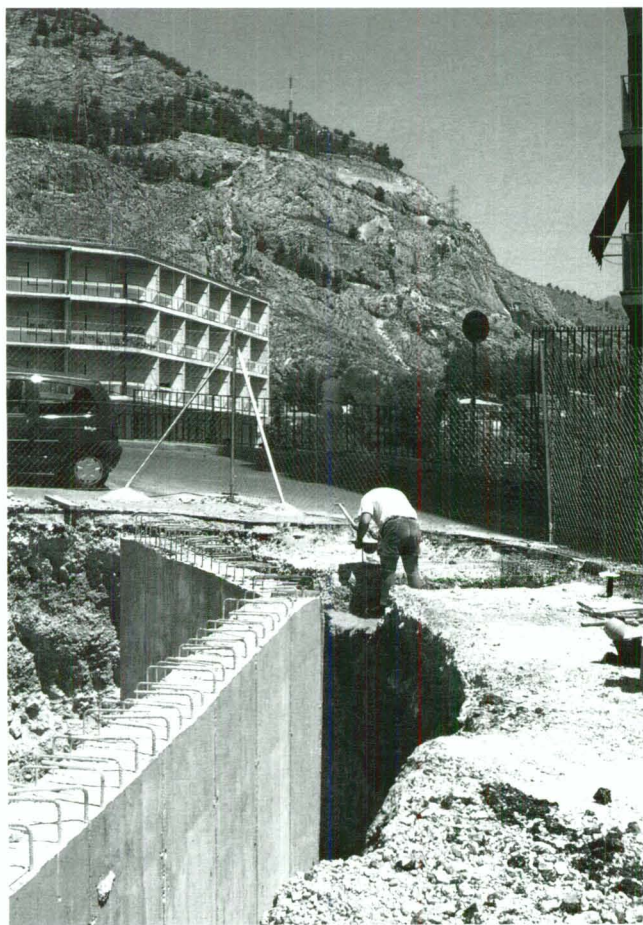


Figura 1. Localització de l'Arsenal (1) i dels altres jaciments objecte d'estudi: l'Horta Major (2); el Castellar (3); la Mistera (4); el Salt de les Vaques (5); santuari de la Serreta (6); cova de la Boira (7); cova de la Figuereta (8). Amb ombrejat apareix l'actual nucli urbà d'Alcoi.



Làmina I. Localització del sondeig arqueològic.

però no hi ha hagut ni hi ha en l'actualitat un coneixement satisfactori de l'arqueologia urbana de la ciutat d'Alcoi i del registre documental del subsòl de la ciutat. Tampoc no sembla que l'horitzó siga massa esperançador, ja que si en els darrers anys s'hi han realitzat algunes actuacions arqueològiques puntuals, s'han fet únicament en aplicació de la normativa de la Llei Valenciana de Patrimoni davant les noves obres d'edificació i no empeses i orientades per un interès real de combinar el desenvolupament urbanístic amb el coneixement i la protecció del patrimoni.

Els escadussers vestigis de l'entorn alcoià, si més no, són de cert interès per a la reconstrucció del paisatge i de l'ocupació de determinades èpoques, com ara la romana, en la qual els poblats i nuclis d'habitació solen localitzar-se principalment al fons de les valls. Aquestes zones planes han estat secularment llocs d'ocupació humana i zones de conreu i, a hores d'ara, es troben fortament urbanitzades i antropitzades, raó per la qual la documentació referent a aquests períodes prové principalment dels treballs de recerca arqueològica urbana. Aquest és el cas del jaciment de l'Arsenal, també anomenat Murillo núm. 58, detectat i excavat durant les obres de reurbanització i condicionament del parc del Romeral, en el sector sud-occidental de l'actual nucli urbà d'Alcoi (fig. 1, 1; làm I). Malgrat l'escassa entitat del jaciment, realitzarem una anàlisi de la documentació proporcionada pel jaciment i el vincularem amb les altres evidències d'ocupació romana dels voltants d'Alcoi, per tal de contribuir a la documentació d'aquest període, tan desconegut a les comarques de l'Alcoià i el Comtat, i aportar noves dades a les síntesis elaborades fins ara (Abad, 1984; Grau, 1996a i 1996b).

II. L'ABOCADOR DE L'ARSENAL

El jaciment de l'Arsenal va ser localitzat de forma casual per E. Cortell, tècnic del Museu Arqueològic Municipal Camil Visiedo Moltó, el dia 20 de maig de 1994, en observar dues estructures de forma troncocònica invertida, que es distingien clarament en el tall de terra realitzat en un dels talussos que havia estat excavat per l'empresa constructora que realitzava les obres d'urbanització esmentades. L'existència de ceràmiques d'època romana feia suposar l'antiguitat d'aquestes estructures, així que de forma immediata va ser avisat el Servei de Patrimoni Artístic de la Conselleria de Cultura de la Generalitat Valenciana, que va concedir permís per a realitzar-hi una intervenció arqueològica de salvament, amb la finalitat de documentar el funcionament i la cronologia d'aquest tipus d'estructures. Els treballs de camp van ser dirigits per la tècnica arqueòloga Oreto García Pujol entre els dies 15 i 23 de juny de 1994².

En el plantejament del treball de camp es va decidir realitzar un sondeig que seccionara l'estructura més gran de les dues aparegudes. Aquesta presentava una forma troncocònica invertida, amb unes dimensions aproximades de 3,60 metres d'amplària màxima a la part superior, 1,5 metres a la inferior i 1,5 d'alçària (lâm. II). Per a realitzar

l'excavació es va marcar una quadrícula d'1,5 metres de costat, paral·lela a la línia de carrer. Per a la documentació estratigràfica es van distingir 18 capes artificials de 10 centímetres cadascuna que, posteriorment, es van unificar en quatre estrats diferenciats; aquests són els següents:

Estrat superficial. Es tracta d'una capa de terra de color groguenc amb grànuls de fracció mitjana, que es troba immediatament damunt de l'estructura antiga i per davall de la capa d'asfalt del carrer modern. Té una grossària aproximada de 45 centímetres. Els materials documentats són escassos fragments de ceràmica de cronologia diversa. Aquest estrat superficial estava afectat per les remogudes de terreny degudes a l'asfaltatge del carrer en temps recents.

El lot de materials recuperats estava format per algunes peces de sílex, fragments informes de ceràmica ibèrica comuna, *terra sigillata* sud-gàl·lica, àmfora romana, teules i llosa moderna.

Estrat I. Aquest estrat està format per terra de color castany-gris fosc amb escassa fracció de grandària mitjana i petita, i amb existència de carbons dispersos. Té una profunditat aproximada de 20 centímetres.

Els materials són més abundosos respecte a l'estrat anterior, entre els quals trobem ceràmica ibèrica comuna i



Làmina II. Procés d'excavació de l'abocador de l'Arsenal.

	CERÀMICA IBÈRICA			CERÀMICA ROMANA				
	CM	PT	ANF	T. S. ARET.	T. S. GAL.	T. S. CL. A	CC	ANF
FORMES	3	-	-	2	4	2	2	-
INFORMES	66	3	14	-	8	-	40	6
TOTAL	69	3	14	2	12	2	42	6

Quadre 1. Materials ceràmics apareguts a l'estrat I.

pintada, àmfora ibèrica, *terra sigillata* aretina, sud-gàl·lica i clara A, romana de cuina, àmfora romana, teules, fragment de sílex, ferro i bronze, així com restes d'ossos i carbons (quadre 1).

Estrat II. Aquesta capa està formada per un sediment de terra de fracció de grandària mitjana i gran, de color castany-rogenç i amb una potència aproximada d'1,07 metres. Aquest estrat forma la part inferior de l'estructura, els límits de la qual es distingeixen clarament en profunditzar en la base.

El repertori material és semblant al de la capa anterior i està format per ceràmica ibèrica comuna i pintada, àmfora ibèrica, ceràmica de vernís negre àtic i campaniana A i beoide, fragments de gobelets de parets fines, *terra sigillata* aretina i sud-gàl·lica, romana de cuina, àmfora romana, teules, sílex, fragments de vidre, ferro i bronze. També hi trobem restes escadusseres d'ossos i carbons (quadre 2).

Estrat III. És la capa de terreny natural en què s'ha excavat l'estructura antiga. Presenta un sediment d'abundant fracció mitjana i color rogenç-ataronjat. No ha aportat cap material.

De la descripció dels treballs de camp i de la documentació proporcionada, se'n pot deduir que ens trobem davant d'una estructura excavada en un sediment de terra, que té aproximadament 1,60 metres de profunditat, que anava estretint-se des de la part superior a la base. Aquesta fossa va anar reblint-se de terra i altres elements, com ara ceràmiques, ossos o carbons, que hi apareixen de forma molt fragmentària. Les característiques del sediment permeten identificar dos estrats, la datació dels quals serà presentada més endavant amb l'anàlisi dels materials.

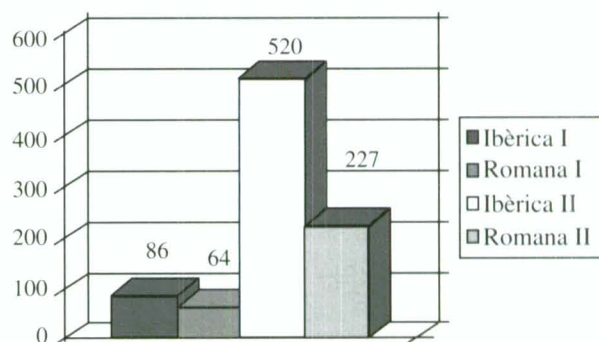
La morfologia de la fossa i la forma d'aparició dels materials permet deduir clarament que es tracta d'un abocador que es trobava al costat d'una altra fossa de deixalles de dimensions més reduïdes, que no va ser excavada. Podem suposar que en aquests abocadors devia depositar-se la brossa generada per un hàbitat pròxim que, malauradament no ha estat detectat. Aquestes estructures s'han

localitzat en una estreta franja de terra que queda en una àrea fortament transformada pel creixement urbà de la població d'Alcoi, amb l'esplanació del ferrocarril al nord i la construcció d'habitatges al sud. Per tant, la possibilitat d'aparició de més restes és difícil i, a hores d'ara, quasi impossible localitzar l'hàbitat al qual podien pertànyer els abocadors.

VALORACIÓ DELS MATERIALS

Els materials aportats per l'excavació no són massa abundosos i s'hi trobaven summament fragmentats, la qual cosa dificulta una valoració adequada del repertori, ja que no hi trobem gaires peces senceres o amb atributs formals que permeten una aproximació tipològica del registre.

El lot està compost principalment per ceràmica, formada per 898 fragments de distints tipus (gràfic 1), sovint acompanyats de petits fragments de ferro, bronze, vidres, ascles de sílex tallat, fragments de rajoles i teules, restes de fauna i malacofauna. Pel que fa a la ceràmica, hi podem distingir els conjunts següents:



Gràfic 1. Comparació de materials ceràmics ibèrics i romans apareguts als estrats I i II.

CERÀMICA IBÈRICA. El conjunt de ceràmica ibèrica està compost per 606 fragments, dels quals 86 corresponen a l'estrat I i 520 han estat recuperats a l'estrat II. Distribuïts de la manera següent:

	CERÀMICA IBÈRICA			VERNÍS NEGRE			CERÀMICA ROMANA					
	CM	PT	ANF	V.N ATC.	V.N. A	V.N. B	PP FF	T. S ART.	T. S. GAL.	CC	ANF	LLANTIA
FORMES	22	5	-	-	1	-	1	3	18+1dec	17	1	-
INFORMES	422	11	60	1	3	1	22	4+1dec	17	111	22	4
TOTAL	444	16	60	1	4	1	23	8	36	128	23	4

Quadre 2. Materials ceràmics apareguts a l'estrat II.

— Ceràmica comuna: 513 fragments. La major part d'aquests són trossos informes que possiblement pertanyen a contenidors de petita i mitjana grandària, del tipus tenalleta, dels quals apareixen molt poques vores del tipus recta exvasada i motllurada. També hi apareixen vores de petites pateretes, fragments de plats d'ala i alguns trossos d'ansa de cinta.

— Ceràmica pintada. Molt més reduït és el conjunt de ceràmica pintada ibèrica, al qual pertanyen únicament 19 fragments. Es tracta de fragments del cos de vasos tancats i plats. Les formes reconegudes són dos fragments de vora de pàteres i altres dos fragments de vores de plats d'ala exvasada.

— Àmfora: 74 fragments. Els trossos de ceràmica de parets gruixudes, pertanyents a recipients de transport i emmagatzematge, són prou nombrosos, però són únicament fragments informes i no hi han aparegut restes de vores i anses que ens permeten reconèixer els atributs formals.

CERÀMICA DE VERNIS NEGRE ÀTIC

— Àtica. Trobem un fragment informe de ceràmica àtica de vernís negre pertanyent a una forma oberta. Aquesta peça es podria datar genèricament en el segle IV aC i l'aparició en aquest rebliment és una inclusió estranya entre els materials d'època més tardana.

CERÀMICA ROMANA. Hi ha un total de 291 fragments de ceràmica romana, dels quals 227 han aparegut a l'estrat II i 64 a l'estrat I.

— Vernís negre campaniana A. Apareix un fragment de vora i tres de cos pertanyents a una pàtera de forma Lamb. 5/7 de campaniana A tardana, datada en els anys finals del segle II i els inicis del segle I aC. Aquesta peça ens dóna la cronologia més antiga del registre: cap a la primera meitat del segle I aC.

— Vernís negre campaniana beoide. Únicament trobem un fragment informe de ceràmica del cercle de la B o beoide amb una datació genèrica de la segona meitat del segle II i de la primera meitat del segle I aC.

— Parets fines. Hi ha 23 fragments de gobelets de parets fines, quasi tots els quals són fragments de cos i només un és un fragment de base; per tant, les formes són indeterminables.

— *Terra sigillata aretina*. Hi trobem 10 fragments de *t. s. aretina*, dels quals dos fragments són de bases, tres de vores de plats i els restants són indeterminats de formes lliures; només un d'aquests és un fragment de ceràmica decorada.

— *Terra sigillata sud-gàl·lica*. És el tipus més nombrós de ceràmica fina romana amb 48 fragments, dels quals es poden identificar dos peces de la forma Draggendorf 27, una vora d'un plat amb decoració de fulles i unes altres 12 vores de distints plats i bols de difícil atribució formal; a més, hi trobem 8 fragments de bases i 25 fragments informes.

— *Terra sigillata clara A*. Dos fragments de bases de *t. s. clara A*, datades a finals del segle I o inicis del segle II dC, ens proporcionen la datació més tardana del context material.

— Llànties. A l'estrat II apareixen quatre fragments d'una mateixa llàntia, la forma de la qual és impossible d'identificar a causa del seu estat fragmentari.

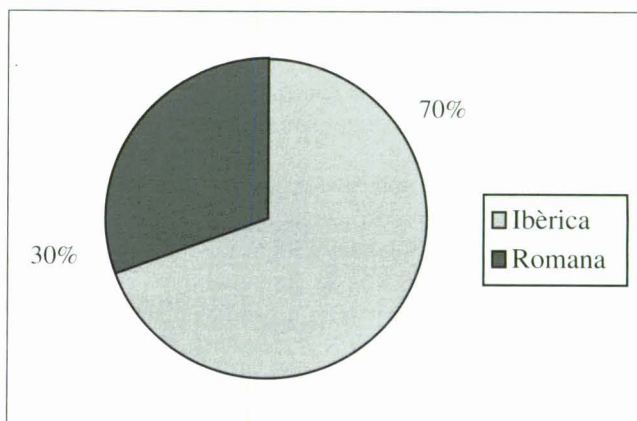
— Ceràmica de cuina. Els fragments de ceràmica de cuina són abundants. Alguns d'aquests mostren pastes més depurades i altres pastes més bastes que recorden les produccions de ceràmica de cuina ibèrica; però les característiques de tots aquests ens indueixen a classificar-los com a ceràmica de cuina romana. En total hi ha 170 fragments, dels quals 18 són vores de perfils diversos, i la resta són fragments indeterminats.

— Àmfora. Hi apareixen 29 fragments de recipients de transport i emmagatzematge amb pastes diverses, entre les quals trobem produccions itàliques i altres d'indeterminades. La major part són fragments informes i únicament hi apareix un fragment d'ansa.

Pel que fa a la distribució per estrats i la consegüent atribució cronològica, l'estrat II deuria tenir una cronologia inicial al segle I aC, possiblement cap a la meitat de la centúria, tal com es dedueix de l'aparició de ceràmica campaniana A tardana Lamb 5/7, la ceràmica campaniana beoide i l'aparició de vasos de parets fines. Juntament amb aquestes ceràmiques apareix el fragment de ceràmica àtica que està completament descontextualitzat, ja que es podria datar en el segle IV aC. Possiblement es tracta d'un vas procedent d'un assentament ibèric més antic de les proximitats. L'aparició de *terra sigillata aretina* i gàl·lica estenen la cronologia de l'estrat II fins al segle I dC.

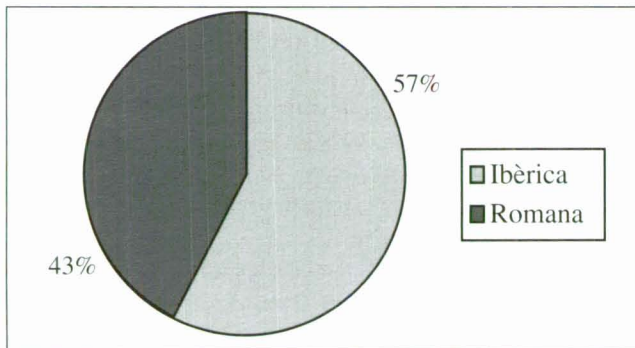
Juntament amb aquestes ceràmiques pròpiament romanes, cal assenyalar l'elevada proporció de ceràmiques de tipus ibèric, que arriben a un percentatge del 70% respecte a les romanes (gràfic 2, a).

L'estrat I és consecutiu, apareix directament per sobre de l'estrat II sense cap tipus de discontinuïtat i la major part dels materials són semblants als de l'estrat anterior; únicament hi ha variacions als extrems cronològics. Els



Gràfic 2A. Comparació percentual de materials ceràmics ibèrics i romans apareguts a l'estrat II.

materials més antics que apareixen a l'estrat I són ceràmiques *terra sigillata* aretina, sense que hi trobem ceràmiques de vernís negre ni de parets fines. Hi són més freqüents les *sigillates* sud-gàl·liques i també hi apareixen de forma testimonial les *sigillates* clara A. D'aquestes dades se'n pot deduir que l'estrat és consecutiu i lleugerament més recent a l'anterior, amb una datació del segle I dC, i possiblement arriba als inicis del segle II dC. En aquest estrat les ceràmiques pròpiament romanes tenen un major pes percentual en relació amb les de tradició ibèrica, amb la qual cosa s'arriba a una relació del 57% d'ibèriques enfront d'un 43% de romanes (gràfic 2, b).



Gràfic 2B. Comparació percentual de materials ceràmics ibèrics i romans apareguts a l'estrat I

En resum, les estructures excavades ens parlen de l'existència d'activitat humana a les proximitats de la zona de l'Arsenal, que va produir el reblliment d'unes fosses emprades com a abocador. Aquestes fosses van ser cobertes de deixalles durant un període certament llarg de temps, que se centra en el segle I dC, però que pot haver-se iniciat en la darrereria del segle I aC i arriba als inicis del II dC.

Tanmateix, l'existència de restes constructives, en concret fragments de rajola i de teula, ens permet deduir que l'hàbitat del qual procedien les restes era un lloc estable i amb una certa fermesa constructiva, com ho permet suposar la seua coberta de teula. La falta d'elements constructius de major excel·lència, com ara rajoles, fragments d'estucs, marbres o mosaics, ens du a pensar que es devia tractar d'un caseriu humil, possiblement un llogaret camperol o bé edificacions pertanyents a la *pars rustica* d'una vil·la, ja que si s'haguera tractat de la part de la residència senyorial hauria mostrat algunes restes materials amb un major grau de riquesa.

Un dels aspectes que cal destacar-hi és la forta presència de ceràmiques ibèriques en un context d'època alt-imperial. En efecte, la ceràmica ibèrica ofereix percentatges que van del 70% al 57% del total de fragments ceràmics, la qual cosa ens permet concloure la forta empremta de la cultura material ibèrica en un període plenament romà, quan les principals transformacions d'ordre material i cultural estaven realitzant-se. Aquestes dades corroboren la feblesa de la romanització a la zona alcoiana, les quals ja havien estat apuntades, i a les quals tornarem posteriorment.

Aquesta és la informació que podem inferir de les restes estudiades que, malgrat l'escassetat, són el primer testimoni romà excavat amb criteris i metodologia científics al subsòl de la ciutat d'Alcoi.

III. ALTRES EVIDÈNCIES D'OCUPACIÓ D'ÈPOCA ROMANA

Al llarg dels anys han anat produint-se successives troballes d'època romana als entorns d'Alcoi que, si bé no han estat documentades a partir de treballs arqueològics exhaustius i sistemàtics, almenys són un document de l'empremta deixada al paisatge per les comunitats de l'època (fig. 1). A continuació, revisarem quines són aquestes evidències a l'àrea de la vall alta del riu d'Alcoi, el solar on en l'actualitat es localitza el nucli urbà i la seua rodalia immediata.

III.1. L'Horta Major/Caseta Català

Amb el nom de l'Horta Major i la Caseta Català es coneix una zona arqueològica formada per dos jaciments adjacents que se situen a la part sud-occidental de l'actual nucli urbà d'Alcoi, entre els carrers d'Isabel la Catòlica i del Perú (fig. 1, 2). La zona es troba ara completament urbanitzada però fins al principi del segle XX estava formada per terrenys de vessants a l'àrea de contacte entre la serra de Mariola, al sector de Sant Cristòfol, i el llit del riu Riquer. Aquests terrenys estan formats per sediments aportats pels barrancs de la Uixola i del Cint. L'existència de bons terrenys i naixements d'aigua van propiciar que se'n produïra el condicionament en abancalaments per a formar una zona d'hortes, d'on prové el topònim amb què es coneix el lloc.

Les troballes d'època romana es van produir cap a la fi de la dècada dels anys vint del segle XX, quan s'hi va construir el grup d'habitatges anomenat "Retiro Obrero". A la primavera de 1928 hi van aparèixer algunes sepultures en produir-se remocions de terrenys degudes a les obres. Les troballes presentaven dos nivells: un de superior amb sepultures sense aixovars cobertes de lloses de pedra, on apareixia barrejada amb la terra ceràmica morisca i actual. Al nivell inferior es va trobar una necròpolis romana amb tombes cobertes de teules, en què els cossos estaven acompanyats d'aixovars funeraris variats. També hi van aparèixer restes que feien suposar l'existència d'un lloc d'hàbitat relacionat amb aquest cementiri.

Amb motiu de noves obres realitzades en els anys 1929 i 1933, van continuar apareixent materials d'època romana, entre els quals destaca el descobriment en 1929 d'un relleu de pedra que mostrava unes figures femenines (Visedo, 1947: 327). Finalment, l'any 1975, durant l'edificació de l'institut de secundària, en la part alta d'aquesta zona i pròxima a la Caseta Català es descobriren noves restes arqueològiques relacionades amb una necròpolis romana. En aquesta ocasió, també van aparèixer materials ibè-

rics, entre els quals destaquen ceràmiques pintades, comunes, grises, àmfors, ferros informes i la part passiva d'un molí. Aquests elements permeten suposar l'existència d'un hàbitat d'època ibèrica plena a la zona superior del vessant (Vicéns Petit, 1988-89: 68-69).

Les restes han estat interpretades com els vestigis d'una zona d'hàbitat i cementeri d'àmplia perdurabilitat. La primera ocupació del lloc degué correspondre a l'època ibèrica, amb la instal·lació d'un hàbitat i una necròpolis d'on devien provenir els carreus decorats amb figures femenines que corresponen a un monument funerari (Almagro, 1982; Abad, 2000; Grau Mira, 2002). Cal assenyalar, però, que no hi ha unanimitat a l'hora d'adscriure aquest monument a l'època ibèrica i una part dels investigadors han atribuït el monument a l'època romana (Llobregat, 1984; González Villaescusa, 2001).

Juntament amb el lloc ibèric s'hi degué instal·lar posteriorment una necròpolis i una vil·la, que es daten aproximadament entre els segles II-IV dC, encara que hi ha materials descontextualitzats procedents del lloc, que permeten ampliar la cronologia entre els segles I i VI dC (González Villaescusa, 2001: 291). Les edificacions romanes d'aquest complex degueren aprofitar els carreus escultòrics abans mencionats (Abad, 1984: 273). Amb posterioritat, trobem al mateix lloc un hàbitat tardomedieval, de mitjan segle XV, conegut en els documents de l'època com l'alqueria de Uixola (Torró, 1984: 304).

En conclusió, podem indicar que la zona de l'Horta Major-Caseta Català degué acollir durant l'època romana un assentament de considerables dimensions i importància. L'existència d'alguns materials constructius, com ara rajoles redones de *praefurnium* o sòlids murs de pedra, permeten pensar que es tractava d'un assentament residencial del tipus *villa*. Pel que fa a les sepultures, fa poc que han estat analitzades per González Villaescusa, el qual proposa que a la zona de l'Horta Major-Caseta Català trobem un gran cementeri d'època baix-imperial, principalment dels segles III-IV dC, format per més de 30 sepultures (González Villaescusa, 2001: 133). Amb aquestes sepultures apareixen altres materials sense context funerari, que aporten una data del segle I dC com a data més antiga per a aquest conjunt funerari' (González Villaescusa, 2001: 296).

III.2. El Castellar

El jaciment del Castellar se situa sobre un contrafort rocallós de la serra de Sant Cristòfol, que domina tot el sector de la vall alta del riu d'Alcoi (fig. 1, 3). En aquest indret es va emplaçar un hàbitat d'altura i el *hispn* o castell que protegia el districte islàmic entre els segles X i el XII dC (Azuar, 1989). Els vestigis medievals són els que actualment s'observen en la superfície, però les actuacions arqueològiques realitzades a finals dels anys seixanta (Faus i al., 1987) van permetre reconèixer una àmplia ocupació del lloc que abasta l'edat del bronze, l'època ibèrica i la romana.

Pel que fa a l'època romana, els vestigis cobreixen un àmplia cronologia, perquè hi apareixen materials republi-

cans, com ara ceràmiques de vernís negre beoide; imperials, com la ceràmica *terra sigillata*; i d'altres tardoromans. Aquest repertori ens permet suposar que el poblat d'altura ibèric va perdurar durant tots els períodes romans, des de l'època republicana, en el segle I aC, fins a l'època tardoimperial, en el segle VII dC (Abad, 1984; Grau Mira, 1996a i 1996b). Mes enllà de la possible perdurabilitat de l'hàbitat d'altura, manca la documentació que ens pugui indicar l'extensió, la morfologia o la dinàmica de l'assentament al llarg d'aquest dilatat període cronològic.

III.3. La Mistera

En un solar del barri de Santa Rosa, al lloc conegut com la Mistera (fig. 1, 4), per haver-hi hagut la seu de la fàbrica de mistos, es va produir la troballa casual d'una terracota ceràmica d'època romana. Fa poc, la peça ha estat objecte d'un detallat estudi, que ha permès relacionar-la amb altres terracotes votives d'època romana aparegudes a la zona i datar-la en el segle I aC o I dC (Fernández Díaz, 1998: 186).

Malauradament, aquesta peça va ser una troballa aïllada i sense context arqueològic, la qual cosa ens impedeix saber si devia formar part de l'aixovar d'una sepultura, com l'altra terracota apareguda a la necròpolis de l'Horta Major, o si devia ser una peça pertanyent a un context domèstic. Amb les precaucions necessàries davant d'una troballa aïllada, cal suposar que tant si pertany a un registre funerari com domèstic, s'ha de pensar en un assentament romà en aquesta zona.

III.4. El Salt

La partida del Salt està formada per terrenys de regadiu situats als vessants del riu Riquer als voltants del barri de Batoi. Exploracions superficials realitzades a la zona, justament prop del barranc format pel riu i en uns bancals d'ametlers, es va descobrir una dispersió de materials arqueològics corresponents a època romana (fig. 1, 5). El conjunt recuperat està format per ceràmica de tradició ibèrica, *terra sigillata* aretina, clara i clara D, així com alguns fragments de bronze.

Aquesta troballa deu correspondre a un nucli camperol instal·lat per conrear la zona, especialment les terres de regadiu que aprofiten els naixements d'aigua del lloc. Els materials arqueològics permeten realitzar una datació entre els segles I i III dC.

III.5. El santuari de la Serreta

La Serreta va ser el principal nucli de poblament d'època ibèrica, i va constituir un nucli urbà que exercia les funcions de capital de tot l'àmbit territorial de les valls de l'Alcoià i el Comtat, fins que va ser abandonat a la fi del segle III, possiblement com a conseqüència de l'arribada dels romans (Olcina i al., 1998; 2000; Grau Mira, 2002). Un element integrant del conjunt urbà, i que atorgava una especial importància a l'hàbitat, era un santuari que es va emplaçar a la part més elevada de la muntanya i que

coronava tota l'àrea residencial (fig. 1, 6). Els devots devien acudir a aquest lloc de culte a depositar petites figures de terracota com a ofrenes, sobretot de forma femenina (Juan Moltó, 1988-89). Després de l'abandonament de la ciutat ibèrica, el santuari va continuar existint durant una gran part del període romà i va acollir les necessitats religioses d'unes comunitats que continuaven pregant a les seues antigues divinitats.

Les exploracions realitzades per Camil Visado en les primeres dècades del segle XX van proporcionar algunes evidències d'un petit edifici de culte, de forma aproximadament rectangular i d'uns 12 x 8 metres, bastit amb petits carreus i cobert per teules, característiques constructives que ens permeten adscriure'l a l'època romana (Visado, 1922a; 1922b; 1923). Les actuacions realitzades l'any 1988 també van permetre reconèixer unes construccions d'època romana a la zona anomenada sector A (Llobregat i al., 1992), possiblement vinculades al lloc de culte.

Aquestes dades disperses ens han permès suposar la perdurabilitat del lloc de culte al cim de la muntanya, i fins i tot és possible que en època romana el santuari es traslladara a un sector de terrenys més favorable per a emplaçar-hi un edifici (Olcina i al., 1998: 39-40). Durant aquesta època imperial canvia el tipus d'exvots depositats al santuari; així, les antigues peces de terracota són substituïdes per peces de ceràmica *terra sigillata*, llànties i monedes.

III.6. La cova de la Boira

La cova de la Boira (fig. 1, 7) és una cavitat que s'obre en una de les parets rocalloses del barranc del Cint. En aquesta cova han estat trobats tant alguns materials arqueològics d'època romana com diversos fragments ceràmics i altres objectes que ens indiquen la utilització de la cova com a lloc de refugi o hàbitat esporàdic de pastors, tal com ha estat interpretada l'ocupació d'aquestes coves en època ibèrica (Gil Mascarell, 1975). La peça més destacada entre el material d'aquesta cova és un vas de vora aplicada de ceràmica romana comuna del tipus Vegas 5 (Vicéns Petit, 1988-89: 76).

III.7. La cova de la Figuereta

Situada molt prop de la cova de la Boira (fig. 1, 8), la cova de la Figuereta també ha proporcionat una sèrie de materials arqueològics que ens mostren que la cavitat ha estat freqüentada durant diverses èpoques al llarg del temps. L'aparició de materials romans, encara que molt escadussers, ens permet suposar que, igual que en el cas anterior, va ser ocupada temporalment durant un moment indeterminat del període romà.

IV. APUNTS SOBRE EL POBLAMENT ROMÀ A ALCOI

Com hem pogut comprovar en el breu repàs realitzat, les evidències d'ocupació romana als entorns d'Alcoi no són ni abundants ni destacades, però ens permeten extrau-

re algunes conclusions sobre la forma d'organització del territori durant aquest període. Prèviament a qualsevol consideració, hem de recordar la precaució amb què hem d'abordar la qüestió a causa de l'estat actual de la investigació i el reduït marc geogràfic al qual ens referim.

En primer lloc, classificarem els jaciments en distints tipus, d'acord amb les seues característiques d'emplaçament i dimensions per a reconèixer el patró d'assentament.

Assentament d'altura

L'assentament del Castellar és l'únic nucli d'ocupació d'altura que trobem a la zona. Malgrat la nul·la informació de les restes de l'hàbitat, podem suposar que l'assentament es devia estendre pel vessant meridional del cim del Castellar, on posteriorment s'establirà el nucli andalusí. Aquesta suposició està avalada pel fet que va ser als nivells infra-posats del poblament posterior, que constituïen una mena d'estrat de regularització, on van ser trobats els materials romans, la qual cosa permet suposar una extensió superficial semblant.

L'elecció d'un lloc encimbellat per a situar els nuclis de poblament no és gaire freqüent en l'època romana. En aquest moment es produeix de forma generalitzada una davallada des dels nuclis d'altura ibèrics cap a les àrees de planura i vessant. Aquest procés de canvi obeeix a la desestructuració de les formes concentrades de poblament en els *oppida* ibèrics, que eren la representació en el plànol territorial de les formes d'organització sociopolítica corresponents a les aristocràcies ibèriques (Ruiz, 1998). No obstant això, trobem alguns casos en què perduren els antics nuclis ibèrics en assentaments romans, encara que sol ocórrer que n'hi haja un cert desplaçament per tal de situar les noves àrees urbanes en zones topogràficament més favorables. Al País Valencià, aquest és el cas de la ciutat d'*Edeta*, el Tossal de Sant Miquel de Lliria, on el nucli ibèric situat a la part superior del Tossal es desplaça a la planura pròxima (Bonet, 1995), o el Monestil d'Elda (Poveda, 1996), on s'ha suposat una continuïtat de l'*oppidum* ibèric durant època romana, també amb un canvi topogràfic i un descens de l'hàbitat a les falces del turó.

Però al Castellar no hi ha una modificació substancial de l'àrea topogràfica ocupada en època ibèrica i romana, almenys pel que es pot deduir de les poques dades disponibles. En aquest cas sembla que podríem parlar de pervivència del lloc d'hàbitat amb un patró d'assentament tradicional. Això comportaria el manteniment de les formes d'organització del territori i d'aprofitament de l'entorn seguint pautes semblants a les del període ibèric. No és l'únic cas de pervivència de les formes de poblament tradicionals testimoniades en aquestes comarques. El cas més destacat el trobem a l'altre vessant de la serra de Mariola, a la valleta d'Agres, on se situa el Cabeçó de Mariola, un important *oppidum* ocupat durant tot el període ibèric, que manté la seua població durant l'època romana (Grau i Moratalla, 1998; Grau, 2000).

Villae

L'assentament romà per excel·lència en el món rural són les *villae*, és a dir, els nuclis de residència senyorial i explotació agrícola de plantació que caracteritzen el model econòmic esclavista romà. Les dades de què disposem per a caracteritzar aquest tipus d'assentament són molt exigües, però creiem que l'existència de determinats elements i materials de construcció trobats a l'Horta Major ens permeten suposar que es tractava d'un ampli assentament de tipus *villa*. A més, la presència al seu cementeri d'individus soterrats amb aixovars amb un cert nivell de riquesa, ens permet suposar la presència de personatges amb poder econòmic que residien en aquest nucli.

La implantació del model de *villa* en aquestes contrades es degué produir en un moment tardà de l'època romana, segons les dades que es poden extraure de la documentació de l'Horta Major. Aquest assentament es data principalment entre els segles II i IV dC, encara que podria haver-se produït una perdurabilitat del lloc ibèric fins a l'època alto-imperial, segons es dedueix de l'existència d'alguns materials dispersos ibèrics i romans datables en el segle I dC. Si s'haguera produït aquesta pervivència de l'assentament ibèric, creiem que hauria sigut en forma d'un nucli humil i no constituït com a *villa*, ja que no serà fins a l'indicat segle II dC quan començarà a utilitzar-se la necrò-

polis de l'assentament; així es testimonia la fixació d'un nucli estable i d'una certa importància.

A les àrees pròximes a Alcoi trobem altres nuclis del tipus *villa* a la zona de Polop, on es localitza la Torre Redona; a la rodalia de Cocentaina es concentren importants necròpolis d'època tardoromana que palesen l'existència de nuclis senyorials. També a la plana de Muro trobem una certa densitat d'ocupació rural romana, amb alguns nuclis d'entitat que sembla que podria tractar-se de *villae*.

Poblament rural dispers

Els vestigis de l'Arsenal, de la Mistera i del Salt únicament han deixat restes que documenten l'existència d'una ocupació de tipus dispers, possiblement com a llocs d'hàbitat que difícilment poden ser classificats⁸. La manca de restes constructives destacades ens indueix a pensar que possiblement es tracta de llogarets de camperols, a diferència de la *villa* de l'Horta Major que presenta restes constructives més destacades.

Les pautes de localització són semblants en tots aquests, ja que se situen principalment als vessants de contacte entre els contraforts muntanyencs i el fons de la vall i eviten els terrenys amb un major grau de pendent, pròxims al llit del riu (fig. 2), i els vessants, que dificultarien el

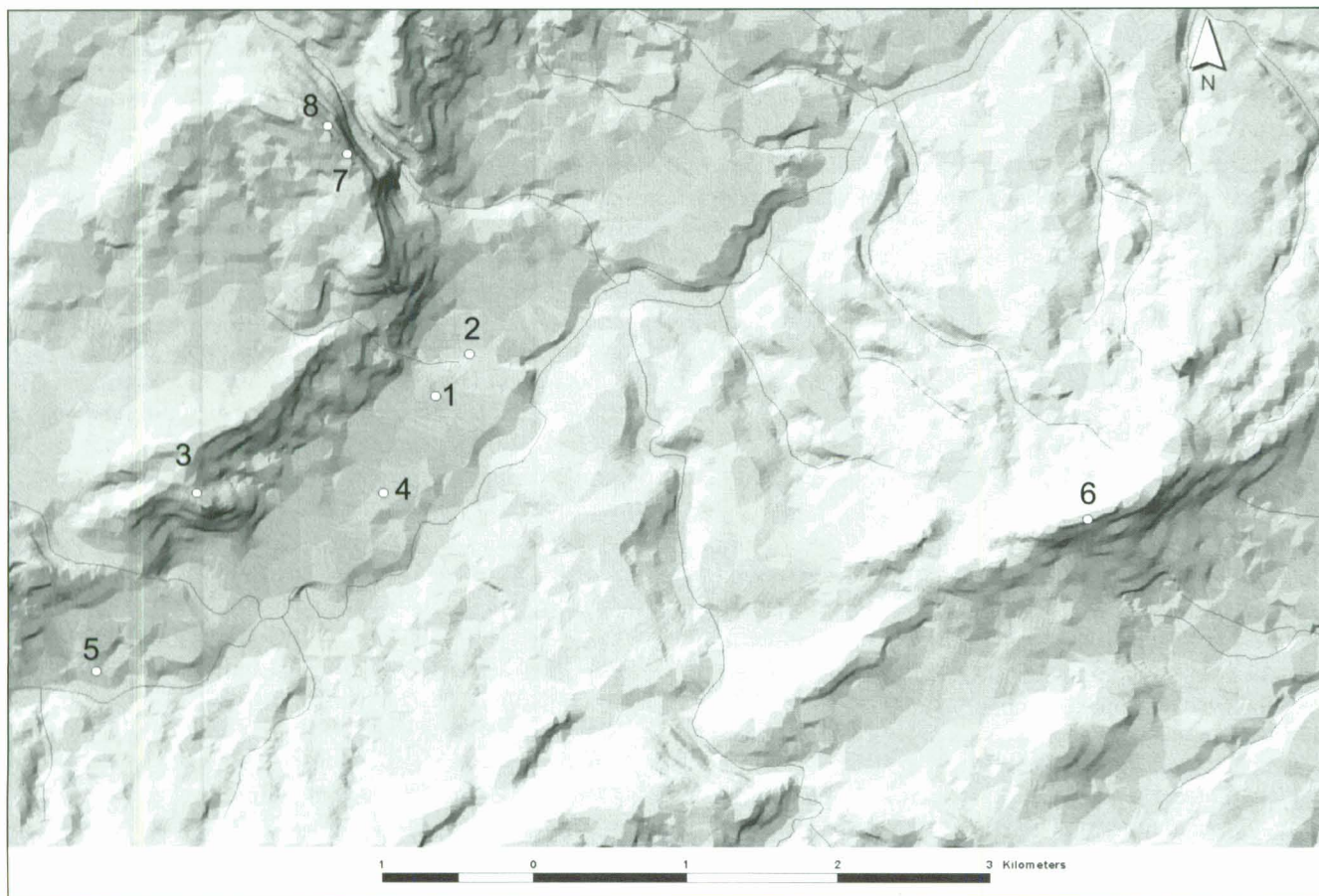


Figura 2. Mapa de localització dels assentaments estudiats amb el model digital del terreny: l'Arsenal (1) l'Horta Major (2); el Castellar (3); la Mistera (4); el Salt de les Vaques (5); santuari de la Serreta (6); cova de la Boira (7); cova de la Figuereta (8).

conreu dels camps i les comunicacions. Se situen als vessants de solana de la vall, orientats cap al sud-est i, per tant, protegits dels vents del nord. Aquests llogarets tenen a la rogalia bons terrenys de conreu i cursos d'aigua, condicions propícies per al desenvolupament agrícola. Es troben distribuïts seguint el sentit de la vall, formen una trama longitudinal adequada a la morfologia de la cubeta i, possiblement, estaven articulats per un antic camí que devia seguir el traçat de l'eix principal del riu Barxell.

Se situen separats per curtes distàncies que rarament superen els 1.000 metres; per tant, cal suposar que devien explotar parcel·les de dimensions reduïdes d'un radi d'uns 500 metres del lloc d'habitació. Si és així, cal interpretar que es devia tractar de nuclis rurals de caràcter familiar, on devien residir petits propietaris o tinentes de lots de terra de dimensions reduïdes, que devien treballar la terra seguint sistemes d'economia camperola de subsistència, no mitjançant el sistema esclavista, que requereix extenses propietats i grans instal·lacions per tal de desenvolupar formes d'agricultura especialitzada.

Aquesta forma d'hàbitat rural dispers està ben testimoniada en aquestes contrades des d'època ibèrica i sembla que va anar desenvolupant-se durant el procés de romanització, moment en què la dissolució de les formes de poblament concentrat en altura degué produir la dispersió de la població per les terres de conreu (Grau Mira, 2002). Les dades cronològiques referents als assentaments estudiats són poc conclouents i només podem datar amb precisió l'abocador de l'Arsenal, que presenta una cronologia centrada en els segles del canvi d'era, entre el segle i aC i el i dC.

La proliferació d'aquest tipus de nuclis en altres zones de les comarques de l'Alcoià i del Comtat permet suposar que degué ser la forma predominant d'ocupació del territori durant l'època romana, possiblement a causa del fet ja citat del manteniment de les formes tradicionals de poblament d'arrel ibèrica, també deduïble de la pervivència dels nuclis d'altura.

Altres evidències

Com ja hem comentat en línies precedents, les coves de la Figuereta i de la Boira degueren acollir algun tipus d'ocupació temporal o de caràcter marginal en aquests moments. Normalment l'hàbitat en cova és poc freqüent a la comarca durant l'edat del bronze (Fairen, aquest mateix volum) i desapareix en èpoques posteriors com la ibèrica, romana i medieval. Així, hi apareixen escasses evidències materials, per la qual cosa solen interpretar-se com a hàbitats marginals. Possiblement, aquestes cavitats van ser emprades com a refugis ocasionals per gent que, a causa del caràcter de la seua activitat, degueren optar per una forma de vida nòmada o itinerant; ens referim als pastors de ramats en els seus desplaçaments per a pasturar, bandolers, caçadors i altres explotadors del bosc, etc.

Per acabar la tipologia dels llocs ocupats en època romana, voldríem fer menció al santuari de la Serreta que,

si bé no és un lloc d'assentament pròpiament dit, és un element del paisatge d'importància cabdal.

La pervivència dels llocs de culte indígenes en l'època romana és un fenomen testimoniad en diverses zones ibèriques i altres llocs de la Mediterrània. A grans trets, s'ha pogut observar que un bon nombre de santuaris van perdurar després del contacte amb el món romà i bona part d'aquests foren potenciats durant el procés de romanització, amb desenvolupaments arquitectònics que sovint produeixen la monumentalització dels antics llocs de culte, com és el cas dels santuaris murcians (Ramallo, 1993; Ramallo i al., 1998). Quelcom de semblant pogué passar amb la Serreta, on, com hem assenyalat abans, es va construir un recinte de possible adscripció romana.

Com ha estat indicat per altres autors, la pervivència dels antics llocs de culte i el seu manteniment com a centres religiosos que aglutinaren les necessitats de la població comarcal, ens indica la pervivència d'un important substrat cultural ibèric al si de les comunitats que habitaren aquestes contrades durant l'època romana (Llobregat, 1984). D'aquesta forma, la pervivència de les estructures socioeconòmiques preromanes que pot deduir-se d'una organització del poblament de clara tradició ibèrica, té correlació amb altres manifestacions de profund substrat cultural com la continuïtat de les pràctiques i creences religioses.

V. VALORACIÓ FINAL

La vall alta del riu d'Alcoi és una cubeta de suaus vessants que en les proximitats dels cursos fluvials, com el Riquer i el Molinar, ha estat excavada en la capa de terrenys sedimentaris, la qual cosa ha produït l'existència de nombrosos escorrancs i profunds barrancs. Aquesta morfologia ha intervingut decisivament en les pautes d'implantació de la població i en la localització dels camps de conreu, que necessàriament han de buscar les zones més adequades, on la topografia no és massa pronunciada. És per això que els pocs vestigis de l'ocupació romana de la zona han estat localitzats als sectors més favorables per al desenvolupament agrícola i segueixen unes pautes força freqüents en el poblament romà de diverses àrees de la Mediterrània.

Els nuclis romans alcoians es localitzen al piemont format pels vessants suaus a les faldes de la serra de Mariola en el seu contacte amb la vall del riu Riquer, però sense aproximar-se massa al llit fluvial, que circula encaixat en la capa de margues. També és una característica constant que els assentaments busquen punts d'aigua i sovint la proximitat de rierols, bé esporàdics bé continus, que des de les serralades pròximes desguassen al fons de la vall. Aquesta pauta la trobem a la zona de l'Horta Major on, com el nom indica, devia disposar de recursos hídrics continus, com ara la font de l'Horta que va convertir aquest sector en una de les àrees de camps irrigats més important de la zona. De la mateixa manera, trobem el jaciment de l'Arsenal, a les

proximitats del barranquet de Soler, i el del Salt, al costat de la font que hi trobem en l'actualitat.

Tots aquests llocs se situen en vessants suaus de la solana de la vall constituïda per la capçalera del riu d'Alcoi. Aquesta falda està orientada cap el sud-est i protegida dels vents del nord; es tracta d'una orientació característica del poblament de l'àrea de muntanya, que busca el benefici de la màxima insolació i protecció dels vents. Les diferències termomètriques i d'humitat són força sensibles entre els vessants de solana i d'ombria i condicionen el creixement vegetatiu i, per tant, les possibilitats de conreu.

En resum, les pautes de localització del poblament romà mostren unes característiques comunes que al mateix temps són les que han seguit les poblacions camperoles d'aquestes contrades durant llargues seqüències de temps, atribuïbles a una adaptació secular al paisatge natural de la muntanya mediterrània. Les comunitats camperoles devien buscar un aprofitament intensiu i coherent dels dominis de vessant i de les valls, on se situen les terres més aprofitables per al conreu, a causa del menor grau de pendent i de la disponibilitat d'aigua.

Pel que fa a la distribució dels llocs coneguts, també sembla que trobem alguns trets de regularitat. Els quatre punts coneguts se situen a unes distàncies semblants, cap als 700-1000 metres, i tenen una disposició longitudinal que segueix l'eix de la vall. La distribució al llarg de l'eix de la vall és lògica si tenim en compte que és en aquesta part baixa de les faldes muntanyenques on es troben les terres de conreu. No obstant això, l'existència d'una certa regularitat en la distància que separa els jaciments ens du a pensar en la possible existència d'un parcel·lari ordenat o, almenys, en una possible organització del paisatge agrari de forma coherent.

Normalment, les parcel·lacions d'època romana més fàcilment reconeixibles són les centuriacions en forma d'escaquer o *perticae*, ja que la seua morfologia en retícula regular es fossilitza a les parcel·lacions posteriors i han deixat traçats observables en l'actualitat. Les centuriacions solen abastar àmplies extensions de terrenys, generalment planures situades a l'entorn d'un aglomeració urbana o un nucli de població important i sovint són degudes a la necessitat de fer el repartiment dels camps a un important nombre de propietaris. No és el cas de l'àrea d'estudi, on ni hi ha àmplies àrees de camps de conreu en planura ni hi ha una ciutat que ordenara l'entorn. D'aquesta manera, les possibles parcel·lacions i l'articulació del paisatge agrari degué seguir altres models.

Si s'ha de jutjar per les evidències del poblament romà, podem proposar un estructura alternativa, però únicament a tall d'hipòtesi, atès l'estat actual de la investigació romana a l'àrea. La existència d'un nucli rural d'una certa importància com és la *villa* de l'Horta Major permet suposar que devia articular una gran propietat. D'aquesta manera, la major part de les terres de conreu del seu entorn, les faldes de Mariola, devien formar el seu *fundus* o territori propietat de la *villa*. Per la seua banda, els vestigis d'altres

nuclis d'hàbitat de menor importància podrien interpretar-se com petites granges o caserius que degueren articular lots de terra més petits, possibles explotacions de caràcter familiar. Aquestes parcel·les possiblement formaven part del *fundus* de l'Horta Major, que devien ser llogades a camperols que devien tenir la tinença de la terra. La proximitat al nucli de l'Horta Major permet suposar que devien explotar terrenys integrats en una única propietat, i el fet que entre les deixalles de l'Arsenal aparega un bon nombre de peces de vaixel·la fina, ens permet suposar que foren assentaments de camperols independents, encara que no es pot descartar que es tractara de mà d'obra servil instal·lada en llogarets dispersos.

Aquesta forma d'articulació del camp és deduïble únicament de les evidències arqueològiques, que en si mateix són molt escasses, sense que hi haja possibilitat d'emprar cap altra font d'informació. Malgrat tot, la distribució dels nuclis d'habitació ens mostra clarament una compartimentació dels terrenys de la zona en lots o propietats d'extensió reduïda, possiblement a causa del seu cultiu en règim intensiu, on tal volta s'empraren sistemes de regadiu, si considerem la proximitat dels punts d'aigua.

És difícil valorar quin és l'origen i l'evolució històrica d'aquest model de poblament. Els vestigis ací estudiats corresponen al poblament d'època imperial establert des de l'època d'August, i principalment a partir del canvi d'era, moment en què es deixen sentir els efectes de la reorganització del territori, que segueix les pautes d'ordenació romana (Tarradell, 1988). No obstant això, el poblament generat no degué ser fruit d'un establiment sobtat de pobladors, més aviat creiem que va ser resultat d'una adequació secular de les formes d'ordenament ibèriques, que van anar adaptant-se als nous models generats amb el procés de romanització. Caldrà, doncs, aproximar-nos als precedents immediats de l'organització del poblament ibèric per a reconèixer els processos i la dinàmica d'ocupació d'aquestes terres.

El primer contacte de les poblacions ibèriques amb Roma es produeix amb motiu de la Segona Guerra Púnica o immediatament després. Aquests fets van produir importants trasbalsos en l'estructura del poblament, principalment la fi de la Serreta, la capital del territori (Olcina i al., 1998; 2000). Amb l'abandonament de la ciutat es degué arruïnar el model de poblament i l'estructura del territori organitzada entorn de la capital, encara que no va significar un abandonament massiu dels pobles i llogarets ibèrics. L'arqueologia ens permet entreveure la pervivència d'un bon nombre de llocs d'hàbitat, però estructurats a partir d'un model d'assentament distint (Grau Mira, 2002).

Es coneix molt poc què va passar amb el poblament dels segles II-I aC, durant el període ibèric final, ja que a penes s'han realitzat excavacions arqueològiques en jaciments d'aquest període. La informació proporcionada pels materials de prospecció i treballs de revisió dels assentaments coneguts ens permet proposar la continuïtat de la major part dels *oppida* o nuclis dominants de l'entorn,

mentre que va accentuant-se l'ocupació de la planura a partir del desplaçament de població assentada als nuclis d'altura (Grau Mira, e.p.). En un primer moment sembla que una de les zones més intensament ocupades va ser les planures pròximes a la Serreta, on es degueren instal·lar els camperols després de l'abandonament del nucli d'altura. Al sector de les Punes, per on es devia estendre el territori explotat per la Serreta, s'ha documentat un bon nombre de caserius d'època ibèrica final, alguns amb continuïtat en època imperial (Martí i Mata, 1992).

Pel que fa a la vall alta del riu d'Alcoi, es va produir una continuïtat de la població ibèrica a l'*oppidum* o nucli d'altura del Castellar, que continua habitat al llarg del període romà. Quant a l'ocupació de planura, la documentació mostra un desenvolupament lleugerament posterior al mencionat de l'àrea de les Punes, pròxima a la Serreta. Als entorns d'Alcoi, a banda de la possible continuïtat de l'Horta Major, les dades més antigues d'un assentament romà són les ara presentades de l'abocador de l'Arsenal, amb una cronologia a cavall del canvi d'era i amb un registre material fortament emparentat amb la cultura ibèrica tradicional de la zona. Posteriorment, a partir del segle II dC, s'hi observa el desenvolupament del poblament romà, com ara en les principals troballes de l'Horta Major i en altres vestigis de la zona d'estudi.

En resum, el poblament romà a la zona d'Alcoi té un caràcter marcadament rural i està articulat a partir de nuclis de dimensions reduïdes, on queda palesa la continuïtat de les formes d'ocupació hereves del poblament ibèric. Durant l'època imperial no existeix a l'àrea d'estudi un assentament de tipus urbà que articulera l'entorn amb funcions de centre polític. De fet, tot l'àmbit comarcal es va caracteritzar per ser un àmbit rural, sense ciutats que ordenaren el territori i que foren un focus important de poblament. Les ciutats més properes les trobem lluny de les comarques de l'Alcoià i del Comtat. En concret, el municipi de *Saitabis* (Xàtiva) se'n situa 30 quilòmetres al nord, *Dianium* (Dénia) se'n localitza també a 30 quilòmetres cap a l'est, el municipi de la Vila Joiosa a uns 35 quilòmetres i *Lucentum* (Alacant) a uns 40 quilòmetres cap al sud. D'aquesta manera, les comarques muntanyenques de l'Alcoià i del Comtat es troben equidistants als nuclis urbans del sud del País Valencià i formen una perifèria allunyada i marginal respecte als principals eixos de poblament d'època romana, els quals es troben a la costa i a la vall del Vinalopó.

Aquestes contrades es degueren organitzar com a àrees agrícoles d'algunes propietats de grans i petites dimensions, com les que aquí hem analitzat. Possiblement, la feblesa d'aquest poblament degué estar motivada, entre altres raons, pels seculars problemes d'incomunicació de l'àrea muntanyenca de l'Alcoià i del Comtat, que dificultarien l'establiment d'un model territorial típicament romà, basat en ciutats ben comunicades per vies de comunicació ràpides i còmodes (Grau Mira, e.p.). En contraposició, en aquesta àrea es degueren mantenir formes tradicionals

d'ocupació del territori que donarien com a resultat un poblament romà força diferent al dels entorns de les ciutats pròximes.

NOTES

- 1 Per al coneixement detallat de l'Alcoi fundacional i dels precedents immediats remetem als treballs de J. Torró (1984; 1992).
- 2 Des d'aquestes planes volem mostrar el nostre agraïment a Oretó García per posar a la nostra disposició tota la documentació dels treballs d'excavació; la major part de la informació sobre l'excavació vessada en aquest treball està basada en l'informe preliminar lliurat per l'arqueòloga al Servei d'Arqueologia i Etnologia de la Conselleria de Cultura. Igualment volem agrair als responsables del Museu Arqueològic Municipal Camil Visado Moltó les facilitats a l'hora d'accedir als materials i a tota la documentació referent al jaciment de l'Arsenal i als altres vestigis romans d'Alcoi depositats en aquesta institució.
- 3 Aquestes troballes han sigut objecte de nombrosos estudis als quals remetem (Visado, 1947; 1959; Llobregat, 1984; Abad, 1984; 2000; Vicent, 1988-89) per a un coneixement acurat de les restes. En aquest treball únicament ens referirem als trets destacats del jaciment.
- 4 Amb aquesta data més antiga l'autor també relaciona el monument funerari (González Villaescusa, 2001, 296).
- 5 En aquests jaciments citats es podria afegir un possible hàbitat que s'associaria a l'enterrament localitzat a la carretera del Molinar, però que no incloem a aquest treball es pot associar per la seua cronologia tardana. Es tracta d'una troballa coneguda des de fa molt anys, recollida per C. Visado (1959) i estudiada recentment per González Villaescusa (2001, 276), que està formada per un crani acompanyat d'una fíbula i una punta de fletxa.

BIBLIOGRAFIA

- ABAD CASAL, L. (1984). Romanización. *Alcoy. Prehistoria y Arqueología. Cien años de investigación*: 259-276. Alcoi.
- ABAD CASAL, L. (2000). L'Horta Major. *Catàleg Museu Arqueològic Municipal Camil Visedo Moltó*: 121-124. Alcoi
- ALMAGRO-GORBEA, M. (1982). El monumento de Alcoy: aportación preliminar a la arquitectura funeraria ibérica. *Trabajos de Prehistoria*, 39: 161-210.
- AURA TORTOSA, J.E. (2000). Erudits, col·leccionistes i arqueòlegs. Història de la investigació (1884-1999). *Catàleg. Museu Arqueològic Municipal Camil Visedo Moltó*: 23-55. Alcoi
- AZUAR RUIZ, R. (1989). *Denia Islàmica. Arqueología y poblamiento*. Instituto de Cultura "Gil-Albert". Alacant.
- BONET, H. (1995). *El Tossal de Sant Miquel de Lliria. La antigua Edeta y su territorio*. València.
- FAUS BARBERÁ, J., ARAGONÉS, V., FAUS CARDONA, J. i PLA, R. (1987). *Un catálogo de yacimientos de la montaña alicantina*. Alcoi.
- FERNÁNDEZ DIAZ, A. (1998). Sobre unas terracotas romanas del Museo de Alcoi. *Recerques del Museu d'Alcoi*, 7: 181-190.
- GIL-MASCARELL, M. (1975). Sobre las cuevas ibéricas del País Valenciano. Materiales y problemas. *Papeles del Laboratorio de Arqueología de Valencia*, 11: 281-332.
- GONZÁLEZ VILLAESCUSA, R. (2001). *El mundo funerario romano en el País Valenciano. Monumentos funerarios y sepulturas entre los siglos I. de C.-VII d. de C.* Madrid-Alicante.
- GRAU MIRA, I. (1996a). La Romanización. En *Historia de L'Alcoià, el Comtat y la Foia de Castalla*, vol. I: 145-156. Alacant.
- GRAU MIRA, I. (1996b). El Bajo Imperio. En *Historia de L'Alcoià, el Comtat y la Foia de Castalla*, vol. I: 156-167. Alacant.
- GRAU MIRA, I. (2000). El Cabeçó de Mariola. *Catàleg. Museu Arqueològic Municipal Camil Visedo Moltó*: 117-120. Alcoi.
- GRAU MIRA, I. (2002). *La organización del territorio en el área central de la Contestania Ibérica*. Alicante.
- GRAU MIRA, I. (e.p.). Continuidad y cambio en la trama urbana del *Conventus Carthaginensis* durante el proceso de romanización. *Anales de la Universidad de Murcia*, nº16. Murcia.
- GRAU, I. i MORATALLA, J. (1998). *El Poblamiento de época ibérica en el Alto Vinalopó*. Villena.
- JUAN MOLTÓ, J. (1987-88). El conjunt de terracotes votives del santuari ibèric de La Serreta (Alcoi, Cocentaina, Penàguila). *Saguntum-PLAV*, 21: 295-329.
- LLOBREGAT, E. (1972). *Contestania Ibérica*. Instituto de Estudios Alicantinos. Alacant.
- LLOBREGAT, E. (1977). Enterramientos de época tardía en Cocentaina, Alicante. En *Segovia y la Arqueología Romana*: 257-264. Barcelona.
- LLOBREGAT, E. (1984). Iberización. *Alcoy. Prehistoria y Arqueología. Cien años de investigación*: 231-258. Alcoi.
- LLOBREGAT CONESA, E. A., CORTELL PÉREZ, E., JUAN MOLTÓ, J. i SEGURA MARTÍ, J. M. (1992). El urbanismo ibérico en La Serreta. *Recerques del Museu d'Alcoi*, 1: 37-70.
- MARTÍ BONAFÉ, M. A. i MATA PARREÑO, C. (1992). Cerámicas de tipo fenicio occidental en las comarcas de L'Alcoià y El Comtat (Alacant). *Saguntum-PLAV*, 25: 103-117.
- OLCINA DOMÉNECH, M. i PÉREZ JIMÉNEZ, R. (1998). *La ciudad Ibero-romana de Lucentum (El Tossal de Manises, Alicante). Introducción a la investigación del yacimiento arqueológico y su recuperación como espacio público*. Alacant.
- OLCINA DOMÉNECH, M., GRAU MIRA, I., MOLTÓ GISBERT, S., REIG SEGUÍ, C., SALA SELLÉS, F. i SEGURA MARTÍ, J. M. (1998). Nuevas aportaciones a la evolución de la ciudad ibérica: el caso de La Serreta. *Congreso Internacional Los Iberos, Príncipes de Occidente (Barcelona, marzo 1998)*: 35-46. Barcelona.
- OLCINA DOMÉNECH, M., GRAU MIRA, I. i MOLTÓ GISBERT, S. (2000). El sector I de la Serreta: noves perspectives al voltant de l'ocupació de l'assentament. *Recerques del Museu d'Alcoi*, 9: 119-144.
- POVEDA NAVARRO, A. M. (1996). El Monastil: Del Oppidum ibérico a la Civitas Hispanorromana de Elo,

en *XXII Congreso Nacional de Arqueología (Elche, 1995)*: 415-426. Elx.

RAMALLO, S. F. (1993). "La monumentalización de los santuarios ibéricos en época tardorepublicana". *Rivista di Antichità II*, 1: 117-144.

RAMALLO, S. F., NOGUERA, J. M. i BROTONS, F. (1998). El Cerro de los Santos y la monumentalización de los santuarios ibéricos tardíos. *Revista de Estudios Ibéricos*, 3: 11-69.

RUIZ RODRÍGUEZ, A. (1998). Els ibers i el seu espai, en *ELS IBERS. Prínceps d'occident, 1998, Catàleg de l'exposició*: 77-94. Barcelona.

TARRADELL, M. (1988). Prehistòria i Antiguitat, *Història del País Valencià*, I: 29-223. Barcelona.

TORRÓ, J. (1984). Arqueología medieval de Alcoi y su entorno. *Alcoi. Prehistoria y Arqueología. Cien años de investigación*: 277-309. Alcoi.

TORRÓ, J. (1992). *La formació d'un espai feudal. Alcoi de 1245 a 1305*. València.

VICENS PETIT, J. (1988-89). Estudio arqueológico del Barranc del Sint (Alcoy). *Lucentum*, VII-VIII: 57-78.

VISEDO MOLTÓ, C. (1922a). *Excavaciones en el monte La Serreta, próximo a Alcoy*. Memorias de la Junta Superior de Excavaciones y Antigüedades, 41. Madrid.

VISEDO MOLTÓ, C. (1922b). *Excavaciones en el monte La Serreta, próximo a Alcoy*. Memorias de la Junta Superior de Excavaciones y Antigüedades, 45. Madrid.

VISEDO MOLTÓ, C. (1923). *Excavaciones en el monte La Serreta, próximo a Alcoy*. Memorias de la Junta Superior de Excavaciones y Antigüedades. 56. Madrid.

VISEDO MOLTÓ, C. (1947). Restos de una necrópolis romana en Alcoi. *Crónica del II Congreso de Arqueología del Sudeste Español (Albacete, 1946)*: 325-328. Albacete. pp. 325-328.

VISEDO MOLTÓ, C. (1959). *Alcoy. Geología. Prehistoria*. Inst. Alcoyano de Cultura "Andrés Sempere". Alcoi.