

Els materials mesolítics de la Cova del Mas del Gelat (Alcoi, l'Alcoià, Alacant)

C. MIRET I ESTRUCH*; J. V. MORALES PÉREZ*; M. PÉREZ RIPOLL*;
O. GARCÍA PUCHOL*; J. E. AURA TORTOSA*

El jaciment arqueològic de la Cova del Mas del Gelat (Alcoi, Alacant) és conegut des de fa més de trenta anys. L'estudi del sílex i de les restes faunístiques recuperades al jaciment confirmen l'existència d'un nivell mesolític. Els utensilis lítics són tècnicament semblants als d'altres estacions de la regió, i també la fauna ens ofereix informació relacionada amb la seua cronologia holocènica, evidències que amplien la nostra informació sobre el complex cultural mesolític regional.

Paraules clau: Holocé. Materials mesolítics. Restes de fauna. País Valencià.

El yacimiento arqueológico de la Cova del Mas del Gelat (Alcoi, Alacant) es conocido desde hace más de treinta años. El estudio del sílex y los restos de fauna recuperados en el yacimiento, confirman la existencia de un nivel mesolítico. Los útiles líticos son técnicamente semejantes a los de otras estaciones de la región, y también la fauna nos ofrece información relacionada con su cronología holocénica, evidencias que amplían nuestra información sobre el complejo cultural mesolítico regional.

Palabras clave: Holoceno. Materiales mesolíticos. Restos de fauna. País Valencià.

The Mesolithic materials of the Cova del Mas del Gelat (Alcoi, l'Alcoià, Alacant)

The archaeological site of the Cova del Mas del Gelat in Alcoi (Alacant, Spain) has been known for more than thirty years. The study of flint and faunal remains recovered at the site give us a cultural horizon similar to other Mesolithic sites of the region. We are dealing with lithic tools that are technically close to those from other sites of the Valencian Central region. Faunal remains offer us an interesting information related to their Holocene chronologies as well. Furthermore, all these new pieces of evidence and the preliminary results give us some more information about the regional trend of these Mesolithic cultural complexes.

Key words: Holocene. Mesolithic artifacts. Faunal remains. Valencia Region.

El jaciment arqueològic de la cova del Mas del Gelat és conegut des dels anys setanta del segle XX, encara que la major part de la documentació procedeix d'una intervenció puntual. En l'ajustat informe redactat per M.^a Dolores Asquerino (1977), aleshores directora del Museu Arqueològic Municipal d'Alcoi, es descriu la recuperació de materials superficials i la conservació d'un testimoni de poc més d'1 m² de terres argiloses i enterrossades que englobaven restes de fauna i sílex. En l'origen del descobriment està el tancament d'una part de l'abric amb la finalitat de destinar-lo a magatzem de les ferramentes emprades pel Ministeri d'Obres Públiques en la realització de sondeigs previs a la construcció d'una presa. Com a conseqüència d'aquestes obres, va quedar exposat un testimoni de terres negres i amb abundant matèria orgànica, adossat a la paret de la cavitat en el seu extrem NW. Amb posterioritat a aquesta recollida superficial, s'han incorporat alguns materials procedents de diverses parts del talús –possiblement derivats del desmantellament del testimoni esmentat– i que han sigut recollits, fonamentalment, per

Josep M. Segura Martí i Eduard Faus. Aquestes sèries són semblants a les obtingudes en els treballs de 1977, tant per la seua escassetat com per les seues característiques físiques –pàtines i termoalteracions en el sílex i bioalteracions en les restes de fauna–, per les espècies animals identificades i pels trets tecnopològics que mostren les indústries de pedra tallada.

La sèrie d'indústria lítica recuperada en 1977 fou descrita per un de nosaltres amb la denominació de *cova del Mas de Gelard*, tot sent la denominació referenciada en l'informe citat més amunt, identificant les peces descrites: un trapezi, un gratador en extrem de fulla, ascles i fulles amb retocs, tot destacant una d'elles amb retoc bifacial i cobertor (Asquerino, 1977). Una primera avaluació del material concloué amb el reconeixement d'una ocupació relacionada amb l'Epipaleolític, amb arguments similars als utilitzats en aquell moment per al proper Abric de la Falguera, acabat de descobrir (Aura, 1983 i 1984).

Finalment, hi ha una data per a un jaciment denominat *Mas de Cielart* (Alcoi): SUA-2069 8900 +1300/ -1100 BP, per al qual s'indica *indústria geomètrica* (Gusi i Olària, 1995: 136). Possiblement, es tracta del mateix jaciment que en la bibliografia apareix sota la doble denominació adés referida.

* Dept. de Prehistòria i Arqueologia. Universitat de València
Avda. Blasco Ibañez, 28. 46010 – València

1. L'INDRET I EL SEU CONTEXT ARQUEOLÒGIC

El jaciment se situa en la partida de les Llacunes, algun metre per davall de la cota dels 800 m d'altitud i en el marge dret del riu Polop. Es tracta d'una cresta calcària de materials cretàcics i paleògens intensament plegats i tallats per la incisió del Polop fins a configurar un front de 30-35 m de longitud, en el qual s'obri una cavitat d'uns 16 m de longitud, 8 m de profunditat i uns altres tants d'alçària màximes, tot prenent com a referència l'actual camí (fig. 1). Un mantell estalagmític, en forma de grada adossada en pendent en la part occidental, estableix una certa divisió de l'àrea interior, que resta a cobert per la visera; en aquesta grada es conserven rastres de surgències d'aigua, actualment ocasionals.

L'entorn del jaciment acumula una llarga llista de treballs que comprenen tant la prospecció com l'excavació. Una de les primeres referències sobre materials del Barxell-Polop es troba en el treball dedicat per L. Pericot (1946) al Paleolític a Alcoi; publicació que coincideix amb el descobriment realitzat per J. Faus Cardona de materials atribuïts al Paleolític mitjà en el vessant proper de la Cova dels Canalons.

Ja hem argumentat en una altra ocasió que el treball de J. Faus Cardona i el seu equip de col·laboradors ha de ser considerat la primera prospecció organitzada al voltant d'un objectiu central: la recerca d'evidències de la primera presència humana al Barxell-Polop (García i Aura, 2006). El seu inici connecta amb la identificació de la Cova dels Canalons, amb el descobriment de l'Abric del Pastor per part de M. Brotóns Jordà en 1951 i, sobretot, amb la identificació en 1959 d'un important jaciment mosterià en l'abric travertínic del Salt (Segura i Cortell, 1984).

Tot reprenent l'activitat de J. Faus Cardona i el seu equip, cal destacar que les prospeccions realitzades al llarg de diverses dècades permeteren recuperar milers de restes



Figura 1. Cova del Mas del Gelat.

lítiques, associades en alguns casos a fragments de ceràmica prehistòrica, ceràmica a torn i, en comptades ocasions, a escasses restes de fauna i malacofauna (García Puchol, 1995). Els conjunts més nombrosos podrien vincular-se a àrees d'aprovisionament de primeres matèries en les quals també es duen a terme activitats de talla (Aragonés *et al.*, 1978; Faus Barberá *et al.*, 1987). La presència de preformes i nuclis de talla centrípeta o l'escàs nombre d'utensilis completament conformats balanceja el seu punt d'arrancada tecnològic i cronològic fins al Paleolític mitjà, encara que com a àrees d'aprovisionament han sigut utilitzades en diferents èpoques: durant el Neolític final, l'Edat del Bronze i l'època històrica (García Puchol i Aura, 2006). Puntualment, s'han identificat materials del Paleolític superior (Iturbe i CEC, 1982) i quelcom de semblant pot dir-se sobre l'Epipaleolític, rastrejat a través d'algun geomètric (García Puchol, 1995).

2. MATERIAL LÍTIC

El reduït lot de material lític que tot seguit passem a estudiar es compon bàsicament de dos grups ben diferenciats i de diversa consideració. Per una banda, disposem d'una sèrie de materials provinents de recollides superficials escalonades entre els anys 1972 i 1987. Per una altra banda, la part quantitativament més important prové d'una intervenció arqueològica duta a terme pel Museu Arqueològic d'Alcoi el 26 de febrer de 1977 sota la direcció de María Dolores Asquerino i encaminada sobretot a la neteja d'una zona del jaciment afectada per l'obertura d'una pista forestal.

Hem preferit mantenir en el cas del material lític una anàlisi diferenciada dels dos conjunts (fig. 2). Aquesta tria respon a criteris metodològics i es veu palesament confirmada per les característiques tafonòmiques (semblança en la patina i en els encrostaments) d'ambdues col·leccions.

Com en la figura 2, presentarem els resultats segons les característiques tecnològiques i mètriques dels suports (ascles, fulles i nuclis), tot introduint unes breus notes en

	Cala Museu	Altres recollides
Ascles sense retocar	66	31
Ascles retocades	27	21
Fulles sense retocar	7	3
Fulles retocades	3	4
Nuclis	9	4
Resquills	8	0
Total	120	59

Figura 2. Descompte dels suports d'ambdues col·leccions de la Cova del Mas del Gelat.

relació amb les primeres matèries. Solament farem esment d'eines metodològiques com la "cadena operativa" en comentar les estratègies d'aprovisionament i els models de gestió nuclear i, pel que fa a la tipologia, només serà abordada en els seus trets fonamentals. Altres materials, com els ceràmics, són sens dubte marginals i no requereixen molt més que una simple al·lusió.

A causa de la manca de suficiència estadística de la sèrie i al llast innecessari que comporta presentar les valoracions quantitatives, hem decidit ometre una bona part de l'aparell de quadres que remet a les categories mètriques i tecnològiques.

2.1 Les primeres matèries

Hem realitzat una succinta avaluació macroscòpica de les primeres matèries utilitzades en la talla de la indústria lítica. Les limitacions d'aquesta estimació són més que evidents tant pel que fa al mètode com pel que fa a l'estat del material, ja que l'elevat índex de descilficació (33,6% en la cala del Museu i 15,1 en les altres recollides) i les nombroses alteracions tèrmiques (61,2% i 13,2% respectivament) impedeixen en la majoria dels casos una correcta visualització dels trets litològics. Malgrat tot, s'han pogut aïllar almenys quatre recursos lítics ben caracteritzats per les propostes de disponibilitat litològica regional (Menargues, 1994; Tiffagom, 2006). Tots quatre provenen d'afloraments propers a l'àrea immediata al jaciment i es podrien titllar de recursos aprovisionats localment, tendència que s'aferma en la zona a partir de l'Holocè i que hem pogut comprovar en la Unitat 3 (Mesolític d'osques i denticulats) de les coves de Santa Maira (Castell de Castells, Marina Alta) (Miret, 2006). A la capçalera del Polop es disposa, a més, d'una variada oferta de recursos cilicis oligocènics de qualitat (Menargues, 1994; García i Aura, 2006).

- La varietat A.4 és un tipus criptocristal·lí oligocènic, de gra molt fi, color blanc opac i de textura molt homogènia. La seua procedència exacta es desconeix.

- La varietat A.5 es correspon amb el grup de sílex melats criptocristal·lins oligocènics de la capçalera del riu d'Alcoi. És el recurs de millor qualitat i de gra més fi.

- La varietat A.7 és un sílex que oscil·la entre les tonalitats verda i marró semiopaques. Com comenta Tiffagom (2006), podria encobrir una certa diversitat de recursos. La textura és llisa i el gra bastant fi. És certament un tipus que es difícil de definir, però que es localitza a la zona de la capçalera de la vall del Polop.

- La varietat A.8 és molt semblant a la varietat A.4, però es diferencia fonamentalment per la presència de vetes d'altres colors sense que això sembla alterar la seua composició granulomètrica. No està gens clar, per tant, quina significació pot revestir aquest fet. Els seus afloraments o els indrets d'aprovisionament deuen situar-se igualment en la capçalera del Polop.

Com pot comprovar-se en la figura 3, la majoria dels productes de talla i nuclears, a excepció de l'ample marge d'indeterminació, es compon de les varietats A.5 i A.7.

Proposta litològica	Matèries Primeres				Nuclis
	Ascles		Fulles		
	No retocades	Retocades	No retocades	Retocades	
A.4	0	1	0	0	0
	2	1	0	0	0
A.5	5	4	1	0	0
	1	5	1	1	1
A.7	3	5	1	3	0
	6	3	1	0	2
A.8	0	0	1	0	0
	1	3	0	0	0
Sense identificar	58	16	4	0	9
	21	10	1	3	1
Total	66	26	7	3	9
	31	22	3	4	4

Figura 3. Distribució de les primeres matèries per suports. Els materials de la cala del Museu ombrejats.

L'aptitud de la primera de les dues en els processos de manufactura lítica està a bastament contrastada pel seu ampli ús arreu de la zona central valenciana, però no observem un comportament certament decantat envers el retoc o la talla laminar, i podem dir el mateix al respecte d'A.7, però és cert que no es pot pouar molt més d'una mostra tan exigua de materials.

2.2 Suports asclars

En l'apartat metrològic s'ha fet ús d'un sistema de modulació per intervals de 10 mil·límetres i s'han realitzat mitjanes. És difícil extraure'n dades suficientment diagnòstiques, però sí que poden assenyalar-se un parell de característiques genèriques. La majoria de les peces se situen tant en longitud com en amplària entre els intervals de 10-30 mm. Els gruixos no superen mai els 10 mm. Els eixos de màxima amplària i de màxim gruix es configuren generalment al voltant dels sectors medials de les peces.

Tot plegat, ens indica la presència d'una indústria de reduïdes dimensions i no gaire abundant. És evident que la grandària està en relació amb les limitacions de disponibilitat de primeres matèries, però en altres casos hem pogut comprovar que la recerca de suports asclars més grans o *trapus* és perfectament compatible amb un model d'aprofitament estrictament local de primeres matèries, tot fent ús sobretot d'altres recursos més accessibles i abundants, com les calcàries a les coves de Santa Maira (Aura *et al.*, 2006; Miret, 2006). És possible que la mostra de recollides superficials pugui estar esbiaixada en contra de la presència d'altres recursos lítics que no siguin sílex, però no creiem que la cala practicada pel Museu presente la mateixa anomalia, si més no al mateix nivell.

La quantificació dels elements avaluadors dels impactes de la talla (cons, bulbs, ones, etc.) pressuposen l'ús de percussors durs, probablement esmerçats en una modalitat de talla directa.

La presència o no de cotnes relictos de còrtex ens indica que la majoria d'ascles són de segon ordre (31,6% a la

cala del Museu i 26,9% en la resta de les recollides) o de tercer ordre d'extracció (47,5% i 47,6% respectivament), tant en suports bruts com en retocats. Les ascles de primer ordre estricte (amb taló cortical) o de primer ordre (amb taló no cortical) són més aviat escasses (només un 1,6% i 11,1% respectivament), cosa que deu indicar que les tasques d'inici d'exploració o de decorticació del nucli no s'efectuaven previsiblement en el jaciment o en l'àrea prospectada. Els còrtexs són majoritàriament frescs, mentre que els neocòrtexs, conseqüència de redeposicions o els fluvials afectats per processos erosius més enèrgics, són purament testimonials. Açò advocaria novament en favor del model d'exploració dels afloraments primaris propers al jaciment, però no en el jaciment.

Els productes de condicionament del nucli són relativament escassos. La majoria es vinculen a gestos de revitalització dels fronts del nucli (fronts longitudinals) i pocs indiquen un canvi de direcció de l'exploració (fronts transversals). Finalment, les crestes, tauletes de revifada o extraccions de recinratge del plànol de percussió són també força escasses. Aquesta mancança de productes de condicionament l'hem vinculada en el cas de la Unitat 3 de Santa Maira al descens dels índexs laminars i al predomini d'una talla centrípeta o d'exploració de la superfície del nucli (Miret, 2006).

Encara que des del punt de vista metodològic no estan molt ben caracteritzats (Baena, 1998), hem decidit avaluar un seguit d'atributs com el nombre d'arestes, la direcció dels negatius de talla o de les creus de convergència de les arestes. En general, la lectura dels resultats reitera el predomini de la talla asclar (direcció de negatius que trenquen amb l'eix de talla principal, per exemple), encara que el component laminar no n'està absent, tal com veurem en parlar de les làmines.

El capítol de fractures està fortament basculat cap a les d'origen tèrmic (cúpules, majoritàriament) en la mostra de la cala del Museu. El nombre de fractures de qualsevol tipus en els materials de superfície és considerablement més baix. Açò pot resultar contradictori, però no tractarem d'extraure conclusions precipitades a partir d'aquestes mostres.

Els defectes de talla principals s'ajusten bastant bé a la tècnica de talla directa amb percussor dur, amb una bona representació dels Siret o de les torsions. Les ascles amb reflexió distal també són comunes i es vinculen a la pèrdua de control sobre l'obertura de l'angle d'intersecció entre el plànol de percussió i el plànol de talla (6,6% en la cala del Museu i 15,8% en les altres recollides). Els sobrepassats distals són, tanmateix, absents, i açò ha de relacionar-se amb l'escassetat de nuclis de làmines i de talla laminar en general.

Pel que fa als talons, tant els tipus com les superfícies són predominantment llisos en ascles brutes o retocades (16,6% i 25,3% respectivament segons la mostra). Els matxucats tenen alguna representativitat, mentre que els díedres, facetats o puntiformes són gairebé negligibles. La

morfologia talonar és majoritàriament poligonal, pròpia d'ascles, mentre que la lineal o la sinuosa, més característiques dels suports laminars, és més estranya. La situació de l'impacte, l'angle o els atributs mètrics talonars no afegeixen molta més informació.

Per acabar, només disposem de 8 resquills de sílex (eix major < 10 mm) de la sèrie provinent de la cala del Museu. Com és sabut, els resquills són un bon indicador de les tasques de talla o retoc, però en aquest cas el seu nombre sembla massa dependent de les tècniques d'excavació i de prospecció.

2.3 Suports laminars

Si prenem conjuntament suports laminars bruts i retocats, el percentatge de làmines entre els materials de la cala del Museu és del 9,3%, mentre que el de les altres recollides és del 3,6%. El component laminar és, doncs, bastant baix, i això és encara més cridaner quan el fenomen es fa extensible a les làmines o microlàmines retocades, objecte de modificació constant en conjunts microlaminars (Aura, 2001), però pràcticament absents en el cas que tractem.

Hem fixat el límit entre làmina i microlàmina en els 8 mm (Roman, 2004). Tot i això, només se n'han pogut registrar dos exemplars, cosa que sembla confirmar una orientació més aviat cap a l'obtenció de suports mètricament laminars. La manca d'utilatge típic sobre microlàmina (microlàmines i puntes de dors, per exemple) podria justificar aquesta estratègia de talla. En l'apartat tipològic i en les conclusions reprendrem la qüestió.

Les fulles amb una sola aresta com a guia activa de l'eix de talla són lleugerament més abundants. Trobar dues o tres arestes és menys freqüent, per la qual cosa les seccions tendeixen a ser més triangulars que trapezoidals.

Les vores laterals es distribueixen entre les delineades convergentment i les irregulars, mentre que la regularitat és més aviat dolenta si atenem als criteris més sovint utilitzats per tal de diferenciar entre les diferents tècniques emprades en l'extracció de làmines (Gallet, 1998).

Els perfils estan ben repartits entre totes les categories (rectes, convexos, còncavos i torsos), així que no es pot dir molt més sobre això mentre no s'amplie la mostra. De la posició de les fractures o dels accidents de talla també es requereix un nombre d'efectius més elevat per tal d'entreveure un patró.

Una bona part de les fulles de la mostra de la cala del Museu presenta restes de còrtex i, per tant, formen part de les fases inicials de talla (5 sense retocar i una retocada). Aquesta dada no s'adiu excessivament amb els ordres d'extracció de les ascles, per bé que les làmines de plena explotació també estan representades.

La tipologia dels talons segueix en bona part allò que ja s'ha dit adés en parlar de les ascles, és a dir, predomini dels talons llisos, sense preparació ni abrasions de cornisa. Tot resta pendent, doncs, de l'ampliació de la mostra per tal de contrastar aquests resultats necessàriament orientadors i provisionals.

2.4 Tipologia dels suports retocats

En l'estudi del material retocat s'han tingut en compte, potser amb zel excessiu, un seguit de peces amb retocs marginals o simples, tant directes com inversos, i de delineació discontinua. Creiem que són deguts a processos tafonòmics que han comportat un cert estrès mecànic, sobretot i com és lògic per a la sèrie superficial. No és descartable, però, que pugua tractar-se de retocs d'ús.

Per altra banda, i com ja poguérem comprovar en la Unitat 3 de Santa Maira (MM-D) (Miret, 2006), és necessari ampliar o matisar la llista tipològica de Fortea (1973), sobretot en el grup d'ascles i fragments d'ascles retocats (fig. 4). Ací solament pararem esment en el mode del retoc (el simple recau en l'apartat de diversos mecànics).

La presència tan diagnòstica d'utensilis sobre suports nuclears reciclats (fig. 5), o la troballa d'un trapezi sobre làmina amb un costat còncau (fig.6: 15.157), amb "piquant" trièdric, podria confirmar aquesta atribució cronològica. Tot i que en el Neolític avançat també se'n documenten (García Puchol, 2005), l'absència de fauna domèstica o la migradesa del registre ceràmic (únicament 2 fragments a mà, força rodats, recollits en superfície) corroborarien el marc tecnocultural.

De moment no és possible identificar estratègies de selecció de suports destinats al retoc i només podem dir que els retocats se situen majoritàriament dins de l'interval de variabilitat dels no retocats (entre els 10 i els 20 mil·límetres).

Ara bé, la presència d'un burí sobre truncament retocat oblic (fig. 6: 42/01-3) de la col·lecció superficial de la Cova del Mas del Gelat és discordant amb els perfils industrials mesolítics de la Unitat 3 de Santa Maira i, per això, prefe-

rim obrir un prudent compàs d'espera sobre la hipòtesi de la presència d'altres tecnocomplexos en el jaciment.

Anecdòticament, anotem la troballa del que podria ser un pedrenyal modern del tipus *miquelet* (segles XVII i XVIII) (fig. 6: 2149/87), i així ho sembla demostrar la seua doble pàtina i la seua morfologia subquadrangular. No és gens estrany trobar exemples de reaprofitament del sílex dels jaciments arqueològics durant temps històrics, tal com ja va assenyalar Pericot (1942).

2.6 Nuclis

Com es pot veure en el còmput, el nombre de nuclis és relativament elevat en relació amb la resta de suports (fig. 2). En la figura 7 n'exposem certes característiques mètriques i tècniques, però n'ometem d'altres de menor significació que abordarem en el text.

Les mitjanes mètriques a partir dels eixos majors ofereixen unes xifres concordants amb les dels suports extrets. No així el capítol d'alteracions, segurament a causa de la dificultat de discernir aquests dos tipus principals (deshidratació i termoalteració) que sovint es donen alhora. Per altra banda, la mitjana de pes per peça d'ambdues col·leccions és sorprenentment ajustada.

Les matrius nuclears presenten una lleugera preferència pels ronyons (R). La resta de possibles morfologies manquen o són escasses lògicament en una sèrie tan curta. Així, tan sols consignem la presència d'un fragment diaclàsic (FD), d'un suport nuclear sobre ascla (A) i d'un nucli en brut, sense tempteig (NB).

Les tipologies són quasi exclusivament piramidals, sense excessiva dominància de jerarquitzacions entre els plànols, i tan sols un ogival de forma relicta (fig. 5: 42/01-1).

Tipologia		
	Cala Museu	Altres recollides
B6b (Burí lateral sobre fractura retocada obliqua)	0	1
AFR2 (Ascla o fragment s'ascla amb retoc escalariforme)	0	3
AFR4 (Ascla o fragment d'ascla amb retoc pla)	2	0
AFR6 (Ascla o fragment d'ascla nucleïforme)	3	1
MD1D (Ascla amb mossa o mosses directes)	2	5
MD1I (Ascla amb mossa o mosses inverses)	1	2
MD2 (Ascla denticulada)	4	3
MD3 (Làmina o lamineta amb mossa)	0	1
D1 (Peces esqueiades)	1	1
MNG (Micròlit no geomètric)	1	0
G5 (Trapezi amb un costat còncau)	1	0
Diversos (Ascla amb retoc simple mecànic o d'ús)	10	5
Diversos (Fulla amb retoc simple mecànic o d'ús)	2	3
TOTAL	30	25

Figura 4. Perfil tipològic de les dues col·leccions de la Cova del Mas del Gelat.

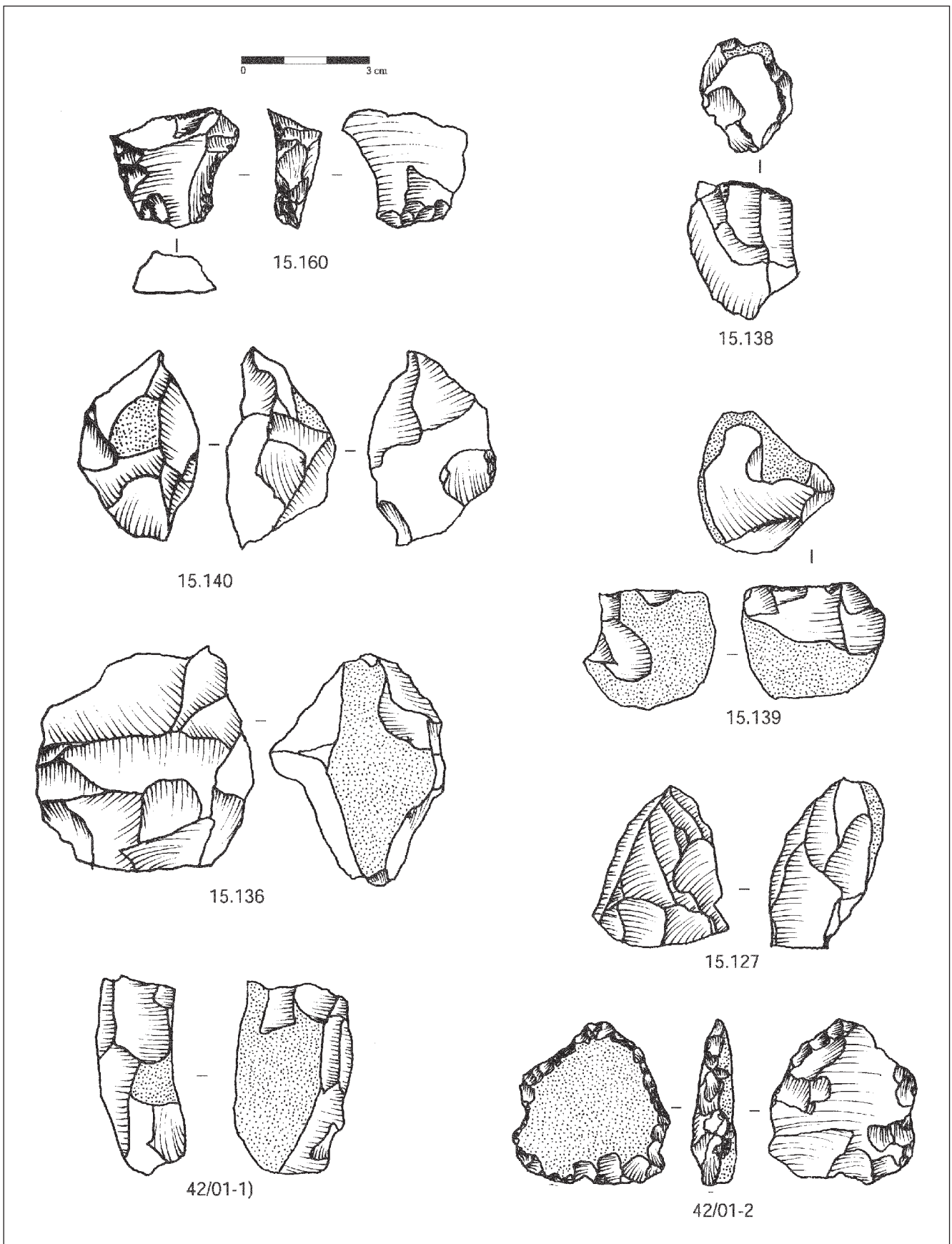


Figura 5. Indústria lítica de la Cova del Mas del Gelat.

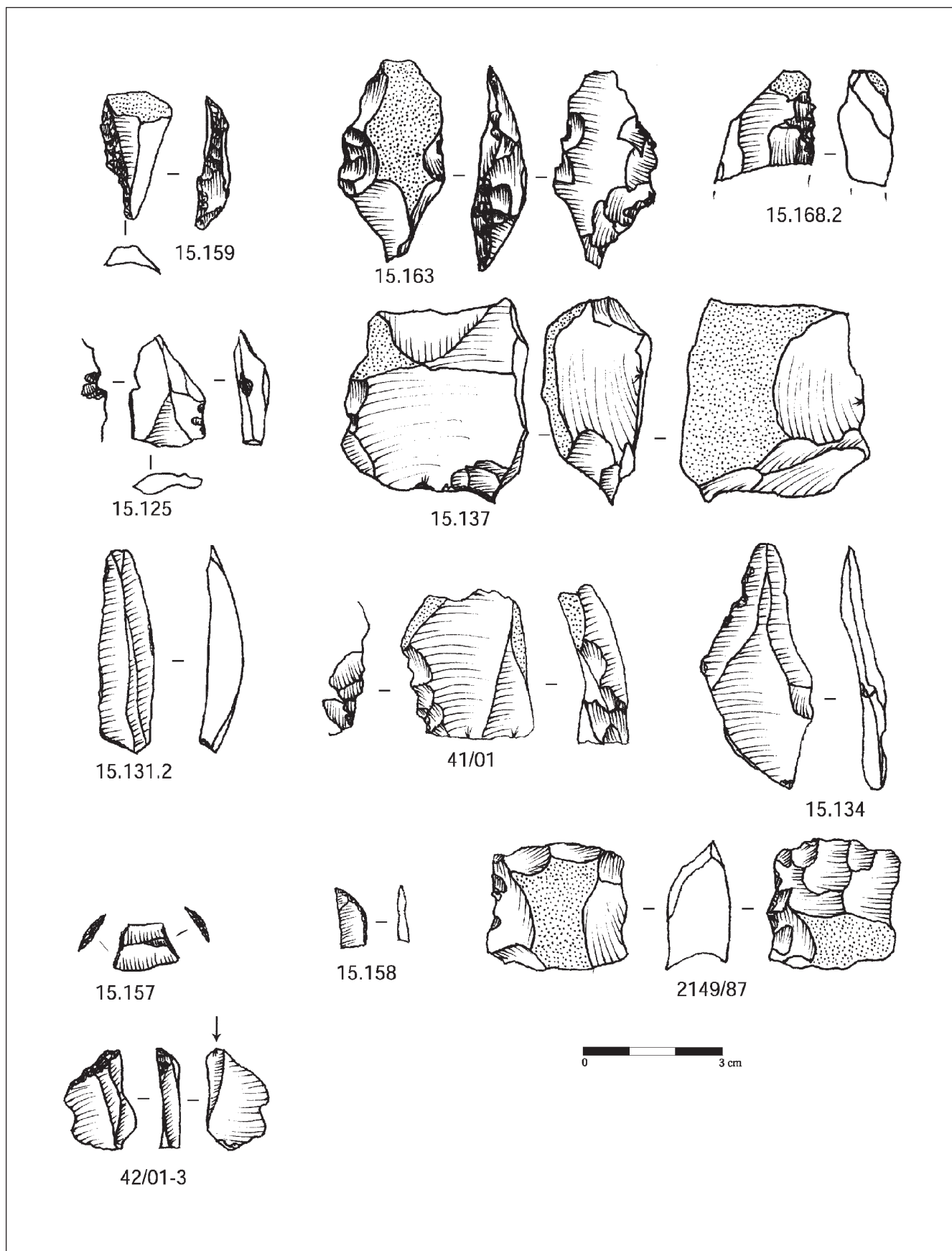


Figura 6. Indústria lítica de la Cova del Mas del Gelat.

Nuclis								
	Cala Museu				Provine nts d'altres recollides			
Mitjana de la longitud	38,7				45,6			
Mitjana de l'amplària	31,8				30,6			
Mitjana de l'espessor	25,5				22			
Nombre de complets	8				3			
Alteracions	D		T		D		T	
	6		1		0		1	
Matriu	FD	R	A	NB	FD	R	A	NB
	0	3	1	1	1	1	0	0
Tipologia	Piramidal		Ogival		Piramidal		Ogival	
	7		0		2		1	
Jerarquització de plànols	Sí		No		Sí		No	
	2		2		2		0	
Mitjana de plànols per nucli	2,3				1,3			
Tipus de plànols	Tempteig		“Semi”	“Tournant”	Tempteig		“Semi”	“Tournant”
	16		5	0	0		4	0
Plànols totals	23				4			
Pes en grams	333,3				100,9			
Mitjana de pes per peça	33,3				33,6			

Figura 7. Trets mètrics i tècnics dels nuclis de les col·leccions de la Cova del Mas del Gelat i altres restes indeterminades.

Hem distingit tres tipus de plànols principals, segons la delineació dels flancs i l'estadi d'explotació. Els més abundants són els de tempteig, amb només dues extraccions (fins a 16 en la sèrie de la cala del Museu, però cap en les altres recollides). Inversament, els plànols “semi-tournants” són els únics presents en les recollides superficials. Els “tournants” no s'han pogut definir en cap exemplar. En qualsevol cas, el nombre d'extraccions per plànol és de 4,7 per a la sèrie de la cala del Museu i de 3,5 per a la d'altres recollides i el nombre d'extraccions lligibles totals és de 47 i de 14 respectivament.

Així doncs, la totalitat de plànols és de 27, tot sumant les dues col·leccions. Només un sobre sílex melat A.5 respon a una talla de gestió laminar o microlaminar, en última instància transformat en asclar –l'únic exemple aparent d'inversió de talla i possiblement per un defecte de la matèria primera– (fig. 5: 15.127).

La polaritat està ben distribuïda entre casos ortogonals, cordals i unipolars, però, en canvi, els radials invasors i els bipolars no tenen cap exemplar. En la sèrie de recollides superficials únicament és visible la polaritat única.

La curvatura de la superfície de talla no mostra preferència per cap de les modalitats. Les llises són les més comunes, però les còncaves i les convexes no són menyspreables.

La forma de la superfície de talla es distribueix quasi equitativament entre les ovalades llargues, curtes i les geomètriques, sense que es pugui dir res més de moment.

La importància de la producció de talons llisos encaixa bastant bé amb allò que ja s'havia dit en parlar de les ascles, i açò quasi podria repetir-se en parlar de les dimensions de les últimes extraccions dels plànols de talla (tant les longituds com les amplàries dins de l'interval dels 10-20 mm).

La preparació dels plànols de percussió s'efectua majoritàriament mitjançant extraccions amples o facetes de talla prèvies. Les preparacions amb extraccions curtes o facetats són estrictament testimonials.

La mitjana de les dimensions de la superfície de talla (*plan de débitage*) o de la superfície de percussió (*plan de frappe*) no són resolutives a l'hora d'identificar l'espai de reserva associat a l'explotació del nucli en el seu volum.

L'estat d'explotació dels nuclis en el moment d'abandó sol ser el de plena producció (12 casos sumant les dues col·leccions), d'acord amb el model d'aprofitament lax o conjuntural que hem proposat per a aquestes indústries (Miret, 2006). L'escurçament dels suports per reflexions o aturades és causant suposadament de quatre abandonaments i els defectes en la primera matèria poden haver influït en quatre casos més.

3. MATERIAL FAUNÍSTIC

L'estudi de la mostra arqueofaunística del jaciment del Mas del Gelat resulta d'importància malgrat el reduït nom-

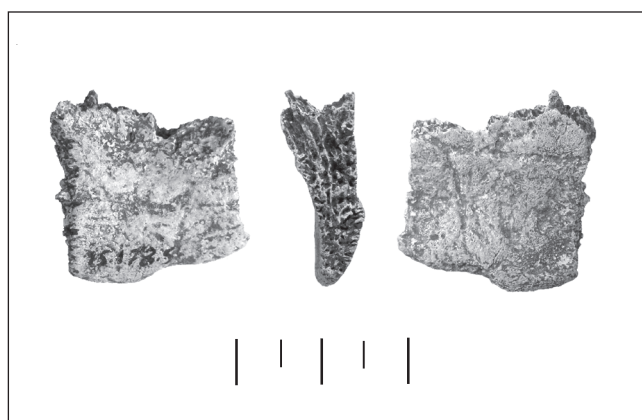


Figura 8. Placa perifèrica de *Mauremys leprosa*. D'esquerra a dreta, visió dorsal, secció i ventral.

bre de restes analitzades. En primer lloc, per la manca d'estudis paleobiològics de bona part dels jaciments de cronologia holocènica habitats per grups caçadors-recol·lectors (Aura *et al.*, 2006: 107) i, en segon lloc, per les pròpies característiques de la mostra, que la fan encaixar perfectament dins del marc cronocultural i paleobiològic d'aquestes comunitats humanes mesolítiques.

El material prové de la intervenció de 1977 i es compon d'un total de 147 restes, de les quals s'han identificat 49. Les espècies identificades són el cérvol (*Cervus elaphus*), la cabra salvatge (*Capra pyrenaica*), el porc senglar (*Sus cf. scrofa*), el conill (*Oryctolagus cuniculus*), el linx (*Lynx cf. pardinus*), l'ur (*Bos primigenius*) i la tortuga de rierol (*Mauremys leprosa*) (fig. 8). Algunes restes no han pogut ser identificades a nivell d'espècie o gènere, i han sigut classificades dins de la seua família (*Emydidae*) o subfamília (*Caprinae*). A banda, dins de les restes indeterminades, hi ha una de *Bos/Equus* i 51 de mesofauna (cabra

	NR
<i>Cervus elaphus</i>	25
Caprinae	7
<i>Capra pyrenaica</i>	7
<i>Bos primigenius</i>	1
<i>Sus cf. scrofa</i>	4
<i>Oryctolagus cuniculus</i>	2
Lynx sp.	1
<i>Homo sapiens</i>	1
<i>Mauremys cf. leprosa</i>	1
Emydidae	1
TOTAL DET.	50
Mesof. indet.	51
<i>Bos/Equus</i>	1
Altres indet.	45
TOTAL INDET	97
TOTAL MOSTRA	147

Figura 9. Nombre de restes per a cada taxó identificat i restes no identificades de mesofauna (animals de les dimensions d'una cabra o cérvol); animals de grans dimensions.

o cérvol) (fig. 9). Cal mencionar també la presència d'una resta humana; si bé l'alteració i patina superficials plantejgen una reserva raonable sobre la seua contemporaneïtat respecte de la resta del conjunt.

Les alteracions biòtiques identificades en la mostra estudiada, tret d'aquelles antròpiques, són d'origen vegetal. Del total de restes, 108 presenten vermiculacions i cúpules

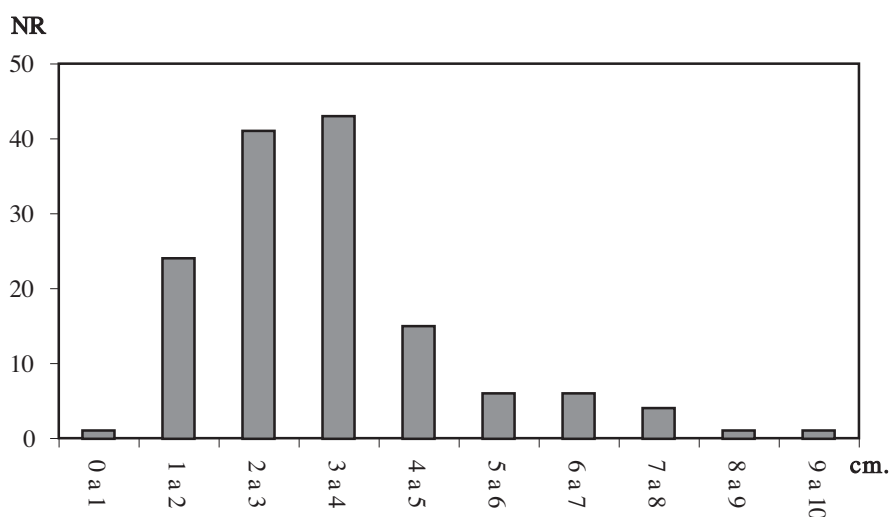


Figura 10. Gràfic de freqüències de les mesures dels fragments d'os.

provocades per l'acció de les arrels, fet lògic ateses les característiques húmiques del nivell de procedència i de la seua escassa profunditat. Moltes d'aquestes restes presenten també alteracions i corrosions químiques que suposem causades per les característiques del substrat. En 36 restes hem observat concrecions calcàries que, així mateix, ens mostren una certa activitat hídrica en aquesta cova.

La fracturació del conjunt és prou elevada, si bé no assoleix la d'altres jaciments com Falguera (Pérez Ripoll, 2006). La major part dels fragments fan entre 2 i 4 cm, encara que també són relativament abundants els situats entre 1 i 2 cm. Probablement en la recollida hi ha hagut una selecció per grandàries que ha afectat la mostra de resquills, principalment els situats entre 0 i 1 cm, però que tanmateix podem considerar prou exhaustiva (fig. 10).

Bona part de les restes identificades presenten fractures fresques (aproximadament el 30% del total de restes), probablement relacionades amb l'activitat antròpica, ja que no hem documentat fractures provocades per carnívors. Tanmateix, l'estat general de la mostra i la forta afectació per la bioturbació que ha patit, no permet la identificació de clares fractures antròpiques (tal com es descriuen per exemple en Pérez Ripoll, 1992) més que en 6 casos i solament en 3 restes hem observat incisions lítiques. Les fractures antròpiques s'han detectat sobre 1 fragment de fèmur i 2 fragments de metacarp de cérvol, 1 fragment de fèmur de cabra, una tibia de conill i un fragment de fèmur de *Bos primigenius*, i les incisions sobre un fragment de diàfisi de mesofauna, un fragment de fèmur de cérvol i un fragment de diàfisi de cabra salvatge.

Les restes afectades pel foc es redueixen a 16, de les quals 13 són indeterminades. Una tibia de cabra parcialment carbonitzada, un fragment de banya de cérvol totalment grisa i un fragment de fèmur d'ur són les restes determinades.

3. VALORACIONS FINALS

Els materials han estat atribuïts a un Epipaleolític mediterrani genèric (Aura, 1984). A causa del trapezi i a les peces amb retoc d'estil *campinoide*, E. Doménech (1991) el vinculà amb el Nivell I del tall exterior del Tossal de la Roca (Cacho, 1984).

Així doncs, la composició de l'utilatge comparteix certes característiques pròpies dels conjunts industrials de les comarques centrals valencianes amb dates radiocarbòniques no calibrades al llarg del IX i fins a mitjan del VIII mil·lenni BP (indústries de tipus macrolític), és a dir, escàs utilatge de substrat, caiguda dels índexs de laminarietat en favor de gestions centrípetes del nucli, retoc d'osques i denticulats sobre suports asclars gruixuts, reciclatge de tota mena de suports i incorporació a sostre de les seqüències d'un component geomètric trapezoïdal d'arrel *tardenoide*.

A partir de l'estudi de les restes faunístiques podem fer una aproximació a la significació d'aquest conjunt zooarqueològic. En primer lloc, hem d'analitzar l'absència i presència de certs elements que a hores d'ara podem considerar diagnòstics: en aquest sentit hem de destacar l'absència de cap resta d'animal domèstic, fet que ens allunya de la possibilitat de vincular aquest jaciment a moments neolítics, ja que en aquests, i des de cronologies antigues, aquest bestiar domèstic hi és present (p.e. a Falguera, en García i Aura, 2006), si bé en alguns casos es documenten nivells de cronologia neolítica sense bestiar domèstic, en el cas de la Cueva del Lagrimal o Cocina (Pérez Ripoll, 1991). També és destacable el baix nombre de restes de conills (NR=2), si bé d'aportació clarament antròpica. Aquesta pràctica absència podria estar relacionada amb el tipus de recollida de restes realitzada, però davant el gran nombre de restes de mida compresa entre 1 i 4 cm. que trobem a la mostra, preferim considerar la possibilitat que, efectivament, les restes d'aquest animal són escasses en la mostra estudiada, perquè la seua presència al lloc és poc important. Aquest fet no és únic, ja que en altres jaciments propers la presència del conill es redueix al llarg de l'Holocè de forma considerable, per exemple a Cocina (Fortea *et al.*, 1987), al Tossal de la Roca (Cacho *et al.*, 1995) i a Santa Maira (Aura *et al.*, 2006: 82).

En el cas dels elements presents, hem de destacar la identificació de restes de *Mauremis leprosa* i d'un altre emídid de gènere no identificat. L'aparició de restes d'emídid es vincula, almenys en aquesta àrea geogràfica, a moments holocens tal com veiem en altres jaciments on han estat identificades aquestes restes: El Collado (Aparicio, 1990), Falguera (Pérez Ripoll, 2006), Santa Maira (Aura *et al.*, 2006) i Cocina (Pérez Ripoll i Sarrión, com. pers. citada en Aura *et al.*, 2006). En el Tossal de la Roca (Cacho *et al.*, 1995) se citen algunes restes de queloni indeterminat que podem suposar d'emídid. A Catalunya, on encara queden poblacions autòctones de *Testudo hermanni* a la zona de l'Empordà (Budó *et al.*, 2003), aquest gènere apareix contínuament en el registre pliocènic i holocènic, mentre que els emídid quasi apareixen representats exclusivament durant l'Holocè (Fèlix *et al.*, 2006). A Cueva de Nerja ha estat identificat *Emys orbicularis* als nivells del trànsit Plistocè-Holocè i *Mauremis leprosa* als de l'Holocè mitjà (Jiménez, 1986).

La presència d'espècies forestals, vinculades a l'expansió de masses boscoses holocèniques, es redueix en aquest cas, més enllà de la dominància del cérvol, a la presència d'un escàs nombre de restes de *Sus scrofa*, no diagnòstiques per elles mateixes, ja que malgrat l'expansió d'aquestes espècies de biòtops forestals amb el començament de l'Holocè, indubtablement està també present en jaciments preholocènics, si bé no de manera tan abundant (Martínez Valle, 1996: 207).

Els materials arqueològics, així com el conjunt faunístic, coincideixen a situar el jaciment dins de la llista de llocs i jaciments mesolítics que no mantenen continuïtat

d'ocupació a partir de la presència de les primeres ceràmiques neolítiques cardials. Cal recordar que si deixem de banda els fragments rodats i potser arrossegats, no s'ha recuperat un conjunt important de restes ceràmiques. Les dades presentades obrin un seguit d'interrogants difícils de resoldre tan sols a partir de la mostra estudiada. Però resulta igualment cert que la valoració del conjunt de les troballes recuperades en les diferents actuacions al lloc, i de la recerca a escala microregional i regional, ens permet recalcar una sèrie de punts de reflexió que exposarem seguidament:

- Des d'una perspectiva microregional convé insistir en la reiterada ocupació de les terres de la vall del Barxell-Polop ja des del Paleolític Mitjà, amb una sèrie de punts rupestres i també a l'aire lliure, que mostren a més una variable intensitat des d'un punt de vista diacrònic (Barton, 2006). La gran disponibilitat de primeres matèries silícies ha pogut tenir-hi un paper important, entre d'altres, a l'hora de fer un ús social d'aquestes terres.

- Les mostres lítica i faunística estudiades plantegen la seua relació amb els conjunts industrials mesolítics del VIII i VII mil·lenni cal BC reconeguts en altres jaciments de l'entorn més o menys immediat. A diferència de l'Abric de la Falguera –a 1 km de distància en línia recta–, on la seqüència queda iniciada amb el mesolític geomètric (fase A), les dades obtingudes al Mas del Gelat ens situen d'entrada en una posició estratigràfica anterior per al gros del conjunt lític analitzat, vinculat al Mesolític d'osques i denticulats. Cal plantejar-se, no obstant això, la possibilitat d'una certa complementarietat entre ambdós en els moments inicials de la seqüència geomètrica, o bé l'increment de l'ús de Falguera en detriment del lloc de Mas del Gelat. Les dades paleoeconòmiques i de cultura material no permeten en l'actualitat una major precisió.

- Encara que del registre mesolític a l'aire lliure no disposem de dades ben contrastades a l'entorn immediat de Mas del Gelat, notícies antigues i treballs en curs aporten novetats d'interès a propòsit d'aquest tipus d'ocupacions en les veïnes valls del Penàguila (Regadiuet) i del Vinalopó (Casa de Lara, Arenal de la Virgen). Des d'aquesta perspectiva es planteja la complementarietat de les ocupacions entre llocs, tal com resulta palés a les diferents localitzacions conegudes: entorns boscosos de la mitja muntanya i localitzacions a l'aire lliure en ambients llacunars i de marjal.

Avançar en totes aquestes qüestions, tant des del punt de vista de la caracterització de la cultura material com de l'estudi de les estratègies socioeconòmiques i d'apropiació de l'espai, constitueixen objectius prioritaris de la recerca sobre els darrers caçadors-recol·lectors.

BIBLIOGRAFIA

APARICIO, J. (1990). Yacimientos arqueológicos y evolución de la costa valenciana durante la Prehistoria. *Academia de Cultura Valenciana, Serie Histórica*, 5: 26-40.

ARAGONÉS SANCHIS, V.; CORTELL PÉREZ, E. i FAUS CARDONA, J. (1978). *Noticia sobre los orígenes humanos en los valles de la Montaña de Alicante (I). La Laguna de Polop, Alcoi*. Equipo de Prospección Histórico-Arqueológica.

ASQUERINO FERNÁNDEZ, M.^a D. (1977). *Informe sobre la "Cova del Mas de Gelard" (Partida de "Les Llacunes", Els Canalons. Alcoi)*. Manuscrito mecanografiado, Alcoi, 3 p.

AURA TORTOSA, J. E. (1983). *Aportaciones a la Prehistoria de Alcoy (Alicante)*. Memoria de Licenciatura, Universidad de Salamanca.

AURA TORTOSA, J. E. (1984). Las sociedades cazadoras y recolectoras: Paleolítico y Epipaleolítico en Alcoi, en *Alcoy. Prehistoria y Arqueología. Cien años de investigación*, Ayuntamiento d'Alcoi. Institut de Cultura Juan Gil-Albert, 133-155.

AURA TORTOSA, J. E. (2001). Caçadors emboscats. L'Epipaleolític al País Valencià, en VILLAVARDE BONILLA, V. (ed.). *De neandertals a cromanyons. L'inici del poblament humà a les terres valencianes*. Universitat de València, 219-238.

AURA TORTOSA, J. E.; CARRIÓN MARCO, Y.; GARCÍA PUCHOL, O.; JARDON GINER, P.; JORDÁ PARDO, J. F.; MOLINA BALAGUER, LL.; MORALES PÉREZ, J. V.; PASCUAL BENITO, J. LL.; PÉREZ JORDÁ, G.; PÉREZ RIPOLL, M.; RODRIGO GARCÍA, M. J. i VERDASCO CEBRIÁN, C. (2006). Epipaleolítico-Mesolítico en las comarcas centrales valencianas, en ALDAY RUIZ, A. (coord.). *El Mesolítico de muescas y denticulados en la cuenca del Ebro y el litoral mediterráneo peninsular*, Arabako Foru Aldundia, 65-120.

BAENA PREYSLER, J. (ed.) (1998). *Tecnología lítica experimental. Introducción a la talla de utillaje prehistórico*, B.A.R. International Series, 721.

BARTON, C. M. (2006). Systematic Survey and Landscape Studies. En O. García Puchol i J. E. Aura (coord.): *El Abric de la Falguera (Alcoi, Alicante). 8000 años de ocupación humana en la cabecera del río de Alcoi*. Vol. 1: 73-83, Alcoi.

BUDÓ, J.; FÈLIX, J.; NADAL, J. i SOLER, J. (2003). La presencia de quelonios en yacimientos neolíticos en Cataluña. Interpretaciones paleoculturales y paleobiogeográficas. *Actas del III Congreso del neolítico en la península Ibérica*. Santander.

CACHO QUESADA, C. (1984). Nuevos datos sobre la transición del Magdaleniense al Epipaleolítico en el País Valenciano: El Tossal de la Roca, *Boletín del Museo Arqueológico Nacional (Madrid) IV*, 117-129.

CACHO, C.; FUMANAL, M.^a P.; LÓPEZ, P.; LÓPEZ, J. A.; PÉREZ RIPOLL, M.; MARTÍNEZ VALLE, R.; UZQUIANO, P.; ARNANZ, A.; SÁNCHEZ MARCO, A.; SEVILLA, P.; MORALES, A.; ROSELLÓ, E.; GARRALDA, M. D. i GARCÍA CARRILLO, M. (1995). El Tossal de la Roca (Vall d'Alcalà, Alicante). Reconstrucción paleoambiental y cultural de la transición del Tardiglaciario al Holoceno inicial. *Recerques del Museu d'Alcoi*, 4: 11-101.

- DOMÉNECH, E. (1991). *Aportaciones al Epipaleolítico en la región central del Norte de la Provincia de Alicante*, Memoria de Licenciatura, Universitat de València.
- FAUS BARBERA, J., ARAGONÉS, V., FAUS CARDONA, J. i PLA PERALES, R. (1987). *Un catálogo de yacimientos arqueológicos en la montaña alicantina*, Alcoi.
- FÈLIX, J.; BUDÓ, J.; CAPALLERAS, X. i MASCORT, R. (2006). The fossil register of the genera *Testudo*, *Emys* and *Mauremys* of the Quaternary in Catalonia. *CHELONII*, 4.
- FORTEA PÉREZ, J. (1973). *Los complejos microlaminares y geométricos del Epipaleolítico mediterráneo español*, Universidad de Salamanca.
- FORTEA, J., MARTÍ B., FUMANAL M.^a P., DUPRÉ M. i PÉREZ RIPOLL M. (1987). Epipaleolítico y Neolitización en la zona oriental de la Península Ibérica. *Premières communautés paysannes en Méditerranée occidentale*, Montpellier 1983 (París, 1987), pp 581-591.
- GALLET, M. (1998). *Pour une technologie des débitages laminaires préhistoriques*, Éditions du C.N.R.S.
- GARCÍA PUCHOL, O. (1995). Revisió i inventari d'un conjunt de material de la col·lecció J. Faus. *Recerques del Museu d'Alcoi*, 4: 165-169.
- GARCÍA PUCHOL, O. (2005). *El proceso de neolitización en la fachada mediterránea de la Península Ibérica: tecnología y tipología de la piedra tallada*, B.A.R. International Series, 1430.
- GARCÍA PUCHOL, O. i AURA TORTOSA, J. E. (coord.) (2006). *El Abric de la Falguera (Alcoi, Alacant). 8.000 años de ocupación humana en la cabecera del río de Alcoi*. Diputació d'Alacant - Ajuntament d'Alcoi - Caja de Ahorros del Mediterráneo, Alcoi.
- GUSI, F. i OLÀRIA, C. (1995). Cronologies absolutes en l'Arqueologia del País Valencià. *Actes de les 2nes. Jornades d'Arqueologia*, pp. 119-157. Conselleria de Cultura de la Generalitat Valenciana, València.
- ITURBE, G. i CENTRE D'ESTUDIS CONTESTANS (1982). La Cova del Gorgori (L'Orxa). *Helike*, 1: 87-116.
- MARTÍNEZ VALLE, R. (1996). *Fauna del Pleistoceno Superior del País Valencià; aspectos económicos, huellas de manipulación y valoración paleoambiental*. Tesis doctoral. Universitat de València.
- MENARGUES GIMÉNEZ, J. (1994). Oferta de materias líticas silíceas en el subbético valenciano, *Actas de la 2ª Reunión Nacional de Geoarqueología*, I.T.G.E., Madrid, 301-304.
- MIRET ESTRUCH, C. (2006). *Estudi tecnològic de la Unitat 3 de la Cova de Santa Maira –Boca Oest– (Castell de Castells, Marina Alta, Països Catalans)*. Treball d'investigació de Tercer Cicle. Universitat de València. Inèdit.
- PÉREZ RIPOLL, M. (1991). Estudio zooarqueológico. En J. M. Soler García: *La Cueva del Lagrimal*. Alicante, Caja de Ahorros Provincial de Alicante: 145-158.
- PÉREZ RIPOLL, M. (1992). *Marcas de carnicería, fracturas intencionadas y mordeduras de carnívoro en huesos del mediterráneo español*. Institut de Cultura Juan Gil-Albert. Alacant.
- PÉREZ RIPOLL, M. (2006). Estudio arqueozoológico del Abric de la Falguera (Alcoi, Alicante). En O. García Puchol, Ll. Molina Balaguer (coord.): *El Abric de la Falguera (Alcoi, Alicante). 8000 años de ocupación humana en la cabecera del río de Alcoi*. Vol. 2 CD. 120-157.
- PERICOT GARCÍA, L. (1942). *La cueva del Parpalló (Gandía)*. Consejo Superior de Investigaciones Científicas. Madrid.
- PERICOT GARCÍA, L. (1946). El Paleolítico Alcoyano. *Archivo de Prehistoria Levantina* II: 49-50.
- ROMÁN MONROIG, D. (2004). *Tecnología lítica del Magdalenià superior de la Cova de les Cendres (Teulada-Moraira, Alacant): nivells IX i XI*. Treball de recerca, Universitat de València.
- SEGURA, J. M. i CORTELL, E. (1984). Cien años de Arqueología alcoyana. *Alcoy, Prehistoria y Arqueología. Cien años de investigación*, Ajuntament d'Alcoi - Institut de Cultura Juan Gil-Albert, Alcoi p. 31-131.
- TIFFAGOM, M. (2006). *De la pierre à l'homme: essai sur une paléanthropologie solutréenne*, Études et recherches archéologiques de l'Université de Liège.