

Seguimiento arqueológico de unas obras en el inmueble de la primitiva iglesia de Santa María de Alcoi (ss. XIII-XVII), posteriormente destinado a Hospital (ss. XVIII-XIX)

JOSEP MARIA SEGURA MARTÍ*

Se informa de la realización de sondeos en un solar adyacente al antiguo Hospital de N^a S^a de los Desamparados de Alcoi, y de la documentación arqueológica y de elementos arquitectónicos realizada con motivo de unas obras para la rehabilitación de este inmueble construido a finales del s. XVIII sobre el primitivo templo parroquial de Alcoi (ss. XIII-XVII).

Palabras clave: Arquitectura religiosa románica. Arquitectura religiosa gótica. Arquitectura civil de la Edad Moderna. Excavaciones arqueológicas urbanas. Alcoi (Alicante).

S'informa de la realització de sondejos en un solar adjacent a l'antic Hospital dels Desemparats d'Alcoi, i de la documentació arqueològica i d'elements arquitectònics realitzada amb motiu d'unes obres per a la rehabilitació d'aquest immoble construït a la fi del s. XVIII sobre el primitiu temple parroquial d'Alcoi (s. XIII-XVII).

Paraules clau: Arquitectura religiosa romànica. Arquitectura religiosa gòtica. Arquitectura civil de l'Edat Moderna. Excavacions arqueològiques urbanes. Alcoi (Alicante).

Archaeological following of the works in the building of the primitive church of Santa Maria of Alcoi (13th-17th centuries), later on made into a hospital (18th-19th centuries)

Information is given on the archaeological works carried out in an empty lot adjoining to the old Hospital of Nuestra Señora de los Desamparados of Alcoi, and also on the archaeological documentation and architectonic elements, which were performed on the occasion of the rehabilitation works effected in this building constructed late in the 18th century on the primitive parish church of Alcoi (13th-17th centuries).

Key words: Romanic religious architecture. Gothic religious architecture. Modern Age civil architecture. Urban archaeological excavations. Alcoi (Alicante).

INTRODUCCIÓN

En el centro histórico de Alcoi (declarado en 1982 Conjunto Histórico-Artístico) se localiza un sobrio edificio público que fue construido para hospital a finales del siglo XVIII. Su fachada principal recae a la placeta de la Mare de Déu dels Desemparats, en la que también encontramos una capilla consagrada a la advocación de N^a S^a de los Desamparados, construida en 1851 y vinculada a este hospital.

Anteriormente, entre la segunda mitad del siglo XIII y el año 1786, en el espacio que ocupó este hospital se levantaba la primera iglesia parroquial que conoció Alcoi.

En 2007 se inició la rehabilitación este edificio histórico para la futura sede del Juzgado de Alcoi, en el que documentamos diferentes elementos arquitectónicos aparecidos en el desarrollo de las obras, y realizamos el seguimiento arqueológico de las mismas. El Ayuntamiento de Alcoi, promotor del proyecto, encargó al Museu Arqueològic Municipal la realización de sondeos arqueológicos en el solar adyacente, en el cual se proyectaba construir una ampliación de dichos Juzgados.

1. LA EXCAVACIÓN DEL SOLAR

Los sondeos tuvieron su desarrollo entre el 17 de julio y el 2 de agosto de 2007, bajo nuestra dirección y con la participación de personal técnico de la empresa *Alebus, Património Histórico* (Laura Guillem Fernández y Palmira Torregrosa Giménez). La actuación arqueológica fue autorizada por la Dirección General de Patrimonio Cultural Valenciano (ref. 2007/0248).

El solar en el que se realizó la excavación había estado ocupado por los inmuebles 37 y 39 de la calle Sant Miquel, que en 2005 fueron derribados hasta el nivel de la rasante de la acera de la c/ Sant Miquel. La parcela o solar tiene una superficie de 240 m², de los cuales 140,40 m² fueron objeto de sondeos arqueológicos. Las labores de desescombro se realizaron con la ayuda de una máquina retroexcavadora con cazo de limpieza sin dientes (de 0,40 y 1,50 m de ancho) para no dañar los muros que pudieran aparecer.

El Inmueble 1 se sitúa anexo al edificio del antiguo Hospital, teniendo unas dimensiones de 5,20 m de ancho por 9,30 m de longitud, y con anterioridad a 2005 tenía una altura y un patio interior, utilizado por la antigua Escuela Nacional de mediados del siglo XX.

* Museu Arqueològic Municipal d'Alcoi Camil Visedo Moltó

El Inmueble 2 se localiza al E del anterior, y presenta unas dimensiones irregulares de 11,73 m de ancho en la cara recayente a la calle Sant Miquel y 11,15 m en la cara posterior, con una longitud de 11 m al W y 13,55 m al E. En el extremo SW del Inmueble 2 la planimetría del Catastro nos muestra una zona diferenciada en la que se documentan dos plantas de altura, mientras que en el resto del edificio se recogen cuatro alturas. Este Inmueble 2 corresponde con el número 39 de la c/ Sant Miquel según las últimas fuentes catastrales consultadas, y su último uso fue para almacén de una empresa de construcción.

Ambos inmuebles aparecían separados por un muro medianero de mampostería irregular trabada con mortero de cal, mientras que el muro trasero de carga (recayente a la calle Verge Maria, situada a mayor altura) es común a los dos edificios. El límite de la excavación por el lado E nos lo marca el muro medianero colindante con un solar en el que también hubo viviendas.

1.1. Los sondeos

El **Sondeo 1**, de 3 x 10 m, se localizó en el área del Inmueble 1 (fig. 1 y 2). Las estructuras y muros se asientan directamente en terreno geológico, habiéndose documentado dos canalizaciones para desagües formadas por bloques de piedra arenisca con sección en “U” y cubierta del mismo material (lám. I), así como restos de una fosa séptica de planta con tendencia circular y paredes excavadas directamente sobre el nivel geológico. En el centro del Inmueble 1 se localizaron entremezclados con el estrato UE. 1105 diferentes restos óseos humanos muy fragmentarios y en estado de remoción, seguramente procedentes de un relleno que utilizaría tierras del “fossar” o cementerio anejo al antiguo templo parroquial, del que hace unos años se documentaron numerosos restos del osario en el subsuelo de la c/ Sant Miquel.

El **Sondeo 2** se localizó en la zona Oeste del Inmueble 2. Se halló un pavimento de ladrillo macizo y bajo éste otro pavimento similar que aparece asentado sobre el terreno



Lámina I. Vista cenital de las estructuras excavadas del Inmueble 1.

geológico. Un muro medianero presenta mampuestos irregulares trabados con mortero de cal en altura, mientras que en la cimentación, en el nivel del pavimento del Inmueble 1, presenta un área que fue construida añadiéndole un forro de mortero al terreno geológico, formando así los paramentos del muro. En la base encontramos el estrato arcilloso que conforma el nivel geológico y que sirven de soporte para toda la estructura.

El **Sondeo 3**, de 3 x 10 m, se localizó en la zona E del Inmueble 2. Se ha documentado restos de un pavimento de tierra batida (UE. 1303) al N del Sondeo, apoyado directamente sobre el nivel geológico. En la zona NW de este Sondeo se ha hallado un muro (UE. 1302) formado por sillares de piedra tosca muy porosa y erosionada, que aparecen trabados con ladrillos macizos y mampostería irregular, todo ello siguiendo un orden pautado. Al S del Sondeo se ha documentado la existencia de un pequeño tabique que no es más que el propio terreno geológico compactado y con una capa de enlucido de yeso. En el sector más oriental del solar se ha excavado un sótano o “celler” al que se accede mediante una escalera; conserva su techo abovedado, ligeramente apuntado al centro, con paredes de mampostería irregular trabada con mortero de cal, revestidas por una capa de enlucido de yeso al interior, y pavimento de cemento asentado directamente sobre el estrato geológico, no habiéndose documentado ninguna fase constructiva anterior a la época contemporánea.

El Sondeo 4 se localiza en el centro del solar, hallando una fosa contemporánea (UE. 1401) similar a la UE. 1118 hallada en el Inmueble 1. La zanja corta un potente estrato relleno de escombros que proporciona abundantes cantidades de material cerámico de época contemporánea (UUEE. 1400 y 1402), sin embargo, tampoco esta vez se han documentado fases constructivas anteriores a la época contemporánea. Entre el material cerámico se identifican fragmentos de piezas de cocina y almacenaje: cazuelas, tapaderas, morteros, botijos, cántaros, etc., así como numerosos restos de platos, entre los que se identifican fragmentos de talleres de La Bisbal, y restos de vajillas con sellos de “Pickman”, “Cartagena” y “opaque de sarreguemines”. El registro cerámico ha identificado un único fragmento de una escudilla con decoración geométrica en azul, datable en época moderna (lám. II).

1.2. Conclusiones

Tras la realización de los sondeos arqueológicos podemos afirmar que todas las estructuras y estratos hallados asientan directamente sobre el nivel geológico estéril desde el punto de vista arqueológico, correspondiendo a edificaciones del siglo XIX que carecen de interés arquitectónico e histórico. Los centenares de fragmentos cerámicos recuperados pertenecen mayoritariamente a piezas que se datan en época contemporánea, además de la presencia testimonial de algún fragmento de época moderna.

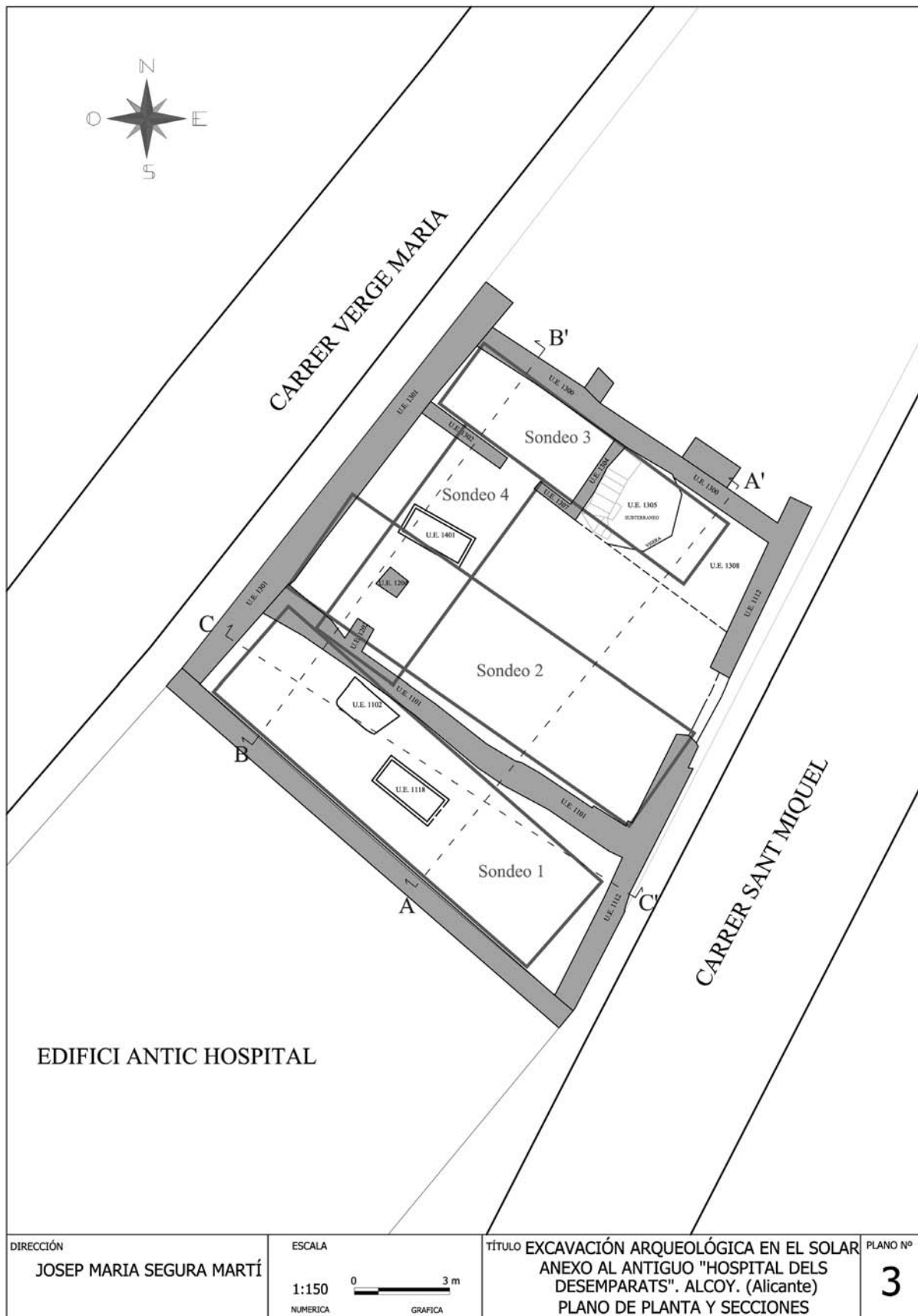


Figura 1. Planta del solar con indicación de los sondeos practicados.

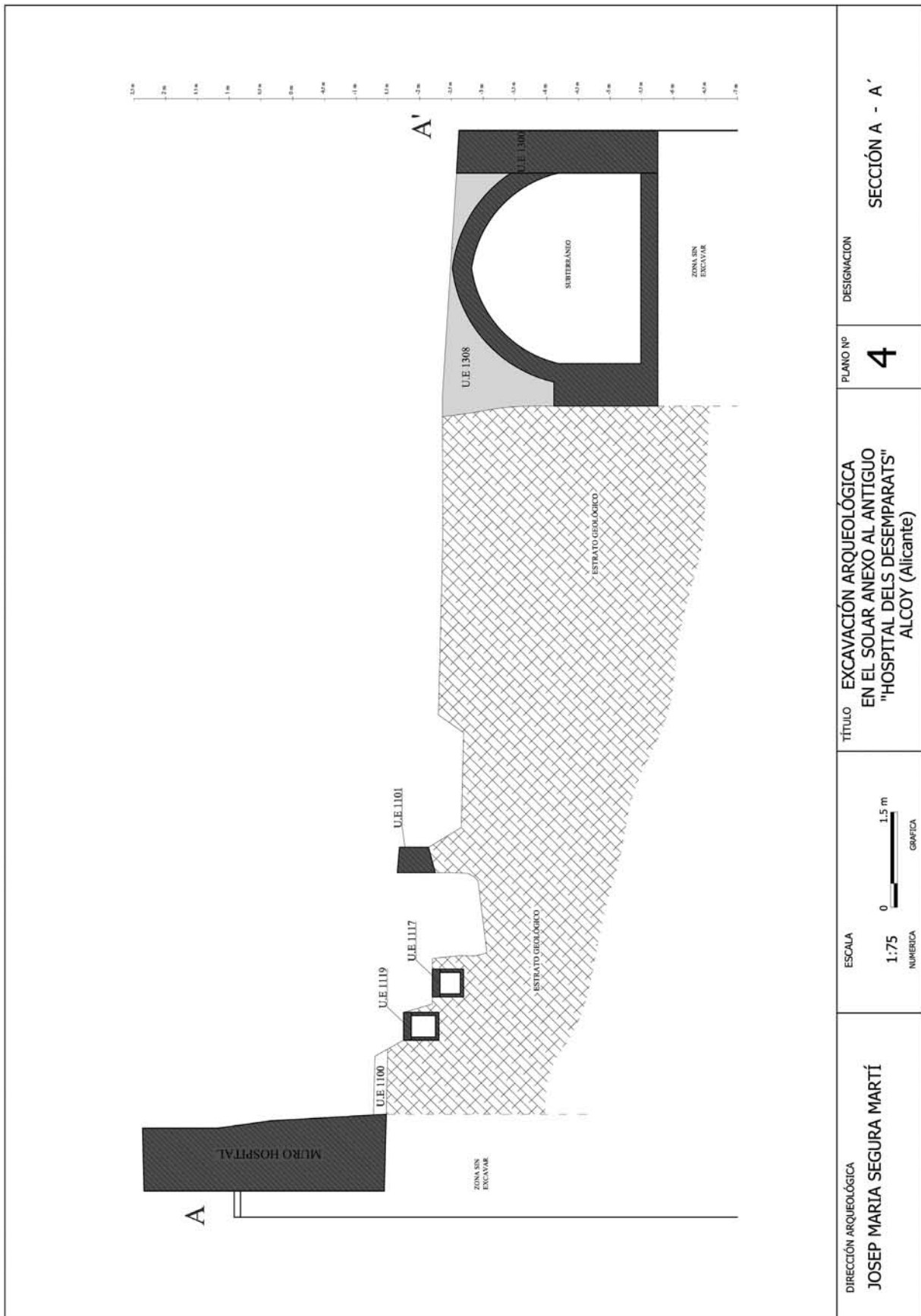


Figura 2. Sección longitudinal del solar, finalizados los sondeos.

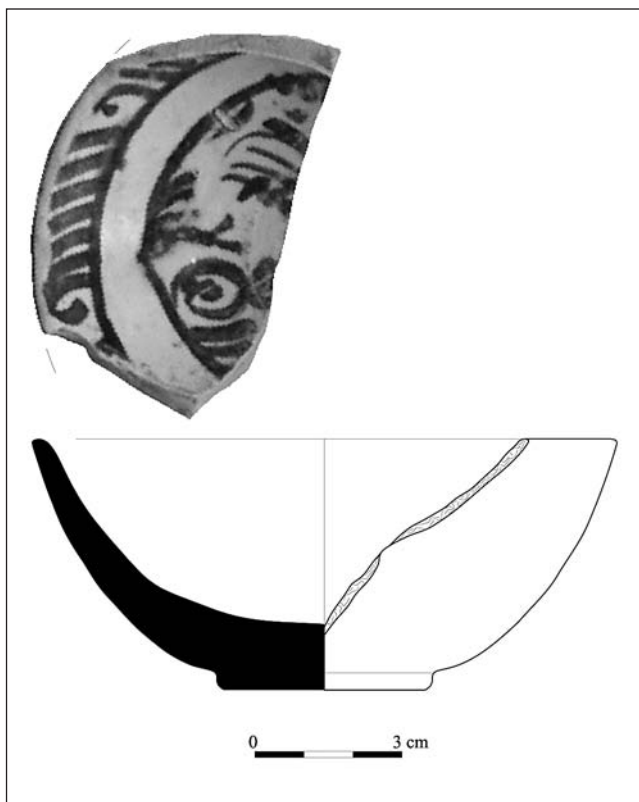


Lámina II. Escudilla con decoración azul.

2. SEGUIMIENTO DE LAS OBRAS EN EL INMUEBLE DE LA PRIMITIVA IGLESIA DE SANTA MARÍA, POSTERIORMENTE DESTINADO A HOSPITAL

El inmueble del antiguo Hospital dels Desemparats se localiza en el centro histórico de Alcoi, y su fachada principal recae a la placeta de la Mare de Déu (lám. III). El catálogo de edificios del PGOU vigente le asigna un Nivel III de protección estructural. El mismo solar o espacio que ocupa este inmueble conoció la construcción del primer templo parroquial que tuvo Alcoi desde el siglo XIII, edificación gótica que tuvo varias reformas y que, en opinión de algún autor, se mantuvo en pie hasta ser reducida a escombros en 1786. De aquella primitiva iglesia se ha conservado la portada principal en la fachada de la placeta de la Mare de Déu (antigua plaza del Fossar), una puerta menor que se sitúa en el lateral de la calle de la Verge Maria (ambas de estilo románico), y el interior del edificio (muro NE) se conservan dos columnas de traza gótica embebidas en el testero del templo.

A finales del siglo XVIII el hospital resultaba insuficiente para Alcoi, que en el año 1786 tenía 18.000 habitantes y estaba inmerso en un creciente proceso de industrialización. Entre 1787 y 1789, se construye un hospital municipal bajo la advocación de N^a S^a de los Desemparados (Martínez, 1975; Santonja, 2001: 273), inmueble este que hasta hoy ha mantenido su estructura y características arquitectónicas. Apenas 88 años después de que se abriese este hospital, a mediados de 1877 se inauguró el nuevo Hospital Civil de



Lámina III. Fachada principal y lateral SE (c/ Sant Miquel).

Oliver (construido en el ensanche de la ciudad), y el viejo edificio conoció varios usos (posiblemente, de forma eventual, prisión y juzgados), hasta que en 1903 pasó a ser Cuartel de la Guardia Civil (Vicedo, 1925); a partir de 1958 se destinó para Escuela Nacional de Niñas, y de 1985 a 2004 fue sede de la Escola d'Art i Disseny d'Alcoi. De manera anecdótica, nos referiremos al proyecto de instalación de una fábrica de tabacos que en 1877 presentó el Ayuntamiento al Ministerio de Hacienda, que se pretendía construir en el antiguo Hospital, y que finalmente no llegó a ejecutarse (Beneito y Salinas, 1991: 266-269).

A lo largo de 2007 se ha realizado un seguimiento arqueológico de las obras del edificio, cuya rehabilitación permitirá albergar la nueva sede de los Juzgados de Alcoi.

2.1. Documentación de elementos del antiguo templo parroquial de Santa María

Puerta principal. Portada original de la primitiva iglesia construida hacia 1270 (Torró, 2001), situada en el centro de la fachada principal, de 17,56 m de longitud, aunque su posición respecto al eje simétrico está ligeramente desplazada 0,77 m hacia la izquierda. Esta portada de tradición románica está labrada en piedra calcárea de grano fino de color amarillo/blanquecino, con sillares de entre 0,22 y 0,30 m de altura. Presenta dos arquivoltas de 2,83 y 2,10 m de amplitud; la altura actual máxima del arco menor es de 4,05 m (3,00 m hasta las impostas, más 1,05 m del diámetro del arco), cuya proporción –a nuestro entender– está ligeramente elevada, puesto que la altura de las impostas debe ser de una medida similar al ancho de la portada. La amplitud máxima que ocupan los sillares de la portada es de 4,12 m (fig. 3; lám. IV). Los dos tercios superiores de los montantes laterales en la primera arquivolta presentan baquetones en forma de columnitas que finalizan en capiteles muy estilizados. El capitel derecho es un motivo vegetal (estilizaciones de hojas) que tiene su paralelo en la portada de Sant Feliu de Xàtiva (Torró, 2001) (lám. V). El capitel de la izquierda recuerda un motivo vegetal más complejo (lám VI). Sobre los capite-

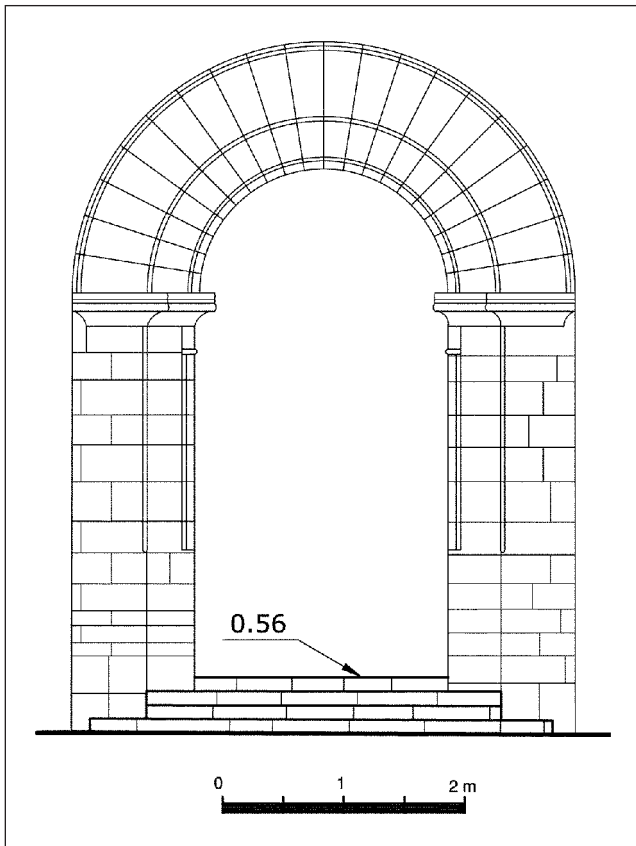


Figura 3. Alzado de la portada principal.



Lámina IV. Puerta principal.

les se apoyan las impostas –molduradas y sin decorar– que reciben los arcos. La existencia de esta portada se conocía con anterioridad a las obras. El nivel base o del umbral de la puerta está a 0,56 m sobre el nivel de la placeta, diferencia de altura que se salva mediante cuatro escalones realizados en época actual. La altura del umbral supera en 0,56 m el nivel de la base de las columnas del testero (cota 0'00 m), lo cual sugiere que la portada de la antigua iglesia fue desmontada y recolocada a nivel del pavimento del nuevo hospital.

2. Puerta lateral. Abierta a la calle de la Verge Maria, y situada a 5,70 m de la esquina NW de esta fachada de 31,40 m de longitud. De esta portada se advertían las jambas molduradas (Torró, 2006), que las obras de 2007 descubrieron completamente. La portada –igualmente de tradición románica, de caliza igual a la anteriormente descrita–, es de una arquivolta de 1,65 m de amplitud, siendo su altura de 1,86 m hasta el nivel de las impostas (fig. 4). Los sillares tienen una altura de entre 22 y 36 cm. La imposta no se conserva, habiendo sido recortada a ras del paramento y del intradós. Las jambas o montantes laterales presentan igualmente, y en todo su desarrollo, baquetones en forma de columnitas que finalizan con capiteles: el derecho es similar al que ocupa la posición derecha de la portada principal (lám. VII); el de la izquierda lleva un motivo de tres doubles círculos concéntricos (lám. VIII), cuyo paralelo más cercano es el motivo del capitel de la columna parteluz de la casa 3 de la c/ Major de Cocentaina (sede del Centre d'Estudis Contestans).

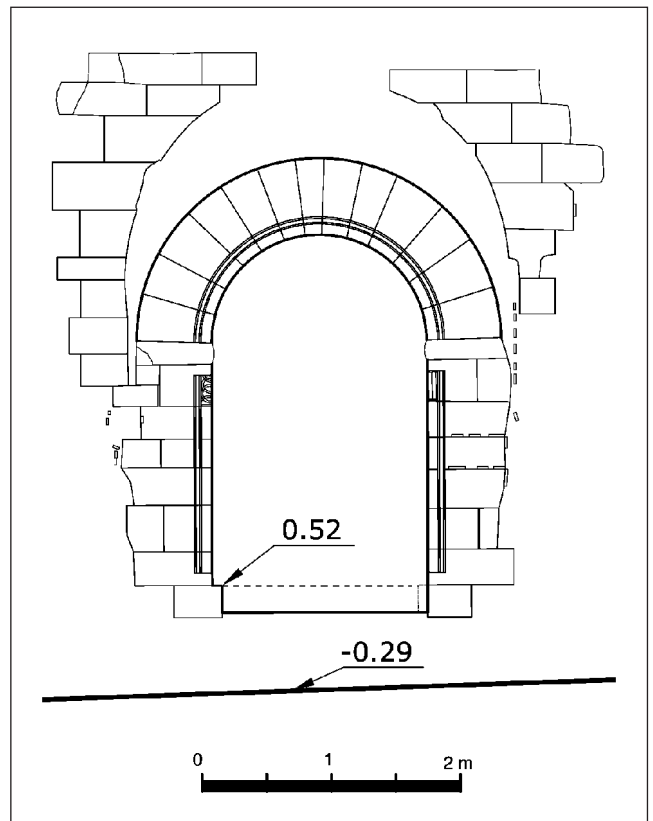


Figura 4. Alzado de la portada lateral.

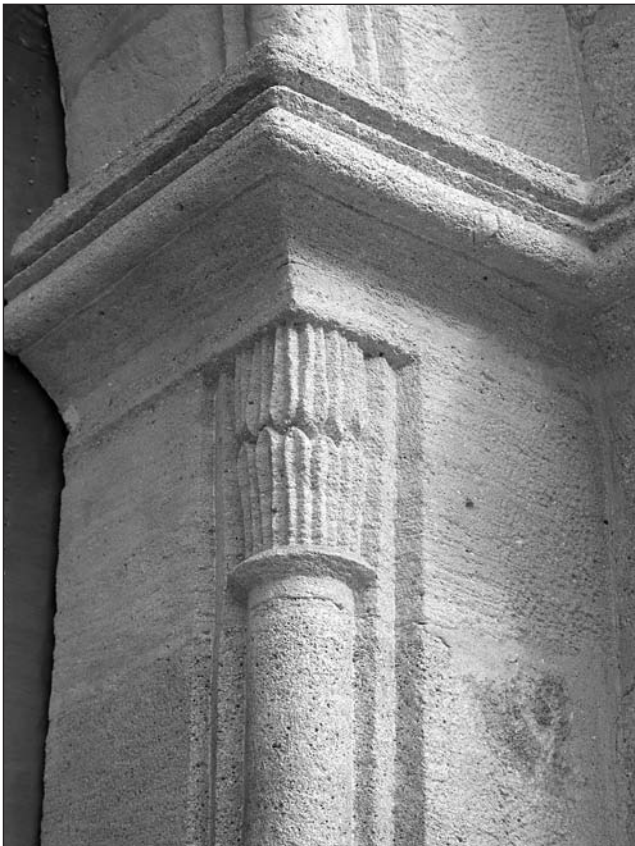


Lámina V. Capitel derecho de la puerta principal.



Lámina VI. Capitel izquierdo de la puerta principal.

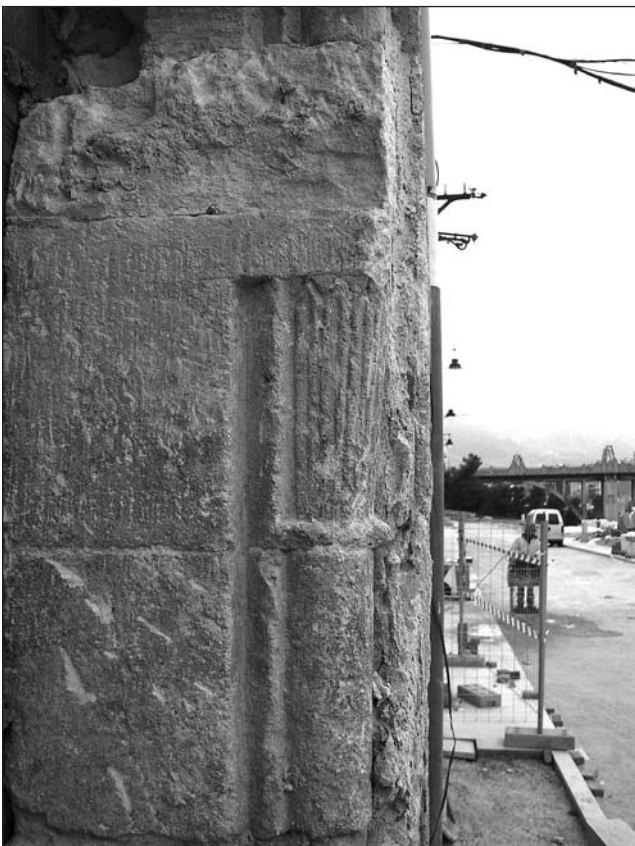


Lámina VII. Capitel derecho de la puerta lateral.



Lámina VIII. Capitel izquierdo de la puerta lateral.

Los sillares 5° y 6° (de abajo a arriba), están calzados con trozos de ladrillo macizo que forman largas verdugadas entre la mampostería de la fachada (lám. IX), cuestión ésta que nos indica que la portada no ocupa su posición original. Así mismo, el nivel del umbral de la puerta está sobreelevado 0,52 m sobre el nivel de la placeta (4 cm menos que la cota de la puerta principal), y por tanto por encima de la cota de la base de las columnas del testero del templo, aspecto este que corrobora que esta portada también fue desmontada y reubicada durante las obras del hospital.

3. Fachadas. Una fase de los trabajos de rehabilitación del inmueble consistió en el picado de las fachadas para la eliminación de antiguos revocos de mortero, operación que permitió documentar la composición de los paramentos. La fachada principal estaba enlucida con una gruesa capa de mortero de cal, y en toda su extensión emplea sillares de módulo regular de caliza oquerosa de tipo “tosca”. Los sillares de la esquina sur estaban calzados mediante verdugadas de ladrillo macizo.

La fachada lateral orientada al SE es la de mayor altura, por motivo de la pendiente de la c/ Sant Miquel, a cuyo nivel se abre un ingreso para acceder a la planta sótano del edificio. Los muros de esta fachada son de mampostería regular, y se advierte el empleo de ladrillo en verdugadas en esquinas, jambas de ventanas, y en diferentes zonas. Es esta la fachada que más se ha visto alterada por antiguas reformas, principalmente en lo que se refiere a la apertura de huecos para los ventanales de la planta principal, a mediados del siglo XX, con motivo de la adaptación del edificio para escuela.

La fachada lateral NW (c/ Verge Maria), una vez eliminado el revoco de mortero, mostraba zonas construidas con una mampostería caracterizada por la reutilización de diferentes materiales: sillares de diferente módulo y calidad de piedra, y tapial. Se ha constatado en varios puntos el empleo de verdugadas de ladrillo calzando sillares, de manera especial en la esquina N (lám. X), nivelando la base de algunas tongadas de tapial, además de cuatro arcos de descarga de

ladrillo situados sobre vanos de ventanas de la planta principal (fig. 5).

En la fachada posterior, orientada al NE y recayente al solar, pudimos comprobar que el arranque del muro de la iglesia apoya en el estrato geológico y a una altura similar a la que arrancaban los muros del Inmueble 1.

4. Muro posterior y columnas. En la planta principal y sobre el muro del testero, las obras del interior del inmueble descubrieron dos columnas adosadas al muro de sillería que cubre los laterales del muro posterior (lám. XI). Estas pilastras de media caña son de sección circular y están embebidas en la pared en una mitad de su grosor. La basa presenta sobre el tambor tres molduras, hasta alcanzar los 0,95 m de altura total. La parte inferior de este muro, y la base de las columnas, quedaba oculto en el espacio interior de las bóvedas de ladrillos que sustentan el pavimento de esta planta principal del antiguo hospital (lám. XII), cuya cota se sitúa 0,71 m por encima del nivel del pavimento (no conservado) de la antigua iglesia, coincidente con la cota actual de la Placeta de la Mare de Déu. En este muro testero se situaba el retablo del altar mayor, el cual quedaría encajado entre ambas columnas. El perfil de la basa de la columna de la derecha coincide con el dibujo del retablo mayor del documento de 1771 estudiado por J. Torró (2001). En este sentido, cabe la posibilidad que este muro pueda corresponder a las obras que cita R. Bañó (1985): “En 1552 es van fer



Lámina IX. Verdugadas de ladrillo calzando sillares de la puerta lateral.



Lámina X. Verdugadas de ladrillo calzando sillares de la esquina NE.

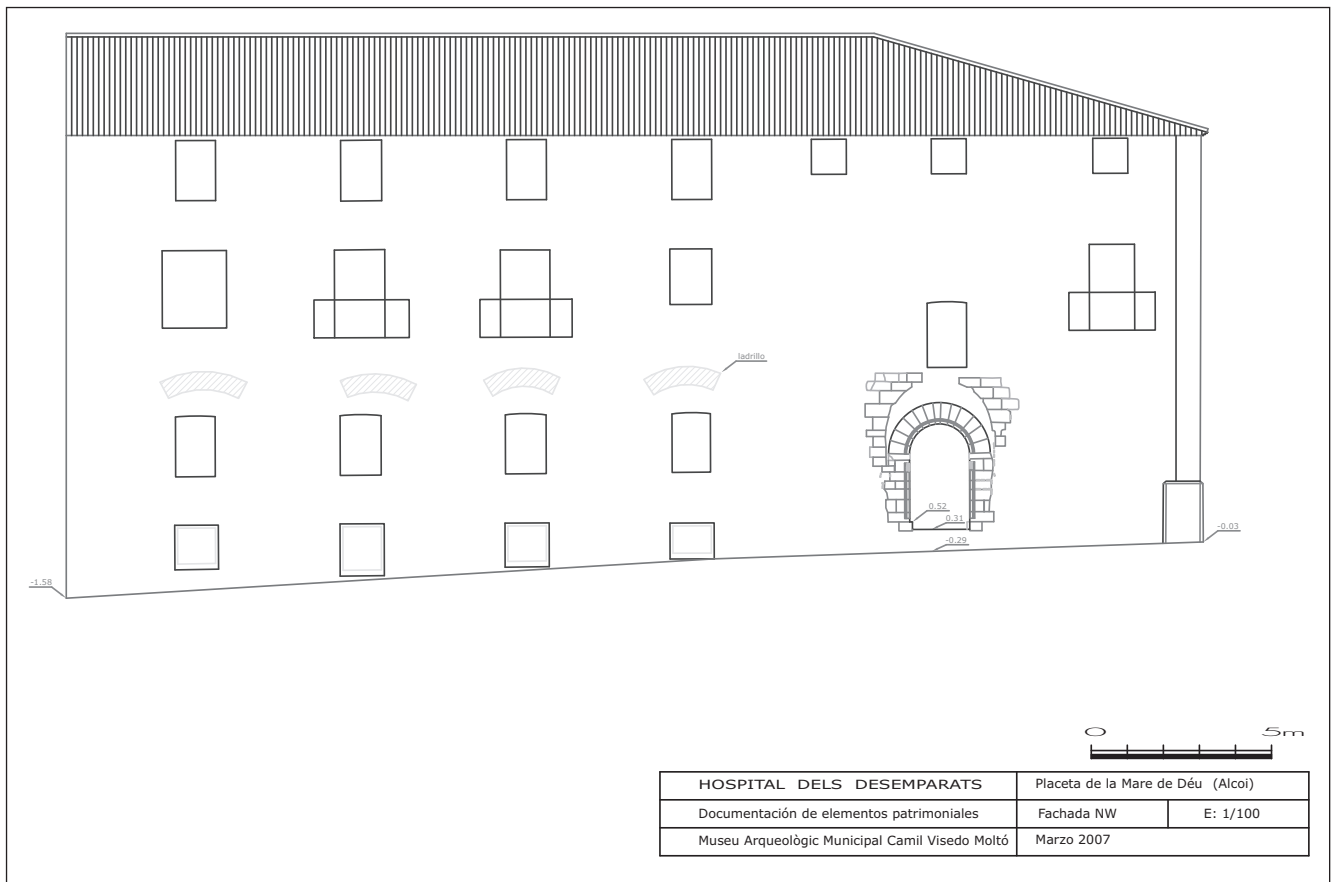


Figura 5. Alzado de la fachada lateral NW.



Lámina XII. Muro izquierdo del testero.

Lámina XI. Muro derecho del testero.

obres en l'altar major per causa «de assentar lo tabernacle»". En las piezas de sillería se han identificado y registrado un total de 23 marcas de cantero con incisión poco profunda, y dimensiones entre 2,4 y 10,9 cm., que reproducen básicamente tres motivos (fig. 6):

- una cruz latina entre dos medias lunas opuestas situadas en la mitad inferior (3 motivos en total);
- una barra (tanto en posición vertical, como en horizontal) con dos puntas de flecha convergentes (10 motivos);
- una flecha, siempre en posición horizontal (10 marcas, de las cuales 5 miran a la izquierda y 5 hacia la derecha).

Consultada diferente información bibliográfica a nuestro alcance, realmente escasa (Beviá y Azuar, 2005; Torregrosa, 1994), no hemos encontrado paralelos de dichas marcas de cantero en edificios de nuestro entorno geográfico.

5. Clave de bóveda. Localizada en el muro de la fachada SE (c/ Sant Miquel), en el transcurso de las obras. Es un bloque de piedra blanquecina de grano fino. El disco, de 32 cm de diámetro, presenta en su centro una labra en relieve que reproduce sobre un cuadrado dispuesto en rombo el escudo real de la Corona de Aragón; el motivo cuatribarrado está inscrito en un círculo cuyo contorno exterior presenta una labra con 33 gallones. La altura de la pieza es de 30,5 a 35,5 cm, y en los laterales se dispone la labra de tres planos rectangulares de unos 15 cm de amplitud, con un desarrollo en forma de "Y" para el apoyo de los arcos (lám. XIII; fig. 7).

2.2. Sondeos en el interior del edificio

1. Foso del ascensor. En la base del hueco de la escalera del edificio se practicó un foso de 2,00 x 2,00 m y 1,50 m de



Lámina XIII. Detalle de la clave de bóveda (escudo real de la Corona de Aragón).

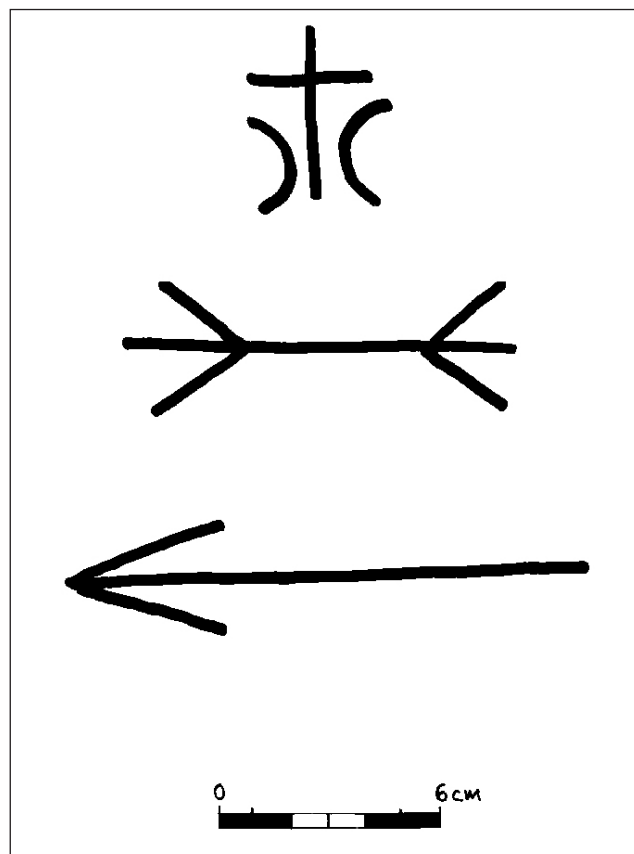


Figura 6. Tipos de marcas de cantero localizadas en los sillares del testero.

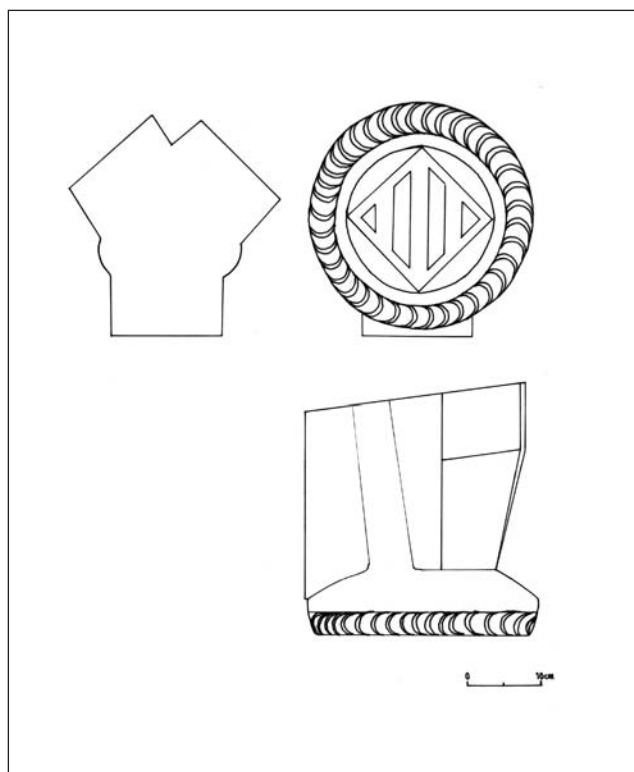


Figura 7. Clave de bóveda (dibujo de E. Cortell)

profundidad, para la instalación de un ascensor. La excavación documentó tres frentes de la cata en los que se advertían antiguas zanjas y remociones con rellenos que presentaban cerámicas (ss. XVIII y XIX), juntamente con restos óseos humanos muy fragmentados, posiblemente procedentes del antiguo osario del templo parroquial. En uno de los frentes (SE) se detectó de forma parcial el nivel de tierras del estrato geológico, cuyo parte más alta coincide aproximadamente con la cota sobre la que se disponía el pavimento del antiguo templo parroquial (al nivel de la placeta).

2. Bóvedas. Al levantar una parte del pavimento de la planta principal, con el interés de dejar a la vista las bases de las columnas adosadas al testero del templo, se detectaron algunos restos óseos humanos entre el espacio de la rosca de ladrillo de las bóvedas y el nivel de los pavimentos (fig. 8). La documentación de este hallazgo consistió en desmontar una parte del pavimento, operación que permitió localizar algunos huesos humanos en desorden en el interior de estructuras de tabiquillos de ladrillo que forman pequeñas cámaras y que soportan una solera sobre la que se asienta el pavimento de la planta principal (fig. 9; lám. XIV). Los restos humanos se localizaron exclusivamente en la esquina NE, dispuestos en completo desorden y pertenecientes, al menos, a unos siete individuos, aunque incompletos.

La interpretación de este hallazgo nos hace suponer que los restos humanos pueden pertenecer a algunas inhumaciones que pudieron haber quedado en los vasos o criptas de la iglesia parroquial (ss. XIII-XVIII), las cuales no fueron trasladadas en el siglo XVIII al osario de la nueva Parroquia, y quedaron en el subsuelo del viejo edificio. Posteriormente, durante las obras del Hospital, entre 1787 y 1789, en la construcción de las bóvedas del Hospital aparecerían algunos restos humanos y, posiblemente, se procedió a ocultarlos entre los tabiquillos que apoyan sobre la doble rosca de ladrillos de las bóvedas de la primera planta.

2.3. Consideraciones finales

La iglesia primitiva, construida en la segunda mitad del siglo XIII, se situaba en este mismo solar y ocupaba un espacio más reducido. Su arquitectura se fundamentaba en arcos diafragma apuntados. La existencia de puertas románicas debe ser considerada como una supervivencia de los modelos románicos en los inicios del gótico en las tierras conquistadas por Jaime I, y constituye el testimonio de la arquitectura religiosa románica más meridional de la Corona de Aragón. Reformas posteriores ampliaron el templo, muy probablemente en el siglo XV, y en su edificación se emplearon bóvedas de crucería nervadas con florones en las claves (de las que se ha recuperado una pieza con un motivo labrado de cuatribarrada). La cota del pavimento de la nave se situaría –aproximadamente– al nivel actual de la placeta de la Mare de Déu. En el subsuelo se dispondrían criptas y vasos para dar sepultura cristiana a los parroquianos de las casas más elevadas, y en la placeta se localizaba el “fossar” u osario. Durante el siglo XVI se documenta una ampliación del templo “per la part del fossar” (en 1516); se encargan a

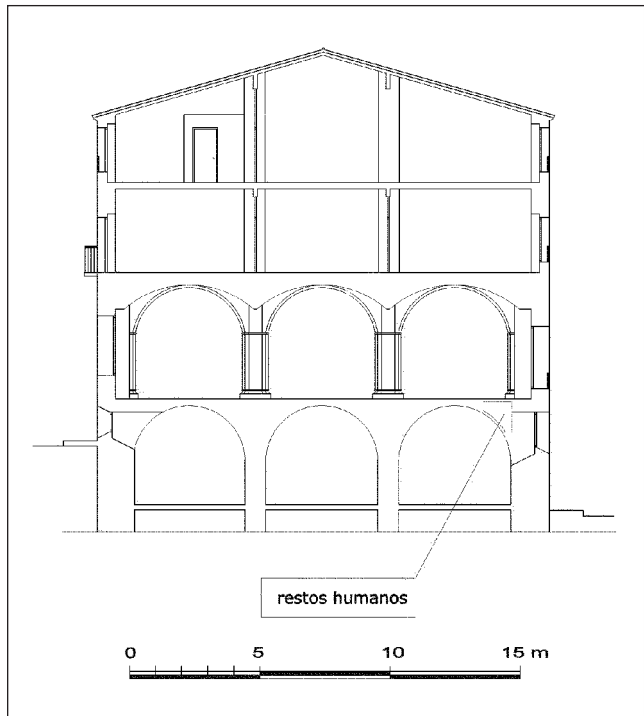


Figura 8. Sección del antiguo Hospital con indicación del punto en el que se hallaron los restos óseos humanos.



Lámina XIV. Excavación de los pavimentos y tabiquillos sobre la bóveda de ladrillos del antiguo hospital.

un cantero arcadas para las capillas (en 1534), y se realizan obras en el altar mayor por motivo “de assentar lo tabernacle” (Bañó, 1985; 2001).

En 1682 la iglesia presentaba ruina, y en 1723 las autoridades de Alcoi decidieron construir un nuevo templo parroquial entre las calles Major y del Carme, y las actuales plazas d’Espanya y del Fossar, cuyas obras no finalizaron hasta el año 1766 (Bañó, 1985).

Para la construcción del Hospital de N^a S^a de los Desamparados, entre 1787 y 1789, no se derribó todo el inmueble, dado que se ha localizado una parte considerable del muro

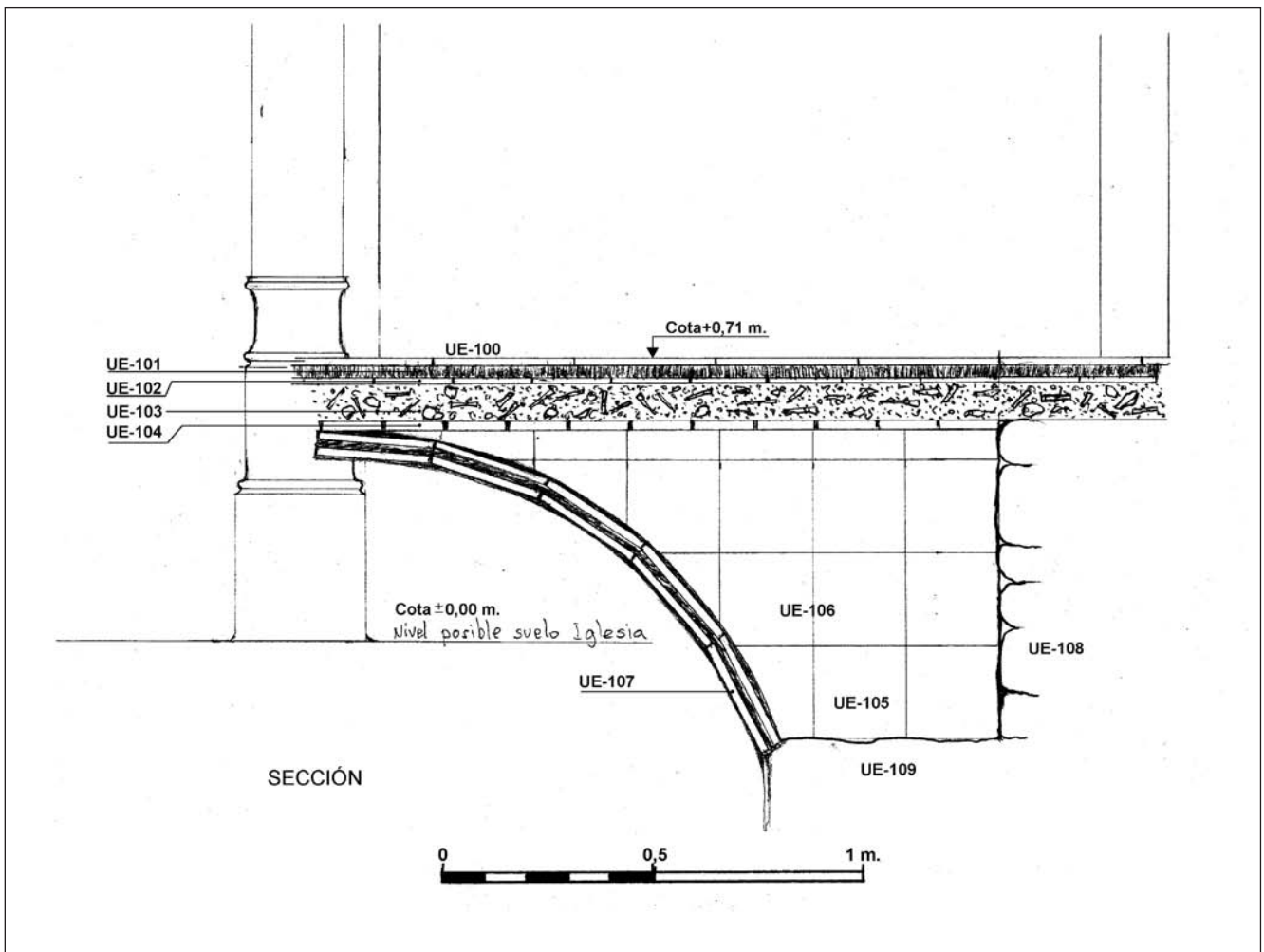


Figura 9. Sección de la bóveda de ladrillos con proyección de la columna derecha del testero (dibujo de E. Cortell).

del testero con las columnas que enmarcaban el retablo mayor. Las portadas (principal y lateral) fueron aprovechadas, aunque se desmontaron y se reubicaron de nuevo. Además, se han documentado piezas de sillería fragmentadas que muestran trazas de molduras labradas, formando parte de los muros interiores del edificio, así como numerosos sillares reutilizados en los muros del edificio. La construcción de las plantas primera y segunda empleó bóvedas de ladrillos, que hoy perduran.

El proyecto de rehabilitación del edificio, mantiene y recupera las portadas románicas (lám. XV), así como el aspecto general del edificio (lám. XVI). La planta baja y la planta principal conservan las bóvedas de ladrillos. En el interior se conserva y se mantiene visible el muro del testero, cuyas columnas han sido restauradas.



Lámina XV. Edificio rehabilitado (2007-2008) del antiguo Hospital de Nª Sª de los Desamparados.



Lámina XVI. Portada románica restaurada (2008).

BIBLIOGRAFÍA

- AURA TORTOSA, J.E.; SEGURA MARTÍ, J.M. (2000). *Museu Arqueològic Municipal Camil Visiedo Moltó Alcoi, Catálogo, Alcoi*.
- AZUAR RUIZ, R.; SÁNCHEZ DE PRADO, M.D.; BEVIÀ LLORCA, P. (2005). VI. Las marcas de cantería y los procesos de trabajo en la cubierta de la iglesia de Santa María de Alicante, En BEVIÀ GARCÍA, MÀRIUS – AZUAR RUIZ, RAFAEL (coords): *Santa María descubierta. Arqueología, arquitectura y cerámica. Excavaciones en la iglesia de Santa María de Alicante (1997-1998)*: 184-191, Alicante.
- BAÑÓ ARMIÑANA, R. (1985). L'església de Santa Maria durant l'època Fora", *Alcoy. Revista de la Fiesta de Moros y Cristianos*: 88-89.
- BAÑÓ ARMIÑANA, R. (2001). Relació d'obres d'art i artistes alcoians. *Alcoy. Revista de la Fiesta de Moros y Cristianos*: 148-149.
- BENEITO LLORIS, A., SALINAS SALINAS, C. (1991). La fábrica de Tabacos de Alcoi. *Arqueologia Industrial. Actes del Primer Congrés del País Valencià*: 265-277. València, Història Local, 7. Diputació de València.
- MARTÍNEZ BARÁ, J.A. (1975). Noticias sobre el Hospital de Nuestra Señora de los Desamparados de Alcoy, *Alcoy. Revista de la Fiesta de Moros y Cristianos*: 30-31.
- SANTONJA CARDONA, J.L. (2001). *Alcoi. Sociedad, Fiestas, Devociones, Iconografía (s. XIII-XIX)*, Ed. Luis Llorens García, Alcoi.
- SEGURA MARTÍ, J.M. (2009). La documentació d'elements arquitectònics de l'antiga església de Santa Maria. *Alcoy. Revista de la Fiesta de Moros y Cristianos*: 142-145.
- TORREGROSA GIMÉNEZ, P. (1994). Intervención arqueológica en el Castell de Cocentaina (El Comtat, Alicante), *Alberri. Quaderns d'investigació del Centre d'Estudis Contestans*, 7: 83-109.
- TORRÓ, J. (1992). *La formació d'un espai feudal. Alcoi de 1245 a 1305*, Història Local, 8, Diputació de València, València.
- TORRÓ, J. (2001). Un monument alcoià del segle XIII. L'antiga església de Santa Maria, *Alcoy. Revista de la Fiesta de Moros y Cristianos*: 110-111, Alcoi.
- TORRÓ, J. (2006). Alcoy. Arqueología medieval y moderna. *Alcoy. Arqueología y Museo. Museos Municipales en el MARQ*: 70-91, Alicante.
- VICEDO SANFELIPE, R. (1925). *Guía de Alcoy*, Imp. El Serpis, Alcoi.

