

Els espais conventuals i la seva projecció eremítica: el desert de Cardó

Carme NARVÁEZ CASES
Universitat de Barcelona

RESUM

La forta voluntat ascètica que va impregnar l'orde del Carme Descalç des de la seva fundació, va manifestar-se decididament en les tipologies arquitectòniques desenvolupades per aquesta congregació, caracteritzades per una gran senzillesa constructiva. Si bé va ser en els establiments conventuals implantats en els nuclis urbans on aquest tarannà es projectà de forma més generalitzada —fins al punt d'esdevenir gairebé un estil arquitectònic—, és en la tipologia de les cases de recés, els anomenats deserts, on es mostrà d'una manera més palpable i amb uns trets més específics. En el present article revisem els condicionants que marcaren la gènesi d'aquesta tipologia en el si de l'orde descalç, i centrem la nostra atenció en la construcció, duta a terme a començaments del segle XVII, del desert de la província descalça catalana, Sant Hilari de Cardó, com a exemple a les nostres terres d'aquesta interessant categoria arquitectònica.

RESUMEN

La fuerte voluntad ascética que impregnó la orden del Carmen Descalzo desde su fundación, se manifestó decididamente en las tipologías arquitectónicas desarrolladas por esta congregación, caracterizadas por una gran sencillez constructiva. Si bien fue en los establecimientos conventuales implantados en los núcleos urbanos donde este talento se proyectó de forma más generalizada —hasta el punto de convertirse casi en un estilo arquitectónico—, es en la tipología de las casas de retiro, los llamados desiertos, donde se mostró de una manera más palpable y con unos rasgos más específicos. En el presente artículo revisamos los condicionantes que marcaron la génesis de esta tipología en el seno de la orden descalza, y centramos nuestra atención en la construcción, llevada a cabo a principios del siglo XVII, del desierto de la provincia descalza catalana, Sant Hilari de Cardó, como ejemplo en nuestras tierras de esta interesante categoría arquitectónica.

ABSTRACT

The strong ascetic wish that pervaded the monastic order of Barefoot Carmelites from

its foundation, was resolutely manifested on the architectural typologies developed by this religious congregation, characterized by a great constructive simplicity. Although this appearance was projected in a more generalized way by the monastic urban establishments—even until to reach the point of become an architectural style—, it was in the spiritual seclusion houses, called deserts, where it appeared in a more tangible way and with more specific features. In this article we review the conditions that marked the birth of this typology in the bosom of the barefoot religious order, and we focus our attention on the construction of the catalan barefoot province desert, Sant Hilari de Cardó, carried out in the XVII century, as an example of this interesting category in our country.

«Ordinariamente [...] da al alma inclinación y gana de estarse a solas y en quietud, sin poder pensar en cosa particular ni tener gana de pensarla: y entonces, si a los que esto acaece y se supiesen quietar, descuidando de cualquier obra interior y exterior sin solicitud de hacer allí nada, luego en aquel descuido y ocio sentirían delicadamente aquella refección interior»

Juan de la Cruz, *Noche oscura* (I, 9, 6)

L'establiment de la tipologia constructiva del desert¹

El desig que va moure Santa Teresa en la fundació de l'orde de carmelites descalços l'any 1562 fou el de retornar als rigors de la primitiva Regla, establerta per Sant Albert a començaments del segle XIII per a regular la pràctica ascètica d'alguns pelegrins que, instal·lats al palestí Mont Carmel, havien iniciat pel seu compte una vida de recés que pretenia imitar l'exemple del profeta Elies. Entre d'altres aspectes, la Regla havia establert la vida de total solitud dels ermitans, que havia de desenvolupar-se en cel·les separades per tal de facilitar la meditació i la pregària continuades. La implantació a Europa d'aquest tipus de comunitats, i el seu establiment dins dels nuclis urbans, van fer necessària la relaxació progressiva dels seus rigors a partir de successives dispenses papals, la darrera de les quals fou la del papa Eugeni IV, concedida el 1432. Com a conseqüència, la congregació carmelitana va acabar perdent el tarannà eremític que l'havia caracteritzat des de la seva fundació, i va esdevenir un fet comú la fundació d'establiments urbans que, en la major part dels casos, acollien un excessiu nombre d'integrants que feia impossible la vida d'oració i meditació que havia guiat la institució de la regla primitiva.²

Va ser l'esperit d'aquestes antigues comunitats eremítiques el que va trobar a faltar Santa Teresa quan va ingressar a l'orde del Carme, i va ser la seva recuperació el que esperonà la santa a escindir-se d'aquesta congregació per a fundar una altra en què la clausura estricta i l'aïllament total del món exterior fossin condicions indispensables de la vida de les religioses.³ Amb els condicionants a partir dels quals es posava en marxa el nou orde religiós de les carmelites descalces —que es veuria immediatament seguit per la fundació

1 Algunes de les dades aportades en aquest apartat les avançàvem ja a la nostra publicació *La arquitectura en la congregación de los carmelitas descalzos (siglos XVI-XVIII)*, Monte Carmelo, Burgos 2003, pp. 102-111.

2 Sobre la història de la congregació vegeu SMET, JOAQUÍN (O.C.): *Historia de la Orden del Carmen*, 3 vols., Biblioteca de Autores Cristianos, Madrid 1990.

3 Alguns autors han assenyalat que el model d'extrema austeritat en què s'inspirà Teresa d'Àvila podria ser el de la congregació de les clarisses, que incloïen en els seus establiments petites ermites en les quals les religioses podien passar temps dedicades a l'oració. Vegeu GARCÍA ORO, JOSÉ, «La vida monástica femenina en la España de Santa Teresa», *Actas del Congreso Internacional Teresiano*, vol. I, Salamanca 1983, pp. 331-349.

el 1568 de la branca masculina, fundada per Sant Joan de la Creu—, no és d'estranyar que Santa Teresa insistís tant en el caràcter de pobresa i austeritat que havien de mantenir els edificis en què s'establissin les noves comunitats, i que, a més, es mostrés tan partidària que les noves cases disposessin d'un tros d'hort o jardí, per molt pobres que fossin aquests edificis. L'existència d'hort permetia la instal·lació de capelles o d'ermites on les religioses poguessin retirar-se per a resar en solitud, imitant l'estil de vida dels antics cenobis carmelitans. Aquesta tendència seria seguida poc després per les comunitats masculines, en les quals hom detecta una certa inclinació cap a l'ascetisme pels llocs triats a l'hora de portar a terme nous establiments. La importància que assolí aquest factor en la mentalitat de la fundadora explica la inclusió d'aquest precepte a les primeres constitucions de la congregació de carmelites descalços, redactades el 1581.⁴

Tot i que aquest vessant eremític es va haver de mitigar obligatòriament per la clara implantació urbana de l'orde descalç —necessària en haver estat constituït com a orde mendicant, i, per tant, obligat a viure de les almoines dels fidels, que es concentraven a les ciutats—, va romandre com a ideal de vida religiosa gràcies a la formació en el si de la branca masculina de la tipologia del desert, un establiment característic de la congregació de carmelites descalços (l'únic dels ordes mendicants que generà aquest tipus de construcció diversa dels convents),⁵ destinat al recés espiritual dels religiosos descalços. La pretensió d'aquest tipus d'establiments era conjugar la vida espiritual de comunitat (pròpia dels cenobites) amb la permanència en solitud en zones despoblades (pròpia dels anacoretas), constituint amb aquesta finalitat erms que sintetitzaven les pràctiques de tots dos.⁶ Per tant, els deserts carmelitans no eren exactament establiments de tipus conventual; malgrat que molts dels elements que els conformaven eren compartits pels convents pròpiament dits, els usos i les finalitats d'uns i d'altres són prou clares en cada cas per permetre establir diferències de naturalesa entre ambdues tipologies.

4 Arxiu General i Històric de la Universitat de Barcelona (AGHUB), ms. 412, *Regla primitiva y constitucio- nes de la Provincia de los frayles Descalzos de la Orden de Nuestra Señora la Virgen del Monte Carmelo*.

5 La tendència a la vida eremítica no és exclusiva de l'orde carmelità descalç; es troba també en altres ordes religiosos, com el de caputxins, que en les seves constitucions de 1552 prescrivien en un dels seus articles «que en l'àrea dels convents o de les seves hortes es construeixin unes ermites on els religiosos que s'hi sentin amb vocació practiquin la vida eremítica»; BASILI DE RUBÍ, *Un segle de vida caputxina a Catalunya 1564-1664*, Caputxins de Sarrià, Barcelona 1978, p. 86. Tot i així, aquesta aspiració eremítica d'alguns ordes va ser reprimida pel Concili de Trento, que veia en aquesta forma de vida reminiscències d'una religiositat retardatària i contrària a l'esperit de renovació i de regularització de la vida de les comunitats.

6 EULOGIO DE LA VIRGEN DEL CARMEN, «Los Santos Desiertos carmelitanos en España», *España eremítica*, Actas de la VI Semana de Estudios Monásticos, Abadía de San Salvador de Leyre, 15-20 septiembre de 1963, pp. 587-632.

L'encarregat de posar en pràctica aquest model d'establiment religiós va ser l'andalús fray Tomás de Jesús,⁷ qui deixaria fixada la filosofia de vida dels erms, basada en l'oració continuada, el silenci rigorós i la penitència en el menjar i en el dormir. La regulació dels criteris a partir dels quals s'havien de regir aquestes comunitats es produí a la localitat de Bolarque (Guadalajara) durant la celebració del Definitori l'any 1594, tot i que les normes establertes van diferir en principi mínimament de les que regien la vida dels convents ordinaris, puix que les autoritats consideraren que l'experiència dels primers deserts seria la que permetria fixar més endavant una reglamentació més específica. Aquest moment va arribar el 1602, mentre es redactaven a Pastrana (Guadalajara) les constitucions de l'orde descalç, que serien publicades tres anys més tard, el 1604. Un dels responsables de la redacció definitiva de la normativa de funcionament dels deserts va ser el mateix fray Tomás, ja aleshores prior del desert de Batuecas (Salamanca). Aquestes instruccions, revisades i modificades en anys posteriors, es veieren complementades per l'aprovació el 1628 d'unes *Costumbres Santas*, a partir de les quals es va provar d'unificar l'estil de vida eremítica de tots els deserts de l'orde, a més de fixar la voluntat que existís un desert a cada una de les províncies que constituïen la congregació hispànica, de manera que s'oferís a tots els frares la possibilitat de passar en ells alguna temporada de recés espiritual.⁸

Els deserts carmelitans van ser, doncs, concebuts com un apartament temporal del món, i per això havien d'estar ubicats a una considerable distància dels nuclis urbans, si bé al mateix temps havien de trobar-se relativament propers a algun dels convents ordinaris de l'orde, de manera que, en cas de necessitat, els ermites poguessin ser atesos, tant físicament com espiritual. La formació d'aquestes comunitats va quedar fixada en un límit de vint-i-quatre religiosos. Qualsevol frare carmelita descalç —a excepció dels malalts, els que tendien al caràcter malenconiós, o els que eren massa joves— podia sol·licitar una estada de recés més o menys prolongada en el desert corresponent a la seva província eclesiàstica. El període habitual de sojorn era, però, d'un any, i en cap cas els frares eren obligats a anar-hi contra la seva voluntat; els deserts no estaven pensats per a servir de càstig als religiosos indisciplinats.

Les constitucions específiques d'aquests establiments plantejaven l'obligació dels religiosos de romandre contínuament a les seves cel·les, «leyendo, orando, ò trabajando de manos».⁹ La pretensió era que la vida dels habitants del monestir

7 Sobre el personatge vegeu FRAY FRANCISCO DE SANTA MARIA, *Reforma de los Descalzos de Nuestra Señora del Carmen de la primitiva observancia*, Madrid 1683, p. 616.

8 FELIPE DE LA VIRGEN DEL CARMEN, *La Soledad Fecunda. Santos Destiertos de carmelitas descalzos*, Editorial de Espiritualidad, Madrid 1961, p. 30.

9 *Regla primitiva y Constituciones de los religiosos descalzos de la Orden de la Bienaventurada Virgen Maria de el Monte Carmelo, de la primitiva observancia, de la Congregación de España*, Madrid 1736, capítol IX, p. 199.

fos tan solitària i tan replegada en si mateixa que s'aconsellava al frare que en sortir al camp procurés no trobar-se amb altres religiosos per tal que la conversa entre ells no pertorbés la seva oració interior; només el prior podia visitar els religiosos a les seves cel·les sempre que ho cregués convenient. Quedava, per tant, prohibida qualsevol visita, incloent la de religiosos d'altres ordes —només es podien produir excepcionalment mitjançant llicències extraordinàries—. En els deserts fins i tot el treball manual era reduït, en benefici d'una major dedicació a la vida contemplativa, encara que era obligatori algun tipus de treball manual diari, que solia consistir a tenir cura d'un petit hort; cada frare tenia el seu tros d'hort particular, en la major part dels casos connectat directament amb la cel·la pròpia.¹⁰ L'alimentació dels religiosos dels erms estava en consonància amb l'estil de vida rigorosa que mantenien: «que auyente la muerte i desfallecimiento, antes que detenga i alargue la vida».¹¹ Encara era més rigorosa la dieta dels que es trobaven retirats a les ermites del desert —de les quals parlarem tot seguit—, que veien reduït el seu menjar a llegums i fruites. De la mateixa manera, els ornaments per al culte havien de seguir l'esperit de l'establiment; de llana i llenç, mai teixits en or o argent, encara que aquests provinguessin d'alguna donació.¹²

Les especials característiques d'aquest tipus d'establiments van configurar una tipologia diversa i específica, adaptada a l'entorn en què estaven situats i a l'estil de vida que els religiosos havien de portar. Un dels elements més altament definidors dels deserts era l'aïllament del món exterior, manifestat no només pel fet d'estar allunyats de les concentracions urbanes, sinó també per estar envoltats d'una tanca d'alçada reglamentada que marcava la zona d'estricta clausura papal que regia en aquestes institucions. Era en aquest límit on es trobaven la porteria —allunyada de l'edifici principal, en el límit del santuari i de la tanca que envoltava el recinte— i l'albergueria, disposava d'una petita capella dins la qual assistien als actes litúrgics els visitants del desert que no tenien permesa l'entrada al recinte conventual. Dins d'aquesta primera, existia una segona tanca que limitava el monestir pròpiament dit, on es trobaven l'església, les cel·les dels religiosos i la resta de dependències conventuals. Segons Muñoz Jiménez —un dels principals estudiosos de l'arquitectura carmelitana—, el model del desert carmelità el trobaríem a les cartoixes, alhora deutores de l'esquema dels convents de benedictins, dels quals els deserts haurien adoptat especialment el tipus de planta i la distribució de les dependències.¹³

10 Sobre la normativa que regia l'estil de vida dels frares en els deserts vegeu EULOGIO DE LA VIRGEN DEL CARMEN, *op. cit.*, p. 609; i també LINAGE CONDE, ANTONIO, *El Monacato en España e Hispanoamérica*, Instituto de Historia de la Teología Española, Salamanca 1977, p. 540.

11 FRAY DIEGO DE JESÚS MARIA, *Desierto de Bolarque, yermo de carmelitas descalzos, y descripción de los demas Desiertos de la Reforma*, Madrid 1651, p. 97.

12 Hi havia, en canvi, més permissivitat en l'ornamentació interior del sagrari: «se permite qualquiera culto»; *Regla primitiva y Constituciones...*, capítol IX, p. 209.

13 MUÑOZ JIMÉNEZ, JOSÉ MIGUEL: *La Arquitectura Carmelitana (1562-1800)*, Diputación Provincial de Ávila, Institución Gran Duque de Alba, Ávila 1990, p. 345.

Les particularitats arquitectòniques que presentaven aquests recintes eremítics estaven basades en el replegament que suposava la vida en un desert, al qual només accedien els religiosos que hi habitaven: l'església no disposava de façana exterior ni, per tant, de porta principal, donat que els frares accedien des de l'interior de l'edifici, concretament a partir d'una porta practicada en un dels corredors del pati que feia les funcions de claustre. La manca de porta principal en l'església feia així mateix innecessari l'aixecament del cor als peus del temple —tal com era habitual en el temples conventuals urbans i, en general, a les esglésies parroquials de l'època, en què el cor s'emplaçava elevat en el primer tram de la nau, deixant lliure l'espai de l'entrada—, de manera que podia ser disposat a peu pla. Era un fet comú la inexistència de capelles laterals a l'interior del temple, guarnit per un únic altar al presbiteri. Més freqüentment, aquestes capelles se situaven al llarg dels corredors del pati, que actuava com a avantsala de l'església. Aquest celobert, habitualment de planta rectangular i format per uns simples passadissos coberts (sense pilars ni arcs), es trobava adherit a un costat del temple, i estava comunicat directament amb ell a partir d'una o més portes. De vegades, quedava complementat per la presència d'altres patis menors veïns, que en ocasions exercien com a distribuïdors de les cel·les dels frares.

A l'espai intermedi que romania entre el tancat que assenyalava el recinte total de l'erm i la línia que delimitava el monestir pròpiament dit, es trobaven repartides les ermites, construccions indispensables en els deserts i autèntica raó d'existència d'aquest tipus d'establiments. La presència d'ermites en els deserts segueix una tradició que, com ha quedat fixat amb anterioritat, prové dels primers monestirs descalços fundats per santa Teresa, en els quals hom pretenia establir una simbologia amb el paisatge feréstec i la vida rudimentària de les primeres comunitats carmelitanes medievals. Era en els deserts, però, i no en els convents urbans, on les ermites assolien el seu significat més ple per l'entorn en què estaven situades. Muñoz Jiménez establí dins d'aquest tipus de construccions una classificació de quatre categories, que depenia de les funcions que complís en cada cas l'ermita: l'autor distingia entre l'ermita habitatge (de la qual ens ocuparem tot seguit), l'ermita de devoció, que era en realitat un petit oratori on els frares podien practicar puntualment la seva pregària en solitari i que, per tant, no estava pensada per a ser habitada; l'ermita porteria, ubicada a l'entrada del recinte eremític, i habitada pel germà porter, i que, ocasionalment —com, per exemple, al desert de Cardó— podia estar condicionada com a capella, oberta als feligresos de les localitats veïnes, on tenia lloc l'acte litúrgic de la missa i l'administració de sagraments. I, finalment, el que Muñoz denomina l'ermita basílica, existents en número de quatre i situades a la prolongació dels quatre angles de les esglésies conventuals dels deserts, cobertes, amb un altar interior i amb la imatge del sant col·locada en un nínxol.¹⁴

14 MUÑOZ JIMÉNEZ, JOSÉ MIGUEL, «La arquitectura de los desiertos carmelitanos», *Monte Carmelo*, 97, 1989, pp. 407-431; del mateix autor vegeu també *La Arquitectura Carmelitana...*, pp. 345-346.

El tipus més comú de les ermites incloses en els deserts i, al mateix temps, el que presentava un major interès, era el que hem mencionat en primer lloc, i que incloïa un habitatge. Aquesta tipologia estava pensada per ésser durant una temporada el lloc de residència i l'oratori d'un sol ermità. Es trobaven disperses dins l'erm, i havien de ser construïdes a partir d'unes determinades proporcions i comptar amb unes dependències precises:

«Esto que llamamos Hermita, estancia, ò morada de Hermitaño, ha de tener correspondencia i proporcion con el ministerio para que se fabrica. Un pequeño edificio en quadro de quinze, ò diez i seis pies por cada lado; donde se comparte un recibimiento, oratorio para dezir Missa, celdilla para dormir, i chimenea para que el Hermitaño guise sus yerbas. Destas Hermitas ay unas que tienen baxo, i alto; otras que toda la vivienda està a un andar».¹⁵

La finalitat d'aquests petits recintes era possibilitar als religiosos que ho desitgessin un aïllament i una vida retirada encara més grans que les practicades a la comunitat del desert. Normalment, aquests recessos extraordinaris realitzats a les ermites es portaven a terme només durant una temporada, o bé durant dates assenyalades de l'any litúrgic, com Quaresma o Advent, i sempre per desig del religiós, que havia de demanar prèviament llicència al prior. Retirats en la solitud de l'ermita, els frares responien amb un toc de campana —cada ermita en disposava d'una— a les crides que la campana del convent feia a la comunitat per assistir als oficis religiosos. Els ermitans retirats només tenien obligació d'acudir als actes de comunitat extraordinaris, com eren els capítols o les conferències espirituals, celebrades cada quinze dies, diumenges a la tarda. Per la seva banda, el prior del desert havia de visitar com a mínim un cop per setmana els ermitans que estaven retirats en alguna de les ermites de l'erm.¹⁶

El primer dels deserts establerts a la congregació hispànica va ser el de Bolarque (1592, a la província de Guadalajara). Després vindrien el de San José del Monte de las Batuecas (1599, Salamanca), el de Cardó que ens ocupa, Las Nieves (1612, a El Burgo, província de Málaga), Busaco (1628, a Coimbra, Portugal), Las Palmas (1693, a Castelló, compartit per les congregacions d'Aragó i València), San Juan Bautista de Trasierra (1770, a Còrdova), La Isla (Navarra), i San Joaquín de El Cambrón (a Conca). Tots ells es trobaven situats enmig de paratges privilegiats.

¹⁵ FRAY DIEGO DE JESÚS MARIA, *op. cit.*, p. 125.

¹⁶ FRAY FRANCISCO DEL NIÑO JESÚS, «El Desierto en el Carmen Descalzo», *Revista de Espiritualidad*, 52, 1954, p. 347-368.

La fundació del desert de Cardó

La primera mostra de la voluntat de fundar un establiment d'aquestes característiques a la Província carmelitana de sant Josep¹⁷ va ser del prior del convent tortosí de carmelites descalços, fra Jeroni de l'Assumpció. Tal com acabem d'esmentar, ja existien en altres províncies alguns deserts, el més antic d'ells el de Bolarque, fundat el 1594. Fra Jeroni de l'Assumpció, natural de Tortosa i anterior mestre de novicis a Barcelona, havia estat designat prior del convent carmelità de la seva ciutat natal l'any 1604.¹⁸ Va ser a partir del seu priorat que el religiós concebé el pensament de fundar als voltants de Tortosa un desert, un pensament, tanmateix, que li podria haver estat inspirat a fra Jeroni per Onofre Roviroso, ciutadà de Lleida i habitant aquests anys a Tortosa, que en visitar i parlar amb el prior tortosí li hauria transmès aquesta idea, i potser fins i tot li hauria suggerit la ubicació.¹⁹

Havent anunciat al Provincial les seves intencions i autoritzat per ell a portar endavant els tràmits de la fundació, la primera necessitat era la de trobar un lloc adient. Acompanyat d'un religiós del convent de Tortosa, fra Pau de Crist, fra Jeroni va inspeccionar diferents terrenys allunyats de la ciutat, fins a localitzar-ne un a la serra de Cardó —a l'actual terme municipal de Benifallet— que semblava adequat a les intencions de la fundació i a les característiques que havien de tenir els deserts, quant a la ubicació en paratges feréstecs i deshabitats que al mateix temps estiguessin relativament propers a un altre convent de l'orde. El lloc escollit per fra Jeroni per establir el desert integrava diverses propietats: la d'un canonge de la catedral de Tortosa, Josep Simó, i les dels ciutadans Gabriel Selialt i Joan Borrull. Aquestes propietats, juntament

17 La Província de Sant Josep de carmelites descalços va patir al llarg dels anys diverses reestructuracions que afectaren els seus límits, sotmesos a l'existència de noves fundacions i, en ocasions, a les circumstàncies polítiques. Per exemple, en el Capítol general celebrat a Toledo el 7 de setembre del 1600, la Província de Sant Josep era reformada i limitada a Catalunya, mentre que les noves comunitats sorgides a Aragó passaren a dependre de Castella. Aquesta remodelació de les Províncies, però, no va ser gaire duradora; en el Capítol general celebrat a Pastrana el 30 d'abril del 1610 es tornaren a configurar noves divisions, fent que la Província de Sant Josep tornés a comprendre les comunitats de Catalunya i Aragó, amb la suma de les fundades a València. Aquesta divisió romandria inalterada durant bastants anys, fins que al Capítol general convocat novament a Pastrana el 12 de maig del 1685 es configurà definitivament la Província de Sant Josep, integrada ara exclusivament per les comunitats de Catalunya. Sobre aquestes successives remodelacions vegeu BELTRAN I LARROYA, GABRIEL, *Fuentes históricas de la Provincia O.C.D. de San José (Cataluña y Baleares)*, Monumenta Historica Carmeli Teresiani, Roma 1986, pp. 16-18.

18 Fra Jeroni havia professat en l'orde descalç l'any 1593, i ja abans de la seva professió havia col·laborat decisivament en la fundació del convent de carmelites descalços de Lleida. Al llarg de la seva vida va ser mestre de novicis de Barcelona, i prior dels convents de Tortosa, de Tamarite, de Mataró, de Barcelona, de Tarragona, de Reus, de Nostra Senyora de Gràcia de Barcelona, d'Osca i de Calatayud. Va ser diverses vegades Definidor provincial i Provincial de la Corona d'Aragó, i anys més tard nomenat Definidor General; sobre el personatge vegeu BELTRAN I LARROYA, GABRIEL, «Jeroni de l'Assumpció Remolins i Costa (1571-1656)», Miscel·lània «Les Terres de Lleida al segle XVI», Institut d'Estudis Ilerdencs, Lleida 1995, pp. 49-71.

19 Així ho apuntava FELIPE DE LA VIRGEN DEL CARMEN, *op. cit.*, p. 233.

amb les limítrofes, formaven part de l'antiga Baronia del Cardó i Sellent, senyoriu que havia passat a mans del monestir cistercenc de Nostra Senyora de Benifassà, a la veïna província de Castelló, que havia cedit una d'aquestes propietats al mencionat Joan Borrull. Els dos primers propietaris no posaren cap entrebanc als desitjos de fundació dels carmelites descalços; Gabriel Seliat s'avingué a vendre la seva part, i el canonge Simó no només no s'oposà, sinó que va fer donació de la seva propietat als frares el 5 d'abril del 1606.²⁰ No va resultar tan fàcil comptar amb el vistiplau dels cistercencs de Benifassà; en un principi aquesta comunitat es negà a vendre la propietat als descalços, però, finalment, reunits en Capítol, els frares van donar la seva conformitat.²¹ Els carmelites, representats pel sotsprior del convent de Lleida, fra Francesc de la Mare de Déu, aconseguiren que el síndic que els cistercencs havien enviat a aquesta capital per tractar de la venda es comprometés verbalment a admetre la fundació, fins al punt que el 19 de gener del 1606 fou signada davant del notari lleidatà Joan Pellicer la compra del terreny de Joan Borrull. En aquesta transacció tornà a quedar demostrada la generositat del canonge tortosí Simó, que es féu càrrec del pagament de les 70 lliures que comportà l'adquisició de la propietat representada per Borrull.²²

Ja vençudes les dificultats que comportà l'adquisició del terreny, hom pogué emprendre la tasca fundacional. Els religiosos carmelites prengueren possessió del lloc el 6 d'abril de l'any 1606, i la inauguració oficial fou portada a terme l'agost del mateix any, aprofitant la celebració a Tortosa en aquells dies de la reunió del Capítol Provincial, els membres del qual, juntament amb el General de l'orde, van ser testimonis de l'acte inaugural del futur desert de Cardó. En el mateix capítol, a més, els assistents acordaren donar suport material a la nova fundació, de manera que totes les comunitats catalanes feren una donació per ajudar econòmicament en la construcció que havia de ser empresa, i es recaptaren un total de 1.306 lliures.²³

Foren els mateixos religiosos fundadors, el ja citat fra Pau de Crist de Tortosa, fra Francesc de la Mare de Déu —tarragoní, profés a Barcelona el 1602— i fra Elies de sant Josep —en el segle Josep Guerau, futur prior del desert, germà del jutge de la Reial Audiència Jeroni Guerau, i oncle del fundador del convent de carmelites

20 Arxiu Històric de Tarragona (AHT), *Protocolos Tortosa*, Pedro Puigvert, sign. 1665; citat per BELTRAN I LARROYA, GABRIEL, *Fuentes históricas...*, p. 578.

21 AGHUB, ms. 991, FRA JOAN DE SANT JOSEP, *Annales de los Carmelitas Descalços de la Provincia de San Josef en el Principado de Cataluña*, llibre III, capítol I, pp. 217-218; i també a AGHUB, ms. 1956, *Miscelánea Carmelitana*, fols. 113-116.

22 FELIPE DE LA VIRGEN DEL CARMEN, *op. cit.*, p. 234; EULOGIO DE LA VIRGEN DEL CARMEN, *op. cit.*, p. 623.

23 AGHUB, ms. 991, llibre III, capítol II, fol. 220; i també a AGHUB, ms. 992, FRAY SEGISMUNDO DEL ESPÍRITU SANTO, *Monumentos acerca de los sucesos pertenecientes a la provincia de los Carmelitas Descalzos de Cataluña, titulada de San Joseph*, fol. 451.

descalços de Vic, fra Baptista de sant Jeroni²⁴—, ajudats d'un peó, els que intervingueren directament en el condicionament del terreny i en la construcció —amb les seves pròpies mans— del cos d'edifici principal, treballant durant la setmana i baixant a Tortosa els dissabtes per tal d'assistir als oficis religiosos.²⁵ Aquest modestíssim primer edifici, situat al centre del desert, constava en origen d'una petita casa i una capella de reduïdes dimensions, construïdes ambdues, segons les fonts històriques, amb pedres i fang.²⁶ En aquesta capella —davant de la qual més tard s'ubicaria la porteria— va ser col·locat el Santíssim l'abril del 1607, un any després de prendre possessió del terreny, i dita la primera missa celebrada al desert.²⁷

L'adquisició de nous terrenys i la construcció de les dependències que havien de constituir l'erm continuaren en els anys següents, amb el propòsit sobretot d'edificar una església definitiva; el 12 de maig de l'any 1617, amb l'obra molt avançada, es traslladà el Santíssim a la nova església, esdeveniment aprofitat per instal·lar la comunitat que havia d'habitar el desert. Anys abans d'estar establerta la comunitat, havien començat a ser construïdes les ermites que justificaven la vida de recés practicada en aquest tipus de fundacions. Aquestes ermites, aixecades al llarg dels anys, van ser finançades en molts casos per particulars o fidels afectes a l'orde carmelità. L'estructura de les edificacions era en tots els casos molt similar; tenien una alçada de quatre o cinc vares (entre tres i quatre metres), vint o vint-i-cinc peus de llargària, i una distribució en quatre sales: un porxo, un oratori, una cel·la i una petita cuina, que permetien a l'ermità fer una vida totalment independent. A més, al voltant de cadascuna hi havia un petit hort perquè les hores de meditació fossin alternades amb moments d'activitat física profitosa.²⁸ Totes les ermites aixecades al desert disposaven de font pròpia d'aigua gràcies als brolladors existents a la vall —encara actius en l'actualitat—, i que feien en l'època un total de vint-i-set fonts. Les ermites aixecades al desert de Cardó eren les següents:

24 Josep Guerau, també nascut a Tortosa, havia professat a l'orde descalç amb el nom de fra Elies de sant Josep, i va ser conventual a Barcelona fins a la seva mort el 1648. Un altre dels nebots de Guerau, Jeroni, germà del que seria fundador del convent de Vic, havia estat també religiós de l'orde descalç.

25 AGHUB, ms. 991, llibre III, capítol II, fols. 218-219; Arxiu de la Corona d'Aragó (ACA), *Monacals-Universitat*, vol. 83, *Catalogo de los religiosos que han muerto en este Convento de nuestro Padre San Iosef de Barcelona*, fol. 40; AGHUB, ms. 1755, FRAY SEGISMUNDO DEL ESPÍRITU SANTO, *Monumentos antiguos, relativos a la historia de la Provincia de Sant Joseph de Carmelitas Descalzos de Cataluña*, vol. II, fol. 181.

26 BEGUER PIÑOL, MANUEL, *El VALLE DE CARDÓ*, Tortosa 1948, p. 52; ROSANAS, MARIANO, «El Desierto carmelitano de Cardó en Cataluña, junto a la desembocadura del Ebro», a *El Carmelo Teresiano en Cataluña 1586-1986*, extracte de la revista *Monte Carmelo*, pp. 273-289.

27 AGHUB, ms. 517, FRAY FRANCISCO DE LA MADRE DE DIOS, *Vida del Venerable Padre Fray Pablo de Cristo*, fols. 253-254.

28 AGHUB, ms. 1956, fol. 108v.

- L'ermita de sant Bernat, la primera construïda al desert de Cardó, que anys després de ser aixecada va ser derruïda per estar massa allunyada del convent.
- L'ermita de sant Josep, edificada a càrrec de Josep Dalmau, el benefactor del convent de sant Josep de Barcelona, que l'any 1611 va fer donació de sis-cents ducats per a construir aquesta ermita.²⁹ La primera missa hi va ser celebrada pel maig del 1612.
- La de l'Àngel Custodi, fundada per la mateixa comunitat. Actuava com a porteria en trobar-se a l'accés del camí que venia de Barcelona, i estava dotada d'un atri. La primera missa s'hi va dir el mateix any 1612.
- La de la Columna, batejada amb aquest nom per la forma de la roca sobre la qual estava assentada, que rememorava la sagrada relíquia. Va ser fundada també per la comunitat l'any 1612.
- La de santa Teresa, edificada igualment el 1612 a càrrec de fra Francesc de la Mare de Déu, amb un cost de mil ducats.
- L'ermita de sant Jeroni, feta construir pel racioner de la catedral de Tortosa Jeroni Ferrer, amb un cost de mil cinc-cents setanta-cinc ducats. La primera missa hi fou celebrada pel maig de l'any 1613.
- La de Nostra Senyora del Carme, edificada per la comunitat, que hi celebrà la primera missa el mes de setembre del 1613.
- L'ermita de santa Anna, edificada igualment a càrrec de la comunitat, inaugurada pel març de l'any 1614.
- La de sant Onofre, edificada també gràcies a l'aportació del racioner Ferrer l'any 1616, era l'ermita que es trobava a una major alçada.
- L'ermita de sant Joan Baptista, edificada a càrrec de la senyora Agraïda de Pinós, benefactora del convent de sant Josep de Barcelona,³⁰ inaugurada l'agost del 1616.
- La de santa Agnès, edificada per voluntat de la comunitat i inaugurada el mes de febrer de l'any 1622. Va ser finançada pel provincial fra Gabriel de la Santíssima Trinitat, que a més va fer donació d'un quadre per a la capella.
- La de sant Elies, feta construir el 1672 pel dues vegades prior del desert, fra Pere de sant Joan, que havia arribat a assolir dintre de l'orde el càrrec de Definidor General. Aquesta ermita era la més

²⁹ Josep Dalmau, juntament amb la seva esposa Lucrècia, havia estat un dels més grans benefactors de l'orde carmelità descalç en els seus establiments barcelonins, el convent de Sant Josep i el convent de Nostra Senyora de Gràcia, tots dos de la branca masculina de la congregació. Aquestes dues fundacions van ser possibles gràcies a llurs generoses donacions. Sobre el personatge vegeu NARVÁEZ CASES, CARME, «Josep Dalmau, promotor dels convents de carmelites descalços de Barcelona», *I Congrés d'Història de l'Església Catalana des dels orígens fins ara*, 1er volum, Solsona 1993, pp. 589-598.

³⁰ Juntament amb Dalmau, Agraïda de Pinós va ser la més destacada benefactora del convent de Sant Josep de Barcelona, on ja havia fet construir una ermita dedicada als exercicis espirituals dels religiosos; vegeu ACA, *Monacals-Hisenda*, vol. 1900, fol. 162r.

gran de totes les que tenia el desert de Cardó. Disposava de dos pisos, i s'edificà pensant en les visites de personatges il·lustres que rebia el desert i que arribaven per a passar-hi uns dies dedicats a la meditació; aquests van ser els casos d'Agostino Spinola i Sever Tomàs Auter, bisbes de la diòcesi tortosina entre 1623-1626 i 1685-1700 respectivament, i Josep Sanchís, bisbe de Tarragona entre 1680 i 1694, que feren una estada a Cardó. L'ermita de sant Elies estava emplaçada a la part oriental del desert, i constava d'un oratori espaiós presidit per un retaule dedicat al sant, a més d'una sagristia, un porxo i una escala que portava al pis de dalt, on hi havia una sala, una cel·la, cuina i una altra habitació. La dedicació de l'ermita va ser feta pel maig del 1673.

- L'última de les ermites erigides al desert va ser la de la Nativitat de Nostra Senyora, feta edificar per Pascual de Aragón, cardenal i arquebisbe de Toledo, que morí abans de poder dotar l'estructura de mobiliari i aixovar. Sembla que un cop mort el cardenal, va ser substituït com a benefactor per Vicenç Folc de Cardona, que a més de fer fabricar a les seves costes l'ermita, va fer pintar el quadre que hi havia en ella.³¹

Quant al convent pròpiament dit, és a dir, l'edifici principal que acollia la comunitat i les dependències generals, presentava característiques comunes a la resta de convents de l'orde, però, igual que a la resta dels deserts fundats per l'orde descalç, amb criteris de major austeritat i "si cap" d'extrema simplicitat. Tot el recinte estava circumdat per la preceptiva tanca com a marca de la clausura papal, que a l'alçada de la porteria presentava una porta coronada per un petit nínxol. Traspassada aquesta entrada era visible la façana principal del desert, on es trobava la porta d'accés al recinte, que s'obria al sud a partir d'un pòrtic constituït per tres arcs de mig punt. Excepte aquesta obertura, la resta de la façana es presentava amb el mur completament llis, essent visible només la doble vessant de la teulada. Un cop traspassada la porteria, s'accedia a un petit pòrtic i una placeta, al fons de la qual es trobava l'escala de maó que conduïa a la porta reglar del convent. Al costat d'aquesta porta es trobava un oratori, dedicat a sant Joan de la Creu que, temporalment, mentre era construït el temple definitiu, havia fet les funcions d'església provisional. L'altra escala que sortia de la placeta d'entrada portava a diverses estances, la primera d'elles l'hostatgeria del monestir, que en els deserts carmelitans era la primera peça que hom podia trobar un cop traspassada la primera porta d'accés. L'hostatgeria estava

31 AHGUB, ms. 991, llibre III, capítol VIII, fols. 234-237; i també a AHGUB, ms. 992, fol. 490. La família Cardona destacà en general per la seva munificència envers el desert de Cardó; l'any 1676 els esposos Pedro Antonio de Aragón (de la casa de Cardona i Segorbe) i Ana Fernández de Córdoba, duquessa de Feria, feien donació a la comunitat de catorze mil ducats, a més d'ornaments de roba i algunes joies; vegeu BEGUER PINOL, MANUEL, *op. cit.*, p. 82.

constituïda per tres cel·les i una capella, i era destinada a hostatjar els religiosos d'altres ordes o persones seglars que, amb un permís especial, visitessin per uns dies el desert.³²

El monestir tingué en un principi trenta cel·les, que més endavant van augmentar en funció de les necessitats adquirides per l'establiment. A més, cal citar l'existència d'altres dependències usuals en aquest tipus d'establiments, com la cuina, el refetor, un molí d'oli i de blat (que asseguraven l'abastiment), corrals, un calabós i una biblioteca, disposant aquesta última, pel que sabem a través de les fonts, d'una gran quantitat de volums i essent de capacitat considerable. A la banda est del cos d'edifici que allotjava les cel·les estava emplaçat el claustre-pati, que ocupava el centre de totes les edificacions. Era de reduïdes dimensions, constituït de dos pisos i envoltat de corredors sense voltes, pilars ni arcs, només una finestra rectangular i una porta a cada costat. Era en aquests corredors on, seguint el mètode preceptiu en altres deserts, i donada la proximitat al temple, es portaven a terme les processons. Situats a cadascun dels angles d'aquest pati, als extrems de les quatre galeries, hi havia quatre altars en forma de nínxols. Al mig del claustre estava emplaçada la cisterna, envoltada d'un petit jardí.³³

A la banda de llevant de les dependències conventuals i del claustre es trobava l'església, a la qual, al no tenir porta als peus "innecessària, tal com hem vist, donat que els únics que havien d'accedir-hi eren els frares, i ho podien fer des del mateix convent", s'hi accedia únicament per una porta que es trobava al mateix claustre i que comunicava aquest amb l'interior del temple a l'alçada de la meitat del costat de l'evangeli.³⁴ La nau única que constituïa l'espai de l'església estava rematada per una volta de canó amb llunetes amb obertura de finestres, el tipus més habitual de coberta tant a les esglésies conventuals com a les parroquials des del segle XVI a Catalunya. Tractant-se de l'església d'un desert, és lògic que es prescindís en aquest cas de la inclusió tant del braç del transepte com de les capelles laterals (amb excepció de dos nínxols oberts com a altars a la part de l'evangeli, dedicats a la Mare de Déu del Carme i a santa Teresa, i un petit altar a la banda de l'epístola, dedicat a sant Josep); les reduïdes dimensions del temple comportaven l'absència obligada de tots dos elements. En substitució de les habituals capelles laterals, aquestes "en número de quatre" van ser instal·lades, tal com acabem de mencionar fa un moment, al claustre, en forma de nínxols. L'altar major, confeccionat entre 1660 i 1680, estava dedicat, tal

32 AHGUB, ms. 1956, fol. 108r.

33 L'aigua arribava fins a l'interior del convent gràcies a una canalització construïda en temps del priorat de fra Josep de Jesús Maria, que va fer aixecar un petit aqüeducte en forma de «como arco triunfal», suportat per dotze arcs, de manera que es feia accessible l'aigua d'un dels abundants brolladors amb els quals comptava el terreny; vegeu AHGUB, ms. 991, capítol IX, fol. 238.

34 BARRAQUER I ROVIRALTA, GAJETÀ, *Las Casas de religiosos en Cataluña durante el primer tercio del siglo XIX*, Barcelona 1906, vol. II, p. 490.

com corresponia, a sant Hilarió, suposat fundador de l'anacoretisme a Palestina, i era obra dels reputats escultors Francesc Grau i Domènec Rovira, sens dubte els més destacats del panorama artístic català del segle XVII.³⁵ Darrere l'altar major estava emplaçada la sagristia, que tenia un oratori dedicat a la Magdalena, i a la qual s'accedia mitjançant una porta situada a la banda de l'epístola. Aquí eren oficiades les misses pels fidels que no tenien permesa l'entrada al recinte conventual, i que les podien seguir mitjançant una reixa de fusta oberta a la porteria.³⁶ Als peus del temple faltava, com hem dit, l'habitual porta principal d'accés, però no el cor, que en aquest cas, al no existir porta, estava situat al nivell de l'església, comunicat amb ella mitjançant dos arcs. Emplaçada en aquest cor baix es trobava la sepultura de Gregori d'Oliver, cavaller tortosí benefactor del monestir, mort l'any 1675.

Després de l'exclaustració el desert de Cardó va quedar totalment abandonat, i, a causa del seu aïllament, inutilitzable per a altres funcions més pràctiques. Uns anys més tard, tres ciutadans tortosins van restaurar i modificar algunes edificacions "malmeses no només per l'abandonament i el pas del temps, sinó també pel saqueig de què van ser objecte", i convertiren l'antic monestir en una estació termal l'any 1866. Al voltant de 1877 s'obrí un balneari; les cel·les foren habilitades com a habitacions, el claustre cobert amb vitralls per fer una cafeteria, i l'església va quedar convertida en menjador i saló de ball.³⁷ Ja en el segle XX, i tancat el balneari en els anys cinquanta, les abandonades instal·lacions van servir per a acollir una planta embotelladora d'aigua (establerta l'any 1974) que des d'aleshores ha aprofitat la riquesa dels brolladors encara existents. En realitat, l'establiment d'aquesta empresa no va afectar les restes de l'antiga fundació conventual; ans al contrari, les dependències que restaven del desert i posterior estació balnearia han romàs en un total estat d'abandonament, cosa que ha agreujat les condicions de la seva conservació.

La reobertura del desert: noves funcions pels antics edificis

Ha estat la mateixa empresa embotelladora la que recentment s'ha decidit a recuperar les aplicacions termals de les aigües de Cardó, reobrint les instal·lacions com a balneari. Amb aquesta finalitat ha encarregat a un equip d'arquitectes la restauració de l'antic conjunt conventual, amb l'afany de fer ressorgir els espais del primitiu desert, i adequar-los a les noves funcions hoteleres. El projecte ha estat posat prèviament en mans d'una empresa tarragonina d'excavacions

35 BOSCH I BALLBONA, JOAN, *Els tallers d'escultura al Bages del segle XVII*, Obra Cultural Caixa de Manresa, Manresa 1990, p. 77. Entre d'altres obres, Grau i Rovira van ser els autors del retaule i dels sepulcres del germans Girón de Rebolledo a la capella de la Immaculada Concepció de la catedral de Tarragona, així com del sepulcre de Sant Oleguer de la catedral de Barcelona.

36 AHGUB, ms. 1956, fol. 107v.

37 BEGUER I PIÑOL, MANUEL, *op. cit.*, pp. 150-152.

arqueològiques i manteniment del patrimoni cultural, que des de la primavera de l'any 2004 ha dut a terme la tasca de catalogació de les diverses fases constructives del conjunt, així com de recuperació de diverses peces que van formar part del patrimoni moble d'ambdós establiments. Aquests primers treballs, centrats en el recinte principal de l'antic desert, han permès el descobriment d'alguns espais que semblen pertànyer a l'original establiment conventual, i que, fins al moment, romanien amagats per les instal·lacions balneàries de finals del segle XIX.

Així, per exemple, adherit al nou cos d'edifici que es va construir a la banda esquerra de l'esplanada d'entrada quan va ser establert el balneari, ha aparegut una peça definida per la presència d'uns arcs de mig punt d'alçada considerable, que havien estat escapçats posteriorment per l'afegiment d'un pis amb la finalitat de dotar aquest interior d'un doble nivell. L'alçada i l'amplada dels arcs que han aparegut semblen indicar la primitiva existència d'una petita església, o d'una capella de grans dimensions, que sospitem devia ser l'oratori dedicat a sant Joan de la Creu que es trobava al costat de la porteria, i que, a més d'haver actuat com a església provisional del desert mentre es construïa el temple definitiu, es feia servir com a capella de l'hostatgeria. Justament, enganxat a les restes d'aquesta capella ha sorgit també un cos d'edifici amb diverses habitacions que conserven restes del que sembla el paviment original, i que constituïria, al nostre parer, l'antiga hostatgeria del monestir, situada a l'entrada del recinte conventual.

Aquestes feines de recuperació han propiciat igualment el descobriment de diverses peces sobre les quals, de moment, resulta més difícil endevinar les funcions que acomplien. Per exemple, sota el que semblen les cel·les de l'hostatgeria, i connectat amb l'oratori, ha estat trobat un espai de reduïdes dimensions, cobert amb una volta i amb un nínxol obert a la paret, que bé podria correspondre a la primera església que va tenir el convent, construïda pels propis fundadors l'any 1606, i situada, segons les fonts històriques, davant de la porteria. Més difícils de qualificar resulten altres dependències de dimensions similars trobades en el nivell soterrani de l'antic desert, i de les quals, pel moment, desconeixem l'ús que se'n feia.

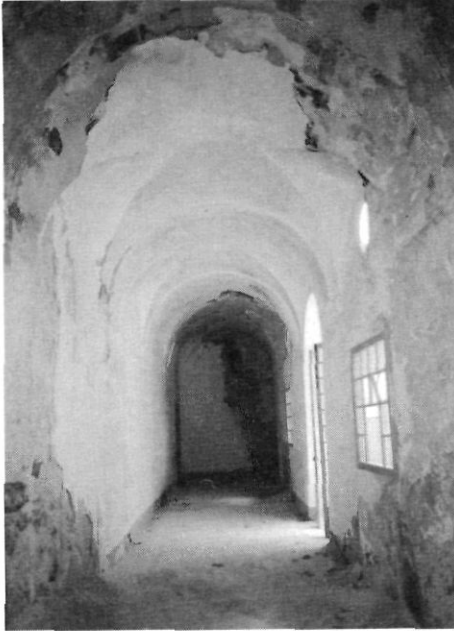
Cal confiar que aquests treballs arqueològics retornaran a la llum més espais perduts de l'eremitori carmelità, i, sobretot, que les noves funcions com a hotel preservaran el record de l'existència del desert. De moment, està previst també en un futur més llunyà el recondicionament de les ermites, i l'establiment d'un recorregut que les uneixi.



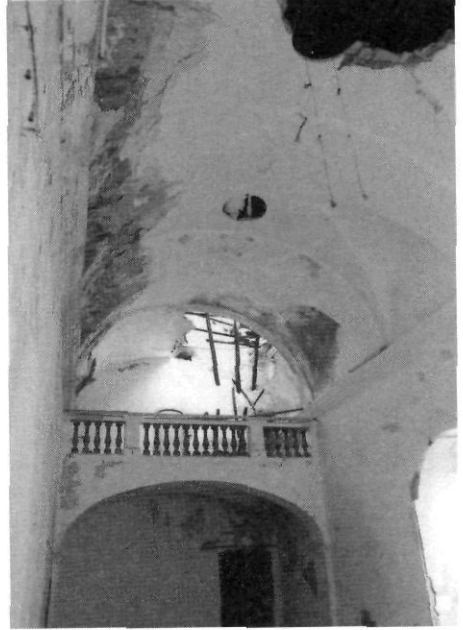
Conjunt de l'antic desert de Sant Hilari de Cardó.



Antic claustre del desert.



A la imatge, una de les quatre galeries que flanquegen el claustre



Interior del temple, amb la zona del presbiteri al fons.



Ermita de la Columna



Interior de l'ermita de la columna