

Fluxos migratoris entre les Terres de l'Ebre i Olesa de Montserrat (Baix Llobregat)¹

CARLES MILLÀS I CASTELLVÍ

Centre d'Estudis Demogràfics – Universitat Autònoma de Barcelona

RESUM

Aquest article presenta els moviments migratoris entre Olesa de Montserrat i les Terres de l'Ebre des de 1581 a 1930. Entre les migracions històriques interiors a Catalunya s'han destacat els desplaçaments camp-ciutat i muntanya-litoral, però no s'han de menystenir els fluxos entre ambdós territoris, les migracions de retorn o les re-emigracions dels nostres avantpassats.

PARAULES CLAU: immigració, emigració, migracions, Olesa, Terres de l'Ebre.

RESUMEN

Este artículo presenta los movimientos migratorios entre Olesa de Montserrat y las Terres de l'Ebre desde 1581 a 1930. Entre las migraciones históricas interiores en Cataluña se han destacado los desplazamientos campo-ciudad y montaña-litoral, pero no se deben menospreciar los flujos entre ambos territorios, las migraciones de retorno o las re-emigraciones de nuestros antepasados.

PALABRAS CLAVE: inmigración, emigración, migraciones, Olesa, Terres de l'Ebre.

ABSTRACT

This article presents the migratory movements between Olesa de Montserrat and the Terres de l'Ebre since 1581 from to 1930. Among the historical internal migrations in Catalonia, we have highlighted the displacement of the city-camp and the mountain-coast, but we must not underestimate the flows between both territories, the migrations of return or the re-emigrations of our ancestors.

KEY WORDS: immigration, emigration, migrations, Olesa, Terres de l'Ebre.

1 Aquest article s'ha realitzat a partir de les dades i continguts treballats en la tesi doctoral presentada a la Universitat Autònoma de Barcelona l'any 2015 i guardonada com a premi extraordinari de doctorat l'any següent. Per aquesta raó, els peus de gràfics, quadres, etc., fan referència a aquesta, tot i que quan reproduceix una idea o text de la mateixa esmentem llur publicació de l'any 2016.

INTRODUCCIÓ

Molts especialistes en estudis demogràfics sobre Catalunya acostumen a utilitzar la divisió territorial del país en comarques ideada a partir del desplegament de l'Estatut de Núria durant la Segona República Espanyola (1932), el qual incloïa les comarques de la Terra Alta, el Montsià i el Baix Ebre en l'anomenada Regió V i la Ribera d'Ebre en la Regió IV;² recuperat el repartiment comarcal, però amb modificacions, durant la transició democràtica mercès a les lleis emanades de l'Estatut de Sau (1979) i ratificada, darrerament, en l'estatut de Miravet (2006) amb el desenvolupament del qual s'ha pogut realitzar la divisió territorial de Catalunya de 2017 que inclou aquestes quatre comarques de la Regió V o de les Terres de l'Ebre.³ Atès que aquest article es fonamenta en una anàlisi sobre els fluxos migratoris entre Olesa de Montserrat i aquestes quatre comarques de la Catalunya meridional, des de 1581 fins a 1930, creiem oportú basar-nos en aquesta divisió territorial en comarques que integren aquesta regió, tot i que es podrien haver emprat el tradicional estudi a escala provincial,⁴ segons la distància en quilòmetres⁵ o, fins i tot, d'acord a la classificació en regions homogènies seguint el criteri de l'ús de la terra.⁶

2 Vegeu, entre altres, Iglésies (1974: 325-326) i Generalitat de Catalunya (1977).

3 Tant la "Llei 30/2010, del 3 d'agost, de Vegueries" (Generalitat de Catalunya 2012: 26-27) com el Pla territorial parcial Terres de l'Ebre (Generalitat de Catalunya 2013: 9) engloben els municipis d'aquestes quatre comarques en la vegueria i/o àmbit territorial de les Terres de l'Ebre.

4 Si bé, la divisió comarcal ha estat la més emprada en estudis demogràfics i geogràfics (Hernández i Calafell 1993; Casanova 2007...); no s'han de menystenir, però, els treballs en els quals l'àmbit territorial d'anàlisi són les províncies, cas d'Arango (1976) o, entre altres, Pujadas (2007).

5 Han seguit aquest criteri, entre altres, Planes (1995) o Dupâquier (1993).

6 Es podria optar per aquest criteri atenent a què durant aquest ampli espai temporal, i més concretament en el període preestadístic, els fonaments econòmics del municipi receptor són eminentment agrícoles. Respecte aquesta classificació mireu el treball d'Aluja (1986).

Imatge I. Divisió territorial de Catalunya (1936)



Font: Generalitat de Catalunya (1977).

Mapa I. Divisió territorial de Catalunya (2017)



Font: <http://territori.gencat.cat> (08/10/2018)

Les fonts documentals necessàries per realitzar aquest article es fonamenten en la recollida nominativa de les sèries de fets vitals —tant del registre parroquial (baptismes, noces i òbits) com del civil (naixements, matrimonis i defuncions)—, però completades i contrastades amb documentació notarial —capítols matrimonials—, eclesiàstica —esposalles, manuals...— o municipal —padrons d’habitants, matrícules industrials, etc. El sistema d’exploatació nominal de les dades extretes dels arxius consultats, tant els olesans⁷ com els d’abast general⁸, han estat importants i, al nostre parer, força fiables per al coneixement de l’evolució quantitativa de la població, però és evident que un coneixement més qualitatiu i, alhora, més profund d’aquesta ha passat per la recollida nominal dels registres en qüestió amb un posterior tractament de les dades —despullament, explotació, transcripció, informatització, normalització i harmonització— que es plasmà en diferents bases de dades —olesans, immigrants, emigrants...—, a banda d’altres fulls de càlcul.⁹

Un cop recollida, introduïda i creuada la informació cal aplicar una metodologia apropiada. Atès que no hi ha un únic mètode, s’ha optat per emprar els seguiments nominatius —per a la reconstrucció de trajectòries migratòries—, la *back projection* —per aproximar-nos als saldos

7 Hom tracta de l’Arxiu Històric Municipal d’Olesa de Montserrat (AHMOM), l’Arxiu Parroquial d’Olesa de Montserrat (APOM) i el Registre Civil d’Olesa de Montserrat (RCOM), especialment, per a les sèries vitals, capítols matrimonials, manuals, matrícules industrials...

8 Entre els quals hem d’esmentar l’Arxiu Diocesà de Barcelona (ADB) per a la consulta de registres parroquials i altres fons; i, l’Arxiu Capitular de Barcelona (ACB) per a les esposalles.

9 Emperò, hauria estat interessant i profitós haver pogut consultar, si més no, els padrons municipals d’algunes poblacions ebrenques a fi i efecte de conèixer i disposar de més informació dels migrants, tant els nousvinguts a Olesa com l’existència d’altres olesans en les Terres de l’Ebre.

migratoris— i el *nominal record linkage* —en la vinculació entre els sacramentaris i les altres fonts consultades.

Esmentades la línia metodològica, les fonts consultades i l'àmbit d'estudi, dir que el present article s'estructura en dues grans parts que permeten exposar els fluxos migratoris entre Olesa i les Terres de l'Ebre: la immigració ebrenc i l'emigració olesana. Val a dir, d'entrada, que donades les fonts consultades es disposa de molta més informació de la migració de les Terres de l'Ebre al municipi del Baix Llobregat.

EBRENC A OLESA

A Olesa de Montserrat entre mitjan segle XVI i 1930 hem documentat un total de 13.510 nousvinguts, dels quals un 6,37% arriben des de les terres de Tarragona, la segona província d'on en venen més. Llur intensitat fluctua entre l'1,01% i el 5% fins al període 1831-1855, augmenta entre 1856 i 1905 amb percentatges mitjans del 6,03% i en el darrer període representen poc més de l'11% dels immigrants localitzats i, quant, al ritme d'arribades presenta dos períodes de vint-i-vinc anys en què no hi són presents (1606-1630 i 1706-1730) (Millàs, 2016: vol. II, p.760).

Imatge II. Vista general d'Olesa de Montserrat (1916)



Font: AFMOM. Fitxa 5552, 1916

D'altra banda, en aquest municipi del Baix Llobregat, la immigració sembla estar en funció de la distància o si es prefereix la proximitat geogràfica,¹⁰ si més no fins a inicis del segle XIX quan les comarques situades a més de 50 km. d'aquest municipi del Baix Llobregat aporten menys nousvinguts, tant definitius com temporals, tant masculins com femenins, que les comarques situades a menys de 50 km. de distància d'aquest

10 Tot i que la distància entre Santa Coloma de Queralt (Conca de Barberà) i Olesa és de 42,3 km en línia recta, però de 59 km per carretera; i, per exemple, entre Sant Jaume dels Domenys (Baix Penedès) i la població del Baix Llobregat Nord és de 39 km en línia recta i de 54 km per carretera, es pot considerar que els municipis tarragonins estan situats a més de 50 km del municipi baixllobregatí.

municipi, en una proporció d'un a dotze. La diferència, però es va reduint: així al llarg del mateix segle XIX la proporció minva a una quarta part, és a dir, un de cada quatre immigrants procedeix d'una distància superior als 50 km; i, entre 1906-1930, a un de cada dos nousinguts. L'explicació d'aquesta reducció està en funció de la millora en les comunicacions i en les infraestructures dels transports, però no s'han de menystenir altres factors de caire econòmic i social, com la demanda de mà d'obra que comportà la industrialització o el predomini d'un o altre sexe en funció d'aquesta demanda. També s'ha constatat a Olesa que la immigració temporal, tant masculina com femenina, arribada de les comarques situades a més de 50 km. acaba essent superior, en el darrer període, a aquesta migració de caràcter definitiu i provinent d'aquestes comarques. En canvi, això no passa en ambdós sexes en el cas de la immigració originària de les comarques situades a menys de 50 km, ja que per als homes la de tipus definitiu és inferior, proporcionalment, a la migració temporal; mentre que en el cas femení, la immigració definitiva supera a la temporal (Millàs 2016, vol. II: 790-791).

Però, per què venen els immigrants? Insistent en l'èxode del sud-est peninsular a Catalunya a inicis del XIX, J. Arango (1976: 59-60) ha argumentat que les raons que van impulsar aquests migrants són diverses, però no s'han de menystenir la distància, les millores en el transport, els lligams culturals, les qüestions socials o els factors econòmics. Així afirma que la distància i l'existència de xarxes de transport relativament econòmiques afavoreixen decisivament en l'elecció i, un cop els emigrants han anat habitualment i contínuament a un determinat lloc, és factible que els successius migrants els segueixen (Arango 1976: 59). Entre els exemples que ho justifiquen, segons ell, destaquen, la freqüència en què la navegació de cabotatge de les províncies de la mediterrània oriental amb Barcelona i l'ampliació de l'estesa ferroviària de la segona meitat del segle XIX i inicis del XX van afavorir aquest transvasament humà; mentre que, per als aragonesos, insulars i valencians a la curta distància que els separa de Catalunya s'hi afegixen els lligams culturals i històrics força intensos (Arango 1976: 59). Fins i tot, continua, hi ha altres factors de caire econòmic com ho són la intensitat dels intercanvis comercials amb el sud-est i el Llevant peninsular i el procés d'industrialització des de la Ciutat Comtal,¹¹ i, finalment, des d'una perspectiva estrictament demogràfica, sosté que el creixement demogràfic català durant el període esmentat és fruit de la immigració, bàsicament, a Barcelona, on entre 1857 i 1930, d'una banda, hi van arribar els excedents demogràfics d'altres províncies catalanes les quals mantenen constant el volum total de població i, d'altra banda, cinc

11 Aquest procés d'industrialització absorbirà l'excedent humà de la resta de províncies del Llevant i el sud-est peninsular i alguns altres de la resta de l'Estat i, fins i tot, l'emigració de retorn dels catalans del nord d'Àfrica, ultramar o el continent europeu atès que bona part d'aquests migrants deixen el seu país d'origen a la recerca de salaris més alts, de millors condicions de treball o a la recerca d'un treball que no disposen a la seva comunitat (Arango 1976: 62).

comarques barcelonines —el Barcelonès, el Vallès Oriental, el Vallès Occidental, el Maresme i el Baix Llobregat— monopolitzen el 90% del creixement demogràfic català (Arango 1976: 59-60).

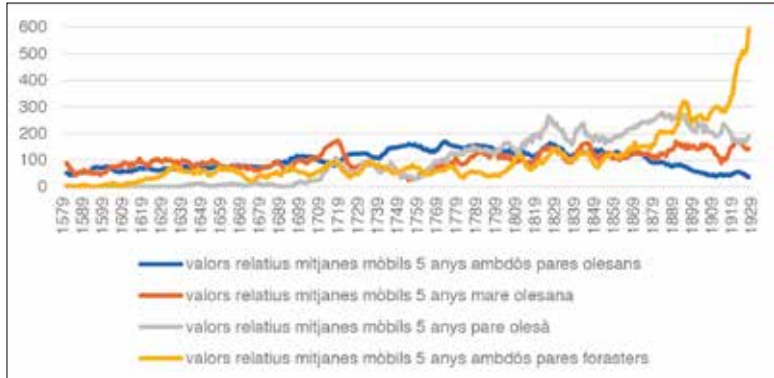
Seguint la línia argumental de J. Arango (1976: 63-65), cinc de les províncies del Llevant i sud-est peninsular —Castelló, Osca, Múrcia, Terol i Almeria— es caracteritzen pel predomini de les activitats agrícoles per damunt de les industrials i terciàries, conseqüència dels baixos rendiments agrícoles i unes taxes de creixement vegetatiu alt —més del 7‰ entorn l'any 1910. Tenint en compte que la intensitat migratòria està en funció de la combinació del grau de desenvolupament o d'industrialització i el ritme d'increment vegetatiu de la població, aquestes cinc províncies són una mostra dels desequilibris regionals i, per tant, cal discernir el pes dels factors d'atracció —*pull*— i de repulsió —*push*— (Arango, 1976: 66-68) alhora que copsem que a Olesa, tot i que no treballem amb la mateixa cronologia que J. Arango, s'obtenen uns valors superiors als propis de la capital catalana, i com passa en aquesta, l'arribada d'immigrants no és exclusiva d'aquesta àrea geogràfica de l'Estat, sinó que també n'arriben d'altres regions peninsulars.

Tanmateix, per al conjunt del Principat, J.A. Vandellós (1935), en referència als llocs d'origen dels immigrants que resideixen a Catalunya, un 19,73% del total de la població, constata que poc més d'una tercera part d'aquests provenen del Llevant —el 7,16% del total de la població—, poc més d'una cinquena part són aragonesos —el 4,24% del total de la població—, dos de cada cent nouvinguts arriben des de les Illes —el 0,41% del total d'habitants—, mentre que des de la resta de l'Estat i llurs possessions africanes n'hi arriben gairebé un terç dels immigrants —el 6,45% dels habitants— i, en destaca l'aportació d'estrangers: homes d'ofici, empleats i comerciants —un 6,82% del total de nouvinguts. Segons aquest demògraf la raó per la qual venen els immigrants a la macrocefàlia barcelonina i la seva àrea d'influència contempla la tesi segons la qual la desnaturalització del Principat és producte d'una migració massiva i continuada provocada per la baixa fecunditat catalana.

En canvi, el seu coetani P. Vila (1936) intentà respondre-hi justificant la migració en un context de crisi econòmica. Una situació econòmica en la qual ha insistit, com hem vist, J. Arango (1976) en veure com a una de les seves característiques l'escassetat de mà d'obra, no tant per la demanda econòmica en sí, sinó per la feblesa de la seva oferta. Posteriorment, A. Cabré (1999) ha subratllat la importància de la immigració dels primers anys del segle XX fins al punt de parlar del *Sistema català de reproducció*, precisament per tal d'explicar aquest paper endogen de l'aportació constant de població mitjançant les migracions —inclosa la immigració francesa dels segles XVI i XVII— en l'evolució demogràfica de Catalunya. I, recentment, A. Domingo (2012: 15) ha escrit que "la distribució territorial de la immigració d'aquesta pionera onada migratòria (del segle XX) serà tan heterogènia des de la perspectiva de l'origen com

de la distribució en la destinació” ja que Barcelona i la seva àrea d’influència, on s’inclou Olesa, varen constituir els punts d’atracció principals.

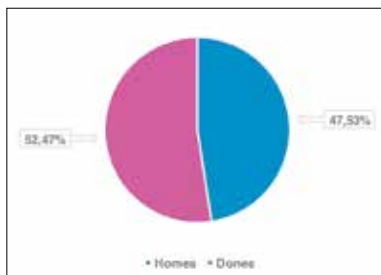
Gràfic I. Natalitat a Olesa segons l’origen dels progenitors (1579-1930)



Font: Millàs, 2015. Elaboració pròpia.

Això no obstant, si analitzem l’origen dels immigrants a Olesa atenent a la procedència geogràfica d’aquests i tenim present que la possible atracció olesana està vinculada a la proximitat a Montserrat i Barcelona durant l’Edat Moderna (Gual i Millàs 2002) i a la industrialització de la regió de Barcelona, en els segles XIX i XX (Vandellós 1935; Arango 1976), ens adonem que la immigració al llarg del període preestadístic ha estat força important, més del que alguns haurien esperat, i caracteritzada pel predomini de la migració a curta distància entre la segona meitat del segle XVII i mitjan segle XIX, però també per la mitjana o llarga distància fins a mitjan segle XVII, l’arribada de nouvinguts a les darreries del vuit-cents i inicis del nou-cents és símptoma de canvis en el model migratori com a conseqüència de les transformacions industrials i la modernització que es plasmen amb els recorreguts de mitjana o llarga distància, la qual cosa en volum és molt superior a les migracions d’època moderna.

Gràfic II. Sexe dels immigrants de la Regió V



Font: Millàs, 2015. Elaboració pròpia.

Quadre I. Immigrants per sexe i comarca de procedència

	Dones	Homes	Total
Baix Ebre	63	61	124
Montsià	10	7	17
Terra Alta	32	26	58
Ribera d’Ebre	129	118	247
Total	234	212	446

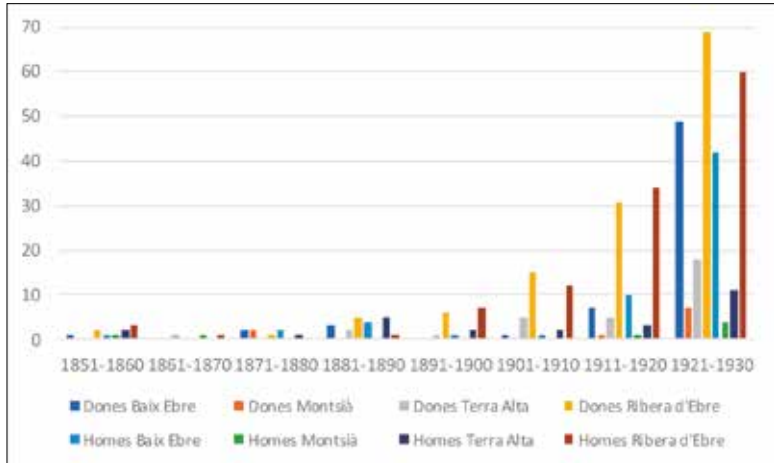
Font: Millàs, 2015. Elaboració pròpia.

L'arribada de molts d'aquests nouvinguts a Olesa resta evident en els naixements d'aquest municipi del Baix Llobregat, atès que com podem veure en el gràfic I el nombre de descendents de progenitors no olesans és cada cop més significatiu, especialment a partir de la segona meitat del segle XIX fins al punt de ser els fills d'ambdós pares foresters els més representatius en els primers anys del segle XX. Si bé, durant el període preestadístic i a *grosso modo*, l'aportació de progenitors olesans és la que mostra uns valors relatius en les mitjanes mòbils de cinc anys més alt durant el segle XVIII; la immigració masculina és la superior en el decurs del segle XVII; i, en canvi, la femenina ho és durant el XIX.

Centrem-nos en el cas que ens ocupa: la immigració a Olesa procedent de la Regió V, un 51,80% dels arribats des de la província de Tarragona i un 3,30% del total d'immigrants documentats. És evident que tots ells no van arribar en un mateix moment, ans al contrari. Si bé, com hem dit, no hem documentat cap immigrant a Olesa abans de la segona meitat del segle XIX, aquests nouvinguts els trobem al municipi del Baix Llobregat entre 1851 i 1930. Tal com podem veure en el quadre I i el gràfic II, hem descobert 446 migrants procedents d'aquestes contrades, dels quals un 52,47% són dones —i d'aquestes, gairebé sis de cada deu venen des de la Ribera d'Ebre—, mentre que del Montsià tan sols hem documentat un 3,81% entre ambdós sexes —dels quals només quatre de cada deu són homes.

Endinsem-nos en l'anàlisi. Els tres gràfics següents recullen en períodes decennals el moment d'arribada d'aquests homes i dones de la Regió V. En primer lloc, el gràfic de columnes agrupades compara l'evolució cronològica dels immigrants segons el sexe i la comarca d'origen i hi podem veure com la majoria d'aquests els documentem per primera vegada en el tercer decenni del segle XX —gairebé sis de cada deu casos. Els motius d'atracció d'aquests migrants de la Regió V poden ser: d'una banda i principalment, la industrialització, la urbanització de l'eixample i l'arribada dels ferrocarrils de via estreta a Olesa; i, d'altra banda i potser en menor grau, la proximitat a una Barcelona en ple procés de creixement demogràfic, urbanístic i d'infraestructures que demandaven força mà d'obra. Un 28,70% ho fan durant les dues primeres dècades del segle passat quan la fil·loxera és present a Olesa i els conflictes laborals i socials afecten la contrada, però la recuperació de la producció oleícola i tèxtil és manifesta. I, la resta, un 13%, durant la segona meitat del segle XIX potser atrets per la demanda de la mà d'obra en el sector secundari, però també en el primari donada la important producció oleícola d'aquesta vila.

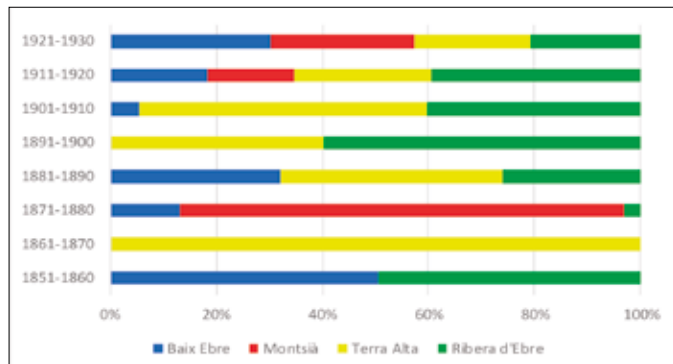
Gràfic III. Immigració segons el sexe, la comarca d'origen i el moment d'arribada



Font: Millàs. 2015. Elaboració pròpia.

En canvi, els dos gràfics de barres apilades comparen cadascun d'ambdós gèneres respecte la comarca i la dècada en què els documentem per primer cop a Olesa. Quant al sexe femení, gràfic IV, destaquem el fet que en els decennis 1861-1870 les úniques immigrants trobades són de la Terra Alta; en canvi, no n'hi ha cap entre 1871 i 1880, moment en el qual hi arriben la majoria de dones originàries del Montsià, i en el tram 1851-1860, quan les úniques enregistrades procedeixen del Baix Ebre o de la Ribera d'Ebre. Aquestes últimes hi són presents en tots els trams, tret de la dècada abans esmentada de 1861-1870, assolint els seus valors màxims en el darrer decenni estudiat, quan documentem poc més de la meitat de les dones arribades des d'aquesta comarca.

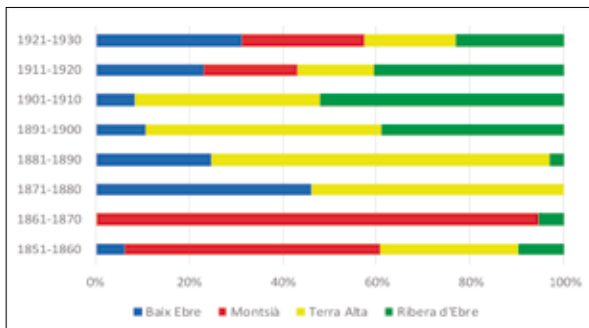
Gràfic IV. Dones immigrants per períodes i comarques d'origen (% respecte el total de dones de la comarca en qüestió)



Font: Millàs, 2015. Elaboració pròpia.

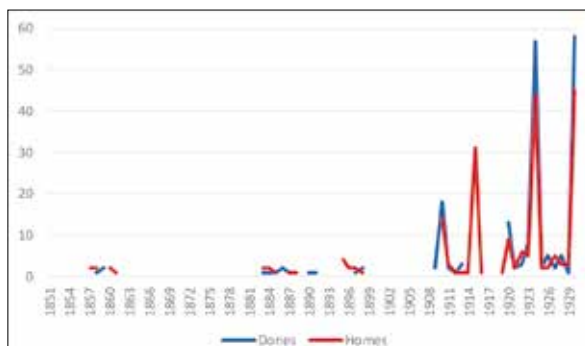
Quant als homes originaris de la Regió V, observem, d'una banda, com els arribats des de la Ribera d'Ebre, tot i ser els més habituals i nombrosos — un 55,66% dels mascles procedents d'aquesta regió i pràcticament sis de cada deu immigrants d'ambdós sexes d'aquestes contrades—, no hi són presents en el tram 1871-1880, a banda de perdre pes específic respecte els altres homes arribats des d'aquesta regió meridional catalana, atès que la meitat dels originaris d'aquesta comarca hi arriben en el darrer decenni. Tanmateix, els homes procedents del Baix Ebre hi són presents en totes les dècades menys la de 1861-1870 i poc més dels dos terços d'aquests hi arriben en el darrer decenni. D'altra banda, copsem com els immigrants procedents de la Terra Alta prenen major rellevància en el tram central del període observat —la meitat d'aquests homes nouvinguts; i substitueixen la presència del gènere masculí del Montsià, absents entre 1871 i 1911. I, tanmateix, podem veure com els naturals d'Amposta i comarca són els únics homes presents en el decenni 1861-1870, mentre que en la resta de períodes, aquesta, és molt menor o nul·la.

Gràfic V. Homes immigrants per períodes i comarca d'origen (% respecte el total d'homes de la comarca en qüestió)



Font: Millàs, 2015. Elaboració pròpia.

Gràfic VI. Evolució, segons el sexe, de la immigració des de la Regió a Olesa



Font: Millàs, 2015. Elaboració pròpia.

Incidim, ara, en l'evolució anual. La majoria dels nouvinguts documentats a Olesa hi arriben entre 1919 i 1930 —un 63,45% dels casos— i, més concretament, en el padró de 1930 on hem trobat a 103 nouvinguts —un 27,14% del total d'immigrants procedents d'aquesta regió—, seguit del padró de 1924 —amb un 22,65% d'aquests—; és a dir, en ambdós padrons hem aplegat, pràcticament, a la meitat dels homes i dones arribats des de la Regió V. En aquesta dècada pre-republicana, Olesa endega un pla d'eixample urbanístic —1924— entorn a l'estació dels ferrocarrils de via estreta —1922— per encabir al gran volum d'immigrants que arriben a la vila i s'inicien els arranjaments d'una carretera local que enllaçarà la població amb Castellbisbal (Vallès Occidental) i Martorell (Baix Llobregat) —inaugurada el 1935 (Millàs 2016).

Quadre III. Immigrants de la Regió V a Olesa, segons el municipi d'origen

Baix Ebre		Montsià		Terra Alta		Ribera d'Ebre	
Aldover	18	Alicanar	5	Arnes	11	Ascó	101
Benifallet	8	Amposta	2	Bot	7	Flix	5
Paülis	9	La Sénia	1	Corbera d'Ebre	6	Garcia	37
Tivenys	2	Santa Bàrbara	1	El Pinell de Brai	6	El Ginestar	1
Tortosa	32	Ulldecona	8	Gandesa	16	La Palma d'Ebre	1
Xerta	55			Horta de Sant Joan	4	La Torre de l'Espanyol	2
				La Fatarella	3	Miravet	26
				Prat de Comte	2	Móra d'Ebre	13
				Vilalba dels Arcs	3	Móra la Nova	1
						Rasquera	8
						Riba-roja d'Ebre	48
						Vinebre	4
TOTAL	124		17		58		247

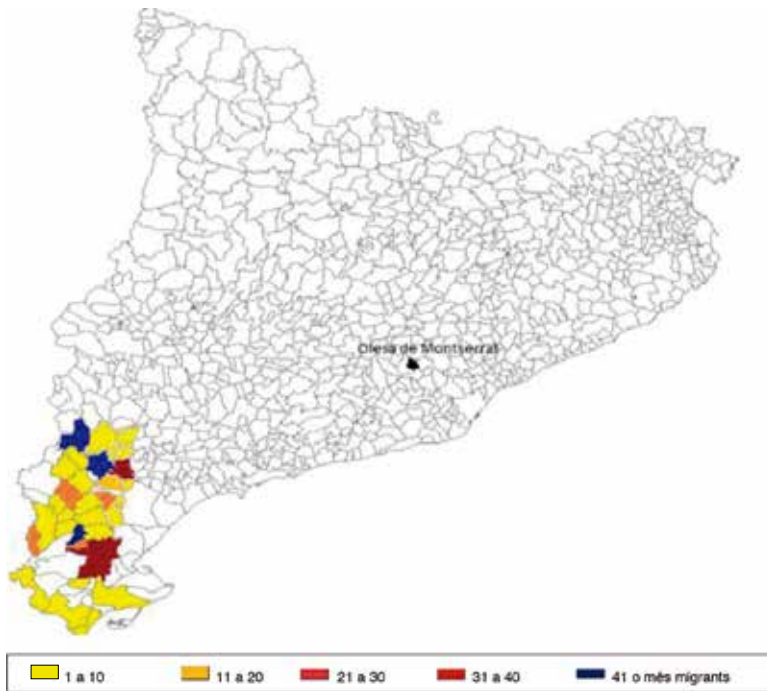
Font: Millàs, 2015. Elaboració pròpia.

No s'ha de menystenir, però, els altres immigrants perquè també arriben conjunturalment en moments cabdals de la història olesana: els deu homes i les sis dones arribats entre 1881 i 1893 ho fan en un moment en què la vila del Baix Llobregat està, malgrat l'arribada de la primera màquina de vapor —1880—, en franca recessió de la indústria tèxtil i plasmada en la reducció de matrícules industrials.¹² O, fins i tot, els 53 homes i les 52 dones —un 23,54% del total— arribats en els primers anys del segle XX perquè ho fan, potser, atrets per la construcció de la carretera que enllaça Olesa amb Terrassa (Vallès Occidental) —1901— i la construcció del pont del Llobregat —1915— que unirà la vila amb Esparreguera (Baix Llobregat) i coincideix amb una certa recuperació de les activitats tèxtils i oleícola recollides a les matrícules industrials.¹³

12 Vegeu: Millàs (2016 vol. I: 400-401).

13 Vegeu: Millàs (2016 vol. I: 401).

Mapa II. La immigració de la Regió V a escala municipal (1851-1930)

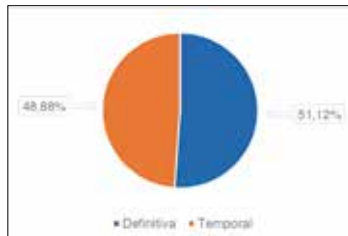


Font: Elaboració pròpia.

Continuem amb la quantitat i l'arribada dels immigrants procedents de la Regió V fent referència a l'aportació municipal d'aquestes terres meridionals. En aquest cas destaca la major diversitat de localitats emissores de la Ribera d'Ebre, essent els dos municipis amb una major aportació: Ascó —quatre de cada deu nous arribats d'aquesta comarca i un 22,65% dels immigrants de les Terres de l'Ebre—, presents els 45 homes des de 1858 i les 56 dones d'ençà 1884; i, Riba-roja d'Ebre —un de cada cinc casos a escala comarcal i un de cada deu a nivell regional—, presents les 22 dones des de 1881 i els 26 homes d'ençà 1910. Entremig d'aquests dos municipis ebrencs hi trobem el cas de Xerta —quatre de cada deu casos dels arribats des del Baix Ebre equivalents al 12,33% del total de migrants procedents de les Terres de l'Ebre—, amb 55 individus —dels quals, pràcticament, dues terceres parts són dones amb una primera presència documental al municipi del Baix Llobregat el 1872, però amb una concentració de les arribades en la dècada dels vint del segle passat: gairebé tres quartes parts de les dones de Xerta. Destaquen també els 32 casos de la capital de la comarca del Baix Ebre, Tortosa, amb les poblacions d'Els Reguers i Bitem —sis de cada deu tortosins són homes presents, per primer cop a Olesa, des de l'any 1858, i amb un predomini, també, als anys vint del segle passat, quan trobem al 61,53% de les dones documentades i a

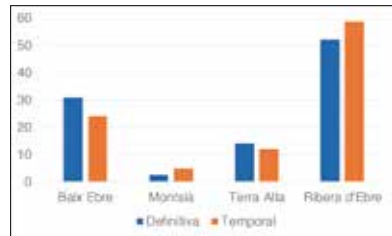
una tercera part dels tortosins enregistrats. No s’han de menystenir pas les aportacions de Garcia —pràcticament el 15% dels riberencs documentats i el 8,30% dels procedents del conjunt de la Regió V; de Miravet —poc més d’un de cada deu migrants de la Ribera d’Ebre i un 5,83% del total regional; d’Aldover —un 14,45% dels nousvinguts arribats del Baix Ebre i un 4,04% dels immigrants procedents de les Terres de l’Ebre; de la capital de la Terra Alta, Gandesa —poc més d’una quarta part dels terraltencs i un 3,59% dels homes i dones procedents de la Regió V; el municipi d’Arnes —dos de cada deu immigrants procedents de la Terra Alta i un 2,47% dels nousvinguts de la Catalunya més meridional— o, entre altres, d’Ulldecona —que amb un 1,79% dels migrants de les Terres de l’Ebre és el municipi del Montsià amb una major aportació.

Gràfic VII. Tipus d’immigració des de les Terres de l’Ebre a Olesa



Font: Millàs, 2015. Elaboració pròpia.

Gràfic VIII. Tipus d’immigració des de la Regió V a Olesa segons la comarca d’origen



Font: Millàs, 2015. Elaboració pròpia.

Quadre IV. Tipus de migració, procedència comarcal i sexe dels immigrants a Olesa

Quantitats						
		Baix Ebre	Montsià	Terra Alta	Ribera...	Total
Dones	Definitiva	37	2	21	69	129
	Temporal	26	8	11	60	105
	Total	63	10	32	129	234
Homes	Definitiva	34	4	11	50	99
	Temporal	27	3	15	68	113
	Total	61	7	26	118	212
Percentatges						
		Baix Ebre	Montsià	Terra Alta	Ribera...	Total
Dones	Definitiva	28,68	1,55	16,28	53,49	129
	Temporal	24,76	7,62	10,48	57,14	105
	Total	26,92	4,27	13,68	55,13	234
Homes	Definitiva	34,34	4,04	11,11	50,51	99
	Temporal	23,89	2,65	13,27	60,18	113
	Total	28,78	3,30	12,26	55,66	212

Font: Millàs, 2015. Elaboració pròpia.

Complementem aquesta anàlisi de la immigració quant a la procedència geogràfica i el seu volum tenint en compte el caràcter del desplaçament, o sigui, segons el tipus de migració definitiva o temporal.¹⁴ Un 51,12% d'aquests nousvinguts de la Regió V romandran a Olesa almenys fins a l'any 1930. Aquesta lleugera majoria d'immigrants definitius no es dona en les quatre comarques que integren les Terres de l'Ebre. Així, observem que la immigració definitiva a Olesa és majoritària entre els arribats des del Baix Ebre —un 57,26% dels originaris d'aquesta comarca—, que representen gairebé una tercera part del total d'immigrants definitius de la Regió V, i els procedents de la Terra Alta —un 55,17% dels arribats des d'aquesta comarca—, que equivalen a un 14,04% del total; en canvi, la immigració temporal a Olesa triomfa en el cas de la comarca més meridional del país —poc més d'una tercera part dels nousvinguts d'aquesta hi romandran definitivament— i a la Ribera d'Ebre —el 48,18% dels riberencs i poc més de la meitat dels nousvinguts procedents de les Terres de l'Ebre.

Pel que fa a la vinculació d'aquest creuament de la procedència comarcal i el tipus de migració amb el sexe dels immigrants veiem com poc més de la meitat dels homes i les dones nousvinguts des del Baix Ebre romandran definitivament en el municipi del Baix Llobregat. Així mateix, gairebé set de cada deu homes immigrants procedents del Montsià residiran a Olesa fins a la seva mort o hi viuran fins a l'any 1930, mentre que en el cas de les dones d'aquesta comarca només són dues de cada deu. Emperò, la immigració masculina de caràcter definitiu procedent de la Terra Alta és inferior a la femenina en una proporció d'un home per cada dues dones. I, en aquesta línia, els riberencs que arrelaran definitivament són també inferiors a les riberenques en una proporció relativament menor, dos homes per cada tres dones. En definitiva, la immigració definitiva predomina entre els homes del Baix Ebre, és pràcticament igual en els montsianencs i clarament inferior en els nousvinguts naturals de la Terra Alta i la Ribera d'Ebre; en canvi, la immigració definitiva femenina és minoritària en el cas de les montsianenques, mentre que en les altres tres comarques és majoritària.

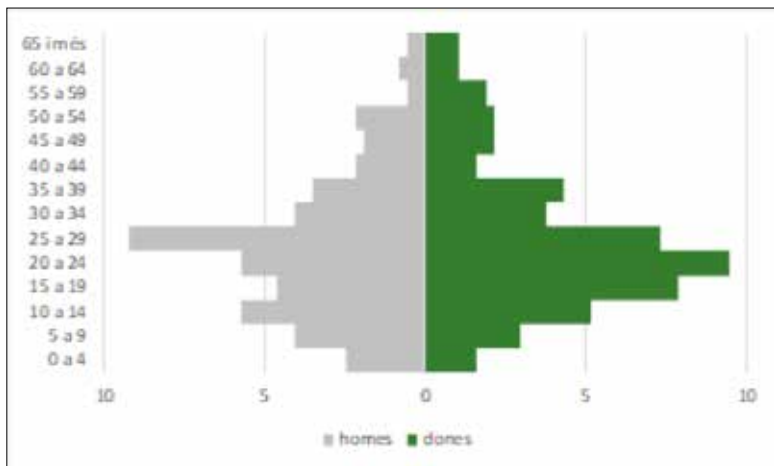
Passem a intentar donar resposta a la segona qüestió plantejada, el perfil demogràfic dels migrants arribats des del sud del Principat a Olesa. Tot i que ja hem fet referència al sexe dels nousvinguts, primer analitzarem l'estructura de la població immigrant segons l'edat i aquesta variable; després ens endinsarem en l'estructura segons la categoria socioprofessional i l'activitat econòmica i, per acabar, observarem altres característiques de l'es-

¹⁴ Entenem per migració definitiva aquella que hem trobat documentada o bé als llibres d'òbits o en el padró de 1930, a banda de constar, sovint, en alguna altra font consultada —baptismes, noces, padrons anteriors, esposalles, manuals o capítols matrimonials—; en canvi, considerem migració temporal, aquella que consta en alguna de les fonts consultades —noces, manuals, baptismes, capítols matrimonials, esposalles, padrons de 1860, 1872, 1875, 1910, 1915, 1920 i 1924—, però no hi consta al padró de 1930.

tractura de la població migrant com poden ser el nivell d’alfabetització i l’estructura familiar.

Malgrat que només disposem de l’edat declarada de vuit de cada deu migrants originaris de la Regió V a Olesa, hem elaborat aquesta estructura de població agregant, primer, les quatre comarques que la constitueixen. Els 369 casos d’edat coneguda dibuixen una piràmide asimètrica atès que hi ha un clar predomini de la immigració femenina —un 52,57% són dones i un 47,43%, homes—. Observem, a més, una aclaparadora majoria d’adults —poc més de les tres quartes parts d’aquests tenen entre 15 i 64 anys d’edat—, però joves —un 57,80% d’aquests nousvinguts tenen entre 15 i 29 anys d’edat i, per tant, formen part plenament tant del mercat laboral com del mercat matrimonial, destacant-ne el predomini d’elles sobre ells. L’aportació de la població infantil és menor —un de cada cinc immigrants, 21,95%—, però, al contrari de la població adulta, el sexe masculí predomina sobre el femení —un 55,55% de nois per un 44,45% de noies. I els vells, és a dir la població de 65 o més anys, són molt pocs —un 1,63% dels casos observats, amb un menor predomini d’ells sobre elles, concretament el doble d’avis que d’avis. O sigui, podríem pensar que es tracta d’una migració femenina en edat fèrtil i a la recerca de feina lluny del treball del camp propi de les contrades meridionals catalanes.

Gràfic IX. Piràmide de la població immigrant de la Regió V a Olesa (1851-1930)

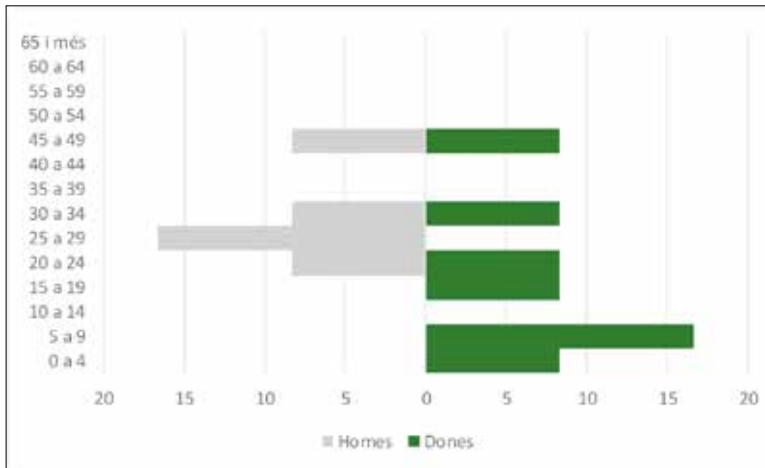


Font: Millàs, 2015. Elaboració pròpia.

El detall d’aquesta estructura de la població per edat i sexe a escala comarcal permet observar algunes diferències. En el cas dels 12 immigrants, amb l’edat coneguda, arribats de les terres entre la Sènia i l’Ebre copsem, també, un clar i evident predomini de dones —un 58,33% d’aquests—, però amb dues particularitats respecte la immigració global de la Regió V: una major aportació dels joves menors de quinze anys

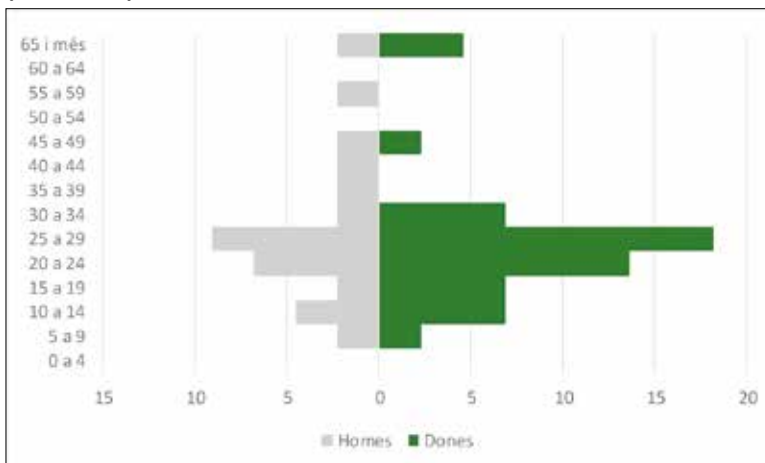
—una quarta part del total i totes de gènere femení, el 42,85% del total de dones— i l'arribada exclusiva d'homes entre 20 i 49 anys d'edat. Aquestes dues diferències no deixen de mostrar que la piràmide resultant sigui, encara més que la global, molt asimètrica.

Gràfic X. Piràmide de població dels immigrants del Montsià a Olesa (1851-1930)



Font: Millàs, 2015. Elaboració pròpia.

Gràfic XI. Piràmide de població dels immigrants de la Terra Alta a Olesa (1851-1930)

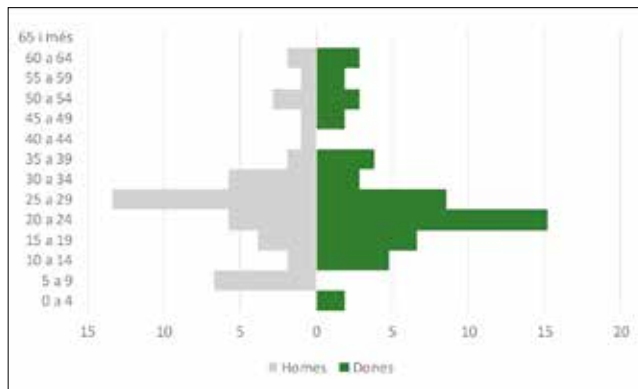


Font: Millàs, 2015. Elaboració pròpia.

Quant a l'estructura per edats i sexes dels nouvinguts des de la Terra Alta, també es dibuixa una piràmide asimètrica amb clar predomini del sexe femení: poc més de sis de cada deu immigrants són dones. Els 44

casos amb què comptem, palesen alguns trets particulars. D'una banda, no hem documentat cap migrant dels grups 0-4, 50-54 i 60-64, com tampoc disposem de cap dona entre 55 i 59 anys d'edat. Hi ha, com era d'esperar, un predomini de població adulta —un 77,27% dels casos—, però gairebé tres quartes parts d'aquests encara no han fet els trenta anys d'edat. I, en tercer lloc, destaca l'aportació dels majors de 65 anys i els infants de 5 a 14 anys —un 6,82% els primers i un 15,90%, els segons— perquè ens porten a pensar en l'efecte crida i una possible immigració en família, ja que dos nous declarats, en el primer cop que els documentem, tenir 80 anys.

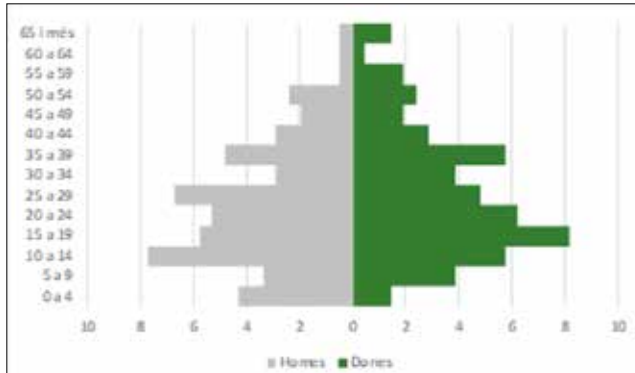
Gràfic XII. Piràmide de població dels immigrants del Baix Ebre a Olesa (1851-1930)



Font: Millàs, 2015. Elaboració pròpia.

Respecte a l'arribada dels immigrants del Baix Ebre, observem, també, una clara asimetria. Amb tot, els 105 casos amb què comptem ofereixen també el predomini de dones sobre homes i d'adults sobre vells i infants. Més concretament, observem que no tenim cap nouvingut major de 65 anys, com tampoc hi ha nens menors de cinc anys o dones dels grups 5-9 i 40-44. Així mateix, veiem que els infants, conjuntament, només representen el 15,24% dels immigrants; mentre que entre els adults les dones són el 55,06% d'aquests i pràcticament dues terceres parts d'aquestes dones encara no tenen trenta anys. Cal destacar l'aportació masculina del grup 25-29 atès que representen a poc més d'una tercera part dels homes adults arribats des del Baix Ebre.

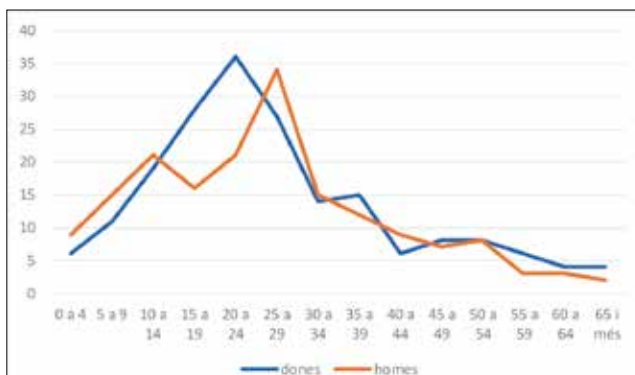
Gràfic XIII. Piràmide de població dels immigrants de la Ribera d'Ebre a Olesa (1851-1930)



Font: Millàs, 2015. Elaboració pròpia.

I, finalment la Ribera d'Ebre, que amb 208 casos és la majoritària entre els casos enregistrats, dibuixa la figura més semblant a la del conjunt regional, però amb algunes diferències destacables. Tot i que hom tracta d'una estructura de la població segons l'edat i el sexe sense grans diferències entre ambdós gèneres —un 50,48% d'homes i un 49,52% de dones—, mostra una piràmide asimètrica en molts grups d'edat: 0-4, 10-14, 15-19, 25-29 i 55-59. Els adults representen a poc més de set de cada deu casos —un 53,33% de dones i un 46,67% d'homes—, però poc més de la meitat d'aquests no arriben als 30 anys d'edat. Entre els infants —poc més d'una quarta part del total de riberencs— predomina el sexe masculí —un 58,17%—, mentre que entre la població anciana —només un 1,92% del total— el sexe femení torna a ser el majoritari —tres quartes parts d'aquest col·lectiu.

Gràfic XIV. Edat d'arribada dels immigrants de la Regió V a Olesa (1851-1930)



Font: Millàs, 2015. Elaboració pròpia.

D'altra banda, tenint en compte l'edat d'aquests migrants en el moment de l'arribada a Olesa podem veure en el gràfic anterior la forta immigració dels grups d'edat entre 15 i 29 anys —un 53,75%—, tot i que hi ha més noies de 10 a 14 anys que no pas de 15 a 19 anys; és a dir, els grups d'edat escollits per la majoria dels nouvinguts ens porten a suggerir un desplaçament de joves en edat fèrtil i aptes per a treballar. L'edat mitjana amb què arriben aquests immigrants a Olesa és de 26,71 anys: poc més d'un any més grans elles —27,27 anys— que ells —26,15 anys. Amb tot, l'edat que aplega més individus és la de 24 anys: 11 dones i 5 homes. Passem ara a analitzar l'estat civil dels immigrants en el moment d'arribar a Olesa. Dels 446 casos possibles, n'hi ha una dotzena que en desconeixem l'estat civil atès que els hem documentat en els llibres d'òbits de l'Arxiu Parroquial d'Olesa de Montserrat i no ens consta pas aquesta variable. No obstant això, la combinació comarca de procedència, sexe i estat civil permet observar que el volum de casats i casades representen, pràcticament, la meitat dels casos. Emperò, les proporcions i les circumstàncies no són les mateixes en les quatre comarques.

Quant al sexe femení, copsem que les casades —el 49,78% del total de dones— són la majoria en totes les comarques menys en el Montsià, que ho són les donzelles —un 41,85%. És significatiu, també, que no hi cap dona vídua procedent d'aquesta darrera comarca, ni tampoc de la Terra Alta, i, com era d'esperar, el nombre d'aquestes dones sense parella és insignificant a les altres dues comarques.

Pel que fa al sexe masculí, observem que els casats —un 49,28% d'aquest gènere— són els més abundants en els casos del Baix Ebre i la Terra Alta; són menys a la Ribera d'Ebre; i en idèntica quantitat a la Terra Alta. En canvi, com es pot deduir, els solters —que representen el mateix percentatge que els casats en el conjunt regional— són els més abundants entre els riberencs —un 52,14% d'aquests i gairebé sis de cada deu del total d'homes fadrins. A destacar, tanmateix, que no tenim cap vidu originari del Montsià ni de la Terra Alta documentat a Olesa.

Quadre V. Immigració a Olesa procedent de la Regió, segons l'estat civil i el sexe

		Casos documentats				
		Baix Ebre	Montsià	Terra Alta	Ribera d'Ebre	Total
Sexe femení	donzella	26	5	13	51	95
	casada	29	4	15	65	113
	vídua	7	0	3	9	19
	Total	62	9	31	125	227
Sexe masculí	solter	28	3	10	61	102
	casat	30	3	14	55	102
	vidu	2	0	0	1	3
	Total	60	6	24	117	207

Font: Millàs, 2015. Elaboració pròpia.

Aquesta anàlisi de l'estructura per edats, sexes, estat civil ... ens fa qüestionar com arribaven els immigrants a Olesa. No ens referim pas a quin mitjà de transport ni per quines vies de comunicació hi venien, sinó a si el desplaçament des del lloc d'origen a la seva destinació a Olesa era individual o en família. Gràcies als seguiments nominatius i emprant com a font els padrons municipals ens podem endinsar en les xarxes migratòries, tot i que només pel que fa a les migracions en família.¹⁵ En aquest sentit, hem trobat que, almenys, en 72 ocasions és aquest el mecanisme emprat pels migrants de la Regió V. Concretament, 19 d'aquestes famílies ho fan directament des del seu municipi a Olesa,¹⁶ mentre que les altres 53 ho faran residint abans en altres poblacions.¹⁷ Lògicament, la resta d'immigrants hi arriben individualment, però això no vol dir que no hagin tingut contactes previs amb aquests, o a l'inrevés.¹⁸

Imatge III. Inauguració de la línia dels Ferrocarrils de la Generalitat



Font: Arxiu Fotogràfic Municipal d'Olesa de Montserrat, Fitxa 504. 29 de març de 1922.

15 Les xarxes migratòries han jugat un paper determinant en la direcció i el volum dels moviments migratoris (Gurak i Caces 1998) i s'han definit com un conjunt de vincles interpersonals que connecten migrants, antics migrants i no migrants en origen i en destinació mitjançant els lligams de parentiu, l'amistat o la comunitat de partida (Massey i altres 1998).

16 A tall d'exemple posem el cas d'una família natural de Xerta, la qual estava formada per en Joan Soler Gimenez, na Rosa Sabater Grau i llur filla que residiran al carrer Alfons Sala, número 10, si més no, entre 1921 i 1930 (Arxiu Històric Municipal d'Olesa de Montserrat, Capsa 129. Padrons municipals (1924-1939)).

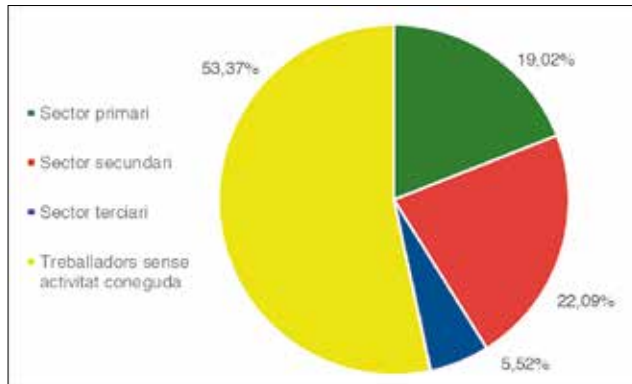
17 Posem l'exemple d'un itinerari indirecte: una família immigrant temporal procedent de Tortosa que en el seu itinerari passarà, almenys, per Barcelona. En Joan Blanch Gelabert, paleta natural de Tortosa, i na Teresa Rebull Soler, natural de Xerta, amb els seus fills Ramon, també de Xerta, Dolors i Joan, aquests dos de Barcelona, juntament amb n'Agustina Blanch Soler, parenta i donzella de Xerta, i altres tres homes, consten al padró de 1872 al carrer Altres, sense número, d'Olesa i posteriorment no ens consten ni en els sacramentaris ni en els padrons olesans (Arxiu Històric Municipal d'Olesa, Capsa 126. Padrons municipals (1860-1879)).

18 Aquest és el cas, per exemple, d'Elies Costa Trasculí, natural de Miravet i jornaler, que amb 20 anys arribà a Olesa l'any 1884 i el 1920 acull a la seva llar com a hostes a dos jornalers nouvinguts de Móra d'Ebre: Daniel Marin i Santiago Urbano (Arxiu Històric Municipal d'Olesa de Montserrat, Capsa 128. Padrons municipals (1900-1920)).

En aquests itineraris destaca la via indirecta. Entre els pocs més de mig centenar de casos observats —un 5,46% de les 970 famílies que utilitzaran aquest procediment per arribar a Olesa entre 1860 i 1930— hi diferenciarem tres possibles models: cinc famílies residiran temporalment en altres quatre poblacions abans d’arribar-hi; vuit unitats familiars romandran en el seu recorregut en altres tres municipis catalans; i, finalment, quaranta d’aquestes famílies, la immensa majoria dels trajectes detectats, viuran un breu període de temps en una altra localitat diferent. Els municipis més habituals d’una residència anterior documentada són: Esparreguera amb sis casos; Barcelona, Tarragona i Monistrol de Montserrat, amb quatre; Reus, amb tres; i, Terrassa i Vilanova i la Geltrú, amb dues. Veiem que totes aquestes poblacions són localitats industrialitzades o, si més no, amb una certa presència d’activitats fabrils documentada en els primers anys del segle XX.

Pel que fa a la via directa, els 19 casos documentats —un 5,90% de les 322 famílies d’immigrants descobertes que utilitzen aquesta via entre 1860 i 1930— predominen les famílies nuclears, d’un o ambdós progenitors i llurs fills o bé de famílies de nova creació.

Gràfic XV. Immigrants de la Regió V segons el grup socioprofessional



Font: Millàs, 2015. Elaboració pròpia.

Entrem en l’anàlisi de l’estructura socioprofessional i l’activitat econòmica dels immigrants. En aquest cas només tindrem en compte el sexe masculí i aquells que tenen entre 15 i 65 anys.¹⁹ Globalment, comptem amb 72 pro-

19 Cal dir, d’una banda, que les expressions i els termes enregistrats en les diverses fonts consultades sovint no són compatibles entre sí i això fa difícil la tasca dels investigadors a l’hora d’analitzar la informació, primer, i comparar els resultats, després. D’altra banda, cal tenir en compte que les fonts emprades recullen l’anotació de l’ocupació però l’enregistrament de l’ofici i, en ocasions, la professió no queda clarament definida o, el que és el mateix, dona peu al problema de l’ambigüitat de certes activitats com jornalera, bracer, pagès... I, fins i tot, les fonts amb què hem treballat sovint enregistren una professió, ocupació o activitat dels homes, mentre que les dones, sovint, no consta o bé se li atribueix la mateixa del cònjuge o s’escriu l’expressió, un tant despectiva, *su sexo, sus labores o sus faenas*.

fessions, activitats laborals o oficis consignats. Aquestes feines posen de manifest que gairebé poc més de la meitat dels immigrants arribats a Olesa procedents de la Regió V són treballadors sense una activitat coneguda o específica; els segueixen els treballadors relacionats amb feines afins al sector secundari —un 22,09%— i els que s'ocupen en tasques del sector terciari —pràcticament dos de cada deu; mentre que els del sector de serveis no representen poc més d'un 5%.

Si aprofundim en l'anàlisi per la comarca d'origen trobem algunes diferències. Si bé, el sector predominant és el de treballadors sense activitat coneguda —poc més de la meitat dels casos enregistrats—, aquests són majoritaris tant en el cas dels nous arribats des del Baix Ebre —sis de cada deu— com entre els del Baix Ebre —poc menys de sis de cada deu; mentre que en els cas dels procedents des de la Terra Alta aquests coincideixen quantitativament amb els treballadors del sector primari; i, els originaris del Montsià, per la seva poca representativitat, només en representen un de cada sis. Val a dir que les ocupacions que ens consten són molt difícils de determinar a quin sector econòmic s'hi inscriuen, tot i que podem pensar que es dediquen a activitats relacionades amb el treball de la terra o bé a la indústria. Així mateix, cal dir que des de la Terra Alta no hi arriba cap home que es dedica a activitats relacionades amb el sector de serveis: el caràcter més rural i agrícola d'aquesta comarca pot ser l'argument explicatiu.

Seguint en aquesta anàlisi de les ocupacions, activitats laborals i/o professions observem que els jornalers són els més habituals —un 48,47% dels treballadors sense activitat coneguda, dels quals sis de cada deu procedeixen de la Ribera d'Ebre. Els segueixen els llauradors i pagesos que representen un 17,79% dels homes immigrants, dels quals gairebé la meitat són també de la Ribera.²⁰ Però, entre altres, no hem de menystenir els treballadors del sector terciari: un farmacèutic, un perruquer i un traginer originaris del Baix Ebre; un guarnicioner procedent del Montsià; un mestre, un venedor, un revenedor i dos traginers arribats des de la Ribera d'Ebre.

²⁰ Podria tractar-se de la mateixa activitat professional, però segons la font emprada ens apareixen ambdues expressions.

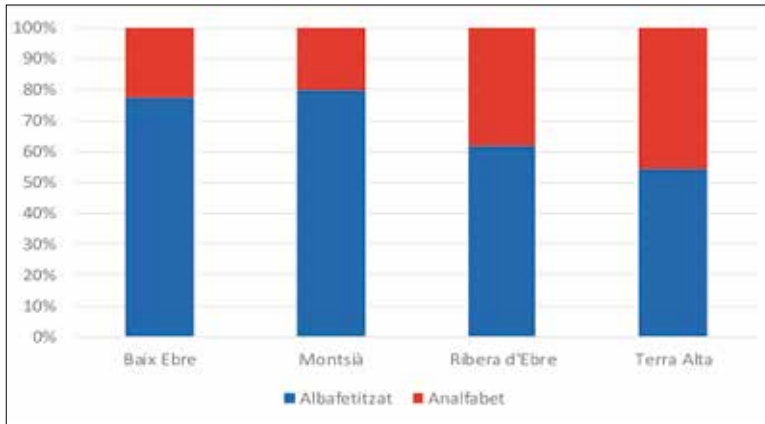
Quadre VI. Les ocupacions dels immigrants de la Regió V a Olesa

		Baix Ebre	Montsià	Terra Alta	Ribera d'E.	Total
Sector primari	Llaurador	5		3	8	16
	Pagès	2	1	5	5	13
	Pastor				1	1
	Treb. Camp		1			1
	<i>Subtotal</i>	7	2	8	14	31
Sector secundari	Filador			1		1
	Forner				1	1
	Perxador			1		1
	Teixidor	1			3	4
	Fuster	1			1	2
	Miner				2	2
	Manobre				2	2
	Paleta	6	2	4	10	22
	Tintorer				1	1
<i>Subtotal</i>	8	2	6	20	36	
Sector terciari	Farmacèutic	1				1
	Guarnicioner		1			1
	Mestre				1	1
	Perruquer	1				1
	Revenedor				1	1
	Traginer	1			2	3
Venedor llumins				1	1	
<i>Subtotal</i>	3	1		5	9	
Treballadors sense activitat coneguda	Bracer	1				1
	Jornaler	23	1	8	47	79
	Obrer				1	1
	Peó	2			4	6
<i>Subtotal</i>	26	1	8	52	87	
TOTAL		44	6	22	91	163

Font: Millàs, 2015. Elaboració pròpia.

Així mateix, hem observat com en el període temporal o definitiu a Olesa, els homes de la Regió V canviaran d'activitat laboral. Això és el que veiem en 17 casos: sis homes originaris del Baix Ebre deixaran la seva professió i en realitzaran una de nova a Olesa —de guarnicioner a jornaler, de jornaler a manobre, de cabrer a xofer, de teixidor a pagès; dos pagesos de la Terra Alta treballaran de jornalers o, entre altres, el treballador del camp natural del Montsià exercitarà de pagès a Olesa. En general, podem dir que bona part dels arribats d'aquestes contrades meridionals desenvoluparan tasques poc qualificades. No deixa de ser significatiu, d'una banda, que un de cada cinc d'aquests canvis professionals es donen en el pas de pagès a jornaler; d'altra banda, que poc més d'una tercera part d'aquestes variacions és dins d'un mateix sector econòmic —quatre en el cas del primari, un en el sector secundari i un altre cas de secundari a treballador sense activitat coneguda; mentre que la resta de casos són entre peons o jornalers que s'incorporen al sector primari o bé al secundari.

Gràfic XVI. Alfabetització masculina de 15 a 65 anys d'edat (1851-1930)

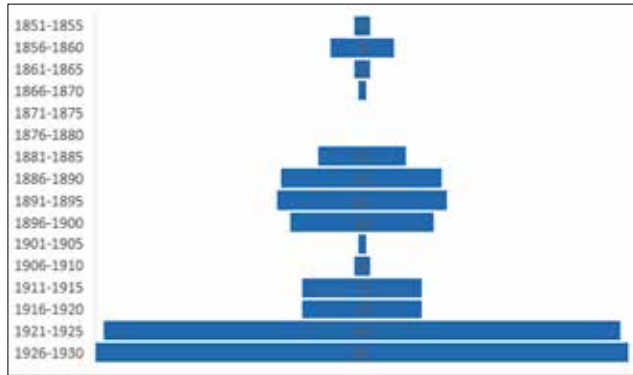


Font: Millàs, 2015. Elaboració pròpia.

Dels 212 homes amb què treballem, només coneixem el nivell d'instrucció de poc més de tres quarts parts d'ells. Relacionant aquesta informació amb les activitats professionals dels homes nouvinguts des de la Regió V copsem que poc més d'una tercera part d'aquests no saben llegir ni escriure en el moment de la seva arribada a Olesa —poc més de la meitat són treballadors sense una activitat coneguda i una tercera part del sector primari. També, donat el volum, set de cada deu d'aquests són de la Ribera d'Ebre —jornalers, llauradors, pagesos, peons—, però comparant les quatre comarques quant a l'alfabetització d'aquests homes ens adonem que un 77,42% dels immigrants del Baix Ebre saben llegir i escriure mentre que tal percentatge en els cas de la Terra Alta és clarament inferior —un 54,55%. Tal com hem observat en el cas de les activitats professionals, alguns d'aquests homes en el seu pas per Olesa aprendran a llegir —cas, per exemple, d'un jornalер que passa a ser xofer.

Un tercer punt suggerit és intentar conèixer el que aporten a aquest municipi del Baix Llobregat els nouvinguts de les quatre comarques meridionals. Com s'ha suggerit, l'aportació de la immigració a Olesa ha quedat prou clara, si més no demogràficament, per la descendència d'aquests. En el cas concret dels migrants de la Regió V els resultats ens ho confirmen: 246 naixements de fills de pare o mare d'alguna d'aquestes comarques han nascut, residit fins a 1930 o mort abans d'aquest any en aquest municipi del Baix Llobregat.

Gràfic XVII. Olesans fills de progenitors i progenitores de la Regió V



Font: Millàs, 2015. Elaboració pròpia.

A nivell comarcal, podem veure una certa endogàmia geogràfica, principalment, en el cas del Baix Ebre i de la Ribera d’Ebre: en ambdues comarques ambdós progenitors superen amb escreix la meitat dels casos observats. Emperò, l’ excepció la donen els montsianencs que no es casen pas amb veïns de la seva comarca. D’altra banda, copsem que tant les dones com els homes de les Terres de l’Ebre trien com a segona opció, majoritàriament, olesans —un 17,65% d’ells i un 18,18% d’elles. Altres unions observades destacables són les que es donen entre un progenitor d’aquestes contrades amb un altre de la resta de municipis del país: —poc més d’una quarta part dels cònjuges masculins i poc més d’una mare de la Regió V per cada deu pares d’altres municipis catalans. En canvi, els fills i filles de progenitors de la Catalunya meridional amb altres territoris són molt poc significatius: només un 6,61% d’ells i una de cada deu d’elles — de les quals una criatura és filla de pare de la Terra Alta i mare xilena i una altra de pare riberenc i mare francesa.

Quadre VII. Aportació de progenitors originaris de la Regió V a Olesa de Montserrat

		D O N E S								
		Baix Ebre	Montsià	Terra Alta	Ribera d’Ebre	Olesa de Montserrat	Altres catalanes	Reste de l’Estat	Estrangeres	No consta
H	Baix Ebre	18			3	6	1	3		1
O	Montsià					3	5			
M	Terra Alta			5	3	6	1			
E	Ribera d’Ebre	3		2	30	5	7	6	1	
S	Olesa de Montserrat	3	1	9	12					
	Altres catalans	17	2	8	11					
	Reste de l’Estat			2	7					

Font: Millàs, 2015. Elaboració pròpia.

Emperò, tots aquests fills d'immigrants naturals de la Catalunya més meridional a Olesa hi romandran o bé emigraran? Si ens fixem amb el que hem dit en iniciar aquesta temàtica ens adonem que quan parlem d'olesans ens referim, també, als descendents d'aquells que han nascut, viscut fins al 1930 o han mort al propi municipi abans d'aquest any; per tant, on són els fills dels migrants de la Catalunya de parla tortosina que no hi romanen? Heus aquí uns emigrants d'aquesta vila del Baix Llobregat, sí, però fills d'altres nouvinguts de la Regió V: 88 olesans fills de progenitors d'aquestes terres que acabaran abandonant el municipi abans de 1930.

Entre aquests 88 casos veiem com un 38,64% d'aquests són fills de pare i mare originaris de la Regió V, principalment naturals de la Ribera d'Ebre i del Baix Ebre —nou de cada deu d'aquests. Un 23,86% dels emigrants són fills de pare o mare olesana amb una mare i pare procedent de la Catalunya més meridional. La unió d'un pare o mare natural de la resta de comarques de Catalunya —principalment del Vallès Occidental i el Barcelonès— amb un o altre progenitor de les Terres de l'Ebre representa el 28,41% dels olesans que abandonaran la vila. I, la resta, un 9,01%, corresponen a pares i mares no catalans amb progenitors de la Regió V amb fills nascuts a Olesa que acabaran deixant aquesta localitat del Baix Llobregat.

Aquesta aportació en la fecunditat olesana per part dels immigrants procedents de la Regió V no és l'única. Ja hem vist l'aportació socioeconòmica mitjançant l'accés al mercat laboral. Veiem ara llur incidència en el mercat matrimonial. En aquest darrer camp, i com és lògic deduir de la seva repercussió en allò que podríem denominar, parafrasejant a A. Cabré, el sistema olesà de reproducció i, potser, en el rejuveniment de la població, l'arribada d'homes solters i donzelles procedents de les terres més meridionals del país hauria d'afectar a la nupcialitat olesana.

Quadre VIII. Naturalitat dels progenitors de la Regió V amb fills olesans emigrants

		M A R E							
		Baix Ebre	Montsià	Terra Alta	Ribera d'Ebre	Olesa de Montserrat	Altres catalanes	Reste de l'Estat	Estrangeres
P	Baix Ebre	14				3			
A	Montsià					3	1		
R	Terra Alta		3			4	2		
E	Ribera d'Ebre		1	16		1	4	3	1
	Olesa de Montserrat	1	4	5					
	Altres catalanes	6	3	3	5				
	Reste de l'Estat			2	3				

Font: Millàs, 2015. Elaboració pròpia.

Quadre IX. Unions matrimonials a Olesa amb presència d'un cònjuge de la Regió V

Any enllaç	Comarca de procedència		Estat civil		Any enllaç	Comarca de procedència		Estat civil	
	Home	Dona	Home	Dona		Home	Dona	Home	Dona
1857	Ribera d'Ebre	Vallès Oriental	fadri	donzella	1923	Baix Llobregat	Ribera d'Ebre	fadri	donzella
1861	Montsià	Baix Llobregat	fadri	donzella	1923	Ribera d'Ebre	Ossa	fadri	donzella
1863	Baix Llobregat	Terra Alta	fadri	donzella	1924	Jaldí	Ribera d'Ebre	fadri	donzella
1881	Terra Alta	Ribera d'Ebre	fadri	donzella	1924	Ribera d'Ebre	Alt Penedès	fadri	donzella
1883	Terra Alta	Baix Llobregat	fadri	donzella	1924	Ribera d'Ebre	Baix Llobregat	fadri	donzella
1884	Baix Ebre	Baix Llobregat	fadri	donzella	1925	Castelló	Ribera d'Ebre	vidu	donzella
1884	Garrigues	Ribera d'Ebre	fadri	donzella	1926	Baix Ebre	Baix Ebre	fadri	donzella
1885	Baix Llobregat	Ribera d'Ebre	fadri	donzella	1926	Baix Llobregat	Baix Ebre	fadri	donzella
1887	Vallès Oriental	Baix Ebre	fadri	donzella	1926	Baix Llobregat	Montsià	fadri	donzella
1891	Baix Llobregat	Terra Alta	fadri	donzella	1926	Baix Llobregat	Ribera d'Ebre	fadri	donzella
1893	Baix Ebre	Ribera d'Ebre	fadri	donzella	1926	Castelló	Ribera d'Ebre	fadri	donzella
1896	Terra Alta	Baix Llobregat	fadri	donzella	1927	Baix Ebre	Baix Ebre	fadri	donzella
1897	Terra Alta	Baix Llobregat	fadri	donzella	1927	Baix Ebre	Baix Llobregat	fadri	donzella
1901	Baix Llobregat	Terra Alta	fadri	donzella	1927	Baix Llobregat	Baix Ebre	fadri	donzella
1910	Garraf	Ribera d'Ebre	fadri	donzella	1927	Baix Llobregat	Ribera d'Ebre	vidu	donzella
1916	Ribera d'Ebre	Barcelonès	fadri	donzella	1928	Ribera d'Ebre	Baix Llobregat	fadri	donzella
1919	Baix Llobregat	Ribera d'Ebre	fadri	donzella	1928	Ribera d'Ebre	Pallars Sobirà	fadri	donzella
1919	Baix Llobregat	Ribera d'Ebre	fadri	donzella	1928	Ribera d'Ebre	Terra Alta	vidu	vidua
1919	Ribera d'Ebre	Baix Llobregat	fadri	donzella	1928	Vallès Occidental	Baix Ebre	fadri	donzella
1920	Anoia	Terra Alta	fadri	donzella	1929	Anoia	Baix Ebre	fadri	donzella
1920	Baix Ebre	Baix Ebre	fadri	donzella	1929	Bages	Ribera d'Ebre	fadri	donzella
1921	Baix Llobregat	Terra Alta	fadri	donzella	1929	Baix Ebre	Vallès Oriental	fadri	donzella
1921	Ribera d'Ebre	Baix Llobregat	fadri	donzella	1929	Ribera d'Ebre	Baix Llobregat	vidu	vidua
1921	Ribera d'Ebre	Múrcia	vidu	vidua	1930	Baix Llobregat	Baix Ebre	vidu	donzella
1921	Terol	Ribera d'Ebre	fadri	donzella	1930	Baix Llobregat	Ribera d'Ebre	fadri	donzella
1922	Baix Ebre	Terol	fadri	donzella	1930	Baix Llobregat	Terra Alta	fadri	donzella
1922	Ribera d'Ebre	Baix Llobregat	fadri	donzella	1930	Ribera d'Ebre	Baix Llobregat	fadri	donzella
1923	Bages	Baix Ebre	fadri	donzella	1930	Tarragonès	Terra Alta	fadri	donzella
1923	Baix Ebre	Baix Ebre	fadri	donzella					

Font: Millàs, 2015. Elaboració pròpia.

De les quatre mil quatre-centes trenta-set noces enregistrades a Olesa entre 1851 i 1930, en 57 ocasions —un 1,28% del total de matrimonis— hi ha almenys un cònjuge arribat d'aquesta regió meridional.²¹ Més concretament, nou de cada deu enllaços celebrats a Olesa són entre fadrins i donzelles; tres corresponen a una unió entre vidus i els altres dos entre vidu i donzella. El quadre següent recull l'any del casament, l'estat civil anterior al matrimoni i la comarca o província de procedència corresponents. A destacar, d'una banda, el fet que un 12,28% d'aquestes unions són entre cònjuges de la mateixa Regió V i la meitat amb nuvis o núvies d'Olesa o altres municipis del Baix Llobregat; i, d'altra banda, quant a la procedència comarcal d'aquest, en un de cada dos enllaços hi ha almenys un cònjuge de la Ribera d'Ebre i un 35,09% d'aquestes matrimonis són originaris, un o els dos cònjuges, del Baix Ebre, mentre que només en un de cada deu casaments arriben des de la Terra Alta i només un parell d'ells procedeixen del Montsià.

Però, per què emigren aquests homes i aquestes dones de les Terres de l'Ebre? J. M. Grau i R. Puig (2007) han destacat quatre possibles causes de l'èxode vallenc a finals del segle XIX i els inicis del segle XX. Una de

21 Arxiu Parroquial d'Olesa de Montserrat. Capses 17-22, Llibres de noces, vols. 7-16.

tipus econòmica, fruit dels efectes de la fil·loxera des del 1886 present a la contrada; una altra relacionada amb la millora en les infraestructures terrestres present per l'arribada del ferrocarril a la comarca els anys vuitanta del segle XIX; la tercera causa argumentada és la pressió política i militar manifestada en la fugida d'homes joves i justificada per la voluntat individual i personal d'alliberar-se de prestar el servei militar; i, la darrera, és de tipus social, l'atur incrementat pel tancament d'algunes fàbriques tèxtils, la indústria d'adobats, de corders i d'espardenyers (Grau i Puig 2007: 64-68).

En canvi, J. Margalef (2012) destaca dues possibles causes de l'èxode tarragoní i ebrenc al llarg del segle XX amb destinació a Barcelona i rodalies: "una realitat econòmica i sociològica precisa" manifestada en la crisi agrícola de principis de segle i "una emigració selectiva dels fills de la burgesia i professionals i grans propietaris agrícoles a la recerca d'oportunitats i d'altres condicions de realització econòmica i empresarial d'acord amb l'emigració del seu estatus" (Margalef 2012: 72).

A tall d'exemple exposem una altra possible causa de les migracions de les Terres de l'Ebre a la comarca del Baix Llobregat. En Josep Castellví i Alabart, pagès i peó de carreteres, i na Maria Munté i Tarragó, naturals ambdós de Riba-roja d'Ebre, deixen aquest municipi riberenc davant la llarga sequera que afectà aquesta població i es traslladen a Serra d'Almos, actualment entitat municipal descentralitzada de Tivissa, amb dos fills, Gabriel i Domingo, i on neix la seva filla Teresa (1923); posteriorment, deixen la comarca i s'estableixen temporalment a La Palma de Cervelló (Baix Llobregat) per acabar arrelant definitivament a Pallejà (Baix Llobregat).²² Hom tracta doncs d'una causa natural, la manca de precipitacions durant set anys, la raó que trenca l'equilibri entre la realitat i les expectatives i impulsa el desig o la necessitat de deixar el seu poble i emigrar al Baix Llobregat, on residien altres veïns riba-rojans.²³

22 Arxiu Municipal de Pallejà, Capsa 753, Padró d'habitants de 1945. El Josep, la Maria i la Teresa portaven dinou anys en aquest municipi en el moment d'elaborar el padró i la filla estava casada amb el pallejanenc Josep Millàs i Planes. Sabem que en Josep Castellví treballà en la construcció de carreteres (Cervelló-Corbera de Llobregat, per exemple) i de masover i vaquer a Pallejà. Els tres han viscut a aquest municipi del Baix Llobregat fins a la seva defunció. Emperò, els altres dos fills són exemples clars de migracions de retorn i re-emigració: Gabriel es casà a Molins de Rei amb Ignàsia Riera i en temps de la guerra civil retornà a Riba-roja d'Ebre on va morir; mentre que l'altre fill, Domingo, que es casà amb la riba-rogenca Cònsol Griso, residí a Sant Vicenç dels Horts, Reus i Riba-roja d'Ebre on, també, està enterrada.

23 Segons l'IDESCAT, la població de Riba-roja d'Ebre el 1910 era de 2.491 habitants i deu anys més tard havia minvat en 362 persones (En línia: <https://www.idescat.cat> (19/10/2018)). A Pallejà, el 1945, hi residien 22 riba-rojans (Arxiu Municipal de Pallejà, Capsa 753, Padró d'habitants de 1945).

OLESANS A LES TERRES DE L'EBRE

Si bé disposem d'una certa informació del perfil i les característiques demogràfiques dels immigrants a Olesa, en canvi, en l'anàlisi de l'emigració olesana des del segle XVI fins a l'any 1930 hem pogut localitzar, només, 1.856 migrants en altres municipis catalans —un 14,75% del total de la població emigrant—, dels quals un 50,51% són homes i un 49,49%, dones. Emperò, a les terres tarragonines només en documenten onze casos: un escàs 0,59% (Millàs 2016, vol. II: 936-938). D'altra banda, constatem que la majoria d'aquests emigrants es distribueixen per disset comarques del país —un 52,73% d'aquests ho fan al Vallès Occidental; un 17,32%, dins la pròpia comarca; un 12,95%, al Bages; un 11,44%, al Barcelonès; un 1,83%, a l'Anoia; un 1,78% a l'Alt Penedès i les altres onze comarques, entre les quals destaquen el Baix Ebre o l'Alt Empordà per la seva llunyania respecte d'Olesa, no arriben a acumular l'1% al llarg del període. D'aquests emigrants, un 12,79% els hem localitzat, fruit de la recerca en els diferents padrons municipals forans, abans de 1840 i, la immensa majoria, un 87,21% entre 1841 i 1930 (Millàs 2016, vol. II: 945).

Evidentment, un estudi dels fluxos migratoris sense analitzar l'emigració resta coix. És a dir, si bé fins ara, majoritàriament, hem estat fent referència al flux de la Regió V a Olesa, on el territori emissor són les terres de parla tortosina i el receptor és el municipi del Baix Llobregat, també hem de fer esment del corrent de nord a sud del país. Val recordar que la vila situada als peus de Montserrat i a la riba dreta del riu Llobregat durant els segles XVI i XVII havia estat una terra d'acollida d'immigrants, però al llarg del set-cents i durant la primera meitat del segle XIX passa a ser una població emissora per retornar entre 1851 i 1930, i encara més fins avui en dia, a ser una vila receptora (Millàs, 2016).

Venim parlant al llarg d'aquest article de l'arribada a Olesa de catalans procedents de les comarques de la Ribera d'Ebre, la Terra Alta, el Montsià i el Baix Ebre localitzats tots ells en aquest període de vuitanta anys (1851-1930); hem fet referència a fills i filles d'aquests migrants que deixen la vila per marxar a altres indrets; hi ha, però, olesans que abandonen el seu municipi d'origen per anar-se'n a qualsevol d'aquestes quatre comarques del Principat? Si bé hem documentat 446 immigrants procedents de la Regió V, només hem descobert 5 emigrants olesans a aquestes terres meridionals.²⁴ Tot i que el saldo migratori net entre ambdós territoris, i malgrat la comparativa comarca-municipi, és favorable en

24 Dels 12.589 emigrants olesans entre 1581 i 1930, només en coneixem llur destinació en un 15,05% dels casos, dels quals quatre han estat localitzats a Tortosa i un a Ascó: un escàs 0,26% de les poblacions receptores.

441 persones per a la vila d'Olesa, no hem de menystenir aquesta escassa, i tanmateix poc representativa, migració.²⁵

La proporció d'homes i dones migrants olesans a les comarques més meridionals del país és idèntica. Quatre d'ells els hem localitzat en una mateixa població i en un mateix any: Tortosa, 1786; l'altre, a Ascó el 1921. Donat que només comptem amb aquests 5 casos, els detallem tot seguit.

El primer enllaç és del dia 19 de març de 1786 a Tortosa entre na Doro-tea Baiona Llongueres natural d'Olesa, nascuda el 6 de febrer de 1730 i filla d'Antoni, pagès, i Maria, ambdós també olesans, amb el també olesà Josep Valldeperes, pagès nat el 31 de març de 1717 i fill de Pere, també pagès, i l'Eulàlia, ambdós també olesans.²⁶ Els nuvis possiblement no retornaren al municipi del Baix Llobregat, atès que no ens consten en els obituaris ni com a progenitors en els baptismes d'aquesta parròquia.

El segon enllaç, del mes d'abril de 1786 realitzat, com en el cas anterior, a la capital del Baix Ebre i, sempre, segons els llibres de baptisme de l'Arxiu Parroquial d'Olesa de Montserrat, entre l'olesana Eulàlia Prat Tobella, nada el 24 d'abril de 1772, filla de Josep, ferrer de Constantí (Tarragonès) i Josepa de Piera (Anoia), amb el també olesà en Josep Petxamé Trullàs, mestre de cases nat el 25 de desembre de 1754 i fill de Pere, paraire, i Caterina, ambdós també olesans.²⁷ Aquesta parella tampoc ens consten en cap altra font consultada, per la qual cosa els hem considerat emigrants definitius.

El darrer cas també l'hem pogut trobar en els sacramentaris olesans. Hom tracta de Jaume Baptista Badia, nat el 14 d'agost de 1895 i fill de Francesc, jornaler, i de Raimunda, ambdós d'Ascó, que es casarà amb Magdalena Radua Jordà el 28 de maig de 1921 en aquest municipi de la Ribera d'Ebre.²⁸

Això no obstant, estudis locals ebrencs han recollit la presència d'immigrants de Barcelona i la seva àrea d'influència a les Terres de l'Ebre. Així, ens consta, per exemple, que hi ha un martorellenc casat a Ulldecona al segle XVIII (Raga, 1993:89) però que no hi residia cap baixllobregatí el 1910 (Raga i Raga, 2004).

25 Els mètodes i les fonts emprades en la recerca no ens han permès observar cap altra cas; per la qual cosa, és possible que el nombre real en sigui un altre. És a dir, un buidatge dels fons dels arxius parroquials i dels padrons municipals dels diferents municipis que integren la Regió V podria donar llum a més olesans a les Terres de l'Ebre

26 Arxiu Parroquial d'Olesa de Montserrat, Capsa 2, Baptismes, vol. 4.

27 Arxiu Parroquial d'Olesa de Montserrat, Capsa 3, Baptismes, vol. 6.

28 Arxiu Parroquial d'Olesa de Montserrat, Capsa 8, Baptismes, vol. 21.

A TALL DE CONCLUSIÓ

Els fluxos migratoris entre Olesa de Montserrat i les comarques del Baix Ebre, la Ribera d'Ebre, la Terra Alta i el Montsià s'han donat, si més no, entre la segona meitat del segle XVIII i 1930. Inicialment, són els olesans els que migren a la Catalunya meridional, però des de mitjan segle XIX fins a 1930 aquest moviment és des de les comarques de la Regió V al municipi del Baix Llobregat.

Si simplement analitzem el saldo migratori, aquest és molt clarament favorable a la vila montserratina, fruit de l'atracció que exercia la macrocefàlia barcelonina, la industrialització i la millora en les infraestructures i mitjans de comunicació; en canvi, l'èxode d'un 80% dels olesans coincideix amb un període en el qual la pressió demogràfica que es donava al municipi, fruit del fort creixement natural observat, en podria ser la causa.

Quant al perfil dels migrants hem destacat que hi arriben més dones que homes i que aquests darrers són poc preparats i qualificats, atès que es dediquen a activitats professionals del sector primari o bé com treballadors sense una activitat específica o coneguda i poc menys d'una quarta part del total d'immigrants no saben llegir ni escriure. Així mateix, hem constatat l'arrelament definitiu de bona part d'aquests nouvinguts de la Regió V a Olesa de Montserrat.

BIBLIOGRAFIA

- ALUJA, TOMÀS (1986). "Descripció i classificació de les comarques catalanes en regions homògenes segons l'ús de la terra", *Documents d'Anàlisi Geogràfica* 8-9, p. 111-134.
- ARANGO, JOAQUÍN (1976). "Cambio económico y movimientos migratorios en la España oriental del primer tercio del siglo XX: algunas hipótesis sobre determinantes y consecuencias", *Hacienda Pública Española*, p. 51-80.
- CABRÉ, ANNA (1999). *El sistema català de reproducció. Cent anys de singularitat demogràfica*. Barcelona: Proa.
- CASANOVA, LLORENÇ (2007). *Les migracions internes a Catalunya: una aproximació comarcal (1996-2005)*. Bellaterra: UAB, Memòria de Recerca del Doctorat en Demografia.
- DOMINGO, ANDREU (2012). "Immigració i política demogràfica en l'obra de Josep Antoni Vandellós", *Treballs de la Societat Catalana de Geografia* 73. p. 9-26.
- DUPÂQUIER, JACQUES (1993). "Mobilité géographique et mobilité sociale" dins *Primera Conferència Europea de la Comisión Internacional de Demografía Histórica*. Santiago de Compostela: CDIH i altres, vol. I, p. 1-26.
- GENERALITAT DE CATALUNYA (1977). *La divisió territorial de Catalunya*. Barcelona: Seix Barral i Congrés de Cultura de Catalana.
- GENERALITAT DE CATALUNYA (1987). "Llei 6/1987, de 4 d'abril, de l'organització comarcal de Catalunya. Text consolidat", *Diari Oficial de la Generalitat de Catalunya*, núm. 826, 08/04/1987.
- GENERALITAT DE CATALUNYA (2013). *Pla territorial parcial Terres de l'Ebre*. Barcelona: Departament de Política Territorial i Obres públiques.
- GRAU, JOSEP M. I PUIG, ROSER (2007). "Migracions interiors en la Catalunya de començaments del segle XX: una anàlisi des del lloc d'origen (de Valls a Barcelona)", *Quaderns de Vilaniu* 52, p. 63-85.
- GUAL, F. XABIER; MILLÀS, CARLES (2002). *Olesa de Montserrat en època dels Àustria. Demografia i societat*. Barcelona: PAM i altres.
- GURAK, DOUGLAS T.; CACES, FE (1998). "Redes migratorias y la formación de sistemas de migración" dins MALGESINI, GRACIELA (ED.), *Cruzando fronteras. Migraciones en el sistema mundial*. Barcelona: Icaria editorial, p. 75-110.
- HERNÁNDEZ, MIQUEL; CALAFELL, FRANCESC (1993). "Mobilitat matrimonial i relacions comarcals a Catalunya", *Treballs de la Societat Catalana de Geografia*, núm. 36, p. 69-84.

- IGLÉSIES, JOSEP (1974). "Divisió Territorial de Catalunya" dins *Gran Enciclopèdia Catalana*. Barcelona: Enciclopèdia Catalana, vol. 6, p. 325-326.
- MARGALEF, JOAQUIM (2012). *Una visió del llarg segle XX al Camp de Tarragona i les Terres de l'Ebre*. Tarragona: Publicacions URV.
- MASSEY, DOUGLAS S. I ALTRES (1998). "Una evaluación de la teoría de la migración internacional: el caso de América del Norte" dins MALGESINI, GRACIELA (ED.), *Cruzando fronteras. Migraciones en el sistema mundial*. Barcelona: Icaria, p. 189 i següents.
- MILLÀS, CARLES (2015). *Aproximació a l'estudi de les migracions històriques a escala municipal: Olesa de Montserrat, 1581-1930*. Bellaterra: UAB, tesi doctoral.
- MILLÀS, CARLES (2016). *Migracions històriques a escala municipal: Olesa, 1581-1930*. Berlín: Publicia, 2 vol.
- PLANES, JOSEP M. (1995). *Demografia i societat de Tàrrrega i de l'Urgell durant l'Antic Règim*. Agramunt: autoedició.
- PUJADAS, ISABEL (2007). "Les migracions del anys seixanta a Catalunya" dins *Immigració. Les onades immigratòries en la Catalunya contemporània. Nadala 2007, Any XLI*. Barcelona: Fundació Lluís Carulla, p. 35-47.
- RAGA, ANTONI (1993). "Nupcialitat, immigració i alfabetització a Ulldecona (segle XVIII)", *Raïls* 1, p. 76-97.
- RAGA, MANEL; ROIG, IMMA (2004). "El cens de 1910 a Ulldecona", *Raïls* 20, p. 70-114.
- VANDELLÓS, JOSEP A. (1935). *La immigració a Catalunya*. Barcelona: Fundació Patxot.
- VILA, PAU (1936). "Immigració i natalitat", *La Publicitat* (12.04.1936).

FONTS

Arxiu Capitular de Barcelona (ACB), *Esposalles*, vol. 54, 55, 56, 64, 71 i 99.

Arxiu Diocesà de Barcelona (ADB), *Microfilms*, XXI/3, 1.280.511, r. 407; XXI/3, 1.280.547, r. 395; XXI/3, 1.280.548, r. 396; XXI/3, 1.280.505, r. 401 i XXI/3, 1.280.549.

Arxiu Fotogràfic Municipal d'Olesa de Montserrat (AFMOM).

Arxiu Històric Municipal d'Olesa de Montserrat (AHMOM), Capsa A32. *Capítols matrimonials (s. XVII-XVIII)*; Capsa A33. *Capítols matrimonials (s. XVIII)*; Capsa A34. *Capítols matrimonials (s. XVIII)*; Capsa A108. *Capítols matrimonials (s. XVII-XVIII)*; Capsa A109. *Capítols matrimonials (s. XVII-XVIII)*; Capsa A110. *Capítols matrimonials (s. XVII-XVIII)*; Capsa A111. *Capítols matrimonials (s. XVII-XVIII)*; Capsa 126. *Padrons municipals (1860-1879)*; Capsa 127. *Padrons municipals (1880-1899)*; Capsa 128. *Padrons municipals (1900-1920)*; i Capsa 129. *Padrons municipals (1924-1939)*.

Arxiu Municipal de Pallejà (AMPallejà), Capsa 753, *Padró municipal de 1945*.

Arxiu Parroquial d'Olesa de Montserrat (APOM), Capsa 1. SAC. *Baptismes*, vols. 1 i 2.; Capsa 2. SAC. *Baptismes*, vols. 3 i 4; Capsa 3. SAC. *Baptismes*, vols. 5 i 6; Capsa 4. SAC. *Baptismes*, vols. 7 i 8; Capsa 5. SAC. *Baptismes*, vols. 9, 10 i 11; Capsa 6. SAC. *Baptismes*, vols. 12, 13 i 14; Capsa 7. SAC. *Baptismes*, vols. 16, 17, 18 i 19; Capsa 8. SAC. *Baptismes*, vols. 20 i 21; Capsa 9. SAC. *Baptismes*, vol. 22; Capsa 10. SAC. *Baptismes*, vols. 23 i 24; Capsa 11. SAC. *Baptismes*, vols. 25 i 26; Capsa 12. SAC. *Baptismes*, vols. 27 i 28; Capsa 17. SAC. *Matrimonis*, vols. 1 i 2; Capsa 18. SAC. *Matrimonis*, vols. 3 i 4; Capsa 19. SAC. *Matrimonis*, vols. 5, 6, 7 i 8; Capsa 20. SAC. *Matrimonis*, vols. 9, 10, 11, 12 i 13; Capsa 21. SAC. *Matrimonis*, vols. 14 i 15; Capsa 22. SAC. *Matrimonis*, vol. 16; Capsa 25. SAC. *Defuncions*, vols. 1, 2 i 3; Capsa 26. SAC. *Defuncions*, vols. 4 i 5; Capsa 27. SAC. *Defuncions*, vols. 6 i 7; Capsa 28. SAC. *Defuncions*, vols. 8 i 9; Capsa 29. SAC. *Defuncions*, vols. 10 i 11; Capsa 30. SAC. *Defuncions*, vols. 12, 13, 14, 15 i 16; Capsa 31. SAC. *Defuncions*, vol. 17; Capsa 32. SAC. *Defuncions*, vols. 18 i 19; Capsa 33. SAC. *Defuncions*, vols. 20 i 21; Capsa 88. NOT. *Manuals i testaments (s. XV i XVI)*. *Manuals*, vols. 1, 2, 3 i 4; Capsa 89. NOT. *Manuals i testaments (s. XV i XVI)*. *Manuals*, vols. 5, 6 i 7; i, Capsa 97. NOT. *Processos, capítols matrimonials i vària (s. XVI-XIX)*.
Registre Civil d'Olesa de Montserrat (RCOM), *Registre civil de casats*, toms 1, 2 i 3; *Registre civil de morts*, toms 1, 2 i 3; *Registre civil de nascuts*, toms 1, 2 i 3; Secció Primera. *Llibres d'inscripció de naixements*, vols. 1, 2, 3, 4, 5, 6, 7, 30, 31 i 32; Secció Segona. *Llibres d'inscripció de matrimonis*, vols. 1, 2, 3, 4 i 15 i Secció Tercera. *Llibres d'inscripció de defuncions*, vols. 1, 2, 3, 4, 26 i 27.