

**L'EDIFICI DE LES ANTIGUES ESCOLES  
D'AMPOSTA EN RELACIÓ AMB ALTRES OBRES  
DE RAMON SALAS I RICOMÀ**

DÍDAC GORDILLO

RESUM:

Amb l'excusa del centenari de la inauguració de les Escoles d'Amposta, obra de l'arquitecte Ramon Salas Ricomà, edifici singular de la ciutat d'Amposta, es veuran una sèrie de projectes (alguns realitzats i altres no) de l'autor en la ciutat i en altres llocs de les Terres de l'Ebre i de la resta de la província de Tarragona, i en menor mesura també en la ciutat de Saragossa, relacionant alguns projectes segons les tipologies. S'ha de pensar en l'estratègia d'un alcalde, Joan Palau, de manera que les noves construccions havien de donar prestància a la ciutat i havien de fer que assolís la categoria de ciutat important en l'Estat. Es veurà, entre altres coses, l'evolució estilística de l'arquitecte des d'uns inicis amb forta influència neoclàssica, per passar per l'eclecticisme fins a arribar al modernisme, tot com uns acabats i una decoració solament, ja que els sistemes constructius en aquell moment no variaven, de manera que veient els diversos estils es veu l'evolució formal de l'arquitecte, no l'estructural que suporta el conjunt.

Paraules clau: arquitecte provincial, projectes, escoles, composició, ciutat, infraestructures.

RESUMEN:

Con motivo del centenario de la inauguración de las Escoles d'Amposta, obra del arquitecto Ramon Salas Ricomà, edificio singular de la ciudad de Amposta, se verán todo un conjunto de proyectos (algunos realizados y otros no) del autor en la ciudad y en otros lugares de las Terres de l'Ebre y del resto de la provincia de Tarragona, y en menor medida también en la ciudad de Zaragoza, relacionando algunos proyectos según las topologías. Hay que pensar con la estrategia de un alcalde, Joan Palau, en el sentido que las nuevas construcciones tenían que dotar de prestancia a la ciudad y tenían que hacer que consiguiera la categoría de ciudad importante en el Estado. Se verá, entre otras cosas, la evolución estilística del arquitecto desde unos inicios con una fuerte influencia neoclásica, pasando por el eclecticismo hasta llegar al modernismo, todo con unos acabados y una decoración solamente, ya que los sistemas constructivos en aquel momento no variaban, de forma que viendo los diversos estilos se ve la evolución formal del arquitecto, no lo estructural que soporta el conjunto.

Palabras clave: arquitecto provincial, proyectos, escuelas, composición, ciudad, infraestructuras

ABSTRACT:

An outstanding building was constructed for the public school and was inaugurated in Amposta in 1912. This building was designed by the architect Ramon Salas Ricomà. Joan Palau was the mayor of Amposta at that time. He wanted the town to become an important one in the country, so he promoted the construction of relevant buildings, the school being one of them.

Because of the centenary of this building, an exhibition based on projects of Salas Ricomà is going to take place in Amposta. These projects were designed by the architect in various places in Tarragona province. The exhibition focuses on Salas Ricomà's artistic evolution, from the initial Neoclassical style to Eclecticism and Free Style later on.

Key words: architect, projects, school, town, construction, exhibition



## L'EDIFICI DE LES ANTIGUES ESCOLES D'AMPOSTA EN RELACIÓ AMB ALTRES OBRES DE RAMON SALAS I RICOMÀ

Dídac Gordillo Bel  
Arquitecte. UPC

### 1 INTRODUCCIÓ

Ara ha fet cent anys de la inauguració de les Escoles d'Amposta, exemple d'edifici amb interès històric i patrimonial en una població amb un nombre limitat d'elements amb vàlua artística i arquitectònica, obra de l'arquitecte Ramon Salas i Ricomà, rehabilitat i reutilitzat posteriorment amb una finalitat diferent de l'original per al que fou pensada, el que ha permès en part la seua conservació, i no només per ser vist com a exemple d'un estil del passat, sinó com a construcció del present amb vocació de continuïtat.

Per començar, és important fixar-se en l'evolució de l'edifici, que des de la seua construcció ha seguit un procés de degradacions, obres de manteniment i rehabilitacions, primer amb l'ús original d'escola i posteriorment recuperat com a museu fins a arribar a dia d'avui, posant-se en valor aquelles parts interessants que s'han mantingut al llarg del temps, bàsicament de les façanes a carrer i les interiors.



Façana principal de les antigues escoles d'Amposta. Fotografia de l'autor.

Després, prenent com a excusa els diferents projectes d'escoles a Amposta (perquè va projectar-ne en tres moments diferents), a més del d'altres equipaments i planejament urbà o de construccions particulars realitzats per en Ramon Salas i Ricomà, val la pena comparar-los amb part de la seua obra en altres llocs, tant de diferents tipologies d'obra pública, com realitzant projectes d'àmbit privat. I al llarg del temps es pot veure també la seua evolució estilística.

En tot cas, com a apunt de la trajectòria d'en Ramon Salas i Ricomà, cal dir que va nàixer l'any 1848 a Tarragona, va estudiar en la Facultat de Ciències Exactes de la Universitat de Barcelona, llicenciant-se en l'any 1871, titulant-se com a Arquitecte l'any 1873. Va estar vinculat a tasques de docència del 1875 al 1918 en el "Colegio de Tarragona" i en el "Instituto General y Técnico", any en què es va jubilar. Va ser nomenat l'any 1883 arquitecte municipal de Tarragona, deixant el càrrec l'any 1890 quan va ser nomenat arquitecte provincial i, a més, l'any 1894 va ser designat arquitecte diocesà de Tarragona. També va ser membre de la Comissió de Monuments, participant en rehabilitacions a Poblet i Santes Creus, i va ser durant un temps arquitecte regional de Catalunya i Aragó, a més d'acadèmic de la Reial Acadèmia de Belles Arts de San Fernando. Va morir a Tarragona l'any 1926.

## **2. L'EDIFICI DE LES ESCOLES D'AMPOSTA**

L'edifici de les escoles es va bastir sobre un solar cedit l'any 1908 per la "Real Compañía de Canalización y Riegos del Ebro", propietària de l'indret, on es va desenvolupar un dels eixamples de la llavors nova "ciutat" d'Amposta (fins feia pocs mesos, només "vila"), projectat també per en Ramon Salas. Això es pot veure en una carta que es troba actualment en l' Arxiu Històric Arxidiocesà de Tarragona, que li van enviar l'enginyer Rafael Izquierdo i l'alcalde Joan Palau, on el segon reclamava premura a l'hora de redactar el projecte i el primer indicava quin seria el solar de les noves escoles, amb les mides de les illes edificables i dels carrers i places adjacents, mides que s'han respectat en línies generals a l'hora de materialitzar l'espai públic i privat de l'entorn, tret de l'ampliació de l'espai lliure que esdevindrà el Parc, que en lloc de l'espai de dos illes just al davant de la façana principal ha acabat ocupant el de quatre.

Ramon Salas va projectar l'edifici seguint uns patrons funcionals ja assajats en altres conjunts escolars de la província. Separava el conjunt en dos cossos,

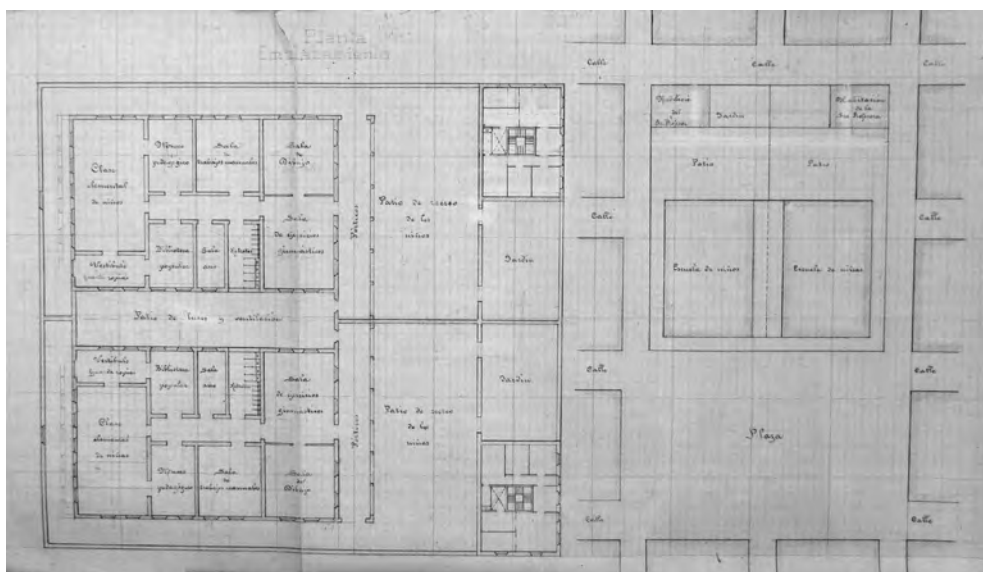
un per a xiquets i un altre per a xiquetes, amb un pati interior que ajudava a articular l'espai entremig. Cadascun dels cossos estava estructurat a partir d'un passadís central, amb totes les estances ventil·lant a façana, incloent les que donaven cap al pati interior central. Per altra banda, a la part del darrere de l'illa hi havia els patis de xiquets i xiquetes, que en una primera versió feia unificar la façana posterior dels dos cossos amb un porxo adossat al propi edifici de les escoles, i projectats, els habitatges del mestre i de la mestra als fons de la parcel·la, un en cada cantonada, situant entremig dels mateixos uns jardins vinculats a cadascun dels patis separats.



Carta enviada per l'enginyer Rafael Izquierdo i l'alcalde Joan Palau a Ramon Salas, on s'indica quin serà el solar de les noves escoles. Fons Salas Ricomà, Arxiu Històric Arxidiocesà de Tarragona.

El projecte d'edifici es desenvolupava només en planta baixa, però en aquesta mateixa fase, prèvia a la construcció, es troba una segona versió amb unes modificacions puntuals que acabaran sent definitives, com la desaparició dels habitatges per als mestres a la part del darrere del solar i la del porxo adossat

a la part del darrere de l'edificació, o la col·locació d'una escala al costat del passadís, en un lloc cèntric de cada cos, que permet accedir a la planta terrat, i la d'un pou elèctric al centre del pati del darrere. També en les diferents versions hi ha vacil·lacions a l'hora de definir el nombre de forats de façana de cara a la plaça, on en un mateix dibuix de la façana d'aquesta versió el cos de l'esquerra té sis forats i en canvi el de la dreta en té cinc, o el dibuix en planta del conjunt de l'edifici, on en les dues versions les façanes laterals i posteriors dels cossos tenen els mateixos forats que hi ha actualment, vuit lateralment i cinc al darrere de cada cos, i en canvi en el dibuix en planta de la primera versió en la façana principal hi ha sis buits per a cada cos, i en canvi cinc en la segona, com realment es va fer, i com es pot veure encara avui en dia.



Planta de les escoles i emplaçament on es veu la relació de l'edifici amb l'entorn. Fons Salas Ricomà, Arxiu Històric Arxidiocesà de Tarragona.

L'edifici en el seu conjunt, format pels dos cossos simètrics separats pel pati central, té una sola façana que els unifica de cara a la plaça, igual a com havien de tenir una sola façana conjunta pel darrere amb el porxo desaparegut. Aquesta façana principal, de cara a la plaça que serà el nou Parc, no va variar essencialment de la fase de projecte a la de la construcció, només en alguns detalls en les obertures i en la barana sobre la cornisa que té els respiradors de la cambra d'aire. Tampoc no ha hagut posteriorment moltes modificacions en

aquesta façana des de fa cent anys fins ara, tret del cobriment del pati central (que es fa prou present des de la plaça mirant la façana principal, o des de la façana posterior), de l'obertura de la reixa davant de la porta central d'accés, l'actual, i la d'una porta al mig de cada cos de l'edifici, aprofitant el forat d'una finestra i obrint-la fins al terra. Com a curiositat hi ha el detall d'uns dibuixos de la porta central de la façana principal, amb l'escut d'Espanya amb corona reial, que si es compara amb el que hi ha actualment, es veu en el seu lloc l'escut de la ciutat d'Amposta sense corona però amb una decoració vegetal, on a la part interior de la porta es llegeix "15 de agosto de 1935", el que ens corrobora que, com a mínim, ha hagut algunes intervencions i modificacions de decoració posteriors de forma puntual. Es pot dir que la visió exterior de les escoles, en línies generals, s'ha mantingut similar al llarg del temps malgrat les intervencions hagudes.

Si ens fixem en el sistema constructiu de l'edifici, tant en els diversos aixecaments que s'han fet com quan es va remodelar totalment el cos nord, es va poder comprovar que els murs de càrrega exterior, les façanes, s'havien fet amb maçoneria i maó amb un gruix d'uns 60 cm, emmarcats a les cantonades per unes tires verticals de pedra natural; alguns dels murs de càrrega interiors que travaven l'estructura tenien la mateixa amplada, havent-ne també de 45 cm de gruix i de més prims, de 15 cm, aquests ja només de maó. Posteriorment eren o arrebossats (si eren els paraments exteriors o de les cambres humides interiors) o enguixats (si eren interiors). Això mateix, que s'explica en les memòries de Salas i d'altres arquitectes de l'època, era el més habitual en les construccions públiques i en les privades d'un cert nivell. Sobre els murs es van repenjar els cabirons de fusta, que suportaven les cobertes planes de l'edifici amb cambra d'aire de ventilació, també dites "a la catalana", que servia per evacuar la humitat si en passava una mica quan plovia, amb els respiradors situats a la cornisa.

Posteriorment, als pocs anys de fer-se l'edifici, van sorgir els primers problemes d'humitats per filtracions de l'aigua de pluja, que es van repetir fins que l'any 1933 es modificà la teulada de la part dels xiquets per una coberta amb dos parts de la mateixa a quatre aigües, les que donen a façana principal i a façana posterior, i en la part central, donant a la façana al pati central i a façana lateral, amb trams de coberta inclinada cap a l'interior, desaiguant aquests en un tram de coberta plana situada just sobre el passadís central del cos



edificat. També més tard es va col·locar una coberta de fibrociment al cos nord, el destinat a les xiquetes, ja que també allà es repetien els problemes d'humitats per manca d'estanqueïtat de la coberta, però no es van acabar de solucionar. A més, degut a la manca d'espai, es va afegir un cos al darrere del conjunt, on es van situar més aules i els serveis higiènics del conjunt educatiu.

Per als brancals de portes i finestres es van fer servir primer peces de pedra natural ben tallada, igual a les de les cantonades dels dos cossos del conjunt, però posteriorment es van emprar peces de pedra artificial. El canvi de material va deure's a l'alentiment dels treballs al no disposar de prou pedra natural i ser més fàcil i ràpid trobar peces de pedra artificial per a poder continuar la construcció de l'edifici. Hi ha cartes dipositades a l'Arxiu Històric Arxidiocesà de Tarragona, en el Fons Salas Ricomà, referides a la compra de peces de pedra artificial, per a ser col·locades en obra sobre les peces de pedra natural que ja eren al seu lloc. Aquesta és una de les obres on es comença a fer servir aquest material, llavors innovador.

Si ara tornem a les façanes, als detalls decoratius a nivell de projecte comparats als que realment es van acabar fent, van haver unes poques variacions, com les motllures i el treball de forja en la part superior de les finestres, o l'acabat de la barana de dalt de la cornisa; és interessant fixar-se en com se van anar simplificant les línies dibuixades en la darrera versió del projecte, la que es va acabar construint. També és interessant veure els detalls dels batents de les portes i les finestres i els quarterons que hi formen part, que també van ser objecte del disseny de Ramon Salas, on es constata com l'arquitecte controlava tots els processos de l'obra i inclús el disseny i la posta en obra dels detalls, amb el treball dels diferents oficis que hi intervingueren, igual a d'altres arquitectes del seu temps, independentment de l'estil emprat.

Potser és en les decoracions de la façana, junt amb el disseny de les reixes exteriors amb els seus detalls, on es veu més el "modernisme" d'un edifici que a nivell d'ornamentacions en façana és molt contingut en gestos, veient-se més aquest aspecte, en canvi, en alguns dels dibuixos preliminars d'aquestes escoles. De fet, igual com Salas, altres arquitectes de la mateixa època van passar d'un estil eclèctic amb línies més clàssiques a un que es va tornant modernista, per després projectar uns edificis amb elements modernistes amb alguns detalls que insinuen ja un noucentisme incipient, al qual s'acaben abocant a mida que van fent més obra amb els anys. Tot això sempre només

en l'aparença exterior i en la decoració dels edificis projectats i construïts, sense variar substancialment la manera de fer les distribucions interiors dels edificis ni, per descomptat, el sistema constructiu ni el treballs dels diferents oficis que intervenen en el procés.

Per fotografies de l'edifici original, tant de primers de segle XX com altres fetes poc abans de les darreres intervencions, es comprova quins eren els acabats interiors. Els paviments eren fets a base de rajoles de calç hidràulica de colors, amb un motiu de decoració en cada estança, mentre que els paraments interiors es veuen enguixats i pintats en tots els espais que es generen, menys en les zones humides, on hi havia al llarg de les parets un fris d'estucat imitant peces de marbre, típic de l'època en què es va construir l'edifici. Són especialment interessants els conjunts de rentamans de la part dels xiquets, unificats amb una sola peça de marbre, amb unes línies que podríem considerar pròpies del Moviment Modern, moviment artístic al qual s'hi abocaran en anys posteriors diversos arquitectes que treballaven en aquell moment o treballarien poc més endavant seguint un llenguatge noucentista. És un contrast interessant veure aquest rentamans davant d'un moble amb disseny modernista.



Fotografia del bany dels xiquetes. Fons Ramon Borrell. Arxiu Comarcal del Baix Ebre (ACBEB)

Si, en canvi, observem els urinaris de la part dels nois veiem que s'empra un llenguatge més noucentista, on hi ha les divisòries entre compartiments emmanisades amb peces regulars, trencades aquestes pels remats corbs, també de ceràmica. Per contra, els rentamans de la part de les xiquetes són un conjunt d'individuals, de l'estil que es podia trobar en alguns habitatges particulars de l'època, similar també a la banyera amb dutxa, de l'estil del que es podia trobar també en els mateixos habitatges particulars. Això davant d'un moble amb banc de línies que són un entremig de modernisme i noucentisme.



Fotografia del bany de les xiquetes. Fons Ramon Borrell. Arxiu Comarcal del Baix Ebre. (ACBEB)

Dins de l'austeritat en la decoració mobiliària d'aquest tipus d'edificis, segons fotografies antigues de l'interior, també són remarcables els penjadors que es veien en l'antic rebedor d'un dels cossos suportats amb unes peces de fusta i col·locats seguint un ritme similar a les peces del paviment, així com també el terra del gimnàs, cobert amb sorra sobre el propi paviment de l'estança, per a poder realitzar exercici físic i amortir les possibles caigudes.

Si ara tornem als problemes d'humitats que patia l'edifici, per acabar amb ells es va haver d'esperar a la intervenció de l'arquitecte Estanislau Roca Blanch cap al 1983, en què va projectar les primeres instal·lacions de museu

de l'edifici en l'antiga part dels xiquets, el cos sud, mentre que l'antiga part de les xiquetes, el cos nord, quedava encara com equipament escolar.

Just abans de la intervenció de l'Estanislau Roca, la planta de les escoles era la mateixa que s'havia tingut originalment, amb l'afegit del cos posterior, i amb l'obertura d'una porta al mig de cada cos, amb la consegüent modificació dels seus passadissos centrals. Formalment la intervenció va netejar d'afegits el conjunt. En aquella ocasió es va enderrocar l'afegit situat a la façana posterior i es van netejar i dignificar les façanes, posant-se en valor els elements decoratius que s'hi troben. També es van reparar les cobertes de l'edifici, canviant el fibrociment per teules àrabs, intentant-se fer una actuació poc agressiva en el conjunt. Es va substituir la majoria de portes i finestres per estar fetes malbé, només mantenint-se les del pati-passadís per estar en bon estat.

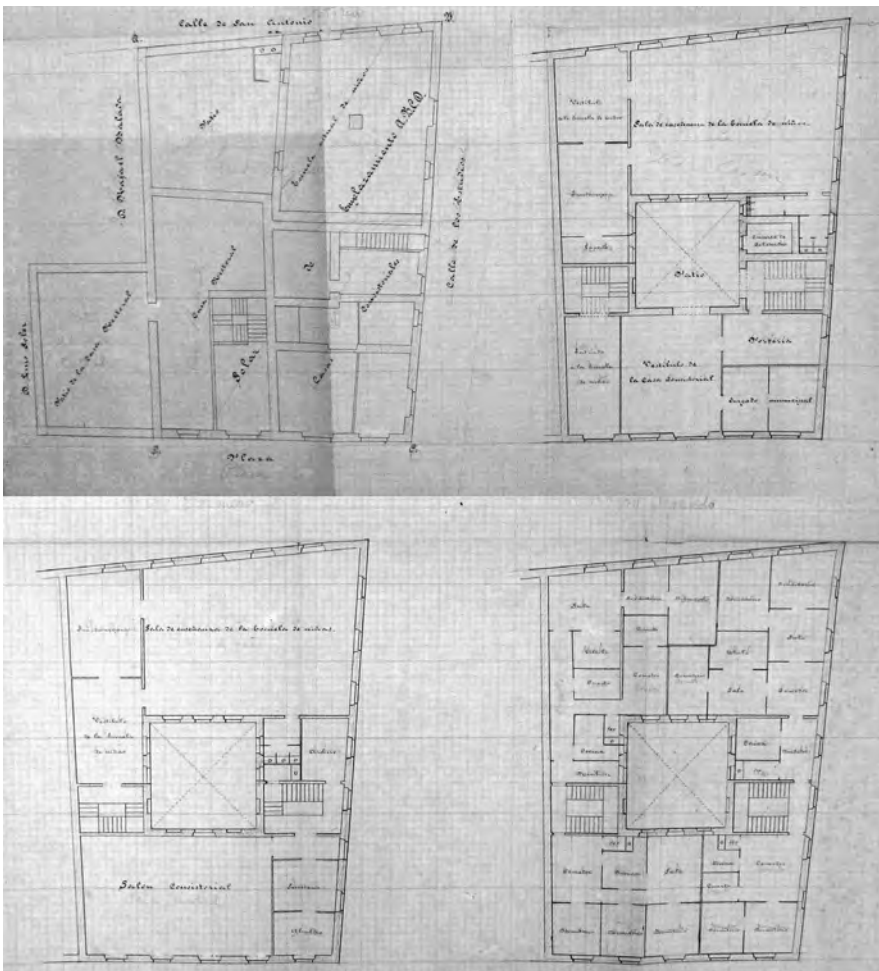
Però hi havia altres problemes en l'edifici que venien d'origen, i en presència d'aigua es manifestaven. La presència de calç no apagada correctament sota el paviment feia que reaccionés en presència d'humitat, fent-la augmentar de volum, el que feia que saltessin les rajoles, provocant bonys en el terra. A més, no estaven solucionats els problemes de drenatge, el que feia més greu la incidència de la humitat per la pròpia capil·laritat del terreny. Es va acabar per posar el pavimentat nou, refent la base correctament.

Finalment, tenint en compte que la intervenció només havia estat en un dels cossos i en el pati central interior, l'aparença general va tornar a recuperar la imatge original, tret de la nova cobertura del pati central, que es va provar de fer el més lleugera possible, sent, però, un element prou visible quan s'observa la façana principal o la posterior.

L'any 1995 es va fer un segon projecte que tenia per objecte ampliar la superfície del museu, adequant ara tot l'edifici per a aquest ús, i plantejant una ampliació pel darrere, obra de l'arquitecte Josep Lluís Millan Bel. A més d'adequar la part on s'havia intervingut en la fase anterior, enderrocant bona part de murs i barandats interiors, s'afegia una planta interior (on hi ha ara les oficines del Museu). De la construcció original de la part nord es deixava pràcticament només la façana, eliminant quasi tota resta interior de les antigues escoles afegint-hi també una planta. A més s'obria l'accés central actual a les instal·lacions del museu des del parc del davant, desmuntant un tram de tanca i de reixa de tancament. També es projectava una ampliació al darrere, amb un llenguatge totalment diferent del de la façana de l'edifici

original. Del projectat en aquesta part nova al que s'ha acabat fent, encara ha hagut més modificacions, tant d'ubicació concreta com, per descomptat, de distribució, però que no són objecte del present estudi. Finalment, després de cent anys, el que queda de l'obra de Ramon Salas Ricomà en les antigues escoles són ben bé només les façanes de l'edifici.

### 3. ELS DIVERSOS PROJECTES DE LES ESCOLES D'AMPOSTA EN RELACIÓ AMB ALTRES PROJECTES DEL MATEIX AUTOR



Primer projecte d'escoles i ajuntament a Amposta, amb la planta de l'estat inicial i les de la proposta, no realitzada. Fons Salas Ricomà, Arxiu Històric Arxidiocesà de Tarragona.

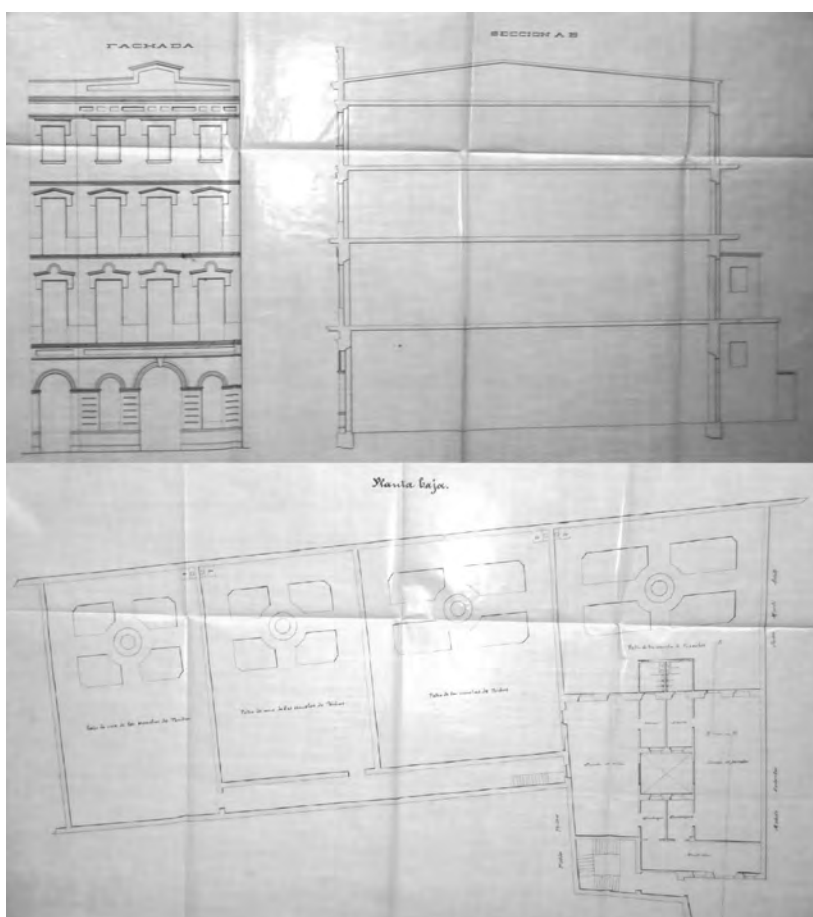
Cal recordar que el projecte d'escoles públiques a Amposta va ser fet en qualitat d'arquitecte provincial, però abans del que va donar lloc a l'edifici actual se n'havien fet dos més anteriorment, en dos moments temporals diferents i en dos ubicacions proposades diferents. Això va ser comú amb altres projectes d'edificis públics de diferents llocs de la província i també comú en l'obra d'altres arquitectes, en què a vegades els projectes no es portaven a terme, per exemple, per falta de pressupost, i quan es podia emprendre realment els treballs havien canviat o els requisits tècnics o les ubicacions proposades, o totes dues coses al mateix temps.

En la darrera dècada del segle XIX va fer el primer dels projectes d'escoles, en el solar on hi havia hagut l'antic ajuntament junt a altres solars col·lindants, just on és l'actual edifici consistorial, però ocupant ara més superfície de terreny, entre la Plaça d'Espanya, el carrer dels Estudis i el de Sant Antoni, en ple centre de la zona antiga de la població. Segons plànols trobats a l'Arxiu Històric Arxidiocesà de Tarragona, on es custodia el Fons Salas Ricomà, preveia col·locar en el mateix edifici el propi ajuntament, les escoles públiques, el jutjat i els habitatges dels mestres, del jutge i del secretari de l'ajuntament, tot en un edifici de tres plantes. De fet, no era estrany ja que seguia un esquema similar a l'existent en l'antic edifici de l'ajuntament, on al costat del mateix es situaven les escoles a més de la casa rectoral.

Aquest projecte, que no va ser aprovat pel Ministeri d'Instrucció Pública perquè s'indicava que l'espai era limitat i que calia més superfície per a pati dels xiquets, realment era un projecte sense ambició, amb limitacions des de l'inici, sense possibilitat de créixer, cosa que no tindran els altres dos projectes posteriors d'escoles a Amposta. L'edifici s'estructurava al voltant d'un pati central, on en planta baixa, a més d'haver-hi el vestíbul de l'ajuntament i algunes dependències com el calabós, hi havia una gran aula per a nens i els accessos a les escales, on per una en el primer pis es pujava a la sala de plens, i per l'altra es pujava a l'aula de nenes. Les dos escales duïen a la segona planta als habitatges del mestre, de la mestra, del jutge i del secretari de l'ajuntament.

En quant a tipologia com edifici entre mitgeres, encara que cantoner, aquest projecte és similar a altres de Ramon Salas per tota la província de Tarragona, com l'edifici de les antigues escoles de Xerta (ara és l'ajuntament), projectat l'any 1895 i construït el 1896, amb una composició de façana d'un eclecticisme amb línies més clàssiques, fet que és comú a altres edificis de la mateixa

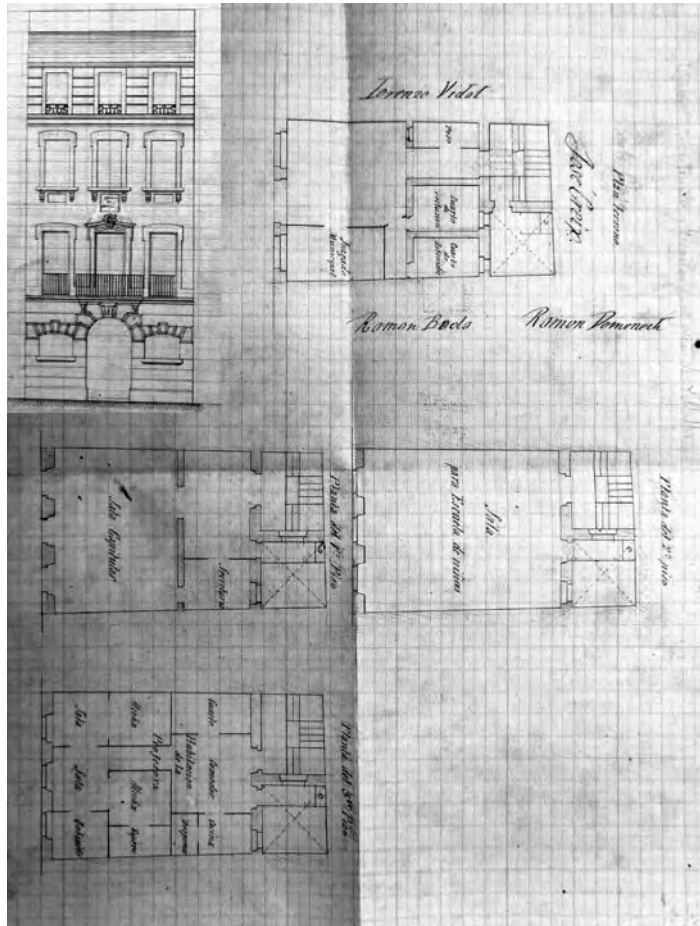
època, tot i que s'anirà variant en altres de projectats posteriorment, fins a desembocar en alguns casos en un llenguatge amb elements modernistes, per posteriorment acabar fent projectes amb un ritme més seriati en edificis més utilitaris, sense concessions a decoracions supèrflues. És de destacar el fet que en la darrera planta d'aquest edifici també projecta els habitatges dels mestres, com a Amposta, sent en canvi de notar la presència d'uns patis posteriors de gran tamany en contrast amb la manca d'aquest aspecte en el primer projecte d'Amposta, el que va fer de Xerta, de fet, un exemple prou vàlid d'escoles, en què es combina el valor del disseny del propi edifici i el de l'espai lliure necessari per als xiquets i xiquetes.



Façana principal, secció i planta baixa de l'edifici de les antigues escoles de Xerta, amb els patis posteriors. Fons Ajuntament de Xerta.

Sempre aquests canvis en l'estil i en la decoració seran sense variar ni els sistemes constructius ni la manera d'afrontar els programes funcionals. Un exemple de com podria haver estat la façana de l'edifici d'Amposta el tenim en l'actual façana de l'Ajuntament de Valls, de 1896, on es veu certa prestància en el ritme de forats i en la decoració, seguint un estil eclèctic, amb cert predomini de línies que podríem considerar més clàssiques, però amb elements que insinuen un cert modernisme primerenc. Un altre projecte similar com a ajuntament i escoles conjuntament en un edifici entre mitgeres, és el projectat a Vilalba dels Arcs i posteriorment construït, també amb la previsió d'un habitatge per a la mestra dalt de tot.

Salvant les distàncies de mida, bastant més gran a Amposta, podem imaginar que la composició de façana podria haver estat també similar a aquesta. En concret, en el projecte de Vilalba es deixava el fons de la parcel·la per a patiet i nucli d'escala de l'edifici, destinant-se per a estances municipals les plantes baixa i primera, on es troba la sala de plens, destinant-se a escola la planta segona, i a habitatge de la mestra la tercera planta, l'única part que no es va acabar fent.



Plantes de distribució i façana de l'edifici de l'Ajuntament de Vilalba dels Arcs. Fons Salas Ricomà, Arxiu Històric Arxidiocesà de Tarragona.



Com a curiositat, si ens fixem en el detall de la situació dels sanitaris, en el cas d'Amposta es situaven dins del cos edificat, al costat del pati central, i en canvi en el cas de Xerta i de Vilalba es situaven dins de la galeria posterior dels dos edificis, com a elements adossats a l'exterior de les façanes posteriors, i això és perquè a Amposta les tres façanes de l'edifici eren exteriors a carrer, i en canvi, en el cas de Xerta i de Vilalba dels Arcs eren una façana posterior oberta a l'interior d'illa. Això s'observa encara més si ens fixem en els sanitaris aïllats dels patis de Xerta, ja que l'espai ho permetia.

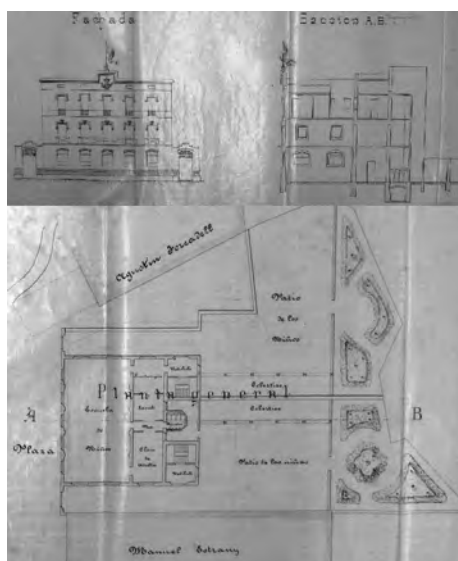
El segon projecte de Ramon Salas per a escoles d'Amposta es va pensar per a una ubicació propera a l'àrea del Castell. El disseny de l'edifici segueix en aquest cas un model d'edifici exempt, repetit quasi mimèticament en altres llocs de la província de Tarragona pel mateix autor. La data de presentació del projecte és del 30 de desembre de 1899. L'emplaçament previst per a les escoles seria entre els carrers del Fossat, el Canal i el carrer de Sant Sebastià, i donada la configuració irregular del solar, donaria un pati una mica més gran en forma de L per als xiquets, i un altre una mica més menut de forma rectangular per a les xiquetes, havent al fons del solar uns jardins que absorbirien la irregularitat de la seua forma. Per separar els patis es farien servir uns porxos coberts. L'edifici estava previst que fos de tres plantes, la baixa destinada a escola de xiquets, amb unes estances auxiliars i també una classe per a adults; la primera planta estaria destinada a escola de xiquetes, amb estances auxiliars i una biblioteca popular, i la planta segona estaria destinada als habitatges del mestre i de la mestra.

És de destacar en aquest projecte la situació dels sanitaris, que com s'ha comentat abans, al tenir prou espai se situarien adossats a la façana posterior de l'edifici, generant un cos sobresortint central, com també sobresortirien els dos cossos de les escales per la façana posterior, enrasant-se a les façanes laterals i formant part també d'aquestes, per on es produirien els accessos estrictes a l'edifici, separats els de la part dels xiquets del de les xiquetes. És curiós notar com en els projectes de l'època, tant els de Salas com el d'altres arquitectes, dels edificis només es dibuixaven les plantes de distribució (amb l'espai circumdant a vegades, si era pertinent) i les façanes principals, i a vegades les seccions, però mai no es dibuixaven ni les façanes laterals ni les posteriors.

D'aquest segon projecte a Amposta s'han trobat dos versions, la primera més carregada en la decoració del coronament de façana, amb les finestres de la façana principal emmarcades superiorment per unes peces apuntades, i amb una secció que indica la previsió de deixar un pati central, i una segona versió, la que es va presentar com a definitiva, tot i que no es va arribar a construir mai, amb una decoració més continguda, amb una barana superior de línies rectes, amb unes finestres emmarcades per guardapols primis i rectes, i sense pati interior, amb totes les estances ventilant exteriorment.

Aquesta darrera decoració de façana recorda bastant la de l'Escola Vedruna de Cambrils, edifici també de Ramon Salas, però entre mitgeres, de 1900, de planta baixa, dos plantes altes i golfes, on el ritme de finestres i la seua decoració amb guardapols, amb el coronament lineal senzill de l'edifici, són molt similars al que es va projectar a Amposta el 1899. Però el segon projecte d'escoles a Amposta també recorda bastant, i sobretot per la tipologia d'edifici aïllat de tres plantes, a altres projectats per Ramon Salas, en les seues versions de guardapols primis o de peces gruixudes que emmarquen superiorment les finestres, com els projectes d'escoles a La Galera del 1896 o una primera versió d'escoles a la Canonja de 1898.

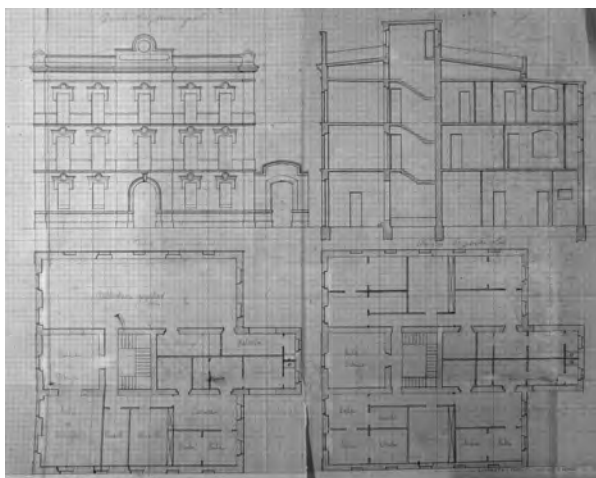
Si ens fixem en l'edifici de les escoles de la Galera (encara que projectat el 1896, construït durant el 1906), que després se va convertir en Ajuntament de la vila, la composició de façana és molt semblant a la primera versió del segon projecte d'escoles a Amposta, el que s'havia de fer a l'àrea del Castell; veiem que aquí no es va arribar a arrebossar la façana, deixant-se vista l'obra de maçoneria a la façana, és a dir, va deixar l'obra inacabada. De fet, si mirem la façana principal, hi ha fetes amb peces de pedra ben tallada en planta baixa les cantoneres de l'edifici, així com la motllura de l'arrambador a nivell de carrer,



Planta d'emplaçament del segon projecte d'escoles a Amposta, façana principal i secció. Fons Salas Ricomà, Arxiu Històric Arxidiocesà de Tarragona.

la cornisa que separa la planta baixa i la primera, les peces que emmarquen les finestres i la porta de la mateixa planta, i en canvi, en la primera planta només es va posar pedra ben tallada a les peces que emmarquen el balcó central, i els brancals de les balconeres. No en va haver prou per les llindes de les balconeres, ni per les peces cantoneres de l'edifici, ni tampoc per les següents cornises ni cap part de les finestres de la segona planta, peces aquestes que es van fer de maó massís, com es van fer també de maó els ampits, brancals i llindes de les finestres de les façanes laterals i posterior. S'hauria d'haver arrebossat i pintat donant acabat diferent a aquestes parts més singulars, imitant pedra segurament, respecte del conjunt de parament de façanes, que també hauria d'haver anat arrebossat, o bé hauria d'haver anat amb dos tonalitats d'arrebossat per diferenciar els elements més detallats en el disseny respecte del conjunt de parets. Però encara que no es va acabar mai del tot l'edifici, almenys va entrar en funcionament com a escoles (posteriorment va canviar l'ús a Casa de la Vila).

En el projecte d'escoles a la Galera també va haver algunes variacions per a alguns detalls concrets, a partir d'una ordenació predefinida de l'edifici, bàsicament el de la barana superior com a remat de façana, on a més de no posar les peces decoratives previstes en els extrems de la façana principal es va modificar la forma original del frontó central, on es va col·locar en el centre del



Plantes altes, façana i secció, del projecte d'escoles a la Galera. Fons Salas Ricomà, Arxiu Històric Arxidiocesà de Tarragona.

mateix l'escut d'Espanya del temps del regnat d'Alfons XIII, faltant solament la decoració que estava finalment prevista al seu voltant degut a la manca d'arrebossat que hauria d'haver-hi, en el qual s'hauria d'haver fet. En tot cas, en planta baixa es preveien dos patis allargats al seu darrere, espai ocupat actualment per carrer i espai públic de la població, i un accés des de la façana principal a la seua dreta mitjançant una porta que no es va fer mai, per ser

precisament viari públic. També es pot veure en els plànols conservats en l'Arxiu Històric Arxidiocesà de Tarragona com al darrere del cos edificat hi havia, i es pot comprovar que hi ha, un cos adossat que contenia els sanitaris de l'edifici.

Ramon Salas Ricomà va fer a la Canonja tres projectes d'escola, sent el darrer, el finalment construït, una versió reduïda del segon projecte. La primera proposta, d'agost de 1898, és de disseny molt semblant a la segona proposta d'Amposta i a la proposta construïda en la Galera, amb una distribució molt similar, en un edifici que s'implanta sobre un solar rectangular, independentment que es situï en una illa amb una forma irregular. L'accés a l'edifici es va projectar centrat en la façana principal, amb dos accessos des del carrer cap als dos patis situats als dos costats, emmarcats per dos portes obertes sobre les tanques que estaven previstes. Al costat de l'escala central de l'edifici es situava un pati, i al voltant del mateix a totes les plantes s'anaven obrint finestres. A la planta baixa se situaven les aules de xiquets i xiquetes, a la primera planta hi havia aules vàries i un espai destinat a Biblioteca Popular, a més d'un habitatge, possiblement el del bibliotecari, havent-hi en la segona planta els habitatges del mestre i la mestra. A la banda del darrere hi hauria el cos sobresortint destinat als sanitaris, en totes les plantes.

Si ara es compara el tercer projecte d'escola per a Amposta, el que realment es va fer, amb altres del mateix autor, tot i que no trobarem exemples exactament iguals com en la segona proposta d'escoles, n'hi ha que per l'ordenació el recorden. Això sense pensar en detalls variis de decoració de façanes. Un exemple el tenim a les escoles de Falset, projectades el 1909 i construïdes cap al 1916, que si bé tenen un element central, hi ha dos ales als extrems amb un planejament simètric, i un porxo en la seua part posterior, sent aquests dos aspectes els que recorden més el darrer projecte d'Amposta, a més d'altres semblances en algunes decoracions projectades. L'edifici de Falset ha tingut diverses modificacions del projecte a la construcció, bàsicament en detalls dels acabats, coincidint amb els corrents arquitectònics. Es pot veure si ens fixem en alguns detalls de la proposta de façana i en el que al final es va acabar fent, que tot i que en línies generals és molt similar, en la realitat es van simplificar dissenys concrets, com en les finestres i balconeres. També en aquest cas, igual a altres projectes de l'arquitecte, es pot veure en el projecte el cos de

sanitaris en la part central de la façana posterior, per davant dels porxos en les dues plantes, peça que no hi és actualment.

És obvi que les dos plantes de l'edifici de Falset són iguals, i el ritme de façana de les dos plantes també. Llavors potser hem de plantejar-nos si l'edifici de les escoles d'Amposta, que també té un ritme marcat en els forats de façana, hagués pogut admetre una planta més en cas necessari. La resposta és que funcionalment i estructuralment l'edifici sí ho permetia. Recordem l'escala interior en cada cos que pujava als terrats respectivament, en la darrera versió d'escoles a Amposta, la versió que es va construir, unes escales situades just al costat dels passadissos centrals dels dos cossos, en un lloc central dels mateixos, amb certa semblança a la situació de les escales en les escoles de Falset. Paral·lelament, cal tenir present l'empenta i les ganes d'un alcalde concret, Joan Palau, en un moment donat, quan tenia certa influència en els cercles de poder de l'Estat, de col·locar Amposta entre les poblacions importants d'Espanya. Ho recordarem més tard.

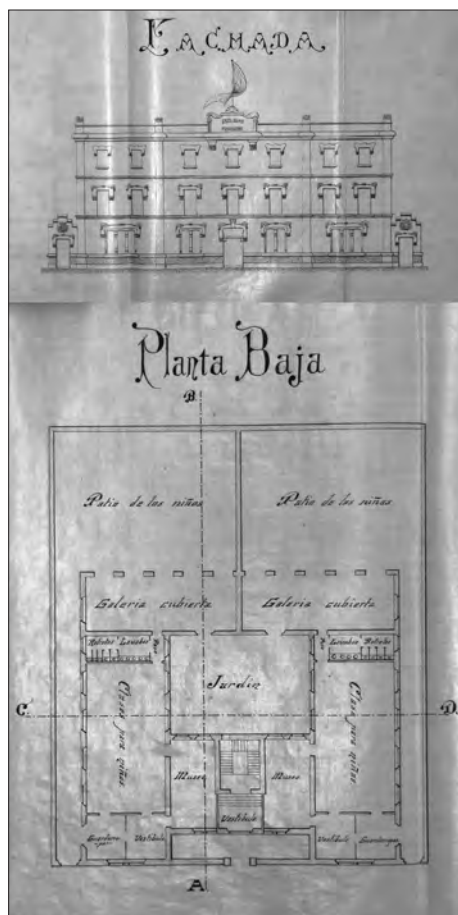
Tornant als detalls constructius, en el cas de Falset les cobertes són a dos aigües, fent servir una gelosia metàl·lica per a suportar-la, molt similar a la gelosia que fa servir en la coberta del mercat del Vendrell, de 1886, i la de la coberta en la darrera versió d'escola a la Canonja, la de 1920. De fet, aquest tipus d'estructura és vàlida per a qualsevol tipologia edificatòria, sempre que sigui per a una coberta a dos vessants. El que s'entreu en aquest projecte és que entre el projectat i el realitzat hi ha poca diferència, i que l'edifici de Falset ja es va projectar sense pensar en una possible remunta, cosa que queda dubtosa a Amposta amb la coberta plana, on els cabirons originals haguessin pogut servir per a suportar el terra d'un hipotètic pis alt. En els dibuixos de Ramon Salas Ricomà, entre altres coses, s'explica com han de ser les voltes de la galeria posterior, i es troba un detall del coronament de la façana principal, molt semblant al resultat final. Curiosament, alguns detalls de la façana de l'edifici d'Amposta i el projectat a Falset tenen algunes semblances (no el fet en aquest segon cas, que evoluciona cap a un noucentisme contingut que es fa més modern amb línies més simples), com la que hi ha en alguna decoració vegetal sobre finestres en el projecte de Falset, en comparació amb el que es va fer en les finestres i en la porta principal de l'edifici d'Amposta. També en el projecte de Falset hi ha una sèrie de dibuixos de detalls, tant pròpiament

constructius com de fusteries, amb els quarterons de les portes, o de reixat en la part alta dels forats de porta.

També hi ha l'exemple de la Canonja, en la segona versió d'escoles projectades, de 1908, no realitzat, molt semblant al projecte de Falset i quasi calcat al de les escoles de Vallmoll, ambdós de 1909. Aquí es preveien també uns porxos posteriors, similars als projectats també a Amposta, però amb la diferència que el solar d'Amposta és més gran que el de la Canonja. En aquest cas tenim també dos grans ales als dos costats, amb una peça intermèdia que les uneix, on es troba un nucli d'escapes central.

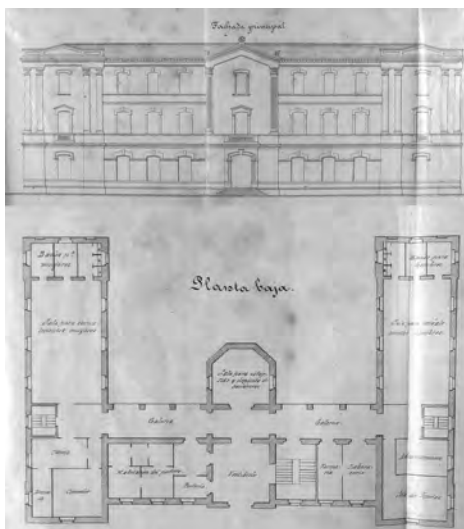
El que es va acabar fent a la Canonja, amb una modificació del projecte de 1920 va ser molt més modest, amb una ocupació en planta similar al previst, però només en un sol nivell, amb dos cossos als extrems units per una peça central més gran, on de cara al pati se situava un altre cop un cos central de sanitaris, amb una estructura de coberta amb encavallada metàl·lica. A dia d'avui, després de les obres de rehabilitació, el cos central de sanitaris ha desaparegut, donant unitat al porxo de cara al pati, que ara és un de sol, però que quan es va projectar el 1920 estava dividit en dos, per a xiquets i per a xiquetes.

D'igual ordenació en planta hi ha el projectat Hospital de Sant Salvador, del terme del Vendrell, però de data molt anterior, del gener de 1879, un edifici de tres plantes, edifici d'ús totalment diferent a una escola, però separant les dos ales extremes per



Planta de distribució i façana principal del segon projecte d'escoles a la Canonja. Fons Salas Ricomà, Arxiu Històric Arxidiocesà de Tarragona.

a homes i per a dones en les dues primeres plantes, amb un cos central més representatiu, amb una capella en el primer nivell, amb elements comuns en el cos que uneix les dos ales en les dues plantes primeres i amb habitatge per al conserge en una ala, en el segon pis, i en l'altra ala del mateix nivell, amb una sala per a malalts infecciosos, a més d'estances per a les religioses que se'n feien càrrec de l'establiment. La façana principal en aquest cas seguia una composició molt clàssica, amb elements que marquen un eclecticisme que es va deixant veure, i amb una façana posterior marcada per la galeria que hi havia en el cos entremig en totes les seues plantes.



Façana principal i planta baixa de l'Hospital de Sant Salvador, en el terme del Vendrell. Fons de l'Arxiu Comarcal del Baix Penedès.

Com a apunt final relacionat amb el projecte de les escoles d'Amposta, podem veure semblances en alguns elements dissenyats per Salas en l'edifici actual de les escoles amb altres fets per ell mateix en altres llocs, com en les reixes que se situen en la seua façana principal, que d'igual manera al disseny del conjunt de l'edifici, ha tingut una evolució en la seua representació, sense deixar de ser una decoració que podríem considerar en tot moment de modernista i que és perfectament comparable, perquè recorda moltíssim, a altres reixes dissenyades per l'arquitecte. I és que la part alta de les reixes d'entrada al recinte de les Escoles és semblant a la reixa que va dissenyar en el recinte de la Catedral de Tarragona en el carrer de les Coques, tenint un component inclús més agosarat, i si ens fixem en la decoració de les meitats dels barrots de la reixa d'Amposta, en canvi, recorda la forma que usa en la barana metàl·lica del Balcó del Mediterrani, al final de la Rambla Nova de Tarragona, dissenyada també per ell l'any 1889, com ho va ser el pedestal de l'escultura en honor de Roger de Llúria, situada allà mateix i feta el mateix any.

#### **4. PROJECTES D'URBANITZACIÓ A AMPOSTA REALITZATS PER RAMON SALAS**

Com a arquitecte provincial Ramon Salas va realitzar altres projectes d'interès públic. Abans ha quedat dit que va dissenyar l'any 1909 l'eixample d'Amposta on se situen les Escoles, marcant amples de carrer de 10 metres per als carrers paral·lels a l'Avinguda de la Ràpita i 7 metres per als perpendiculars, amples i alineacions que es mantenen avui en dia, tret d'alguna variació en el disseny previst de l'espai públic, fent-lo més gran, el que es pot veure en el Parc, que com queda dit abans, passa d'ocupar l'espai de dos illes de cases a ocupar-ne quatre, just davant de la Clínica. Això també era una part de la idea que tenia l'alcalde del moment a Amposta, Joan Palau Miralles, de preveure un creixement important de la població i de fer obres de certa envergadura a la llavors nova "ciutat" d'Amposta, amb la idea final de fer una població de suficient importància com per competir amb els pols econòmics de la província, Tarragona, Reus i Tortosa. Cal recordar que sota el seu mandat com a alcalde, gràcies a les seues bones relacions amb la classe dirigent espanyola del moment, es concedia el títol de Ciutat, per Reial Decret de 19 de maig de 1908, es construïa el Pont Penjat entre els anys 1915 i 1919 (segon cas en el món on es feia servir formigó armat per a la construcció de ponts penjats, després del de Brooklyn), dirigit per l'enginyer Eugenio Ribera, i es feien una sèrie d'obres públiques que millorarien la situació dels habitants d'Amposta, entre les que hi ha la construcció del nou edifici de les Escoles i del nou Cementiri Municipal.

L'eixample fet sobre els terrenys propietat de la "Real Compañía de Canalización y Riegos del Ebro" va marcar la pauta per al nou eixample d'Amposta per aquesta part de la ciutat, precisament perquè l'ordenació en retícula pot fer que els creixements no tinguin fi, i de fet, la ciutat ha anat creixent seguint aquesta ordenació tot al llarg del segle XX, de forma mimètica fins arribar a l'Avinguda Catalunya, i lleugerament modificada en mides de carrers i d'illes, fins al carrer sant Cristòfol, sense variar els eixos dels carrers. Però també va dissenyar un creixement d'Amposta cap a la carretera de santa Bàrbara, en terrenys del Sr. Sabaté, a la partida Quintanes, així com operacions puntuals, pavimentant diferents carrers i places de la ciutat, com la Plaça de l'Ajuntament i quasi tots els del barri de la Vila, el centre de la ciutat, amb unes voravies de peces de pedra i unes calçades de pedra matxucada, amb peces de calibres



cada cop més primis a mida que s'anaven posant, de manera que a dalt del tot de les calçades era ben bé pols, el que podia facilitar, si posteriorment s'aplicava, un asfaltat o un encimentat més, cosa que no es va fer fins a mitjans del segle XX.

Però com a urbanista, el treball més important de Salas Ricomà és a Tarragona, mentre era l'arquitecte municipal, on allà pel 1884, per una banda, va fer una reordenació del barri del Serrallo, el barri dels pescadors que en aquell moment estava separat de la ciutat per un espai buit i per la via del tren, en una posició perifèrica i, per altra banda, també va treballar en la reordenació de la Part Baixa, barri que havia sorgit a inicis del segle XIX, a més de dissenyar l'eixample de la ciutat sobre un projecte anterior, amb una trama de carrers ortogonal i cantonades aixamfranades que unien els barris esmentats amb la Part Alta. En aquest eixample va projectar, com a arquitecte particular, la nova Plaça de Braus sobre un antic baluard de la muralla de la ciutat, el 1883, amb un disseny que fugia d'ornamentacions supèrflues, combinant l'obra de maçoneria i la de maó massís, en un edifici de planta rodona i apèndix prismàtics, i amb un interior de galeries corregudes similar a les que va projectar posteriorment, i en algun cas va fer, de galeries en escoles de la província.

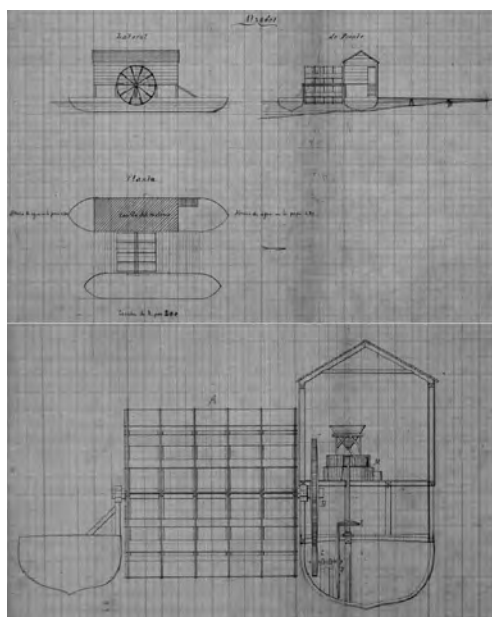
## **5. ALTRES PROJECTES PÚBLICS DE RAMON SALAS**

Abans ja ha quedat esmentat que va projectar i va dirigir la construcció del mercat del Vendrell, de 1886, encara existent i en ple funcionament. L'estructura és interessant, ja que sobre els murs de l'edifici, foradats per una sèrie de finestres verticals, es troba la teulada a dos vessants, que està suportada per unes encavallades metàl·liques, solució lleugera també emprada en algunes escoles projectades per Salas, com la de la Canonja o la de Falset. El llenguatge que fa servir en aquest edifici s'avé al que es fa per l'època, amb unes línies clàssiques reforçades pels arcs sobre les portes d'accés a l'interior i pels arcs de mig punt que formen la part superior de totes les finestres, amb unes cantonades i unes pilastres marcades, que sobresurten de les línies de façana, que suporten l'estructura de la coberta.

Però actuant tant com a arquitecte municipal com a arquitecte provincial, va projectar o reformar alguns edificis públics de Tarragona, com l'Antiga Audiència, o l'Ajuntament de la ciutat, aquests amb un llenguatge ben bé

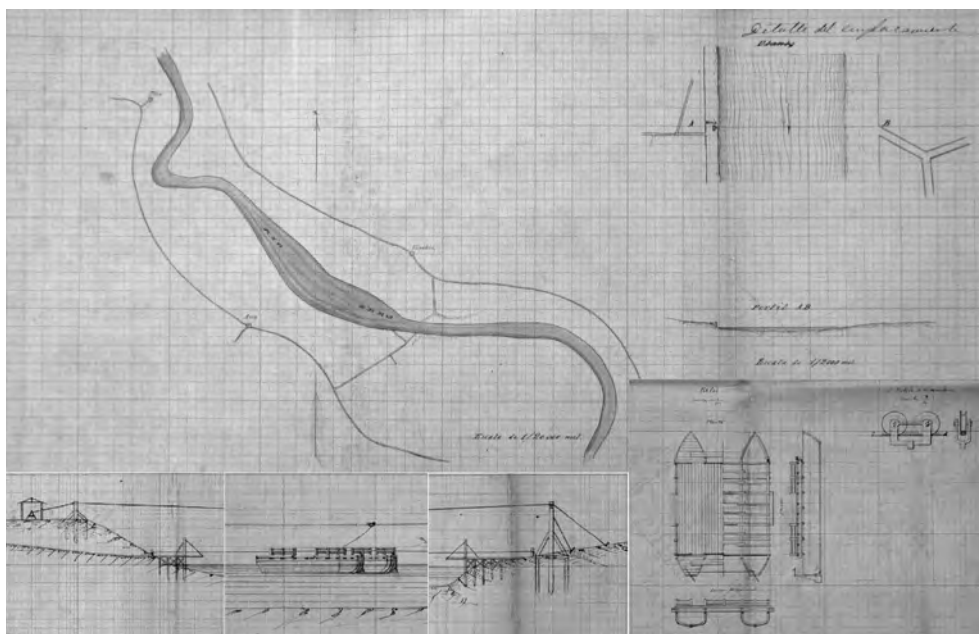
neoclàssic. L'edifici de l'Antiga Audiència el va fer entre 1888 i 1910 amb un ritme molt marcat de pilastres jòniques que emmarquen els forats de façana, amb una planta baixa molt simple de línies, i per altra banda molt modernes, que poden recordar algun exemple de la posterior arquitectura moderna italiana (com la del Palau de la Civilització del Treball, a l'EUR de Roma, inaugurat l'any 1940). L'any 1888 va projectar la reforma de l'edifici de l'Ajuntament de la ciutat amb un aire totalment neoclàssic. També va projectar l'any 1914 un edifici de defensa del pavelló antisísmic de l'Observatori de l'Ebre, que el cobriria totalment, amb una façana que recorda el d'algunes escoles projectades per ell, però en petit, amb un frontó en façana principal, i amb una coberta que es suportaria per una encavallada de fusta, recobrint totalment l'edifici original. Aquest projecte, però, no es va arribar a construir mai. I el desembre de 1905 signava el projecte de la rehabilitació de la Duana a Sant Carles de la Ràpita, obra que es va dur a terme entre els anys 1908 i 1909.

També com a arquitecte provincial va projectar infraestructures poc habituals, com el molí fariner flotant de Benissanet, al mig del riu Ebre, l'any 1879, del que queda documentació gràfica en l'Arxiu Històric Arxidiocesà de Tarragona, en el Fons Salas Ricomà. Estava format per dos llaüts, entre els quals se situava la roda de pales, que mitjançant un mecanisme complex d'engrenatges feia moure un molí situat en un dels dos llaüts, que estava cobert. Hi ha plànols detallats en l'arxiu esmentat, tant de l'emplaçament com de seccions generals del riu amb les fondàries mínimes en determinats llocs del riu, com de planta, secció i alçat, o un plànol detallat on es representa tot el mecanisme amb la secció de la maquinària.



Plànols amb planta i alçats del molí fariner flotant de Benissanet, amb la roda amb pales i la maquinària del molí fariner. Fons Salas Ricomà, Arxiu Històric Arxidiocesà de Tarragona.

Una altra infraestructura de la que s'han trobat dibuixos és la dels passos de barca al riu Ebre, com el d'Ascó, de l'any 1884, estructura també a partir de dos llauts, sobre els que es col·locava una plataforma, i tot el conjunt agafat mitjançant un cable a unes corrioles que es desplaçaven al llarg d'un altre cable que anava de banda a banda del riu, on en cada riba hi havia unes plataformes mòbils, que es feien desplaçar sobre rails depenent del nivell de l'aigua, perquè la plataforma del pas de barca hi pogués arribar sense fer cap salt o graó. L'únic exemple actual d'aquest mètode tradicional que queda en funcionament en el riu el trobem al pas de barca de Miravet.



Plànols de situació i d'emplaçament del pas de barca a Ascó, amb detalls de la planta i seccions de la plataforma del pas, i de la corriola sobre la gúmena. Fons Salas Ricomà, Arxiu Històric Arxidiocesà de Tarragona.

Com a arquitecte provincial va dissenyar cementiris, com el d'Ampostà, a cavall entre els segles XIX i XX, encara en ús. L'ordenació del conjunt venia donada a partir d'una planta amb forma de rectangle, on en un dels seus costats es trobava l'accés mitjançant una plaça semicircular. Hi havia d'haver una sola altura de nínxols en tres dels seus costats, els rectes, estant sense cap el costat corb, i en els quatre extrems del rectangle, les zones de servei del cementiri. L'espai central s'ordenava amb un carrer central i un perpendicular;

el d'accés central ho feia a través d'un vestíbul cobert, que al final del carrer donava a l'església prevista en el cementiri, en una posició central, i el carrer perpendicular donaria a uns espais sense definir. Interiorment, l'espai dividit en quatre era destinat a fossar. Aquest disseny, que en línies generals s'ha mantingut en el cementiri d'Amposta, tot i les ampliacions posteriors, també és compartit amb l'espai central del cementiri de l'Ampolla, també dissenyat per Salas, l'únic que quedaria del disseny original, molt modificat per afegits posteriors.

La façana del cementiri d'Amposta no s'ha modificat substancialment respecte del projecte, amb la plaça de mitja circumferència d'accés i els cossos laterals, tot d'una arquitectura clarament eclèctica, tret de la porta d'entrada, que havia de ser a través d'un vestíbul cobert que no es va construir mai. L'interior del cementiri s'ha mantingut també en línies generals respecte del projectat, tret de la capella central que tampoc mai no es va fer. Però al poc temps de fer-se, ja es va ampliar, primer afegint un nivell de nínxols a l'existent i afegint-ne adossats interiorment a la paret corbada, i després seguint l'eix d'entrada afegint mòduls cap al darrere, de manera que, seguint aquest esquema, el cementiri pot créixer en superfície quasi indefinidament. Alguns detalls de l'interior del cementiri s'han mantingut sense quasi variacions del projectat al construït, com el disseny dels nínxols o la decoració de les capelles laterals, anteriors espais sense definir als extrems del carrer perpendicular a l'eix d'entrada. També s'ha fet servir l'espai central per a col·locar-hi tombes monumentals.

## **6. INTERVENCIONS DE RAMON SALAS EN EDIFICIS RELIGIOSOS**

Salas va projectar de nova planta alguns edificis religiosos, bàsicament a l'Arxidiòcesi de Tarragona. Alguns segueixen un patró neogòtic molt marcat, com el projecte d'església del Convent de les Mínimes de Móra d'Ebre, de 1910, en construcció durant el 1911, amb una composició de façana molt vertical, amb la part central de la façana principal marcada per dos columnes adossades i rematades amb pinacles, amb una gran rosassa central i la porta emmarcada per un guardapols primer damunt la porta estreta, i un segon més monumental i gran, d'un estil neogòtic més flamíger, i a dalt de tot el campanar amb coberta punxaguda i pinacles al voltant. Les naus laterals

en façana es marcarien mitjançant unes finestres més petites. La façana de l'església de Santa Maria a Cambrils és molt similar a aquest projecte. Del projectat al construït van acabar havent lleugeres variacions en detalls concrets, mantenint-se, però, la situació dels forats de façana (la porta d'entrada i la finestra que hi ha a sobre) i quasi tota la decoració del marcat ràfec de la coberta inclinada, com els pinacles que s'hi troben i la peça frontal sobre l'eix central.

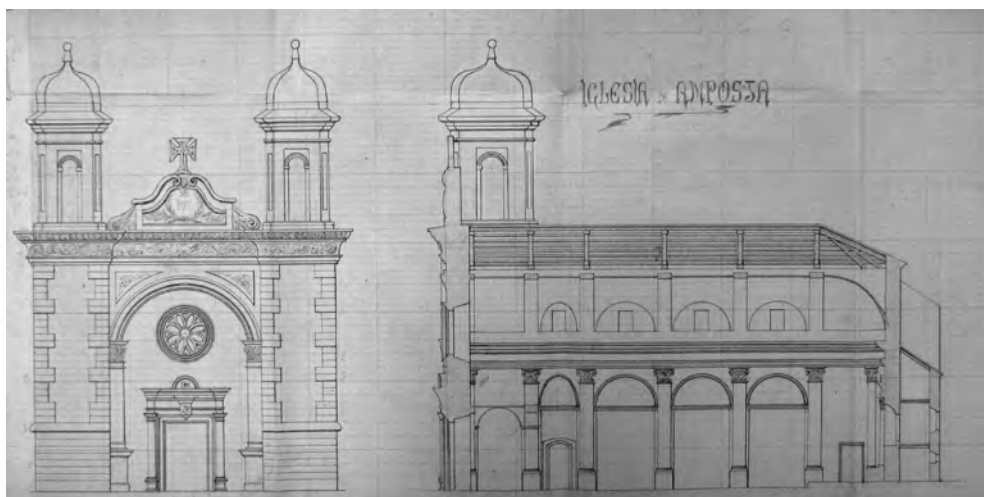
Anteriorment ja havia projectat i construït l'església de Sant Pere del Serrallo entre els anys 1878 i 1880, un edifici de línies sòbries i estil neogòtic, que recorda també l'església de Cambrils en l'ordenació dels forats centrals, i també la del convent de Móra, per l'amplada definida per les dues pilastres adossades. Té una part adossada a les edificacions veïnes, per la banda de l'absis, sent en canvi la façana principal molt austera, tant que podria ser un exemple del pas d'un estil neogòtic a un que es podria considerar com premodernista, potser perquè es va tenir més llibertat en la composició de l'edifici. El Santuari de la Salut, de Tarragona, en canvi, tot i ser un edifici que pot recordar bastant a l'anterior, ja està fet el 1908, i ho és amb unes línies que es podrien considerar com modernistes plenes, amb l'estil particular de l'autor i amb una composició de façana que no varia en essència (en quant a buits i plens), respecte de projectes de similar tamany i ubicació, encara que anteriors.

En altres esglésies i edificis religiosos va intervenir fent-hi obres de reforma o rehabilitacions, com al Monestir de Poblet o al de Santes Creus (ambdós de 1875), o com en el campanar de l'església de la Nou de Gaià (de 1877), o obres a la Prioral de Reus, a Santa Engràcia de Saragossa, o a la Basílica del Pilar, on va projectar una consolidació dels fonaments degut a problemes de filtracions del riu Ebre. També va intervenir a l'església parroquial de Casp, a la Col·legiata de Santa Maria de Calatayud i a la façana de l'església de sant Francesc d'Assís de Tarragona.

A l'Arxiu Històric Arxidiocesà de Tarragona es custodien uns plànols de les intervencions previstes per a reparar el campanar de Santa Bàrbara, de planta trapezoïdal, amb una decoració neogòtica tant en els forats vistos com en les peces metàl·liques que suporten el campanar, suportat per vuit pilastres adossades al mateix, i a sobre marcades per una espècie de pinacles metàl·lics. En l'església de sant Jaume de Tivissa va treballar en la impermeabilització de

la coberta, i han quedat alguns plànols al respecte, on es veu l'absis gòtic dins del renaixentista, on avui en dia es troba la sagristia.

Ramon Salas va intervenir en l'església arxiprestal d'Amposta, l'església de l'Assumpció, en treballs de reparació de la teulada i en un projecte per a acabar la façana, obra començada a finals del segle XVIII i finalment acabada fa uns anys. Com a treballs previs han quedat uns dibuixos de molt alta qualitat, acolorits, i uns plànols a llapis i a tinta del mateix autor, en que es mostrava l'estat de l'edifici en aquell moment. En aquests es veu el sistema constructiu emprat, similar a altres esglésies tant coetànies com anteriors, amb una cambra ventilada entre la volta interior i la coberta, amb l'ordenació en planta de l'espai. Sembla que es van fer dos projectes de façana diferents. Cap dels dos es va acabar fent del tot, tenint-se en compte en part aspectes de cada versió, quedant la façana inacabada fins fa uns vint anys, en què va intervenir finalment l'arquitecte Joan Ramon Margalef.



Plànol d'una versió de la façana i de la secció de l'església arxiprestal d'Amposta. Fons Salas Ricomà, Arxiu Històric Arxidiocesà de Tarragona.

Els dos projectes de façana de Salas feien construir dos torres campanar, una en cada costat, similars a la que avui hi ha en el costat dret de l'edifici, mirant des de la plaça, i les dos versions ordenaven el cos principal de façana amb una decoració de tipus clàssic. Una versió ho feia amb una decoració més “romana”, amb la façana amb frontó, entablament, cornisa i columnes

corínties, similars a les que es van fer realment a l'interior de l'església, en el presbiteri. El frontó insinuat actualment amb la decoració de la porta existent recorda enormement aquesta proposta. L'altra versió també té ressonàncies clàssiques, amb un gran arc de mig punt que emmarcaria la porta a la Plaça d'Espanya, però amb un frontó molt més abarrocat actuant com a peana que suportaria la creu gegantina sobre aquest. En aquest cas es marcarien les cantonades amb peces de pedra ben tallada. De fet, d'aquesta proposta el que s'ha fet és la cornisa existent avui en dia a mitja altura del campanar existent i del que seria mitja altura del previst de la banda esquerra de la façana, així com les peces de pedra que emmarquen les torres de campanar. En els dos casos la planta no varia essencialment, ja que no s'hi va actuar com a tal, sinó en la decoració de la façana principal. Encara a dia d'avui les façanes laterals no tenen cap tipus de tractament decoratiu.

## **7. INTERVENCIONS DE RAMON SALAS EN EDIFICIS DE PROPIETAT PARTICULAR**

Però Ramon Salas va fer també obra pròpia per a clients particulars. Un dels exemples més impressionants el troben a la ciutat de Tarragona, on en diversos edificis d'habitatges es va veient el trànsit d'una arquitectura de línies clàssiques cap a una decoració eclèctica monumental, per després decantar-se cap a una ja plenament modernista; a mida que va passant el temps es va veient la seua evolució estilística. La majoria de les obres particulars de Salas es troben en la Rambla Nova de Tarragona, l'eix comercial més important de la ciutat. Els primers edificis que va projectar, amb unes línies neoclàssiques, seran la Casa Sala o Miret, el Teatre i Casino de Tarragona (ara Hotel Lauria), la Casa Panadès, la Casa Francesc Vendrell i la Casa Castellví o Manuel Feliu. A mida que passaven els anys les obres anaven adquirint trets més eclèctics i no tan clàssics, de manera que va indicant un camí compositiu més premodernista, que es va tornant modernista amb el temps, fent llavors la Casa Tomás Rossell, la Casa Brigman (posteriorment Cambra Oficial de la Propietat Urbana), de l'any 1899, una de les poques obres singulars que no es troba en la Rambla Nova, sinó a uns dos-cents metres; també és de destacar la Casa Boxó, i potser l'exemple més modernista de tots, on es combinen diferents elements decoratius de qualitat, és la Casa Salas, de 1907. Quasi tots

aquests edificis són d'habitatges on en la planta principal viuria la propietat, i es destinarien a lloguer les altres plantes de l'edifici.

La Casa Salas té per un costat una distribució de forats molt similar a altres treballs del mateix arquitecte, amb una decoració dels murs a partir d'una sèrie de carreus de berruga que destaquen els paraments de façanes. Sobre les balconeres hi ha unes peces decorades de cert gruix, que poden recordar algun projecte d'escola de l'autor, amb una tribuna just en la cantonada, amb una coberta singular, i una ordenació en planta baixa a partir d'un sòcol de pedres i sobre unes finestres que podrien recordar un estil neogòtic.

A més de a Tarragona, Salas va treballar a Saragossa, on es veu menys el pas d'un eclecticisme de certa magnitud cap a un modernisme en les decoracions, ja que aquestes obres van ser fetes en uns anys concrets, ben acotades en el temps, per tant, en l'estil usat. Tot això, en tot cas sempre sense canviar la tipologia constructiva ni el treball dels materials que es feien servir tradicionalment. L'exemple més reeixit a Saragossa de l'obra de Ramon Salas Ricomà el trobem en l'edifici d'habitatges de lloguer per al Marquès de Moctezumo, en el carrer d'Espoz y Mina, amb projecte



Façana de la casa Boxó, edifici d'habitatges a la Rambla Nova Tarragona, núm. 41. Fotografia de l'autor.

de 1906, on combina de forma magistral la composició de la planta baixa amb peces de pedra ben tallada, i les tres plantes superiors d'obra vista de maó manual, amb una decoració en els brancals de les finestres que poden recordar lleugerament una decoració neogòtica, però amb uns elements florals i de motius vegetals ben connectats amb la tradició modernista que es viu a Catalunya. Tot i això, els arcs de la mateixa planta baixa són de mig punt, el que remet lleugerament als orígens més clàssics de l'anterior eclecticisme que emprava Salas. Les plantes superiors, a més dels paraments d'obra vista, tenen d'interessant el ritme de forats amb les llindes rectes i decorades amb motius



vegetals, marcant els brancals amb un gest del mateix parament d'obra vista, de manera que genera ombres subtils per assenyalar-los. També és de destacar tot el treball del ferro en els balcons, amb motius plenament modernistes.

Uns altres exemples, entre diversos, de Salas són, els edificis d'habitatges del carrer del Caballo, de 1907, i el del carrer de l'Olmo, de 1911. En el primer cas la decoració de façana és molt minsa, ben bé es pot dir que és una façana amb la mínima expressió, amb uns brancals i llindes en totes les seues plantes fets de maó massís, amb un joc d'ombres a partir de buits i plens en totes les llindes i cornises, a més del treball del ferro en les baranes dels balcons i de les balconeres. Tret d'aquests elements, els paraments de façana estan actualment arrebossats. En el segon cas, a més que els paraments de façana tenen un arrebossat imitant filades de pedra, les llindes de totes les finestres recorden els de l'edifici del Marquès de Moctezumo, amb unes decoracions vegetals prou interessants, a més d'alguns detalls de l'estructura metàl·lica en que es marquen unes flors.

Si ara ens tornem a Amposta, també aquí hi ha un edifici per a habitatges projectat per en Ramon Salas Ricomà, la casa de l'alcalde Joan Palau, edifici encara existent, on tot i no haver avui cap detall especial, encara es percep el ritme marcat de les obertures en la composició de les façanes. L'edifici es troba a la cantonada del carrer sant Joan i del carrer Victòria. Es tracta d'un edifici de tres plantes, amb la façana estreta i el xamfrà amb un conjunt de forats ordenats de dalt a baix només en part, i amb la façana llarga amb una sèrie de forats situats descentradament respecte del conjunt de la façana, i situats cap a la mitgera de forma ordenada, amb quatre forats per planta que marquen el ritme de la seua ubicació.

## **8. APUNT FINAL SOBRE L'OBRA DE RAMON SALAS EN RELACIÓ AMB AMPOSTA I LES SEUES ESCOLES**

Per acabar, tornant a les escoles i a títol de curiositat, es pot rellegir un diseg de l'alcalde Joan Palau, en què relacionava la importància de les escoles amb la que havia de tenir la ciutat on hi eren, Amposta, en una carta enviada a Ramon Salas, on li reclama el projecte d'escoles, i on expressa el desig que la Ciutat d'Amposta augmenti la seua categoria fins a "capital de província":

“...Como hay terreno de sobras para dicha edificación debemos tener en cuenta más bien que las necesidades que hoy se sienten las que desde luego podrán sentirse el día de mañana si Amposta, como es natural, no retrocediendo en su marcha progresiva pase de la categoría de Ciudad a la de Capital de Provincia. Así pues, todo su primer y gran genio deberá ser encaminado a proyectar un edificio Escuelas que por su capacidad, su esbeltez, elegancia y admirable distribución en todas sus dependencias y grandes jardines, como tratar en un conjunto digno de la ciudad que construye la obra y del ilustre Arquitecto que suscribirá el proyecto...”

Tornant a l'exposat anteriorment, si s'hagués donat el cas, no ens hauria de costar imaginar els dos cossos de l'edifici de les Escoles d'Amposta, amb dos o fins i tot tres altures si hagués calgut, amb el mateix llenguatge a totes les plantes, amb una ordenació que podria recordar els projectes de la Canonja o de Falset, o altres més d'edificis escolars o inclús hospitalaris. Tot això juntament amb el conjunt d'obres empreses per l'alcalde amb la intenció de situar Amposta com a lloc de referència, no només el nou cementiri, sinó el disseny de l'Eixample de la ciutat, el nou pavimentat de la mateixa o el pas de la carretera de Barcelona a València a través del Pont Penjat, junt amb altres obres que han fet que la ciutat hagi pogut créixer des de llavors fins a l'actualitat.

I si ara tornem a la figura de Ramon Salas, de considerar-se de cara a un públic general com un arquitecte de segona fila, potser hauríem de posar en valor la seua figura, donada l'alta qualitat dels seus projectes i la gran quantitat d'obra que ens ha llegat, i considerar-lo com un arquitecte singular que mereix una especial atenció.

## 9. BIBLIOGRAFIA

- LÓPEZ DAUFÍ, Antoni (2002) : “Guia d’Arquitectura de la Demarcació de l’Ebre” Tortosa. Ed. Col·legi d’Arquitectes de Catalunya, Demarcació de l’Ebre.
- LÓPEZ PERALES, Rogelio (1975): “Historia de Amposta” Tortosa. Ed. Ayuntamiento de Amposta.
- ORTUETA HILBERATH, Elena de (1998): “Materiales y técnicas constructivas en las escuelas de educación primaria de carácter público en la provincia de Tarragona” Actas del Primer Congreso Nacional de Historia de la Construcción. pg. 411-417 Madrid. Ed Instituto Juan de Herrera, CEHOPU
- ORTUETA HILBERATH, Elena de (2006): “Tarragona, el camí cap a lamodernitat. Urbanisme i Arquitectura” Tarragona. Ed Lunwerg Editores.
- POBLADOR MUGA, Maria Pilar (1997) “La obra modernista del arquitecto tarraconense RamónSalas Ricomá (1848-1926) en Zaragoza” Artigrama, nº12, pg. 519-541 Zaragoza., Ed. Universidad de Zaragoza.
- ROCA BLANCH, Estanislau (1982): “Projecte de Museu Arqueològic a Amposta”
- SORIANO-MONTAGUT, Montserrat (2006) “El llarg camí cap a una ciutat moderna. Amposta 1850-1960” Amposta. Ed. Ajuntament d’Amposta.

Data de recepció de l'article: octubre de 2013

Data d'acceptació i versió final de l'article: desembre de 2013