

EL CENS DE 1910 A ULLDECONA

Per MANEL RAGA RAGA i
IMMA ROIG FABREGAT

INTRODUCCIÓ

La falta de comprensió del present naix fatalment de la ignorància del passat. Però, segurament, és inútil esforçar-se per comprendre el passat si no es viu el present. Amb aquestes paraules fem palesa la nostra motivació vers aquest treball, que no és més que desterrar i aprendre a estimar les raïls del nostre passat, del nostre poble.

El que pretenem en aquest estudi és aconseguir un retrat de tots els àmbits de la Ulldecona de principis de segle. Com a precedents, ens hem valgut d'estudis demogràfics diversos per tal de trobar-hi un punt de referència a l'hora de donar cos al nostre treball. Tot i que alguns autors locals, com és el cas de Ferran Grau o Albert Ferré, han aportat molts estudis sobre la vila d'Ulldecona, no n'hi havia cap d'específic que portés de la demografia del 1910, any que Ulldecona va assolir el nombre d'habitants més elevat de la seua història. La font essencial i indispensable per dur a terme el nostre treball ha estat el cens municipal de 1910, del qual hem extret la informació del nucli urbà i hem omès la dels barris perifèrics com els Valentins, Sant Joan del Pas, les Ventalles i la Miliana.

Els objectius que ens hem marcat són la resposta a les preguntes que ens plantejem: Quanta gent hi vivia? De què

vivien? Com es deien? Quins són els cognoms amb els quals avui encara convivim i els que no? i un llarg etcètera d'interrogants als quals intentarem contestar al llarg del present treball.

NOTA: Aquest treball és només una part del que vam presentar com a treball de recerca a l'IES Manuel Sales i Ferré el curs 2002-03.

- Tots els gràfics i taules que apareixen al llarg del treball són d'elaboració pròpia, excepte els que estan marcats.

PIRÀMIDE DE POBLACIÓ

Anys	HÒMENS	DONES
1818	0	1
1819	0	1
1820	0	2
1821	0	1
1822	0	4
1823	1	2
1824	2	0
1825	1	2
1826	1	4
1827	0	3
1828	2	2
1829	2	3

Anys	HÒMENS	DONES
1830	11	13
1831	1	2
1832	2	6
1833	7	7
1834	3	5
1835	4	8
1836	6	5
1837	5	4
1838	12	12
1839	2	10
1840	33	33
1841	10	4
1842	11	6
1843	9	15
1844	14	17
1845	25	20
1846	18	13
1847	9	10
1848	17	17
1849	9	16
1850	71	74
1851	5	10
1852	18	23
1853	31	15
1854	27	21
1855	51	23
1856	27	35
1857	17	19
1858	23	28
1859	13	15
1860	77	76
1861	21	19
1862	35	32
1863	15	24
1864	34	27
1865	33	28
1866	30	43
1867	18	16
1868	34	36
1869	17	21
1870	78	84

Anys	HÒMENS	DONES
1871	24	19
1872	30	34
1873	31	27
1874	25	39
1875	26	33
1876	38	35
1877	43	32
1878	22	32
1879	19	28
1880	87	99
1881	24	25
1882	38	38
1883	39	19
1884	56	42
1885	58	59
1886	39	53
1887	27	38
1888	41	52
1889	30	31
1890	42	53
1891	40	44
1892	65	60
1893	58	53
1894	53	47
1895	60	48
1896	68	61
1897	42	56
1898	57	65
1899	46	45
1900	65	69
1901	63	50
1902	67	65
1903	47	51
1904	71	52
1905	61	49
1906	44	52
1907	63	69
1908	52	53
1909	59	50
1910	56	37

Edats	HÒMENS	%	DONES	%
0 a 4	274	4,9	261	4,7
5 a 9	309	5,6	267	4,8
10 a 14	278	5,0	296	5,3
15 a 19	276	5,0	252	4,5
20 a 24	179	3,2	227	4,1
25 a 29	215	3,9	183	3,3
30 a 34	209	3,8	226	4,1
35 a 39	136	2,5	152	2,7
40 a 44	177	3,2	200	3,6
45 a 49	138	2,5	130	2,3
50 a 54	157	2,8	173	3,1
55 a 59	132	2,4	92	1,7
60 a 64	124	2,2	130	2,3
65 a 69	69	1,2	62	1,1
70 a 74	58	1,0	64	1,2
75 a 79	17	0,3	28	0,5
80 a 84	16	0,3	25	0,5
Més de 84	4	0,1	13	0,2
TOTAL	2768	49,9	2781	50,1

Abans de comentar-la, s'hauria de dir que fer especulacions i hipòtesis sobre un document tan poc exacte com és aquesta piràmide és arriscat, perquè creiem que no dóna una mostra totalment verídica de la societat d'aquell any.

Com podem apreciar, la piràmide ens mostra la radiografia d'una societat jove. En aquesta societat naixen més xiquets que xiquetes, com sol passar sempre. Aquesta afirmació es pot comprovar si observem l'àmplia base i com s'estreny en els grups d'edat que representen la població adulta.

El fet esmentat s'accentua a l'edat de 25/29 anys, en el cas dels homes, i en els 29, aproximadament, en el cas de les dones. Aquest estrenyiment es prolonga fins al punt de convertir la figura en un triangle més o menys exacte; i és allí, a la cúspide, on podem observar que l'esperança de vida és curta i, per tant, l'índex d'envelliment és baix. També responent als paràmetres de normalitat hi ha més dones velles que hòmens. Mitjançant aquest esquema podem dir que el poble d'Ulldecona a l'any 1910 es trobava entre la segona i la tercera fase, és a dir:

- En la segona, fase perquè és en aquest moment, a principis del segle XX, quan Espanya sofreix l'anomenada explosió blanca, cosa que provoca així un augment de la població jove de l'època.

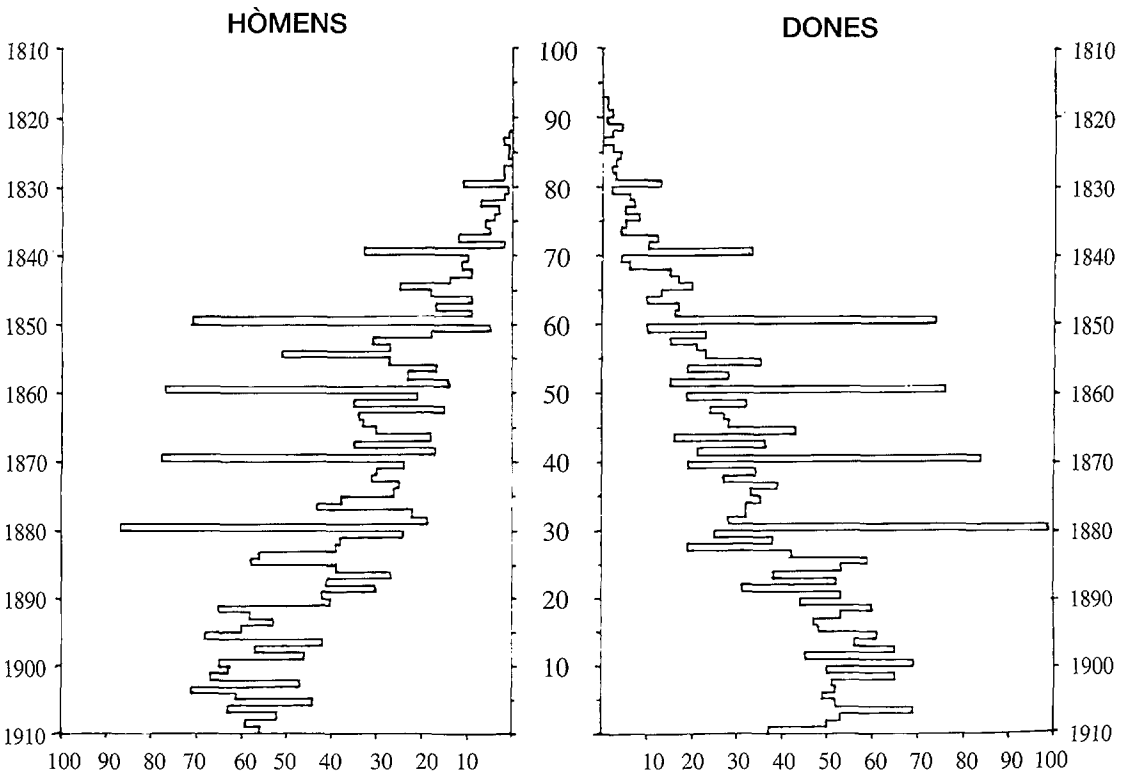
- I en la tercera fase, perquè podem denotar els inicis d'una davallada en la mortalitat, ja sigui en el grup d'infants com de vells.

Aquestes etapes són característiques d'una època de transició entre una societat preindustrial o agrícola a una de més contemporània.

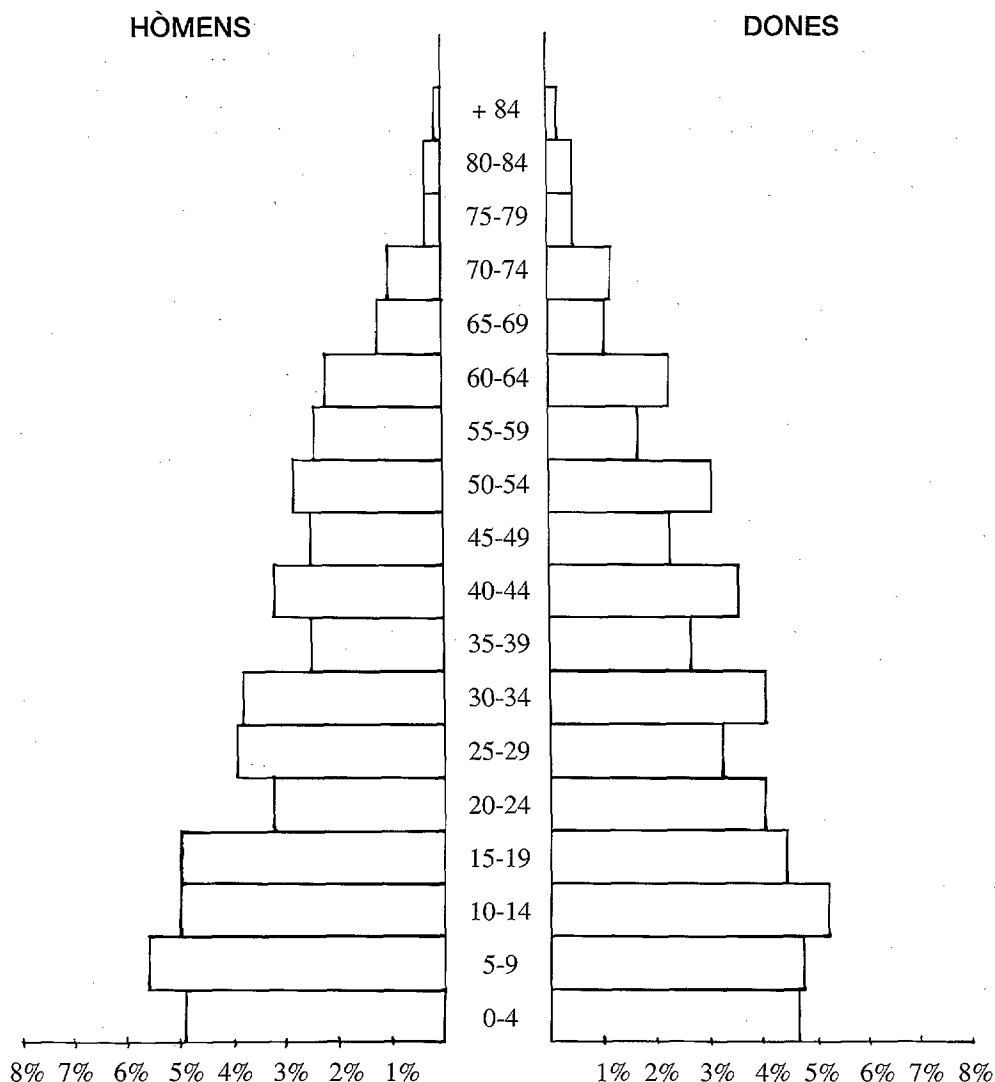
Una altra qüestió interessant és la forma irregular que presenta el bloc que comprèn el grup d'adults, amb nombroses entrades i sortides. Aquest fet es pot explicar per una

mera desmemorització, per una despreocupació evident que, en molts casos, feia que la persona censada no es recordés de la data del seu naixement i, per tant, de la seua edat. D'aquí aquesta tendència a l'arrodoniment i a la concentració de naixements en els anys acabats en zero, així com una també perceptible inclinació pels anys parells, eren sistemes d'estimació que no tenien perquè estar d'acord amb la realitat, era un consens entre la persona entrevistada i el funcionari en un exercici de classificació habitual. La hipotètica falta de memòria ve corroborada pel fet que aquest despuntament comença a manifestar-se a partir de les generacions que voregen els 30 anys.

PIRÀMIDE POBLACIONAL GLOBAL



PIRÀMIDE DE POBLACIÓ PER GRUPS D'EDAT



GRUPS D'EDAT

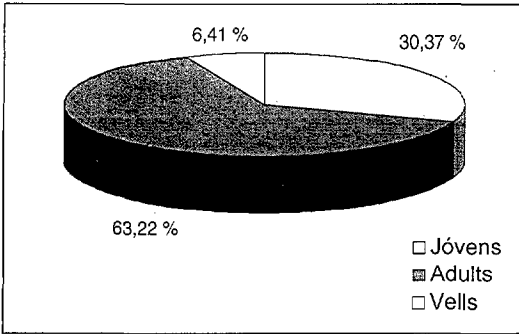
Per una banda, pretenem analitzar els percentatges de grups d'edat de la població d'Ulldecona l'any 1910 i, per altra banda, compararem aquests percentatges amb els del cens de 1986. Sempre resulta interessant establir comparacions per entendre millor la realitat.

Si es considera que el grup de joves el formen els menors de 15 anys, el d'adults els que tenen entre 15 i 64 anys i els vells

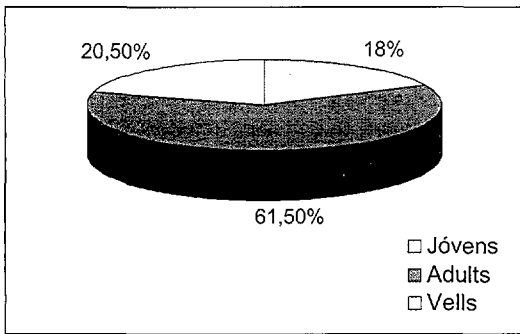
més de 64 anys ens resulten la següent taula i gràfics:

Grup	Percentatge 1910	Percentatge 1986
Jóvens	30,37%	18%
Adults	63,22%	61,50%
Vells	6,41%	20,50%

Grups població 1910



Grups població 1986



Les dades d'aquestes taules mostren que el grup més nombrós sempre és el dels adults. Però això es produeix perquè inclou moltes més franges d'edat que els altres grups. Per això cal analitzar la taula i els gràfics en termes relatius.

L'any 1910, el segon grup més nombrós és el dels joves; el tercer, el dels vells, a molta distància dels altres. Això ens indica que en aquesta època la població que més abundava era la jove i la més escassa la vella.

L'any 1986 s'observa que el grup d'adults conserva el percentatge, però el grup de vells passa a ser el segon, amb un augment considerable, mentre que el grup dels joves passa al darrere.

Aquest fenomen deu ser causat per la disminució de la fecunditat per una banda, i de la mortalitat, per l'altra. Les millores en l'alimentació, la higiene i els sistemes

anticonceptius, per una banda, i de la medicina, per l'altra, de ben segur que tenen la seva influència.

TAXA DE MASCULINITAT

La taxa de masculinitat o sex ratió de la Ulldecona de l'any 1910 és de 93,11 homes per cada 100 dones. La xifra ens indica, que, globalment, les dones són més nombroses que els homes.

Per tal d'aprofundir més en aquest aspecte demogràfic l'hem calculat per als grans grups de població:

Edats	Hòmens	Dones	Sex ratió
Jovens	1137	1076	105,755
Adults	1343	1383	97,97
Vells	288	322	78,22

Observem com ja en aquests grans grups es dona la tendència general: major nombre d'hòmens en el grup dels joves per, progressivament, anar invertint-se la tendència, fins a arribar al grup dels vells on es dona una clara supremacia de les dones.

Aquesta tendència general queda més ben dibuixada si estudiem la taxa de masculinitat per a grups de deu anys

Tenint en compte que per a grans masses de població, la taxa de masculinitat a l'hora de nàixer és de l'ordre de 105 hòmens per cada 100 dones, podem dir que Ulldecona s'ajustava a la norma. A partir dels 7 anys els dos sexes tendeixen a anivellar-se i tal i com s'aproximen al grup dels vells la balança es decanta a favor de les dones. Només dos grups s'aparten d'aquesta norma: el de 50 a 59 i el de 60 a 69.

L'explicació d'aquest fenomen es podria buscar en corrents immigratòries bàsicament masculines (i com a complement corrents emigratòries femenines) o bé, més probablement, la persistència de morts post part quan aquests grups estaven en edat

de procrear (hem trobat 37 viudos entre 50 i 59 anys).

L'ESTAT CIVIL PER EDAT I SEXE

Les dades que ofereix el cens de 1910 ens dóna la possibilitat d'estudiar a fons l'estat civil de la població femenina i masculina d'Ulldecona. Per fer aquest estudi, s'han tret del cens els hòmens i les dones menors de 18 anys, que és l'edat en què ja trobem una dona casada.

Al cens, hi ha 1032 hòmens i 972 dones menors de 18 anys. Per tant, ens queda per fer l'estudi una població total de 3.545 persones: 1.733 hòmens i 1.812 dones.

Les següents taules i gràfics ens ajuden a veure de manera més clara la situació:

	Hòmens	%	Dones	%	Total	%
casat/ada	1160	66,93	1162	64,12	2322	65,5
solter/a	423	24,41	404	22,3	827	23,32
viudo/a	150	8,66	246	13,58	396	11,17

Tots dos grups han estat separats tenint en compte si són solters/res, casats/ades o viudos/des, a partir de l'edat de 18 anys.

La població soltera, d'acord amb el cens, és de 827 persones, xifra que suposa un 23,32% de la població amb majoria d'edat. El percentatge de solteria és lleugerament superior en el grup dels hòmens que no pas en el de les dones. Aquesta situació s'explicaria perquè les dones arriben abans al matrimoni que els hòmens: amb 20 anys ja hi ha 13 dones casades, mentre que no hi consta cap home casat.

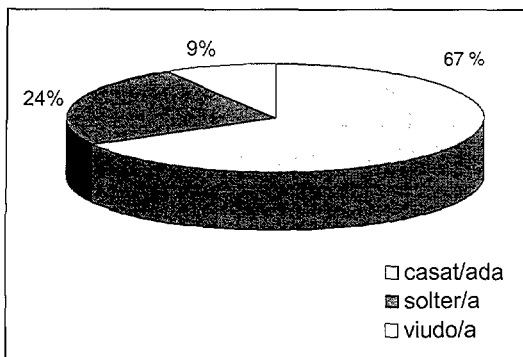
Pel que fa el nombre de casats i casades, hem de dir que són el grup més nombrós, amb 2.322 persones, és a dir, un 65,5% de la població major d'edat. D'aquestes 2.322 persones, 1.160 són hòmens i 1.162 són dones: la diferència de dones i d'hòmens casats és mínima. Comparades les dades

obtingudes, observem que les edats que recullen un major nombre de matrimonis són les compreses entre els 26 i els 30/40 anys; però hem de tenir en compte que és en aquestes edats (30 i 40) on es registra el nombre més elevat de població. Juntament amb això, dir que la proporció d'hòmens casats augmenta en els primers grups d'edat, fins a quedar-se estancada a l'edat de 60 anys, a partir d'on comença a baixar a causa del seu major índex de mortalitat. Per altra part, la proporció de dones casades disminueix anteriorment, segurament com a causa de l'avançada mort del seu cònjuge (la mortalitat en els hòmens acostuma a produir-se més prompte) desplaçant-les així al grup de viudes.

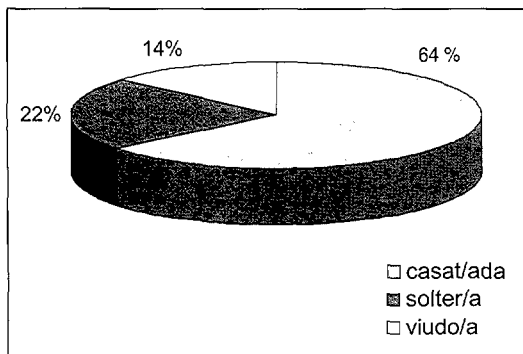
Destaquem, per acabar, els 150 viudos i les 246 viudes, que suposen en total un 11,17% de la població ja esmentada. La causa que hi hagi més dones viudes és la menor esperança de vida dels hòmens i, per altra banda, el fet que les dones arriben primer al matrimoni ja que es casen amb homes d'edat més avançada. Tanmateix, en relació amb l'anterior, el menor nombre d'hòmens viudos també pot justificar-se per la major facilitat de contraure matrimoni en segones núpcies. Hem de tenir en compte que els estudis de l'època donen un alt índex de mortalitat de dones durant el moment del part, amb la qual cosa la proporció de viudos hauria de ser més elevada.

En conclusió, podem dir que l'estat civil de la població de 1910 no és gaire diferent a la de l'actualitat, amb la diferència que

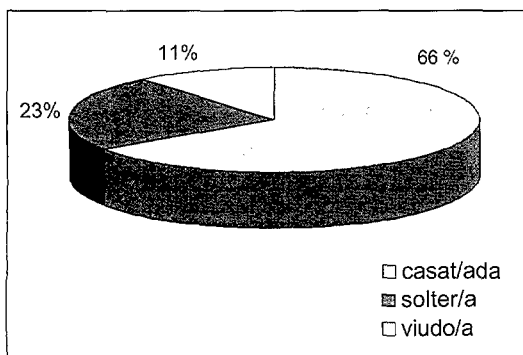
Hòmens de 18 i més anys



Dones de 18 i més anys



Hòmens i dones de 18 i més anys



actualment els matrimonis es contrauen més tard, amb més edat, influïts per diferents factors com poden ser els estudis, la recerca d'una millor qualitat de vida, etcètera.

DIFERÈNCIA D'EDAT ENTRE CÒN- JUGUES

HÒMENS MÉS GRANS	
diferència d'anys	núm total
0	26
1	26
2	13
3	11
4	15
5	13
6	10
7	5
8	8
9	4
10	6
11	3
12	2
14	1
16	1
24	1
29	1
32	1

DONES MÉS GRANS	
diferència d'anys	núm total
0	26
1	2
2	1
3	2
4	2
5	1
6	1
7	2
8	1
17	1

Per tal d'estudiar la diferència d'edat entre els cònjuges de la localitat d'Ulldecona, s'han elegit 160 parelles a l'atzar com a mostra.

D'aquestes 320 persones, l'home supera en edat la dona en un 75,65% dels casos; per contra, la dona és major en un 8,1%. També convé destacar que una part prou important de la població, aproximadament una sisena part (16,25%), té la mateixa edat.

Aprofundint en la qüestió, podem afirmar que el més habitual és que el marit tingui la mateixa edat que la seua muller o bé que la superi en un any de diferència. Tot i això, continua sent un fet corrent que hi hagi parelles en què els barons són fins a deu anys majors. En canvi, les dones, avantatgen els seus marits amb un màxim de tres anys.

Com a excepció a la regla, observem matrimonis en què la seua diferència d'edat és molt alta; així, trobem hòmens que superen en 24, 29 o fins i tot 32 anys la seua dona i encara més inusual, una dona que té 17 anys més que el seu espòs. Es podria aventurar que aquest fet devia estar incentivat per motius purament econòmics.

HABITANTS PER CARRER, CASA I FAMÍLIA

En aquest apartat s'ha fet, primerament, un extracte del nombre d'habitants per carrer i, posteriorment, del nombre d'habitants per cada casa i s'han subdividit en famílies. El reconeixement d'aquestes famílies ha estat possible gràcies al cap de família, que apareix marcat al cens.

Carrer	Barri	Hab/carrer	Núm cases	Famílies	Hab/casa	Hab/família
Alba	4	146	37	38	3,95	3,84
Alegre	1	124	30	32	4,13	3,88
Barcelona	2	5	1	1	5	5
Carmen	2	126	30	30	4,2	4,2
Comerç	4	20	4	4	5	5
Desemparats	3	68	17	19	4	3,58
Dr Salvador	2	8	2	2	4	4
Estació	4	74	12	19	6,17	3,89
Estrella	3	54	12	12	4,5	4,5
Forn	3	58	12	17	4,83	3,41
Horta	1	22	6	6	3,67	3,67
Església	1	113	21	30	5,38	3,77
Rentador	4	144	38	41	3,79	3,51
Llibertat	1	9	1	1	9	9
Mar	2	212	40	48	5,3	4,42
Martell	2	25	5	5	5	5
Major	1,2,3,4	818	162	194	5,05	4,22
Migdia	2	77	18	19	4,28	4,05

Carrer	Barri	Hab/carrer	Núm cases	Famílies	Hab/casa	Hab/família
Miracle	4	24	6	6	4	4
Molí	1	89	18	19	4,94	4,68
Passeig	2,4	78	11	17	7,09	4,59
Pes	1,3	168	33	37	5,09	4,54
Pietat	4	133	34	36	3,91	3,69
P Alameda	1	70	15	18	4,67	3,89
P Comerç	4	22	3	5	7,33	4,4
P Constitució	2	38	8	10	4,75	3,8
P Migdia	2	9	2	2	4,5	4,5
P Puríssima	1	101	27	28	3,74	3,61
P S Antoni	4	63	16	16	3,94	3,94
P S Vicent	4	85	25	25	3,4	3,4
Ponent	1	39	9	9	4,33	4,33
Puríssima	1	254	63	72	4,03	3,53
Ronda	2	122	24	27	5,08	4,52
Rosari	1	176	40	41	4,4	4,29
Salut	1	5	1	1	5	5
Sant Antoni	2,4	81	22	24	3,68	3,38
Sant Cristòfol	3	363	78	92	4,65	3,95
Sant Jaume	2	243	59	63	4,12	3,86
Sant Josep	4	85	20	22	4,25	3,86
Sant Pasqual	2	157	38	41	4,13	3,83
Sant Vicent	4	101	26	28	3,88	3,61
Santa Bàrbara	3	172	29	43	5,93	4
Santa Teresa	3	93	21	21	4,43	4,43
S Domènec	3	211	43	49	4,91	4,31
S Màrtirs	1	229	46	53	4,98	4,32
Serra	3	46	10	10	4,6	4,6
Sol	3	28	6	6	4,67	4,67
València	1	14	3	3	4,67	4,67
Vidal	1	147	34	35	4,32	4,2
TOTAL	1,2,3,4	5549	1218	1377	4,56	4,03

Pel que fa als habitants per carrer, el carrer Major és el que en concentra més, un 14,74% de la població total del municipi. Seguidament destaquen, en menor proporció, el carrer Sant Cristòfol i Puríssima, amb un 6,54% i 4,58%, respectivament. Aquestes dades evidencien la importància del carrer Major com a nucli del poble.

Per contra, els carrers que presenten un menor nombre d'habitants són el carrer Barcelona, Salut i Doctor Salvador, amb una mitjana d'un 0,16%. Aquest despoblament està motivat pel fet que són carrers perifèrics i que havien estat oberts recentment.

En relació amb el nombre de cases, i coincidint amb les dades anteriors, el carrer Major és el més edificat (13,3% de les cases construïdes al municipi), seguit dels carrers Sant Cristòfol (6,4%) i Puríssima (5,17%).

Oposadament, els carrers menys edificats, amb una sola casa, són els carrers Barcelona, Llibertat i Salut, amb un 0,08% de construccions totals.

Referent al nombre de famílies, les dades coincideixen íntegrament amb les anteriorment esmentades i conserven el mateix ordre, tant pel que fa als que en concentren més com els que menys.

Centrant-nos en els habitants per casa corresponents a cada carrer, observem que el carrer Llibertat, amb 9 habitants per casa, destaca sobre la resta, però cal matisar que això es deu al fet que només hi consta una sola casa. El segueix la plaça del Comerç, amb 7,33 habitants per casa, on també hem de tenir en compte que són distribuïts en tres cases. Per últim, els carrers que concentren un nombre més alt d'habitants per casa són el del Pes (7,09) i el de l'Estació, que alberga 6,17 habitants per casa, i que en aquest cas es deu a la presència de la caserna de la Guàrdia Civil, que figura tota ella com un sol número.

Els carrers que presenten menys concentració d'habitants per casa són la plaça de Sant Vicent (3,4), el carrer Horta (3,67) i Sant Antoni (3,68), juntament amb altres carrers de mitjanes molt similars. Tot i ser les zones que mostren un nombre més baix d'habitants per casa, hem de dir que s'aproximen a la mitjana del poble, que és de 4,56. Així podem concloure que són baixes, però no en excés.

El nombre d'habitants per família, en la major part dels casos, és molt similar al nombre d'habitants per casa. Per tant, el carrer Llibertat, pel motiu ja esmentat, mostra una densitat de 9 habitants per família. A continuació, el segueixen els carrers Barcelona, Comerç, Salut i Martell amb una mitjana de 5, coincidint amb carrers secundaris i poc poblats. No és el cas, però, del carrer del Molí, que sent un carrer prou important, presenta 4,68 habitants per família.

D'altra banda, el carrer Sant Antoni (3,38), la plaça de Sant Vicent (3,4) i el carrer del Forn (3,41), presenten les mitjanes més baixes pel que fa als habitants per família.

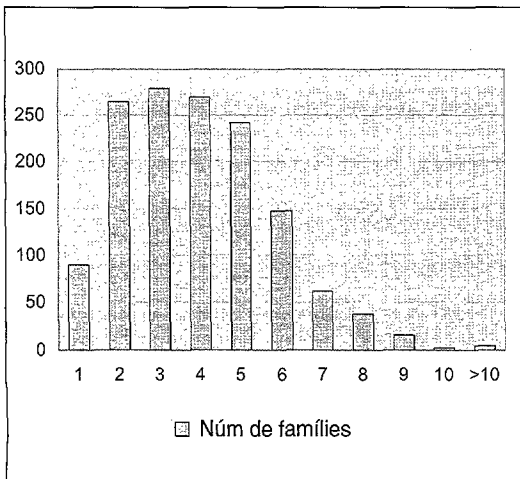
Per finalitzar, farem referència a les dades totals dels diferents apartats comentats: s'hi registren 1.377 famílies distribuïdes en 1.218 cases, la qual cosa dona una mitjana de 4,56 habitants/casa i 4,03 habitants/família.

MEMBRES PER FAMÍLIA

A partir d'aquestes dades extretes del quadre d'habitants per casa es pot observar la constitució numèrica de les famílies d'aquell temps. D'aquesta manera, podem determinar que majoritàriament les famílies estaven formades per 3 (279), 4 (269), 2 (264) i 5 (242) membres amb un 19,69%, 18,98%, 18,63% i 17,07%, respectivament. També convé destacar les famílies de 6 membres que suposen un 10,44% amb 148 casos.

núm d'habitants	núm de famílies	%
1	90	6,35
2	264	18,63
3	279	19,69
4	269	18,98
5	242	17,08
6	148	10,44
7	63	4,45
8	38	2,68
9	16	1,13
10	3	0,21
>10	5	0,35

Membres per família



Com a curiositat, cal dir que entre les famílies de més de 10 habitants hi consta el convent de les Monges Agustines, amb un total de 27 membres i que és registrat com una sola família.

No disposem de dades recents que ens indiquin amb claredat quina és la situació actual pel que fa a aquest aspecte, però sens dubte podem afirmar que les famílies nombroses serien molt escasses i que la mitjana de 4,03 membres per família, corresponent a l'any 1910, seria notablement més baixa.

ESTRUCTURA FAMILIAR

Hem fet un estudi sobre l'estructura de les famílies, agafant com a mostra el Barri 1. Ha estat una feina difícil, ja que s'ha hagut de deduir el grau de parentiu entre els membres que conformaven cada família i les dades, en alguns casos, eren confuses i fins i tot contradictòries. Hi pot haver un petit marge d'error, segurament inevitable a l'hora d'establir les conclusions oportunes. El Barri 1 està format per 414 famílies, tot i que a la taula n'apareixen 413, ja que s'atribueix el mateix número a dues famílies diferents. Són cap de família 344 homes (83%) i 70 dones (17%). Cal destacar que les dones que són cap de família ho són perquè no viuen amb un home.

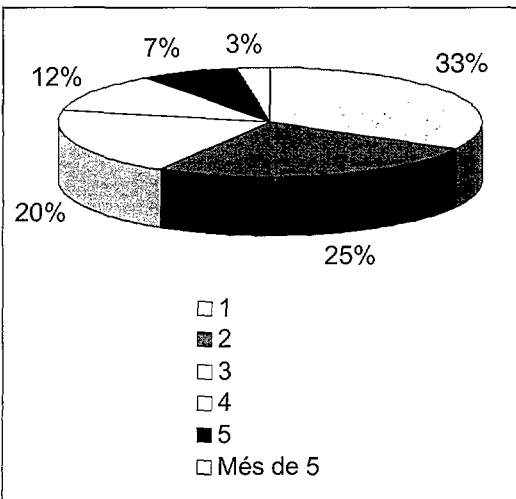
D'altra banda, hem portat a terme una anàlisi dels fills que té cada família i ens dona com a resultat la taula següent:

FILL	FILLA	Suma fills	Famílies
0	1	1	54
0	2	2	12
0	3	3	7
0	4	4	1
0	5	5	1
1	0	1	49
1	1	2	46
1	2	3	22
1	3	4	7
1	4	5	0
1	5	6	0
1	6	7	1
2	0	2	21
2	1	3	25
2	2	4	13
2	3	5	9
2	4	6	1
3	0	3	8
3	1	4	11
3	2	5	8
3	3	6	2
3	4	7	1
4	0	4	4
4	1	5	5
4	2	6	0
4	3	7	0
4	4	8	1
5	0	5	0
5	1	6	1
5	2	7	1

Resumint la taula anterior i agrupant tant fills com filles, s'obté la següent taula i gràfic:

Fil/filla	Núm de famílies
1	103
2	79
3	62
4	36
5	23
Més de 5	8

Fills per família Barri 1



Segons aquest gràfic, el 22% de les famílies amb fills en tenen més de 3. En aquest sentit cal recordar que ens trobem en un moment demogràfic d'elevada natalitat i que segurament les famílies que en aquest moment tenen pocs fills en tindran més.

En aquest tall de població observem que hi ha 759 fills (68%) i 361 filles (32%). Una vegada més es fa palès que naixen més nois que no pas noies.

Les famílies de l'any 1910 no només estan formades pel matrimoni i els fills, sinó que sovint també trobem altres familiars

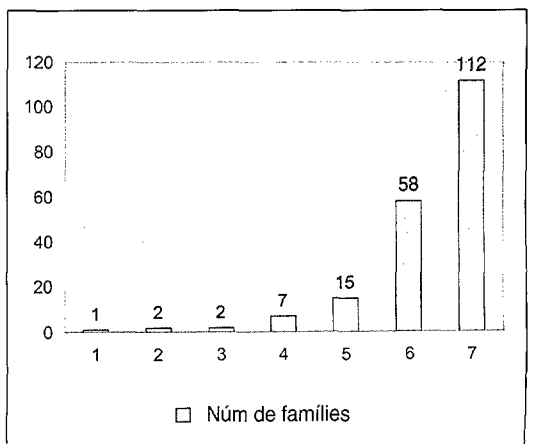
que conviuen en una mateixa casa. Així per exemple apreciem que 5 pares i 7 mares comparteixen habitatge amb el cap de família. El mateix passa amb els sogres i les sogres: 1 i 10 respectivament. Aquests registres donen com a conclusió el fet que s'acollien més dones que hòmens, ja que aquests vivien menys anys.

A part de pares i sogres trobem integrats al nucli familiar 21 gendres i 10 nores, així com 6 cunyats i 5 cunyades, 2 germans i 10 germanes, 4 nebots i 5 nebodes, a més de 27 néts i 22 nétés. I no només això sinó que també contemplem la presència de persones que no tenen relació de consanguinitat, en alguns casos gent vinculada a l'ofici del cap (forner, serraller...) o possibles criades o noies al servei de la família.

FAMÍLIES MÉS NOMBROSES

Núm de fills	Núm de famílies
10	1
9	2
8	2
7	7
6	15
5	58
4	112

Famílies més nombroses



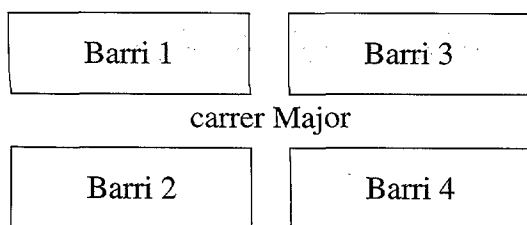
Aquest estudi ens mostra les famílies més nombroses registrades l'any 1910, partint de la base que s'han considerat nombroses totes aquelles amb més de 3 fills i que comparteixen habitatge. Com a dada rellevant, cal destacar els 10 fills que reuneix una família i que representa el màxim de la localitat en aquest aspecte. També cal remarcar la presència de 2 famílies tant amb 9 com amb 8 germans. D'altra banda, si observem el gràfic i deixant a banda aquestes particularitats es veu que hi ha un predomini absolut de famílies amb 4 (112 casos) i amb 5 (58). També són remarcables els registres corresponents a famílies amb 6 (15) i 7 (7) germans. Així, s'observa perfectament aquesta línia descendent dels 4 fins als 10 membres, una trajectòria completament lògica, però que contràriament al que podíem suposar bastant brusca. Amb tot cal mencionar els importants índexs de mortalitat infantil que devien repercutir sobre aquests resultats.

Si es realitza una anàlisi comparativa amb l'actualitat és evident que els resultats són completament oposats, ja que rarament trobem famílies amb 4 o 5 fills i que seria gairebé impensable l'existència de famílies superiors a aquestes xifres en una època caracteritzada per la baixa natalitat.

CARRERS

A la Ulldecona de 1910 hi havia 5549 habitants, agrupats en 1.368 famílies que vivien en 1218 cases, distribuïdes en 49 carrers. Alhora aquests carrers eren distribuïts administrativament en 4 barris.

El carrer Major dividia el poble per la meitat.



Els carrers quedaven així:

BARRI 1

Major, Pes, Molí, Alegre, Horta, Església, Llibertat, plaça Alameda, plaça Puríssima, Ponent, Puríssima, Rosari, Salut, Sants Màrtirs, València i Vidal.

BARRI 2

Major, Carme, Dr. Salvador, Mar, Martell, Migdia, plaça Constitució, plaça Migdia, Ronda, Sant Jaume, Sant Pasqual, Estació, Passeig, Sant Antoni.

BARRI 3

Major, Pes, Molí, Barcelona, Desemparats, Estrella, Forn, Sant Cristòfol, Santa Bàrbara, Santa Teresa, Sant Domènec, Serra i Sol.

BARRI 4

Major, Estació Passeig, Sant Antoni, Alba, Comerç, Rentador, Miracle, Pietat, plaça Comerç, plaça Sant Antoni, plaça Sant Vicent, Sant Josep i Sant Vicent.

* S'han subratllat els carrers que formen part de diversos barris.

Els 10 carrers que tenien més cases eren:

Carrer	Núm de Cases
Major	162
Sant Cristòfol	78
La Puríssima	63
Sant Jaume	59
Sant Màrtirs	46
Sant Domènec	43
Rosari	40
Mar	40
Rentador	38
San Pasqual	38

Alguns dels noms dels carrers han canviat al llarg del temps com es pot observar a la taula següent:

Carrer 1910	Carrer 2004		
Major	Major	València	València
Pes	Pes	Dr. Salvador	Orfeó
Església	Muntaner	Sant Josep	Sant Josep
Desemparats	Roger de Llúria	Alba	Murada de Baix
Forn	Pilar	Miracle	Miracle
Sant Cristòfol	Sant Cristòfol/ Russinyol	Comerç	Comerç
Sant Vicente	Sant Vicent	Migdia	Migdia
Pietat	Pietat	Passeig	Passeig de l'Estació
Rentador	Comte Berenguer	Sant Domènec	Murada de Dalt/ Jacint Verdaguer
Estació	Sant Antoni	Santa Bàrbara	Santa Bàrbara
Sant Antoni	Sant Antoni/ Ramon Llull	Serra	Ctra. de Godall
Sant Jaume	Sant Jaume	Santa Teresa	Santa Teresa/ Jaume I
Sants Màrtirs	Sants Màrtirs	Sol	Roger de Flor/ Ermita
Carme	Carme	Estrella	Entença
Sant Pasqual	Sant Pasqual	Molí	Guifré
Puríssima	Puríssima	Barcelona	Barcelona/Pare Palau/Amposta
Mar	Mar	Rosari	Murada de Dalt/ Adell
Salut	Calvari	Llibertat	Cardenal Gomà
Alegria	Tinent Ferré	Ronda	Murada de Baix
Horta	Aragó	Martell	Martell
Vidal	Salvador Vidal	Plaça Comerç	Plaça Espanya
Ponent	Sol/Galícia	Plaça Alameda	Plaça Sales i Ferré
		Plaça Constitució	Plaça de l'Església



Ulldecona. Carrer de Sant Antoni



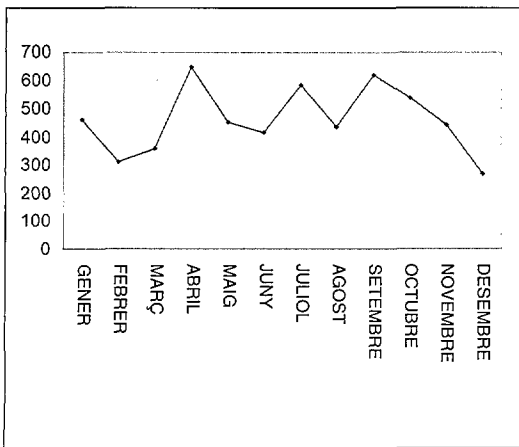
Ulldecona. Carrer Major

Observem com molts dels carrers han conservat fins avui els seus respectius noms, tot i que ara traduïts al català. Els noms que s'han mantingut invariables al pas del temps són bàsicament els que fan menció a un sant. També es veu com l'eixamplament d'alguns carrers ha originat l'aparició de més d'un mot on hi havia abans un sol carrer.

NAIXEMENTS PER MESOS

MES	NAIXEMENTS	%
GENER	462	8,33
FEBRER	312	5,62
MARÇ	360	6,49
ABRIL	649	11,7
MAIG	453	8,16
JUNY	417	7,51
JULIOL	584	10,52
AGOST	438	7,89
SETEMBRE	621	11,19
OCTUBRE	539	9,71
NOVEMBRE	445	8,02
DESEMBRE	269	4,85

Naixements per mesos



Si s'analitzen aquestes dades de manera superficial, es veu que les xifres són bastant similars, ja que no s'hi aprecien taxes extremes ni contrastos importants i que, per tant, és complicat fer-ne una

valoració concreta.

D'altra banda, si es realitza un estudi més profund es poden aventurar possibles hipòtesis en resposta a les dades més representatives. Així, pel que fa als resultats més elevats, s'observa que els tres mesos on es registra una natalitat més accentuada són abril (649), setembre (621) i juliol (584) que representen l'11,7%, l'11,19% i 10,52% respectivament. L'increment del nombre de naixements en aquests mesos es podria explicar si es té present el moment en què té lloc l'engendrament. Les dades ens porten a suposar que aquest engendrament estava motivat per dates festives o assenyalades. S'interpreta, sempre prenent com a model els nou mesos corresponents a un embaràs tipus, que la procreació d'un nen nascut al mes d'abril s'havia produït a principis d'estiu, coincidint amb festes de Corpus o amb la fi de la campanya del blat. El mes de setembre aniria lligat per lògica a les festes de Nadal i el juliol relacionat amb la festivitat de Sant Lluç.

Centrant-nos ara en l'anàlisi dels registres més baixos es veu que, seguint amb la tònica d'aquest estudi, els índexs no ens mostren dades molt indicatives. Els tres mesos on s'observa un menor nombre de parts són desembre (269), febrer (312) i març (360) que signifiquen el 4,85%, 5,62% i 6,49% del total anual. Tot i que aquestes xifres no s'allunyen en excés de la mitjana (462 naixements per mes amb un 8,33%) i que per tant fer valoracions molt certes seria agosarat, s'aprecia que coincideixen amb les etapes de més fred. Aquesta teoria, però, pot perdre un cert grau de credibilitat quan al mes de gener el nombre de naixements se cenneix íntegrament a la mitjana (462). També cal apuntar com una possibilitat el fet que les generacions més grans hagin sigut víctimes de la mortalitat infantil, que s'accentuava als mesos de més mal temps i que ajudaria a explicar el descens.

ORIGEN DELS HABITANTS NASCUTS FORA D'ULLDECONA

En aquest apartat s'observa la constitució d'Ulldecona en funció de l'origen dels seus veïns. Aquest aspecte es veu reflectit i desenvolupat a les taules

corresponents que donen una imatge concreta i fiable de la procedència dels habitants. A més, en aquest apartat hem inclòs 2 mapes on es poden observar amb major detall els diferents corrents migratoris.

Municipi	Comarca	Província	Habitants
Alba		Terol	1
Albaida	La Vall d'Albaida	València	4
Albocàsser	Alt Maestrat	Castelló	1
Alcalà	Baix Maestrat	Castelló	2
Alcanar	Montsià	Tarragona	54
Alcora	Alcalatén	Castelló	2
Aleixar	Baix Camp	Tarragona	1
Alforja	Baix Camp	Tarragona	2
Almassora	Plana Alta	Castelló	3
Almatret		Saragossa	1
Almoradí	Baix Segura	Alacant	1
Amposta	Montsià	Tarragona	3
Antella	Ribera Alta	València	1
Atzeneta	Alcalatén	Castelló	1
Badajoz		Badajoz	1
Ballestar	Baix Maestrat	Castelló	1
Bañón		Terol	2
Barcelona	Barcelonès	Barcelona	35
Bedra		Pontevedra	1
Bell-lloc	Plana Alta	Castelló	2
Benicarló	Baix Maestrat	Castelló	17
Benicàssim	Plana Alta	Castelló	1
Besalú	La Garrotxa	Girona	1
Boixar	Baix Maestrat	Castelló	9
Borges del Camp	Baix Camp	Tarragona	1
Borriol	Plana Alta	Castelló	3
Calaceit	Matarranya	Terol	1
Càlig	Baix Maestrat	Castelló	10
Campaneira		Sevilla	1
Canet	Baix Maestrat	Castelló	1
Carasla		Sevilla	1
Cardona	Bages	Barcelona	1
Carporales		Logronyo	1
Caseres	Terra Alta	Tarragona	3

Municipi	Comarca	Província	Habitants
Castell Assís		Girona	1
Castell de Cabres	Baix Maestrat	Castelló	1
Castelló	Plana Alta	Castelló	2
Cervera	Baix Maestrat	Castelló	1
Cervera	La Segarra	Lleida	1
Constantí	Tarragonès	Tarragona	1
Durango		Biscàia	1
Fatarella	Terra Alta	Tarragona	1
Font de la Figuera	Costera	València	1
Forcall	Els Ports	Castelló	1
Fraga	Baix Cinca	Osca	1
Freginals	Montsià	Tarragona	6
Gandesa	Terra Alta	Tarragona	2
Girona	Gironès	Girona	1
Godall	Montsià	Tarragona	13
Gràcia	Barcelonès	Barcelona	2
Herbers	Els Ports	Castelló	1
Horta	Terra Alta	Tarragona	1
Juncosa	Les Garrigues	Tarragona	1
La Bisbal	Baix Empordà	Girona	1
La Guardia		Pontevedra	1
La Pobla	Baix Maestrat	Castelló	7
La Ràpita	Montsià	Tarragona	6
La Sénia	Montsià	Tarragona	12
Les Coves	Plana Alta	Castelló	1
Locau del Rey		Terol	1
Lucca		Itàlia	1
Lumbreras		Logronyo	1
Madrid		Madrid	2
Mas de Barberans	Montsià	Tarragona	2
Maspujols	Baix Camp	Tarragona	1
Mequinensa	Baix Cinca	Osca	1
Minganilla		Terol	1
Mirambel	Alt Maestrat	Castelló	1
Monleón		Salamanca	1
Monroyo		Terol	1
Montblanc	Conca de Barberà	Tarragona	5
Móra d'Ebre	Ribera d'Ebre	Tarragona	2

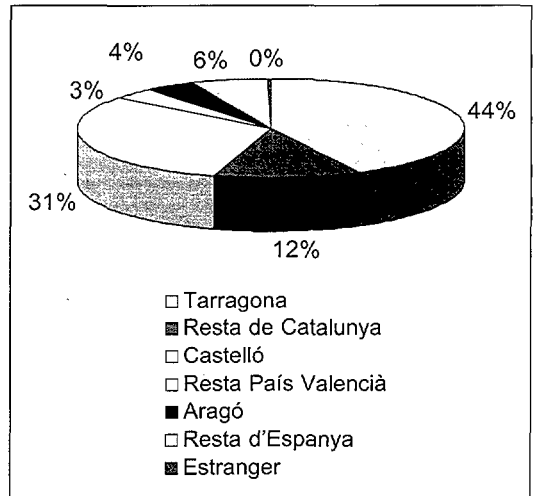
Municipi	Comarca	Província	Habitants
Móra la Nova	Ribera d'Ebre	Tarragona	1
Onda	Plana Baixa	Castelló	1
Osca		Osca	2
Peníscola	Baix Maestrat	Castelló	1
Piles	La Safor	València	1
Pinell	Terra Alta	Tarragona	4
Portell	Els Ports	Castelló	4
Reguers	Baix Ebre	Tarragona	1
Reus	Baix Camp	Tarragona	2
Riudecanyes	Baix Camp	Tarragona	3
Rossell	Baix Maestrat	Castelló	6
Rubielos de Gériida		Terol	1
Salamanca		Salamanca	1
San Morner de Pedrafita		Lugo	2
San Sebastián de Litera		Osca	1
Sant Guim	La Segarra	Lleida	1
Sant Jordi	Baix Maestrat	Castelló	4
Sant Llorenç	Alt Empordà	Girona	1
Sant Mateu	Baix Maestrat	Castelló	6
Sant Quintí	Alt Penedés	Barcelona	1
Sant Sadurní	Alt Penedés	Barcelona	1
Sant Sebastià		Guipuscoa	1
Santa Bàrbara	Montsià	Tarragona	4
Santa Magdalena	Baix Maestrat	Castelló	4
Saragossa		Saragossa	1
Serra d'en Galceran	Plana Alta	Castelló	1
Sevilla		Sevilla	2
Sovilán		Granada	1
Tarragona	Tarragonès	Tarragona	10
Terol		Terol	2
Tivenys	Baix Ebre	Tarragona	1
Todolella	Els Ports	Castelló	2
Tortosa	Baix Ebre	Tarragona	25
Traiguera	Baix Maestrat	Castelló	4
Tuy		Pontevedra	3
Ulldecona	Montsià	Tarragona	5147
València	L' Horta	València	2
Valencia de Alcántara		Càceres	4

Municipi	Comarca	Província	Habitants
Vallibona	Els Ports	Castelló	3
Vandellós	Baix Camp	Tarragona	3
Vilafamés	Plana Alta	Castelló	2
Vilafranca	Alt Maestrat	Castelló	1
Vilagrassa	L'Urgell	Lleida	1
Vilanova	Plana Alta	Castelló	6
Vilanova	Garraf	Barcelona	1
Vinaròs	Baix Maestrat	Castelló	11
Vitòria	Alaba	1
Xest	La Foia de Bunyol	València	1
Xiva	La Foia de Bunyol	València	3

Primerament cal destacar que Ulldecona acollia un total de 402 immigrants que representaven el 7,2% de la població total de la vila. Si, paral·lelament, es fa un petit incís comparatiu amb l'actualitat s'observa com a l'any 2000, sobre una població de 5676 habitants, 590 (10,39%) ja provenen d'altres països. A la Ulldecona de 1910, en canvi, només s'hi registra un sol estranger, de manera que el canvi és considerable.

A continuació, amb l'ajuda d'aquesta taula i gràfic es fa una relació, complementada i ampliada amb els mapes de les pàgines següents, on podem veure amb major facilitat els orígens més habituals dels immigrants d'aquell any.

Origen immigració 1910



Origen	immigrants
Tarragona	171
Resta de Catalunya	49
Castelló	124
Resta País Valencià	14
Aragó	17
Resta d'Espanya	26
Estranger	1

Així, a partir d'aquestes dades deduïm com es tracta de corrents migratòries molt sectorials i bàsicament provocats per la proximitat. D'aquesta manera observem com les províncies en contacte amb el municipi són les que aporten un major nombre d'immigrants. Aquest fenomen es veu reforçat amb el mapa comarcal dels Països Catalans on apreciem com la pròpia comarca del Montsià, juntament amb les que l'envolten són les que contribueixen que tingui lloc el fetesmentat. Amb contraposició a aquesta afirmació podríem citar el cas de Barcelona, de la qual provenen 37 habitants però que, segurament, només es deu a una

qüestió purament proporcional, tenint en compte la població que concentra la comarca.

Seguidament, a través d'aquesta taula s'analitzen les particularitats de cadascun

dels immigrants tenint com a punts d'estudi els oficis que realitzaven i en el cas que estiguessin casats, amb qui formaven matrimoni.

Anàlisi dels orígens dels habitants

- 1 Alba Un home que fa de comerciant.
- 4 Albaida Matrimoni i fill. El marit és empleat de ferrocarril.
- 1 Albocàsser Un guàrdia civil.
- 2 Alcalà Una monja i una dona filla d'un escrivent d'Uldecona que té set germans i ella és l'única nascuda fora.
- 54 Alcanar Hi ha 27 hòmens i 27 dones.
Quant als homes hi ha: 1 paleta, 6 jornalers, 13 pagesos (8 casats amb dones d'Uldecona), 1 forner que viu a la casa del forn on treballa, 1 propietari viudo, 1 guixaire, un que diu "sus labores"?? i 3 xiquets.
Quant a les dones hi ha 25 mestresses, 1 pagesa ??? i 1 xiqueta.
- 2 Alcora 1 home pagès de 64 anys que viu a casa de la filla, casada amb un comerciant d'Uldecona i que també és d'Alcora.
- 1 L'Aleixar Dona casada de 33 anys amb un home de Tarragona que treballa d'empleat a Uldecona.
- 2 L'Alforja Són 2 monges.
- 3 Almassora Un sacerdot amb el seu germà estudiant i una germana.
- 1 Almatret Xiquet de 3 anys, fill de guàrdia civil.
- 1 Almoradí Guàrdia civil.
- 3 Amposta 1 monja, una dona casada amb un fuster d'Uldecona i una dona viuda que és mare de l'anterior.
- 1 Antella Un empleat de 77 anys, viudo i pare de la dona de l'Aleixar casada amb un empleat de Tarragona.
- 1 Atzaneta Pagès de 60 anys que no té fixada a Uldecona la residència.
- 1 Badajoz Carrabiner.
- 2 Bañón 2 hòmens parents que són esquiladors.

- 35 Barcelona 14 hòmens i 21 dones.
Quant als hòmens hi ha: 1 barber, 1 comerciant, 1 ebenista, 1 estudiant,
1 ferrer, 1 industrial (la dona és de Tivenys), 2 pagesos (casats amb
dones del poble), 1 sabater i 5 xiquets.
Quant a les dones hi ha: 12 mestresses, 1 monja i 8 xiquetes.
- 1 Bedra Esposa d'un guàrdia civil.
- 1 Bellestar Dona viuda de 40 anys.
- 2 Bell-lloc 1 sacerdot i la seva germana.
- 17 Benicarló 8 hòmens i 9 dones.
Hi ha un pedrapiquer i la seva dona, un fuster amb la seva dona que és
llevadora i una filla, 1 serraller solter de 17 anys, 1 rector amb sa mare
i 2 germanes, 2 forners (Coll i Casola) casats amb dones d'Ulldecona,
2 sacerdots (1 al convent) i l'altre viu amb 3 parentes (2 de Benicarló
i l'altra de Santa Magdalena), 1 monja.
- 1 Benicàssim Paleta casat amb dona d'Ulldecona.
- 1 Besalú Mestra.
- 9 Boixar 1 matrimoni amb un fill i una filla; l'home és pagès i la dona mestressa.
Un home pagès casat amb una dona de Castell de Cabres. Un matrimoni
en què l'home és pagès i la seva filla. Una dona casada amb un mestre
de Castell Assís.
- 1 Les Borges del Camp.. 1 monja.
- 3 Borriol 1 serraller casat amb una dona d'Ulldecona i el seu fill. 1 monja.
- 1 Calaceit 1 monja.
- 10 Càlig 3 pagesos casats amb dones d'Ulldecona, 1 pagès casat amb una dona
d'Alcanar, 1 matrimoni de Càlig i 2 fills, 1 jornalер casat amb dona
d'Ulldecona, 1 dona casada amb el manescal de Vallibona.
- 1 Campaneira Un home empleat, casat amb una dona, també empleada, de Carasla i
amb un fill nascut a València.
- 1 Canet Dona casada amb un comerciant de Corporales. No estan afincats al
poble.
- 1 Cardona Dona de 35 anys casada amb un home d'Ulldecona de 77 anys.
- 1 Corporales Comerciant casat amb la dona de Canet.
- 3 Caseres 3 dones. En realitat haurien de ser-ne 2, perquèensem que una apareix
repetida ja que apareix casada amb el mateix home i en dos carrers
diferents. Totes són mestresses.

- 1 Castell Assís Mestre.
- 1 Castell de Cabres Dona casada amb un home del Boixar, mestressa.
- 2 Castelló 1 home propietari casat amb una dona d'Ulldecona i 1 dona casada amb el notari, mestressa.
- 1 Cervera (CS) Dona casada amb pagès d'Atzeneta.
- 1 Cervera (Ll) Dona soltera, mestressa.
- 1 Constantí Monja.
- 1 Les Coves Monja.
- 1 Durango Dona del fotògraf que és mestressa.
- 1 La Fatarella Monja.
- 1 Font de la Figuera Home comerciant casat amb dona de Santa Bàrbara.
- 1 Forcall Home, secretari del jutjat. La dona i els fills són d'Ulldecona.
- 1 Fraga Guàrdia civil.
- 6 Freginals 6 dones. 1 casada amb Manuel O'Callaghan Forcadell, 1 casada amb el "sobrestante" de Santa Bàrbara, 1 dona del farmacèutic Salomon, 1 casada amb un fuster d'Ulldecona, 1 casada amb un pagès d'Ulldecona i 1 viuda.
- 2 Gandesa 1 xiquet i una xiqueta fills d'un guàrdia civil.
- 1 Girona Dona casada amb un propietari d'Ulldecona.
- 13 Godall 4 hòmens i 9 dones.
Quant als homes hi ha 1 pastor casat amb una dona d'Ulldecona, 1 pedrapiquer viudo, 1 militar casat amb dona d'Ulldecona i 1 pagès casat amb una dona de Godall i amb 2 filles, una casada amb un pagès d'Ulldecona.
Quant a les dones hi ha les anteriorment anomenades , 1 viuda i les altres 5 casades amb hòmens d'Ulldecona.
- 2 Gràcia 1 home serraller, fill d'un serraller d'Ulldecona i amb la mare i els germans també d'Ulldecona. 1 dona casada amb un fabricant de guix d'Ulldecona.
- 1 Hervers 1 dona casada amb un comerciant d'Ulldecona.
- 1 Horta de Sant Joan Monja.

- 1 Juncosa Mestra, casada amb un “guarnicioner” de Reus.
- 6 La Ràpita 1 jornalер casat amb una dona de la Ràpita. 1 dona casada amb un carrabiner de Badajoz i el seu fill. 1 dona casada amb un jornalер de Tortosa i 1 dona casada amb un comerciant d’Ulldecona.
- 12 La Sénia 5 hòmens i 7 dones.
Quant als hòmens hi ha 1 comerciant, un pastor, 1 industrial, 1 fuster i un pagès, casats tots amb dones d’Ulldecona.
Quant a les dones hi ha: 1 monja, 1 casada amb un sabater, 1 amb un pagès, 1 amb un cafeter i 1 amb un jornalер, tots d’Ulldecona. També hi ha 1 criada soltera i 1 sense ofici que viu a la casa del sabater casat amb una dona de la Sénia.
- 1 La Bisbal Mestre.
- 1 La Guàrdia Filla de guàrdia civil.
- 7 La Pobla 5 hòmens i 2 dones.
Hi ha 4 hòmens que el cens diu que són comerciants i que viuen a la casa d’un comerciant d’Ulldecona que és viudo. L’altre home és pagès i casat amb una dona de la Pobla. Hi ha una dona que serveix a la casa d’un metge.
- 1 Locau del Rey Una dona que viu al domicili d’un capellà i la seva germana.
- 1 Lucca Pedrapiquer italià casat amb una dona de Santa Magdalena.
- 1 Lumbreras Guàrdia civil.
- 2 Madrid 1 dona casada amb un propietari d’Ulldecona i 1 home, pare de l’anterior i militar retirat.
- 2 Mas de Barberans 1 home que fa servei a l’Ajuntament, casat amb una dona de Sant Mateu i 1 farmacèutic casat amb una dona d’Ulldecona.
- 1 Maspujols Monja.
- 1 Mequinensa Fotògraf casat amb una dona del País Basc.
- 1 Minganilla 1 dona viuda.
- 1 Mirambell 1 dona viuda.
- 1 Monleón Comerciant casat amb una dona d’Ulldecona.
- 1 Monroyo Dona soltera que viu a casa de la seva germana i son cunyat.
- 5 Montblanc 1 filla de guàrdia civil, 1 home “cortante” amb la dona i 2 fills petits.

- 3 Móra 1 monja i un fill i una filla del fotògraf de Mequinensa.
- 1 Onda 1 home que diu que té per ofici “sus labores”.
- 2 Osca 1 dona viuda i el seu fill maquinista.
- 1 Peníscola Un fuster que és viudo.
- 1 Piles Guàrdia civil.
- 4 Pinell 2 guàrdia civils i la dona d’un i 1 dona soltera que viu a casa d’una viuda natural de Tortosa.
- 4 Portell 1 jornalер, la seva dona i els 2 fills.
- 1 Reguers Dona casada amb un pagès d’Uldecona.
- 2 Reus 1 home “guarnicionero” casat amb la mestra que és natural de Juncosa i el seu fill estudiant.
- 3 Riudecanyes 2 fills i una filla del “guarnicionero” de Reus i la mestra de Juncosa.
- 6 Rossell 1 serraller solter que viu a casa d’un serraller d’Uldecona, 1 pagès casat amb una dona d’Uldecona, un jornalер solter, 1 dona casada amb un pagès d’Uldecona. 1 dona viuda que viu amb el seu fill, natural d’Uldecona i la seva nora natural de Rossell.
- 1 Rubielos de Gelida Dona casada amb l’esquilador de Bañón.
- 1 Salamanca Guàrdia civil.
- 2 San Morner de Pedrafita .. Guàrdia civil i la seva filla.
- 1 San Sebastián de Litera ... Monja.
- 1 Sant Guim Dona casada amb un barber d’Uldecona.
- 4 Sant Jordi 4 dones mestresses. 1 casada amb un pedrapiquer d’Uldecona, 1 viuda de propietari d’Uldecona, 1 viuda i la seva filla.
- 1 Sant Llorenç Filla del mestre Giralt.
- 6 Sant Mateu 2 hòmens i 4 dones. 1 escrivent solter, la seva mare, la seva tia i la seva germana. 1 forner casat amb una dona d’Uldecona. 1 dona casada amb un ferrer d’Uldecona.
- 1 Sant Quintí 1 mestra casada amb el mestre Giralt.
- 1 Sant Sadurní La sogra d’un comerciant d’Uldecona.

- 1 Sant Sebastià 1 farmacèutic solter.
- 4 Santa Bàrbara 1 home “sobrestante” casat amb una dona de Freginals. 1 dona casada amb un comerciant de Font Figuera, 1 dona casada amb un pagès i 1 amb un paleta d’Ulldecona.
- 4 Santa Magdalena 1 jornalier casat amb una dona d’Ulldecona. 1 dona que viu amb un capellà. 1 dona casada amb un pagès de Vilagrassa i 1 dona casada amb el pedrapiquer italià.
- 1 Serra d’en Garceran 1 monja.
- 2 Sevilla 1 guàrdia civil i 1 comerciant casat amb una dona d’Ulldecona.
- 1 Sovilan 1 carrabiner que figura com a transeünt.
- 10 Tarragona 3 hòmens i 7 dones. 1 home és empleat, casat amb una dona de l’Aleixar i té 2 filles i un fill nascuts a Tarragona. Hi ha un xiquet adoptat, 3 monges. Hi ha 2 xiquetes que viuen amb una família d’Ulldecona amb la qual no semblen tenir parentiu.
- 2 Terol 2 germanes solteres.
- 1 Tivenys Dona casada amb industrial natural de Barcelona.
- 2 Todolella Un capellà i la seva germana.
- 25 Tortosa 12 hòmens i 13 dones.
Quant als hòmens trobem 1 pedrapiquer viudo, matrimoni en què ell és fuster, 1 comerciant viudo, 1 guàrdia civil amb la seva dona, 1 fill i 1 filla, 1 jornalier casat amb una dona de la Ràpita, 3 pagesos casats amb dones d’Ulldecona, 1 pagès viudo, 1 viatjant casat amb una dona de Barcelona, 2 dones solteres que viuen soles, 2 monges, 1 dona casada amb un espardenyer d’Ulldecona, 2 dones casades amb pagesos d’Ulldecona, 2 viudes, 1 xiquet de 8 anys i una noia que era filla del manescal.
- 4 Traiguera 1 dona casada amb comerciant d’Ulldecona, 1 pagès viudo que era regidor a l’Ajuntament, 1 pagès i 1 serraller casats amb dones d’Ulldecona.
- 3 Tuy 3 germans fills d’un guàrdia civil.
- 2 València 1 viuda que viu amb una filla d’Ulldecona i 1 fill d’un matrimoni de Sevilla que són empleats.

- 4 Valencia de Alcántara Guàrdia civil, la seva dona, un fill i una filla.
- 3 Vallibona 1 dona casada amb un carnisser d'Ulldecona que té amb ella el seu pare que és viudo. 1 manescal casat amb una dona de Càlig.
- 3 Vandellòs 2 dones casades amb guàrdies civils. 1 filla.
- 2 Vilafamés Matrimoni en què ell és pagès.
- 1 Vilafranca del Cid..... Criat de 10 anys.
- 1 Vilagrassa Pagès casat amb una dona de Santa Magdalena.
- 1 Vilanova (B) Dona casada amb un comerciant d'Ulldecona.
- 6 Vilanova (Cs)..... 1 notari casat amb una dona de Castelló, 1 dona soltera de 18 anys que viu a casa el notari (criada?) 1 dona viuda que és germana del notari, 1 dona soltera de 24 anys que viu a casa de la germana del notari, 1 criat de 13 anys i 1 monja.
- 11 Vinaròs 2 matrimonis en què ell és comerciant i un altre en què ell és industrial. 1 dona casada amb un "esterero" d'Ulldecona, 1 dona casada amb un pagès d'Ulldecona, 1 matrimoni en què ell és comerciant, 1 monja, 1 forner i 1 xocolater casats amb dones d'Ulldecona.
- 1 Vitòria 1 metge viudo que viu amb una filla nascuda a Barcelona.
- 1 Xest 1 paleta casat amb una dona d'Ulldecona.
- 3 Xiva 1 matrimoni en què l'home és pagès i tenen un fill de la dona.
- 1 Zaragoza 1 dona casada amb un paleta d'Ulldecona.

Prenent com a base aquestes observacions es poden arribar a extreure algunes conclusions, més o menys generals:

La majoria dels immigrants residents a Ulldecona havia arribat per motius professionals o de matrimoni.

Fent referència als oficis a què es dedicaven els immigrants, podem destacar la seua influència sobre les professions eclesiàstiques, que es reuneixen un total de 25 monges, 5 preveres i l'únic rector del poble. També convé remarcar que tots els guàrdies civils provenien de fora de

Catalunya. Un cas semblant era el dels carrabiners, dels quals només un era fill d'Ulldecona. Altres aspectes importants, en aquest sentit, són el cas dels dos únics mestres, tots dos immigrants i el cas similar dels farmacèutics que dels 3 que se'n registren només 1 és d'Ulldecona.

Molt diferent era aquella Ulldecona de l'actual quant a la immigració. Les dades que apareixen a la taula 18, referides al dia 1 de desembre de l'any 2003 i publicades al Diari de Tarragona en són una mostra. Avui els immigrants estrangers a Ulldecona representen el 21,8 % de la població.

País	Núm persones
Alemanya	60
Algèria	46
Argentina	13
Austràlia	1
Àustria	3
Bèlgica	8
Bulgària	1
Burkina Faso	6
Colòmbia	52
Equador	73
Estats Units	4
Etiòpia	1
Federació Russa	20
França	18
Guinea Equatorial	6
Hondures	1
Irlanda	1
Israel	1
Itàlia	4
Letònia	7
Marroc	324
Illes Maurici	1
Moldàvia	53
Països Baixos	4
Pakistan	4
Perú	7
Portugal	2
Regne Unit	25
Croàcia	4
Rep. Geòrgia	15
Lituània	1
Eslovàquia	6
Rep. Txeca	2
Romania	483
Suïssa	2
Tanzània	1
Ucraïna	74
Veneçuela	2
Xile	2
Xina	1
TOTAL	1380

Com podem observar a la taula anterior actualment hi ha a Ulldecona una població estable de 1380 immigrants estrangers de 42 països diferents. Els grups més nombrosos el formen els romanesos i els marroquins. Quina situació tan diferent a la del 1910 en què només hi vivia un home d'origen italià.

OFICIS

Un dels temes més atractius des d'un punt de vista social i econòmic és el referent als oficis, que representa un dels contrapunts més importants respecte a l'actualitat i que és sens dubte un espill de l'evolució de la nostra societat. Per tal de realitzar un estudi el més complet possible, hem analitzat les dades tenint en compte la situació laboral (activa/inactiva), els sectors productius (primari, secundari i terciari) i els oficis en qüestió dels habitants d'aquell any, i en el grau que hem pogut ho hem comparat amb els registres més recents.

Pel que fa a l'ítem actiu/inactiu volem assenyalar que, més que fer referència a la situació laboral dels habitants d'Ulldecona, en aquest apartat ens proposem de valorar el pes específic de cada sector productiu en l'àmbit del municipi. Així doncs, si bé percentuarem la població considerada activa en cadascun dels cens consultats, tenint en compte que aquests empadronaments són fruit d'una època on no es considerava el treball agrícola femení, ni la jubilació ni l'atur, les xifres resultants no tindran cap altra consideració que la més merament estadística.

SITUACIÓ LABORAL 1910**BARRI 1**

	Població activa	%	Població inactiva	%
Hòmens	549	70,47	230	29,53
Dones	6	0,70	857	99,30
Total	555	33,80	1087	66,20

BARRI 2

	Població activa	%	Població inactiva	%
Hòmens	438	66,26	223	33,74
Dones	38	5,44	660	94,56
Total	476	35,03	883	64,97

BARRI 3

	Població activa	%	Població inactiva	%
Hòmens	455	64,54	250	35,46
Dones	3	0,42	707	99,58
Total	458	32,37	957	67,63

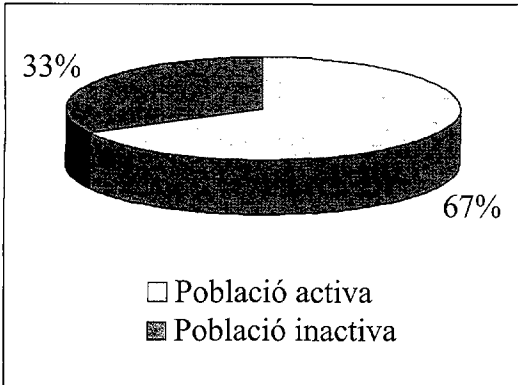
BARRI 4

	Població activa	%	Població inactiva	%
Hòmens	376	65,85	195	34,15
Dones	20	3,56	542	96,44
Total	396	34,95	737	65,05

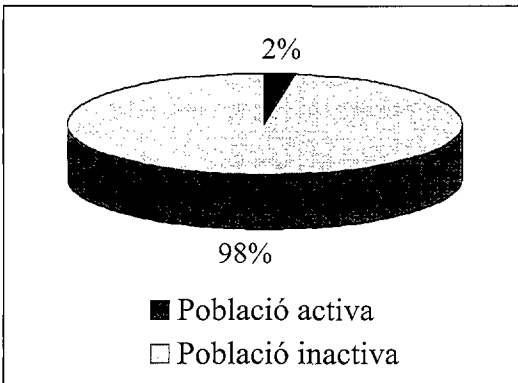
TOTAL

	Població activa	%	Població inactiva	%
Hòmens	1818	66,94	898	33,06
Dones	67	2,36	2766	97,64
Total	1885	33,97	3664	66,03

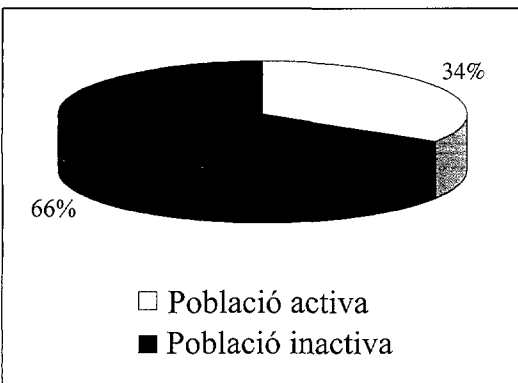
Hòmens



Dones



Total



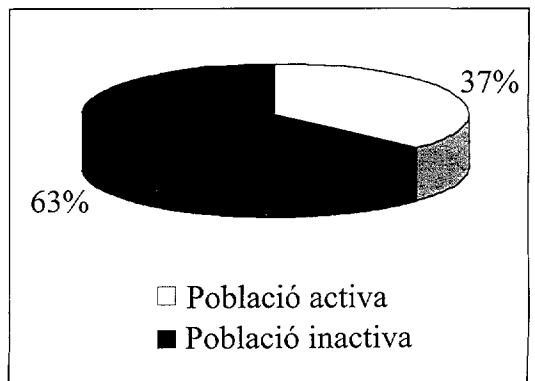
A partir de les taules, que tracten el cas específic de cada un dels barris, determinem que proporcionalment les dades són molt similars, de manera que no distingim diferències gaire significatives.

Tot i això, cal anomenar el 35,03% de població activa registrada al barri 2 que destaca tímidament sobre els altres, ja que hem de tenir present que l'índex de població activa més baix es produeix al barri 3, i que representa un 32,37%. En el cas particular dels hòmens distingim el barri 3 com el més actiu amb un 70,47%, però com ja hem apuntat anteriorment el marge de diferència entre ells continua sent mínim. Les dones, pel motiu que ja hem esmentat abans, mostren percentatges insignificants sent el 5,44% del barri 2 el més elevat i el 0,42% del barri 3 el que menys. Així, i ara fent menció a la totalitat dels habitants d'Ulldesona, podem dir que 1.885 persones, un 33,97%, constitueixen l'anomenada població activa i 3.664 la inactiva (66,03%). Dividint-ho per sexes, els hòmens amb 1.818 veïns (66,94%) formen la població activa i amb 898 (33,06%) la inactiva. Pel que fa les dones en trobem 67 (2,36%) d'ocupades i 2.766 (97,64%) de desocupades.

SITUACIÓ LABORAL 1996

Població activa	%
Total: 1895	37
Població inactiva	%
Total: 3224	63

Total



SECTORS DE PRODUCCIÓ 1910**BARRI 1**

	Primari	Secundari	Terciari
Hòmens	430	55	59
Dones	4	1	1
Total	434	56	60

BARRI 2

	Primari	Secundari	Terciari
Hòmens	328	47	62
Dones	6	1	31
Total	334	48	93

BARRI 3

	Primari	Secundari	Terciari
Hòmens	398	34	22
Dones	3	0	0
Total	401	34	22

BARRI 4

	Primari	Secundari	Terciari
Hòmens	309	26	42
Dones	7	0	13
Total	316	26	55

TOTAL

	Primari	Secundari	Terciari
Hòmens	1465	162	185
Dones	20	2	45
Total	1485	164	230

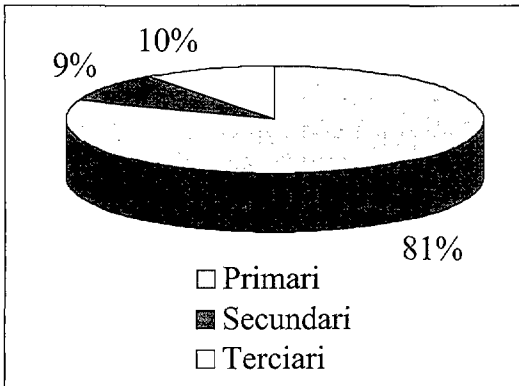
Les referències més actuals coincideixen de manera gairebé íntegra amb les del 1910. Aquesta peculiar igualtat o fins i tot invariabilitat ens pot donar una imatge que no correspon a la realitat de dos moments molt diferents. En el recull d'aquestes dades

ja s'inclou la dona dins del bloc actiu i es tenen en compte factors com l'atur o la jubilació a l'hora de determinar els grups, cosa que provoca alteracions sobre els resultats. Per tant, el sistema de distribució i valoració de cada individu ha variat, i complica la realització de comparacions fidedignes. Un altre causant que condueix a aquesta igualtat és el fet que en els darrers anys els joves comencen a treballar més tard amb contraposició amb el 1910.

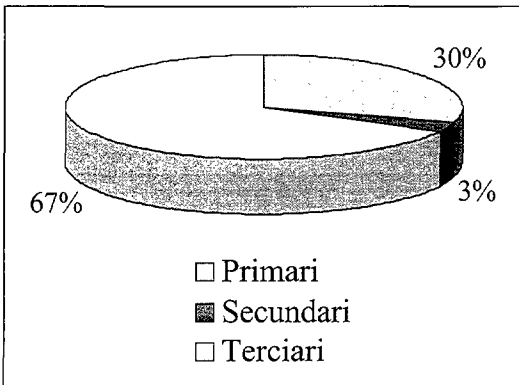
Quan prestem atenció a la transcendència de cada un dels sectors productius sobre la Ulldesona d'aquell període, veiem com totes les expectatives que ens podíem arribar a plantejar sobre una vila bàsicament rural coincideixen amb la realitat.

Entre la homogeneïtat de les dades pertanyents a cada un dels 4 barris distingim certes irregularitats a destacar, com la important presència del sector terciari al barri 2, que agrupa un total de 93 persones, 31 de les quals són dones. Aquest cas específic de les dones suposa un més que notable contrast amb relació als altres barris, més concretament amb l'1 i el 3, que en concentren 1 i cap respectivament, dedicades al sector dels serveis. Pel que fa al sector secundari, el barri 1 amb 56 habitants s'imposa de manera poc representativa sobre la resta, això segurament es deu que aquest barri és el que més veïns reuneix. Les dones, i tractant el mateix sector, apareixen només en dues ocasions, repartides entre el primer i el segon barri. D'aquesta manera, confirmem la nul·la vinculació de la dona en aquest grup. Abordant ara el sector primari reafirmem la gran repercussió que aquest bloc econòmic significa, ja que ocupa a una immensa majoria de la població activa del poble, a la qual s'hauria d'incloure una enorme quantitat de dones que no figuren al cens com a tal, pel fet assenyalat anteriorment.

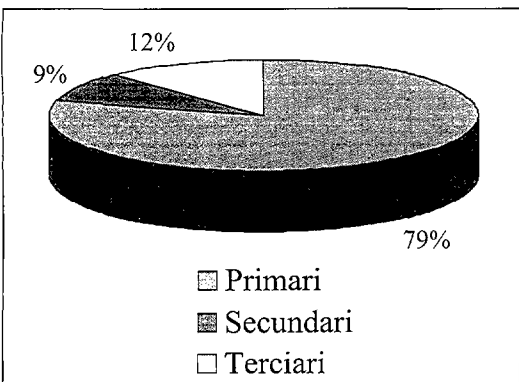
Hòmens



Dones

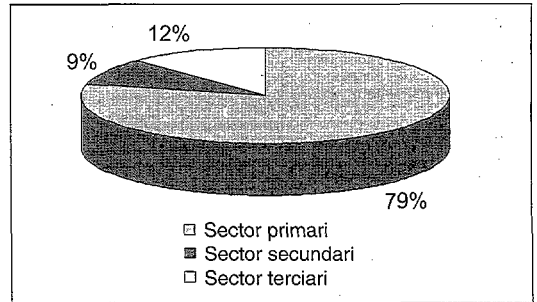


Total

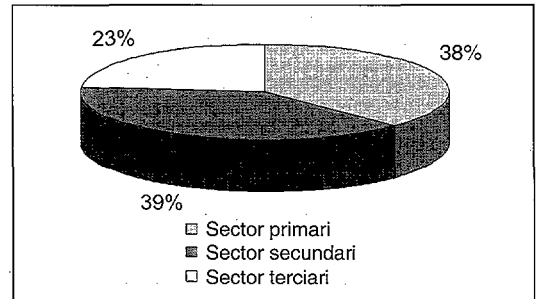


Estadísticament, apreciem com el barri 3 (87,75%) és el que, en proporció, està més influenciat pel sector primari seguit del barri 4 (79,6%), l'1 (79%) i finalment del 2 (70,31%), que com ja hem dit abans és la zona d'Ulldecona amb menys desequilibris pel que fa a aquest aspecte. Fent referència ara a la totalitat dels habitants del poble, ens retrobem amb les conclusions que ja hem anat extraient amb l'anàlisi comparativa entre barris. Així, parlant del sexe masculí, observem com un 81% (1.465) formen part del sector primari, un 9% (162) del secundari i un 10% (185) del terciari. L'estudi sobre el sexe oposat, tot i que per les circumstàncies que hem anat subratllant durant aquest apartat no se cenyeix a la realitat de l'època, mostra un predomini del sector dels serveis amb un 67% (45), seguit del sector primari amb un 30% (20) i finalment el sector secundari representat per un 3% (2). Els registres obtinguts amb la fusió de tots dos sexes pràcticament no altera els resultats que apreciem amb els hòmens, de manera que el sector primari amb el 79% (1.485) continua dominant i es manté gairebé invariable, el sector secundari passa d'un 10% en el cas dels hòmens a un 12% (164) i el terciari no pateix ni el més mínim canvi.

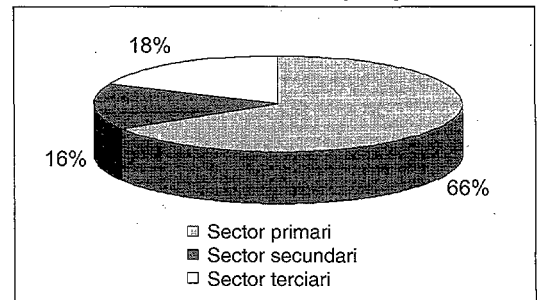
Sectors de producció a Ulldecona 1910



Sectors producció de Catalunya 1910



Sectors producció Espanya 1910



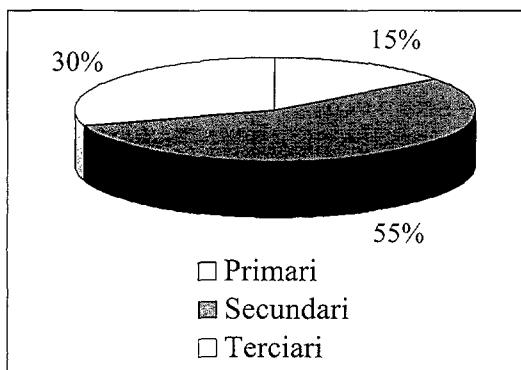
	Sector primari	Sector secundari	Sector terciari
Ulldecona	78,8 %	9 %	12,2 %
Catalunya	36,3 %	37,9 %	22,52 %
Espanya	66 %	15,8 %	18,2 %

Per tal d'emmarcar Ulldecona i relacionar-la amb la situació econòmica d'aquell període, ens valem dels percentatges corresponents tant de Catalunya com d'Espanya. Aquest exercici comparatiu destapa una Catalunya immersa en la revolució industrial i mostra percentatges propis d'un país desenvolupat. El sector

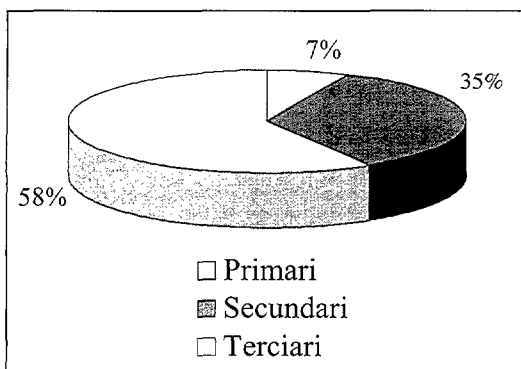
secundari, tot i ser el predominant, es trobava reduït bàsicament als nuclis urbans importants, fet que no incloïa ni afectava els pobles. Així podem donar resposta i justificar l'enorme diferència entre el model català i el d'Ulldecona, que per les seues característiques purament agrícoles traspasa, fins i tot, les mitjanes espanyoles.

	Sector primari	Sector secundari	Sector terciari
Hòmens	177	662	353
Dones	34	178	299
Total	211	840	652

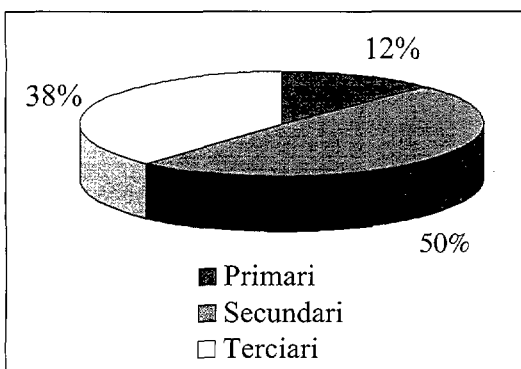
Hòmens



Dones



Total



Davant d'aquestes dades, pertanyents a l'any 1996, apreciem amb claredat l'evolució i el trencament d'un model de societat molt concret. Aquell poble absorbit i bolcat en l'agricultura és ara una localitat on domina el sector secundari amb un 50% (840), seguit del terciari amb un 38% (652) i on el sector agrícola només compta amb un 12% (211). Analitzant homes i dones per separat, observem com els canvis són més que evidents. Pel que fa als hòmens, observem novament el gran descens del sector primari, que ara només ocupa a un 15% (177), l'augment del terciari que representa el 30% (353) i, sobretot, del gran increment del secundari amb un 55% (662). Quant a les dones, veiem com a novetat a remarcar el fet que ara sí que es valora el treball agrícola femení, tot i que, seguint amb la mateixa línia que els hòmens, aquest sector experimenta una baixada més que pronunciada i s'hi registra un 7% (34). D'altra banda, ens trobem amb un 58% (299) de la població activa femenina dedicada al món dels serveis i una creixent influència del sector secundari amb un 35% (178).

A continuació facilitem una llista amb tots els oficis que podíem trobar a la Ulldecona del 1910, la quantitat de persones que els practicaven, el seu sexe i al barri on es registraven, distribuïts tots ells segons el sector econòmic al qual pertanyien.

OFICIS PER SECTORS PRODUCTIUS

Desocupats	BARRI 1		BARRI 2		BARRI 3		BARRI 4		TOTAL
	H	D	H	D	H	D	H	D	
CAPTAIRE	1	0	0	0	0	0	0	0	1
CEC	1	0	0	0	0	0	0	0	1
ESTUDIANT	9	0	3	0	5	0	5	1	23
MESTRESSA	4	592	8	506	15	498	9	373	2005
MILITAR R.	0	0	0	0	0	0	1	0	1
SENSE	215	265	212	154	230	209	180	168	1633
TOTAL	230	857	223	660	250	707	195	542	3664

Sector primari	BARRI 1		BARRI 2		BARRI 3		BARRI 4		TOTAL
	H	D	H	D	H	D	H	D	
JORNALER	0	0	29	0	16	0	6	0	51
LLAURADOR	421	4	284	6	378	3	298	7	1401
PASTOR	2	0	4	0	4	0	2	0	12
PROPIETARI	8	0	11	0	0	0	2	0	21
TOTAL	431	4	328	6	398	3	308	7	1485

Sector secundari	BARRI 1		BARRI 2		BARRI 3		BARRI 4		TOTAL
	H	D	H	D	H	D	H	D	
BASTER	1	0	1	0	0	0	2	0	4
BORTANTE	2	0	0	0	0	0	0	0	2
BOTER	1	0	0	0	0	0	0	0	1
CABESTRER	2	0	0	0	2	0	0	0	4
CADIRAIRE	0	0	4	0	0	0	1	0	5
CALDERER	0	0	1	0	0	0	0	0	1
CARRETER	2	0	0	0	0	0	0	0	2
EBENISTA	0	0	0	0	0	0	2	0	2
ESCORXADOR	0	0	0	0	0	0	1	0	1
ESPARTANYER	1	0	1	0	0	0	2	0	4
ESTORER	0	0	0	0	0	0	1	0	1

FABRICANT	0	0	0	0	0	0	1	0	1
FABRICANT GUIX	0	0	1	0	0	0	0	0	1
FERRER	5	0	3	0	8	0	2	0	18
FILADOR	1	0	0	0	0	0	0	0	1
FUSTER	5	0	13	0	7	0	7	0	32
GORRISTA	0	1	0	1	0	0	0	0	2
GUIXAIRE	2	0	0	0	2	0	0	0	4
INDUSTRIAL	3	0	3	0	2	0	1	0	9
LLAUNER	2	0	1	0	0	0	1	0	4
PALETA	9	0	6	0	11	0	1	0	27
PEÓ	0	0	1	0	0	0	0	0	1
PEÓ CAMINER	0	0	0	0	1	0	0	0	1
PICAPEDRER	10	0	3	0	2	0	1	0	16
RELOTGER	0	0	1	0	0	0	0	0	1
SABATER	3	0	1	0	0	0	0	0	4
SASTRE	1	0	2	0	0	0	0	0	3
SERRALLER	8	0	5	0	0	0	0	0	13
TALLANT	0	0	0	0	0	0	1	0	1
TEIXIDOR	0	0	1	0	0	0	0	0	1
TINTORER	0	0	0	0	0	0	2	0	2
XOCOLATER	1	0	0	0	0	0	0	0	1
TOTAL	59	1	48	1	35	0	26	0	170

Sector terciari									
	BARRI 1		BARRI 2		BARRI 3		BARRI 4		TOTAL
	H	D	H	D	H	D	H	D	
ADVOCAT	0	0	0	0	0	0	1	0	1
BARBER	9	0	7	0	1	0	7	0	24
CAFETER	0	0	3	0	1	0	0	0	4
CAPATÀS FERROCARRIL	0	0	0	0	1	0	0	0	1
CAPELLÀ PARROQUIAL	0	0	1	0	0	0	0	0	1
CARRABINER	2	0	1	0	0	0	0	0	3
CARNISSER	0	0	3	0	0	0	0	0	3
CARTER	0	0	0	0	0	0	1	0	1
COMERÇ	20	0	14	0	7	0	16	2	59
COMERCIANT	0	0	1	0	0	0	0	0	1
CRIADA	0	0	0	1	0	0	0	0	1

CRIAT	0	0	3	0	0	0	0	0	3
EMPLEAT	0	0	3	1	0	0	0	0	4
EMPLEAT FERROCARRIL	0	0	1	0	1	0	0	0	2
ESCRIVENT	4	0	1	0	0	0	1	0	6
ESQUILADOR	2	0	0	0	0	0	0	0	2
FARMACÈUTIC	1	0	0	0	1	0	1	0	3
FORNER	8	0	5	0	2	0	7	0	22
FOTÒGRAF	0	0	0	0	1	0	0	0	1
GUÀRDIA CIVIL	0	0	12	0	0	0	0	0	12
LLEVADORA	0	0	0	2	0	0	0	0	2
MAQUINISTA	1	0	0	0	0	0	0	0	1
MESTRA	0	0	0	0	0	0	0	2	2
MESTRE	0	0	0	0	1	0	1	0	2
METGE	2	0	0	0	0	0	1	0	3
MILITAR	0	0	0	0	0	0	1	0	1
NOTARI	0	0	0	0	0	0	1	0	1
PINTOR	4	0	0	0	1	0	0	0	5
PREVERE	3	0	1	0	2	0	2	0	8
RELIGIOSA	0	0	0	27	0	0	0	9	36
S. JUTJAT	0	0	0	0	1	0	0	0	1
SAGRISTA	0	0	1	0	0	0	0	0	1
SERVEI AJUNTAM.	0	0	0	0	0	0	1	0	1
SERVIDORA	0	1	0	0	0	0	0	0	1
TAVERNER	1	0	4	0	2	0	0	0	7
TRACTANT	1	0	1	0	0	0	0	0	2
VETERINARI	1	0	0	0	0	0	0	0	1
VIATJANT	0	0	0	0	0	0	1	0	1
TOTAL	59	1	62	31	22	0	42	13	230

Des d'una panoràmica general i per evitar entrar en detalls, podem extraure les següents conclusions:

- Tal com hem repetit en nombroses ocasions, la població inactiva adquireix una gran presència per la desconsideració del treball agrícola femení (2.005 mestresses) i d'un bloc important d'habitants desocupats, especialment formada per infants (1.633) que no tenien edat per treballar.

- El sector primari concentra i ocupa un nombre desproporcionat de pagesos

(1.473), i representa sens dubte la base econòmica del poble.

- El sector secundari concentra oficis de caràcter artesanal, alguns dels quals subordinats a l'agricultura com pot ser el cas del cabestrer. També, podem distingir un subsector de prou importància, el de la construcció, que agrupa un total de 27 paletes. A més, cal tenir en compte els 16 picapedrers, que evidencien la naixent extracció de pedra.

Al sector terciari també distingim oficis

que mantenen una relació estreta amb el sector primari, el tractant en seria un exemple. Apreciem, també, un considerable nombre d'habitants, l'ofici dels quals està relacionat amb la religió cristiana, un total de 45 entre monges (36), preveres (8) i el capellà de la parròquia. En contraposició, observem serveis com és el cas de la sanitat (3 metges) i, sobretot, el de l'educació (2 mestres) pràcticament sense representants.

ANALFABETISME

A la taula anterior només s'ha inclòs la població a partir dels 10 anys, formada per 2.303 hòmens i 2.249 dones, en total 4.552 habitants.

Sap llegir i escriure el 46,68% de la població.

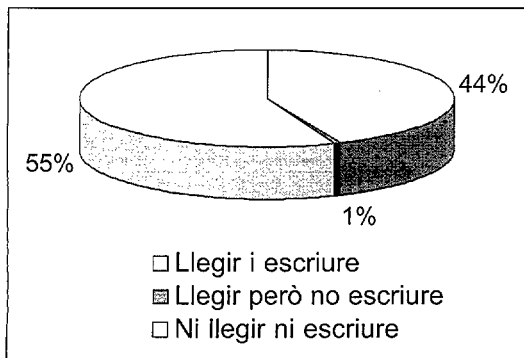
Sap llegir però no escriure el 0,54% de la població.

No sap llegir ni escriure el 52,76% de la població.

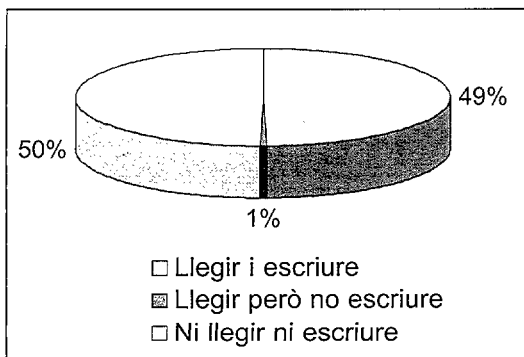
A la Ulldecona de principis de segle més de la meitat de la població era analfabeta (53,3%).

	Hòmens	Dones
Llegir i escriure	1007	1118
Llegir pero no escriure	13	12
Ni lalgir ni escriure	1283	1119

Hòmens



Dones



D'hòmens, n'eren analfabets el 56,27% i de dones, el 50,28%.

Tant numèricament com percentualment hi ha més analfabets homes que dones.

NOMS

Quins eren els noms que més ens podíem trobar en aquella Ulldecona de l'any 1910? Com es deia la gent que vivia aleshores en aquest poble? Han canviat els noms d'aquell temps a l'actual?

Com a primer tret rellevant, al cens d'aquell any tots els noms, sense excepció, estan registrats en castellà. No és cap fet si tenim present que totes les reproduccions escrites de l'època prenen ús d'aquesta llengua i més encara si la temàtica de l'escrit és oficial, com és el cas en què ens trobem. Això no significa que oralment sempre es respectés el castellà a l'hora de pronunciar aquests noms i podríem trobar casos tant de variació quant a la pronúncia com en la pròpia llengua. Així per exemple es deia "Fransisca" i es catalanitzava el so de la "c" castellana o el nom Vicente que

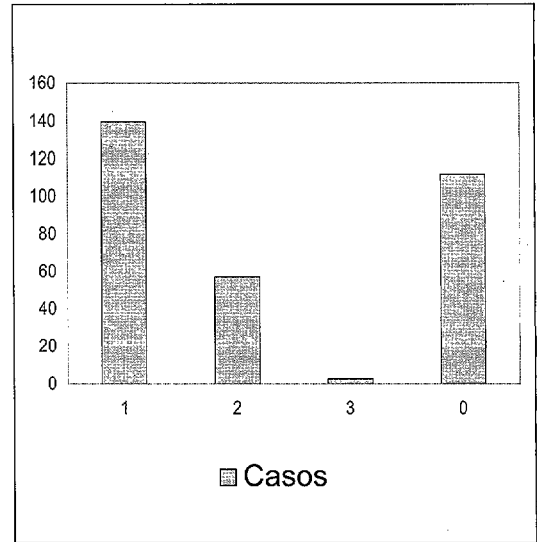
passava a ser Vicent.

D'altra banda, amb els noms hi conviuen molts de diminutius i col·loquialismes que havien anant derivant amb el pas dels anys i que havien adquirit una gran importància en aquest aspecte. És el cas de Toni, Tona, dels respectius Antonio i Antonia i on també podem apreciar una vegada més la influència del català quant al canvi que es produeix. Trobaríem molts altres exemples com: Pepe, Pepa, Pepet, Pepeta, Pepito, Pepita (José, Josefa), Carmeta (Carmen), Màrtil, Martilet (Màrtir), Batiste (Bautista), Juanito (Juan)...

Un fenomen molt habitual, que també es pot observar, és l'herència generacional d'un mateix nom. Aquest fet el podem contrastar a partir de la taula i el gràfic següents construïts amb les dades pertanyents al Barri 1, que ens serveix com a mostra.

Repeticions	Casos	%
1	140	45
2	57	18
3	3	1
0	112	36

Noms per herència



D'acord amb el que podem apreciar, verifiquem l'existència d'aquest traspàs de nom entre descendents i el podem qualificar de molt usual, ja que es dona amb el 63% dels casos. Sobre aquest percentatge distingim tres grups; al primer el manteniment del nom només afecta una persona que representa un 45% sobre el total, com per exemple:

4	MAJOR	82	JUAN	CAMPS	ENRIQUE
	MAJOR	82	CASTELL	FERRE	LUISA
	MAJOR	82	JUAN	CASTELL	ENRIQUE

11	MAJOR	94	SOLA	TALLADA	PEDRO
	MAJOR	94	ARNAU	BARRERA	FRANCISCA
	MAJOR	94	SOLA	ARNAU	PEDRO
	MAJOR	94	SOLA	ARNAU	FRANCISCA
	MAJOR	94	SOLA	ARNAU	MARIA
	MAJOR	94	ARNAU	BARRERA	TERESA

El darrer i últim grup està constituït per aquelles famílies que traspassen tres noms i que signifiquen 1,1%

388	VIDAL	43	HOMEDES	GARCIA	JOSE
	VIDAL	43	GUARCH	FERRE	BENITO
	VIDAL	43	HOMEDES	MORA	CINTA
	VIDAL	43	GUARCH	ARNAU	CINTA
	VIDAL	43	GUARCH	HOMEDES	JOSE
	VIDAL	43	GUARCH	HOMEDES	BENITO
	VIDAL	43	NADAL	HOMEDES	CARMEN

Si volem fer un exercici comparatiu respecte a la relació entre els noms d'aquell temps i els de l'actualitat, veurem que les preferències han evolucionat molt. Ara, per exemple noms que anteriorment tenien una presència mínima o inexistent han arrelat fortament i s'han convertit en noms populars com seria el cas de Núria (no en consta cap al cens) o el de Jordi (només es registra un sol Jorge). També han aparegut en les darreres dècades noms que s'aparten del santoral cristià com Ona o Iris i que també han esdevingut usuals, això seria impensable en aquell temps. També cal afegir els noms propis d'altres cultures i religions com Mohamed.

Pel que fa a l'estudi merament estadístic i de buidatge, trobem 133 noms d'home i 170 de dona. Fent referència al primer grup, destaca com a nom que més es repeteix José (481), seguit de Bautista (242) i Joaquín (189). Entre les dones, el nom que més abunda és María (462), Teresa (185), Josefa (184). Això es pot veure en major detall a la llista següent on fem constar els noms més corrents d'aquell temps.

NOMS D'HOME	Número
JOSÉ	481
BAUTISTA	242
JOAQUIN	189
MANUEL	176
VICENTE	145
AGUSTÍN	131
JUAN	124
FRANCISCO	118
PEDRO	99
DOMINGO	86
RAMÓN	86
MIGUEL	78
ANTONIO	77
LUCAS	55
TOMÁS	49
RAFAEL	44
ENRIQUE	39
PASCUAL	39
LUIS	35
CARLOS	29
JAIME	29
ANDRÉS	16
MARIANO	16
SALVADOR	16
SEBASTIÁN	16
PEDRO MÁRTIR	15
JULIÁN	12
MÁRTIR	12
BALTASAR	11
JOSÉ MARÍA	11
DÁMASO	10
FÉLIX	10

NOMS DE DONA	Número
MARÍA	462
TERESA	185
JOSEFA	184
CINTA	138
FRANCISCA	125
MANUELA	116
ROSA	115
JOAQUINA	88
AGUSTINA	86
PIEDAD	84
RAMONA	74
ANTONIA	72
ISABEL	63
VICENTA	63
LUISA	56
DOLORES	53
PAULA	42
CONSUELO	38
RAFAELA	33
CONCEPCIÓN	32
JUANA	30
JOSEFA MARÍA	25
ÁNGELA	21
ANA	19
ENCARNACIÓN	19
INÉS	19
MAGDALENA	18
ÁNGELES	17
MARIANA	17
FILOMENA	15
BÁRBARA	13
PILAR	13
BERNARDA	12
DOMINGA	11
MIGUELA	11
TOMASA	11
MARGARITA	10
MATILDE	10

COGNOMS

El tema dels cognoms és especialment atractiu i interessant. En aquest estudi observarem quins eren els cognoms més comuns del 1910, a l'hora que, paral·lelament, desvelarem i serem testimonis de l'evolució que aquests han experimentat fins als nostres dies. Per tal d'aconseguir una referència més o menys actual sobre l'estat dels cognoms a Ulldecona, ens hem valgut del cens electoral del 1995, de manera que hem evitat les comparacions amb dades absolutes i hem buscat establir relacions estrictament proporcionals. També cal remarcar que, en el cas de cens corresponent al 1910, afegim una anàlisi de l'origen dels cognoms (vegeu annex cognoms).

Entrant en la dinàmica purament comparativa, el primer tret palpable i més que significatiu que podem apreciar és que el cens del 1910 reuneix 554 cognoms diferents, mentre que el del 1995, amb un nombre inferior de persones, en concentra un total de 1.043. Així, amb tota seguretat s'evidencia la introducció de nous cognoms. A la taula següent donem resposta a l'impacte que aquests han representat i la importància que han pogut adquirir sobre la nostra vila.

1910	1995
1 FERRÉ	FERRÉ
2 CASTELL	QUEROL
3 QUEROL	CASTELL
4 VERICAD	ROIG
5 FORCADELL	VIDAL
6 RAGA	BEL
7 ROIG	VERICAT
8 VISCARRO	FORCADELL
9 BEL	GARCIA
10 CANALDA	MARTÍ
11 BARRERA	MILLAN
12 DOMÉNECH	RAGA

13 SANSANO	LÓPEZ	57 SANCHO	MARINÉ
14 NADAL	MARTÍNEZ	58 CARAPUIG	BALAGUÉ
15 VIDAL	BARRERA	59 GUÀRDIA	SALES
16 SANS	CALLARISA	60 LABÈRNIA	SAUCH
17 GRAU	CANALDA	61 NAVARRO	ANTICH
18 MARTÍ	ORTIZ	62 CABANES	SÁNCHEZ
19 GIL	LABÈRNIA	63 LÀZARO	SOLÀ
20 SERRA	MUÑOZ	64 POMADA	BORDES
21 FABRA	ITARTE	65 ALFARA	RODRÍGUEZ
22 GAUXACHS	SANS	66 MORÀ	SANCHO
23 MUÑOZ	MIRALLES	67 AUBÀ	CARAPUIG
24 MIRALLES	NADAL	68 GINÉ	PASALAMAR
25 VERDIELL	POY	69 BELTRAN	VALLS
26 TORREN	GAUXACHS	70 BORRÀS	FUENTES
27 FUSTÉ	REVERTÉ	71 SABATÉ	GUARCH
28 FIBLA	CALDUCH	72 VILAR	RIBA
29 SALES	BELTRAN	73 ESTEVE	SORLÍ
30 CALDUCH	CAMPOS	74 POY	ELIES
31 MONTRÒS	DOMÉNECH	75 ARASA	ESTELLÉ
32 CAMPOS	FIBLA	76 BORDES	GONZÁLEZ
33 ESTELLÉ	FUSTÉ	77 GUARCH	POMADA
34 ORTIZ	SUBIRATS	78 GARCIA	GARRIT
35 GAVALDÀ	GIL	79 TOMÀS	RUIZ
36 HOMS	TORRENT	80 SAUCH	SIMÓ
37 SOLÀ	ADELL	81 FONOLLOSA	VERGE
38 REVERTÉ	NAVARRO	82 PERIS	VIVES
39 VIVES	MONTRÒS	83 CAPSETA	CARCELLER
40 GARRID	GRAU	84 GRANELL	FONOLLOSA
41 ARNAU	MARÍN	85 ANTICH	HOMS
42 CALLARISA	PÉREZ	86 PLA	ROMEU
43 ITARTE	FERNÁNDEZ	87 RIBERA	TORRES
44 OBIOL	TOMÀS	88 ROSELLÓ	VERDIELL
45 ROCA	VIZCARRO	89 SORLÍ	ABELLA
46 SEGARRA	FABRA	90 MATEU	PLA
47 MILLAN	SANSANO	91 ALTABELLA	RUBIO
48 URGILLÉS	ARNAU	92 PASALAMAR	BRUSCA
49 ADELL	BORRÀS	93 MARTORELL	ESTEVE
50 BADIA	LÀZARO	94 MITJAVILA	MATAMOROS
51 BRUSCA	GAVALDÀ	95 CONSTANTÍ	MORENO
52 OLLÉ	ROCA	96 CARCELLÉ	PERICHE
53 ROMEU	SEGURA	97 DUATIS	SANZ
54 TALLADA	OLLÉ	98 SUBIRATS	FERRER
55 ELIES	QUERALT	99 TORRES	SEVILLA
56 NOFRE	SERRA	100 ROYO	AUSENSI

Seguint amb el fil del comentari cal subratllar la repercussió d'alguns dels cognoms més recents, que destaquen en nombre i conviuen, com seria el cas de "López" (13) o "Martínez" (14), juntament amb els més tradicionals del poble. En aquest aspecte també cal destacar cognoms d'escassa representació en el passat i que amb el pas dels anys han experimentat increments força notables com per exemple "Garcia" que passa de la posició 78 de l'any 1910 a la 9 el 1995. D'altra banda cal dir que els cognoms dominants, fent referència entre els 5 els 10 primers, continuen en certa manera conservant l'hegemonia sense patir alteracions importants. Entre els cognoms pròpiament d'Ulldecona també distingim algun canvi considerable com seria el cas de "Viscarro" (del 8 al 45) o en una vessant oposada "Callarisa" (del 42 al 16).

Com a fet anecdòtic podem apreciar la variació ortogràfica que han sofert cognoms com Viscarro del qual ha derivat Vizcarro, Garrid i Vericat que han donat lloc a Vericat i Garrit o Torren que ha estat substituït per Torrent.

CONCLUSIÓ

A partir dels diferents apartats estudiats hem aconseguit involucrar-nos en la Ulldecona de l'època i reviuire un dels moments de més esplendor demogràfica. No ha estat una tasca fàcil ja que ha calgut entendre i interpretar els costums, el context i la mentalitat de la societat de principis del segle XX.

Tot i les dificultats, es pot afirmar de manera clara que es tractava d'un poble fonamentalment rural, fet que condiciona molts aspectes tant en la vessant econòmica, cultural com social. Aquestes puntualitzacions es veuen reflectides en molts dels apartats tractats; seria el cas de l'aclaparador domini del sector primari que, a la vegada, subordinava tant el sector secundari com el terciari. També ens ha sorprès l'elevat índex d'analfabetisme.

El treball també ens ha permès consta-

tar que en aquell moment Ulldecona encara no havia rebut les onades migratòries que posteriorment sofriria: la dels immigrants andalusos a la dècada dels seixanta i l'actual arribada d'estrangers provinents sobretot del Nord d'Àfrica, de l'Europa de l'Est i d'Amèrica del Sud. També hem observat la davallada de la presència en el cens d'algun cognom relativament important i paral·lelament l'aparició de nous cognoms que han anat adquirint força amb el temps.

Dur a terme aquest treball ens ha suposat una gran satisfacció personal, ja que ara coneixem millor la història del nostre poble, la història de la nostra vida.

La falta de comprensió del present neix fatalment de la ignorància del passat. Però, segurament no és menys inútil esforçar-se per comprendre el passat si no se sap res del present.

BIBLIOGRAFIA

ARDIT, Manuel. BALCELLS, Albert. SALES, Núria; *Història dels Països Catalans. Coordinada per Albert Balcells*. Edhasa. Barcelona 1980.

BENEJAM, Pilar. ALBET, Abel; *Xarxes. Geografia*. Vicens Vives 2002.

FERRÉ FERRÉ, Alberto; *Ulldecona a la luz y bajo la sombra de 132 alcaldes*. Edita: Ajuntament d'Ulldecona 2003.

GOLOFRÉ, Jordi; *Història de Catalunya*. El Periódico. Ediciones Primera Plana SA. Grupo Zeta.

GRAU VERGE, Ferran; *Ulldecona*. Col·lecció la Creu de Terme. Edicions Cossetània. 1999.

PLA DOMINGO, Eva; *La immigració al Montsià*. Edita: Consell Comarcal del Montsià. Amposta 2001.

SANCHO ESTELLER, Joan-Josep i altres; *Atlas del Montsià*. Edita: Consell Comarcal del Montsià. Juny 1991.