

# LES RESTES ÒSSIES DE LA "PEDRERA DE LEANDRO"

Han intervingut en l'estudi de les restes òssies:  
MONTSE ESTEBAN; REIS FABREGAT; ROSA HUGUET; NÚRIA IBÁÑEZ;  
MONTSE PÉREZ; ALFREDO REVILLA; CRISTÒFOR SALOM.

El novembre de 1990 va ser notificada al LAUBT (Laboratori d'Arqueologia de la Universitat de Barcelona a Tarragona) la notícia sobre l'aparició d'unes restes òssies fossilitzades a "la Pedrera de Leandro". El descobriment es degué a l'interès mostrat pels treballadors i empresaris de la pedrera, que, en fer la troballa, van posar-ho en coneixement del amateur local J. Manel Llarch. Era ja la segona vegada que en el mateix indret es localitzaven restes d'aquestes característiques. J.M. Llarch es va desplaçar fins al lloc indicat i seguidament va informar-ne el Museu Comarcal del Montsià. Des del museu es van desplaçar Àlvar Arasa, Toni Forcadell i Àlex Farnós, els quals van posar-se en contacte amb el LAUBT i l'Institut Paleontològic Miquel Crusafont de Sabadell (IPMC).

El dia 17 de novembre es van desplaçar fins al lloc indicat Toni Forcadell, col.laborador del Museu Comarcal del Montsià, i Montse Esteban, Membre de LAUBT, per recollir unes mostres.

El registre fòssil està compost de fragments d'ossos pertanyents a diferents parts esquelètiques. Les famílies zoològiques representades són: *Leporidae*, *Equidae*, *Cervidae*, i *Canidae*. Espècies animals representatives d'aquestes famílies són el conill, el cavall, el cérvol i la rabosa.

No s'han pogut identificar estigmes ni cap altra evidència d'intervenció humana (marques de talls, de foc, etc.) ni de carnívors. No és de descartar la possibilitat de la seua existència, però a causa de la celeritat amb què es va actuar sobre

el jaciment, ja que aquest fou destruït ràpidament per la pròpia dinàmica d'explotació industrial, va ser extreta una mostra testimonial i es va deixar "in situ" la major part de la descoberta. Les mostres recollides estan dipositades al LAUBT i al IPMC.

## CONTEXT GEOLÒGIC

Les massives explotacions que es produeixen en el terme municipal d'Ulldecona, són realitzades sobre material pertanyent al que el geòlegs han anomenat Cretaci. Són roques calcàries d'origen divers i generalment toves.

La roca calcària permet l'entrada de l'aigua (de pluges o rius) per mig de fissures. Una vegada ha penetrat l'aigua en el seu interior, va formant cavitats cada vegada més grans a causa de l'erosió i de la descomposició de la mateixa roca fins a originar coves, avencs, etc. De manera similar, si s'introdueix un terròs de sucre dins d'un bloc de material porós i insoluble i es deixa penetrar l'aigua en el seu interior, el sucre es va dissolent, surt i acaba deixant un forat enmig.

Quan la formació d'aquestes cavitats ha acabat, pot començar un altre procés, el de reompliment. Aquest reompliment pot donar-se amb materials propis, provocats per la mateixa descomposició de la roca, o bé amb materials provinents de l'exterior. Amb el pas de milers d'anys, els elements que el componen (argiles, sorres, graves, etc.) es van endurint i agafen pràcticament la consistència d'una pedra.

## LA BRETXA DE LA "PEDRERA DE LEANDRO"

Bretxa és el nom que s'utilitza comunament per denominar el tipus de reompliment assenyalat anteriorment.

A la "Pedrera de Leandro", l'origen d'aquesta bretxa és presumptament terrigen, és a dir, prové de l'exterior.

Es tracta d'un antic sòl erosionat i depositat en el fons de l'avenc/cova. A l'avenc/cova també hi va arribar els distints animals assenyalats anteriorment, identificats a partir de les restes òssies fòssils.

*Cervidae*: amb un fragment de maxil.lar que conserva sols els arrels de les dents i un fragment de fèmur.

*Canidae*: amb un fragment de mandíbula inferior esquerra. Recuperada pràcticament tota la sèrie dentària, només conserva les arrels.

*Equidae*: és del que es disposa de més nombre de restes. Un pre-maxil.lar superior amb les incisives i els ullals, dos fragments de pelvis, una tíbia esquerra en connexió anatòmica amb l'astràgal, un fèmur esquerre, un fragment de metatars III dret i un fragment de maxil.lar superior esquerre.

*Leporidae*: amb un fragment de mandíbula inferior esquerra que conserva quasi tota la dentició.

Com van arribar aquest animals a la cova/avenc?

Probablement l'avenc va funcionar com un trampa natural en precipitar-se els animals, o bé els animals morts van ser arrossegats per un corrent d'aigua fins a depositar-los a l'interior.

## CRONOLOGIA I EXPECTATIVES

Es difícil datar els fòssils, ja que no se sap de quina manera ni quan es van crear els depòsits i, per tant, quan van trobar la mort aquells animals. La cronologia pot per tant variar entre desenes i centenes de milers d'anys!

Tot i això, per les seues característiques aquests fòssils de vertebrats els podem situar probablement entre els més antics de les comarques catalanes meridionals. Esperem que els resultats dels estudis portats a terme a l'IPMC aporten noves dades que ens permeten aprofundir en el seu coneixement.

Aquesta troballa demostra una vegada més la gran riquesa arqueològico-paleontològica d'aquestes contrades i la necessitat de conservar-les per anar descobrint a poc a poc el nostre passat.

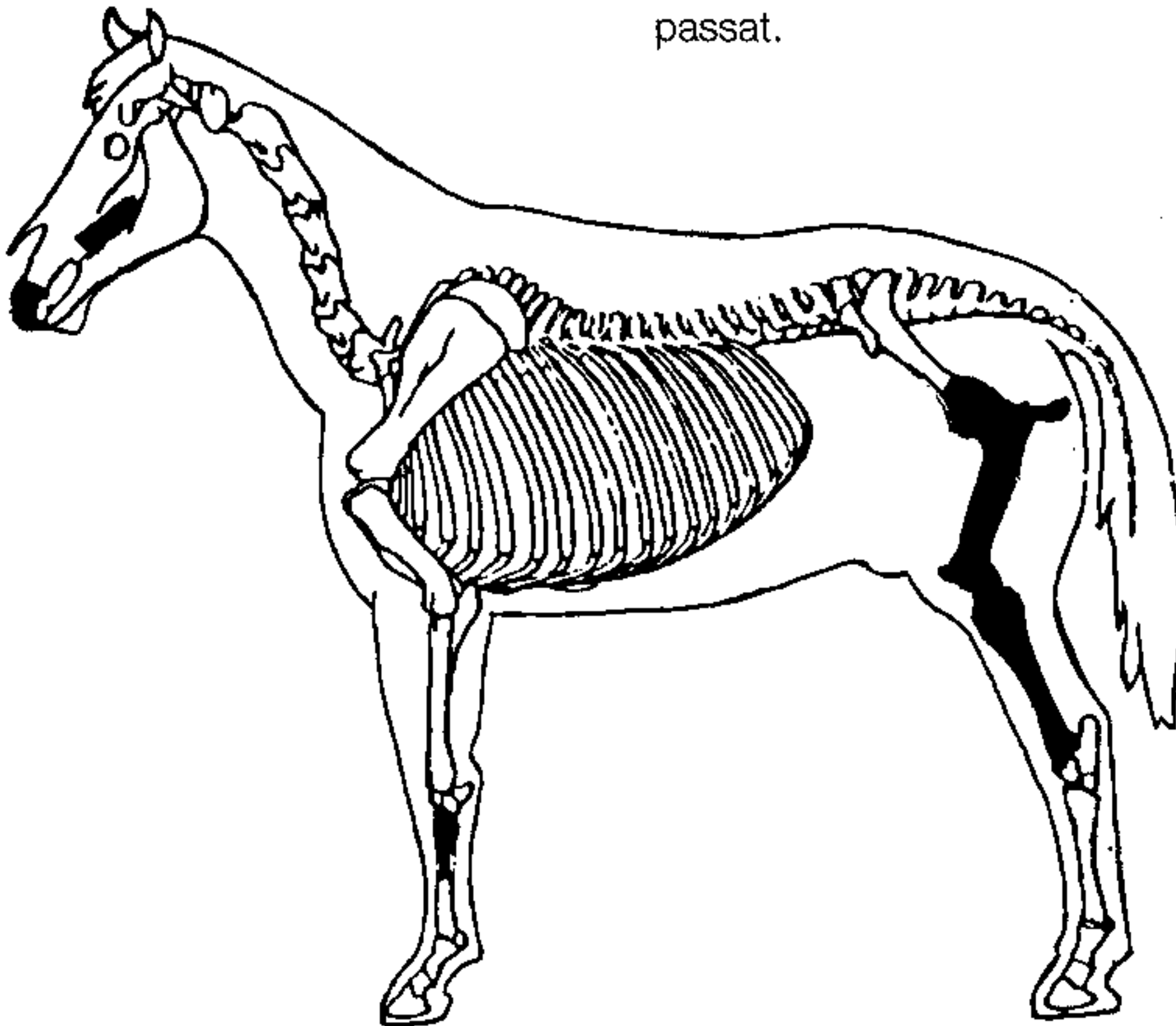


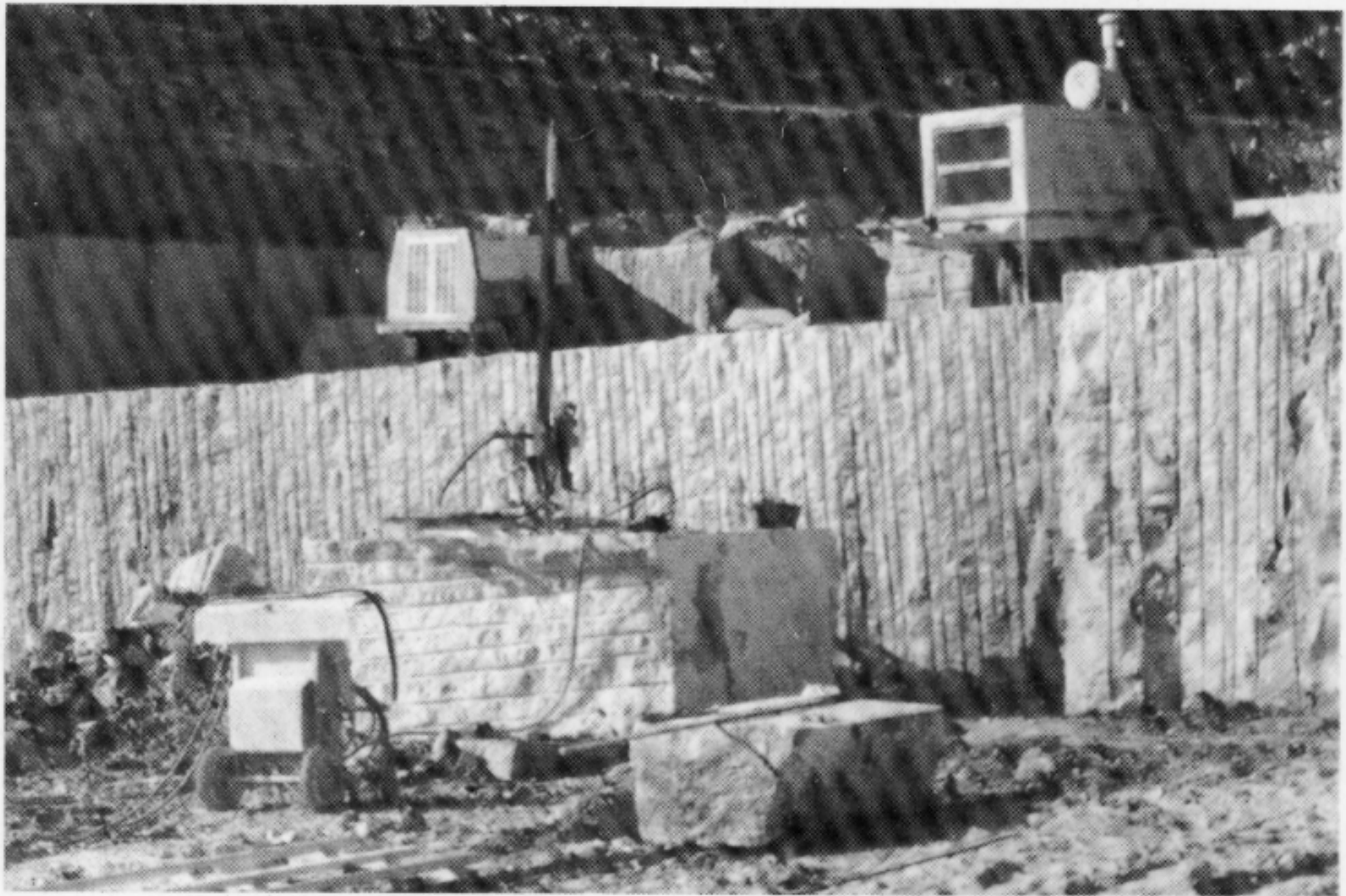
FIG. 1 Diferents ossos de cavall localitzats a la "Pedrera de Leandro"



Pre-maxil.lar superior *Equidae*



Tibia esquerra en connexió anatòmica *Equidae*



Una de les explotacions de pedra d'Uldecona



La bretxa de la "Pedrera de Leandro", lloc de l'aparició de les restes òssies fossilitzades.  
Moment de la troballa. Març de 1990. (Foto: Manel Mas i Font)