

CÈSAR MARTINELL I BRUNET I LA CASA DE LA FELIGRESA¹

Per Àngels Barberà Aparicio

1. INTRODUCCIÓ

Un treball és una organització, una planificació, un seguit de decisions i un procés que et costa molt de temps. Realment el que als joves ens agrada és que les feines siguin ràpides de fer, que no ens ocupen molt de temps i que, sobretot, ens quedin bé. Però sempre he pensat que si una cosa vols que quedi com a tu t'agrada li has de dedicar temps i esforç i en aquest treball és el que hi ha.

En el meu cas, vaig escollir fer un treball sobre les cases del poble, perquè sempre m'ha fascinat l'arquitectura, els estils i l'evolució de l'art.

Primerament, vaig pensar a realitzar una evolució dels materials i els estils arquitectònics de diferents cases del poble, però, a mesura que anaven avançant les meves idees i, sobretot, el temps, em vaig decidir per agafar una casa significativa del poble i analitzar-la profundament. Aquesta va ser la Casa de la Feligresa, perquè sempre que passava per la plaça aixecava el cap per mirar-la. Quan van començar les reformes de la façana, només tenia ganes que li llevessin tot el que tenia per davant, que la tapava, per veure com quedava, per comprovar com n'era, de bonica.



¹ Aquest article és una versió del treball de recerca realitzat per Àngels Barberà Aparicio durant el curs 2007-2008. El treball va rebre el primer premi de la Universitat Rovira i Virgili (Facultat de Lletres) en l'àmbit d'Història de l'Art durant l'edició 2007/08 i el segon premi de l'IES Deltebre en la 6a edició dels premis Ramón Calvo.

Em vaig marcar una sèrie d'objectius per poder dur a terme la tasca de manera satisfactòria. Aquests són:

- Conèixer l'època històrica (artística i política) de quan es va construir.
- Saber amb certesa quin arquitecte l'havia construïda i cercar molta informació sobre ell. En assabentar-me'n, em va cridar l'atenció esbrinar per què Cèsar Martinell i no un altre. Hi havia alguna relació entre ell i la família Ferré Traginer?
- Esbrinar per què a aquesta casa modernista se l'anomena Casa de la Feligresa. Qui era la Feligresa?
- Descriure al més àmpliament possible tota la Casa; això sí, respectant la intimitat dels propietaris actuals.
- Dibuixar un plànol de la Casa.
- Realitzar un nombre adequat d'enquestes, per esbrinar el grau de coneixement de la gent del poble sobre Cèsar Martinell i les seves obres a Uldecona.

Podríem afirmar que he dividit el treball en dues parts, perquè no es pot analitzar una casa si no en saps una mica l'estil arquitectònic i tampoc si no et situes en l'època i esbrines tot el que succeïa durant el període. Les dues parts serien: Cèsar Martinell i Brunet i la Casa de la Feligresa.

En la primera part, situo tot el context històric, tot el que estava ocorrent en aquell moment a Catalunya. Sempre faig alguna pinzellada de comparació amb Europa, perquè, si no, no s'entén realment el que vull explicar o les diferències i les semblances que hi havia amb Catalunya. També parlo de Cèsar Martinell, situant-lo dins l'època i explicant el perquè del seu estil. Per documentar-me, vaig recórrer a la recerca bibliogràfica, mitjançant llibres, enciclopèdies i també a la recerca informàtica, visitant diverses pàgines web. Amb això, em vaig poder fer una idea de les característiques generals del període històric i de la figura de Cèsar Martinell i Brunet.

Vaig recollir tot el material, el vaig buidar per aspectes concrets i en vaig efectuar una primera síntesi per poder tenir el marc general construït.

En la segona, la metodologia emprada ha estat més pràctica, basada en el treball de camp. Amb el permís dels propietaris actuals, he visitat diverses vegades la casa. Ells m'han facilitat la tasca moltíssim, ja que sempre han estat molt amables i col·laboradors amb mi. M'han deixat fer fotografies, mesurar, n'hem esbrinat els materials, etc. Quan he tingut l'apartat finalitzat, ells han estat dels primers en veure'l. Com que finalment em vaig decantar per fer una visita guiada per la casa, he dibuixat el plànol del pis principal, el que en el seu moment va ocupar Enriqueta Ferré Traginer, la Feligresa.

El treball consta dels set apartats següents: en el primer, que l'he titulat **INTRODUCCIÓ**, faig referència als objectius marcats, la metodologia emprada al llarg de tota la tasca, la manera en què he distribuït el temps al llarg d'aquests últims nou mesos, com s'ha acabat finalment estructurant

el treball i mencionant les persones que m'han ajudat, i sense les quals no n'hauria estat possible la realització. En el segon, anomenat **MARC HISTÒRIC DE L'EDIFICI**, es fa una passejada per tot el context artístic, és a dir, modernisme, gaudinisme i noucentisme, així com per tot el context polític, és a dir, la Catalunya del moment, mitjançant l'explicació de la Lliga Regionalista, la solidaritat catalana i la Mancomunitat. Seguidament, he utilitzat el tercer apartat per explicar la **VIDA I L'OBRA DE L'ARQUITECTE CÈSAR MARTINELL**. He elaborat un arbre genealògic modest, he cercat la seva biografia i la relació que l'arquitecte va mantenir amb alguns dels seus contemporanis. També he volgut fer una aproximació més directa a la seva obra, mitjançant la descripció de tres itineraris: dos dels quals fan referència a la seva obra més coneguda –les catedrals del vi i les catedrals del camp– i el tercer l'he fet de la seva arquitectura domèstica, ja que el nostre treball és d'una de les seves cases modernistes. A continuació, opino sobre en quin lloc l'emmarcaríem, en quin estil arquitectònic, per acabar finalment fent referència a la cronologia de la seva obra. En el quart apartat, titulat La Casa de la Feligresa, m'he preocupat per cercar informació sobre la família que va manar edificar la casa; després l'he descrita tot el millor que he pogut, ja que no hi ha pràcticament cap tipus de documentació escrita. Pràcticament, tot el que exposo sobre la Casa de la Feligresa, és de l'autora d'aquest treball, per tant, si hi ha alguna errada molt grossa, també serà meva. I, per acabar, i fer més entenedora la visita guiada per dins de la casa, m'ha paregut bé realitzar un plànol de l'habitatge. L'altre apartat esmenta les altres dues obres de Martinell a la localitat. L'he anomenat **ALTRES OBRES DE CÈSAR MARTINELL A ULLDECONA** i només he descrit un breu recordatori per així deixar el camí obert per a un altre futur treball. En el sisè apartat, he fet les **ENQUESTES** i ja l'últim m'ha servit per assenyalar les **CONCLUSIONS** de tot el realitzat.

2. MARC HISTÒRIC DE L'EDIFICI

2.1. Context artístic: modernisme, gaudinisme i noucentisme

Les darreres dècades del segle XIX foren a Catalunya d'una gran vitalitat creativa, com ho palesa la decidida voluntat d'artistes i intel·lectuals per incorporar-se als corrents artístics que triomfaven a Europa. Primer prosperà el modernisme, un nou estil artístic força original que a partir del 1906 va començar a ser desplaçat com a avantguarda cultural pel noucentisme.

MODERNISME. Podem definir-lo com un moviment cultural que es desenvolupà a Occident a la fi del s. XIX i començament del s. XX. Malgrat que aquest moviment cultural de recerca de noves formes i expressions afecta totes les manifestacions de l'art i del pensament, és en l'arquitectura i les arts plàstiques on es mostra amb ple sentit.

Té com a objectiu la creació de noves formes i idees, i el trencament amb

el passat. Busca l'originalitat, rebutja l'academicisme i la simetria, i s'inspira en el món de la fantasia i de la natura, en el color i en el dinamisme de les formes. És en l'ornamentació de les façanes i dels interiors dels edificis on es produí la màxima expressió artística. Els treballs manuals de l'època medieval tornaven a ser valorats i es donava valor artístic a qualsevol detall, perquè els edificis eren concebuts com una obra d'art total. A Catalunya, van destacar tres grans arquitectes: Domènech i Montaner, Puig i Cadafalch i, sobretot, Gaudí. Els tres van confegir una singularitat pròpia a l'arquitectura modernista catalana.

En el modernisme, trobem ornaments que expressen la voluntat de crear una cultura moderna i nacional, i la clara voluntat d'incorporar-se a Europa, ja que Catalunya vivia un dels millors moments de la seva Renaixença literària i del seu nacionalisme polític. Existeix, doncs, una clara identificació entre modernisme i catalanisme.

Gaudinisme. Hi ha tot un grup de joves arquitectes, amb un posicionament reflexiu i una dedicació crítica, que van veure en el llegat gaudinià una aportació positiva que tracten d'entendre, valorar-la i explicar-ne l'abast i la novetat, valoració feta en ple moviment noucentista. Aquests arquitectes veuen una intenció noucentista en el gaudinisme. El principal impulsor d'aquest corrent fou Cèsar Martinell.

Els admiradors de Gaudí en foren molts, fins i tot en el camp del noucentisme; però, en canvi, els continuadors en foren molt pocs, encara que d'una qualitat sobresortint: Berenguer, Rubió, Montcunill, Jujol i Martinell, sobretot en les seves primeres obres agràries.

Noucentisme. El noucentisme és un moviment cultural, d'abast polític, que s'inicia a Catalunya aproximadament el 1906 amb la creació de Solidaritat Catalana i acaba el 1923 amb el cop d'Estat de Primo de Rivera. És la resposta moderada als plantejaments que havia promogut el modernisme.

També va ser inicialment Barcelona el focus difusor de la nova estètica classicista i mediterrànica.

Sense gaires ruptures i sense solució de continuïtat, al llarg de la dècada del 1910 es va anar evolucionant des del modernisme fins al noucentisme.

- Si en el modernisme hi ha la voluntat d'adscriure's a una identitat originària medieval, el noucentisme considera que l'essència de la identitat catalana rau en la serenitat i l'equilibri del classicisme i de la mediterraneïtat.

- Si per a Gaudí la mediterraneïtat era símbol de formes orgàniques i telúriques, per als noucentistes ho era de mesura, volumetries pures i classicisme.

- Si el modernisme defensava una idea d'artista bohemí, rebel i individualista, el noucentisme va intentar potenciar la imatge d'un artista responsable, integrat dins d'una estructura social i política que havia de ser millorada mitjançant la civilitat aportada per l'art, la cultura i l'ensenyament.

- Dels palaus privats i dels edificis públics de gran espectacularitat, com

el Palau de la Música, es passà al disseny de parcs, jardins, biblioteques i escoles promoguts per la Mancomunitat de Catalunya i l'Ajuntament de Barcelona dins d'una concepció més urbana i arquitectònica, didàctica i civilitzadora, global i sintètica.

Entre els arquitectes més joves, sorgiren els partidaris més decidits de la depuració formal, que prenia per model l'obra de Brunelleschi, divulgada per J. F. Ràfols: eren Raimon Duran i Reynals, Nicolau M. Rubió i Tudurí, Adolf Florensa i Francesc Folguera i els germans Puig Gairalt, ja a les portes del racionalisme.

A l'altre extrem, a les terres vinícoles de les comarques tarragonines, es realitzà la peculiar arquitectura dels cellers projectats per Cèsar Martinell, com el de la cooperativa del Pinell de Brai, molts dels quals amb els genuïns i alegres frescos i plafons del pintor noucentista Xavier Nogués.

2.2. Context polític: Lliga Regionalista, solidaritat catalana, Mancomunitat...

Cèsar Martinell va néixer el 1888, any de l'Exposició Universal, i va viure intensament en la plenitud de la seva capacitat creativa un període que es pot considerar cabdal en la història contemporània de Catalunya i, per tant, en la biografia de tot coetani.

És un període que podríem qualificar de consolidació del món burgès, de progressiu protagonisme de les classes populars (per això s'expliquen les revoltes, les convulsions i la conflictivitat permanent), d'instauració del liberalisme, de modernització política, d'eclosió del catalanisme en tots els seus aspectes, de nous camins per a la cultura tradicional i culta, d'aparició d'una gran capital (Barcelona); en definitiva, de reconstrucció d'un país amb nous o renovats signes d'identitat. A més a més, volem destacar l'agitació dels rabassaires² (1891-1896), les bombes anarquistes al Liceu i contra Martínez Campos (1893), la fundació de l'empresa electroquímica de Flix (1895) i l'inici del moviment de protesta conegut com a *Tancament de caixes* (1899), negativa dels comerciants i dels industrials catalans a pagar nous impostos per pal·liar el dèficit produït per la pèrdua de Cuba (Catalunya pagava prop de la quarta part del pressupost estatal). En definitiva, si l'estament més pacífic i conservador per naturalesa com era el gremial protestava, volia dir que hi havia un descontentament general i no per grans ideals, sinó simplement pel mal govern.

² El camp viu també una situació d'agitació social. Els rabassaires, pagesos de vinyes arrendades per mitjà de contractes de rabassa morta, aspiren a ser propietaris de la terra que treballen. El juliol de 1922 es constitueix la Unió de Rabassaires i Altres Cultivadors del Camp de Catalunya, que aplega arrendataris i petits propietaris i que esdevé el sindicat pagès més important fins al 1939. La Unió de Rabassaires defensa la petita empresa familiar agrària enfront dels grans terratinents, enquadrats a l'Institut Català de Sant Isidre. Entre els seus fundadors figura el republicà Lluís Companys.

La burgesia i les capes populars (amb motivacions diferents) coincidiran en la necessitat de modernitzar i catalanitzar Catalunya, la qual cosa significarà: acabar amb el caciquisme, educar la massa ciutadana per fer-la apta per al sufragi universal, crear nous partits polítics, proposar programes d'actuació més adequats per a Catalunya, etc.

Així s'encetà el segle XX a Catalunya i això explica la creació de la Lliga Regionalista, la desorientació i la crisi dels vells partits republicans i la seva substitució pel lerrouxisme,³ i les reticències que, en general a tot l'Estat espanyol, apareixeran envers Catalunya i les seves propostes regeneradores, és a dir, l'anomenat anticatalanisme.

Abans d'endinsar-nos en aquest segle, no podem oblidar encara un altre aspecte de la societat catalana: el de la renovació cultural. A cavall entre el s. XIX i el s. XX hi ha una diversificació de la cultura catalana, una superació del jocfloralisme i l'aparició d'un moviment que vol connectar amb Europa: el modernisme. Moviment que mira cap al nord d'Europa, que crea en la burgesia uns hàbits de consum moderns i que es projecta tant a la ciutat com al camp (cellers, fàbriques, cases...). No és estrany que una de les principals manifestacions fos l'arquitectura, atès que és l'art més visible i més espectacular per expressar la riquesa i el poder. Però, dins d'aquesta empenta cultural, també hi trobem l'ateneisme,⁴ centres de lectura o casinos menestrals, noves publicacions periòdiques, teatre, l'Orfeó Català, excursionisme... En definitiva, una democratització de la cultura que arribarà a àmplies capes de població.

Tan bon punt comença el segle, trobem unes eleccions significatives per a Catalunya, les del maig del 1901. Hi surten elegits quatre diputats regionalistes, fet que significa un canvi profund en els aspectes següents:

- Per primera vegada, hi haurà a les Corts parlamentaris pertanyents a un partit específicament català.

- A partir d'aquest moment, aniran augmentant (molt a partir del 1907), amb la consegüent sorpresa i el refús que això va comportar.

- A Catalunya, significava la fi del torn dinàstic, la decadència dels liberals i conservadors i de les forces caciquistes.

- Era també l'aparició de dos partits amb força: la Lliga i els republicans lerrouxistes.

³ Alejandro Lerroux (1864-1949), dirigent del Partit Republicà Radical, combina un radicalisme verbal i anticlerical pròxim a l'estètica revolucionària i una actitud política espanyolista. Des del 1905 esdevé paladí de l'exèrcit i enemic de Solidaritat Catalana. El seu discurs confús i demagògic impressiona les classes mitjanes i treballadores de Barcelona. La seva estratègia electoral i l'oratòria brillant converteixen el segment del republicanisme que lidera en un partit de masses modern. Des del catalanisme i des del moviment llibertari és acusat d'actuar a sou del Ministeri de la Governació.

⁴ Ateneu: associació científica i literària dedicada a augmentar el nivell intel·lectual dels associats mitjançant discussions, conferències, cursos i lectures.

- Fins el 1939, a Catalunya, no hi tornarà a haver partits d'àmbit estatal ben implantats.

En definitiva, Catalunya es començava a situar al marge o en oberta oposició al sistema amb dos grups nous i noves idees: el de la burgesia industrial i comercial amb un projecte catalanista (la Lliga) i uns sectors populars, obreristes i més o menys revolucionaris (els republicans radicals).

Aquests grups estaven enfrontats entre ells i també amb l'Estat, això donarà protagonisme a un tercer sector que assumirà la defensa del règim i de l'ordre públic: l'exèrcit, que començarà fent-se notar amb l'assalt al *Cu-cut!* el 1905, s'organitzarà amb les juntes de defensa el 1917 i prendrà el poder amb Primo de Rivera el 1923.

A la conflictiva societat catalana del primer terç del segle XX, destaquen quatre sectors socials amb quatre ideologies diferents o oposades:

- La burgesia que defensa un reformisme catalanista.
- Les capes populars que propugnen un republicanisme radical.
- El sector obrer majoritàriament anarquista.
- L'exèrcit (molt present a Catalunya) amb un militarisme bonapartista.

Del catalanisme, van sorgir els principals i únics projectes polítics regeneradors de tot l'Estat. Totes les propostes de reforma del règim es van plantejar a iniciativa catalana i aquestes van ser plurals i diverses: des de la descentralització a l'autonomia, passant per la instauració d'una república o una revolució social més profunda de base igualitària o anarquista.

Així, el catalanisme, al llarg dels trenta primers anys del segle XX, se'ns apareix com una força modernitzadora dins l'Estat. Serà en aquest període i dins de l'àmbit polític on s'aconseguiran les realitzacions més significatives a través de tres fases successives:

- primer en forma d'un partit polític → la Lliga Regionalista
- segon en un ampli moviment popular → la solidaritat catalana
- i, tercer, en la consecució d'una institució representativa de tot Catalunya → la Mancomunitat.

3. VIDA I OBRA DE CÈSAR MARTINELL

Cèsar Martinell i Brunet va nèixer a Valls, al Camp de Tarragona, el dia 24 de desembre de 1888. Aquest mateix any es celebrava a Barcelona l'Exposició Universal.⁵

⁵ L'exposició Universal de Barcelona fou un certamen internacional, fonamentalment de caràcter industrial i comercial, inaugurat per la reina Maria Cristina el 20 de maig de 1888. L'exposició va ser instal·lada a l'antiga Ciutadella, transformada llavors en el Parc de la Ciutadella i fou impulsada per l'Ajuntament de Barcelona. L'esforç organitzador exigí un conjunt previ de realitzacions arquitectòniques que va permetre la difusió del modernisme com a novetat estètica. Nombroses empreses europees hi participaren.

Martinell provenia, per part de pare, d'una família de tintorers i, per part de mare, de mestres d'obra, fet que, segons ell, seria determinant de la seva vocació envers l'arquitectura.

Va estudiar el batxillerat (1900-1906) als Escolapis i el 1906 va arribar a Barcelona per iniciar-hi els estudis universitaris. Quan ja estava a punt de llicenciar-se, Martinell va entrar a treballar al despatx de Joan Rubió i Bellver i, alhora, a formar part del cercle d'arquitectes que envoltaven Gaudí, que tot just iniciava el retir a la Sagrada Família. De la relació amb el mestre naixeria, d'una banda, una manera especial d'entendre i projectar l'arquitectura i, de l'altra, una de les vies d'investigació que va conrear amb profunditat: el gaudinisme.

L'any 1916 va acabar la carrera. El mateix 1916 va ser nomenat arquitecte municipal de Valls, càrrec que va exercir fins al 1919, quan va traslladar el seu despatx i estudi a Barcelona, al costat de l'arquitecte Rubió i Bellver. Li agradava el teatre i la literatura; fou un home sociable, molt bon conversador i de caràcter acollidor.

La diversitat d'influències i ensenyaments que va rebre Martinell fou decisiva per a la formació de la seva personalitat que, per força, havia de ser polifacètica, ja que, per un costat, va rebre els ensenyaments dels mestres relacionats amb el modernisme i, per l'altre, dels que ja feien files en l'incipient noucentisme.

Martinell va iniciar la seva vida professional amb encàrrecs d'arquitectura privada. En aquesta època, Martinell ja utilitza l'obra vista en el vessant constructiu i ornamental, dins d'una clara tendència modernista. És en aquests moments quan inicia la seva activitat més important i a la qual deu la seva fama: l'arquitectura agrària. Des del 1918 fins al 1924, Martinell construí gran quantitat de cellers cooperatius (Sindicat Agrícola de Rocafort de Queralt, Pinell de Brai, Gandesa... quaranta-quatre en total, entre els cellers de vi, molins d'oli i alguna farinera). Aquesta arquitectura revela, en un principi, la influència directa dels dos grans arquitectes modernistes catalans, Gaudí (pel que fa a les solucions espacials) i Domènech (pel que fa a les formes i els materials). Aquestes construccions agràries van estar impulsades per un moviment cooperativista que reforçà l'agricultura d'aquestes comarques i van estar lligades a una nova política de Catalunya, la política de la Mancomunitat. Els cellers cooperatius són edificis revalorats actualment, algun dels quals, per la seva monumentalitat, s'anomenen *catedrals del vi*.⁶

Cal destacar que Martinell també va realitzar obres de caràcter públic, apartades de l'estètica i de la tendència modernista i gaudiniana, i impregnades dels valors noucentistes (classicisme i simplicitat de línies). Són obres

⁶ Les *catedrals del vi*, com foren batejades per Àngel Guimerà, són el reflex de l'esforç invertit per generacions de pagesos.

d'estil neoclàssic, corrent imperant a la Barcelona de l'època, on els edificis bastits a la Via Laietana i els edificis aixecats amb motiu de l'Exposició Universal⁷ del 1929 reflecteixen el gust pel monumentalisme arquitectònic.

A banda, també realitza nombroses intervencions en edificis religiosos: restauració de l'església de Sant Climent de Coll de Nargó, Castellfolit de Riubregós, l'absis d'Organyà, el monestir de Vallbona de les Monges...

Un altre aspecte de l'activitat de Cèsar Martinell va ser el d'historiador de l'art català. Els temes als quals Martinell va prestar més dedicació i estudi van ser: l'arquitectura medieval catalana, l'arquitectura i l'escultura barroques, també de Catalunya, i la personalitat i l'obra de l'arquitecte Gaudí.

Un altre aspecte que va conrear Martinell, i que és complementari de la tasca d'historiador, va ser la feina de divulgació. Va publicar tres-cents seixanta-set títols entre llibres i articles.

Cèsar Martinell va morir a Barcelona el 19 de novembre de 1973. Havia treballat i format part de nombroses institucions, entre les quals destaquen: fundador i secretari d'Amics de l'Art Vell (1929-1935); degà-president del Col·legi d'Arquitectes de Catalunya i Balears (1932-1935); vicepresident del Consell Superior d'Arquitectes d'Espanya (1932-1933), i arquitecte del Servicio del Patrimonio Artístico Nacional (1939-1942).

Les mencions i els premis que va rebre en vida són:

- Premi al concurs internacional de l'edifici social del Círculo Ecuéstre de Barcelona, 1921
- Premi pel llibre *Tradicions valenques* al Certamen Literari de Valls, 1921
- Premi Institució Patxot per *Tradicions i llegendes de la ciutat de Valls*, 1926
- Assessor artístic de l'Exposició Universal de 1929
- Acadèmic de la Real Academia de Bellas Artes de San Fernando, 1929
- Medalla de Plata, premi Beatriz Vidal, de l'Acadèmia de Sant Jordi per la biografia crítica de l'escultor Lluís Bonifàs i Massó
- Premi del Colegio de Arquitectos per l'*Arquitectura i Escultura barroques a Catalunya*, 1950
- Acadèmic per unanimitat de l'Associació d'ex-libristes de Barcelona, 1957
- Chevalier de l'Ordre des Arts et des Lettres de la France, 1959

Martinell representa un pont de transmissió intel·lectual entre la segona generació de mestres de la Renaixença catalana (Antoni Gaudí, Lluís Domènech i Montaner, Puig i Cadafalch, etc.) i la generació de la postguerra.



⁷ L'Exposició Internacional de 1929 va ser fonamentalment de caràcter industrial i comercial. Barcelona va succeir Filadèlfia com a seu expositora (1926). Va ser instal·lada a la muntanya de Montjuïc i comportà la seva urbanització a partir de la síntesi d'uns projectes de Domènech i Montaner i de Puig i Cadafalch. Arquitectònicament significà la irrupció urbana del monumentalisme.

ITINERARIS

Per apropar-nos directament a l'obra que ens ha llegat Cèsar Martinell i Brunet, estaria bé seguir uns itineraris que reflectirien el més significatiu del seu treball. Per això, hem decidit assenyalar-ne un per a les *catedrals del vi*; un altre per a les *catedrals del camp*, i, finalment, i ja que el treball versa sobre un habitatge, un sobre *habitatges*. De cadascun d'ells, s'ha cercat la informació més rellevant i el llocs que s'han de visitar, però l'obra de Martinell és tan extensa que n'haurien pogut ser altres. Els itineraris són:

1. Les *catedrals del vi*
2. L'arquitectura agrària i industrial
3. Els habitatges

ITINERARI NÚM. 1 LES CATEDRALS DEL VI

Les àmplies naus, la planta basilical, les perspectives i els espais diàfans que caracteritzen aquests edificis han fet que es coneguin popularment com les *catedrals del vi*.



Un conjunt d'impressionants edificis per a usos agrícoles van estar construïts a Catalunya durant el primer terç del segle XX per diversos arquitectes, però especialment per Cèsar Martinell i Brunet. A causa de la seva magnificència, aquests edificis van ser batejats per Àngel Guimerà com les catedrals del vi.

Aquests edificis es van desenvolupar amb el suport de la Mancomunitat de Catalunya i en la seva construcció es va tenir present la tècnica i la bellesa.



Mapa de Catalunya amb les localitzacions del primer itinerari.

ITINERARI NÚM. 2 ARQUITECTURA AGRÀRIA I INDUSTRIAL

Martinell forma part del grup de professionals encapçalat per Gaudí que va desenvolupar al màxim el sistema constructiu tradicional basat en la pedra, el maó o la tàpia, treballant-lo a compressió.

Arquitectura agrària i industrial

Palau d'Anglesola, 1919 (Estructura basilical)

Cervera, 1920 (Fàbrica urbana)

Vilajuïga, 1920 (Fàbrica rural)

El Soleràs, 1920 (Façana neobarroca)

Artesa de Lleida, 1920 (Projecte, obra total)

Arenys de Mar (Calisay), 1940 (historicisme)

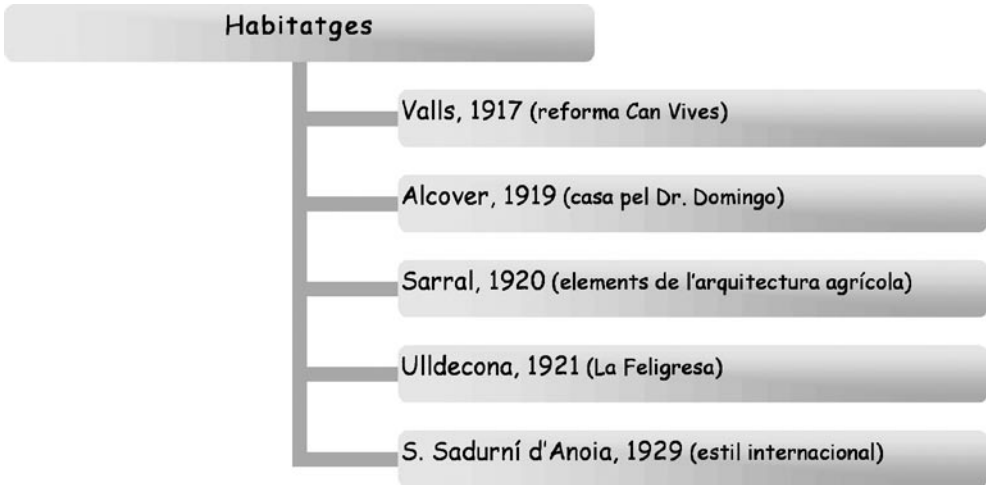
Sota el nom de les *catedrals del camp*, es coneixen les construccions agràries que al començament del segle XX Cèsar Marti-nell i Brunet aixecà al bell mig dels camps de Catalunya. Feréstegues, però senzilles, ele-gants i úniques en la seva espècie, destaquen per la serenor i la sobrietat de les formes. Aquests edificis es van edificar també amb el suport de la Mancomunitat de Catalunya.



Mapa de Catalunya amb les localitzacions del segon itinerari

ITINERARI NÚM. 3 HABITATGES

L'arquitectura domèstica de Cèsar Marti-nell és potser la que més reflecteix el pas dels estils. Els primers encàrrecs que va rebre com a arquitecte van ser cases unifamiliars. De seguida, aquests i els encàrrecs públics van ser simultanis a les construccions agràries.



Mapa de Catalunya amb les localitzacions del tercer itinerari



Ulldecona, 1921 (La Feligresa) → Montsià. A la plaça porxada d'Ulldecona, davant de l'església de Sant Lluc, es troba la Casa de la Feligresa. En destaca la façana principal, amb escut català, envoltat de motius decoratius propis del modernisme.

Per acabar, podríem preguntar-nos, és Martinell un arquitecte modernista, gaudinià o noucentista?

- Formació: mestres modernistes purs, entre d'altres.
- Vocació: molt gaudinià.
- Època de treball: noucentista.

Per tant, jo crec que, a Cèsar Martinell, el podem considerar modernista, gaudinià i noucentista, tal com es pot demostrar per la gran quantitat d'obres que va executar, en les quals es poden observar tots els estils. Per això, no és estrany que la història clàssica de la nostra arquitectura moderna hagi considerat la seva producció uns cops dintre del modernisme i d'altres, dintre del noucentisme.

4. LA CASA DE LA FELIGRESA

4.1. Ulldecona a principi del segle XX

Al segle XX, Ulldecona està enquadrada políticament en el districte electoral de Roquetes que era controlat pels monàrquics (ni els de la Lliga ni els republicans hi tindran gaire incidència fins a la Guerra Civil).

El començament de segle estarà marcat, políticament, per la figura de l'alcalde Querol, un monàrquic que tindrà en el diputat Kindelán el seu millor puntal. D'aquesta època, daten la majoria de societats benèfiques (la Protectora, Santa Lucía, de la Pietat...), les quals, malgrat entroncar amb la tradició gremial (germandats), marquen l'inici de l'obrerisme a Ulldecona. També ara apareixerà el setmanari *La Voz de Ulldecona*. És també l'època de la construcció de la Casa de la Feligresa.

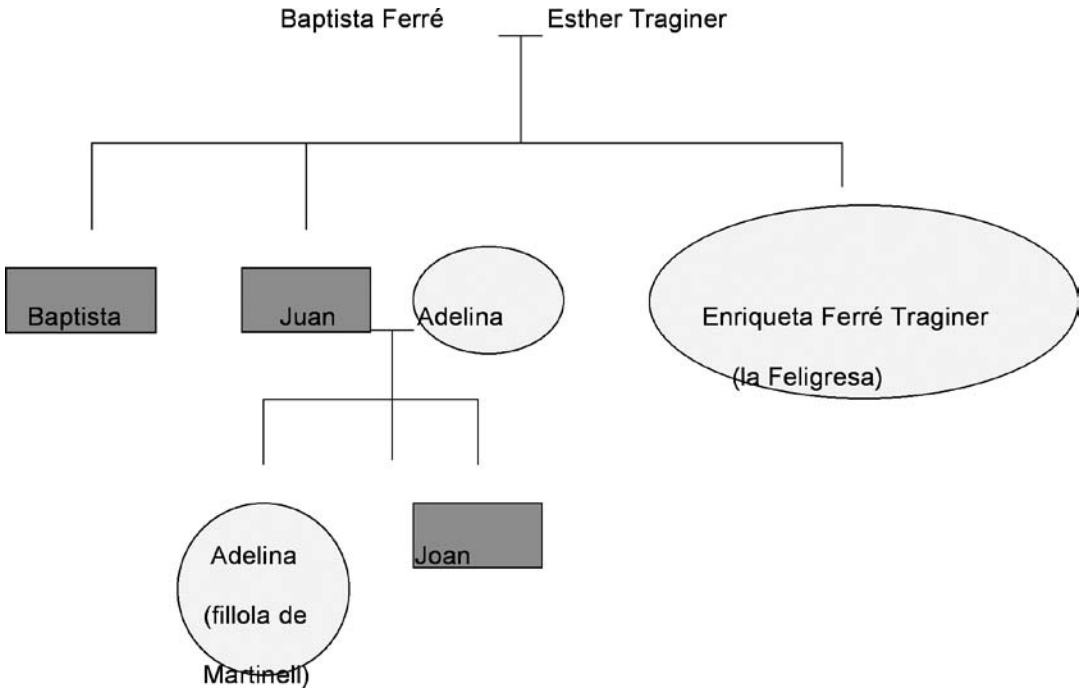
Durant la Dictadura de Primo de Rivera, s'acabarà amb l'era Querol i es gestarà el futur polític del nostre poble que esclatarà amb tota la seva força a la Segona República.

Tot l'anterior acabarà en esclatar la Guerra Civil del 1936. El 15 d'abril de 1938, després de bombardejar el poble, l'exèrcit sublevat ocuparà Ulldecona.

4.2. De la família Ferré Traginer a la Nadal Talavera

La història comença amb Baptista Ferré, natural de les Ventalles, quan va contraure matrimoni amb Esther Traginer, de Sant Jordi. El matrimoni va tenir tres fills, dos nois, Baptista i Juan, i una noia, Enriqueta.

• **Família Ferré Traginer**



Dues fotografies de la Sra. Enriqueta Ferré Traginer (la Feligresa). En la del marge esquerre, és la primera persona de l'esquerra. En la del marge dret, és la primera persona de la dreta.

- Baptista va estudiar odontologia i es va casar a Vila-real.
- Juan es va casar amb una mestra que s'anomenava Adelina. Van tenir dos fills, Adelina i Joan. Juan es desplaçava on destinaven la seva esposa i així va ser com va conèixer Cèsar Martinell i el va fer padrí de la seva filla Adelina. Juan va presentar Cèsar Martinell als seus pares i aquests li van encarregar la construcció de l'habitatge. Martinell els va construir el 1921 un habitatge unifamiliar, d'estil modernista, de tres plantes d'alçada. És el que coneixem al poble amb el nom de la Casa de la Feligresa.

Adelina, la fillola de Martinell, se'n va anar a Barcelona i es va casar amb Josep. Van tenir dos fills, Josep i Jordi.

• Enriqueta es va quedar soltera, era devota i anava molt sovint a missa. No se sap ben bé si el nom de la Feligresa li ve per aquest fet o perquè ja el van posar a la seva mare Esther. En morir els seus pares, Enriqueta es va quedar sola a casa amb la criada i va començar a vendre terres per poder continuar amb el ritme de vida: grans festes a casa seva (ella mateixa tocava el piano), assídua al Liceu de Barcelona, on col·locava un mantó que son pare li va fer portar expressament des de Manila (conten que era preciós, el millor del poble)... També s'explica que, quan la gent del poble ballava la jota a festes a la plaça, ella ho feia des del menjador. Va apadrinar la senyera de l'Orfeó i a casa seva es va celebrar una festassa grandiosa. Però Enriqueta no va poder aguantar aquest nivell de vida i va començar a vendre part de les riqueses que tenia. A més a més, va llogar el segon i el tercer pis de l'edifici per poder obtenir-ne beneficis. Quan va morir, va llegar la casa com a herència a Adelina (fillola de Martinell) i Joan, els seus nebots. Adelina actualment resideix a Barcelona.



En les dues fotografies, la senyora vestida de negre és Enriqueta Ferré Traginer

• **Famílies llogateres**

Al segon pis, enfront de les golfes de la Feligresa, vivia el matrimoni format per M. Pilar Calduch Folch i Óscar Pujol Beltran, que tenien tres fills Carlos, Lluís i Pere.

Al tercer pis, dalt de les golfes, vivia el matrimoni format per M. Rosa Millan Ynglés i Ramon Bort Badoch, que tenien una filla, Neus.

I enfront vivia la família de Pepita Favaró.

Aquestes famílies m'han explicat que la senyora Enriqueta posseïa uns mobles modernistes molt bonics.

• **Família Nadal Talavera**

Actualment, la casa pertany al matrimoni format per Joan Nadal Girona i Rosa M. Talavera Ruiz, que van rehabilitar la casa el 2004.

4.3. Descripció de la casa

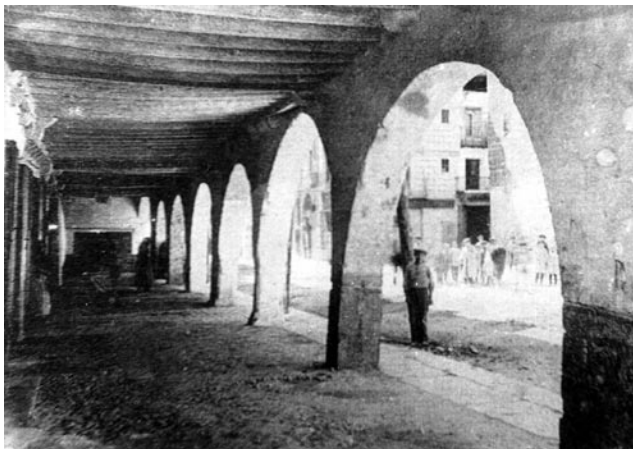
Enriqueta Ferré Traginer, la Feligresa, va viure a la casa unifamiliar situada a la plaça de l'Església núm. 2. Ara exposarem una mica d'història de la construcció, mitjançant una visita guiada per tot l'edifici.

Nom de l'edifici: Casa de la Feligresa
Nom de l'autor: Cèsar Martinell i Brunet
Data de construcció: 1921
Ubicació: plaça de l'Església, 2. Ulldecona

Entorn urbà. L'habitatge es troba al bell mig de la població, a la zona més valorada tradicionalment: davant l'església, lloc on es realitzaven els espectacles públics.

Enfrontada al mur principal de l'església, centra la galeria porxada, popularment anomenada *los Pèrxens*, de distintes èpoques i materials, a sobre de la qual hi ha aixecats habitatges oberts a la plaça i al carrer de Goicoechea.

Aquest conjunt porxat consta de set arcs de mides irregulars. La galeria està coberta, majoritàriament amb cabirons de fusta.



Vista interior dels porxos situats enfront de l'església parroquial. Arcs sense les alteracions sofertes al llarg del segle XX. S'observa l'estructura de cabirons de fusta del sostre.

Datable entre final del s. XIX i principi del XX

Aquesta galeria porxada i l'església parroquial són l'únic vestigi que resta del conjunt medieval de la plaça, després de l'enderroc, a les darreries del segle XIX, de l'antiga casa de la vila i la torre octogonal contigua.



Vista de les façanes i dels porxos des de l'exterior. Principi del segle XX.
Podem observar que encara no està construïda la Casa de la Feligresa

Al llarg dels anys, alguns d'aquests arcs han estat modificats a causa de les reformes fetes en alguns habitatges. És el cas del 2n i 3r arc, començant per l'esquerra, que en la fotografia de sota es pot comprovar que van estar modificats en construir-se l'anomenada Casa de la Feligresa.



Casa de la Feligresa, situada al damunt del 2n i 3r arc

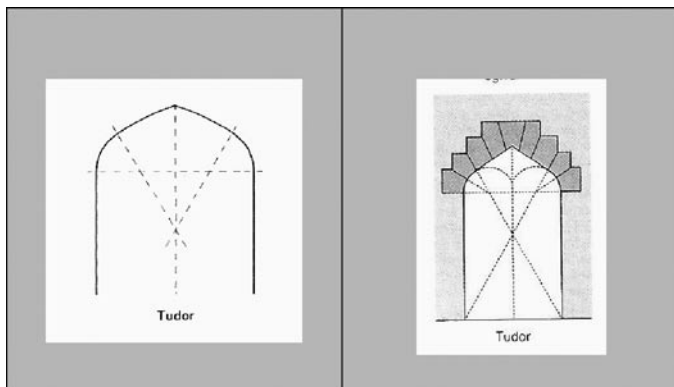
La Casa de la Feligresa, d'estructura i decoració típicament modernista, va construir-se el 1921 per l'arquitecte Cèsar Martinell i Brunet. És l'edifici local més relacionat amb els paràmetres del modernisme.

Per començar la visita, ens podem recolzar a la paret est de l'església parroquial i admirar la façana modernista, totalment restaurada el 2004.



Casa de la Feligresa en l'actualitat

La Casa de la Feligresa és un habitatge unifamiliar amb planta baixa i tres pisos d'alçada, en la qual Martinell va utilitzar com a element ornamental, i ahora constructiu, el totxo vist, que contorneja pinacles i cantoneres amb algunes notes de color aplicades mitjançant esgrafiats. La planta baixa, la va enriquir amb dos arcs Tudor.⁸ Es tracta dels dos únics arcs Tudor que hi ha a la plaça.



Dibuix i esquema compositiu de l'arc Tudor

⁸ Arc Tudor: arc apuntat format per dues rectes que s'uneixen a la línia d'arrencada per mitjà d'un petit segment de circumferència tangent a aquestes rectes.

Els arcs Tudor de la nostra casa estan rematats per una motllura daurada que combina amb la resta de la façana. Descansen sobre tres columnes de pedra. La del mig és rodona i les dels costats, rectangulars.

Actualment, la planta baixa està ocupada per un comerç d'electrodomèstics i l'escala d'accés a l'habitatge es troba a la part dreta de l'establiment. Antigament, aquesta porta estava situada al darrere de la columna central, deixant a la part esquerra el comerç d'electrodomèstics i a la part dreta un estanc.

La primera planta de la casa, el pis principal, està centrada per una tribuna poligonal, de cinc costats, que n'enriqueix notablement la façana.

Dels cinc costats de la tribuna, parteixen les cinc obertures que tenen en la part més baixa, encara d'obra, uns motius geomètrics que delimiten la finestra rectangular. Un motiu similar es repeteix a l'arc que corona cada obertura. Recorda les traceries de les finestres gòtiques.

La tribuna està coronada per un joc de voltes petites, de perfil equilibrat, dotades d'una sèrie d'obertures que ens apropen a uns senzills rosetons situats a la part alta de la finestra. El punt d'unió de dues voltes acaba en una mènsula escalonada que suporta un canal per desaiugar i que fa un paper decoratiu. Aquestes voltes sostenen una cúpula decorada amb un esgrafiament de triangles plens de motius florals.

La base de la tribuna es situa al carcanyol⁹ que defineixen els dos arcs Tudor. Des d'aquest punt, va obrint-se a poc a poc de forma escalonada, constituint diverses motllures decorades amb diferents colors i motius.

Aquesta tribuna és l'element més característic de tota la façana. Sembla una versió domèstica dels dipòsits d'aigua que acompanyen les grans naus agrícoles realitzades per Martinell. A la vegada, obre l'estança principal al carrer i permet tenir una vista privilegiada sobre la plaça i el carrer Major.

Podem trobar paral·lelismes entre aquesta tribuna i la que existeix a la Federació Obrera de Molins de Rei que també va ser construïda per Cèsar Martinell entre els anys 1921-23.



Federació Obrera de Molins de Rei. La tribuna presenta evidents similituds amb la de la Casa de la Feligresa. Especialment en la manera de concebre'n la coberta.

⁹ Carcanyol: espai comprès entre l'extradós d'un arc i l'horitzontal tangent al seu punt més alt. Extradós: corba exterior convexa d'un arc o d'una volta.

Als costats de la nostra tribuna, hi ha dos balcons. Les finestres, de llinda, tenen emmarcament motllurat de muntants amb perfil esglaonat. Tres peces de color diferent, a manera de dovelles, aporten plasticitat i resten monotonia. La reixa dels balcons és de ferro forjat, amb motius modernistes.

La segona planta repeteix a les finestres el model del pis principal, encara que l'emmarcament motllurat és més senzill. Cada finestra té el seu balcó, també de ferro forjat i amb una decoració més senzilla que la del primer pis. En la tercera planta, es repeteix l'estructura de les dues finestres independents, però emmarcades per una motllura que acaba en un frontis triangular que remet a plantejaments classicistes més propis de l'estil noucentista.

El remat superior correspon al terrat de l'habitatge. Es tracta d'una barana que combina obra, ceràmica i ferro. El perfil és mixtilini¹⁰ i és ressaltat per totxo vist, que després baixa pels dos costats, delimitant tota la casa i proporcionant-li un efecte de verticalitat.

El disseny de la barana produeix que l'element es retalli sobre el cel, que també veiem a través d'una obertura a la part central. Aquest recurs aporta moviment i plasticitat al conjunt. Capta l'atenció de l'observador i fa que la vista en valori també la part alta i no centri el seu interès només en el pis principal. Accentua aquesta impressió el fet que l'edifici és més alt que els que l'envolten.



Detall de la finestra i balcó del 2n pis

La barana està feta de pinacles capriciosos, rematats per rajoles escalonades i combinats amb estructures de ferro forjat coronades per torretes de plantes. És molt interessant, perquè integra elements vegetals a l'edifici, en un punt on aquest es retalla sobre el cel. Reflecteix l'interès del modernisme per integrar l'edifici amb l'entorn i per incorporar la natura a l'edifici.

Ocupant tota la part central de la façana i a l'alçada de la segona i tercera planta, trobem l'esgrafiament típicament modernista. S'hi representa la bandera catalana emmarcada dins d'un rombe al voltant del qual s'organitzen motius decoratius singulars (llaços, garlandes¹¹...). Coronant l'esgrafiament, trobem la data d'edificació de la casa en números romans, 1921. Els llaços i les referències florals es repeteixen als extrems dels dos pisos superiors, els quals donen continuïtat a la decoració.

¹⁰ Mixtilini: es diu d'un traç que té trams rectilinis i trams curvilinis.

¹¹ Garlanda: cadena de flors, de fulles, que s'utilitza com a ornament. D'inspiració clàssica, el motiu va ser molt utilitzat pel modernisme, perquè encaixava amb el seu gust pels temes florals i vegetals en general.

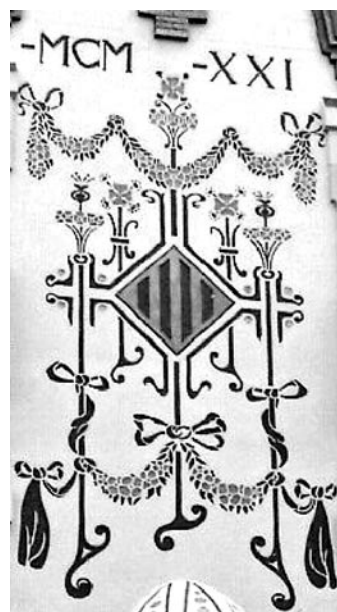
La pintura aplicada en realça notablement la visibilitat de tots els elements.

Malgrat la simetria de la façana, provocada pel fet de ser una estructura entre mitgeres i per la disposició regular dels balcons, hi ha diversos elements que aporten moviment o ritme o plasticitat:

- Perfil dels arcs de la base. Més orgànic que el de mig punt.

- Joc de línies corbes i la combinació entre plens i buits de la tribuna. Aquest és un element molt orgànic, que recorda les formes corbes de la natura, tan valorades pel modernisme, i que contrasta amb la rigidesa geomètrica de les finestres laterals (o balcons).

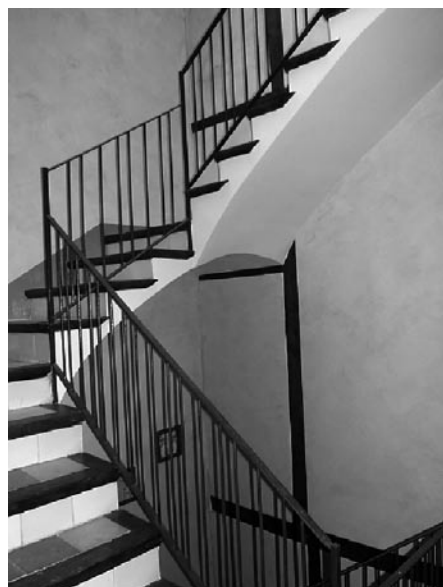
- Perfil mixtilini de la barana, que trenca la monotonia del mur i el converteix en un llenç que es retalla sobre el cel.



Detall de l'esgrafiat

En aquest sentit, la façana reflecteix la síntesi que l'arquitecte fa dels postulats estètics de Gaudí i de Domènech i Montaner. La seva obra és una conjunció entre els postulats modernistes i noucentistes, en el sentit que simplifica les solucions aportades pel modernisme i els dóna un equilibri més d'acord amb els gustos polítics i socials del moment i de l'entorn rural en el qual es produeix l'obra.

Per continuar amb la visita, ens aproparem a la porta d'entrada (a sota dels porxos) a l'edifici i pujarem les escales. A causa d'una transformació realitzada en fer l'ampliació de la tenda d'electrodomèstics i la retirada de l'estanc, la porta d'entrada va ser canviada del seu lloc central i col·locada a la part dreta. En entrar, trobem un tram d'escales actuals, però ben integrades amb les de l'època, que ens conduiran al tram antic, construït amb el sistema de volta catalana. Les escales estan situades al mig de l'edifici i els escalons són rectangulars, recoberts per rajoles d'aquell temps de color blanc i blau grisós i acabats amb un marc de fusta (graonera). Els colors són clars per tenir més lluminositat. La barana és de ferro forjat, de línies molt rectes i sense decoració.



Escales interiors d'accés als habitatges

Al primer replà hi ha un quadre de ceràmica de St. Joan Baptista que abans era a la cuina.

L'edifici té tres plantes amb dues portes a cada una que antigament donaven accés als diversos habitatges. Si continuem pujant les escales, farem cap al terrat des d'on es pot observar, per una banda, la part baixa del poble i, per l'altra, l'església, que es veu majestuosa per la seva proximitat.

Però, centrem-nos en la Casa de la Feligresa que és troba al primer pis, el principal. Aquest pis va estar totalment restaurat el 2004, però els actuals propietaris van intentar conservar tot allò que van poder de l'estil modernista.

La porta d'entrada, de línies rectes, és de fusta natural de pi envernissada d'un color marró rogenc. Està emmarcada per motllures del mateix material i del mateix color. Al centre de la porta, hi ha un timbre de ceràmica de color blanc que, en estirar la bola del mig, sona. Més amunt trobem una altra estructura, l'espell, en aquest cas combinat de color blanc i daurat. A la part de dalt de l'espell, destaca una figura esculpida de bronze, el cor de Jesús. I, finalment, a sota del timbre trobem un tirador, també de ceràmica blanca i metall daurat.



Cadira modernista



Porta d'entrada a l'habitatge del primer pis

Només entrar dins la casa, al rebedor, trobem una cadira de l'època que els propietaris han restaurat. Aquesta cadira és del mateix joc que un sofà que mostrarem més endavant. Com podem comprovar, és de fusta i ha estat entapissada de color blanc. Té unes formes molt rectes, tot al contrari

que les formes modernistes que són més bé corbes, encara que, a l'espatller, hi ha una petita insinuació corba.

Si des de la porta girem a l'esquerra, ens trobarem amb la sala on antigament celebra-ven les festes. Hi havia el piano, que tocava la Feligresa, perquè els convidats ballessin.

A la part frontal de la sala, hi ha la tribuna, la qual és tancada per diverses portes. En primer lloc, hi ha dues portes corredisses de fusta de pi amb els agafadors daurats.

En segon lloc, veiem que les portes de fusta han estat obertes per deixar pas a les segones que són de vidre translúcid. Aquestes portes també són corredisses. A cada costat, hi ha una finestra amb vidres bastant grans per les quals podem accedir al balcó.

El balcó té una barana de ferro forjat, material típic del modernisme.



Primeres portes de la tribuna



Segones portes de la tribuna, amb vidres translúcids. Al costat, una de les finestres amb els vidres transparents que ens permeten veure la barana modernista

A continuació, obrirem les segones portes de la tribuna, per explicar-la des de dins, i les portes del balcó, per comentar la barana de ferro forjat.

Com ja hem relatat durant la descripció de la façana, la forma de la tribuna és poligonal, de cinc costats, amb finestres de vidres transparents.

Voldríem destacar aquí que les vidrieres modernistes es caracteritzen per incorporar una àmplia gamma de colors i formes com flors, fulles, cercles, estels, serpentins... i que les vidrieres d'aquesta casa com ja hem mencionat són transparents.

He trobat a la web dos documents que parlen de la Guerra Civil, en què s'expliquen les destrosses que van ocasionar a la casa els bombardejos. Podem preguntar-nos: abans dels bombardejos, la casa disposava de les típiques vidrieres modernistes i aquestes van estar destruïdes durant la Guerra Civil? És possible que sí, però no hem pogut contrastar aquesta informació.

Reproducció parcial del text en el qual es descriuen els desperfectes que la Casa de la Feligresa va sofrir durant la Guerra Civil:



Tribuna vista des de la sala d'estar. Al fons, l'església de S. Lluc.

Annex núm. III

**RELACIÓ DE FINQUES URBANES
ASSOLADES TOTALMENT O
PARCIALMENT DURANT LA GUERRA
CIVIL A ULLDECONA, AMB EXPRESSIÓ
DEL VALOR DELS DANYS CAUSATS**

**Plaça de l'Església, 2. Casa propietat
d'Enriqueta Ferré Traginer, la Feligresa.
Edifici modernista edificat l'any 1921 per
l'arquitecte Cèsar Martinell. Desperfectes
al mirador, 107 pessetes; a una paret i pis,
117 pessetes; danys a portes, 235
pessetes, i vidres, 460 pessetes.**

Manuel Gavaldà continua

recordant com: "Al mig de la plaça
va caure una bomba i va fer destrosses
a casa de la Feligresa. Això va ser pel
matí. Natros estàvem baix l'escala de
casa nostra, al carrer del Pilar. Va
pujar l'avió de la part de baix, de la
banda del mar, i va començar a
amollar per la zona del passeig,
després al carrer de Sant Jaume, a la
plaça i el carrer del Pes, tot en una
mateixa passada. Aquell matí van
assolar al carrer de Sant Jaume: la
casa de Forcadell, lo Vicari; la casa de
Sauch, lo Pasteler; la del Gorrista i
també la casa on vivia Agos. Oi!...
Aquell matí ne van tirar moltes!... Van
fer la passada pel mig del poble. Al
mig de la plaça Major va quedar un
clot molt de temps obert. La casa
nostra retronava tota igual com devia
passar per tot lo poble.

La tribuna de la Casa de la Feligresa no és de mides gaire grans. Si en cerquem la definició al diccionari, exposa: “*mirador cobert i tancat amb vidres, construït sobre la llosana d'un balcó*”. Tal com versa la definició, la tribuna de la Casa de la Feligresa, li servia, a ella i als seus, per mirar el que passava a la plaça del poble, sobretot quan era festa major.

Continuant amb la nostra visita, sortirem al balcó i podrem admirar-ne la barana.



Barana de ferro forjat del balcó del primer pis

A la barana, podem observar motius geomètrics perfectament combinats i equilibrats. A la part més baixa i més alta, circumferències; la part central, amb una sanefa poligonal hexagonal i, per dalt i per sota d'aquesta sanefa, una altra de pentagonal. Les tres sanefes es troben plenes d'altres formes geomètriques corbes i triangulars.

Encara que és la barana més decorada de tota la casa, en conjunt no resulta sobrecarregada, sinó harmoniosa.

El metall va tenir una forta presència en els edificis modernistes. A la Casa de la Feligresa en trobem a la façana, a les baranes dels diferents balcons i a la barana del terrat; així com a la part baixa de les finestres de la tribuna. També trobem ferro forjat, com ja hem vist, a la barana de l'escala que dóna accés a l'habitatge i en altres estructures. Els artesans que van sobresortir en el treball del ferro forjat són, entre d'altres, Masriera i Campins.

Altres estructures que es construïen amb ferro forjat són: reixes, tanques, portes... En canvi,



Finestra interior reixada de la casa

els picaports, els tiradors, les manetes... es fabricaven amb bronze o llautó.

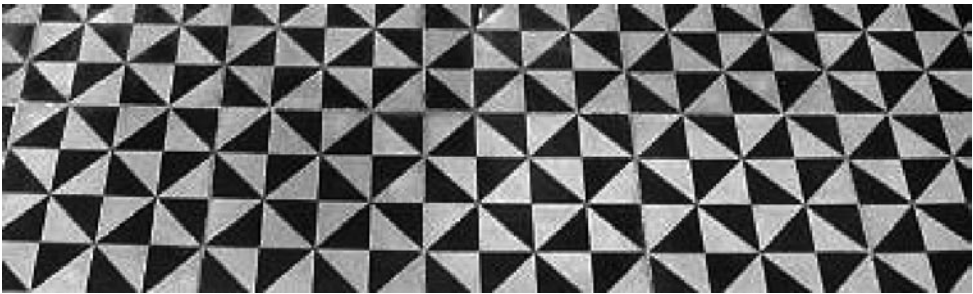
Si ens tornem a situar davant de la porta d'entrada i girem a la dreta, ens trobem amb unes portes de fusta que separen la sala principal del menjador d'estiu.

A sota, a mà esquerra, s'observen unes escales que condueixen al segon pis. Abans estaven tapades mitjançant una porta i servien per pujar a les golfes. Actualment, les golfes han estat habilitades pels propietaris per a ús particular.

Creuem aquestes portes i ens trobem, com ja hem mencionat, amb el menjador d'estiu. En primer lloc, en destaca un mosaic (paviment hidràulic) combinat en color marró i beix de formes triangulars.



Portes modernistes.
Actualment restaurades.



Mosaic del menjador d'estiu

Seguidament, podem observar un armari de paret de la mateixa fusta que les portes. L'armari està format per tres parts combinant la central amb vidre i les laterals, amb fusta. Voldríem destacar que tota la fusta de la casa és de pi natural.

Si ens fixem ara en la paret, podem delectar-nos contemplant una sanefa de diferents colors. Té dues franges de color daurat i la del mig de color roig amb uns dibuixos de motius vegetals de color daurat.

Si aixequem la vista cap amunt, podem visurar una altra sanefa dividida en trams.



Armari de paret de l'època modernista



Sanefa del menjador d'estiu

A cada tram, hi ha pintats diferents motius: ocells, ànecs i flors. A una de les imatges, podem observar les bigues de fusta del sostre.



Sanefes amb ocells i ànecs

Si del menjador d'estiu ens girem i mirem a mà dreta, descobrirem el menjador d'hivern.

En la primera fotografia, podem observar que el mosaic del terra és diferent del de l'altre menjador. La tonalitat dels colors no varia molt, però el dibuix sí. Aquest fa formes quadrades. Les cantoneres dels quadrats formen un angle recte de color gris que juntament amb els dels altres conformen una estrella. Es tracta de rajoles de temàtica repetitiva i destaquen per la seva gran uniformitat.

En aquest menjador, hi ha la xemeneia. De les golfes, en baixaven la llenya per una canalització que arribava directament al menjador, perquè així la casa no s'embrutava.

Totes les parets estan recobertes de ceràmica vidriada de diferents colors i formes. A la fotografia de sota, n'hi podem observar de tres tipus. La del terra, que ja l'hem comentat anteriorment; la del sòcol, de color blau i amb aigües. El propietari actual em va explicar que ell les va veure al Cau Ferrat de Sitges.

I les de més amunt són rajoles molt decorades i vistoses, totes iguals. Es



Menjador d'hivern.
Moble de l'època al fons.



Detall de la xemeneia

tracta de rajoles de la mateixa temàtica repetitiva i que, en conjunt, poden compondre diversos dibuixos. És de tonalitats taronja i beix, seguint el model que fins ara hem anat trobant.



Ceràmica vidriada

A la part de dalt d'aquestes rajoles, descobrim una sanefa del mateix estil i que serveix per coronar l'arrambador del menjador d'hivern.

Podem afirmar que la ceràmica, que és un dels elements decoratius més antics que es coneixen, va ser molt utilitzada en l'arquitectura modernista. Des de sempre, la ceràmica s'havia emprat a Catalunya i València per cobrir superfícies en l'edificació. Els fabricants més importants a Catalunya van ser: Pujol i Bausis, Hipòlit Monseny i els Germans Oliva.

Volem destacar que la mateixa sanefa que corona l'arrambador la trobem a la part alta de la paret i emmarcant el gerro de flors de damunt la xemeneia, la qual cosa li proporciona l'aspecte d'un quadre.

Més a dins del menjador d'hivern, trobem la cuina on estava situat el quadre de St. Joan Baptista que ara és al replà de l'escala.



Dos trossos de sanefa que s'han pogut recuperar

Si tornem a sortir al passadís, llarg i estret, ens trobem amb dues habitacions a cada costat. Per les parets del passadís, s'han pogut conservar algunes de les pintures que l'adornaven. Observem que continuen els motius vegetals, en aquest cas, flors. Són flors de color groc o daurat amb les tiges molt corbes de color verd. També hi ha un altre retall que s'ha pogut conservar en una altra habitació. És de motius vegetals, però de colors rojos, taronges i verds.

Centrant-nos en les habitacions, la primera que ens trobem a mà esquerra era l'habitació de la criada; les altres tres eren dels propietaris.

Les dues habitacions que són a la part dreta del passadís es comuniquen internament. Cada habitació estava formada per dues estances, la que donava al passadís era una saleta i la interna, l'alcova. En aquesta darra, hi havia el llit. El mateix passava en l'habitació contigua, de tal manera que les dues alcoves quedaven juntes, però separades únicament per un armari que tenia una porta per comunicar-les. Així, per passar d'alcova a alcova no calia sortir al passadís.

En aquesta habitació, podem visurar una sanefa que hi ha a mitjana altura amb forma de flor. La podem contemplar amb més detall a la fotografia següent.



Portes de fusta amb vidres translúcids que separaven la saleta de l'alcova.



Tros de sanefa restaurada



Detall del sostre

Si mirem al sostre, veurem les bigues de fusta, que estaven molt decorades i que en l'última restauració van mantenir tot el que van poder. En aquesta fotografia estan restaurades, però el dibuix és el que hi havia abans.

Els mosaics del terra de les diferents habitacions són també de temàtica repetitiva i amb motius florals.

A continuació, amb tres fotografies podrem apreciar els diferents dibuixos de les ceràmiques.



Mosaics de tres habitacions diferents

I ja per acabar podem esguardar-ne la combinació perfecta: l'efecte que produïen un moble i la porta a conjunt d'aquell temps.



Estança habilitada on antigament eren les golfes

4.4. Valoració de la Casa de la Feligresa a partir de l'estudi de l'arquitectura de Cèsar Martinell

Potser la tasca arquitectònica de Cèsar Martinell més desconeguda o, més ben dit, la que no ha cridat tant l'atenció dels estudiosos, a causa de la seva escassa transcendència monumental, és la que podríem anomenar arquitectura residencial o domèstica. Es tracta d'una arquitectura que no respon a un conjunt homogeni com la dels seus edificis agraris, amb una intencionalitat clarament monumental respecte a l'edifici, i monumentalitzadora, respecte al territori.

Si comparem la seva obra agrària amb la construcció d'habitatges, podem comprovar que aquesta és més pobre, però és, pot ser, on es reflecteix millor el pas del temps i el canvi d'estil.

Si hagués de situar en importància la Casa de la Feligresa, respecte de la resta de la seva obra domèstica, jo la posaria molt amunt a la llista i, si em demanessin una qualificació numèrica, li atorgaria un notable alt tirant a excel·lent (8-9). A mi, m'agrada molt. En gaudeixo quan passo per la plaça i puc contemplar-la i, cal dir que, després d'aquest treball, mai més podré contemplar-la amb els mateixos ulls que abans. Definitivament, ara en conec molt millor la història.

5. ALTRES OBRES DE CÈSAR MARTINELL A ULLDECONA

El modernisme deixà la seva empremta a la Ulldecona del s. XX amb diferents construccions públiques i privades.

L'arquitecte Cèsar Martinell, màxim representant del modernisme en aquesta localitat, ens llegà tres importants construccions: la Casa de la Feligresa, l'antic molí de l'oli del Sindicat Agrícola (1923-1925) i el Mas de Bo-canegra (1923).



Molí de l'oli i detalls de la façana

El mas de Bocanegra es localitza, aproximadament, a un quilòmetre a l'est d'Ulldecona, a la vora del camí del Montsià.



Mas de Bocanegra. Façana principal.



Panoràmica general del mas



Detall de la finestra lateral i la barana del terrat

6. CONCLUSIONS

En la introducció d'aquest estudi esmentava que un treball és una organització, una planificació, un seguit de decisions i tot un procés que esdevé llarg en el temps. També comentava els mètodes que seguiríem per elaborar-lo. Aquests mètodes no tenen perquè ser els millors ni els pitjors, però són els que he considerat adients, perquè el meu treball quedés acabat amb èxit.

El títol del treball he volgut que fos *Cèsar Martinell i Brunet i La Casa de la feligresa*, perquè, si molt m'agrada la casa, encara m'ha agradat molt més descobrir aquest arquitecte.

Per conèixer i comprendre Martinell i la seva obra, vaig endinsar-me en l'època i així vaig poder estudiar amb profunditat, per una banda, el modernisme i el noucentisme i, per altra, tot el context polític del moment.

A mesura que anava cercant informació de Martinell, m'anava adonant de la important tasca que aquest i la Mancomunitat de Catalunya van desenvolupar en el món agrari de principi de segle. Era un temps molt difícil per a la pagesia catalana i, sobretot, per al sector de la viticultura; la gent estava desmoralitzada pel desastre de la fil·loxera i, al mateix temps, els comerciants se n'aprofitaven obligant-los a vendre el raïm a preus molt baixos. Amb les construccions agràries, per a mi desconegudes abans de començar el treball, van fer créixer l'autoestima de molts pobles i van deixar de dependre dels comerciants.

Personalment, una de les coses que més m'ha impactat va ser la rapidesa amb què s'aixecaven aquests edificis, eren períodes de temps molt curts, tenint en compte que no disposaven de sistemes de construcció avançats. Vaig esbrinar que aquesta velocitat en la construcció era perquè molts d'ells es van fer amb *jornal de vila*, on col·laboraven desinteressadament tots els socis del sindicat en el procés de construcció del celler o molí d'oli.

Per mantenir i conservar aquests edificis, és necessària una inversió econòmica per part de l'Administració. Alguns, com és el cas del d'Uldecona, ja han deixat de funcionar; l'Ajuntament o alguna altra entitat l'hauria de rehabilitar perquè no es deteriorés més i així poder-lo emprar com a espai social.

Voldria acabar assenyalant que Cèsar Martinell va ser un arquitecte amant de la feina ben feta i un apassionat de l'arquitectura agrària. La seva obra és una conjunció entre els postulats modernistes i noucentistes, en el sentit que simplifica les solucions aportades pel modernisme i els dona un equilibri més d'acord amb els gustos polítics i socials del moment i de l'entorn rural en el qual es produeix l'obra.

Respecte a la segona part del treball, La Casa de la Feligresa, encara que pràcticament no hi ha documentació escrita sobre ella, he pogut elaborar una memòria senzilla i així aportar el meu granet de sorra, de cara a la divulgació de l'obra de Martinell. Espero no haver-me equivocat gaire. Una part del que exposo és el resultat de les converses mantingudes amb gent del poble; d'altra, ha estat fruit de l'observació i la descripció del que encara queda de la primitiva casa i, només una petita part, referent a la façana, l'he pogut cercar als llibres i a la web.

He pogut establir la connexió de Martinell amb la família Ferré Traginer, així com saber per què se la coneix amb el nom de la Casa de la Feligresa.

També, qui va ser la Feligresa i perquè rebia aquest malnom. L'habitatge va ser construït el 1921, en ple noucentisme; en canvi, és una obra típicament modernista. Això no ens ha d'estranyar gens, ja que el modernisme a les Terres de l'Ebre es va desenvolupar més tardanament que a les grans ciutats com Barcelona i Reus. L'habitatge té un principi amb uns protagonistes, té un nus amb tot els successos que hi van ocórrer i amb la gent que hi vivia i té un final, quan la família la ven. Però realment no s'acaba del tot, perquè els propietaris actuals han aconseguit mantenir l'esperit que hi havia, restaurant la façana i els mobles, arreglant-la, etc. Ells m'han permès realitzar-ne algunes fotografies de l'interior, cosa que servirà com a font documental en el futur. Això m'ha facilitat, a més a més, poder descriure'n l'interior com si fes una visita guiada. Hauria pogut investigar més en la part humana, però això hauria estat un altre treball, no el que jo m'havia marcat.

Per una altra banda, he volgut fer-me una idea del coneixement que la gent del poble té de l'habitatge. Per això, vaig elaborar unes enquestes i en vaig extreure conclusions. Aquí només voldria destacar que m'ha sorprès gratament comprovar que molta de la gent del poble coneix Martinell, perquè va construir la Casa de la Feligresa. Encara que no ho preguntàvem a l'enquesta, la majoria de la gent manifestava que li agradava l'estil modernista, és a dir, que la trobaven molt bonica.

Si ara ens centrem en el que ha representat per a mi, podria concloure que:

- M'ha agradat moltíssim conèixer una mica més l'època en estudi. Sobre tot m'ha agradat molt el modernisme. Ha estat un enriquiment personal, però sense cap mena de pressió de saber-s'ho tot de memòria, simplement per gust. Les coses que aprens per gust generalment són les que no s'obliden i espero que el que sé ara d'aquí uns anys encara ho recordi i, si no tot, bona part.

- Cèsar Martinell m'ha sorprès molt gratament, perquè jo havia sentit a parlar d'ell, però poquet, i fins ara sempre havia associat modernisme amb Antoni Gaudí; però, realment, he de reconèixer que Martinell també és un arquitecte fabulós. Va ser un home compromès amb els pagesos. Va voler que la seva obra els agradés. Dins d'aquest terreny per a mi és el millor i, encara que no sigui tan reconegut com Gaudí, crec que ha fet obres dignes d'admirar, com el Cellar del Pinell de Brai o el de Gadesa.

- He après que darrere dels estils del moment, que poden ser impressionants, sempre hi ha gent que pateix i que les coses estaven difícils a Catalunya. He sabut que la majoria dels pagesos ho passaven malament. Una cosa que m'ha cridat molt l'atenció és que les dones no podien votar a les eleccions. Jo em pensava que les dones votaven des de feia molt de temps, però, clar, pot ser la meva concepció del temps no és igual que la

de l'altra gent més gran, amb pares que els han contat el que van passar llavors.

- També m'he adonat que aquest sentiment català que hi ha ara i que alguns grups de música reivindiquen, no prové de fa pocs anys, sinó que a l'època dels meus avis, i molt abans, ja hi havia gent lluitant per aquesta causa.

- També m'he fixat en l'obstinació que posaven tots els arquitectes, pintors, escultors, escriptors, etc., de l'època perquè les seves obres quedessin perfectes, amb tots els detalls que l'estil que predominava en aquell moment manava. Jo he dibuixat el plànol de la casa i m'ha costat bastant de temps i esforç. Quan m'aturo a pensar que un arquitecte havia de fer la casa sencera, ho havia de dissenyar tot ell i que quedés perfecte, m'esgarrifo de tot el temps que devia gastar i de tot l'esforç que devia fer perquè tot quedés impecable. Avui dia també succeeix, però hi ha el recurs de la informàtica, què és una eina molt important i en facilita la feina.

Finalment, voldria tornar a repetir que he après molt en aquest treball i que encara que ens queixem que ens dóna molta feina, ens agrada saber que tenim capacitat per realitzar un treball d'aquesta envergadura. Cada dia intentava fer-ne alguna cosa i, a l'hora d'anar a dormir, pensava la famosa frase: "Nunca te acostarás sin saber una cosa más".



Àngels Barberà realitzant una enquesta

7. AGRAÏMENTS

En primer lloc, voldria agrair al meu tutor, Ricard Reverter Forcadell, tots els consells que m'ha donat i tot l'esforç emprat en les diverses correccions, durant tot el període de temps que he estat elaborant-lo. Quan ho he necessitat, m'ha animat a continuar i m'he sentit recolzada.

A continuació, voldria agrair la col·laboració d'un seguit de persones que també han aportat el seu coneixement perquè aquest treball veiés la llum, les quals són:

- Els propietaris actuals de la casa, Joan i Rosa, per la seva ajuda i col·laboració.

- Els propietaris actuals del Mas de Bocanegra.

- La senyora Isabel Vives Serra, que va ser la primera informant sobre la família Ferré Traginer.

- Les senyores M. Rosa Millan Ynglés i M. Pilar Calduch Folch, pels seus records de quan hi vivien.

- Altres professors de l'Institut que també han aportat els seus coneixements al meu treball han estat: Vicent Pruñonosa, en l'estudi estadístic, i Victòria Almuni, que m'ha facilitat material bibliogràfic i m'ha fet diverses apreciacions artístiques.

- Tina Ferré Sorlí, arquitecta tècnica, per l'interès a proporcionar-me informació del Col·legi d'Arquitectes.

Per finalitzar, em queda recordar la gent del poble que ha estat tan amable de contestar-me les enquestes i la meva família per tota l'ajuda que he rebut durant la seva realització.