



UN EXEMPLE D'EIXAMPLE URBÀ CONTEMPORANI: ULLDECONA (1700-1936)¹

Per Anna Querol Brusca

1. INTRODUCCIÓ

Aquest treball tracta sobre el procés de desenvolupament urbanístic d'Ulldecona des de primers del 1700 fins al 1936, moment en què trobem una Ulldecona evolucionada totalment, lleugerament propera a l'estat actual. Cal dir, però, que durant l'última dècada ha fet un salt urbanístic grandiosos quant a ampliació de zona edificada, tant pel nord (zona on està ubicat el camp de futbol) com pel sud (zona de l'estació i el poliesportiu).

Primer de tot, encapçalem la recerca amb un marc general, en el qual expliquem l'evolució de la ciutat passant per les diferents èpoques de la història de l'art: primerament, la ciutat medieval, és a dir, quan el poble abandona el castell, seguida d'una ciutat moderna i acabem amb la ciutat contemporània, que és la que ara xafem. Posteriorment, analitzem el cas d'Ulldecona, a saber, com era abans del 1700, definida per la seua estructura medieval, fent menció del que encara ens queda d'aquell temps: la Casa de la Comanda, l'església, l'estructura urbana...

De manera que el treball se centra en la Ulldecona de després del 1700, quan es trobava entre muralles amb les torres i els quatre portals: el de Morella, de la Mar, de Tortosa i de València. Treballem la distribució dels carrers dins de la muralla esmentada i també descrivim la tipologia de cases, és a dir, en quin tipus de cases vivia la gent del poble en aquells segles. Analitzem totes les ravals que hi van haver fins al moment i hi adjuntem un plànol d'elaboració pròpia amb la hipotètica situació de totes elles. Tot això, a més de fer referència a l'arquitectura singular del moment, una part de la qual encara ara mantenim: el convent de les monges Agustines, el convent dels Dominics (l'actual casa de la vila) o l'església parroquial de Sant Lluç, entre d'altres.

¹ Aquest article és una versió del treball de recerca realitzat per Anna Querol Brusca durant el curs 2006-2007.

Un cop feta l'explicació de la Ulldecona del segle XVIII, repassarem totes les obres relacionades amb l'ampliació del poble, és a dir, l'eixample d'Ulldecona, des de l'enderrocament de les torres, els portals... esmentarem el procés de desaparició de la muralla, mitjançant l'aprofitament d'aquesta com a paret mitgera de moltes cases, i acabarem a l'apartat sobre l'eixample del poble, en el qual explicarem detalladament la urbanització de la zona de les escoles i la zona de l'estació, eixos principals d'ampliació de terreny edificat d'Ulldecona i, per tant, engrandiment del poble.

Per completar el treball, hem destinat un apartat a l'estudi dels canvis toponímics dels carrers i de les places d'Ulldecona des del 1700 fins a l'actualitat, i comentarem els canvis toponímics soferts durant la II República i també durant els anys de dictadura franquista. Aquests darrers són especialment clars, ja que un cop acabada l'etapa tornaven a canviar automàticament els noms de carrers i places. Pensem que aquest apartat, dins de la totalitat del treball, és molt important pel fet que, alhora que ens alerta dels continus canvis sobre la toponímia del poble, tant per influència de la veu popular, dels oficis de les persones, de famílies importants i benestants, o edificis importants dins del carrer corresponent, ens mostra la clara evolució urbanística d'Ulldecona, ja que, a mesura que avancen els segles, el nombre de carrers i places nous augmenten, i això és causat per la gran edificació que s'hi ha realitzat, qüestió que envolta tot el conjunt del treball i punt al qual volem arribar dins de l'apartat de les conclusions.

L'apartat número cinc, "Canvis en la toponímia urbana", es complementa gràcies a les taules que adjuntem amb tota la informació resumida, amb l'objectiu que altre alumnat o qualsevol persona que necessite fer alguna consulta quant a toponímia local pugui consultar-ne fàcilment els noms de carrers i places en diferents èpoques de la història.

Es tracta d'un treball que no parteix del no-res. En algunes de les seues vessants ja ha estat treballat per altres persones, com la Ulldecona emmurallada, o pel que fa a arquitectura destacada, el convent de les monges Agustines, l'església... són qüestions que ja han estat destacades i explicades amb anterioritat, però en realitat dins del treball fan una funció més mínima, ja que complementen un treball que vol destacar la importància de l'estructura urbanística d'Ulldecona, a partir del punt en què Ulldecona comença a créixer i a desbordar-se per fora de la muralla, perquè a dins ja no es cap. Aquesta és, potser, la visió menys estudiada de la vila, quan comencen a construir-se voreres, a enquitrancar-se els carrers, quan Ulldecona comença a modernitzar-se urbanísticament.

2. MARC GENERAL

2.1. Ulldesona: del castell a la Foia

El castell d'Ulldesona se situa en el cim d'un puig que forma part de la serra de Godall. La seua visibilitat permet el control d'una part de la costa, del corredor de la Foia d'Ulldesona i de la ruta interior Tortosa–València, que creua el Pla de la Galera.

En el lloc del castell va haver-hi un establiment ibèric, del qual s'han descobert alguns objectes i restes constructives que daten dels segles II i I aC, que finalitzà amb el canvi d'era. En època sarraïna probablement hi existia algun tipus de fortificació, on es resguardava la població en cas de perill. La seua presència es pot deduir de les restes arqueològiques, ja que s'han trobat diversos materials ceràmics corresponents a l'època en què els musulmans van dominar la regió.

El castell va passar, en ser donat als hospitalers, a ser el centre de la comanda d'Ulldesona. Les propietats dels hospitalers van ser organitzades en comandes, unitats administratives de l'orde i confiades a una comunitat de frares que integraven un convent.

En la donació del rei als hospitalers es reserva una part del domini per als Montcada, potser com a reconeixement als seus drets, per la donació que el 1146 va fer Ramon Berenguer IV a Guillem Ramon de Montcada. Posteriorment, Guillem de Montcada va concedir, el 1222, la primera carta de població d'Ulldesona i el 1241 Pere de Montcada retornà el castell i la vila d'Ulldesona als hospitalers.

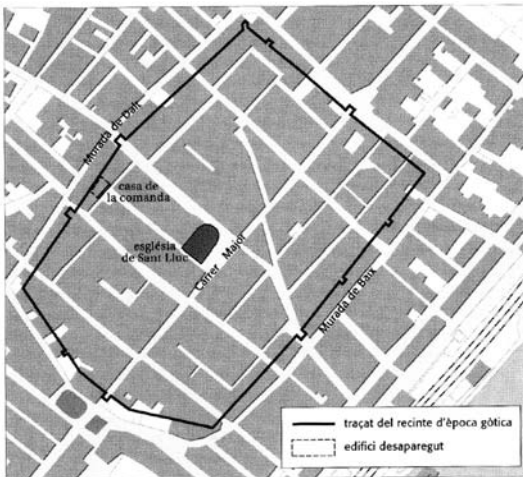
El 1274 el castellà d'Amposta va concedir llicència a l'antiga població d'Ulldesona perquè els seus habitants passessin a la *Dominicatura de la Foia*. Els pobladors podien conservar-ne les primeres cases i emportar-se'n les pedres i les fustes. A partir del segle XIII, una vegada l'frontera amb els musulmans esdevé llunyana, la població es traslladarà a la Foia, a la vora dels camps de conreu i dels camins de pas. El 1358 la vila ja tenia 227 famílies.

Encara avui dia conservem petjades d'aquest temps, com la Casa de la Comanda, residència del comanador a Ulldesona quan aquesta es va traslladar a la Foia. Se'n conserva només la façana gòtica; l'interior es va reformar totalment a partir del 1851, en passar a mans d'un particular. També conservem l'església parroquial de sant Lluç, d'estil gòtic. Es va iniciar el 1373 i l'ara del seu altar va ser consagrada el 1421, data que s'accepta com a final de la construcció.

A Ulldesona, pel que fa al traçat urbanístic, trobem un bon exemple de poble perfectament planificat i organitzat segons una retícula ortogonal, formada per uns sis carrers que anaven d'est a oest i uns vuit que tenien una orientació de sud a nord. Això fa que les parcel·les adjudicades a cadascun dels habitants, de 16 brases de costat segons el document, corresponguen a uns quadrats de



Casa de la Comanda, situada a la placeta de l'Encomanda; actualment propietat de la família Marcoval.
(FONT: *Elaboració pròpia*)



Plànol urbanístic d'Ulldecona, amb un traçat que defineix la vila durant l'època gòtica.

(FONT: *L'art gòtic a Catalunya, Arquitectura III, Dels palaus a les masies*. Barcelona: Enciclopèdia Catalana, 2003)

gairebé 30 m, que en algun cas encara es poden identificar, d'una manera precisa, en el parcel·lari actual. Tot aquest espai urbanitzat restava clos darrere d'unes muralles, de les quals es conserva el record a l'actual Murada. Ulldecona, actualment, és una vila perfectament comparable a moltes de les bastides occitanes o de les viles noves de la resta d'Europa.

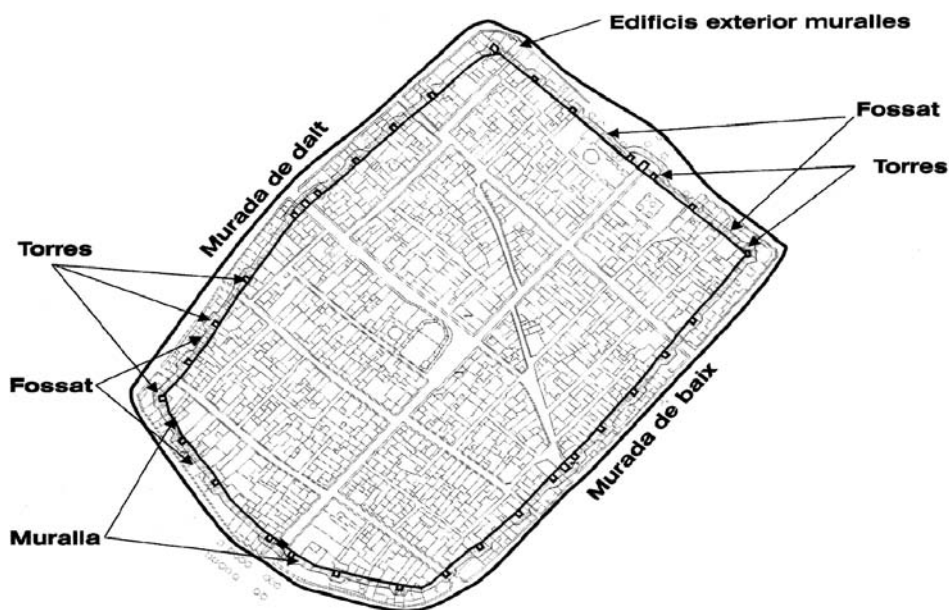
3. ULLDECONA ENTRE MURALLES (1700–1880)

La vila d'Ulldecona era un recinte fortificat i envoltat per una muralla, algunes torres, quatre portals i entre la muralla i el camí que voltava la muralla es trobava el Vallàs, un lloc no edificable per qüestions militars.

El camí de la muralla seria els actuals carrers de les murades. Generalment, a la part de fora del camí podia haver sèquies, com per exemple la Sequieta, que anava des del portal de Morella al portal de Tortosa i continuava paral·lela al camí de Montsià, o la que anava per la part de fora del camí de la Murada de baix, que recollia l'aigua del desguàs procedent de les clavegueres internes de la vila i que s'ajuntava amb la Sequieta que anava en direcció a la bassa del Montsià.

La muralla era de maçoneria; les torres també ho eren, però a les

cantonades hi havia pedres ben escairades, ja que els murs, davant agressions previsibles que podien patir, s'havien de construir de la millor manera per tal de suportar-les, per això apareixen carreus més grans a la part inferior, de



Delimitació de la muralla amb les 34 torres i els 4 portals i el fossat.

(FONT: GRAU, Ferran; ROIG, Joan (2004): "L'urbanisme i el sistema defensiu a la Ulldesona del segle XVIII", *Rails*, núm. 20: pàg. 45-62)

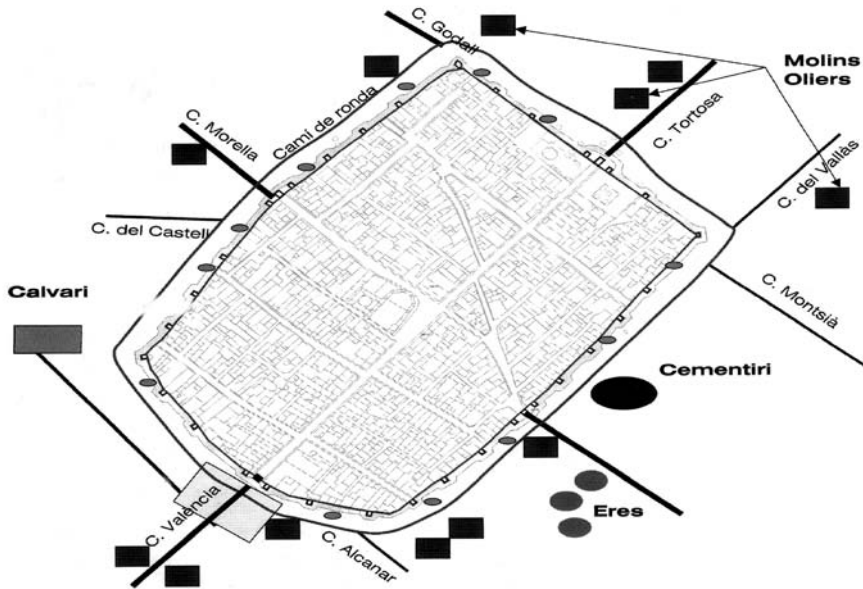
manera que no puguin ser alterats amb palanques; mentre que la part superior es construeix amb carreus més menuts per evitar que els impactes en desfacen grans parts. La muralla no devia de sobrepassar els cinc metres d'alçada i l'amplada anava dels setanta als cent vint centímetres.

Hi havia quatre portals: el portal de Tortosa, al nord-est, i el portal de València, al sud-oest, estaven als extrems del carrer Major, en direcció a les dos ciutats esmentades; el portal de Morella, al nord-oest, i el portal de la Mar, al sud-oest, flanquejaven els altres dos costats del recinte. Ens imaginem els portals com una torre amb una porta a la part central, a la qual s'accedia passant un pont sobre la vall. Les portes es tancaven a les nits i en casos de necessitat (enemics, epidèmies, control de mercaderies que hi entraven, etc.).

Davant del portal de València hi havia el pati del Firal (actual Mera), lloc on es realitzava la fira local de sant Salvador, a principi d'agost.

Envoltant el camí de la murada hi havia tot de vergers o horts tancats que pertanyien a les persones més acomodades i que contenien els productes més preuats de l'horta. A més, també s'hi trobaven alguns molins oliers.

Davant del portal de la Mar hi havia el cementeri o fossar comú. Una mica més avall, s'hi trobaven les eres comunals, anomenades les *Eres dels pobres*.



Plànol de localització dels camins, molins i altres elements que conformaven l'exterior del poble, com per exemple el cementiri o el calvari (FONT: GRAU, Ferran; ROIG, Joan (2004): "L'urbanisme i el sistema defensiu a la Ulldecona del segle XVIII", *Rails*, núm. 20: pàg. 45-62)

Des del pati del Firal fins a l'actual plaça de Catalunya (precisament el que avui anomenem carrer del Calvari), hi havia el calvari amb les capelletes respectives, que tenia com a estació final la capella del Sant Sepulcre.

3.1. Les torres

Com s'ha anomenat abans, imaginem aquestes torres amb una porta a la part central per on s'accedia mitjançant un pont sobre la vall. Mitjançant altres treballs ja realitzats, s'han detectat nou torres:

La torre del portal de Morella. Dins d'aquesta torre, i damunt del portal, hi havia una habitació que servia per a arrestats i detinguts, i també era el local que s'utilitzava per posar les petites tropes de soldats que passaven per la vila. En el cas que les tropes fossen grans s'havien d'allotjar a les cases particulars.

La torre de Pau Verdiell. Se l'anomena així perquè la detecten al testament de Pau Verdiell (1727). Aquesta torre es trobava a la seua casa del cap de dalt del carrer dels Sants Màrtirs.

La torre de Francesc de Giner. Se l'anomena així perquè se'n té notícia per l'establiment de terra de vall del mateix Francesc de Giner (1746), situat a la frontera de casa seua i de la torre que tenia a l'interior de la vila, al carrer de la Puríssima.

La torre del portal de València. Se l'ha trobat documentada a la parròquia, referent als enterraments.

La torre del portal de la Mar. Tenim coneixement d'aquesta torre per l'establiment de terra de vall de Domingo Vericat (1763). La terra de vall afrontava, d'un extrem, amb la casa que Maurici Roca tenia a la placeta dels Estudis, contigua al portal de la Mar; de l'altre, amb el camí de la muralla; d'un costat, amb la torre i sortida del portal esmentat, i, de l'altre, amb Valentí Tallada. Dintre de la torre i a sobre de la porta, hi havia l'aula de gramàtica de la vila.

La torre de la Burata. Se'n té constància gràcies al repartiment de l'herència d'Eugènia Múrria entre les seues filles: Teresa, Maria i Flora Burata (1746). Aquestes van acordar partir-se la casa, que anava del carrer de l'Hospital Vell al camí de la muralla. A l'interior hi havia la muralla i una torre.

La torre de Joan Miralles. La torre d'aquest sastre apareix a l'establiment atorgat a Maria Reverter i també a l'establiment del doctor Bernat Mulet, a qui van concedir un tros de vall que hi havia a la frontera de les cases dels hereus de Vicent Sans, dels hereus de Josep Pago i de la torre i del pati de Joan Miralles.

La torre del portal de Tortosa. Se'n té una definició en la segona clàusula referent a la construcció del nou convent dels Dominics:

Ítem totes estes parets se han de fer de pedra i morter hasta la primera cobertura, les quatre principals de quatre pams de gruix, i de la primera coberta en amunt han de tindre tres pams catalans de gruix, estes parets han de aplegar hasta la Torre, y les altres dos hasta topar a la paret que divideix la casa de Brusca i el Convent [...].

La torre de Canalda. Es té notícia d'aquesta torre en l'inventari que va fer Antoni Canalda com a tutor i curador del fill i béns de son germà, el difunt Lluç Canalda, per tal de repartir l'herència entre el fill i les dos filles (1738). També apareix en un document del 1763, pel qual Lluç Querol, gendre de Lluç Canalda, va comprar el vall de la frontera de la casa i la torre que tenia dintre de la vila, al carrer dels Aladrers. La parcel·la afrontava, d'un extrem, amb la torre i la casa; de l'altre, amb el camí de la muralla; d'un costat, amb Baptista Orgillés, i, de l'altre, amb Vicent Gil.¹

3.2. Els carrers

Ulldecona, com hem dit abans, estava envoltada d'una muralla amb diverses torres i només tenia sortida pels quatre portals esmentats anteriorment. Tots els altres carrers estaven tancats per cases, les culates de les quals eren la muralla. Per descriure tots els carrers, començarem per la part de dalt de la

¹ GRAU, Ferran; ROIG, Joan (2004): "L'urbanisme i el sistema defensiu a la Ulldecona del segle XVIII", *Rails*, núm. 20: pàg. 85-86.

vila, és a dir, la part de dalt del carrer Major; continuarem de tornada per la part de baix; després seguirem amb els actuals carrers de la Puríssima, dels Sants Màrtirs, de l'Església, del Pes i de Sant Cristòfol; i descriurem la part de baix començant pel de Sant Vicent i seguirem amb els carrers de Sant Antoni, Sant Jaume i el Carme, finalment, acabarem de tancar la circumval·lació amb el carrer de Sant Pasqual.

Carrer Major. S'estenia des del portal de València fins al portal de Tortosa. L'ajuntament de la vila se situava passada l'església parroquial encapçalant el carrer del Pes. Les monges Agustines se situaven al mateix lloc on són actualment i, al mig del carrer, hi havia el portal de València, sobre el qual hi havia un mirador des d'on les monges podien observar les provessons.

Carrer dels Alços. És l'actual carrer de la Puríssima, zona principal, a la qual donava nom, però, inclosos dintre de la zona, en trobem un seguit, que podem anomenar carrers menors, com el dels Albiols (l'actual carrer de l'escultor Querol), part d'en Calaf (actual carrer de Roquetes), que es comparteix amb el carrer dels Sant Màrtirs, i, per últim, el de Conills (actual carrer de l'Escorxador Vell).

Carrer del Forn Nou. És l'actual carrer dels Sants Màrtirs. Aquest carrer és el principal del seu sector. Estava constituït pel carreró de l'Encomanda, pel carrer dels Sants Màrtirs pròpiament dit i pel carreró de Calaf.

Carrer dels Capellans. És el carrer popularment conegut com a carrer de l'Església, encara que el seu nom oficial és carrer de Muntaner, i agafava també la llongeta del Comanador, és a dir, l'actual placeta de l'Encomanda.

Carrer del Pes. És l'actual carrer de Sant Lluç. S'anomenava així perquè era on hi havia el pes oficial de la farina, al costat de l'antic ajuntament, al capdavant del carrer. El carrer de Sant Lluç anava del portal de Morella a la plaça Major.

Carrer del Forn Vell. És l'actual carrer de Sant Cristòfol. Era el carrer principal d'un conjunt constituït pel carrer de la Gentil (actual carrer d'Aribau), carrer de l'Embut, carrer de la Placeta, carrer dels Aladrens (actual carrer de Santa Bàrbara), el carreró sense sortida que hi ha actualment entre el carrer del Mestre Guarch i carrer del Bruc, les dos travesseres que van de l'actual carrer de Sant Cristòfol i l'actual carrer de Santa Bàrbara, l'altre carreró del Forn Vell (actual carrer del Pilar).

Carrer d'en Galés o na Galesa. Es tracta de l'actual carrer de Sant Vicent; és el principal de l'entramat de carrers de la meitat sud-oriental de la vila. Contenia el barri de les Figuerasses, que és el conjunt de carrers de darrere de l'actual ajuntament, on hi havia el carrer de Pau de Sarriera, i les dos travesseres que van, de dalt a baix, cap a l'actual carrer de la Pietat. El carrer de la Palma era part de l'actual carrer de Montcada; el carrer dels Alfacs era part del carrer de la Pietat i el carrer de l'Hospital Vell era l'actual carrer de Sant Josep.

Carrer de Sant Antoni. Aquest coincideix amb el carrer actual, format pels dos carrers que baixen de la plaça i del carrer Major. Allí, just on es troben, hi havia l'Abeurador. Aquest carrer de l'Abeurador o carrer de la Palma és el tros de l'actual carrer de Montcada que va del carrer de Sant Antoni al de Sant Vicent.

El carrer d'en Cambroni també formava part del conjunt de Sant Antoni. Era el carrer que hi ha entre el carrer de Sant Antoni i l'actual carrer de Sant Jaume, i també el carreró que va de dalt a baix, paral·lel a ambdós carrers.

Carrer d'en Guàrdia. És l'actual carrer de Sant Jaume. També agafava el carrer del capdavall que travessava fins on hi havia la placeta dels Estudis i el portal de la Mar.

Carrer dels Jueus. És l'actual carrer del Carme.

Carrer dels Verges. És l'actual carrer de Sant Pasqual i de les Parres. Segons alguna descripció, hi coincideix exactament, era el mateix que ara, amb els carrerons sense cap que té baixant a mà dreta.²

3.3. Les ravals

A la Ulldecona fortificada, envoltant el camí de la murada, hi havia tot de vergers o horts tancats que pertanyien a les persones més acomodades i que contenien els productes més preuats de l'horta. A més, també s'hi trobaven alguns molins oliers. Juntament amb això, al voltant de la fortificació del poble es formaven i creixien les ravals: part d'una població que n'està o n'estava abans fora del recinte, és a dir, la part extrema d'una població. Això s'esdevingué a partir de la segona meitat de segle, en ple desenvolupament demogràfic. Dit això, a Ulldecona es van formar moltes ravals. Generalment, es trobaven ubicades a les boques del poble (al voltant dels quatre portals) o també en altres indrets del poble com el que ara és la zona de l'estació.

Hem trobat documentació de l'existència d'aquestes ravals en documents de diferents actes, per exemple, una d'elles que data del 1842 (no consten ni el dia ni el mes exactes); es tracta d'un document en el qual s'anoten una sèrie de carrers que apareixen com a domicilis de les persones que consten al registre de defuncions, ordenades per anys; entre aquests carrers apareixen el nom de deu ravals. Les ravals adopten el nom dependent de la zona en què es troben o en quin dels portals estan.

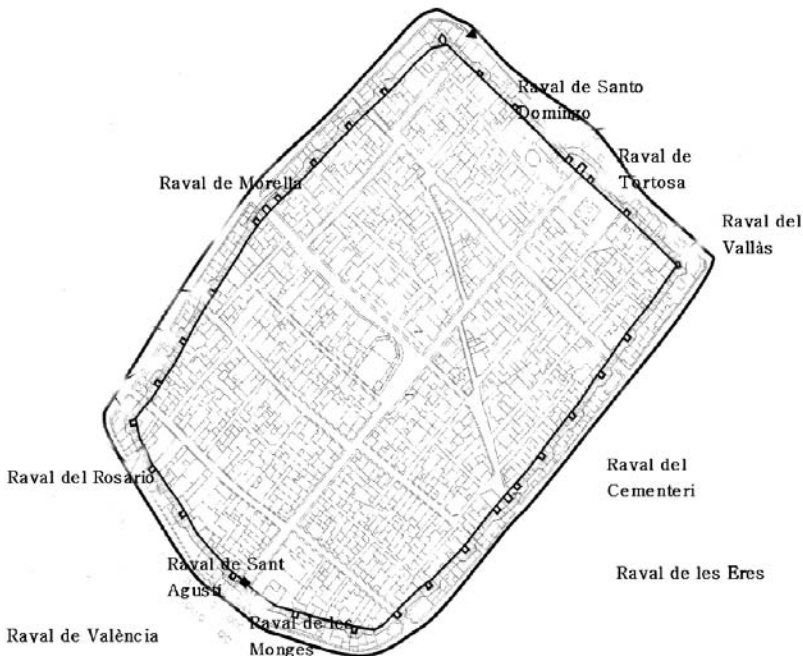
Primerament, apareix la raval de Sant Doménec, situada als afores per la porta de Tortosa; a continuació apareix el nom de la raval de Sant Agustí, la qual, segons Grau i Roig, estava als afores de la vila per la part de la porta de València; seguidament apareix la raval de Tortosa, hipotèticament també

² GRAU, Ferran; ROIG, Joan (2004): "L'urbanisme i el sistema defensiu a la Ulldecona del segle XVIII", *Rails*, núm. 20: pàg. 91-106.

situada als afores per la part de Tortosa; la raval de les Monges, imaginem que era una raval que estava situada pels voltants del convent de les monges Agustines; apareix també la raval del Vallàs, que comprenem que estava situada on actualment hi ha el carrer del Vallàs (bifurcació de l'actual Murada de baix); la raval del Cementeri, suposadament situada on llavors hi havia el cementeri, el qual estava situat on actualment hi ha la Murada de baix; la raval de València, situada als afores del poble per la part del portal de València; la raval de Morella, situada al voltant del portal de Morella; la raval de la Mar, clarament la ubiquem als afores de la muralla per la part del portal de la Mar, i, finalment, la raval del Roser,



Plaques situades al carrer Major, antigament raval de Sant Doménc, al voltant del portal de Tortosa: "Provincia de Tarragona, partido de Tortosa, villa de Uldecona. Arrabal de Santo Domingo".
Escriptura que confirma l'existència de les ravals que es van formar fora de la muralla. (FONT: *Elaboració pròpia*).



Situació hipotètica de com devien quedar distribuïdes les deu diferents ravals que conformaven els afores de la vila d'Uldecona, mentre aquesta va estar fortificada. (FONT: *Elaboració pròpia*).

situada als afores del poble per la part del portal de València, més exactament, el primer carrer que puja a mà dreta, que seria el carrer d'Adell (carrer on està situada l'autoescola de Pitarch). És comú trobar la dualitat toponímica en les raval, per exemple, podem trobar igualment la raval del Roser i a la vegada el carrer del Roser, el qual seria el que travessa la raval esmentada; això era de tota normalitat que passés, ja que si sempre s'havia anomenat raval costava de canviar-ne el nom, i potser que administrativament portés tot un procés, és a dir, trobarem en les actes que s'anomena de les dos formes i, a poc a poc, anirà apareixent només d'una manera o aniran desapareixent algunes de les raval esmentades. Com passa en una altra llista de carrers que apareix uns anys després, exactament el 1859, en què només consten les raval de Sant Doménec, de les Eres i de Sant Agustí.

3.4. Arquitectura singular

3.4.1. L'església de Sant Lluc

L'actual temple gòtic substituï l'església del segle XIII bastida en traslladar-se la gent del castell a la Foia. La construcció s'inicià el 1373 i el 1421 es consagrà l'altar major, la qual cosa no indica que l'obra estigués totalment acabada, com ho demostra la provisionalitat dels murs dels peus.



Façana de l'església parroquial de Sant Lluc, al voltant dels anys 1940 i 1950. (FONT: *Joaquina Campos*).

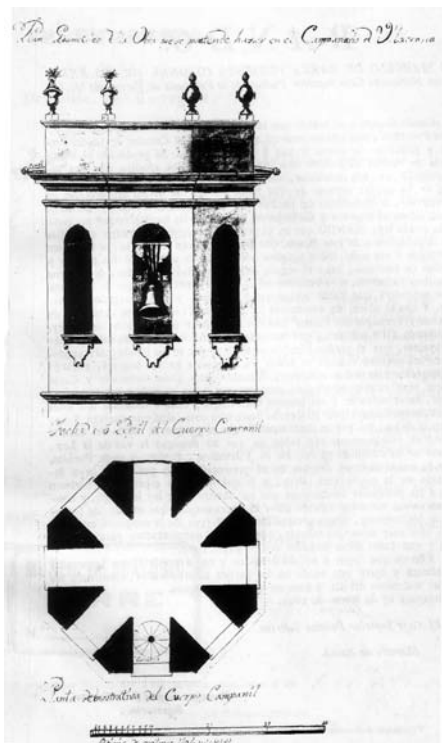
Consta d'una única nau dividida en quatre trams i capelles laterals entre contraforts irregulars. La volta és de creueria, amb arcs recolzats sobre pilastres adossades motllurades a l'absis i dobleculls de llàntia a la nau. Té finestres de traceria i dos rosasses menudes. La porta d'accés que dona a la plaça Major és arquivoltada i està precedida d'un porxo. El cor és de l'amplada

de la nau i està adossat als murs dels peus. Des d'aquí s'accedeix al campanar vuitavat, construït posteriorment al 1817. Els murs són de carreus, excepte en el mur dels peus que són de maçoneria. La decoració és austera, però el conjunt resulta ampli i solemnal.

Adossades al mur NO, s'hi troben la sagristia i la capella del sagrari, de construcció posterior. Se n'atribueix la construcció a Bertomeu Ribelles Dalmau durant la segona meitat del segle XVIII. A la sagristia, de volta de canó i amb unes decoracions força interessants i amb rajoles vidriades, hi predomina la concepció barroca. La capella del sagrari, de planta de creu grega i d'esperit neoclàssic, va ser restaurada el 1998 i està presidida per la imatge de la Pietat, patrona de la vila. En destaca la lluminositat i l'elegància. La cúpula és de rajoles vidriades antigues.

Decorant ambdues sales i el cor, hi trobem un conjunt de deu teles pintades de l'escola de Sariñena, de les quals cinc ja han estat restaurades. Aquest conjunt formava part de l'antic retaule barroc cremat el 1936 i del qual es conserven fotografies.

Dins de la cronologia de l'apartat que estem tractant, pel que fa a l'església de Sant Lluc, el 1817 es van portar a terme uns projectes que consistien en la reconstrucció del campanar de l'edifici.³



3.4.2. L'hospital

La primera fundació hospitalària a la localitat va ser establerta segurament, segons Alberto Ferré, per l'orde de St. Joan de l'Hospital. L'hospital d'Uldecona i la seua capella, d'estil gòtic, són probablement del segle XIII.

Aquest establiment, regit inicialment pels hospitalers, passaria després a ser dependència municipal, a càrrec dels arbitris del comú, ben abans del mandat de Felip V, el qual col·locà els hospitals sota aquesta jurisdicció. Al segle XVII l'hospital ja era administrat per un representant del municipi i atès per un

Plànol del projecte de la reconstrucció del campanar, el 1817. El primer dibuix mostra la façana del campanar i el segon la planta. (FONT: Ferré Ferré, Alberto (1983): *Historia de Uldecona y su entorno geográfico*. Tortosa: Ajuntament d'Uldecona.

³ FERRÉ FERRÉ, Alberto (1983): *Historia de Uldecona y su entorno geográfico*. Tortosa: Ajuntament d'Uldecona: annexos

metge, un cirurgià, un boticari i un o diversos hospitalers.

Sobre els objectius d'aquestes institucions sanitàries, en tenim coneixement per un informe que l'Ajuntament va emetre el 21 de gener de 1761 sobre la institució hospitalària: "*La casa del Hospital con su Iglesia continua y unida, que sirve para el hospedage y albergue de los pobres transeuntes y para asistir assimesmo a los pobres enfermos de esta villa y transitantes en medicinas, alimentos, ropas y en todo lo necesario en sus enfermedades.*" Amb aquest informe queden bastant clars els objectius d'aquestes institucions sanitàries típiques de l'antic règim. Es pot afegir també que hi anaven a parar els xiquets de pares desconeguts i, a més, que en la seua església també s'enterraven els que morien mentre hi estaven ingressats. També era important el seu paper profilàctic en època d'epidèmies: allí es posaven les persones suspectes d'estar-ne afectades i els forasters que volien entrar a la vila, als quals es feia fer una quarantena.

Per un altre document del 24 de maig de 1767, en sabem una mica el funcionament: l'hospital estava regit per un majordom que l'Ajuntament escollia cada any. A més, hi aportaven la seua faena o el seu material, els metges, els cirurgians i els apotecaris locals.

El 1864 s'encarregaven de la institució les monges de la Consolació que la regentaren fins al 1899. També ateniien una escola de xiquetes.

El 1900 les monges de la Consolació eren substituïdes per les Germanes Terciàries Descalces del Carme. El 1932 es van realitzar importants obres de remodelació en un edifici obsolet i en condicions precàries per poder proporcionar millor assistència mèdica.

L'activitat assistencial hospitalària va anar minvant gradualment i en quedà només l'edifici, que seria conegut simplement amb el nom de *convent de les monges*. L'activitat docent desapareixeria també a l'edifici a principi dels setanta, quan les carmelites van abandonar Ulldecona.

Aquest edifici, a dia d'avui, va ser enderrocat per ordre de l'Ajuntament durant el 2006 per condicionar-lo i convertir-lo en un centre cívic, cultural i recreatiu. Fins al moment, l'edifici encara conservava la capella amb la seua forma original gòtica, encara que força degradada: estança rectangular de cinc trams, cor amb volta apuntada i presbiteri amb volta de creueria. També es conservava l'estructura de fusta d'un retaule neogòtic. Fins al 1971 va funcionar com a convent de les Carmelites descalces, establertes a Ulldecona el 1899 (abans hi havia monges de la Consolació).⁴

L'església de l'hospital estava dedicada a la Mare de Déu de l'Esperança i hi havia un benefici, fundat pels jurats de la vila sota la invocació de sant Cosme i sant Damià que l'any 1728 allotjava mossèn Pere Nadal. En una clau de volta apareixen els sants esmentats.

⁴ REVENTÓS CONTI, J. (1998): "L'Hospital d'Ulldecona", *Rails*, núm. 11: pàg. 61-66.

3.4.3. El convent dels Dominics i l'església del Roser

El convent dels Dominics es tracta d'un edifici de transició entre el barroc i el neoclàssic, segle XVIII, de planta quadrada, organitzat al voltant d'un bonic claustre central de cinc arcs de mig punt per banda. Apareixen gravades les dates de 1730 (mur de fons del claustre), 1743 (part superior de la façana) i 1755 al claustre, que va acompanyat de la inscripció: "*Tendrá que ceder el patio siempre que el convento quisiere continuar el claustro.*" L'establiment de l'orde a la vila data de 1593. Fins al 1723 el convent actuà com a vicariat i després com a priorat. Amb la desamortització és expropiat i s'hi ubicà l'Ajuntament i les escoles de pàrvuls. La funció dins del sector de l'ensenyament la situem en data de 1845, en què apareix un informe a l'acta d'aquest any, en la qual es comunica que el suprimit convent dels Dominics va ser cedit definitivament el 14 de febrer de 1843 per l'Excel·lentíssima Junta Superior de Venda de Béns Nacionals per a l'establiment d'escoles d'instrucció primària, habitació dels seus mestres i presó nacional.

Malgrat construir-se en uns anys en què l'estil barroc encara estava arrelat a la comarca, elements com la portalada introdueixen ja el neoclàssic; la façana és un pany rectangular de carreus i la porta és allindada amb un emmarcament classicista. Dalt de la porta hi ha una fornícula amb la imatge de sant Lluç.

Com hem dit abans, el convent es fundà el 1593 i actuà com a vicariat fins al 1721, quan ho serà de ple dret, però els dos edificis que hem descrit anteriorment són posteriors. A la Guerra del Francès són ocupats pels francesos, que destrossaran el paviment i l'altar major de l'església. El 1814 tornen els religiosos que l'abandonaran definitivament a conseqüència de la desamortització de Mendizábal. El convent serà expropiat i l'església restarà oberta al culte fins al 1872. Després d'aquesta



Visió del carrer Major i, en primer pla, l'església del Roser, que en aquells moments feia l'ús de mercat públic local (actual Casa de Cultura). Anys entre 1940-1950. (FONT: Joaquina Campos).

data, l'Ajuntament li donarà diverses funcions, la darrera de les quals fou la de mercat públic del poble. Pareix que antigament hi havia un pas per damunt del portal de Tortosa que unia els dos edificis.

L'antiga església del Roser estava ubicada on actualment hi ha la Casa de Cultura, edifici modern que s'ha restaurat respectant l'antiga institució religiosa: planta rectangular de cinc trams i absis quadrat, amb capelles laterals entre contraforts a la nau; sobre l'antic cor, i estenent-se cap al centre de l'església, s'hi ha situat la biblioteca. La coberta és de creueria i s'ha rematat el pseudocreuer amb una interessant cúpula esfèrica de metall. La porta és dovellada d'arc de mig punt i el campanar és poc alt i de secció quadrada. L'exterior s'ha completat amb pilars i llindes a manera de falsos contraforts i un jardí menut.

3.4.4. El convent de les Agustines

Contràriament a allò que sempre s'havia cregut, el convent de les monges Agustines no va ser fundat pel comanador Simó de Pallarés, ja que en la seua defunció, el 1704, no hi consta, ni tan sols, que hagués fet testament. El que sí que s'ha comprovat és que es va fer al lloc on és actualment i que llavors eren unes cases propietat de Gaspar Miró, les quals havien estat arranjades per a l'arribada del rei Felip V, el 9 de març de 1708, i que aquest senyor cedí en el seu testament per a la fundació del convent esmentat.



Tram de muralla que fa de mur al pati del convent de les monges Agustines; exemple de traçat que seguia la muralla, avui dia, visible. (FONT: *Elaboració pròpia*).

Dedicat a santa Magdalena, el convent s'aixeca vora l'antic portal de Vinaròs. El temple, que forma conjunt amb el convent, té una façana força austera i una senzilla portada classicista oberta al carrer Major. És de planta rectangular amb capelles laterals i absis rectangular. Als murs laterals del presbiteri, dos obertures enreixades comuniquen amb l'oratori de les monges. L'església primitiva es va enderrocar el 1848 i se'n va consagrar l'actual el 1876. La desamortització no afectà l'edifici, però posà en venda la resta de propietats del convent. Amb la guerra de 1936-39, fou utilitzat com a cooperativa i menjador comunal de la Col·lectiva de la CNT-FAI. L'església ha estat restaurada darrerament el 2001. El mur perimetral del pati coincideix i és testimoni palpable de la que fou muralla que circumval·lava el nucli antic de la vila.

Dins d'aquestes dates, hi ha informes relacionats amb el convent de les Agustines, un dels quals data del 23 d'agost de 1844. Dins de les actes d'aquell any, en les quals s'acorda enderrocar la façana del convent perquè quede alineada igualment com la resta de carrer Major, s'explica que:

Ulldecona tenía todas sus calles cubiertas de arcos o porches: que en cierto año se expidió una pragmática sanción, por la que atendidas seguramente las razones de incomodidad, fealdad y peligro de crímenes que ocasionaban tales arcos, se mandaron demoler en todos los Pueblos del reino [...].

En aquesta vila es va complir l'ordre d'enderrocar tots els arcs:

“A excepción de unos veinte que quedaron esparcidos por todas las calles, evadiendo sus dueños la disposición general por inobediencia u otros medios. De aquí resultó que la Población quedó muy afectada por aquellos pegotes descarnados que avanzaban al medio de las calles: la inseguridad pública tenía un enemigo en cada arco, comprobándolo los asesinatos en ellos cometidos; de manera que los vecinos y sus propietarios debían ponerse en guardia para atravesarlos de noche.”

De manera que els arcs de les monges estaven entre el nombre dels que van sobreviure a la llei per estar situats a la porta de trànsit de la població (portal de València), constituint amb un altre arc fronterer la major estretor del carrer, de manera que podia haver-hi algunes desgràcies amb carruatges i a la vegada presentava un racó molt obscur i perillós durant les nits.⁵

⁵ FERRÉ, Alberto (2002): *Ulldecona a la luz y bajo la sombra de 135 alcaldes (1734-2002)*. Ulldecona: Ajuntament d'Ulldecona.

4. L'EIXAMPLE D'ULLDECONA (1800-1936)

Amb la revolució industrial, les ciutats es multipliquen i creixen. La transformació de paisatges rurals en paisatges urbans és una de les manifestacions de la civilització moderna. La morfologia o forma de la ciutat és el resultat del seu passat històric i el reflex de la voluntat dels qui han tingut el poder per decidir com havia de ser. Aquesta morfologia heretada que caracteritza algunes de les ciutats té una transcendència enorme, perquè l'estructura urbana és molt difícil de canviar.

Aquest fenomen ocorre igual en els pobles, encara que d'una forma més tardana, ja que el regust de la revolució industrial, i tot el que aquesta va comportar, arriba més tard i més a poc a poc.

El pla ortogonal, anomenat també reticular o en quadrícula, ha tingut una preferència al llarg de la història perquè ofereix una forma simple, amb els carrers tallats perpendicularment i els edificis en forma de paral·lelepípede. El pla reticular va tindre un gran èxit a final del segle XVIII i durant el segle XIX, en què moltes ciutats es van deslliurar de les muralles i van traçar eixamples per la plana circumdant. Aquests eixamples es van destinar a residència de les classes mitjana i burgesa.

Ulldecona és un clar exemple del que acabem d'exposar: no va ser fins al 1856 quan van ser aprovades les obres del ferrocarril, situat al lloc on és actualment, que el poble no va començar a desbordar-se per fora de la muralla. A final del segle XVIII, per tal de salvar el punt dèbil que representava el rebliment de la vall i poder així construir al damunt, la muralla esdevé llavors paret mestra i la línia passa a veure's clarament només des de l'exterior, en les carenes de les teulades, especialment en les fotos aèries.⁹

4.1. L'enderrocament de les torres i els portals i la desaparició de les muralles

Testimonis oculars de la muralla contenen que els quatre portals es tancaven durant l'Ave Maria, que durava d'entre les 18 i 19 hores de la tarda i després ja es quedaven tota la nit tancats.¹⁰

Pel que fa a les torres dels portals, hem comprovat mitjançant el llibre d'actes del 1854 que aquest mateix any la torre del portal de Morella va ser destinada a arrestats i detinguts, però no es pot llogar, i igualment passa amb la torre del portal de la Mar, però aquesta directament és completament inhabitable i tampoc es pot llogar. Amb aquesta informació, comprovem que

⁹ COROMINAS CANO, Josep (1999): "Ulldecona: muralles i origen de la forma urbana", *Rails*, núm. 13: pàg. 13-28.

¹⁰ FERRÉ FERRÉ, Alberto (1983): *Historia de Ulldecona y su entorno geográfico*. Tortosa: Ajuntament d'Ulldecona: pàg. 282-290.

comencen a perdre l'ús que tenien fins al moment. Pel que fa al portal de Tortosa, el 1856 s'enderroca totalment i deixa el pas lliure. El 1884 es tira a terra la torre del portal de la Mar. Quant a la torre del carrer del Pes, el 1886 també s'enderrocarà i aquest mateix any es repetirà l'operació amb el portal de la Mar. El 1888 es farà el mateix amb el portal de Morella, inclosa la casa que hi ha edificada al damunt; dos anys després s'enderrocarà l'altra torre que hi ha al carrer del Pes. El 1890 s'enderrocarà la torre de la plaça de la Constitució i el 1899 es tiren a terra les torres de la sortida del carrer del Milagro.

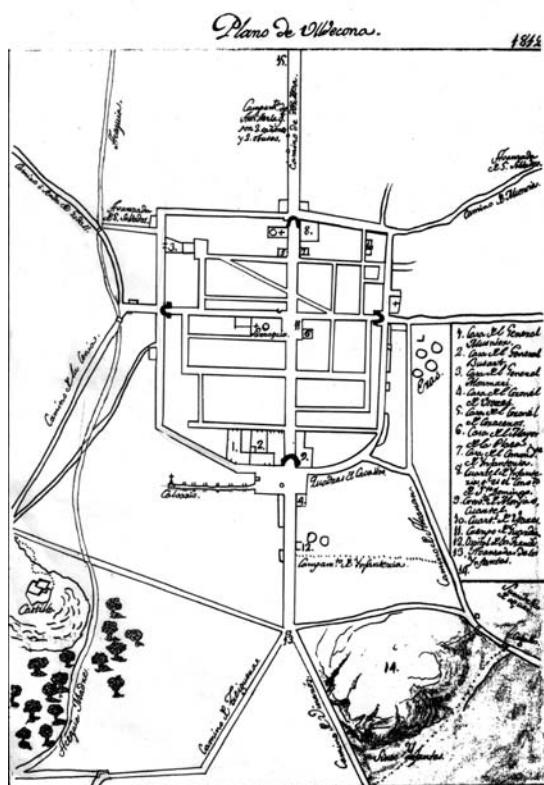
Quasi en tots aquests enderrocaments, la pedra que se'n va quedar es va destinar a la construcció de voreres en gairebé tots els carrers del poble, o en un principi als que més hi transitava la

gent, però això ho explicarem més detalladament a l'apartat següent en el qual tractem específicament la qüestió de les voreres i els carrers.

Cal anomenar, també, la torre de construcció gòtica que hi havia justament on ara és ubicada la Caixa de Pensions al carrer del Pes. Era una torre que sobresortia un poc al costat de les cases veïnes, que hi estaven completament enganxades, de manera que no se la podia rodejar a peu. Dins tenia unes escales que la comunicaven amb els diferents nivells. L'edifici en aquesta època no guardava res, encara que fins feia poc havia servit com a presó, annexa al pes i a l'ajuntament, en aquest ordre.

La porta d'entrada quedava a la part que donava a la plaça; com a curiositat, els últims anys s'hi instal·lava una senyora que venia verdures. La forma exterior era octogonal, d'aquí que també la podem trobar documentada com la torre octogonal, i estava construïda amb pedra treballada.

El motiu per enderrocar-la va ser que amenaçava ruïnes en qualsevol moment, de manera que podia causar algun accident públic. Tot i així, popularment mai es va acceptar com a acció positiva de cara als polítics del moment que van ordenar-ne l'enderrocament, fet que es va produir el 1894.



Plànol de 1912 amb tots els portals i també l'antic camí del calvari. (FONT: FERRÉ FERRÉ, Alberto (1983): *Historia de Ulldecona y su entorno geográfico*. Tortosa: Ajuntament d'Ulldecona).

Com a anècdota de la destrucció de la torre, es va escampar per la veu popular una cançó que deia:

“En Ulldacona tenemos
la ermita de la Piedad
y la iglesia de San Lucas
tenemos que conservar;
también había una torre
que estaba en medio del pueblo
y por causa de los políticos
la derribaron al suelo”.¹¹

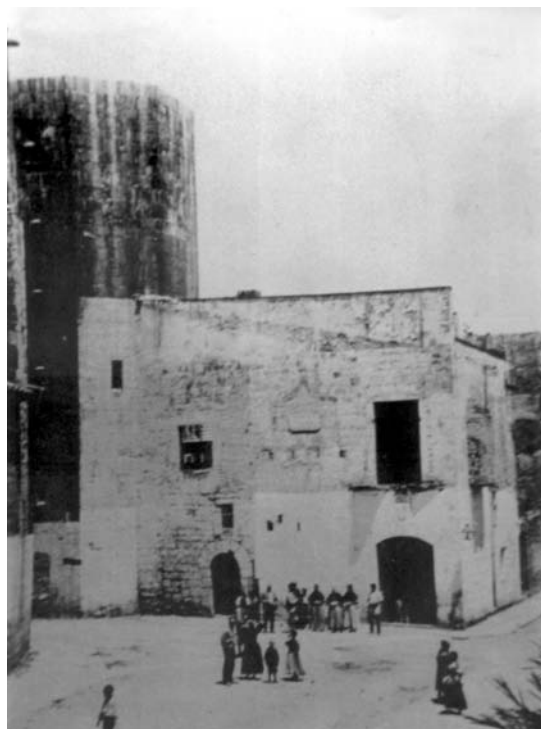
Pel que fa a la qüestió de la muralla, aquesta simplement desapareix a causa de la gran quantitat de cases que hi ha dins, la qual cosa ocasiona que la gent es faça les cases aprofitant-ne el mur com a paret mestra. De manera que quan es va començar a desbordar el poble, l'Ajuntament va permetre de construir les cases completament enganxades a la muralla. Només va caure la part de la muralla que mira a

Tortosa, per raons que no consten justificades a l'acta de l'Ajuntament.

Actualment, encara en tenim exemples oculars i palpables en moltíssimes cases que se situen a les murades. La més extensa i clara és la que trobem com a paret del convent de les monges Agustines baixant cap a la Murada de baix.

4.2. L'obertura de boques de carrers i construcció de voreres

Com hem esmentat en l'apartat anterior, a partir de la pedra que sobrava dels enderroc dels portals i torres, es construïen les voreres; això va ocórrer per primera vegada el 1890, quan l'Ajuntament mana enderrocar la torre del carrer del Pes que connecta amb la plaça de la Constitució. Les pedres de l'enderroc es van destinar a la construcció de voreres dels carrers de l'Alba, Lavadero, Ronda, Rosario i Santo Domingo “que se consideran de mayor utilidad y conviniencia para el vecindario por ser estas las de mayor tránsito”.



Casa de la vila i la torre octogonal, decenni 1880-1890. Aquest era el centre de la vida política municipal al segle XVIII. Malauradament, ambdós edificis es van enderrocar a les acaballes del segle XIX. Enmig dels dos edificis es pot veure la presó anomenada de la Reixa.

(FONT: *Ulldacona en blanc i negre*, Centre Excursionista d'Ulldacona, 1992)

¹¹ FERRÉ FERRÉ, Alberto (1983): *Historia de Ulldacona y su entorno geográfico*. Tortosa: Ajuntament d'Ulldacona: pàg. 283.

Però pareix que aquests carrers no els van poder acabar de completar amb vorera, potser perquè es van quedar sense pedra, ja que el 1930 apareix al llibre d'actes que s'acaben de completar les voreres dels carrers de Santo Domingo, Lavadero i Ronda. El 15 d'abril de 1916 es va aprovar la construcció general de voreres en tota la localitat, de manera que el 1929 es posa vorera a la plaça de Sales i Ferré i s'acaba la del carrer del Rosario. També apareix que el 1928 finalitzen uns quants trams del carrer Ma-



Si observem les voreres, veurem que estaven soterrades al terra, que sobresortien en poc mesura i eren fetes de blocs de pedra, totalment diferents a les actuals. Any 1948.

(FONT: Joaquina Campos).

jor, la qual cosa ens indica que ja s'havien ficat trams de vorera anteriorment.

Quant al que s'ha afirmat dels carrers, el 1926 s'utilitzen 500 m³ de pedra picada per remodelar camins i carrers, i places municipals.

Aproximadament a partir del 1900 és quan es comencen a obrir boques de carrers que comuniquen amb l'exterior de la muralla, per entendre'ns, ja que la muralla també anava desapareixent a poc a poc. En primer lloc, el 1899 es prolonga el carrer del Milagro per poder facilitar la urbanització de la zona de les Eres dels pobres, qüestió que tractarem posteriorment. El 1908 s'aprova en el Ple de l'Ajuntament la compra de la casa situada al carrer de Sant Cristòfol, núm. 84, amb la finalitat que, després d'un enderrocament previ, pugui comunicar-se amb el carrer de Santo Domingo i d'altres. A la vegada, també s'aproven les obertures dels carrers de Sant Cristòfol i Sants Màrtirs. El 1911 s'acorda la reparació immediata dels carrers de Migdia i Ronda (no especifica quin tipus de reparació és, però imaginem que es tracta d'un aplanament del carrer perquè es pugui circular més fàcilment). El 1931 es van obrir els carrers de Sant Cristòfol i Migdia que no tenien sortida per un dels extrems; per a això es van haver de comprar les cases núm. 60, 21 i 9. El 1914 s'aprova la construcció dels 8,65 km de la carretera de Godall per un import de 64.139,75 pessetes.

A mesura que anava augmentant el poble, anaven configurant-se nous carrers als quals se'ls havia d'atribuir un nom, per aquesta raó, al llibre d'actes del 1915, surt un nou carrer anomenat de la Llibertat.

Els nous carrers que van aparèixer són: "*calle de de Santo Domingo frente a la de Sant Cristóbal, esquina a la de Santo Domingo y Rosario frente a la del*

Peso, calle del Rosario frente ala de la Purísima, calle de Vidal esquina a la Mayor, calle de Ronda esquina a la de Sales y Ferré, calle del Mediodía esquinas a las de San Pascual y Paseo, calle del Comercio esquina a la del Alba.”¹²

4.3. Urbanització del passeig i construcció de l'estació

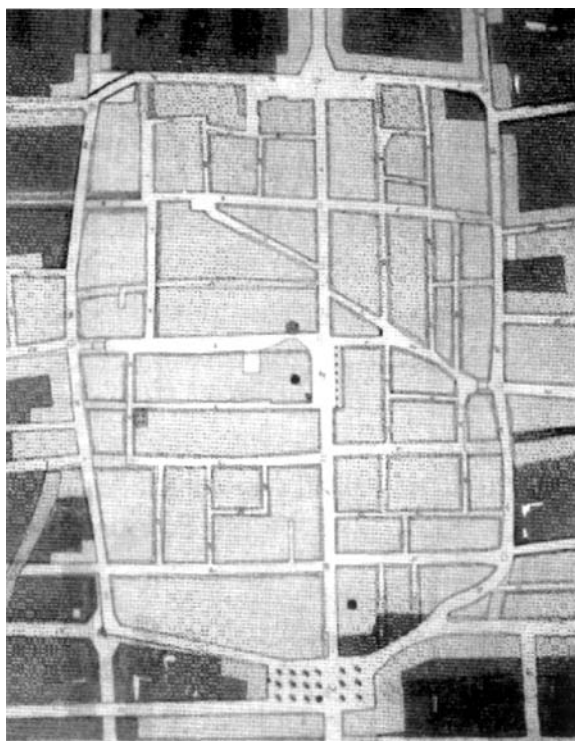
El desenvolupament del ferrocarril va facilitar el transport fins a la ciutat i va comportar un creixement dels nuclis urbans propers ben connectats i també la creació de ravals i suburbis a prop de les estacions rurals properes. Així s'hi va poder instal·lar i es podia desplaçar al lloc de feina una població que, mancada de recursos econòmics, no podia viure als eixamples. Això explica que molts nuclis propers a la ciutat creixessin de vegades a un ritme més ràpid que l'eixample mateix fins a confondre's amb la ciutat i ser engolits per aquesta.

La urbanització que va tindre lloc a l'actual passeig i juntament amb la zona de les escoles van ser els eixos principals d'ampliació del poble.

El cas de la zona del passeig va anar reforçat per una sèrie de factors com van ser la construcció de la línia ferroviària i el que a la vegada va causar aquesta, una zona de comerç i d'intercanvi.

El 1856 es van aprovar les obres del ferrocarril i el 8 de maig de 1867 es va inaugurar la línia; a partir de llavors es va començar a urbanitzar la zona anomenada de la Sequieta o de les Eres dels pobres, la qual, a causa del traçat de la via, la va dividir en dos trossos.

Amb aquest eixample van aparèixer un bon nombre de nous carrers i noves places:

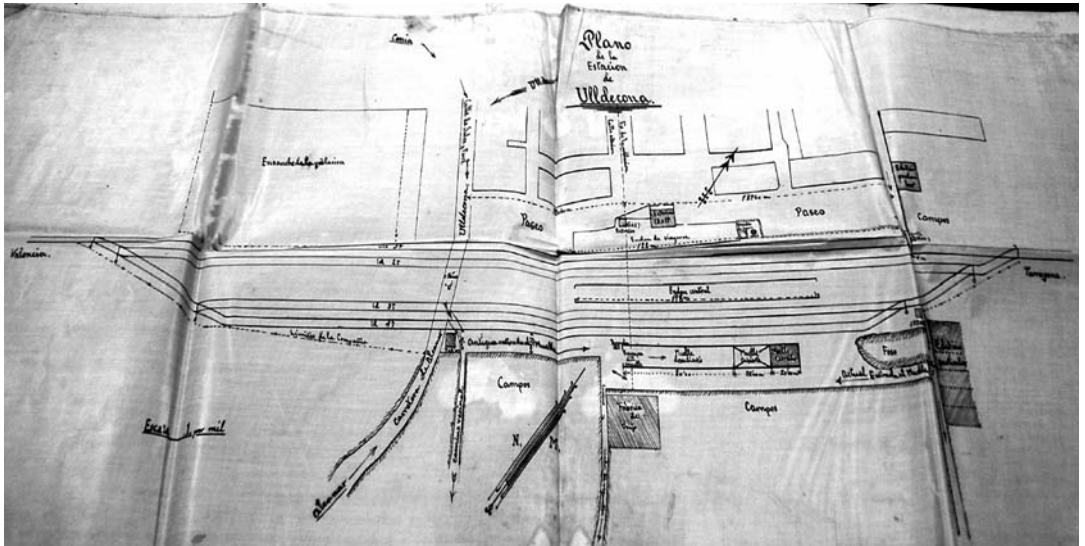


Plànol urbanístic de 1886 en què es preveuen obertures de carrers tancats per la muralla, com per exemple, el carrer de Sant Pasqual, dels Sants Màrtirs, de Sant Cristòbal...

(FONT: Ajuntament d'Ulldecona)

¹² FERRÉ FERRÉ, Alberto (2002): *Ulldecona a la luz y bajo la sombra de 135 alcaldes (1734-2002)*.

- | | |
|------------|------------|
| 1. Estació | 5. Migdia |
| 2. Mar | 6. Passeig |
| 3. Alba | 7. Ronda |
| 4. Comerç | 8. Comerç |



Plànol de l'estació d'Ulldecona, en què es preveu la planificació urbanística i de construcció de la línia de ferrocarril.
(FONT: Arxiu històric Municipal d'Ulldecona)



En un segon pla veiem la línia del ferrocarril i al fons podem observar l'estació. Observem que la via i l'estació quedaven totalment abocades al poble. Any 1948. (FONT: Joaquina Campos).

Com podem observar, són carrers situats de la Murada de baix cap al sud del poble, ja que va ser aquella la zona que es va urbanitzar. En aquesta llista encara podríem afegir molts carrers que han anat sorgint les últimes dècades, sobretot pels dos extrems laterals del poble.

Aquests carrers, en aquell moment, estaven ocupant una part del poble molt important on hi havia gran moviment de gent i intercanvis comercials, pel fet que s'hi ubicava la línia del ferrocarril i aquesta feia que hi arribessin les mercaderies per al comerç. D'aquí el nom d'una plaça i un carrer que s'anomenaven del Comerç, pel que hem afirmat abans: era zona d'intercanvi i gran moviment. Veurem posteriorment que aquests noms van ser canviats.



Al fons, la plaça d'Espanya (zona del passeig) amb la font, que actualment encara perdura, any 1941. la primera senyora vestida de clar és Montserrat Bellpuig i la segona de fosc és Dolores Salomón, que anys després va ser la primera dona regidora de l'Ajuntament d'Ulldecona, amb l'alcalde Forcadell. (FONT: *Joaquina Campos*)

4.4. Urbanització de la zona de les escoles

La zona nord de la vila encara va ser urbanitzada amb més rapidesa i en dimensions més extenses, ja que, a diferència de la zona sud, aquesta no es va trobar limitada per cap línia ferroviària, la qual cosa va fer que no hi hagués cap límit a l'hora de construir cases i formar nous carrers i places.

Pensem que un cop construït l'edifici vell de les escoles, tota la zona que queda entre aquest i la murada estava edificada, o almenys una part. Dins d'aquest eix del poble, han aparegut encara més carrers que a l'eix del sud:

- | | |
|------------|------------------|
| 1. Pes | 5. Sants Màrtirs |
| 2. Calvari | 6. Rosari |
| 3. Clavé | 7. Martell |
| 4. Guifré | 8. Estrella |

Aquests són alguns dels nous carrers que van aparèixer a la zona nord de la vila, evidentment, n'hi ha molts més, però, com tot eixample, comporta un procés abans d'arribar a la situació urbanística que tenim actualment. Per exemple, la zona on actualment està ubicat el Centre de Salut llavors eren horts i allí estaven ubicades les cases dels mestres, els quals hi vivien per la

poca distància entre casa seua i les escoles, lloc on treballaven. Per tant, deduïm que es va anar urbanitzant més a poc a poc que la zona sud, ja que hi ha més terreny; primer de tot es van anar formant els carrers que surten paral·lels de la Murada cap amunt i, a poc a poc, es va anar urbanitzant fins a les escoles.

4.5. Tipologia de cases

Dins de la cronologia que comprem en aquest apartat, quant a tipologia de cases, hem de tractar, sens dubte, el modernisme, un moviment cultural, especialment arquitectònic i decoratiu, que es desenvolupà a final del segle XIX i a principi del segle XX a l'Europa occidental i als Estats Units d'Amèrica.

A Ulldecona, n'hi ha empremta gràcies a l'arquitecte català, Cèsar Martinell, amb la casa de la Feligresa i també es creu que és obra seva la casa del Gato, no tan coneguda, potser, per la situació tan degradada en què es troba. I d'altres cases tant modernistes com noucentistes en trobem principalment als carrers d'Aribau, de la Puríssima, de Sant Cristòfol, de Sant Lluç i al passeig de l'Estació. El que farem a continuació serà dividir els edificis més destacats de la vila entre el modernisme i el noucentisme, per analitzar-los més concretament.

4.5.1. El modernisme

La casa de la Feligresa

Damunt dels pèrxens de la plaça de l'Església, concretament damunt de dos arcades de perfil modificat d'estil Tudor, hi trobem la casa de la Feligresa. Es tracta d'un edifici de tres plantes en el qual l'aspecte més important és la resolució de la façana principal. Aquesta façana està emmarcada per dos pilastres de maó vist que emfasitzen les línies de contacte amb l'edificació veïna i donen una major verticalitat. Està coronada per una barana de perfil irregular que combina pinacles amb elements de forja, tot acabat amb una motllura de maó que en ressegueix el contorn. També cal destacar la tribuna del primer pis, un element singular, d'una gran presència al centre de la façana,



La Casa de la Feligresa, situada a la plaça de l'Església, any 2006. (FONT: <http://www.ulldecona.org>)

cobert amb una cúpula de formes ondulades. Com a elements decoratius, hi destaquen els esgrafiats, en un bon estat de conservació, que decoren amb llaços, garlandes i escuts la part central de la façana.

La Feligresa és una aproximació de Martinell al modernisme, d'una forma senzilla, però amb molts dels seus elements característics: la forja, els esgrafiats, la utilització del totxo i la ceràmica vidrada...

La casa del Gato

La casa del Gato està situada al carrer de Sant Antoni, núm. 13. Es construí entre els anys 1914 i 1923, i s'atribueix a Cèsar Martinell, encara que només és una suposició.

És un habitatge entre mitgeres de planta, un pis i balustrada superior. L'estat de conservació de la façana és prou llastimós.

És un edifici fet a iniciativa de la família Coscollano, família forana relacionada amb l'oligarquia local (concretament amb els Serrano). És un edifici que perd molt a causa de les reduïdes dimensions del carrer. De totes formes, aquest carrer va esdevenir força important: va ser el primer d'il·luminar-se amb llum de gas, ja que unia l'eixample (concretament l'estació) amb el centre de la vila (plaça de l'Església).

Els elements decoratius de la façana a destacar són: a la planta baixa, finestra aparador, centrada entre dos portes laterals iguals, emmarcades amb pedra d'Ulldecona.

Al primer pis, tribuna central de planta poligonal sobre mènsules amb finestrals emmarcats per columnes engolides a pilastres de basaments i capitells decoratius. Dos balcons amb ampit decorats amb garlandes.

Al coronament superior, plafó central decoratiu de perfil de línia. Hi predomina un arrebossat treballat ornamentalment que empra temes d'inspiració vegetal, especialment tiges entrelaçades força realistes. A la planta baixa, hi trobem pedra d'Ulldecona i un arrebossat que imita coixins.



Casa del Gato, suposadament de l'arquitecte Cèsar Martinell, situada al carrer de Sant Antoni, núm. 13. es pot observar el precari estat en què es troba actualment. (FONT: *Elaboració pròpia*)

La casa de la família Castell Fabra

Es tracta d'un habitatge modernista situat al carrer d'Aribau, núm. 25. És un habitatge entre mitgeres que manté, a la façana i a l'interior, l'estructura típica del primer quart del segle XX quan es va construir. És també accessible des del carrer de la Murada de Dalt, amb el qual comunica mitjançant un pati jardí posterior.

L'edifici consta de planta, primer pis i terrat. A la façana, hi ha una porta d'arc escarser amb emmarcament arrebossat i medalló central amb ornamentació. Al pis, trobem un balcó de planta semicircular sobre mènsules decoratives, amb baranes de pedra que simulen una balustrada. Hi ha un treball en relleu a l'arrebossat, als emmarcaments i a les separacions horitzontals de nivells, fet a base de garlandes i motius vegetals estilitzats.

En aquesta casa, hi va viure durant un bon temps el metge del poble, Mario Tedán.

La casa de Baptista Borràs

Es tracta d'un edifici cantoner d'estil modernista amb façana principal i façana lateral, situat enfront de la plaça d'Espanya, núm. 6. La façana principal presenta un treball d'encoixinat en els forjats i temes ornamentals de tipus vegetal a les sobrellindes i frisos de separació horitzontal. Els motius de decoració són especialment flors i tiges. Referent a la façana lateral, es poden apreciar restes de la pintura original que imitava el treball en relleu de la façana principal.

La planta presenta una porta cen-



Casa modernista, propietat de la família Castell Fabra, Vicent lo Tractant. Situada al carrer d'Aribau, núm. 25.
(FONT: *Elaboració pròpia*)



Casa modernista, situada a la plaça d'Espanya, propietat de la senyora Tresina Borràs (família dels Mascarats).
(FONT: *Elaboració pròpia*)

tral allindada amb emmarcament de pedra i dos finestres laterals al voltant, en les quals hi ha signes d'intervencions recents. Respecte als dos pisos superiors, en podem observar un balcó per nivell amb llosana de pedra i reixa de ferro colat. L'acabament presenta una barana llisa d'obra. Actualment és propietat de la senyora Tresina Borràs, filla de Baptista Borràs (família dels Mascarats). Cap als anys 30 havia estat "Lo Café del Polvorín", seu principal del jovent d'ERC, encapçalats per Justo Ferré, pare de l'escriptor local, Alberto Ferré.

Com hem avançat a la introducció, hi ha habitatges modernistes en molts carrers del poble i podríem estudiar-los molt detalladament, però hem escollit els més significatius que són els que ara acabem d'exposar. Tot i així, però, són molt atractives la casa dels Nofre (passeig de l'Estació), la casa de Maria Sans (passeig de l'Estació), la casa de la família de l'Herevet (carrer Major), o la Casa de Manolo Santana (carrer Major).



Casa modernista, situada al passeig de l'Estació que dona a tres carrers. La primera foto dona a l'estació, la segona, a la plaça d'Espanya, i la tercera, al carrer del Migdia. Es tracta d'una edificació de planta baixa, primer pis, engorfa i terrat. Al primer pis i a l'engorfa, s'hi combinen balcons i finestres, els quals, juntament amb les portes de la planta baixa, es troben emmarcats en un treball d'encoixinat. Al segon pis, damunt d'aquest encoixinat, hi ha la decoració de garlandes. Aquesta casa és de la família Nofre, una de les famílies més destacades de la vila, creadora del calmant d'Ulldecona. Actualment és propietat de la senyora Lolita Nofre, filla del senyor José Nofre Jesús, el qual, abans de la Guerra va ser governador civil de Castelló i de Canàries i també alcalde d'Ulldecona. (FONT: *Elaboració pròpia*).



Casa construïda a principi del 1900, situada al passeig de l'Estació.

Es noten els estils arquitectònics del moment, pel treball a la façana d'emmarcaments dels balcons amb motius ornamentals, i la separació dels diferents nivells amb formes ornamentals. la casa és propietat de Maria Sans.

(FONT: *Elaboració pròpia*).



Casa modernista situada al carrer Major, núm. 139. Consta de planta baixa, primer pis i engorfa. Al primer pis, hi ha dos balcons, emmarcada la part horitzontal d'aquests amb motius florals. La separació dels nivells està feta mitjançant frisos que simulen encoixinats i, dalt de les finestres de l'engorfa, hi ha un fris treballat amb ornamentació vegetal.

És propietat de la família de l'Heveret.

(FONT: *Elaboració pròpia*).



Casa modernista situada al carrer Major, núm. 116.

Consta de planta baixa i dos pisos.

La façana presenta un treball que ens simula l'encoixinat. Els diferents nivells es troben diferenciats pel treball amb motius florals i vegetals.

La casa és propietat de Manolo Santana

(mestre de les escoles)

(FONT: *Elaboració pròpia*).

4.5.2. Noucentisme

Escampades per tot el nucli de la vila, però sobretot a les zones de l'eixample que rodegen el nucli antic, i principalment al passeig de l'Estació, trobem una sèrie de cases que, sense oblidar la seua primera finalitat, que era la de ser pràctiques i còmodes, tenen diversos traços típics del modernisme i del noucentisme.

Dos de les cases noucentistes més destacades d'Ulldecona són la casa de la Roqueta i la casa de la família Balagué Solà.

La casa de la Roqueta

Es tracta d'una casa situada al carrer d'Aribau, núm. 17. És un habitatge entre mitgeres compost de planta, dos pisos i terrat d'estil noucentista edificat a principi del segle XX. Hi trobem una porta dovellada amb rebranques de pedra i balcó lateral a nivell d'entresòl. Tant al primer pis com al segon, hi ha un balcó: al primer, amb base de pedra, i, al segon, amb base semicircular i de poca volada. Al nivell superior, hi ha una balustrada de pedra. L'arrebossat de la façana presenta un emmarcament que simula carreus a les obertures i als frisos decoratius a la separació entre nivells, d'inspiració vegetal, però força geometritzats, segons esquema noucentista. Els forjats del mur simulen carreus amb treball d'encoixinat, cercant el decorativisme amb l'alternança de filades de diferent esquema. L'interior, malgrat conservar l'estructura original, ha sofert intervencions puntuals.



Casa de la família Roqueta,
situada al carrer d'Aribau, núm. 17; d'estil noucentista.
(FONT: *Elaboració pròpia*).

La casa de la família Balagué Solà

Parlem d'una casa situada al carrer de la Puríssima, núm. 62; es tracta d'un habitatge cantoner d'estil també noucentista. És una casa de pagès que va ser remodelada per la família l'any 1919. En aquella època, la casa, a més d'habitatge unifamiliar, era lloc de venda de materials per a la construcció, d'aquí la frase que podem llegir a la façana: "MATERIALES DE CONSTRUCCIÓN FRANCISCO BALAGUÉ".

L'edifici consta de planta baixa, primer pis i golfes, a sobre de les quals hi ha el terrat. A la façana, trobem una gran porta dovellada amb rebranques de pedra i dos finestres enreixades a banda i banda; al primer pis, hi ha tres balcons sostinguts amb mènsula decorativa i amb reixa de ferro forjat treballada, a més d'una finestreta vora l'angle. Al'engorfa, quatre finestres. I al terrat, barana balustrada amb decoració floral organitzada en cercles, amb plafó



Casa noucentista de la família Balagué Solà, situada al carrer de la Puríssima, núm. 62. (FONT: *Elaboració pròpia*).

central de perfil superior mixtilini i emmarcament decoratiu. A més a més, la façana es troba treballada amb relleus: als forjats del mur, imita carreus encoixinats i a les separacions de nivells i a l'emmarcament d'obertures, frisos amb decoració vegetal i geomètrica.

Una altra casa molt representativa de dates noucentistes és la casa de Miquel, Pere Buscall, ara propietat de Nieves Castell Subirats. Edifici cantoner entre el carrer Sant Lluc (del Pes) i el carrer de l'Encomanda.

És imprescindible passejar per aquests carrers i zones d'Ulldecona per adonar-se de com van canviar els gustos decoratius i estilístics a començament d'aquest segle.

4.6. Arquitectura singular

Edificis característics i importants del segle són el Molí de l'Oli, també de l'arquitecte Cèsar Martinell, l'edifici de l'Estació i l'Orfeó.

4.6.1. El Molí de l'Oli

Potser un dels edificis modernistes més valuosos del nostre



Casa construïda a principi del 1900, situada al passeig de l'Estació. Es noten els estils arquitectònics del moment, pel treball a la façana d'emmarcaments dels balcons amb motius ornamentals, i la separació dels diferents nivells amb formes ornamentals. la casa és propietat de Maria Sans. (FONT: *Elaboració pròpia*).

patrimoni historicoartístic local és el Molí de l'Oli de la Cooperativa (1923–1925), de l'autor Cèsar Martinell i Brunet.

Moltes de les catedrals d'aquest arquitecte tenen planta basilical (tres naus) cobertes a doble vessant amb bigues de fusta longitudinals que descansen sobre peraltats i espectaculars arcs de rajola que arrenquen des del terra, cosa que crea una planta superior que s'allarga sobre la boca dels dipòsits de vi o d'oli i en facilita les tasques agràries. Cal dir que el nostre molí d'oli no té la vistositat i l'espectacularitat d'altres cellers, però sí que té incorporades, en canvi, moltes de les innovacions d'aquell creador. Al nostre molí d'oli, la rajola, sempre d'obra vista, harmonitza magistralment amb la pedra d'Ulldecona, delicadament treballada. L'entramat de bigues de fusta que sosté la teulada, a la planta superior, és una meravellosa simfonia d'arquitectura i disseny, on l'equilibri supera en gran manera els límits de la bellesa.

El projecte inicial de Martinell tenia dos cossos d'edifici, l'un per a molí d'oli i l'altre per a casal social. Es va construir en dos etapes, tal com aportem a les fotografies, en les quals podem observar com van anar evolucionant les obres de construcció del molí. Mentre que el primer cos de l'edifici, va construir-se els anys 1923-24, la construcció de la segona nau sembla que va efectuar-se poc temps després, ja que l'edifici amb les dos naus totalment acabades apareix així fotografiat el 1928. La tercera i última fase, que no té res a veure amb el projecte inicial de Martinell, és la nau de la Secció Lletera de la Cooperativa que segons l'any que apareix a la façana es va acabar el 1964.

4.6.2. L'edifici de l'Estació

L'edifici de l'Estació d'Ulldecona es construí quan aquesta encara estava emmurallada, la qual cosa va produir que l'edifici es quedés als afores de la vila. El lloc escollit per fer-hi passar la via i construir-hi l'estació va ser la part baixa del poble, a uns quants metres extramurs. El traçat va dividir en dos trossos la propietat del comú de la vila que era coneguda com les Eres dels Pobres o la Sequieta, un dels llocs on es batia el blat. Podem pensar també que es tractava d'una bona zona agrícola, si fem referència a algunes de les queixes dels expropiats.

L'Estació va quedar a prop de l'antic cementeri, el qual va ser desmantellat i traslladat al lloc actual.

Primerament, l'estació va constar d'un edifici aïllat, de traçat rectangular, estructurat en una sola planta. La planta superior va alçar-se sobre l'antiga estació durant els primers anys de la dècada de 1910 a 1920.

Els serveis urinaris estan encara avui situats a part, en un petit edifici de l'andana, i formen un conjunt molt característic amb l'edifici principal.

Als dos nivells s'obren portes i finestres rectangulars amb senzilles motlures

a sobre, com a emmarcament. Les estructures portants són de pedra i els forjats, d'obra vista. A la part que dóna a la plaça i al passeig de l'Estació, hi ha a nivell de planta, sobre el basament esmentat, una àmplia terrassa amb barana balustrada des d'on es té accés a l'interior de l'edifici.

A l'andana, voravia més alta del nivell del carril per facilitar l'accés als vagons, un ampli porxo protegeix els viatgers.

La part pública de l'estació, la més coneguda de tothom, és la sala d'espera o vestíbul, en la qual hi ha les taquilles, els horaris, els seients d'espera i altres informacions. Característica de la majoria d'estacions de la mateixa línia és l'andana, amb el rellotge visible des de les dos bandes, la placa informativa de l'alçada mitjana sobre el nivell del mar i la campana amb què s'anunciaven antigament les arribades i les sortides dels trens.

A fora de l'espai de l'estació, hi trobem les vies. En primer terme, les vies dedicades als trens de viatgers, les quals són vorejades d'andanes. En segon terme, hi havia unes altres vies que servien per aturar els trens de càrrega i descàrrega de mercaderies, les quals s'anomenaven vies mortes.

Popularment, l'indret on s'edificà l'edifici de l'estació a Ulldecona s'ha conegut i encara avui es coneix per la zona del *Paseo*.¹⁵

4.6.3. L'Orfeó

Es tracta d'un edifici entre mitgeres que consta de planta i un pis. A la planta s'obren tres portes iguals de mig punt; al primer pis, una balconada gran sobre mènsules ornamentals amb llosana de perfil mixtilini i barana balustrada, a la qual s'obren tres finestres de sobrellinda decorada amb frontó triangular d'inspiració clàssica; al nivell superior, sobre una cornisa entaulament, una barana on es combina l'obra vista amb una reixa de ferro colat. També hi ha un plafó central de rajola vidrada valenciana on es llegeix «Orfeó Montsià». L'arrebossat del mur simula bandes horitzontals i tendeix a diferenciar els tres carrers en què es divideix la façana, mitjançant pilastres encastades de capitell compost.

Es tracta d'un dels edificis més emblemàtics de la vila que fou la seu de l'Orfeó Montsià, una associació de tipus cultural i musical creada el 1922. L'edifici fou construït a jornal de vila i tan l'entitat com l'edifici conegueren èpoques de molta grandesa fins que la guerra civil en significà el començament de la davallada. D'ençà del 1947, s'ha reprès l'activitat i avui és molt conegut, perquè s'hi representen les funcions de *La Passió*. De fet, la majoria d'actes cívics i culturals de la vila s'efectuen sota el seu sostre.

¹⁵ Itarte Sorolla, Anna (1999): "El ferrocarril a les Terres de l'Ebre. El cas d'Ulldecona", *Rails*, núm. 14: pàg. 8-40.

5. CANVIS EN LA TOPONÍMIA URBANA

Mitjançant treballs i llibres escrits per estudiosos importants d'Ulldecona, hem comprovat en la documentació consultada que els noms dels carrers comencen a variar a partir de primeries del 1700. Abans prenen el nom d'alguna família que hi vivia, sense necessitat que fos gaire important, simplement com a referència. També podien prendre el nom d'algun edifici o capella pròxims. Després del canvi, els carrers van anar agafant els noms de sants amb què encara són coneguts actualment. Malgrat tot, la dualitat va persistir durant molt de temps. Els carrers el nom dels quals no es té dubte, ja que popularment o oficialment encara ara els anomenem igual, són els següents: carrer Major, carrer del Pes, carrer de l'Embut i carrer de Sant Antoni de Pàdua (aquest darrer és l'únic que sempre hem trobat amb nom de sant).

5.1. Canvis toponímics entre el 1700 i el 1800

Com ja hem dit abans, a partir del 1700 es comencen a experimentar canvis en la toponímia urbana d'Ulldecona. Sense anar més lluny, les quatre portes de la muralla anomenades de Morella, de Sant Antoni, de Sant Doménec i de Vinaròs, durant els segles XVII i XVIII, apareixen de la següent forma, a més de la denominació popular que en feia la gent del poble:

Nom dels portals	Nom durant els segles XVII-XVIII	Anomenats popularment
Morella	Morella	del Pes
Sant Antoni	de la Mar	Abeurador
Sant Doménech	Tortosa	Ajuntament
Vinaròs	València	Agustines

Pel que fa als noms dels carrers i placetes, Ulldecona durant el 1700 estava estructurada pels següents carrers, amb bastants canvis toponímics:

Carrer el 1700	Canvis durant el segle
Aladrers	Santa Bàrbara
Albiols	Puríssima
Alços	Puríssima
Alfacs	part de la Pietat
Calaf	Travessera de la Puríssima
Capellans o Església	Església
Carrer de la Placeta	Mestre Guarch
Carreró del Forn Nou	"Matadero" Vell

Carrer del Forn Vell	Sant Cristòfol
Conills	"Matadero" Vell
Forn Nou	Sants Màrtirs
Forn Vell	Forn de Sant Cristòfol
Galès o Na Galesa	Sant Vicent
Guàrdia	Sant Jaume
Jueus	Ramon Homedes, de les Parres, Carme
Llongeta del Comanador (placeta)	Plaça de l'Encomanda
Major	Major
Pes	Primer va ser anomenat del Roser i després del Pes
Placeta	Plaça del Mestre Guarch
Placeta dels Estudis	<i>No existeix (s'hi prolonguen més carrers)</i>
Sant Antoni	Sant Antoni
Sants Màrtirs	Sants Màrtirs
Verges	Sant Pasqual

5.2. Canvis toponímics entre el 1800 i el 1900

CARRERS EL 1800	CANVIS DURANT EL SEGLE
Carrer Major	Major
Plaça Major	Plaça Constitució
Sant Pasqual	Sant Pasqual
Carme	Carme
Sant Jaume	Sant Jaume
Sant Antoni	Estació
Carreró de Sant Antoni	Sant Antoni
Sant Josep	Sant Josep
Pietat	Pietat
Puríssima	Puríssima
Sants Màrtirs	Sants Màrtirs
Plaça de l'Encomanda	Plaça de l'Encomanda
Església	Església
Pes	Pes
Desemparats	Desemparats

Forn de Sant Cristòfol	Pilar
Sant Cristòfol	Sant Cristòfol
Santa Bàrbara	Santa Bàrbara
Raval de Santo Domingo	La recta que li feia al carrer Major es va denominar carrer Major igual
Vallàs	Vallàs
Raval de les Eres	Passeig
Raval de Sant Agustí	La recta que li feia al carrer Major es va denominar carrer Major igual

A més a més, durant aquest segle van aparèixer nous carrers, a causa de la contínua desaparició de la muralla, per la qual cosa molts dels altres carrers són els que acaben de formar el total de les ravals; aquests carrers nous són:

- Lavadero
- Mar
- Salut
- Alegria
- Horta
- Vidal
- Ponent
- València
- Dr. Salvador
- Miracle
- Comerç
- Migdia
- Sant Doméneç
- Serra
- Santa Teresa
- Sol
- Estrella
- Molí
- Barcelona
- Rosari
- Llibertat
- Ronda
- Martell
- Plaça Comerç
- Plaça Alameda (popularment la Mera)

5.3. Canvis toponímics entre el 1931 i el 1939 (període de la II República)

Durant la II República que tingué lloc entre el 1931 i el 1936, es va dur a terme un acord per la Comissió de Governació de l'Ajuntament de la vila d'Ulldecona, motivat per un escrit de la Comissió Delegada de l'Associació Protectora de l'Ensenyança Catalana, que consistia en el canvi de la toponímia de molts carrers de la vila:

Aquesta Comissió, tenint en compte la situació geogràfica d'Ulldecona, dintre de Catalunya, i que constitueix una situació especial, puix que és el primer poble català que es troba entrant per la part de València, i tenint en compte, a la vegada, els transcendents moments que estem vivint els catalans en el principi de la reivindicació de les nostres llibertats, dos segles allunyades imperiosament de la nostra vida política i administrativa, no té inconvenient, ans es fa ressò, de la

petició de la Protectora davant l'Ajuntament, esperant que els demés companys de Consistori, es faran càrrec de que, cridats ací per a governar el poble material i espiritualment, és un deure nostre posar tots els mitjans que siguin al nostre alcanç per a que el foraster que visite Ulldecona, es done compte, tan bon punt entre al nostre poble, de que es troba ja dintre el territori de la Catalunya autònoma.

Hi ha a la nostra població una pila de carrers quina denominació res no simbolitza, ni cap fet històric no ens recorda, i n'hi ha altres quina numeració resulta difícil i d'un feble gust d'urbanització que aquesta Comissió proposa siguin modificats en la forma següent:

NOM EN AQUELLS MOMENTS	NOM PROPOSAT PEL GOVERN REPUBLICÀ
Avinguda de la República	Avinguda de la República
Migdia	Rafael de Casanova
Martell	Joaquim Costa
Rocafort	Rocafort
Horta	Guimerà
Canaletes	Doctor Robert
Vidal	Salvador Vidal
(aquesta plaça no tenia nom)	Plaça de Salvador Vidal (plaça que enllaça el carrer de Sales i Ferré i el de Pi i Margall)
Don Salvador	Orfeó
Part del carrer de Sant Jaume que fa recta amb el de Sant Josep	Almogàvers
Part del carrer de Sant Jaume	Claris
Part compresa entre el carrer dels Almogàvers i Claris	Domènec Forcadell
Sant Antoni	Llull
Travessera de Sant Antoni	Montcada
Part compresa entre Sant Josep i la travessera de Sant Vicens	Travessera de Sant Josep
Travessera de Sant Vicens	Pietat
Determinades cases del carrer Pietat	Travessera de la Pietat
Part compresa entre la Pietat i Montcada	Flares

Part compresa entre Sant Cristòfor i el Mercat	Mercat
Travessera de Santa Bàrbara	Bruc
De la plaça de Guarch al de Verdaguer	Mestre Guarch
Estació	Salmerón
Comerç	Figueres
Travessera de l'Alba	Sol i Ortega
Lavadero	Montsià
Ronda	Pi i Margall
Una altra part del Lavadero	Vallàs
Lavadero, part compresa entre la plaça de F. Macià i de Pi i Margall	Comte Berenguer
Plaça de Francesc Macià	Plaça de Francesc Macià, afegint-hi unes cases de més
Sant Domènec	Mossèn Cinto Verdaguer
Nou carrer que s'estava formant en front de l'Escorxador	Colom
Recta de Sant Domènec i el carrer del Roser	Canonge O'Callaghan
Serra	14 d'abril
Part de Sant Domènec que estava formant un nou carrer	General Prim
Una altra part de Sant Domènec	Alfons Aragó
Una altra part de Sant Domènec	Rossinyol
Molí	Guifré I
Santa Teresa	Jaume I
Estrella	Entença
Sol	Roger de Flor
Part del carrer del Roser	Fivaller
Part del Sants Màrtirs	Clave
Recta del carrer del Roser	Adell
Travessera del Roser	Mestre Hierro
Salut	Alcalà Zamora
Perllongament del carrer de la Salut	Rambla de les Corts Catalanes

Plaça que hi havia davant les escoles	Plaça de Catalunya
Alegre	Prat de la Riba
Sant Cristòfor	Aribau
Forn	Castelar
Desemparats	Llúria
Església	Muntaner
Part de Sants Màrtirs	Encomanda
Puríssima	Escultor Querol
Travessera de la Puríssima	La Pau
Una altra travessera de la Puríssima	“Matadero” Vell
Travessera del Roser	Milà i Fontanals
Sant Pasqual	Travessera de Sant Pasqual

D'aquesta manera es van canviar els topònims d'un bon nombre de carrers i places d'Uldecona per altres noms, quasi tots noms propis de personatges rellevants en la història de Catalunya o que hi estan relacionats en alguna de les vessants catalanes com la llengua, la història, la geografia...

5.4. Canvis toponímics entre el 1939 i el 1975 (període de la dictadura de Franco)

Però poc va durar la ferver catalana dels republicans quan el 1939 el bàndol franquista va derrotar les esquerres a la coneguda Guerra Civil espanyola (1936–1939) i el 1940 va quedar fixada la nova retolació dels carrers i places. Cal dir que els canvis no van ser tants, només en carrers i places més distingides i principals, ja que la resta van ser només traduïts a llengua castellana.

Els nous topònims van quedar així: (per ordre alfabètic)

NOM EN AQUELLS MOMENTS	NOM ATRIBUÏT EL1940
Avinguda de la República	Paseo de Calvo Sotelo
Adell	Adell
Alcalà Zamora	Avenida de García Valiño
Almogàvers	Almogávares
Aribau	Aribau
Bruc	Bruc
Canonge O'Callaghan	Canónigo O'Callaghan
Carme	Carmen

Un exemple d'eixample urbà contemporani: Ulldecona (1700-1936)

Castelar	Castelar
14 d'abril	15 d'abril
Clarís	Goicochea
Clavé	Clavé
Comte Berenguer	Conde Berenguer
Domènec Forcadell	Domingo Forcadell
Doctor Robert	Doctor Robert
Encomanda	Encomienda
Entença	Entenza
Escultor Querol	Escultor Querol
Fermí Galan	San Lucas
Figueres	Legión Cóndor
Fivaller	Navarra
Flares	Frailes
Guifré I	Wifredo el Velloso
Guimerà	Aragón
Jaume I	Jaime I
Joaquim Costa	Martillo
Llibertat	Cardenal Gomá
Llull	Lulio
Llúria	Roger de Lauria
Major	Avenida del Generalísimo Franco
Manuel Sales	José Antonio
"Matadero" Vell	Matadero Viejo
Mercat	Mercado
Mestre Guarch	Maestro Guarch
Milà i Fontanals	Balmes
Miracle	Milagro
Montcada	Moncada
Muntaner	Montaner
Montsià	Montsiá
Mossèn Cinto Verdaguer	Jacinto Verdaguer
Orfeó	Orfeón
La Pau	La Paz
Pietat	Nª Sra. de la Piedad

Pi i Margall	General Mola
Ponent	Galicia
Prat de la Riba	Teniente Ferré
Prim	General Prim
Puríssima	La Purísima
Purroy	Barón de Purroy
Rafael de Casanova	Enésimo Redondo
Rocafort	Rocafort
Roger de Flor	Roger de Flor
Rossinyol	Rosinyol
Salmerón	General Sanjurjo
Salvador Vidal	Salvador Vidal
Sant Antoni	San Antonio
Sant Cristòfor	San Cristóbal
Sant Jaume	San Jaime
Sant Josep	San José
Sant Pasqual	San Pascual
Sant Vicens	San Vicente
Santa Bàrbara	Santa Bárbara
Santa Teresa	Santa Teresa
Sants Màrtirs	Santos Mártires
Sol i Ortega	Del Alba
Trinquet	Trinquete
València	Valencia
Vallàs	Vallás
Plaça de la Constitució	Plaza del Alcázar de Toledo
Plaça de Francesc Macià	Plaza de los Mártires de la Tradición
Plaça de Manuel Sales	Plaza de los Caídos
Travessera de la Pietat	Travesía de Nª Sra. de la Piedad
Plaça de la República	Plaza de España
Sant Pasqual	San Pascual
Rambla de les Corts Catalanes	Rambla del Alcalde Ruiz

Com podem observar, tots els noms han sigut canviats de diferents formes: uns han estat canviats completament, com per exemple la rambla de les Corts Catalanes per la rambla del Alcalde Ruiz; en uns altres s'ha afegit el cognom,

per exemple el carrer de Llúria que és transformat en Roger de Lauria, s'hi afegeix el cognom a més de traduir-lo; altres, simplement van estar traduïts, com el carrer de Sant Vicens per San Vicente, entre molts altres; i la resta van ser traduïts, però a mitges, de manera que podríem afirmar que hi havia una mala traducció i incorrecta ortografia de molts carrers com el carrer de Rossinyol, al qual es manlleua una essa, però se li deixa l'ena i la i grega catalanes, de manera que queda Rosinyol.



Plaques del carrer del Pare Palau; la primera titulada en castellà, fet que mostra les dualitats que encara ara es mostren a la toponímia urbana. (FONT: *Elaboració pròpia*).

5.5. Canvis toponímics a partir del 1975

El 1975 mor el dictador Franco i Espanya, i en especial Catalunya, entra en uns anys d'avenç i canvis.

A Ulldecona, el 1979, l'Ajuntament, encapçalat per l'alcalde Jaume Antich Balada (PSC), va aprovar en el Ple de l'1 d'octubre la proposta de canvi de denominació d'alguns carrers, més concretament, carrers que incitaven d'alguna manera a anys de denominació franquista. Els carrers que van ser canviats són:

- 15 de abril per carretera de Godall
- Avenida del Generalísimo Franco per carrer Major
- Canónigo O'Callaghan per Murada de dalt
- General Mola per Murada de baix
- García Valiño per Calvari
- Calvo Sotelo per passeig de l'Estació
- Alfredo Les per passeig de l'Estació
- Plaza de los Caídos per plaça de Sales i Ferré
- Plaza de la Paz Española per plaça de Catalunya
- Plaza Héroe del Alcázar per plaça de l'Església
- Raimundo Lulio per Ramon Llull
- Enésimo Redondo per Migdia
- José Antonio per Mar

- Alcalde Ruiz per avinguda d'O'Callaghan
- Gobernador Fernández per Cardenal Vidal i Barraquer
- Legión Cóndor per Comerç
- Sanjurjo per Sant Antoni

6. CONCLUSIONS I AGRAÏMENTS

Partint d'aquesta base de treball, podem entendre per què i com ha evolucionat urbanísticament la vila d'Ulldecona al llarg dels anys: les onades migratòries, l'arribada del ferrocarril... són els principals factors que han afectat el desenvolupament del poble. Això, juntament amb les arribades dels estils artístics com el modernisme o el noucentisme, i les empremtes que en tenim d'altres èpoques anteriors com la Casa de la Comanda, o l'església parroquial de Sant Lluc d'estil gòtic, fan un poble d'una gran varietat cultural, que ara encara conserva.

L'eix principal del motor de desenvolupament de l'eixample és, sens dubte, l'arribada del ferrocarril. Aquesta va afavorir els intercanvis comercials i el moviment continu de gent, cosa que a la vegada va provocar el desenvolupament urbà de la vila.

Aquest treball ens ha servit per adonar-nos d'una realitat molt evident, per això ens agradaria fer una crida a qui corresponga per no deixar caure en l'oblit i en el deteriorament material d'edificis de rellevant importància, com ho són l'Antic Molí de l'Oli (de Cèsar Martinell), la Casa del Gato (l'anomenem com a exemple per no excedir-nos a fer una llista de cases particulars que estan en molt mal estat i que presenten detalls arquitectònics prou importants) i també l'edifici de l'estació.

Tot junt, un treball d'aquells que rebusquen el passat, però sense perdre de vista el futur ni el present. Tot un conjunt d'emocions que cada vegada ens fan augmentar el nostre sentiment d'estima cap a la nostra vila.

Per acabar, agraiem, primerament, a la meua tutora i professora, Victòria Almuni, el seu interès i ajuda en el treball; a Ferran Grau, per acompanyar-nos als arxius i ensenyar-nos a treballar amb ells; a ma cosina, Neus Ventura, per fer-nos les fotografies dels plànols; a ma cosina, Núria Ventura, per donar-nos informació sobre aspectes urbanístics; a mons iaios, Pilarín, Joaquina i Pepe, per explicar-nos la ubicació de moltes cases particulars i facilitar-nos els noms dels propietaris, juntament amb una mica d'història, com també agrair que ens han deixat fotografies d'Ulldecona d'anys enrere; a l'Ajuntament d'Ulldecona, per facilitar-nos l'accés a l'Arxiu Històric, i un agraïment especial per als meus nebots, Albert i Llorenç, per fer-nos companyia i pintar-nos dibuixos.

7. BIBLIOGRAFIA

ESPECÍFICA

AHMU, fila 4a, núm. 358, 4 plànols del Projecte d'ampliació de la vila i prolongació de carrers. Any 1886. E:1/500.

AHMU, fila 4a, núm. 369, Toponímia de carrers, any 1934.

AHMU, fila 4a, núm. 358, Plànol general a E:1/1000, emmarcat a les oficines.

CABANA PUJOL, Mariona; Lluís Cugota Mateu (1998): El medi construït: La ciutat. Barcelona Proa Temàtica, Enciclopèdia catalana.

Centre Comarcal del Montsià, CDROM: El Modernisme al Montsià.

COROMINAS CANO, Josep (1999): "Ulldecona: muralles i origen de la forma urbana", Raïls, núm. 13: pàg. 13-28.

GRAU, Ferran; Joan Roig (2004): Ulldecona setcentista (volums I i II). Benicarló: Onada edicions.

GRAU, Ferran; Joan Roig (2004): "L'urbanisme i el sistema defensiu a la Ulldecona del segle XVIII", Raïls, núm. 20: pàg. 45-62

ITARTE SOROLLA, Anna (1999): "El ferrocarril a les Terres de l'Ebre. El cas d'Ulldecona", Raïls, núm. 14: pàg. 8-40.

ITARTE VERICAT, Francesc (2001): "L'inacabat convent dels dominicans", Raïls, núm. 17: pàg. 32-38.

L'art gòtic a Catalunya, Arquitectura III, Dels palaus a les masies, Barcelona, Enciclopèdia Catalana, 2003.

QUEROL BARRERA, Baptista (1993): "L'Orfeó Montsià (Naixement, vida i mort)", Raïls, núm. 2: pàg. 39-56.

REVENTÓS CONTI, Jacint (1998): "L'hospital d'Ulldecona", Raïls, núm. 11: pàg. 61-66.

RIUS, Rosa; F. José Guarch (1997): “Tres-cents anys d’una promesa, dos-cents seixanta-set d’una realitat: el Convent de Santa Maria Magdalena de les Monges Agustines d’Ulldecona”, Raïls, núm. 9: pàg. 85-93.

ROIG VIDAL, Joan (2001): “La fundació del convent monestir dels Dominicans a Ulldecona”, Raïls, núm. 17: pàg. 26-31.

GENERAL

BENEJAM, Pilar; Abel Albet (2006): Geografia humana i econòmica del món i de Catalunya. Barcelona: Vicens Vives Batxillerat.

FERRÉ FERRÉ, Alberto (1983): Historia de Ulldecona y su entorno geográfico. Tortosa: Ajuntament d’Ulldecona.

FERRÉ FERRÉ, Alberto (2002): Ulldecona a la luz y bajo la sambra de 132 alcaldes (1734-2002). Ulldecona: Ajuntament d’Ulldecona.

GRAU VERGE, Ferran (1999): Ulldecona. Valls: Edicions Cossetània.

INSTITUT D’ESTUDIS CATALANS (1995): Diccionari de la Llengua catalana. Barcelona: Enciclopèdia catalana i Edicions 62.

RAGA RAGA, M.; I. Roig Fabregat (2004): “Retrat demogràfic, Ulldecona 1910”, Raïls, núm. 20: pàg. 70-114.

SORRIBES, Jesús; J. Joan Grau (1984): Gran geografia comarcal de Catalunya, El Baix Ebre i el Montsià. Barcelona, Fundació Enciclopèdia catalana.