

NI-NIS ABANS I DESPRÉS DE LA GRAN RECESSIÓ ALS PAÏSOS DEL SUD D'EUROPA

Miguel Á. Malo

Universidad de Salamanca

Chiara Mussida

Università Cattolica del Sacro Cuore, Itàlia

Begoña Cueto

Universidad de Oviedo

Maurizio Baussola

Università Cattolica del Sacro Cuore, Itàlia

1. Introducció¹

L'ocupació juvenil és un objectiu clau de les polítiques d'ocupació de la Unió Europea. La transició de l'escola a la feina s'ha revelat problemàtica, en particular als països del sud d'Europa (Eichhorst i Neder, 2014). En aquest marc, el concepte de *ni-ni* (en anglès, NEET, *not in education, employment or training*) ha esdevingut cada vegada més popular (Eurofound, 2012; Serracant, 2013; OIT, 2015; Mussida i Sciulli, 2018), ja que va més enllà de la taxa d'atur convencional (Contini *et al.*, 2019) i s'enfoca en les vulnerabilitats dels joves en la transició escola-feina (OIT, 2015). Aquest enfocament més ampli permetria un millor disseny de polítiques, de manera que els recursos s'assignessin als que es troben en la posició més feble en termes d'integració al mercat laboral (Eurofound, 2012, 2016).

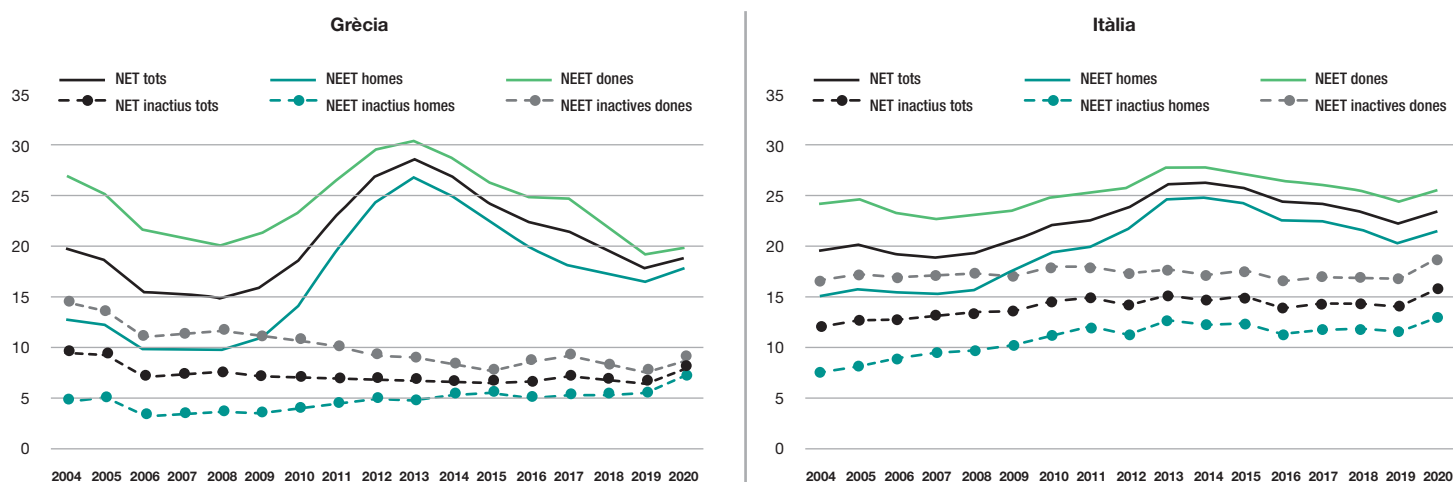
¹ Miguel Á. Malo agraeix el finançament per a grups de recerca de la Junta de Castella i Lleó (referència SA049G19). Chiara Mussida i Maurizio Baussola agraeixen el finançament rebut de la Università Cattolica del Sacro Cuore, Grant. D.1 2020, "Dinamica della produttività del lavoro nell'economia italiana: impatti territoriali i mercato del lavoro".

L'objectiu d'aquest article és analitzar la població ni-ni als països del sud d'Europa, en concret, a Espanya, Grècia, Itàlia i Portugal. En primer lloc, se n'analitza l'evolució de la taxa durant el període 2004-2020 i, a continuació, s'estudien els patrons de persistència en aquesta situació, tant a curt com a llarg termini. A més, en tota l'anàlisi s'utilitza una perspectiva de gènere.

2. Evolució agregada del percentatge de ni-ni als països del sud d'Europa

La figura 1 mostra l'evolució del percentatge de ni-ni per gènere del 2000 al 2020 a Espanya, Grècia, Itàlia i Portugal, i fa servir per a això dades publicades de l'EPA. La taxa de ni-ni es defineix com una proporció respecte a la població total de 15 a 29 anys. A fi de proporcionar una anàlisi més detallada, també es presenta una altra taxa que exclou les persones aturades i les que no busquen feina per "motius aliens al mercat laboral", com ara malaltia, discapacitat o cures familiars, i que en la llegenda de la figura 1 s'identifiquen com a NEET inactius. Per tant, aquest concepte restrictiu de *ni-ni* se centra en aquells que

Figura 1. Evolució del percentatge de ni-ni als països del sud d'Europa



no tenen ocupació però que “no són lluny” del mercat laboral. En altres paraules, són persones candidates a ser a les zones grises entre l’atur i la inactivitat.

Si ens centrem en les taxes per al conjunt de la joventut, independentment del gènere, als quatre països, l’evolució de la taxa estàndard de ni-ni està clarament impulsada per l’atur, i creix i disminueix alhora que el cicle econòmic. Un cop excloses les persones aturades i les que no busquen feina per “motius aliens al mercat laboral”, l’evolució de la taxa de ni-ni inactius és molt més suau i tots els països tenen un patró lleugerament decreixent, llevat d’Itàlia, on hi ha una tendència creixent que se situa, a més, en xifres superiors a les d’altres tres països considerats. És a dir, l’evolució agregada mostra un augment en les taxes estàndard de ni-ni a tots els països amb la Gran Recessió seguit d’una disminució al llarg del temps, mentre que la taxa restringida als joves inactius és força estable i tendeix a reduir-se lleugerament.

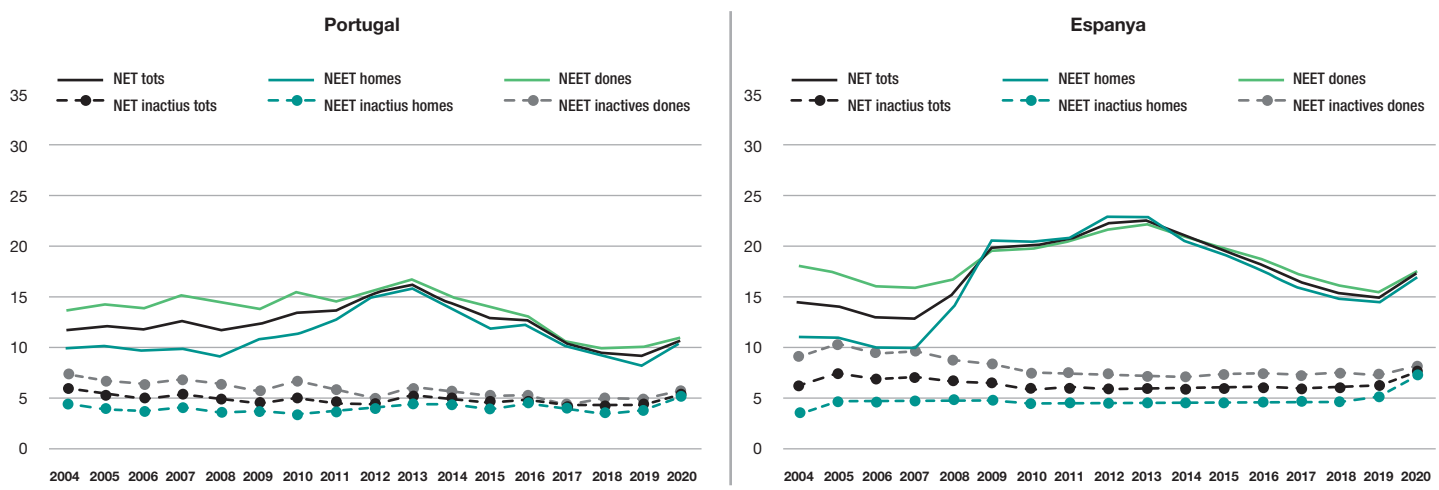
La trajectòria és similar per a ambdós sexes, si bé les dones sempre mostren xifres més altes. Tanmateix, hi ha una espècie de convergència entre homes i dones a partir del 2008, especialment per a Portugal i Espanya, on les diferències en les taxes estàndard de ni-ni arriben a desaparèixer. També hi ha un patró similar per a ambdós sexes per a les taxes més restrictives de ni-ni inactius. En aquest cas, la convergència no està impulsada per un efecte de composició de la població i, probablement, hi

ha un patró general que afecta l’evolució de la taxa als quatre països.

La trajectòria al llarg del temps mostra un patró més suau per a les dones que per als homes, de manera que les taxes de ni-ni van empitjorar molt més per als homes amb l’arribada de la Gran Recessió que per a les dones. Les excepcions són l’evolució de les taxes de ni-ni inactius dels homes a Portugal i Espanya, on l’evolució d’aquesta taxa restringida als homes es va mantenir molt estable i la convergència es va produir amb una millora —és a dir, amb una disminució sostinguda— de la taxa de les dones.

L’estabilitat de les taxes més restrictives, que únicament inclouen la inactivitat, respecte a les taxes estàndard de ni-ni, que tenen en compte l’atur, no és sorprenent. Fins i tot considerant que, per als joves, distingir atur i inactivitat no sempre és fàcil, la trajectòria de l’atur relacionada amb l’impacte de la Gran Recessió ha estat molt important, igual que l’impacte de les polítiques d’ajust dels programes financers —els “rescats”— per a Grècia i Portugal (OIT, 2013, 2014b, 2018) i els severos ajustos públics per a Itàlia i Espanya (Bozio *et al.*, 2015; OIT, 2014a).

El que pot resultar sorprenent és la inexistència de diferències per gènere en el cas de la taxa de ni-ni més restrictiva, que únicament inclou la inactivitat. Les diferències en la inactivitat per gènere són un “fet estilitzat” ben conegut dels mercats laborals (Addabbo *et al.*, 2015; Périvier i Verdugo, 2018).



Alhora, les semblances creixents entre les cohorts d'homes i dones més joves també és una característica coneguda dels mercats laborals del sud, ja que les dones més joves tenen una participació similar en el sistema educatiu a la dels homes de la mateixa edat i una evolució similar en les taxes d'ocupació per nivell educatiu a la dels homes (Buchman i DiPrete, 2006; OCDE, 2012). A més, malgrat que la convergència de gènere en la taxa de ni-ni inactius pot estar correlacionada amb la Gran Recessió, sembla un efecte durador, llevat, potser, per a Grècia, més recentment.

En resum, aquesta evidència descriptiva mostra dues característiques clau dels mercats laborals juvenils als països del sud. D'una banda, el caràcter cíclic de la taxa estàndard de ni-ni es relaciona principalment amb l'evolució de l'atur, no amb la inactivitat, per la qual cosa la taxa de ni-ni restringida als joves inactius mostra una notable persistència abans i després de la Gran Recessió. I, en segon lloc, després de la Gran Recessió, la taxa de ni-ni mostra una convergència per gènere, especialment a Itàlia i Espanya, que sembla impulsada principalment per un empitjorament de la taxa per als homes i una millora de la taxa per a les dones.

Finalment, es pot destacar l'efecte que la pandèmia ha tingut sobre les taxes analitzades. Als quatre països es pot apreciar que el 2020 van augmentar tant la taxa estàndard com la restringida a joves inactius, i es va trencar la tendència decreixent observada des del 2013.

Un aspecte diferencial de la crisi de la pandèmia comparada amb la Gran Recessió està relacionat amb el comportament de la taxa restringida a joves inactius, que augmenta igual que la taxa estàndard el 2020. En canvi, l'evolució d'ambdues taxes durant els anys del 2008 al 2013 va seguir una tendència contrària, de manera que la primera disminueix i la segona augmenta. Hem de tenir en compte que la crisi econòmica lligada a la pandèmia dista de ser típica, ja que el confinament i les limitacions a l'activitat van motivar un fort increment de la inactivitat. Les dades més recents de l'Enquesta de Població Activa semblen assenyalar que aquest augment de la inactivitat ha estat conjuntural (Álvarez Aledo *et al.*, 2021). La confirmació d'aquest resultat durant el 2021 és clau en l'anàlisi de la situació laboral de la població jove, a fi de reduir-ne les dificultats d'inserció laboral.

3. Persistència

Les dades que es mostren a la figura es poden veure afectades per canvis en les característiques de la població de joves que s'han considerat cada any. És a dir, com que la població objectiu està formada per joves entre 15 i 29 anys, cada any el grup es modifica quan en marxen els que passen dels 29 anys i s'hi incorporen els que fan 15 anys. Per analitzar patrons de persistència i convergència en gènere, s'hauria de seguir les mateixes persones al llarg del temps mitjançant una anàlisi longitudinal. Aquest és l'objectiu de Malo *et al.* (2021). Els autors distingeixen entre persistència a curt i a llarg termini. La persistència a curt termini fa referència a l'efecte de ser un ni-ni l'any anterior sobre

la probabilitat de ser ni-ni en l'actualitat. En canvi, la persistència a llarg termini es refereix al risc de quedar atrapat en la condició de ni-ni.

Per dur a terme aquesta anàlisi, els autors utilitzen les microdades de l'Enquesta de Condicions de Vida de la Unió Europea corresponents als quatre països considerats, que inclou informació sobre ingressos individuals i familiars, així com diverses dimensions de les condicions de vida, inclosos aspectes relacionats amb el mercat laboral. Les dades longitudinals cobreixen períodes de 4 anys com a màxim. En aquest cas, s'utilitzen els períodes 2004-2007 i 2013-2016, a fi de comparar el que va succeir abans i després de la Gran Recessió, però no durant la Gran Recessió per ella mateixa. Es comparen dos períodes clarament diferents amb tendències marcadament diferents en les taxes de ni-ni, tal com s'ha mostrat a la figura 1.

Els resultats evidencien que la persistència a curt termini és més gran que el risc de quedar-hi atrapat, i és més gran a curt termini després de la Gran Recessió per als homes en comparació amb les dones. L'única excepció és Portugal. Grècia mostra efectes especialment importants de persistència a curt termini. Aquests resultats estan en línia amb l'evolució observada de la taxa agregada de ni-ni en aquests països, i mostren una espècie de convergència per gènere a causa d'un empitjorament de la taxa de ni-ni per als homes en lloc d'una millora per a les dones. Finalment, la persistència a llarg termini no mostra cap patró clar abans i després de la Gran Recessió ni per gènere.

Un valor més gran de la persistència a curt termini pot estar relacionat amb la importància de l'atur, que és darrere de l'oscil·lació de l'evolució temporal de la taxa de ni-ni. A més, l'atur és un fenomen important a tots els països analitzats.

Aquests resultats són potencialment útils per qualificar les polítiques actuals dirigides als joves, especialment la Garantia Juvenil. Fins ara, s'han establert les prioritats en relació amb els ni-ni centrant-se en les característiques del perfil dels principals subgrups de ni-ni (vegeu, per exemple, Eurofound, 2012). Tanmateix, és fonamental donar més importància a la gravetat dels problemes que pateixen els ni-ni. Una manera de detectar qui són aquells que pateixen els problemes més greus és aprendre una mica més sobre la persistència en el temps de ser un ni-ni. Tot i que la prevenció de la cronificació en l'estat de ni-ni està inclosa en les estratègies d'ocupació de la Garantia Juvenil (Eurofound, 2012), aquests resultats exigeixen una atenció addicional

pel risc de quedar atrapat en la condició de ni-ni als països del sud d'Europa. Aquest èmfasi s'ha de diferenciar per gènere: hem vist que la convergència en les taxes agregades de ni-ni està més relacionada amb una pitjor evolució temporal dels homes joves, juntament amb la persistència de les tendències per a les dones joves, especialment quan es posa el focus en els ni-ni inactius.

4. Conclusions

L'objectiu d'aquest treball ha estat analitzar el fenomen ni-ni als països del sud d'Europa, atenent als patrons de persistència i convergència en gènere. Els resultats de Malo *et al.* (2021) mostren que la Gran Recessió va augmentar significativament la persistència a curt termini (fins a un any) en la taxa de ni-ni, sense canvis clars en la persistència a llarg termini (fins a quatre anys). Per tant, no hauríem d'esperar grans canvis en la persistència a llarg termini, però sí amb el risc d'augmentar la persistència a curt termini, és a dir, una evolució de la taxa de ni-ni i persistència similar al període posterior a la Gran Recessió.

Els resultats també confirmen la necessitat de polítiques addicionals de suport als ingressos de les llars per evitar l'exclusió social i econòmica que pot exacerbar l'efecte desànim en les persones que ja són fora de la força laboral i els aturats de llarga durada. De fet, l'efecte desànim s'ha d'abordar ràpidament, ja que la participació en el mercat laboral és un factor clau, juntament amb la productivitat, de la taxa de creixement de l'economia. La importància de la reducció del nombre d'abandonaments prematurs de l'educació i la formació, per a ambdós sexes, també està recolzada per les nostres troballes, que són coherents amb altres resultats, especialment per a Itàlia (De Luca *et al.*, 2020; Pastore *et al.*, 2021).

La posada en marxa de la Garantia Juvenil va ser la principal resposta de la Unió Europea a l'important augment de la taxa d'atur juvenil durant la Gran Recessió (Escudero *et al.*, 2018). Els seus resultats es van veure limitats a causa, entre d'altres motius, de les dificultats d'implementació i la limitació dels seus recursos. En aquest sentit, diversos autors demanen una nova Garantia Juvenil que defineixi noves prioritats i que pugui respondre a les necessitats actuals (Rodríguez-Modroño, 2019; Tamesberger i Bacher, 2020). La disponibilitat de prou recursos determina la capacitat del programa per poder fer front a la situació de crisi i, en aquest sentit, el finançament del Next Generation EU constitueix una oportunitat única. ■

Referències bibliogràfiques

- Addabbo, T., Rodríguez, P. i Gálvez, L.** (2015). "Gender Differences in Labor Force Participation Rates in Spain and Italy under the Great Recession", *World Economy*, 41, 21-42.
- Álvarez Aledo, C., Cebrián, I., Cueto, B., Davia, M.A., Legazpe, N. i Moreno, G.** (2021). "Crisis sanitaria y cambios en el mercado de trabajo de España y Euskadi: situaciones transitorias y riesgos de desactivación laboral en 2020", *Ekonomiaz. Revista Vasca de Economía*, 100(2), 60-93.
- Bozio, A., Emmerson, C., Peichl, A. i Tetlo, G.** (2015). "European Public Finances and the Great Recession: France, Germany, Ireland, Italy, Spain and the United Kingdom Compared", *Fiscal Studies*, 36 (4), 405-430.
- Buchmann, C. i DiPrete, T. A.** (2006). "The Growing Female Advantage in College Completion: The Role of Family Background and Academic Achievement", *American Sociological Review*, 71, 515-541.
- Contini, D., Filandri, M. i Pacelli, L.** (2019). "Persistency in the NEET state: A longitudinal analysis", *Journal of Youth Studies*, 22(7), 959-980.
- Eichhorst, W. i Neder, F.** (2014). "Youth Unemployment in Mediterranean Countries", a: *IEMed Mediterranean Yearbook 2014*, Barcelona: IEMed, 265-271.
- Escudero, V., Kühn, S., López-Mourelo, E. i Tobin, S.** (2018). "Youth Labour Market Prospects and Recent Policy Developments". A: Malo, M.A. i Moreno-Mínguez, A. (ed.) *European Youth Labour Markets: Problems and Policies*, Suïssa: Springer, p. 7-26.
- Eurofound** (2012). "NEETs - Young people not in employment, education or training: Characteristics, costs and policy responses in Europe", Luxembourg: Publications Office of the European Union.
- Eurofound** (2016). "Exploring the diversity of NEETs", Luxembourg: Publications Office of the European Union.
- Malo, M.A., Mussida, C., Cueto, B. i Baussola, M.** (2021). "Being a NEET before and after the Great Recession: persistence by gender in Southern Europe", *Socio-Economic Review*, <https://doi.org/10.1093/ser/mwab043>
- Mussida, C. i Sciulli, D.** (2018). "Labour Market Transitions in Italy: The Case of the NEET", capítol 9 a: Malo, M.A. i Moreno-Mínguez, A. (eds.) *European Youth Labour Markets: Problems and Policies*, Suïssa: Springer, p. 125-142.
- Pastore, F., Quintano, C. i Rocca, C.** (2021). "Stuck at a Crossroads? The Duration of the Italian School-to-Work Transition", *International Journal of Manpower*, 42, 442-469.
- Périvier, H. i Verdugo, G.** (2018). "A Dynamic towards Gender Equality? Participation and Employment in European Labour Markets". A: Creel, J., Laurent, É., Le Cacheux, J. (eds.) *Report on the State of the European Union*. Palgrave Macmillan.
- Rodríguez-Modroño, P.** (2019). "Youth Unemployment, NEETs and Structural Inequality in Spain", *International Journal of Manpower*, 40, 433-448.
- Tamesberger D. i Bacher J.** (2020). "Europe Needs a New Youth Guarantee", Social Europe Blog, Disponible a: <https://www.socialeurope.eu/europe-needs-a-new-youth-guarantee>.