

Recerques sobre els diferents tipus d'habitatge a les illes Balears

per Pierre DEFFONTAINES

L'arxipèlag de les Balears, amb les seves quatre illes: Mallorca, Menorca, Eivissa, i Formentera, és, realment, el més insular del Mediterrani. Està situat en un racó d'aquest mar on no hi ha més illes i on les costes d'altres terres estan molt allunyades: distanciades més de cent kilòmetres de les costes de la Península Ibèrica, tres-cents de les costes d'Àfrica del Nord i tres-cents de les costes de Sardenya. Són, al mateix temps, illes de poca extensió, si les comparem amb les grans illes mediterrànies: Sardenya, Còrsega, Sicília, Creta, Xipre; 3.625 kilòmetres quadrats per la més gran de les Balears, Mallorca, i no gaires més de 5.000 km² de superfície en conjunt. L'aïllament de l'arxipèlag i la seva petitesa semblaven encaminar aquestes terres a una evolució econòmica, social i demogràfica anàloga, i, en especial, a idèntiques formes de tipus d'habitatge, sobretot tenint en compte que les condicions físiques eren molt semblants entre les quatre illes.

Pertot regna la pedra i especialment les calcàries. Són illes de roques blanques i clares, no com la Còrsega, de roques fosques de pissarra o de granit. Com a material de construcció només s'ha utilitzat la pedra i gairebé mai la terra, ni al maó, ni a la tàpia.

Hi ha una pedra particularment adaptada a la construcció, *el marès*, pedra lleugera i tendra, però que s'endureix en contacte amb l'aire, es talla molt fàcilment en peces que agafen una bonica patina en consolidar-se; es troba en totes les illes en diversos estrats geològics recents, en pedreres poc profundes, particularment en la gran plana central de Mallorca o sobre la plataforma meridional de Menorca.

Aquesta pedra dona a les diferents construccions un aspecte monumental i una durada excepcional, que explica la bona conservació de moltes antigues residències. En totes les Balears, les cases tenen una vida prolongada, però, no més en el temps que en l'espai, no presenten variacions notables en els seus materials. Així, doncs, hi ha uniformitat en el material de construcció.

De tots els condicionaments físics, el que sembla haver pesat més durament i amb major igualtat sobre l'habitatge de les Balears, és el proveïment d'aigua.¹

No és que falti totalment la pluja; la mitjana de precipitació per a totes les Balears és de 600 mil·límetres l'any, més del que plou a París; per altra

1. Per aquest problema de l'aigua en les Balears, he recorregut a l'estudi manuscrit fet per cinc arquitectes catalans: Anna Lledó Quetglás, Horaci de Eguía Salvà, Gabriel Ferrer Rabassa, Xavier Massanet Moragas i Enric Serra Fontanilles, titulat: *Dispositivos para el agua en la arquitectura popular mallorquina*. Barcelona, 1973.

banda hi ha llocs de pluviositat bastant més forta. Menorca recull més de 750 mil·límetres, i la costa de Tramuntana, a Mallorca, en alguns indrets sobrepassa el metre; no obstant hi ha zones on el promig descendeix per sota dels 400 mil·límetres: La Marina de Mallorca i també Eivissa i Formentera; el Cap Blanc, a l'extrem sud de Mallorca, no arriba als 300 mil·límetres. Però sobretot el que passa és que les pluges estan mal repartides en el llarg de l'any: cauen al principi o al final de la temporada freda, quan no n'hi ha necessitat, i, en canvi, hi ha llargs espais de cinc o sis mesos gairebé completament privats de pluja, durant la temporada calorosa.

Les aigües corrents són excepcionals i en tots els llocs momentànies; no existeix cap veritable curs d'aigua; les fonts són rares i localitzades sobretot en les zones muntanyoses; hi ha regions totalment absents de fonts, particularment al llarg del litoral del sud-est de Mallorca, en la plataforma calcària del sud de Menorca, en el Mitjorn i en l'illa de Formentera.

Per altra banda les aigües subterrànies són molt sovint defectuoses: o bé són massa calcàries i dipositen crostes calcàries, o bé són massa salades, sobretot a l'estiu, quan la secada fa baixar el nivell de la capa freàtica d'aigua dolça, que és reemplaçada per infiltracions d'aigua marina; també molt sovint són massa profundes i exigeixen sondeigs costosos i una despesa d'energia excessiva per a l'extracció, bé sigui per mitjà de sínies amb tracció animal o eòlica, bé sigui per motor elèctric o de gasolina; a Menorca, en el Migjorn, els pous tenen fins seixanta metres de profunditat.

També en aquests països secs, el nivell de l'aigua no ha representat per a la població el paper preeminent que es podria suposar; es prefereix l'aigua de pluja conservada en cisternes, que són a tot arreu la norma general; i les cases, així com els pobles, resten, la major part, independents de les fonts i això explica la notable població dispersa en les zones sense aigua, com Menorca. Fins i tot en les ciutats, la cisterna és molt utilitzada; a Palma, el gran castell de Bellver, amb la seva forma circular, no és més que un castell cisterna, una gran cisterna fortificada.

Arreu de les Balears, les cisternes constitueixen un element essencial de la casa i molt sovint la part més dispendiosa i la que requereix més atencions; i és per aquí per on es comença la construcció d'un habitatge. Són revestides d'un ciment especial, particularment impermeable, *el trespol*. En moltes ocasions són múltiples, per a més seguretat; unes reben l'aigua per a beure, que ha estat recollida durant l'hivern, després de les grans pluges de la tardor que han netejat les teulades de la pols acumulada per la secada de l'estiu; les altres cisternes, en general més grans i menys ateses, acumulen les aigües de cuinar i per a la neteja, són *els aljubs*, que es caracteritzen per tenir els pous fora de la casa, aprop del safareig, mentre que la cisterna de l'aigua per beure està sota la casa i té el brocal de pedra dins la peça principal, amb una bonica politja que constitueix un motiu ornamental; està voltada de bancs de pedra per als càntirs d'aigua, *es banc gerrer*.

Es diu que la millor aigua per a beure és la que cau mentre un raig de sol dóna sobre el teulat; sembla com si fós una mica radioactiva.

Existeixen també cisternes públiques que són o bé propietat de l'església (Santa Eulària del Riu, a Eivissa), o bé de la comunitat (Marratxí, a Mallorca); serveixen com a últimes reserves.

Les cisternes aprofiten l'aigua de les teulades, cobertes totes elles amb teules acanalades de bon desguàs i fàcil instal·lació, anomenades en les Balears teules àrabs. Les teulades estan proveïdes de canaleres amb conductes d'obra o de teules; quan hi han varies cisternes, es posa una bifurcació amb tanca

per a dirigir les aigües a la cisterna convenient. Arriba a donar-se el cas que la superfície de les teulades no és suficient per aprovisionar la cisterna per a tot l'any, sobretot a les regions més seques. A Eivissa i a La Marina de Mallorca es concentra, per reguers, l'aigua de superfícies circumdants impermeabilitzades: són els *caps de rec*; a vegades fins s'utilitza l'aigua dels camins asfaltats: a Lluçmajor cada veí té dret a la meitat del carrer del davant de casa seva, l'altre meitat està reservada pel veïnat d'enfront; és a ells a qui correspon de mantenir la neteja del terra que els pertany i que comunica amb llur cisterna per mitjà d'un conducte que passa per sota la vorera.

Malgrat les precaucions, s'ha donat el cas alguns anys de pluja escassa, d'haver d'abandonar les cases per falta d'aigua; això es produí a Formentera en 1943. També, en altres llocs, es pot comprar aigua per reomplir les cisternes; hi ha tot un comerç de l'aigua, especialment a Palma, amb els camions-cisterna que van a proveïr-se a les fonts veïnes; els nous hotels de Palma es veuen obligats freqüentment a recórrer a aquest sistema, sobretot en ple estiu.

A Menorca, l'illa de la cria bovina, són necessàries cisternes en els camps per a abeurar les bèsties; per això es construeixen, a cada prat, estables de grans teulades a dues vessants amb cisterna.

Aquesta aigua, necessària per a l'alimentació de persones i d'animals, requereix una meticulosa cura dels teulats; a Eivissa es passa, vàries vegades l'any, calç pels teulats en terrassa; a Menorca són les mateixes teules que es blanquejen sovint; la preocupació per la cura de les teulades és la raó per la qual s'ha prohibit a les Balears la presència dels coloms; llurs excrements en els teulats contaminarien les aigües.

Ja en la cisterna, aquesta aigua conservada per a la beguda necessita atencions especials. Fa falta blanquejar la cisterna de tant en tant, cada set o vuit anys. A vegades s'hi criava un peixet especial encarregat de menjar-se les larves, i antigament hi havia en el mercat de Palma un lloc on es podia comprar aquests *peixos de cisterna*.

Es curiós notar que el règim de pluges ha imposat en els habitatges de les Balears una sèrie de servituds que es troben uniformement en totes les illes.

La calor de l'atmosfera i la lluminositat són dos altres factors del clima que també han condicionat molt les disposicions adoptades pels habitants de les Balears envers llur residència.

L'esclatant color blanc que llueïxen totes les construccions és un mitjà per a defensar-se de la calor; no sols es blanquegen amb calç les parets de les cases vàries vegades l'any, i, en alguns casos, tots els mesos, sinó que també, com ja hem dit, es passa calç per les teulades; l'afecció pel blanc és tal que fins i tot els petits murs de les tanques dels camps «zebren» sovint la terra amb les seves ratlles blanques, especialment a Menorca.

Per a protegir-se de la llum excessiva i també de les mosques han adoptat, dins les cases, un ambient de penombra; les finestres són escasses i estretes i proveïdes per la part interior de pesats contravents de fusta massissa, que també a vegades doblen les portes per tal d'obtenir aquesta quasi total obscuritat en la qual són submergits els interiors, fins i tot a l'hivern. En la casa cúbica d'Eivissa gairebé no hi ha finestres i el vidre ha estat, durant molt temps, poc utilitzat: es posava un fi enreixat de fusta; aquí l'enemic és la llum, no l'aire. En canvi, a Menorca la major part de les finestres són de guillotina, seguint un costum que els anglesos devien haver aportat durant la seva ocupació de l'illa.

La lluita contra la calor i la llum ja existia antigament, sobretot en l'habitat troglodític. Es troba freqüentment, al llarg dels abruptes vessants calcaris

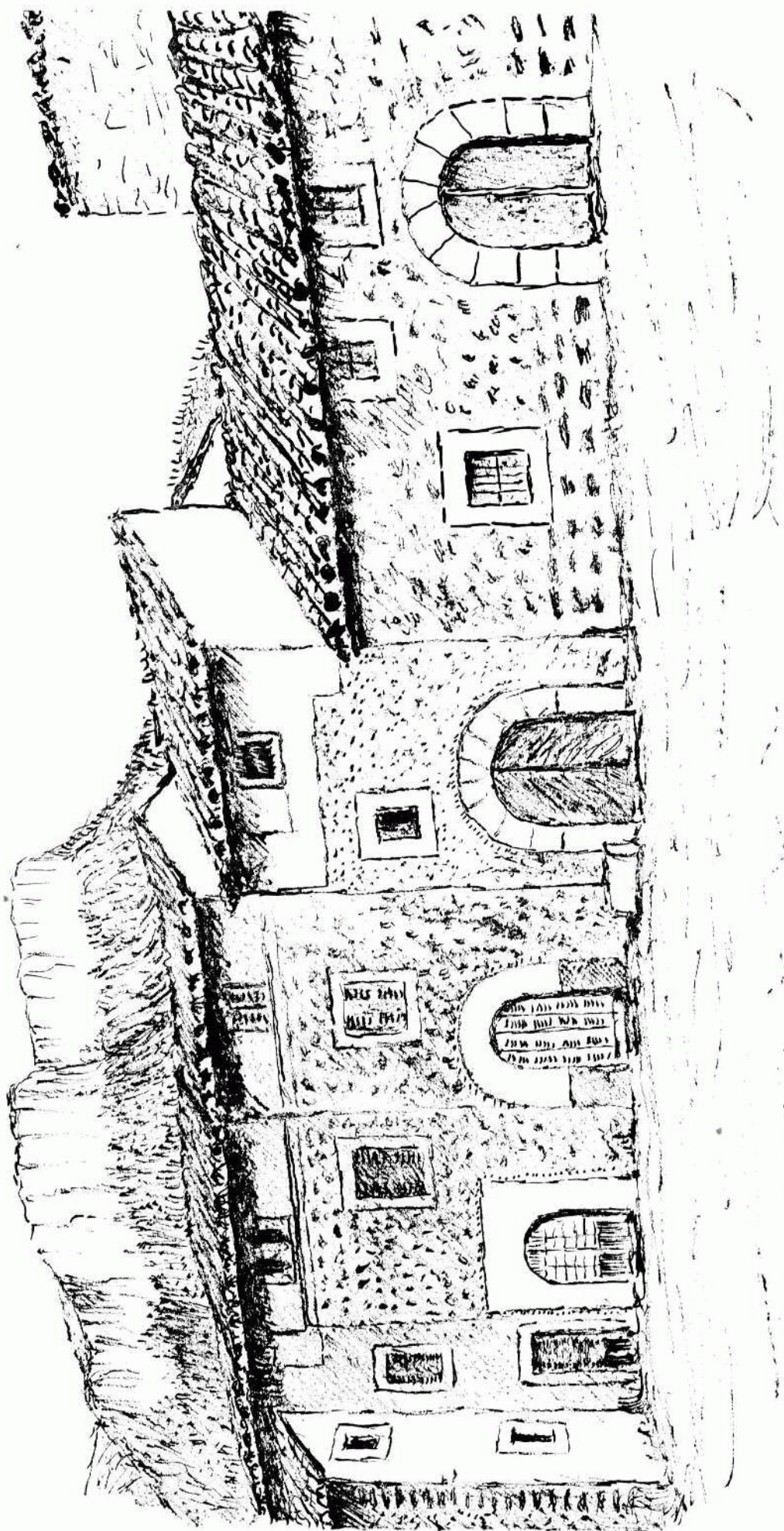


FIG. 1.—Deià (Mallorca Occidental). La plaça del Puig. Cases del poble: la de la dreta és la de l'autor.

Dibuix de Pierre Deffontaines

de les petites valls, gran quantitat de cavitats naturals, o, més sovint encara, excavades per la mà de l'home, que havien servit d'antics habitacles com, per exemple, les «coves del Bon», aprop de Felanitx, i també les coves molt nombroses excavades al llarg dels barrancs (valls estretes) de la regió de Maó. Les antigues urbs prehistòriques dels temps dels *talaiots* estaven poblades d'habitatges semi-subterranis, amb grans pilars de pedra que sostenien les pesades lloses.

Actualment per a protegir-se de la llum excessiva, les façanes o, si més no, els davants de la porta, estan freqüentment proveïts de pòrtics o simplement protegits amb branques, l'*enramada*; a Menorca són belles porxades de pedra anomenades així: *porxades*.

En les cases urbanes, la lluita contra la calor es du a cap gràcies al *pati*; no el «patio» andalús, on es passen les hores de calor al voltant d'un sortidor, sinó un pati que té una escala monumental i al voltant del qual s'obren l'atri i les finestres a la manera florentina.

Pel que fa referència a la llar, les cases de les Balears presenten disposicions diferents; a Mallorca i Menorca la casa rural encara posseeix, en general, la gran xemeneia central de campana en la mateixa peça-xemeneia quadrada, amb bancs perifèrics,² però Eivissa i Formentera, més meridionals, s'acontenten amb els *brasers* de carbó de llenya, de closca d'ametlla o de pinyols d'oliva; la casa en aquest cas no està proveïda de xemeneia, ni en les parets ni en el sostre; el braser no és més que un moble portàtil que sovint s'installa a l'exterior; veritablement, aleshores la casa deixa de ser una llar.

Aquests són els imperatius físics que es presenten en l'habitatge a totes les Balears, més o menys uniformement. Sembla que, tenint el mateix punt de partida natural, s'hauria hagut d'orientar el tipus de casa de les diferents illes vers formes anàlogues. Però, amb certa sorpresa, es descobreix que cada una de les illes ha elaborat un tipus d'habitatge ben propi i que difereix essencialment dels de la terra veïna. Acabem d'examinar-ho i hem comprovat la submissió de l'estatge a les causes físiques; però ara cal fer-hi intervenir les causes humanes que conserven tota llur autonomia. L'exemple dels habitatges de les illes Balears és una prova manifesta d'independència.

Comencem per la casa de camp menorquina, que presenta una façana baixa àmpliament oberta sota el frontó d'una teulada de dues vessants molt allargades; freqüentment queda sota cobert, però té un pòrtic sortint anomenat la *porxada*, com ja hem indicat anteriorment, i que comunica amb l'exterior per dues o tres belles arcades de pedra; ocupa la part central de la gran façana. Aquesta porxada és una de les parts essencials de la construcció; damunt d'ella s'obren totes les peces de l'habitatge: és una cruïlla, un lloc de reunió.

A més, aquesta casa menorquina comporta sempre edificis annexes; mai no s'utilitza el mot *casa* en singular, s'anomena sempre en plural *ses cases de lloc*; hi han varis edificis de pedra construïts al voltant d'un barri, més o menys tancat per una porta, a vegades monumental. Tots aquests diversos edificis tenen també el frontó de la teulada sobre la façana; hi ha el *bouer*, estable de vaques, a vegades doble; hi ha el *formatgedor*, on es fabrica i conserva el famós formatge de Maó: el maonès; hi ha el forn del pa, la cisterna i, en un racó, l'*era*, l'espai per a batre, enllosada amb belles pedres planes.

A vegades l'explotació agrícola comporta edificacions exteriors totalment

2. Violant y Simorra: *Características tradicionales antiguas y evolucionadas del lugar doméstico popular en Cataluña*. «Revista de Dialectología y Tradiciones populares», tom VI, 1950, p. 430-495.

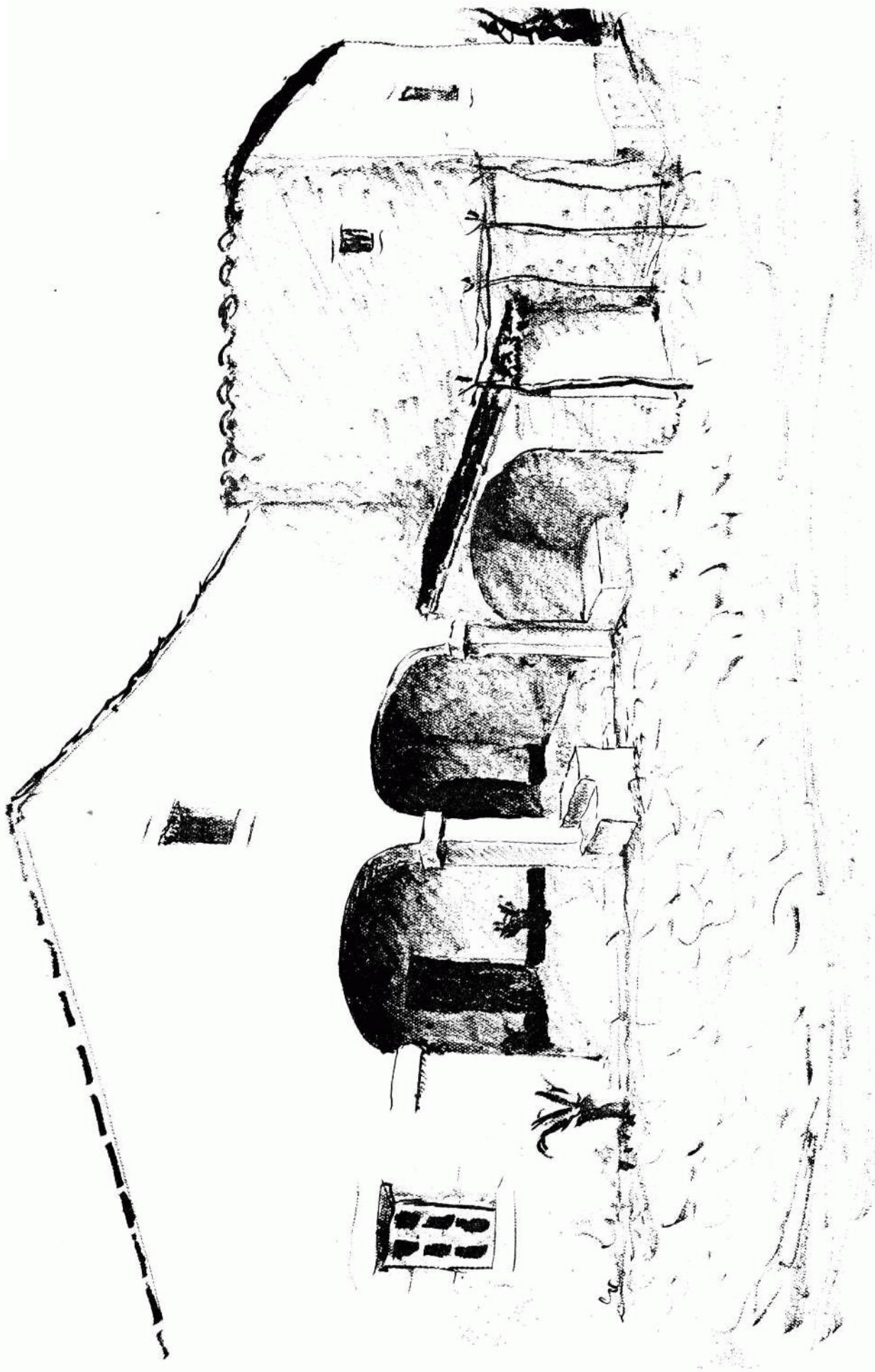


FIG. 2.—Casa de camp de Menorca, al peu de la muntanya del Toro. Construcció tipus de la Catalunya Oriental, amb teulada a dues vessants i porxada central a la façana.

Dibuix de Pierre Deffontaines

separades i construïdes dins els *tancats* o prats envoltats de petits murs. Aquests són estables annexes, els *bouerats* o *ports*; són sempre de teulat a dues vessants, fent frontó sobre la façana i, com és de suposar, estan proveïts de canaleres que condueixen l'aigua a una cisterna on el bestiar pot abeurar durant el temps de pastura; són tant cisterna com estable. En general cada explotació té varis bouerats, gairebé tants com tancats, ja que el ramat es transporta de tancat en tancat, d'acord amb l'extinció de l'herbatge i l'assecament de les cisternes, per una mena de petita transhumància de cisterna en cisterna; això explica que els camps menorquins estiguin sembrats de nombroses edificacions aïllades.

Alguns d'aquests bouerats són extraordinàries construccions en pedra seca, formant volta a l'interior i piràmide de pisos a l'exterior; se les anomena *barraques*; és un dels misteris de Menorca el fet d'aquestes construccions, que recorden les civilitzacions prehistòriques dels talaiots, bé que sabem que moltes d'aquestes barraques han estat edificades fa menys d'un segle. És ben cert que a Menorca es multipliquen les construccions, siguin parets, o cambres, o també cases, no per necessitat d'ocupar-les, sinó únicament per a despedregar les terres i desfer-se de les pedres. També hi ha bouerats que són encara més primitius, simples aixoplucs per a les bèsties, aparellats en un mur que fa d'abric i recoberts sols per una vegetació hirsuta, descrestada pel vent, en forma de cúpula vegetal protectora.

A Mallorca la casa rural és completament diferent; és en general una casa de poble, car aquí la població, en gran majoria, està agrupada en carrers; la casa és petita, estreta, sovint amb parets mitgeres, té un pis i, a vegades, dos; guanya en alçada el que perd en llargada. La gran diferència amb Menorca és que aquí la façana està sempre sota el pendent de la teulada, i no sota el frontó, i també molt sovint el teulat és d'una sola vessant; es redueix el més possible el sostre i els bastiments, al revés de Menorca. La casa és, aquí, bastant més una obra de paletes, mentres que en les cases menorquines les grans teulades de doble vessant amb frontó sobre la façana exigeix una important armadura de fusta. A més, a Mallorca, la casa, al menys la de la gent humil, és d'un sol edifici; res d'annexes. L'habitatge dels grans terratinents, a Mallorca, està aïllat al mig de la propietat: s'agrupa al voltant d'un pati, generalment, tancat; l'estada del propietari està situada al primer pis i s'hi accedeix per una gran escalinata. Els treballadors ocupen la planta baixa; un gran edifici conté el molí d'oli, la *tafona*, amb cargol de fusta i a més, hi han varis magatzems per a guardar l'oli, el vi, les ametlles, els grans. Les teulades, donada l'amplada dels edificis, són, generalment, de dues vessants, sempre sota el pendent de les aigües.

A Eivissa la casa pertany a un tipus encara més particular. Si a Mallorca s'intenta reduir el teulat conservant un sol vessant, els eivissencs, per regla general, han suprimit completament la teulada i l'han reemplaçada per un terrat. Les cases no tenen armadura de teulada, ni graner i ni, generalment, xemeneia. Això es relaciona amb la gran abundància de galeries obertes on són conservades, a l'ombra i a l'aire, les diferents collites. Aquests terrats de les cases d'Eivissa són fets amb terres argiloses, mesclades amb carbó de fusta i algues, esmicolades i amassades, i després ben apretades, ja sigui amb els peus o amb un corró de pedra. Però la impermeabilitat és ben lluny de ser perfecta, i sovint hi han goteres. També s'emblanquina amb freqüència llur superfície amb calç, a l'hivern cada mes.

El més curiós d'aquests terrats eivissencs és que són molt poc utilitzats, a la inversa dels d'Orient o del Nord d'Àfrica, on són un dels llocs essencials



FIG. 3.— El conjunt de la gran masia ramadera, la façana de la qual és dibuixada a la fig. 2. Són ben visibles l'era circular i les construccions auxiliars d'es bouer i les de la fabricació del formatge de Maó.

Dibuix de Pierre Deffontaines

de la casa, ja sigui per l'assecatge de productes o pel treball de les dones. A Eivissa moltes vegades no hi ha ni escala per a pujar-hi; tot passa com si s'hagués perdut el costum de servir-se de la superfície plana del terrat.

Actualment a les noves cases d'Eivissa s'han posat de moda els teulats de teules acanalades que s'anomenen, per altra banda, teulades mallorquines.

Cada eivissenc té sovint dues cases, ja que la major part són al mateix temps pagesos i homes de mar, sigui per la pesca, el contraban o l'extracció de la sal. A vegades, a més d'una casa de pagès, *caseriu*, terra endins, en tenen una altra a la costa, en una petita cala. És un edifici més petit, prop de la barca i voltat de xarxes; sovint només té una peça amb una porta i sense finestra. Naturalment, té un sostre amb terrat i presenta un cub perfecte, amb una cisterna lateral.

La casa del camp, al contrari, és més gran, amb un pis a vegades, però no sempre té cisterna.

L'illa d'Eivissa, malgrat que és la menys plujosa (menys de 400 milímetres, contra els 750 de Mallorca), és la que té més fonts, a causa del seu relleu molt trencat, que deixa al descobert capes impermeables amb punts d'aigua.

Aixís les quatre illes veïnes d'aquest petit arxipèlag de les Balears, sotmeses a condicions de sòl i de clima molt semblants, han conquerit cada una d'elles uns tipus d'habitatges molt diferents. La natura semblava predisposar-les a una uniformitat, però els homes ho han resolt d'altra manera. Ens interessa cercar-ne les raons.

La casa de Menorca amb gran teulada de dues vessants, oberta sobre el frontó, i amb son pòrtic o porxada, encreuat en el centre de la façana, és, de fet, ben sorprenent. És una casa de tipus muntanyenc, extraviada en zona mediterrània; recorda la casa basca, la casa de l'Alt Jura, de l'Alta Savoia o de la Selva Negra. A muntanya, la coberta amb gran armadura i d'escassa pendent, permet de guardar llarg temps la neu; però a Menorca té l'avantatge de proveir de més aigua les cisternes. Amb el vestíbul central en zona muntanyosa, hom es comunica sense por de pluja o neu (*eskaratze* basc o *balet* gascó); aquí serveix per a refugiar-se del sol, de la llum, de la calor i sobretot del vent.

Però, com explicar que semblant habitatge hagi estat escollit pels insulars mediterranis? Hem de pensar que la Catalunya oriental, aquesta Catalunya humida i forestal del Montseny i de la Costa Brava, posseeix un tipus de casa anàleg, la *masia*, amb gran façana sota el frontó de la teulada, i vestíbul central, que s'anomena *l'entrada*. Pel que sembla, el repoblament de Menorca, després de la Reconquesta als moros, va ser portat a terme pels pagesos vinguts sobretot d'aquesta Catalunya; el dialecte català menorquí és, sembla, molt veí del de l'Empordà.

Caldria, sens dubte, explicar el perquè també la Catalunya oriental ha utilitzat una forma d'habitatge de tipus muntanyenc, però això està fora del nostre tema (veure el nostre estudi sobre *La grande Masia de la Catalogne humide et forestière*). El que ens interessa, és de reconèixer que els menorquins han trobat en aquest tipus de casa rural una forma que, amb algunes modificacions, s'adapta bé al seu gènere d'explotació principal, la cria de bovins de cara a la llet i el formatge.

Les seves construccions només es diferencien de la gran *masia* catalana de l'est en alguns detalls. La gran teulada, a Catalunya, sobrepassa àmpliament els murs; a Menorca el teulat s'acaba just al cantell de la paret, sens dubte a causa de la violència excepcional de les ratxades en aquesta illa, veritable



FIG. 4. — Cases amb terrat, a Eivissa (a Cala Xerraca, Sant Joan de Labritja).

Dibuix de Pierre Deffontaines

terra de vents (on els noms del país són noms de vents: *Tramuntana* i *Migjorn*). La casa catalana és, en general, més alta amb un o, fins i tot, dos pisos; a vegades el segon pis és menys ample que el primer i el gran teulat està tallat per un sortint que dona a la façana un aspecte de capella i li ha valgut el sobrenom de *casa basilical* a aquest tipus d'habitatge; a més, com que les pluges en aquesta Catalunya humida són més abundants que a Menorca i els sòls de roca cristallina són impermeables, les fonts són bastant més freqüents i les cisternes més escasses que a Menorca; però l'essència de la casa muntanyenca hi és conservada.

Pel que fa referència a la petita casa mallorquina, resulta ésser anàloga a les cases dels grans pobles agrupats de la Catalunya central, la més seca (l'Aragona i Penedès). Les recolonitzacions successives, després de la Reconquesta cristiana, han estat portades a cap en gran majoria, sens dubte, pels catalans d'aquestes comarques. Els teulats d'un sol vessant són també abundants tant en un lloc com en l'altre; les cisternes i els brasers deurien ser freqüents antigament. Actualment, els dipòsits d'aigua i l'ús del gas butà s'han multiplicat més ràpidament a Catalunya.

Les grans explotacions organitzades al voltant d'un pati més o menys tancat, les trobem a Catalunya idèntiques a les de Mallorca, però són ubicades sobretot en les zones litorals, més exposades als atacs dels berberiscs.

A Eivissa i Formentera, la casa cúbica amb terrat és sens dubte un cas de supervivència d'una forma antiga de casa que es retroba en racons bastant dispersos per les regions mediterrànies i del Mig Orient, on s'ha mantingut per diferents raons.

A Espanya, Sermet³ ha estudiat les cobertes de terrassa de la regió d'Almeria i ha demostrat que estan en relació amb la presència d'una terra especial, la *launa*, espècie de filita triàsica que fa efervescència en contacte amb l'aigua i esdevé impermeable. Però, en general són les interessants utilitzacions de la terrassa les que han afavorit el seu manteniment; un vessant de teulada és un espai perdut. La terrassa és un lloc per assecar-hi qualsevol cosa; a les nits molt caluroses hom hi jeu a la fresca i en els països musulmans, sobre tot, és el domini de les dones. Aquests terrats són sens dubte molt antics; era el tipus de coberta dels fenicis i de Cartago i hom sap que els cartaginesos havien fet d'Eivissa, aquesta illa occidental més propera de ponent, el reialme dels morts, una espècie de colònia sepulcral per a llurs difunts. Altrament en el continent ibèric, en front d'Eivissa, es troben al llarg de la costa alguns llocs que han estat colònies cartagineses i posseeixen encara cases amb terrat. Es el cas de Peñíscola,⁴ que era anomenada *Tyriche*, la petita *Tyr*.

Així per a comprendre les formes de l'habitatge d'aquest petit arxipèlag balear, no solament s'han de tenir en compte les condicions físiques, sinó també hem de fer-hi intervenir els factors històrics —àdhuc els més antics—, els gèneres de vida, les recolonitzacions. Aquestes quatre illes isolades al mig de la Mediterrània occidental, la més marinera, constitueixen un cas molt curiós de la geografia d'aquest «mar interior», que s'han desenvolupat sens dubte en llocs bellíssims, però en condicions permanentment difícils, tant

3. Sermet, J.: *Les toits du Sud de l'Espagne*. Congrès International Géographie. — Lisboa, 1951, t.III, p. 141.

Vegeu M. P. Torres Luna: *Bayarque (Almeria)*. *Contribución al estudio geográfico del valle del Almanzora*. «Libro homenaje a J. M. Casas Torres». — Zaragoza, 1972, p. 374.

4. Pérez Puchal, P.: *La casa popular de Peñíscola (Castellón)*. «Cuadernos de Geografía. Universidad de Valencia». — 1966-67, pàgs. 199-209.

per la naturalesa mateixa com per les aventures humanes que no han cessat d'envair-les i que continuen en els nostres dies amb una ocupació sense precedents pels turistes nacionals i sobretot pels estrangers.

* * *

RESUM. — L'arxipèlag balear, amb les quatre illes: Mallorca, Menorca, Eivissa i Formentera, és el més insular del Mediterrani. Hi predominen les roques calcàries, blanques i clares; en la construcció s'utilitza molt una pedra anomenada *marès*. Malgrat que la pluja no escasseja (uns 600 mm anuals), el proveïment d'aigua és difícil per manca de corrents superficials i per defectes de les aigües subterrànies (massa calcàries o bé massa salades). Les cisternes són una solució: recullen l'aigua que cau sobre les teulades. Les cases es pinten de blanc per a defensar-se de la calor; llurs interiors són en penombra, per tal d'evitar la llum excessiva i d'allunyar les mosques, i per això tenen poques finestres, ben estretes. El pati fa aquestes funcions a les cases urbanes.

Hi ha notables diferències entre els tipus d'habitatges a cada una de les illes: la casa de camp menorquina és la unitat coneguda per *cases de lloc*, i en l'edifici principal i habitatge, de façana àmpliament oberta sota el frontó d'una teulada de dues vessants, hi trobem la característica *porxada*, i en altres construccions anexas dintre del *tancat*, hi ha el *for de pa*, el *formatgedor*, l'*era* i els estables anomenats *bouerars*. Ben distinta és la casa rural de Mallorca, situada al poble, sovint entre parets mitgeres i sempre amb la façana sota el pendent de la teulada, i sense anexas; al camp hi ha l'estada dels grans terratinents. A Eivissa les cases tenen terrats, que són poc utilitzats; els eivissencs posseïxen sovint dues cases: el *caseriu*, terra endins, per les feines de pagès, i un estatge més reduït, en una caleta, per les feines de mar.

A Menorca la casa de camp és de tipus muntanyenc; recorda la casa basca, la de l'Alt Jura, la de l'Alta Savoia, la de la Selva Negra i també la masia catalana, car no en va el repoblament, després de la Reconquesta als moros, fou portat pels pagesos de la Catalunya humida, principalment de La Selva i de l'Empordà. En canvi, la petita casa mallorquina és anàloga a la dels grans pobles de la Catalunya seca, principalment de les terres de Tarragona i del Penedès, d'on procedien els repobladors.

RESUMEN. — El archipiélago balear, con sus cuatro islas: Mallorca, Menorca, Eivissa (Ibiza) y Formentera, es el más insular del Mediterráneo. Predominan en él las rocas calcáreas, blancas y claras; en la construcción es muy utilizada una piedra de este tipo, denominada «marés». A pesar de que la lluvia no escasea (unos 600 mm anuales) el abastecimiento de agua resulta difícil, ya que faltan corrientes superficiales y los caudales subterráneos son de mala calidad (demasiado cargados de cal o de sal marina). Las cisternas constituyen una solución, mediante la recogida y aprovechamiento de toda el agua que cae sobre los tejados. Las casas, para defenderse del calor, aparecen pintadas de blanco, y sus interiores, para evitar la luz excesiva y alejar las moscas, se hallan en una permanente penumbra, para lo cual tienen pocas y estrechas ventanas. En las casas urbanas el patio realiza funciones semejantes.

Existen diferencias notables entre los diversos tipos de vivienda en cada una de las islas: la casa de campo menorquina constituye una unidad conocida por *cases de lloc*, en la que el edificio principal y vivienda, de fachada ampliamente abierta bajo el frontón de un tejado a doble vertiente, dispone de la característica *porxada* (varios pórticos) y en otras construcciones anejas situadas dentro del *tancat* (cercado) se hallan el horno del pan, una dependencia (el *formatgedor*) para la elaboración del queso, la era y los establos denominados *bouerars*. En Mallorca, la casa rural es muy distinta: está situada dentro de una población, entre paredes medianeras, con la fachada bajo la vertiente del tejado y no dispone de anejos; los grandes terratenientes viven en casas de campo. En Eivissa las casas tienen

azoteas (*terrats*), poco utilizadas; los eivissencs (ibicencos) disponen, en general, de dos casas: el *caseriu* (casa de labor), en el interior, para vivienda y trabajos propios de la agricultura, y otra vivienda mucho más reducida, en una caleta, para los trabajos del mar.

En Menorca la casa de campo es de características propias de la montaña; recuerda la casa vasca, la del Alto Jura, la de la Alta Saboya, la de la Selva Negra y también la masía catalana; esta última no es de extrañar, pues no en vano el repoblamiento, después de la Reconquista a los moros, fue realizado por los *pagesos* (payeses) de la Catalunya húmeda, principalmente de las comarcas de La Selva y de l'Empordà. En cambio, la pequeña casa mallorquina resulta ser análoga a la de los grandes pueblos de la Catalunya seca, principalmente de las comarcas de Tarragona y del Penedés, de cuyos lugares procedían los repobladores.

SUMMARY. — The Balearic archipelago with its four islands: Mallorca, Minorca, Eivissa (Ibiza) and Formentera, is the most insular of the Mediterranean. They are mainly composed of calcareous rocks; a stone of this type, known as *marés* is much used in building. Although the rainfall is not low (about 600 mm annually) the water supply is difficult, because of the lack of surface water and because the underground sources are of poor quality, (as they contain too much chalk or sea salt). A solution is the use of tanks which receive all the rain falling on the roof. The houses are painted white because of the heat and their interiors are permanently dark because they have only a few narrow windows, in order to avoid excessive light and discourage insects. In town houses the patio serves these functions.

There are notable differences between the diverse types of dwellings on each of the islands: the Minorcan rural house is part of a unit known as *cases de lloc* in which the principal building, the dwelling, has an open facade underneath the pediment of a double pitched roof, and has the characteristic *porxada* (various porches), with other buildings, annexes situated within the *tancat* (the fenced enclosure), containing the bread oven, a room for making cheese (the *formatgedor*), the threshing floor and the stables which are known as *bouerars*. In Mallorca the rural house is much different; it is situated in the village, between walls, with the facade under the slope of the roof and without annexes; the big landowners live in country houses. In Eivissa the houses have terrace roofs (*terrats*) which are little used; the Eivissencs (Ibizans) usually have two houses: the *caseriu* (farm house) in the interior of the island, used as a dwelling and for agricultural purposes, and another, much smaller dwelling, in a bay, used for work connected with the sea.

In Minorca the rural house has all the characteristics of mountain houses; it brings to mind the Basque house, that of the Upper Jura and of Upper Savoy, of the Black Forest, even the Catalan masía: this last example should not appear strange, since the *Reconquista* was carried out by *pagesos* (peasants) from the wet areas of Catalonia, mainly the comarcas of La Selva and the Empordà. On the other hand the small Mallorcan house resembles that of the large towns of dry Catalonia, especially those of the comarcas of Tarragona and Penedés, where the colonizers came from.

