

# LA GARROTXA



Vista general de la  
vall de Riudaura,  
centrada al nucli  
homònim, a ponent  
d'Olot



(Foto: Rambol)



Foto 2: Un carrer d'Oix, a l'Alta Garrotxa, el 1918, amb els sarrions dels carboners com a testimoni d'una activitat tradicional

(Foto: Rambol)

Foto 3: El vessant septentrional del Croscau és objecte de l'explotació degradadora de les gredres

(Foto: Rambol)



# UN ASSAIG DE LECTURA HUMANISTA DEL PAISATGE TRADICIONAL DE LA GARROTXA A TRAVÉS DE LA LITERATURA

«Las tierras que se apoyan en el Pirineo son duras y bravas y fueron cuna de Cataluña. Desde ellas bajaron a los llanos centrales arrojando a los invasores moriscos los catalanes de entonces. Ahora también se yerguen amenazadoras para el invasor y también desde ellas como alud bajarán los ejércitos de la República.» («República, Diario-Órgano de las Bases de Carabineros», Campamento (Olot), 31 Gener 1939, Any II, núm. 16).

En una recent exploració i anàlisi<sup>1</sup> del «món viscut geogràfic», en relació amb el paisatge, de determinats sectors de la població garrotxina vaig descobrir la pervivència de tot un seguit de temes, tòpics, valoracions estètiques i actituds enfront de la natura que no eren nous ni originals, sinó que procedien d'un passat més o menys llunyà, al qual, sovint, hom feia referència.

La constatació d'aquest fet —ben simptomàtic, d'altra banda— em despertà l'interès per retrobar, en el marc de la comarca de la Garrotxa, l'origen —o si més no alguns antecedents— de tot aquest seguit d'actituds i valoracions estètiques del paisatge. Era necessari fer-ho per mostrar que la percepció del paisatge en què quotidianament ens movem, es veu influïda, sovint, per valoracions estètiques i conceptuals extrapersonals i pròpies d'una altra època, d'una altra cultura, d'un altre paisatge. Corroborariem, així, l'apreciació dels geògrafs humanistes segons la qual el passat —el nostre passat individual i col·lectiu— no és quelcom inert, mort, sinó que es fa «present» a través de la memòria, dels records, dels símbols, dels mites en la nostra existència quotidiana, en el nostre món viscut, influïent en les nostres actituds, pensaments i comportaments. «Veiem les coses simultàniament tal com ens imaginem que eren abans; l'experiència passada ens tenyeix la percepció present», com diria David LOWENTHAL (1975, p.6).

## Notes

1. Em refereixo concretament a la tesi doctoral: *Geografia humanista i paisatge. Una lectura humanista del paisatge de la Garrotxa a través de la literatura i de cinc grups d'experiència ambiental*, llegida el dia 10 d'octubre de 1984 al Departament de Geografia del Col·legi Universitari de Girona (U.A.B.) i actualment en premsa. Aquest article s'inspira en alguns apartats del capítol V.3 ("Paisatge i literatura: l'experiència humana del paisatge") de l'esmentada tesi.

2. Sota la denominació genèrica de "literatura" s'inclou tot un seguit d'obra escrita que va des de la novel·la pura fins a obres d'assaig, guies turístiques, itineraris excursionistes i premsa local.

3. Les connotacions i accepcions de la paraula "tradicional" són moltes i diverses, per la qual cosa es fa necessari un petit aclariment. Per paisatge tradicional cal entendre en aquest article aquell paisatge originat per una societat majoritàriament agrària i lligada a la terra, poc industrialitzada (o, en tot cas, amb una indústria poc tecnificada i molt concentrada als nuclis urbans), força artesanal i amb un nivell d'autosubsistència, a pagès, relativament elevat. Es tracta d'un paisatge ja fortament treballat i afaïçonat per la mà de l'home, però

Per aconseguir l'objectiu que em proposava vaig escollir com a font d'informació primordial la literatura<sup>2</sup> comarcal, des dels seus orígens (mitjan segle XIX) fins a la primera meitat del segle XX, moment en què el paisatge «tradicional»<sup>3</sup> de la Garrotxa comença a perdre la seva fesomia característica.

La literatura és una interessant font d'exploració de les relacions que els sers humans estableixen amb l'entorn que els envolta.<sup>4</sup> La literatura, en la seva accepció més àmplia, ens ofereix «una perspectiva de com la gent experimenta el seu món» (TUAN, 1978, p.194) i ens permet, a més, explorar «l'experiència del lloc», un dels temes cabdals de l'enfocament humanista. El geògraf humanista —antropocèntric, globalitzador i interdisciplinari— s'interessa per l'escriptor perquè creu que:

«La literatura té un missatge universal, una gran capacitat per captar la naturalesa humana, un enorme poder interpretatiu, creatiu i suggestiu. Tot i la seva gran càrrega d'imaginació, creació, ficció i emoció, la literatura és un mirall, un petit microcosmos de la realitat. A cada època i a cada context la literatura crea les bases per a una nova percepció del món i, alhora, ella mateixa és producte d'una percepció, és percepció. Ens permet d'explorar la base experimental del nostre món i tot un seguit de conceptes fonamentals per a la geografia humanista» (NOGUE, 1983, ps. 201-202).

Així, doncs, previ pas pel sedàs humanista de tot un seguit de fonts d'informació literàries, em proposo en aquest article de retrobar i explorar l'origen immediat de tres aspectes que apareixen sovint en l'anàlisi del paisatge existencial actual d'un sector important de la població garrotxina: la muntanya com a expressió de valors morals, l'actitud conservacionista envers el paisatge i els tòpics i «llocs» d'identificació i de reconeixement del paisatge olotí.

encara no excessivament degradat en el seu conjunt. Els canvis —de tot tipus— eren lents i, per tant, assimilats amb facilitat, el coneixement de l'entorn era elevat i les possibilitats d'establir una relació topofilica amb els llocs viscuts eren realment altes.

Aquest fou el tipus de paisatge que amb més o menys variacions conformà la fesomia típica de la Garrotxa fins a la dècada dels 50 del nostre segle, estirant molt. A partir de 1950 l'agricultura abandona la major part dels cultius i de les formes de vida típicament tradicionals, la indústria comença a estendre's i a fer-se més present per tota la comarca, l'Alta Garrotxa es despobra i la població comarcal es concentra a Olot i al llarg de la vall del Fluvià.

4. Els geògrafs humanistes han mostrat un especial interès per la literatura. Vegeu, a tall d'exemple, els treballs de SEAMON (1976), LLOYD i SALTER (1977) i POCOCK (1981). Prova de la transcendència que va prenent el tema, és el fet que en la Conferència Anual de Durham (4-7 de gener de 1984), organitzada per l'Institute of British Geographers, s'hi dedicava una ponència, dirigida per Douglas C. Pocock (*Geography and Literature: Experiences of Place*).

## L'estètica de la muntanya: el paisatge com a expressió de valors morals

La valoració estètica del paisatge varia en funció de la societat que el contempla i, per tant, en última instància, en funció dels valors morals, polítics, ideològics i de tot tipus que predominen en aquella societat. El cas de la muntanya és prou alligador al respecte.

La muntanya, fins al segle XVIII encara temuda i respectada, es posa de moda al segle XIX, com a resultat de l'aparició d'una estètica romàntica d'allò grandiosos, ruïnós, sublim (ara neix a Europa l'alpinisme i a Catalunya l'excursionisme) i àdhuc terrorífic. A la darreria del segle XVIII comencen a aparèixer llibres il·lustrats sobre excursions a la muntanya. N'és el peoner Horace-Bénédict de Saussure, amb un llibre sobre els Alps: curiosament, el Mont Blanc, conegut popularment fins llavors com la «Muntanya Malèida», canvia de denominació en aquests moments. El 1792 Ramon de Carbonnières publica el primer llibre de viatges sobre els Pirineus. En pocs anys, doncs, canvià radicalment la valoració estètica de la muntanya, fins al punt d'esdevenir una mena de subgènere pictòric en el camp del paisatgisme.

Per aquesta mateixa època Marià Vayreda emmarca la seva crua novel·la *La punyalada* a l'Alta Garrotxa, un dels paisatges més feréstecs, rudes i salvatges de la Catalunya Vella. El vocabulari paisatgístic emprat és prou alligador: «cingleres espantoses», «raconades feréstegues», «dantesques esquerdes», «roques pelades com insepulats cranis de titanis», «fosses gegantines»..., FRÉMONT (1974, p.135), en parlar de la bellesa d'Écouves, de característiques semblants a l'Alta Garrotxa, escriu:

«Nogensmenys, d'aquest paisatge ingràt emana una bellesa profunda... Cada pasturatge, cada estany, cada ruïna esdevé un univers a descobrir. És així com es revelen valors secrets que assenyalen la qualitat del silenci: una fràgil intimitat dels homes als llocs, un contacte quasi misteriós dels camperols o dels visitants amb una naturalesa encara salvatge.»

Tornem, però, a la Garrotxa reproduint uns paràgrafs d'un dels representants cabdals de l'excursionisme català i d'un novel·lista significatiu de la comarca:

«L'eura que s'ampara de les ruïnes i de tot lo que sent a antigor, se n'ha amparat també del tot, comunicant-los-hi poesia i bellesa. L'hostaler, en canvi, sent més la prosa de la vida, puix no pot viure com abans del hostal sol i ha d'enginyar-se d'altra forma» (TORRAS, Cèsar August, 1918, p. 37).

«La soletat del bosc és alegre o trista, segons l'estat de l'ànima del qui la contempla, però, alegre o trista, sempre és sublim (p. 84)... El cel presentava un aspecte imponent; la negror avensava; tot s'enfosquia; solament allà al lluny, tocant a una serralada de muntanyes, se veia un clap serè, en quin entorn hi brillava una claror resplandenta de flamarada vermella y groga, que feya basarda per ésser la senyal de pedregada; el bosc se tenyia d'una fosca sinistre, esferehidora; las branques dels arbres se movian desesperadas, produhint sa batussa una remor feréstega, aixordadora, que, unida a la remor tètrica de la burinor, esgarrifava» (TORRAS I NATÓ, 1904 ps. 273-274).

Però el paisatge –i més concretament la muntanya– esdevé quelcom més que això; esdevé una font d'insucció moral per a l'home. Aquest seria, de fet, un dels missatges més clars de l'obra del romàntic John Ruskin

(COSGROVE; THORNES, 1981) o del mateix Constable (REES, 1982). Aquesta missió moralitzadora del paisatge s'entreveu clarament en l'obra dels escriptors locals:

«El march dels grans amors és la naturalesa (p. 103) ... L'amor enmitg de la ubriacadora solitud de les muntanyes, ahont se respira aquest ayre tan pur, aquesta poesia tan dolça, ha d'ésser vida; enmitg d'un horitzó, en quin límit s'abrúsan cel y terra, l'amor ha de rebre exhuberància; jno hi ha res que'l destorbi!; enlayre, fins al trono de Déu, que les beneheix, han de pujar las sevas falagueras promesas, com incens sagrat de flayrosas flors, perquè l'amor ignoscent és la sublim veritat, perquè surt de l'ànima y només que de l'ànima (p. 371)» (TORRAS I NATÓ, 1904).

«... un caudalós manantial, una gruta basàltica... el llit del riu Fluvià, encaxonat entre singleres y penyaschs làvichs..., tot això i moltes coses més us elévan sense donar-se'n compte a un estat de perfecció moral y goig anímich, qu'és precís fer-se violència per a sortir-ne... (p. 98) ... Tant el terror com son bell ropatge, ofereixen al excursionista ríchs y abundants motius d'estudi y inspiració científichs y poètics a més no poguer (p. 125)» (GELABERT, 1908).

Tanmateix, és la muntanya, més que cap altre element del paisatge, la que acompanya aquest paper moralitzador, perquè la muntanya esdevé, als ulls d'aquests escriptors, un espai verge, pur, sagrat, intacte, un reducte dels valors morals –i també nacionals– que donen caràcter i identitat a un poble. No és sols un fruit de la concepció romàntica de la natura: jo diria que es tracta d'una reminiscència del mil·lenari culte a la muntanya com a espai iniciàtic.

El que és clar és que aquest mite s'observa a tort i a dret en tots els novel·listes i excursionistes de la comarca analitzats.

«No sé quins drets pot al·legar l'estat sobre una gent abandonada a son propi valer entre enderrocs de muntanyes que semblen llosetes en contacte continu amb tota la purria que troba sa salvaguarda vivint amb una cama a cada banda de frontera i on, quan pot, sols hi envia per tot consol, digna representació d'agents avorrits de pare i mare que hi porten el baf de la corrupció de la terra baixa, única influència de la civilització moderna que sembla tenir prou força per a filtrar-ne per aquelles esquerdes» (1904; VAYREDA, Marià, 1980, ps. 43-44).

«Aquells a qui, com jo, esblaima la més petita cosa, tindriem de passar temporades a la Garrotxa per foragitar les filosofies d'aquí baix, per viure en ambient de realitat crua, per empedreir el sentiment, fent-lo improductiu com tot aquell terror, mancat, a major abundor, de carreteres (o almenys, de camins carreters), de metges, d'apotecaris i de tot servei públic» (DANÉS I VERNEDAS, ps. 172-173).

«La muntanya, àrida, abrupta, és calcària i cria bones herbes per al bestiar. El fervor religiós d'aquelles muntanyes era admirable, gent senzilla, separats del món civilitzat, on les creences es conserven en tota la seva puresa» (1887, BOSCH DE LA TRINXERIA, 1978, ps. 270-271).

Nogensmenys –i pràcticament en els mateixos anys– s'aixequen també veus (en aquest cas fora de la comarca) contra aquesta concepció estètica de la muntanya:

«Sé que això que escric me valdrà la condemna d'alguns paisans nostres, per als qui tocar les muntanyes és com profanar l'arca santa de sa religió... És verament curiós veure el caràcter de superstició que ha pres aquí, viciada per la literatura, l'afició a les muntanyes. Aquesta afició a les muntanyes té la responsabilitat d'una llarga i pèssima part de la nostra literatura. No fos per altra cosa, i caldria arranjar-les, per a veure si, un cop a punt artístic, sabien inspirar millors versos que deixades al natural» (1907; ORS, Eugeni d', 1982, ps. 47-48).

«El bosc ha constituït per molta estona un dels tòpics més estimats dins la poesia catalana. L'elogi del bosc, ella l'ha fet en varis metres, i molt sovint amb un singular accent agressiu contra aquelles coses que, no sent bosc, s'entenia que li eren com oposades. Assolia així el bosc, per damunt son valor estètic i higiènic, una mena de valor moral, i patriòtic i tot... Del bosc se deia, com dels cims de les muntanyes, que allí s'hi troba la veritable Catalunya... El dia en què algun esperit crític formulí, amb prou perspiciàcia, la completa "taula dels valors", que, fins ben poc fa, ha estat en ús



La Fageda de Jordà,  
per la seva situació  
excepcional en una  
plana, ha esdevingut  
un dels paisatges  
tòpics de la comarca  
d'Olot

(Foto: Rambol)



Foto 5: La font Moixina és la més coneguda de les abundoses deus dels voltants d'Olot

(Foto: Rambol)

dins la nostra vida ideal, haurà de detenir-se sobre aquest curiosíssim fet, que el catalanisme, per anys i anys, ha fet les valls profundes objecte dels més violents menyspreus, en consideració a les altures, i ha maleït de les ciutats, per a major glòria de les selves.

»Prestigi doble, el d'aquestes, romàntic d'una part, naturalista de l'altra. El romanticisme, aquí, com pertot arreu, va trobar, en la seva aversió envers la vida corrent, dos temes de llunyaduria predilectes: el tema històric, que li duia l'amor a lo mitgeval: el tema geogràfic, que li donava una predilecció per les terres exòtiques i –segons el mot admès–, “verges”. D'aquesta última passió, nasqueren Robinson Crusoe, Paul i Virginie, Atalà i la literatura de viatges... Nosaltres, de literatura de viatges, no en tinguérem pas, no en tenim encara. Mes, com a una equivalència en menor escala, florí aquí, com calia, la literatura d'excursions. Durant cinquanta anys, els quatre quints de la poesia catalana són excursionisme» (1909; ORS, Eugeni d', 1982, p. 84).

Però el mite no s'acabaria amb aquestes crítiques, ni de bon tros. Continuarà, i ens el trobarem en els llocs més inversemblants, com es pot observar en la cita que encapçala aquest article. És un tòpic viu encara, com deia en un principi, en alguns sectors de la població garrotxina.

Les últimes paraules d'Eugeni d'Ors reproduïdes més amunt ens recorden que fou precisament la literatura excursionista de l'època la que amb més afany s'aferrà a aquesta concepció estètica de la muntanya,



FOTOS 6 i 7: L'escola d'Olot ha difós les pintures del paisatge oloti arreu, i segueix viva encara avui. És la imatge viva del paisatge com a postal

(Foto: Joan Nogué i Font)

tenyida en aquest cas de connotacions patriòtiques. Com diu Lluís CASASSAS (1977, p. 10), «la indagació sobre els orígens, la recerca de la personalitat i la necessitat d'establir un inventari general del país, portà els homes de la Renaixença cap a l'excursionisme. No es tractava, només, del conreu d'una activitat esportiva, sinó que en els creadors de les primeres entitats i en els qui, amb més vehemència, es dedicaren a la pràctica de l'excursionisme, era ben viva la intencionalitat patriòtica i científica». Certament, aquest era l'esperit dels nostres excursionistes locals. Llegiu, tan sols, a tall d'exemple, el següent paràgraf de Joan DANÉS i VERNE-DAS (1913, p. 181):

«Cal, a mon entendre, que, com més aviat millor, se sembli per tot Catalunya una llavor de fe, de pàtria, d'art, de cultura, això és, la llavor d'aquells ideals que atresoraven una multitud de monuments avui arruinats i que, escampats per tota la nostra terra, feren, sens que's pensés, gran i poderós el nostre poble. Perquè, si avui el possessin a prova, qui sab si resultaria xic, bo i pensant que és vigorosíssim!»

«L'excursionisme científic i patriòtic de finals del segle passat i principis del present va íntimament lligat a la concepció del paisatge com a expressió de valors morals. Joan Maragall i Josep M. Batista i Roca en són, també, dues mostres ben clares:

«Ben bé un, però ben bé dels nostres. Perquè el nostre excursionisme no és pas un *sport*, no és pas un esbarjo, no és pas un estudi, que és un amor; i no és pas, tampoc, un amor abstracte a la natura, sinó a la nostra natura;... i mal pot estimar un home tota la terra si no comença per aquella de la qual és format; en l'amor a la pàtria està contingut l'amor viu a tot el món, i el qui en nom d'aquest renega d'aquell es que no té ni l'un ni l'altre... Doncs el nostre amor a la natura viu en l'amor a la natura catalana; Catalunya és per a nosaltres compendi del món, i el nostre amor universal en ella és on més eficaçment s'exercita. Per això podem dir, amb el cap ben alt, que l'ànima del nostre excursionisme és l'amor a Catalunya, i en això sí que tots som uns» (1904; MARAGALL, 1960, p. 860).

«... i adquirint o enfortint certes virtuts morals d'alta importància individual i col·lectiva –constància, companyonia, disciplina, confiança en les pròpies forces. I això encara sense parlar de la sèrie de coneixements d'història natural, de geografia, d'arqueologia, d'història o de folklore que l'excursionista adquireix, ni de l'admiració i amor que sent créixer per la terra que trepitja tot fruit dels grans espectacles naturals que s'obren davant dels seus ulls» (BATISTA I ROCA, 1927, p. 6).

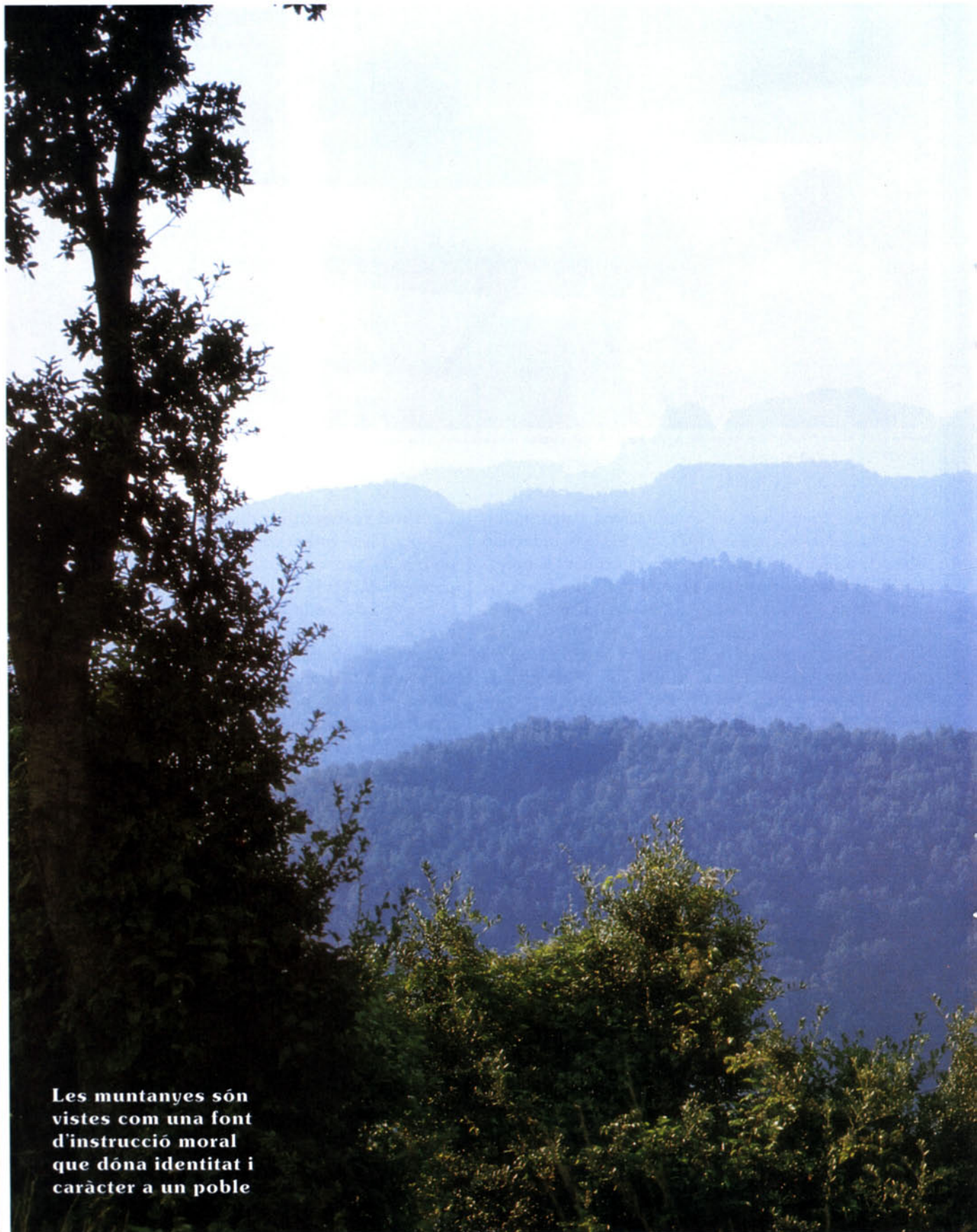
### L'actitud respectuosa envers el paisatge

La forta embranzida ecologista dels últims anys podria fer pensar que l'actitud conservacionista i respectuosa envers la natura és cosa recent. I no és així. A la darrerria del segle XIX i principi del segle XX ens trobem ja –i ho veurem en el cas de la Garrotxa– amb un fenomen semblant. L'actitud era la mateixa; el que variava eren les causes d'aquesta actitud, els motius que empenyeren aquells escriptors i excursionistes a manifestar-se públicament en contra de qualsevol agressió soferta pel paisatge.

D'entrada és obvi que la pròpia concepció del paisatge (sagrat, espectacular, paradisiac) havia de portar a un rebuig immediat de qualsevol agressió que l'home li produís. Però no és només això. Jo diria que al darrere hi ha una actitud de rebuig al nou paisatge industrial-urbà que ja s'estava configurant aleshores i una actitud de resistència davant la mateixa noció de progrés. És, de fet, una actitud típica de pintors de l'època com Constable, influenciats pel romanticisme de Goethe i de Wordsworth. Constable, el fundador del naturalisme a Anglaterra i l'inspirador dels pintors de Barbizon i dels impressionistes, ignora de ple els èxits de la Revolució Industrial. El seu món era el de la fusta, el del vent, el de l'aigua, no el dels trens ni el de les màquines (REES, 1982), que transformaven el paisatge tradicional.

Com Constable, els escriptors i pintors de la comarca semblen també girar-se d'esquena al progrés i a la industrialització, als quals acusen de «corrupció» de la «puresa» del paisatge. Hi ha una clara consciència, sens dubte, de l'impacte ambiental que representa la industrialització que està vivint la comarca:





**Les muntanyes són  
vistes com una font  
d'instrucció moral  
que dóna identitat i  
caràcter a un poble**



«...ab les aygues cristallines del Fluvià y ab les més espeses del mateix riu quan ja surt brut de tant fer anar turbines y nochs» («Sanch Nova», 15, octubre de 1900).

«Xemeneies com fantasmes a l'horitzó, llançant bocades de fum als espais, fressa eixordadora de la maquinària, remor de les cascades, centenars d'obres de totes les edats que transiten; bruses i barretines, carros i tartanes plenes de burgesos, enginyers i maquinistes, això posa el cap com un timbal» (BERGA I BOIX, 1917, p. 4).

Certament, es tracta d'una aferrissada defensa del paisatge tradicional, de la seva especificitat. En alguns casos, però, hi ha quelcom més que això: a través d'aquesta defensa del paisatge tradicional el que s'està fent, en el fons, és defensar una colla de valors —a voltes de privilegis— de caire tradicionalista.

Hi ha una altra qüestió a tenir en compte en aquest complex tema, del qual ja Eugenio Turri es fa ressò. TURRI (1979) constata, com nosaltres, l'existència d'una forta consciència ecològica entre les classes cultes italianes de la fi del segle XIX. Si bé és cert que en el fons el que inspira aquesta actitud és un rebuig de la pèrdua de les peculiaritats locals i de l'homogeneïtzació imposada per la industrialització, també és cert que, sobre el paper i en última instància, els pobres i ignorants camperols són considerats els únics culpables d'aquesta degradació. S'ataquen els carboners que arrasen alzinars o els llenyataires que devasten rouredes, però poques vegades hom envesteix directament contra els qui han manat aquest arrasament i devastació. Poques vegades, en definitiva, hom qüestiona l'estructura de la propietat o la possessió dels mitjans de producció.

Sigui com sigui, el fet és per si mateix prou interessant i reflecteix, si més no, una faceta més de la relació experimental de poetes, novel·listes i pintors en relació amb el paisatge. Vegem-ne alguns exemples.

L'any 1916, sota el regnat d'Alfons XIII, s'aprova la Llei de Parcs Nacionals. Nou mesos més tard, el dia 11 de setembre de 1917, el científic olotí mossèn Gelabert, demana la declaració de Parc Nacional per a la zona volcànica d'Olot, sol·licitant que tan aviat com fóra possible:

«S'arbitressin els mitjans més idonis perquè, si no podia recuperar-se el molt que en interès científic i artístic han perdut dits llocs i moltes altres importants formacions del nostre districte volcànic, cessés, si més no, l'estat d'abandó en què s'han tingut durant tant de temps i es possessin a cobert de tot nou intent de destrucció, estalviant el trist espectacle que dona un poble que no sap, no pot o no vol conservar les preciositats naturals amb què Déu l'ha afavorit» («La Tradició Catalana», 15, setembre de 1917).

El mateix GELABERT (1918) planteja per primera vegada la necessitat de conservar no un indret, sinó tota la comarca:

«A part d'aquest parc del Vora-Tosca, tenim molts altres indrets que mereixen, per les seves excepcionals condicions de bellesa religiosa —artística— científica, el mateix privilegi, com són: les fagedes d'en Jordà, Ventós i altres; les típiques i formoses rouredes i aulets que tant contribueixen al manteniment de la nostra campinya; els superbs espadats basàltics de Sant Joan les Fonts i Castellfollit; els graciosos cons volcànics, singularíssims exemplars que, tament grans fites, ens van deixar enclavats, a l'entorn de la nostra ciutat i fora d'ella, les convulsions espasmòdiques de la terra en èpoques remotes (...) Però per què continuar si tot Olot, tota la nostra comarca, totes les nostres valls són un grandios parc natural amb mèrits per ésser parc nacional i estar exposat a la veneració, respecte i gaudi dels nadius i forasters?» (p. 19).



Foto 9: Els volcans presideixen, amb ses faldes boscades, el paisatge de la Garrotxa

Foto 10: La pedrera basàltica de Castellfollit de la Roca, abans del 1918



(Foto: Mas les Fonoses de Castellfollit de la Roca)



(Foto: Rambol)

Foto 11: El bosc fou l'objecte primer del conservacionisme a la Garrotxa



Detall de la Pàgina de Jordi

Tanmateix, eren els boscs, més que cap altre element del paisatge, els qui eren objecte d'una intensíssima explotació, que acabava en la majoria dels casos en espoliació i degradació total. El bosc, de gran extensió i varietat a la comarca, era una importantíssima font de recursos naturals: llenya, travesses per a tren, carbó, pastures... Aquest ús intensiu –i a voltes abusiu– aixecava les protestes i les queixes d'escriptors i excursionistes. El paisatge-espectacle estava en perill; les centenàries, sagrades i velles bosquíes es veien amenaçades:

«Oh, vegetació, sosteniment i joia del home y glòria de la terra; y com t'hem tractada fins ara en aquesta comarca? Vergonya fa'l dir-ho: la destralt, la terrible destralt entre nosaltres és despiatada; és una eina devastadora que va tallant un dia y altre dia, inconscient del dany que causa. Ai de nosaltres, si no fem treballar am seny aquesta eina maléstruga!... Cambiament de procedir, y fomentem-lo l'arbrat, cada hu a la mida de les seves forces: els propietaris, repoblant els boscos, protegint-los; els llenyataires, no tallant ni malmament les plansones...» (Joaquim SANS, *Per l'arbrat*, «Vitalitat», 3, abril de 1912).

En un dels primers textos catalans on es tracta científicament la problemàtica de la destrucció i la conservació de la natura, el botànic olotí Estanislau Vayreda i Vila –germà de l'escriptor Marià i del pintor Joaquim– escrivia:

«La vegetació arbòria, a les muntanyes, és formada principalment pel roure, l'alzina, el faig i algunes altres espècies i, als riberals i als torrents, pel vern, el pollancre, i alguns *Salix* (salzes). A desgrat de les condicions favorables per al desenvolupament dels arbres que ofereix aquest país, tan muntanyós i humit, desgraciadament veiem que el bosc no hi està en la proporció que li corresponia en relació amb les terres cultivades i amb els erms. La causa principal d'aquest desequilibri sembla que podem assenyalar-la en la cobdícia, unida a la manca d'instrucció, dels propietaris, car, quin mòbil els podria conduir a artiguejar el terreny pendent, destruint-ne els arbres, que són l'única vegetació apropiada per a les muntanyes (perquè augmenta la capa de la terra vegetal amb una fullaraca i s'oposa, amb l'enteixinat d'arrels, a la contínua denudació produïda per l'acció mecànica de les aigües)? Per tal de convertir aquests llocs en terra de conreu deixen l'humus o virosta a mercè de les plugues torrencials i faciliten que l'aigua arrossegui en pocs anys la terra que s'ha format en una colla de segles. Tot això per l'interès momentani de la collita insegura de pocs anys» (1870-1875; VAYREDA Y VILA, Estanislau, 1981, ps. 128-129).

Per la banda de l'Alta Garrotxa, les queixes contra les tales abusives són també constants:

«... creuava clapes de soques negroses, socarrimades pels incendis dels pastors descuidats o maliciosos, o bé davastades pels collidors d'escorça que les deixaven nues i que les destralejaven sense pietat; (p. 24)... Ses luxurioses arbredes van desapareixent destrelajades per l'artigaire estúpid i pel carboner explotador de la ignorància i la misèria del propietari i, empaïtada per la batuda, ha fugit també la fauna que abans li donava vida (p. 33) ... se redreça encara, potenta i ufanosa, la vegetació protestant de l'espoliació de què és víctima de part de l'estupidesa humana, fent més punyidora, amb la frescor de sos colors, la misèria i la soledat d'aquells llocs feréstecs» (p. 34) (1904; VAYREDA, Marià, 1980).

«No fa gaires anys que's començaren els treballs per establir a la vall [del Bac] una fàbrica de productes químics destil·lats de les fustes; però fracassà l'empresa després d'haver fet un camí carreter i d'haver tallat sense ordre ni concert una munió d'arbres que, el dia de la nostra excursió, vegérem abandonats, causant una impressió tan dolorosa, que fins alegrava el fracàs, puix potser hauria esdevingut erma una encontrada frondosa ara de debò» (DANÉS I VERNEDAS, 1913, p. 155).

«S'entra en la clotada de Bac Morell, aon hi havia una arbreda magnífica de faigs y roures y altres varietats d'arbres que s'estenia en una espessor considerable, augmentada pel boixetar, des del cim de la montanya fins al fons de la clotada. Era un trajecte ombrós i frescal, ornat per la naturalesa y d'un efecte bellament sorprenent. La destralt dels dallaires no ha destruït tot y sols queda de tanta primorositat la pregona clotada per on s'encorre'l riu, boixos y algun arbre escampat per les rectes vessants. Impressiona durament el cambi sofert, al qui ho havia vist abans y ho veu avuy (ps. 62-6)... Els hermosos boscos de Monàs, propietat del marquès d'Alfarràs, estan

dallant-se activament y la clotada ha perdut bona part de sos encants. La fosca y enèrgica verdor ha anat desapareixent i'ls grofolluts penyals mostren descarnadament s'espada llisura y les baumes les boques de llurs misterioses cavitats (p. 89) ... Se deixa a l'esquerra'l camí que faldeja'l puig de Coma Negra y s'emprèn ràpida baixada per camí de bosc, qual hermosa arbreda s'està ara dallant (p. 102) ... El camí passa'l coll y segueix per damunt de les vessants de la vall de Riu dominant les clotades, per entre un preciós bosc de pins, arrasat en molta part darrerament (p. 157)» (TORRAS, Cèsar August, 1918).

En el volum que fa referència a la comarca de Camprodon, Cèsar August TORRAS (1923) lamenta profundament la tallada de les rouredes de Bolòs, a Beget. La publicació data de 1923. Dos anys abans (1921), l'Eli-seu, un marxant llenyataire de Castellfollit, comprava per encàrrec de Maderas Coll Viader SA, aquestes rouredes i les convertia en travesses de tren (NOGUÉ, 1981, p. 63 i annexos 6.1. i 6.2.). Vet aquí dues concepcions de la natura ben contrastades!

«Lo més notable de Bolòs éran els extensos y magnífics boscos que cobrián quasi per complert tota la vall. Éran molt espessos y entre llurs arbres n'hi havia de molt remarcables per llur magnitud y curpülencia. Aquests boscos constituïts per una gran extensió d'hermosos pins y roures éran l'encís de l'encontrada. Se feien des de Camprodon constants excursions, al estiu, només que per a admirar-los. Totes les vessants estaven atapeïdes per la galana arbreda y l'ombra suau, la frescor delectosa, la verdor ufana y l'entonació apacible no hi mancaven mai captivant l'esguard y l'esperit. Les hores hi transcorrián agradoses y lleugeres. S'hi respirava bé y se'n sortia recomfortat espiritualment y físicament. Avui no'n queda més que l'enyoradís record pels que havien fruit aital bellesa. El bosc fou venut y la dalla inexorable'l va arrasar enterament, deixant vall y clotades del tot canviades, seques y tristes. La propietat d'aquests boscos pertanyia al difunt... Mentre ell visqué no consentí mai que's practiqués cap tallada en el bosc, que pogués restar-li bellesa» (ps. 92-93).

El carbó representava una font de recursos complementària bàsica per a molts petits pagesos de la comarca. Tanmateix, als ulls dels escriptors, era una de les causes de la degradació del bosc. Les il·lustracions 2 i 12 són de 1918. El carboner és de Llorona (Alta Garrotxa) i el poble és Oix (també a l'Alta Garrotxa). Fixeu-vos com el carrer és ple de sarrions de carbó.

La comarca d'Olot conté una de les zones volcàniques més extraordinàries i més ben conservades de tota la Península Ibèrica. Molt abans que el tema de la seva degradació prengué volada<sup>5</sup> i que el Congrés de Cultura Catalana endegués la Campanya per a la Salvaguarda del Patrimoni Natural, alguns olotins s'havien preocupat ja pel tema. Entre ells sobresurten mossèn Josep Gelabert, de qui ja hem parlat més amunt, i el científic Estanislau Vayreda, preocupat en la cita que segueix per la destrucció dels tossols volcànics i de les espècies que contenen:

«En aquest país, i sobretot a la regió volcanitzada, hi ha uns petits espais inculcés, que romanen així perquè les roques hi són molt properes a la superfície i de vegades en sobresurten alguns metres. Aquests indrets, anomenats tossols en el país, poden ésser considerats com illots de terreny verge, en els quals es concentren de vegades, refugiades, espècies interessantíssimes que hi viuen tranquil·lament, car no hi són turmentades per l'home a causa de l'escabrositat del terreny, ni tampoc pel bestiar, almenys



Foto 12: Un carboner de Llorona el 1918, carbonejant

(Foto: Arxiu Mas)

durant la major part de l'any, perquè són voltades de terres de conreu. Entre les plantes que hi viuen hi ha *Ysopyrum thalictroides* (L.), espècie rara a Catalunya. Però desgraciada és la planta que en tals circumstàncies no posseïx excel·lents mitjans de disseminació o no és capaç de viure en terra remoguda, car no li resta cap altre recurs que el d'habitar perpètuament en aquella reduïda estança i d'esperar la seva extinció el dia que la indústria humana, no satisfeta amb haver-la reduïda a un tal estat d'esclavitut, dugui a terme l'arrasament d'aquell terreny. Suposem ara que un dels illots que guarden les darreres restes d'alguna d'aquestes tan importants sigui destruït, com diem abans, per la mà sacrílega de l'home; en aquest cas podem gairebé assegurar que la flora d'Olot haurà perdut un joiell de gran valor. Desgraciadament he tingut ocasió d'observar alguns d'aquests casos durant els tres anys que fa que em dedico a aquests estudis. Heus ací allò que, amb dolor, vaig haver de presenciar l'any passat en una espècie no citada a Catalunya. *Polygonatum multiflorum*. Era entre la casa de pagès anomenada d'en Castans i el riu Fluvià, on existia un d'aquests monticles o tossols, el més privilegiat que he vist ara pel gran nombre d'espècies que contenia. Això el feia digne de tota l'atenció d'un botànic: a més de *Polygonatum* hi havia la *Dentaria pinnata* i l'*Allium ursinum*, espècies les localitats més properes de les quals, on les he observades, disten d'allà almenys una hora o més. Les acompanyaven *Anemone nemorosa*, *Oxalis acetosella*, *Lamium galeobdolon*, *Potentilla sterilis*, *Euphorbia lathyris*, *Galanthus nivalis* etc., espècies que, encara que més comunes en aquest país, no deixen d'ésser molt importants. Aquest admirable conjunt d'espècies, veritable jardí de la natura, ocupava un espai que no passava d'uns 22 o 24 metres quadrats. L'any 1871, cap al mes de juliol, anant el propietari del terreny a cercar pedra per a la construcció, la fatalitat va voler que anés a topar amb aquell indret tan distingit, que va ésser destruït completament, en perjudici de la flora olotina i catalana» (1870-1875; VAYREDA Y VILA, Estanislau23, 1981, ps. 129-130).

Uns quants anys més tard la mateixa premsa local es fa ressò de la necessitat de conservar els volcans olotins com a relíquies per a la ciència:

## Notes

5. Des de l'adveniment de la democràcia el tema de la protecció de la zona volcànica és sempre un tema d'actualitat a Olot. Un petit resum de l'enreves-

sada història que ha seguit la lluita per assolir una protecció efectiva de la regió volcànica, la podeu trobar en MALLARACH; RIERA, 1981, ps. 215-225.



Foto 13: La pedrera de Castellfollit de la Roca el 1918, amb els treballadors



Foto 14: El cartell de l'Ajuntament d'Olot que il·lustra l'eslògan de Josep Gelabert

«Antigament aqueixa muntanya [la Garrinada], de la Montsacopa i Montolivet, cobertes d'alzines que hi creixien ufanoses amb poca terra vegetal, devien presentar un cop de vista admirable. A França serien indemnitzades i es conservarien com a relíquies per a servir a la ciència. Espanya permet que la mà de l'home les destrueixi. De què serveix lo cos de topògrafs que per ara tant cobra del pressupost de la nació, sense donar-nos mapes, ni vistes, ni fer-nos conèixer lo que tenim a casa?» («L'Olotí», 189, 1893, p. 480).

La fotografia ens permet de comparar la percepció que del paisatge tenien els escriptors locals amb la mateixa realitat. Emperò difícilment coincideixen. La fotografia núm. 13 il·lustra una jornada de treball a la pedrera basàltica de Castellfollit de la Roca, avui encara en explotació. Érem l'any 1918. En aquest mateix any l'incansable excursionista Cèsar August TORRAS (1918) es passeja per Castellfollit, visita la pedrera i escriu:

«Els hermosos balsos basàltics, formant treballs dibuixos geomètrics y boniques pilastres, són fruit avui de la especulació. S'estan destruint a cops de mall i barrinades, per a aprofitar llur material en l'elaboració de pedres per a pavimentar carrers. És lo bell sacrificat a lo utilitari» (p. 236).

La fotografia número 10 és anterior a 1918 i representa la mateixa pedrera poc després d'haver-se començat. L'interès d'aquest document no és tant per la pedrera en qüestió com perquè observem el desboscament total de la muntanya de Canadell, que s'observa al fons. Avui aquesta muntanya és un bosc pràcticament impenetrable.

Els tan reats i lloats paratges de la Font Moixina que tant encisen els estiuejants que fan estada a Olot, foren motiu de polèmica a les acaballes del segle XIX. Com podreu veure encara a les pintures de Joaquim Vayreda i com ens recorden els pagesos de la zona, els paratges de la Moixina tenien una fesomia del tot diferent a la d'avui: eren aiguamoixos i mulleres, prats xops coberts de lliris i voltats per roures, pollancre i salzes. A les acaballes del segle passat s'iniciaren obres de drenatge i aplanament dels terrenys. El propietari i promotor Manuel Jolis i Masdéu («L'Olotí», 341, 1984) va emprendre un pla consistent a assecar la majoria d'aiguamolls i mulleres, canalitzar els recs i recollir-los en un sol col·lector, el rec de Revell. Tales d'arbres, plantacions d'altres espècies «més ornamentals», taules i seients de pedra tosca, sòlids pedrissos damunt els turonets basàltics i l'aixecament d'«una casa on s'hi ha instal·lat un hostel, en la qual s'hi serviran molts articles de menjar i veure (sic)», entre d'altres innovacions, transformaren totalment el paisatge. Contra aquesta actuació, escomesa entre els anys 1890 i 1894, s'aixecaren els germans Joaquim i Marià Vayreda i l'Enric Galwey, perquè s'oposava a «l'esperit típic i tradicional del paisatge» i tendia «cap a una modernitat lletja i antipàtica» (MALLARACH, 1982).

## Notes

6. Es tracta, certament, d'una realitat tangible, palpable, com s'observa en fullar la premsa local de l'època: «Se cederà durante la temporada de verano un pri-

mer piso amueblado, con jardín y agua potable, a propósito para una familia. Calle San Cristobal, nº. 6, 1er. piso. Olot», («La Locomotora», 5, 12 de juny de 1897).



Foto 15: Les fonts i els seus camins són un dels tòpics del paisatge olotí

### Els tòpics del paisatge olotí... o el paisatge com a postal

A la darrerria del segle passat i principi del present, Olot comença a ser visitat assíduament per il·lustrats estiuejants barcelonins<sup>6</sup>. El seu paisatge comença a ser «consumit» amb profusió i devoció per un sector social forà que anava a Olot a retrobar aquell paisatge existencial tradicional perdut ja en d'altres indrets.

La concepció del paisatge de l'estiuejant olotí coincidirà en molts aspectes amb la de l'escriptor i també amb la del pintor paisatgista local. El lligam paisatge-producció artística és més que evident a Olot, com també ho és el lligam que mercès al paisatge s'estableix entre els artistes locals i els forans:

«Però encara que les arts plàstiques se manifestin ab tan reduït nombre, veuràs perxò qu'aquí se senten ab major forsa que en altres ciutats,

degut probablement a la frondositat y bellesa de nostre paisatge que atrau cada any un nombre d'artistes que ab ses obres, ses lliçons y fins ab ses converses influeixen moltíssim per a fortificar l'esprit del que's proposa seguir per tant defícil camí del Art» («Vitalitat», 3, juny de 1912).

«... L'iniciador de la cultura artística olotina ... A n'ell se deu l'arribada a Olot dels pintors barcelonins convensuts per les belleses que vèyan en treya en Joaquim Vayreda y que al seu entorn n'obtingueren totes aquelles obres que tant han contribuït a la reputació d'en Galwey, d'en Llimona, d'en Boixeras..., d'en Rusiñol, en Barrau...» (*Sobre Joaquim Vayreda*, «Sanch Nova», 15, octubre de 1900).

Així, doncs, estiuejants, pintors i escriptors miren, perceben, senten i viuen el paisatge olotí sota uns mateixos o semblants paràmetres estètics. Ells són els qui creen i difonen els tòpics del paisatge olotí, els clixés que encara avui perviuen. És la seva peculiar visió del paisatge junt amb una determinada concepció de l'estètica —no del paisatge, sinó genèricament—, la que portà a la creació d'aquests tòpics, d'aquests «llocs» d'identificació i de reconeixements del paisatge tradicional olotí.



(Foto: Rambol)

En aquest procés de «creació d'imatge» té un paper essencial la fotografia, nascuda pocs anys abans, però que ràpidament aconseguí una difusió massiva. La fotografia –i més la fotografia en forma de postals de record– permetia a tothom d'emportar-se a Barcelona un tros, un racó d'aquest paisatge olotí, privilegi reservat fins aleshores als pintors paisatgistes.

És curiosa i significativa la comparança que des de fa més d'una centúria s'estableix entre les valls olotines i Suïssa. Potser fou Pau ESTORCH i SIQUÉS (1859) qui per primera vegada qualificà la comarca d'Olot de «tros de terreno suís» (p. 124). Després d'ell, l'eslògan s'anirà repetint una i altra vegada:

«Y de nostra comarca, de nostres valls, què'n direm? Ne diuen la Petita Suïssa Catalana... Sí, lector meu, així és, y ho regoneix tothom: els mateixos de la terra y ls forasters; els quins senten y canten la bella natura: els literats y poetes, els artistes y trovadors... [p. 87]. Hostalets de Bas.

Bellíssim recó de la Petita Suïssa Catalana (p. 120). Allò [Vall de Bas] és un recó de Paradís, és el robell d'ou de la Petita Suïssa Catalana...» [p. 124] GELABERT, 1908).

«Tu ets la Suïssa Catalana. El teu paisatge és el tema dels artistes, las costums de las tradicions y la parla dels teus pagesos, la inspiració dels literats, y la teva plana un tros d'Edem, qu'ha escullit per sitial ta patrona, la Verge del Tura» (TORRAS I NATÓ, 1904, p. 61).

«Són molts els qui en visitar la comarca olotina, com a conclusió de les seves impressions diuen que això és una «Petita Suïssa». I en veritat ho és, perquè no li falten corrents d'aigua remorosos i fertilitzats que la creuen en totes direccions, ni prats frescals, ni cloterades ombrivoles, ni hi falta el marc de neus de què estan cobertes gairebé tot l'any les més alteroses carenes del Pirineu que des d'Olot s'albiren, ni aquelles bromades que, assentant-se en els cims de les muntanyes, fan, per contrast, més esplèndida la blavor del cel i més pintoresques les cingleres en què s'ajouquen» (SADERRA, p. 4).

La comparança va arrelar fort, tan fort, que fins i tot hom pot pensar que es tracta de quelcom més que d'un simple eslògan turístic. Cal veure-hi, penso, un lligam amb l'estètica de la muntanya dominant en aquells moments i, àdhuc, amb un cert desig ideològic d'apropar-nos a la civilització nord-europea i centreuropea.<sup>7</sup> L'eslògan es convertí en tòpic: Josep GELABERT (1908) intitula el seu llibre *Guia ilustrada d'Olot y ses valls. La petita Suïssa Catalana*, alguns botiguers amb ull negociant comencen a decorar cendrers i d'altres objectes de record amb el lema i l'Ajuntament d'Olot edita el cartell que apareix fotografiat més amunt (foto 5).

La fageda de Jordà s'ha convertit en un dels llocs més visitats de la comarca, fins al punt que hom la identifica ràpidament amb Olot. Certament, les seves peculiars condicions naturals justifiquen en gran part aquest fet:

«Normalment, la fageda és un bosc que al nostre país s'instaura sobre vessants pronunciats per on es fa difícil de transitar a causa del caràcter permanentment humit i relliscós del sòl. En canvi, l'accés a la fageda de Jordà és planer i s'ha convertit en un dels llocs de passeig predilectes ... Com un fet extraordinari, cal considerar la seva situació, a tan sols 500 m d'altitud i la relativa proximitat al Mediterrani. La serra del Corb, amb una alçada de 900 m, limita el bosc pel sud i és potser el factor més favorable per a mantenir elevada la humitat de l'indret» (MALLARACH; RIERA, p. 152).

Tanmateix, m'atreviria a dir que la seva conversió en un dels tòpics comarcals més remarcables és deguda, més que tot, a la difusió que en donaren poetes i escriptors, sobretot Joan Maragall.<sup>8</sup> La seva reproducció en forma de postal, ja en l'època, era inevitable.

En els últims anys el bosc de ribera de les valls olotines s'ha degradat irreparablement. L'expansió urbana d'Olot i d'altres nuclis de població riberencs i la industrialització i contaminació de les aigües hi han col·labo-

## Notes

7. «Si en temps clar y suau és hermós el que's veu, potser encara ho és més quant el cel està amagat per la nuvolada y esblayman els detalls de tot el paisatge els filets invisibles de la pluja. Aleshores, Olot pot ser l'Olot frescal y seriós que porta a la meridionalitat excesiva que pugui tenir la nostra terra, el confort benèfic de una mena d'oassis del Nort.» (M. UTRILLO, «Sanch Nova», 15, octubre de 1900).

8. El 1907 Joan Maragall eternitza la Fageda de Jordà i la converteix en un dels símbols més coneguts de la comarca d'Olot en dedicar-li aquest poema:

«Saps on és la fageda d'en Jordà?/Si vas pels volts d'Olot, amunt del pla,/ trobaràs un indret verd i profund/com mai més cap n'hagis trobat al món:/un verd com d'aigua endins, profund i clar;/el verd de la fageda d'en Jordà./El caminant, quan entra en aquest lloc,/comença a caminar-hi a poc a poc;/compta els seus passos en la gran quietut,/s'atura, i no sent-res, i està perdut./Li agafa un dolç oblit de tot lo món/en el silenci d'aquell lloc profund,/i no pensa en



rat. El bosc de ribera de vernedes i salzedes s'ha tallat i/o substituït per plàtans i pollancre, amb la qual cosa s'ha produït una homogeneïtzació i monotonització dels paisatges riberencs. Tanmateix, en l'època a què ens referim, els boscos de ribera conservaven encara la seva especificitat i riquesa. Eren un dels temes predilectes de Joaquim Vayreda i d'altres grans paisatgistes. Eren, també, un tòpic, avui força esmorteït, però en el seu moment fortament viscut pels poetes i fotògrafs.

«Els saules, roures, pins i mil altres arbres voregen els recs per on l'aigua corre abundosa jugant a son plaer pel rocam o estenen-se en petites gorges» (AULESTIA, 1888, p. 328).

«... arbres negres i blancs, com diuen per ací, a saber, verns, plàtans, trèmols i no sé quants més, van fent escorta al riu» (PUIGSERVER, 1953, p. 37).

Un altre tòpic del paisatge olotí —aquest encara viu avui— és el de les fonts (fotos 5 i 15). Olot és envoltat de fonts, enclavades en bucòlics paratges:

«El nombre de les fonts de la rodalia arriba fins a 35, totes fresques, cristal·lines, pures i saludables a més no poguer [p. 93] ... La Moixina, Pesebre, Pedrera, Deu Grossa, Xatona, Bufaganya, Can Pau, Coromina, Cabraró, Capellans etc. etc. De totes aquestes la Moixina és la més concorreguda [p. 97] ... Els passeigs a Olot se contenen pel nombre de ses fonts [p. 99] ... Les fonts brollen abundoses, unes pel pla (Vall d'en Bas); altres per les vessants de les montanyes i costats de torrenteres entre bosquíes i esqueis de rocas, recobertes de vegetació esplèndida y animada (p. 124)» (GELABERT, 1908).

Certament, les fonts eren —i són— un dels al·licients del paisatge olotí:

«LA FUENTE DE SAN ROQUE

«Uno de los sitios más pintorescos que adornan los alrededores de la villa de Olot es la fuente cuyo nombre sirve de epígrafe a este escrito.

«En efecto, situada a orillas del placido río Fluviá y rodeada de chopos, carolinas, sauces y plátanos que la embellecen con su sombra y el agradable color de sus hojas; con una porción de caños que arrojan fresca, cristalina y saludable agua; con una concurrencia tan atenta y honrada como pueda hallarse en los países mas apetecibles; convida constantemente durante el verano a pasar allí las primeras horas de la mañana y las últimas de la tarde; sin que nunca, en tiempos pacíficos como el actual, haya ocurrido el menor incidente contrario a los muchos señores forasteros que suelen vernear en Olot.

«Esta fuente, rodeada de dos largos pretiles que sirven de asientos a los concurrentes, es el sitio público mas cómodo con que cuenta esta villa» («La Locomotora», 7, juliol de 1879; el subratllat és nostre).

Tanmateix, la font com a «lloc» de relacions humanes i d'experiències col·lectives comprenia no tan sols el reduït espai físic per on brolla l'aigua sinó també tot un espai circumdant —el «prat»— que servia per a berenar, ballar sardanes o simplement parlar (fotos 12 i 13).

Talment la fageda de Jordà o la Font Moixina, el pagès esdevé també un tòpic del paisatge olotí. Per primera vegada, el pagès, amb tot el que l'envolta (formes de vida, cultius, bestiar), salta de la realitat a la tela, de la realitat a la postal. La postal aïlla elements significatius de la realitat per magnificar-los, per fer-los destacar. En aquest cas es tracta de ressaltar l'element més característic del paisatge tradicional: el pagès i el seu món.

Les il·lustracions que podrien fer-se serien innombrables, totes elles postals de record de l'època que tracem. La número 17 fa referència al fajol, el cultiu més típic i característic de la comarca i un dels tòpics més vius.

Junt amb els cereals de primavera (mill, panís, blat de moro de rostoll), el cultiu del fajol —cultiu de tardanies— permetia reduir el guaret a uns pocs mesos al llarg de l'any. El fajol, en forma de gra, de farina o de palla, s'aprofitava per a l'alimentació de l'aviram i del bestiar porcí, boví i equí. Fins a la darrereria del segle passat era corrent la panificació de la seva farina<sup>9</sup> i fins als nostres dies han sobreviscut les famoses *farinetes de fajol*, molt apreciades pels olotins i tan conegudes com els tortells o les coques de llardons.

Possiblement, si no hagués estat per la seva bellesa, recollida pels pintors i cantada pels escriptors de la fi del segle passat i principi del present, aquesta poligonàcia hauria acabat de passar els seus últims dies en aquesta comarca sense pena ni glòria. Certament, era bella. Quan pel setembre floria, totes les valls semblaven cobrir-se de neu. Els artistes, llavors, sortien corrents de la vila i, potser davant la mirada astorada d'algun pagès, captaven bocadats la poesia despresa pels fajolars. Els pintors olotins eren paisatgistes i, per tant, elements del paisatge agrícola apareixen sovint en els seus quadres completant escenes de la vida rural. Però el cas del fajol és diferent. Els fajolars apareixen sols, per si mateixos tenen la suficient personalitat per a fer-ho. Això ho demostren, entre d'altres, els dos grans paisatgistes olotins, Joaquim Vayreda i Josep Berga i Boix, en pintar diversos camps de fajol. D'altra banda, les col·leccions particulars de fotografies de principi de segle de dos grans afeccionats locals a aquest art, Àngel Noguera i Josep M. Dou —el primer dels quals pot ser considerat realment com un veritable paisatgista en el camp fotogràfic— demostren també l'atracció que els camps de fajol florits exercien sobre aquesta incipient —i llavors encara minoritària— forma d'expressió artística. Curiosament, ja per aquests anys, els estiuejants que ens visitaven podien endur-se a Barcelona camps de fajol en forma de postals de record.

Tot i haver-n'hi ben poc —insisteixo que es poden comptar amb els dits de la mà els camps que en queden—, en el món artístic-cultural olotí el fajol avui «és moda». El mes de juny de 1980 surt al carrer el primer número de la revista «Gra de Fajol». A la portada, una bosseta amb tres granets de fajol; a la primera pàgina, un bell epitafi d'aquest cultiu intitulat *El fajol en el record*, de la mà de Miquel de Garganta. També el 1980,

Notes

sortir, o hi pensa en va: és pres de la fageda d'en Jordà, / presoner del silenci i la verdor. / Oh companyia! Oh deslliurament presó!

9. «... tiràvem per capellans, perquè'ns dèyan que menjàriam pa blanc, y com nostras familias lo menjessen prou negre, de fajol sol, a voltas barrejat ab

favas y blat de moro... (BERGA I BOIX, 1859, p. 1).

10. *Els camps de fajol, apunt de desaparèixer*, «Punt-Diari», 27-10-1981.

11. En una de les enquestes orals mantingudes amb els pagesos de la zona, hom m'ha comentat l'anècdota d'un pintor que pagà una determinada quantitat



Foto 16: El Montsacopa és el volcà més lligat a la ciutat d'Olot

(Foto: Rambol)

Esteve Puigmal guanya el III Premi Mancomunitat de la Garrotxa dintre els XIV Premis Ciutat d'Olot. L'obra guanyadora, *Vida rural a la comarca de la Garrotxa*, té una curiosa particularitat; la divisió cronològica de la història rural de la comarca en dues grans èpoques, l'*època del fajol* i l'*època de després del fajol*. Justament per aquesta original revisió cronològica de la història local, el col·lectiu de la revista més amunt esmentada li atorga el Premi Gra de Fajol-1980. Àdhuc la premsa diària troba en el fajol un motiu de notícia.<sup>10</sup> D'altra banda, és ja habitual al començament de setembre (quan el fajol floreix) la imatge de dos, tres i més pintors envoltant un mateix fajolar.<sup>11</sup>

La forta davallada soferta pel cultiu del fajol des de fa uns quinze anys representa la fi del paisatge agrícola tradicional i l'inici d'un nou paisatge agrícola basat en el cultiu de farratges per a vaques de llet. Els camps de fajol ja no són un element definidor i característic del bell paisatge garrotxí, tan ben pintat pels mestres de l'Escola Paisatgista Olotina.

Nogensmenys, per a un determinat sector artístic i

cultural de la comarca —un heterogeni sector, cal dir-ho—, el fajol representa bastant més que un conreu en extinció. Hom diria que ha esdevingut el símbol d'una època, d'un paisatge, d'una forma de vida avui desapareguts.

És la nostàlgia del passat, la necessitat de recuperar allò tradicional i genuí, la recerca d'una identitat, el retorn a la natura i la reivindicació d'una alimentació pura i naturalista.<sup>12</sup> És la melangiosa actitud de retorn al passat que marcarà, com deia el sociòleg, la dècada dels 80.

Certament, hom percep avui un nou paisatge; en el fons, però, hom diria que un sector de la població olotina en «viu» i en «sent» un altre de desaparegut; el dels camps de fajol florits. La geografia no pot obviar aquesta realitat.

### Conclusions

L'anàlisi del «món viscut geogràfic», en relació amb el paisatge, de determinats sectors de la població garrotxina deixa entreveure l'existència de tot un seguit d'actituds i de valoracions originades en d'altres moments i contextos. La literatura —entesa com a font

### Notes

de diners a un pagès per tal que aquest li sembrés un camp de fajol. Vet aquí el paisatge-espectacle!

12. Hom sap de fa tamps que el fajol té un gran contingut energètic, per la qual cosa és especialment cercat per establiments d'alimentació naturalista i per

alguns laboratoris de fàrmacs. Concretament, la firma CROSS SA ha importat grana de fajol i l'ha plantada en una finca experimental de la Roca. Podem parlar dintre uns quans anys de l'aparició d'un nou paisatge agrícola, basat en la substitució dels farratges pel fajol?

d'exploració de les relacions que els éssers humans estableixen amb el seu entorn— permet d'apropar-nos als antecedents, més o menys allunyats en el temps, d'aquestes actituds.

En la literatura comarcal de la darrereria del segle XIX i principi del segle XX —fidel mirall d'un paisatge i d'una societat típicament tradicionals— trobem reflectida una determinada concepció estètica del paisatge que perdura encara avui en alguns sectors de la població olotina.

La concepció del paisatge com a font d'expressió de determinats valors s'endevina fàcilment en el cas de la muntanya. La muntanya esdevé, als ulls dels escriptors de l'època, una font d'instrucció moral per a l'home. És vista com un espai verge, pur, sagrat, intacte, reducte dels valors morals que donen identitat i caràcter a un poble. Vet aquí el fruit d'una valoració estètica romàntica de la natura i també, al meu entendre, una reminiscència del mil·lenari culte a la muntanya com a espai iniciàtic. La literatura excursionista de l'època s'aferrà a aital concepció estètica de la muntanya, tenyida en aquest cas de connotacions nacionalistes.

Les constants queixes i lamentacions per les agressions que ja llavors sofria el paisatge ens demostren que la tímida actitud de respecte envers l'entorn que sembla haver-se desvetllat ara fa poc no és, ni de bon tros, un fenomen nou. El que pot haver variat, en tot cas —i no sempre—, són els motius de fons que porten a aquesta actitud. En el cas dels escriptors locals de l'època s'observen clarament dos incentius al respecte. D'una banda, la mateixa concepció del paisatge sagrat, espiritual, espectacular, paradisiac, portava a un rebuig immediat de qualsevol tipus d'agressió que pogués alterar d'aquest paisatge. D'una altra banda, la defensa aferrissada del paisatge tradicional era una mostra del rebuig que sentien envers el progrés i la industrialització i, alhora, indirectament, representava també, en alguns casos, la salvaguarda i la defensa d'una colla de valors —i a voltes de privilegis— que s'esfondraven amb l'adveniment de la societat industrial.

És en aquests moments, a la fi del segle XIX i principis del XX, quan el paisatge olotí comença a ser «consumit» àvidament pels pintors paisatgistes, pels estiuejants i pels escriptors. Tots ells participen d'una mateixa concepció i valoració estètica del paisatge. Ells són, en definitiva, els creadors dels tòpics del paisatge olotí, d'aquells «llocs» d'identificació i de reconeixement del paisatge comarcal, que encara avui perduren. La fotografia —la postal del record— ha tingut i té un paper essencial en aquest procés de «creació d'imatge». La fageda de Jordà, els boscs de ribera, les fonts, el pagès (amb les seves formes de vida, amb els cultius, amb el bestiar) i el fajol són els més destacables, més àdhuc, potser, que els mateixos volcans. El fajol —l'única planta que, com a tal, apareix en quadres, postals i poemes— és

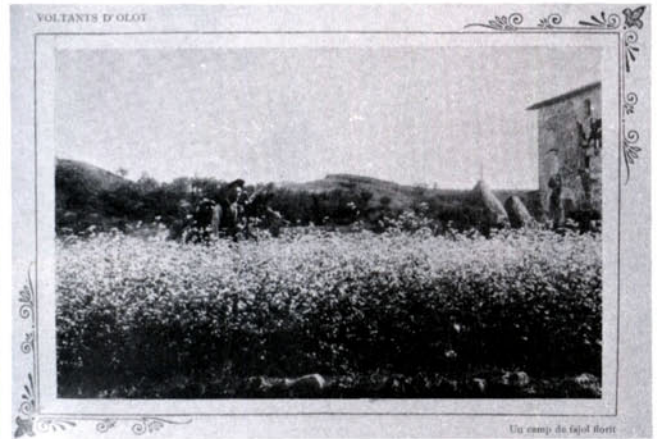


Foto 17: Els camps de fajol florits han estat tema corrent a les postals i els quadres

una part importantíssima d'aquest paisatge venerat pels artistes locals i forans, fins al punt que, malgrat haver desaparegut, continua avui atraient els cercles artísticoculturals olotins; podem dir que, més que res, esdevé el símbol d'una època, d'uns valors, d'un paisatge i d'una forma de vida pràcticament del tot desapareguts. Continua dempeus, en canvi, el tradicional mite de la «Petita Suïssa Catalana», fruit d'una valoració estètica molt concreta i fruit, també, d'un cert desig d'apropar-se a la civilització nord-europea i centreeuropea.

**Joan Nogué i Font**

*Doctor en Geografia  
Professor del Col·legi  
Universitari de Girona  
(Universitat Autònoma de Barcelona)*

## BIBLIOGRAFIA

AULESTIA I PIJOAN, Antoni, 1888, *Excursió a Puig Sacau*, «Memòries de l'Associació Catalana d'Excursions Científiques», VIII, ps. 323-340.

BATISTA I ROCA, Josep M., 1927, *Manual d'excursionisme*, Barcelona, Barcino, 156 ps.

BERGA I BOIX, Josep, 1859, *L'estudiant de la Garrotxa*, Barcelona, La Il·lustració Catalana, 118 ps.

BERGA I BOIX, Josep, 1917, *Clareta*, Olot.

BOSCH DE LA TRINXERIA, Carles, 1978, *Records d'un excursionista*, Barcelona, Selecta, 354 ps.

CASASSAS I SIMÓ, Lluís, 1977, *Pau Vila en l'evolució de la geografia catalana*, pròleg a VILA, 1977, ps. 1-24.

COSGROVE, Denis; THORNES, John E., 1981, *Of Truth of Clouds: John Ruskin and the Moral Order in Landscape*, en POCOCK, Douglas C., ed., 1981, ps. 20-46.

DANÉS I VERNEDAS, Joan, 1913, *De Sant Joan de les Abadesses a Besalú per la Garrotxa*, «Butlletí del Centre Excursionista de Catalunya», 220-221-222, maig-juny-juliol, ps. 148-181.

ESTORCH I SIQUÉS, Pau, 1859, *Lo tamboriner del Fluvià*, Barcelona.

FREMONT, Armand, 1974, *Les profondeurs des paysages géographiques. Autour d'Écouves, dans le Parc Régional Normandie-Maine*, «L'Espace Géographique», 2, ps. 127-136.

GELABERT, Mossèn Josep, 1908, *Guia il·lustrada d'Olot y ses valls. La Petita Suïssa Catalana*, Barcelona.

GELABERT, Mossèn Josep, 1918, *El Vora-Tosca. Conferència científico-artística il·lustrada amb nombrosos gravats i tricromies*, Sant Feliu de Guíxols, Impremta Viader, 20 ps.

IAEDEN, 1981, *La ciència a la Renaixença catalana. Commemoració del vuitantè aniversari de la mort d'Estanislau Vayreda i Vila*, Figueres, Editora Empordanesa, 132 ps.

LEY, David; SAMUELS, Marwyn S., eds., 1978, *Humanistic Geography. Prospects. Problems*, London, Croom Helm, 337 ps.

LOYD, W.J.; SALTER, C.L., 1977, *Landscape in Literature*, «Resource Papers for College Geography. Association of American Geographers», 76-3.

LOWENTHAL, David, 1975, *Past Time, Present Place: Landscape and Memory*, «The Geographical Review», 65-1, ps. 1-36.

MALLARACH, Josep M., RIERA, Miquel, 1981, *Els voltans olotins i el seu paisatge*, Barcelona, Serpa, 250 ps.

MALLARACH, Josep M., 1982, *De la recança dels Vayreda i els anhels de Mossèn Gelabert a l'atzucac legal contemporani, en quatre pinzellades*, «L'Oloti», 141, ps. 12-13.

MARAGALL, Joan, 1960, *Obres completes*, Barcelona, Selecta, 1.329 ps.

NOGUÉ I FONT, Joan, 1981, *El bosc, element clau d'un paisatge i d'una comunitat. La seva percepció per part dels pagesos de l'Alta Garrotxa. Assaig metodològic. Memòria de llicenciatura*, Departament de Geografia de la UAB, 160 ps.

NOGUÉ I FONT, Joan, 1983, *De com la literatura pot ser útil a la geografia: reflexions arran de la lectura d'un llibre*, «Documents d'Anàlisi Geogràfica», 3, ps. 201-206.

ORS, Eugeni d', 1982, *Glossari (1906-1921)*, Barcelona, Edicions 62.

POCOCK, Douglas C.D., ed., 1981, *Humanistic Geography and Literature*, London, Croom Helm, 224 ps.

PUIGSERVER, Agustí, 1953, *Hores olotines*, Olot, Biblioteca Olotina.

REES, Ronald, 1982, *Constable, Turner and the views of nature in the nineteenth century*, «The Geographical Review», 72-3, ps. 253-269.

SADERRA, Josep, s.d., *Olot y son esplèndid paisatge*, Olot.

SEAMON, David, 1976, *The Phenomenological Investigation of Imaginative Literature*, en MOORE, G.T.; GOLLEGE, R.G., eds., *Environmental Knowing: Theories, Research and Methods*.

TORRAS, Cèsar August, 1918, *Pirineu català. Garrotxa*, Barcelona, 327 ps.

TORRAS, Cèsar August, 1923, *Pirineu català. Comarca de Camprodon*, Barcelona.

TORRAS I NATÓ, Lluís, 1904, *Garbellas de fajol. Aplech d'impressions y descripcions de paisatges, tipos y costums de caràcter montanyenç y d'altres genres*, Olot, Impremta Alzamora, 372 ps.

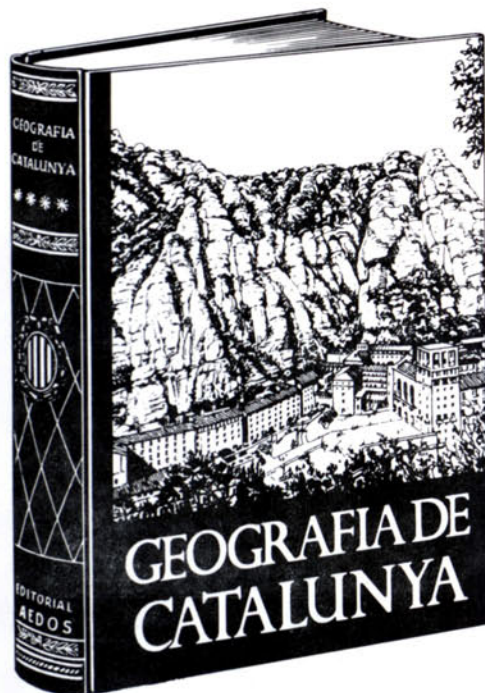
TUAN, Yi-Fu, 1978, *Literature and Geography: Implications for Geographical Research*, en LEY; SAMUELS, eds., 1978, ps. 194-206.

TURRI, Eugenio, 1979, *Semiologia del paesaggio italiano*, Milano, Longanesi, 283 ps.

VAYREDA I VILA, Estanislau, 1981, *Aspecte de la vegetació dels voltans d'Olot*, en IAEDEN, 1981, ps. 125-130.

VAYREDA I VILA, Marià, 1980, *La punyalada*, Barcelona, Selecta, 301 ps.

VILA, Pau, 1977, *La Divisió Territorial de Catalunya*, Barcelona, Curial, 330 ps.



Si vol completar els tres volums de la  
**GEOGRAFIA DE CATALUNYA**  
 d'EDITORIAL AEDOS que ja poseuix  
**necessita** adquirir el volum IV de  
 recent publicació

perquè hi ha els  
 ÍNDEXS TOPONOMÀSTICS  
 dels volums precedents

perquè conté el  
 GLOSARI GEOGRÀFIC  
 de Lluís Casassas i Simó

i perquè és enriquit amb la  
 BELLESA GEOGRÀFICA  
 de Josep M.<sup>a</sup> Espinàs

acompanyada d'unes 200  
 il·lustracions en color i un  
 centenar en blanc i negre.

## OFERTA ESPECIAL

Els lectors de la *Revista Catalana de Geografia* que adquireixin aquest volum **seran obsequiats** amb el valuós i útil Diccionari Castellà-Català i Català-Castellà de Josep Miracle d'unes 900 pàgines bellament relligat en guàflex.

*Demani'l al seu llibreter habitual. I si desitja condicions de pagament les hi facilitarà el distribuïdor de l'obra*

## LLIBRERIA CATALÒNIA

Copii aquesta butlleta i envï-la a: Ronda de Sant Pere, 3 - Barcelona-10

El Sr. \_\_\_\_\_  
 domicili \_\_\_\_\_  
 població \_\_\_\_\_

desitja rebre, sense compromís, informació del IV volum de la  
 GEOGRAFIA DE CATALUNYA

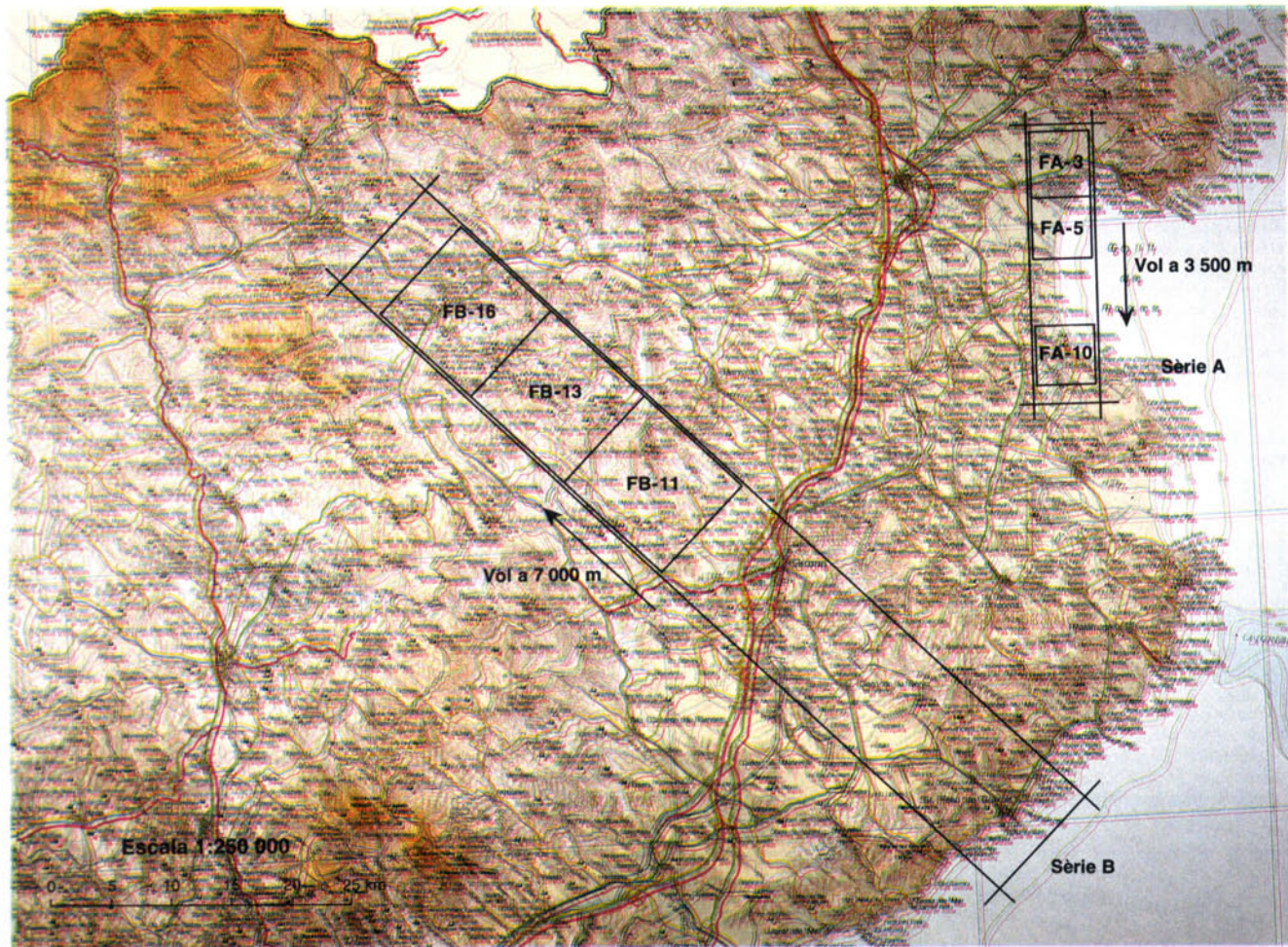
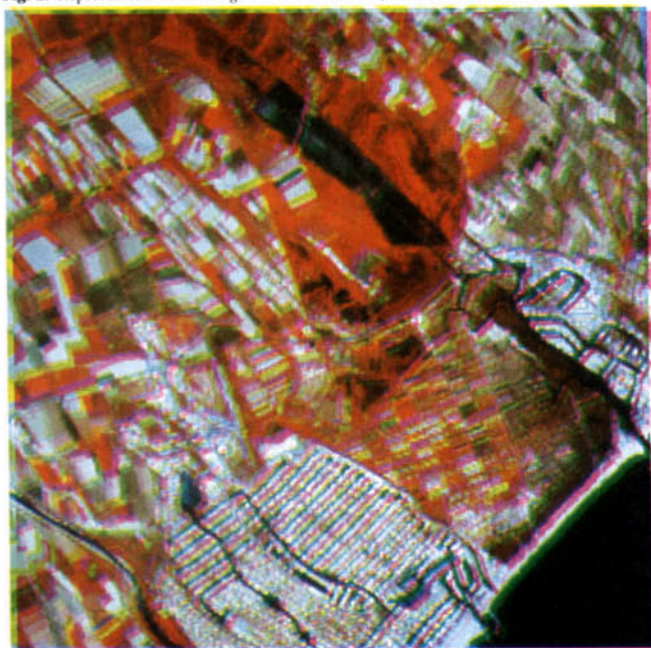


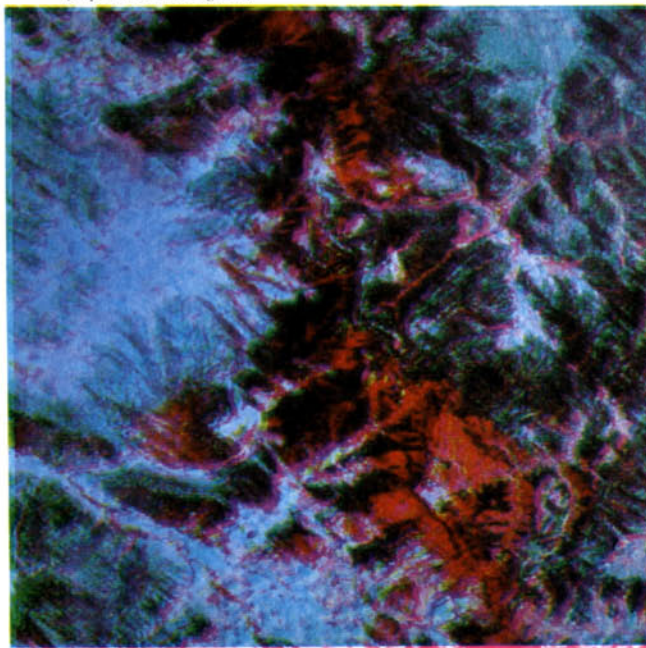
Fig. 1: Localització de les àrees d'estudi

Fig. 2: Representació de la imatge FA-3 en fals color, amb resolució de 20 m



(Foto: /CC)

Fig. 3: Representació de la imatge FB-13 en fals color equalitzat. Es pot observar clarament la diferent il·luminació que presenta i que afecta la meitat orientada cap al nord (esquerra de la fotografia)



(Foto: /CC)