

LA MAQUINISTA TERRESTRE Y MARÍTIMA.

Característiques de la força de treball a Barcelona

Foto 1: Vista aèria dels tallers de la Barceloneta

(Foto: La Maquinista)



En aquest article s'examinen les característiques de la força de treball i les condicions de la seva reproducció, així com la incorporació d'immigrants a la indústria, a través de l'estudi de *La Maquinista Terrestre y Marítima*, empresa que es considera un bon exemple de la manera com es va desenvolupar la indústria a Barcelona, dins el context de l'economia espanyola¹.

Barcelona es va convertir en una ciutat industrial abans, i en una mesura més gran, que d'altres ciutats espanyoles, i aquesta transformació es va efectuar en el si d'una economia agrària i sense que l'Estat afavorís la creació i l'expansió de la indústria.

Hi ha dos processos que han configurat el creixement de Barcelona. El primer és que els empresaris catalans han hagut d'operar en mercats inestables, i el segon, que els empresaris catalans es van veure forçats a fer-se càrrec de la responsabilitat financera de la infraestructura i els serveis, que a d'altres països fou assumida per l'Estat. La Maquinista, una de les empreses més grans, fundada el 1855, no va assumir responsabilitats respecte del manteniment de les condicions de treball en un sentit ampli. De tota manera, la major part dels treballadors han fet el seu aprenentatge laboral mitjançant el propi treball, i no per mitjà d'un aprenentatge de "formació professional" ni de programació estatal.

Nota:

1. Agraïxo l'orientació i la cooperació de BRYAN ROBERTS en la investigació i l'anàlisi del material aquí presentat. També agraïxo a l'empresa La Maquinista la gran ajuda prestada per a la realització d'aquest treball.



Foto 2: Tallers de La Maquinista, a la Barceloneta, pocs anys després de la fundació de la factoria

(Foto: La Maquinista)

Dintre d'aquest model de desenvolupament industrial, és freqüent que els treballadors s'hagin format en tallers petits, per passar més tard a treballar en oficis més especialitzats, o que hagin après el seu ofici directament en una fàbrica. Aquest model ha implicat una elevada mobilitat laboral entre les indústries i a l'interior d'aquestes. Per tant, l'exemple de La Maquinista, que es presenta aquí, no és un cas aïllat, i a un nivell general pot argumentar-se que la urbanització de Barcelona s'ha vist profundament afectada per la manca d'una participació forta i estable de l'Estat en el procés d'industrialització.

En prendre La Maquinista com a tema d'estudi concret, ens hem interessat en particular per la inserció dels treballadors d'origen rural no català en l'empresa a l'igual que en el seu aprenentatge industrial i en l'adquisició de les seves especialitats. Hem tractat d'esbrinar, doncs, fins a quin punt els treballadors immigrants han tingut les mateixes oportunitats de mobilitat ocupacional que els treballadors d'origen català. Una

primera aproximació a les característiques d'organització del treball ens va fer palès que si bé a cert nivell hi havia indicadors de diferenciació entre els treballadors d'origen català i els immigrants, l'origen ètnic no ha privat la seva organització, i ambdós grups han col·laborat en les activitats sindicals.

Un segon aspecte considerat en aquest article és el de les conseqüències que ha tingut la nova localització de la fàbrica en els models de residència dels treballadors.

La localització de La Maquinista a la Barceloneta, prop d'altres empreses de grans dimensions i del port, va posar els fonaments d'una comunitat obrera amb una forta identitat local. La influència de La Maquinista a la Barceloneta es reflecteix en la importància que van assolir les xarxes socials i de parentiu com a mecanismes de contractació a l'empresa, així com en l'organització política. D'aquesta manera, l'estreta relació entre els interessos socials i els polítics va ser un ajut per als treballadors en els períodes de vagues².

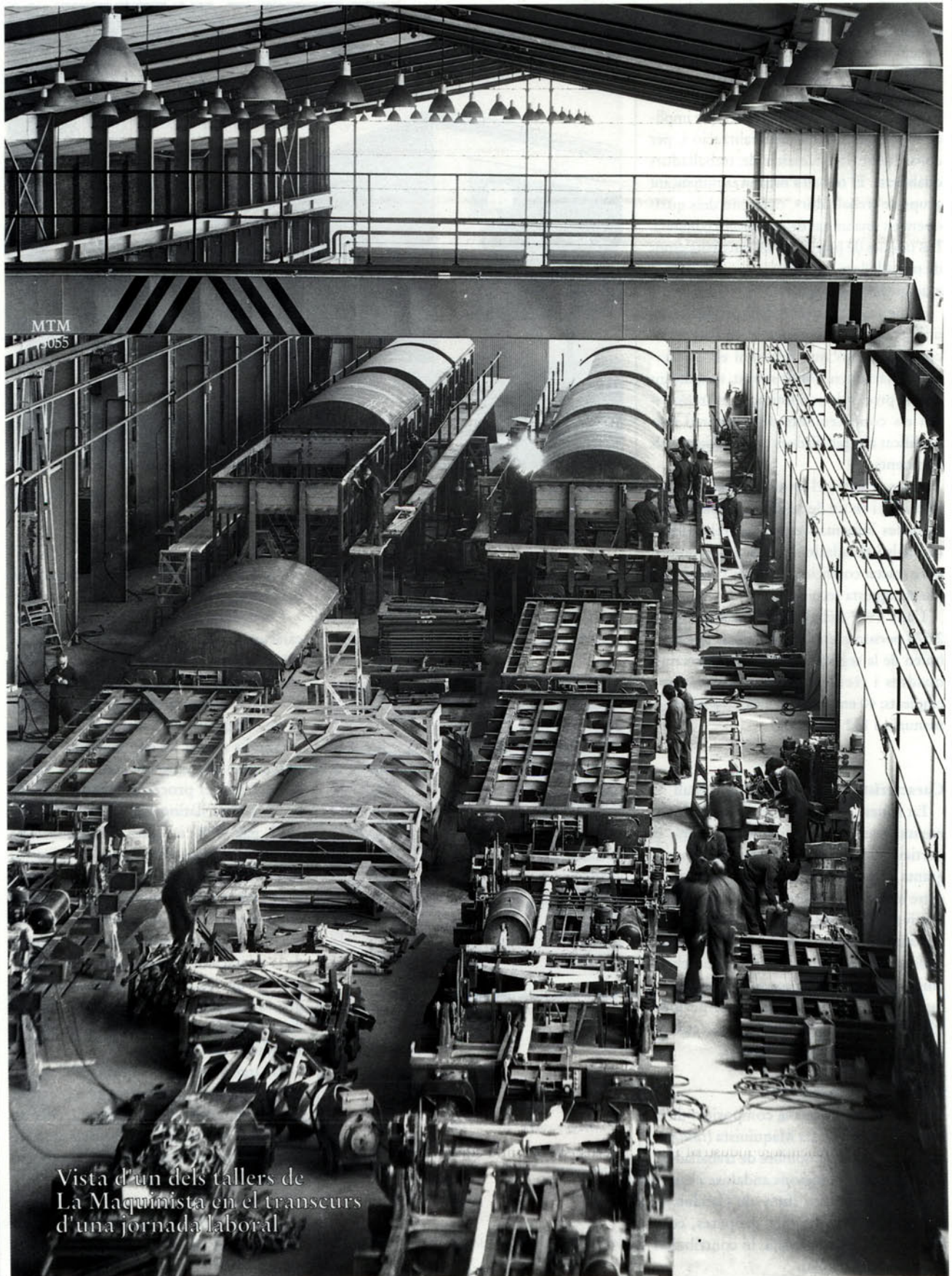
Amb la nova localització de les instal·lacions industrials de La Maquinista a Sant Andreu es va produir una dispersió geogràfica de la residència dels treballadors. Una pregunta que ens vam fer fou fins a quin punt es podria tornar a produir una situació d'alt nivell d'integració entre empresa i barri. Sigui com sigui, l'estudi de La Maquinista representa un aspecte dels models de creixement urbà: el grau de relació entre l'evolució tecnològica de la indústria i la morfologia urbana i l'organització social local.

L'empresa es divideix en tres sectors principals:

El primer el constitueixen els directius i els tècnics, i és on comença el cicle de fabricació amb la funció de marketing. Aquesta secció la integren els empleats més qualifi-

Nota:

2. Per exemple, els amos de les botigues no dubtaven a donar aliments a crèdit als treballadors.



MTM
19055

Vista d'un dels tallers de
La Maquinista en el transcurs
d'una jornada laboral

(Foto: La Maquinista)

cats i amb més categoria professional, i pràcticament només els encarregats de la producció hi tenen accés per tal de discutir els problemes operatius de fabricació.

El segon sector l'integren els tallers, on hi ha molt poca feina en cadena, fet que implica un elevat nivell d'especialització i, per consegüent, la necessitat de treballadors qualificats. El treball s'organitza mitjançant grups de treballadors, cadascun dels quals opera en una unitat de producció concreta. Les tasques de producció les fan petits grups de treballadors, dirigits per un encarregat i ajudats per aprenents.

Aquesta organització de la producció en unitats operatives requereix un sistema de comunicacions que relacioni els participants diàriament. Molt sovint, mitjançant aquest procés de comunicació, es transmeten els coneixements del personal més qualificat als treballadors no qualificats i als aprenents.

El tercer sector el forma el personal administratiu, i en un dels edificis tenen lloc les trobades informals entre els treballadors manuals i els administratius. Les reunions per a tractar condicions laborals i salarials es fan en aquesta secció.

L'any 1977 treballaven a La Maquinista 2 578 persones en total, les quals es distribuïen de la següent manera: 569 directius, quadres i tècnics; 222 administratius i empleats; 40 encarregats; 1 615 treballadors manuals, i 132 aprenents.

Característiques de la força de treball

En aquest apartat es consideraran fonamentalment dues qüestions: primera, la participació i posició laboral dels immigrants a La Maquinista, i segona, la relació entre indústria i urbanització des de la perspectiva de la residència dels treballadors. S'analitzaran en primer lloc les característiques contemporànies de la força de treball, i més tard es passarà a considerar els canvis que s'han esdevingut durant el període 1940-77 com a resultat de l'evolució econòmica essencial en els últims anys.

La força de treball el 1977

L'any de referència la composició de la força de treball de La Maquinista (*taula 1*) mostrava un elevat nombre de treballadors immigrants de les regions andalusa i castellana, que es troben lluny de Catalunya, mentre que regions més properes, com l'Aragó o el País Valencià, hi contribuïen amb menys personal.

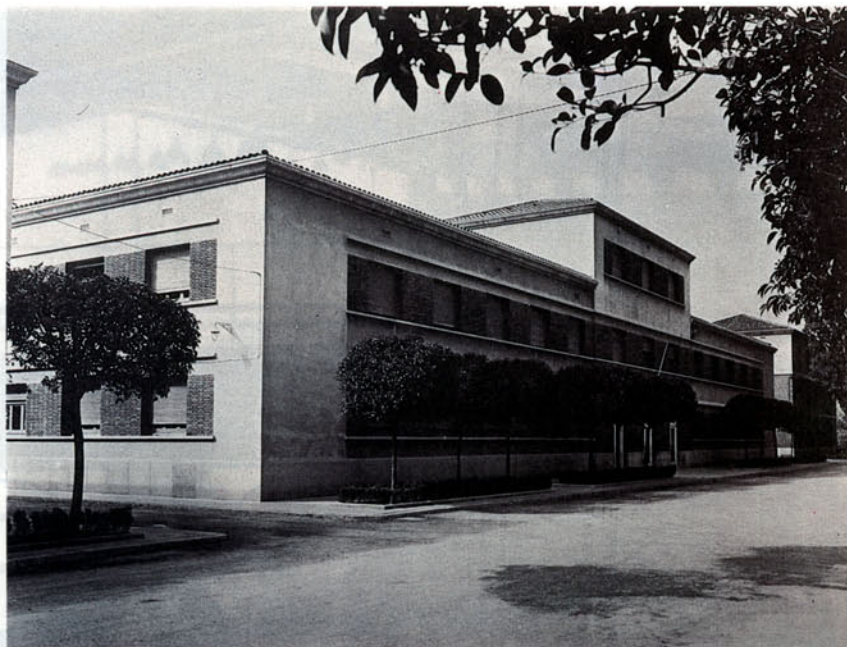


Foto 4: Escola d'aprenents. Vista exterior

(Foto: ICC) (Font: La Maquinista)

Els treballadors de zones desenvolupades industrialment, com el País Basc, no representaven una proporció significativa del nombre total de treballadors. Aquesta distri-

Lloc	Percentatge	Treballadors
Barcelona	33,8	515
Resta de Catalunya	3,6	55
Andalusia	26,8	408
Aragó	5,0	76
País Basc i Astúries	3,0	46
Castella	12,6	192
Galícia	3,7	55
Múrcia	7,8	119
País Valencià	2,8	43
Illes	0,8	13
Total	99,9	1 522

Taula 1: Origen dels treballadors de La Maquinista (1977)
Font: Arxius de La Maquinista. Elaboració: autor

Lloc	Percentatge	Treballadors
Catalunya urbana	34,1	519
Catalunya rural	3,4	51
Espanya urbana	8,1	123
Espanya rural	54,4	828
Total	100,0	1 521

Taula 2: Origen rural i urbà dels treballadors manuals de La Maquinista
Font: Arxius de La Maquinista. Elaboració: autor

bució és un reflex d'una altra, més general, dels immigrants a la ciutat.

Les dades de la *taula 1* demostren que el caràcter desigual del procés d'industrialització a Espanya no ha minvat en períodes recents i que, per tant, el desequilibri regional s'ha mantingut malgrat l'existència d'un procés de planificació regional.

Aquest model de migració des d'àrees llunyanes i d'ocupació és semblant al que caracteritza el procés d'urbanització de molts països llatinoamericans (ROBERTS, 1981, pàg. 215), i d'altra banda contrasta amb l'experiència d'economies de països de capitalisme avançat, com Anglaterra. A Manchester, per exemple, els treballadors que requeria l'economia durant el procés d'industrialització procedien principalment de la migració d'àrees agràrio-industrialitzades properes, a excepció dels irlandesos, que van representar una àmplia proporció dels treballadors no qualificats (ROBERTS, 1981, pàg. 197).

Els treballadors de La Maquinista són principalment d'origen rural, en especial els nascuts fora de la regió catalana (*taula 2*). Aquest fet referma la importància de l'estructura rural en el model d'urbanització de Barcelona, ja indicada.

Les entrevistes fetes a treballadors de La Maquinista indiquen que no hi ha un sol model de migració, encara que, en general, es va efectuar amb recursos econòmics escassos.

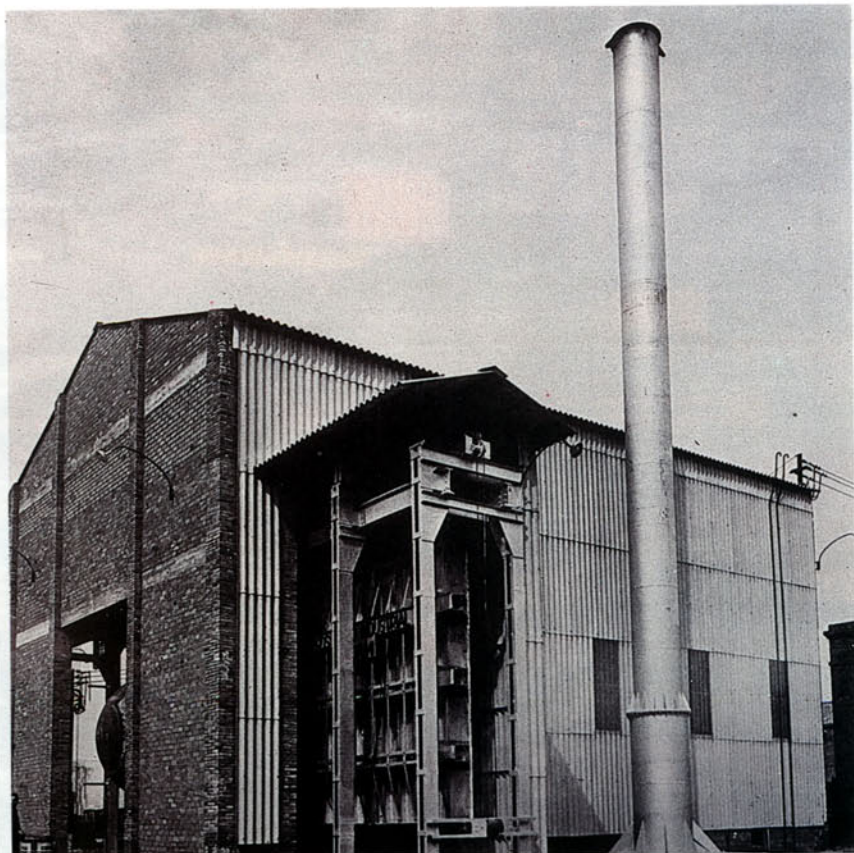
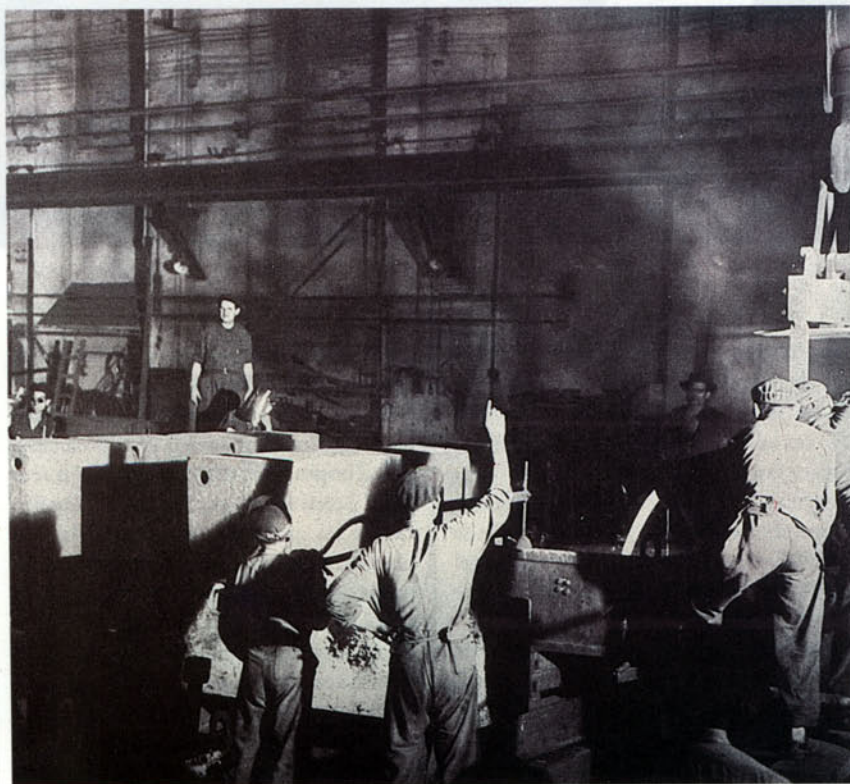


Foto 5: Forn Fofumi

(Foto: ICC) (Font: La Maquinista)

Foto 6: Tallers de la Barceloneta. Fonoria

(Foto: ICC) (Font: La Maquinista)



En alguns casos el trasllat es va efectuar directament des del lloc d'origen a Barcelona, i en d'altres els treballadors van adquirir alguna experiència a la indústria de la construcció o a tallers industrials de ciutats de dimensions mitjanes de províncies situades entre el seu lloc d'origen i Barcelona.

Una petita proporció dels treballadors havia emigrat alguns anys al nord d'Europa per treballar a fàbriques importants.

En general, ha estat Barcelona el lloc on s'ha desenvolupat la trajectòria laboral de la major part dels entrevistats. És evident que l'elevat nombre d'indústries de petites dimensions va proporcionar als treballadors no qualificats l'oportunitat d'adquirir experiència en un taller petit abans d'entrar a treballar en una fàbrica més especialitzada. De fet, una àmplia proporció del personal havia treballat en un taller o fàbrica abans de col·locar-se a La Maquinista. Només el 9,6% dels treballadors no tenia experiència prèvia laboral a Barcelona. D'altra banda, el 40% havia tingut una col·locació abans d'entrar a La Maquinista, el 30,3% n'havia tingut dues i el 19,8% havia tingut tres o més col·locacions anteriors. Així, doncs, l'adquisició de la qualificació professional es va fer en una o més fàbriques, sobretot per mitjà de l'experiència laboral, i no mitjançant l'aprenentatge "formal".

Del total de la força de treball de La Maquinista l'any 1977, la proporció de treballadors manuals nascuts a Barcelona o a la resta de Catalunya era del 37,5%, en comparació amb el 62,5% de treballadors nascuts a d'altres regions del territori espanyol. Per contra, entre els treballadors no manuals de l'empresa (on s'inclouen directius, quadres i treballadors de "coll blanc") hi havia un 72,6% de nascuts a Catalunya i un 37,4% d'immigrants. La comparació entre les xifres de treballadors manuals i d'empleats de "coll blanc" demostra que els nascuts a Catalunya tendeixen a ocupar un status més elevat que els immigrants en l'estructura laboral.

El 1977 l'estructura laboral dels treballadors manuals es distribuïa en un 73,2% (1 115 treballadors) de qualificats, un 26,5% (404 treballadors) de semiquificats i un 0,3% (4 treballadors) de no qualificats. Aquesta estructura de qualificacions mostrava dues característiques importants: un elevat grau de qualificació dels treballadors, en general, i una relativa homogeneïtat en les seves qualificacions.

La segona qüestió important és la que considera les relacions entre la indústria i la urbanització per mitjà dels models de resi-



Foto 7: Conjunt dels tallers a Sant Andreu

dència dels treballadors de La Maquinista. Per bé que s'ha esmentat un procés d'expansió urbana del centre a la perifèria, paral·lel a la nova localització de la indústria³, no és prou clar fins a quin punt els treballadors industrials viuen a prop de les fàbriques en què estan empleats. En el cas de La Maquinista, podem observar que la majoria de treballadors viuen en els barris perifèrics de Barcelona, però no necessàriament a la vora de la fàbrica.

Només el 9,65% dels treballadors viu a la zona de la Ciutat Vella i els sectors adjacents, mentre que el 36,5% s'està a zones intermèdies i el 53,7% viu a la perifèria. Si mirem la

taula 3, comprovarem que només el 27,8% viu a barris propers a la fàbrica (que es troba a Sant Andreu), mentre que la resta ho fa a distàncies relativament considerables. Suggerixo que entre els treballadors hi ha tendència a viure a les zones d'edificació recent, sense importar la proximitat al lloc de treball. De fet, és interessant observar que el 16,9% viu a l'Hospitalet, una població que es troba a l'altra punta de Barcelona.

Hem vist que els treballadors immigrants constitueixen una part important de la força de treball, que la majoria són d'origen rural, que el seu procés d'aprenentatge professional s'ha desenvolupat en els llocs de treball

i que viuen a diverses zones de Barcelona, sobretot a la perifèria de la ciutat.

Aquí trobem semblances importants amb el cas rus, com la presència d'un proletariat jove d'origen rural, disposat a canviar d'actituds i a convertir-se en treballadors qualificats, a les grans ciutats industrials. No obstant, cal assenyalar una profunda diferència entre el proletariat rus i l'espanyol: es tracta de la inestabilitat que fins a èpoques recents ha tingut el treballador espanyol. A Rússia, i en particular al districte industrial de Vyborg, els obrers es concentraven a les indústries de les zones on vivien, i en les quals s'havien organitzat políticament l'any



(Foto: La Maquinista)

afores de la ciutat ha facilitat la mobilitat laboral i urbana entre els treballadors.

Canvis en la força de treball

A continuació s'analitzaran les variables origen, qualificació i models de residència de la força de treball. D'aquesta manera s'observarà fins a quin punt les característiques actuals dels treballadors s'han mantingut al llarg del temps. S'han seleccionat sèries temporals de deu anys, amb l'excepció de la *taula 4* que és de cinc anys. Amb això, es vol demostrar que els treballadors immigrants han constituït un element constant de la força de treball a Barcelona i del seu procés d'urbanització.

La *taula 4* mostra que la presència de treballadors immigrants a la força de treball de La Maquinista ha estat constant des dels anys quaranta.

El percentatge d'immigrants ultrapassa lleugerament el de treballadors nascuts a Catalunya, malgrat que la proporció d'immigrants era més gran durant l'últim període estudiat⁴. Això suggereix que els nascuts a Catalunya potser no tenen tanta representació en la força de treball manual com en els serveis i en les feines administratives. Si fos així, podria suposar-se que a la ciutat de Barcelona ha tingut lloc un procés de mobilitat laboral dels nascuts a Catalunya, els quals, per la seva situació avançada en el mercat de treball en general (en part a causa dels nivells de qualificació més elevats i pel coneixement de la llengua catalana), han deixat un espai als immigrants d'altres regions en la força de treball manual de la indústria.

Entre els treballadors barcelonins que van entrar a treballar a La Maquinista a partir del 1960, vam observar que en diversos

Lloc	Percentatge
Zones del centre tradicional (Ciutat Vella 3,1) (Barceloneta 6,6) (Poble Nou 8,7)	9,7
Zones intermèdies (Sant Andreu 12,6) (Bon Pastor-Meridiana 15,2) (Verdum 15,6)	36,5
Zones perifèriques (Santa Coloma 14,5) (Sant Adrià-Badalona 6,7) (l'Hospitalet 16,9)	53,7
Total	99,9

Taula 3: Residència dels treballadors (nombre total de treballadors: 1 523)
Font: *Arxius de La Maquinista*. Elaboració: autor

casos es tractava de la segona generació dels immigrants, i que els pares d'alguns ja hi treballaven. Provisionalment, es pot suggerir que, en contrast amb els nascuts a Catalunya, nous immigrants continuen formant part de la força de treball manual, mentre que l'afluència d'aquesta mà d'obra immigrada al mercat de treball tal vegada ha proporcionat als nascuts a Catalunya certa mobilitat laboral cap a feines no manuals.

Amb la nova localització dels locals industrials de La Maquinista de la Barceloneta a Sant Andreu, a les acaballes dels anys cinquanta, el creixement de la força de treball de l'empresa mostra un increment semblant al dels anys quaranta (*taula 5*).

Al mateix temps és palesa la tendència a contractar treballadors més qualificats en els anys seixanta que en els períodes anteriors. Per exemple, entre els treballadors

Ingressats en els anys	Barcelona	Resta de Catalunya	Immigrants	Nombre total
1945-49	36,2%	5,6%	60,0%	902
1955-59	48,1%	2,5%	49,4%	790
1965-69	42,5%	4,2%	53,3%	650
1974-76	29,1%	2,1%	70,2%	272
Total				2 614

Taula 4: Origen dels treballadors al llarg del temps

Font: *Arxius de La Maquinista*. Elaboració: autor

1917 (TROTSKY, 1975). La imatge que donen aquests treballadors és d'estabilitat en el treball i en el lloc de residència. En canvi, a Barcelona els treballadors, en la gran majoria immigrants, des de la seva arribada havien canviat de residència abans d'entrar a treballar a La Maquinista. Així mateix, hi ha indicis que la nova localització de la indústria als

industrials i l'expansió de les indústries existents. Entre el 1964 i el 1973 un total de 611 indústries es van traslladar del centre de la ciutat a la perifèria (FALEGAS, pàgs. 232-234. Sense data).

4. L'any 1970 la proporció d'immigrants a Barcelona de procedència catalana constituïa el 34,5% del total d'immigrants a la ciutat; a continuació venien els andalusos que assolien un percentatge del 22,8% (RECOLONS, pàg. 68. 1974).

Notes:

3. Des de començaments dels anys seixanta s'ha desenvolupat una tendència vers la descentralització i la reubicació de la indústria a Barcelona. Aquest procés fou estimulat per la necessitat de terrenys i de treballadors, la creació de nous nuclis

Anys	Treballadors
1940	443
1950	882
1960	1 258
1970	1 272
1975	1 392

Taula 5: Creixement de la força de treball
Font: Arxius de La Maquinista. Elaboració: autor

contractats entre el 1950 i el 1959 que van esdevenir força de treball estable, només el 19% fou contractat com a operaris qualificats, mentre que la resta fou contractada de la manera següent: el 6% com a semiqualificats, el 70,8% com a no qualificats i el 4,2% com a aprenents (un total de 376 treballadors). En canvi, en els anys seixanta aquest patró es va transformar: dels 254 obrers contractats en aquesta dècada que van passar a ser força de treball estable a l'empresa, el 39,5% eren qualificats, el 14,5% semiqualificats, el 3,18% no qualificats i el 14,3% aprenents.

Aquesta tendència encara fou més evident en el període 1970-76, quan la proporció de treballadors qualificats contractats va pujar al 46,7%. D'altra banda, si es considera la força de treball inestable, aquesta tendència encara és més palesa.

El grup de treballadors "inestables" va disminuir de 855 en 1950-59 a 740 en els anys seixanta. Dintre d'aquest grup la proporció de qualificats i aprenents era molt més alta que a la resta: entre el 1960 i el 1969, el 43,4% i el 37,5%, respectivament, mentre que el percentatge de semiqualificats era del 6,5% i el de no qualificats del 12,6%. Aquesta tendència es mantingué durant els anys setanta, en els quals la rotació laboral dins la fàbrica fou només de treballadors enregistrats entre 1970-76; la proporció de treballadors qualificats que ingressà a l'empresa dintre d'aquest grup fou del 44,2%, mentre que tan sols el 3,3% era personal no qualificat.

Aquestes dades corresponents als anys més propers permeten advertir dues tendències: primera, l'estabilització del personal, i segona, la creixent contractació de treballadors qualificats i la reducció de l'ingrés de mà d'obra no qualificada. Aquest canvi de l'organització industrial és comprensible en el context de la transformació de l'economia espanyola que va tenir lloc en els anys seixanta, transformació que la va apropar a la dels països econòmicament avançats i que

suposa una homogeneïtzació de la classe treballadora pel que fa a la qualificació professional. Aquest aspecte suscita una pregunta: fins a quin punt aquesta homogeneïtat en les altes qualificacions suposa una tendència cap a la desqualificació del treball? En aquest cas, seria possible esperar trobar entre els treballadors un sentiment de frustració respecte de la seva trajectòria laboral, el qual tindria com a conseqüència atribuir una importància més gran a la capacitat adquisitiva del seu salari que a l'estructuració del treball i a l'organització de classe. Això suposaria, per tant, una actitud més instrumental envers el treball.

Aquestes tendències es van desenvolupar paral·lelament al trasllat de la fàbrica de la Barceloneta a Sant Andreu. Mitjançant les entrevistes fetes a l'empresa a directius, quadres i treballadors, ens vam assabentar que quan les instal·lacions van passar a Sant Andreu, s'oferí la jubilació avançada als treballadors més grans que no volien deixar la seva residència a la Barceloneta, i per als quals resultava incòmode haver-se de desplaçar.

Es van donar facilitats, per exemple préstecs, als treballadors que volgueren canviar de residència per tal de viure més a prop de la fàbrica. Es van edificar un reduït nombre de blocs de pisos en terrenys propietat de l'empresa a fi d'oferir habitatges als treballadors, però no hi va haver una planificació de vivendes per als treballadors de caràcter formal i no s'hi va traslladar un nombre significatiu. En la majoria dels casos els treballadors van resoldre els seus problemes de residència amb els propis mitjans, sense ajuts de l'empresa ni de l'Administració.

Històricament, es pot apreciar la tendència, ja assenyalada, de trasllat del centre a la perifèria de la ciutat, la qual és més evident a la dècada dels seixanta, en correspondència amb l'expansió industrial i del mercat de l'habitatge. Es evident, per tant, una estreta relació entre desenvolupament industrial i

urbanització (taula 6).

No obstant, un nombre relativament alt de treballadors de La Maquinista va romanre als barris del centre tradicional. Aquesta proporció correspon a personal "inestable". Quan vam entrevistar dos d'aquests treballadors temporals, que eren fills d'operaris de l'empresa, van manifestar que els pares els van aconsellar d'entrar a treballar a La Maquinista, per la seva estabilitat i perquè oferia bones possibilitats d'adquirir una qualificació laboral. En ambdós casos, quan van considerar que el sou que guanyaven era més baix que a d'altres fàbriques, van marxar. Un d'ells encara viu a la Barceloneta, i l'altre se'n va anar de Barcelona. Si comparem les dades del darrer període amb les del 1977, podem afirmar que són els treballadors amb elevada mobilitat laboral, i no el personal "estable", els que tenen tirada a romandre als barris del centre tradicional de Barcelona.

Mobilitat ocupacional

En aquest apartat considerarem les possibles conseqüències que l'expansió del mercat de treball i els canvis en l'organització empresarial han tingut pel que fa a la creació d'un marc per a la mobilitat laboral. D'altra banda, és interessant fer una consideració de les oportunitats que tenen els treballadors immigrants (la participació dels quals ha estat fonamental en el procés d'urbanització de la ciutat) a l'hora de trobar feina, en relació amb els nascuts a Catalunya. El propòsit d'aquest apartat és il·lustrar la qüestió de fins a quin punt hi ha una classe obrera diferenciada a Barcelona.

Entre el 1940 i el 1977 tant els membres de la força de treball existent com els que marxaren de la fàbrica van experimentar una mobilitat ocupacional (taula 7). Aquest és el cas, sobretot, dels treballadors que continuaven col·locats a La Maquinista el 1977.

Una àmplia proporció dels que deixaren l'empresa entre el 1950 i el 1970 eren quali-

Anys d'entrada	Centre tradicional	Zones		Nombre total de treballadors
		Intermèdia	Perifèrica	
1912-39	28,7%	47,2%	23,9%	205
1940-49	21,3%	42,7%	36,3%	1 844
1950-59	18,5%	40,2%	39,4%	1 288
1960-69	9,9%	39,2%	50,1%	1 144
1970-76	16,7%	34,1%	48,8%	585
Total				5 066

Taula 6: Canvis en els patrons de residència dels treballadors

Font: Arxius de La Maquinista. Elaboració: autor

ficats. Per exemple, del total de treballadors que van marxar de la fàbrica els anys seixanta, el 60,1% eren qualificats. Això té dues implicacions importants: que un percentatge considerable dels treballadors va adquirir la seva qualificació mentre era a l'empresa, i que els qui van marxar de La Maquinista, ho feien perquè havien trobat feines més convenients. Segons un director de personal de l'empresa, aquesta era la tendència general durant els anys que a Barcelona va haver una gran expansió d'oportunitat laboral. Aquest mateix director manifestava que els treballadors qualificats de La Maquinista troben amb facilitat feines més ben pagades que les que fan en aquesta empresa a indústries de grans dimensions. Per exemple, molts van marxar a la fàbrica d'automòbils SEAT.

Una altra conseqüència important d'aquest procés de mobilitat laboral fou la de cobrir les baixes de personal segons les necessitats de l'empresa. Encara que part dels nous treballadors van ingressar com a personal qualificat, molts van trobar a La Maquinista l'oportunitat d'especialitzar-se i qualificar-se. Els canvis en les característiques de la mobilitat laboral, que han tingut lloc històricament, poden estudiar-se establint tres grups: el dels qui es van jubilar abans dels anys setanta, el dels qui pertanyen al personal "inestable" i el dels qui han romàs com a membres de la força de treball i es poden considerar "estables".

Dins del primer grup, és a dir, els que es jubilaren abans del 1960, la majoria dels treballadors qualificats van conservar sempre aquesta categoria (només el 6,99% van ascendir a encarregats); en el cas dels treballadors semiqualficats, el 56,44% van experimentar mobilitat, i entre els no qualificats, el 91,14% van pujar a una categoria superior (el 2,53%, a encarregats, el 24,05%, a treballadors qualificats, i el 64,56%, a treballadors semiqualficats).

Fins a quin punt ha estat això una característica generalitzada?

En el segon grup, el dels treballadors "inestables", un gran percentatge van entrar com a qualificats i conservaren aquesta categoria, amb l'excepció del 3,4% que pujaren a encarregats. D'altra banda, els treballadors no qualificats van passar a una categoria superior en gairebé el 50% dels casos (el 13,12% a qualificats i el 33,75% a semiqualficats). Però els qui van experimentar canvis més espectaculars foren els aprenents, que o bé van passar a ser treballadors qualificats o bé van marxar de la fàbrica, després



Foto 8: Vagnos tancats del tipus ORE, per a la RENFE

(Foto: La Maquinista)

de treballar-hi un curt espai de temps, amb la mateixa categoria. Aquest grup, en general, ha experimentat una mobilitat més alta que els qui hi van entrar com a treballadors no qualificats.

Malgrat això, la diferència no és gaire notable, si es té en compte que els aprenents van tenir un aprenentatge, mentre que els qui entraren com a no qualificats van adqui-

rir un ofici mitjançant l'experiència laboral. El fet que molts treballadors van passar a ser qualificats per mitjà de l'experiència adquirida treballant és un aspecte digne de consideració, perquè implica que tant els treballadors immigrants com els nascuts a Catalunya han pogut desenvolupar les seves trajectòries laborals a la indústria sense un aprenentatge formal. Si aquest model fos

Període d'entrada	Qualificats	Semiqualficats	No qualificats	Aprenents	Nombre total de treballadors
1940-49					
Personal en plantilla	65,9%	29,7%	0,3%	—	283
Baixes	41,2%	24,4%	21,3%	12,5%	1 080
1950-59					
Personal en plantilla	65,5%	32,5%	—	—	395
Baixes	60,1%	8,2%	13,1%	0,4%	780
1960-69					
Personal en plantilla	82,3%	15,2%	—	—	368
Baixes	59,6%	12,1%	8,0%	19,2%	620
1970-76					
Personal en plantilla	73,2%	25,6%	0,7%	—	445
Baixes	47,4%	31,6%	3,3%	14,1%	135
Total					4 106

Taula 7: Categoria ocupada pels treballadors en marxar i/o l'any 1977 (personal estable i "inestable")
Font: *Arxius de La Maquinista*. Elaboració: autor

general per a la majoria dels treballadors de Barcelona, reforçaria una consideració ja assenyalada anteriorment: la mà d'obra ha estat un recurs barat per a la indústria i per a la totalitat de l'economia espanyola, per comparació amb la majoria dels països europeus⁵.

Abans d'establir conclusions, però, cal considerar les característiques del tercer grup de treballadors: els qui han romàs a l'empresa i constitueixen la força de treball "actual".

Com es pot veure a la *taula 8*, la mobilitat ocupacional d'aquest grup de treballadors ha estat superior a la dels dos grups anteriors. Això és encara més evident en el cas dels aprenents, el 96,61% dels quals havia passat a ser, el 1977, treballadors qualificats o encarregats. El personal que va ingressar com a no qualificat va passar a qualificat en més del 50% dels casos, i una situació semblant es dona entre aquells que en entrar tenien la categoria de semiqualicats. Per tant, es pot suggerir que La Maquinista ha estat el lloc on els treballadors han desenvolupat la seva trajectòria a la indústria com a força de treball manual.

Treballadors nascuts a Catalunya i immigrants

Resta per aclarir si els treballadors immigrants han tingut, pel que fa a la mobilitat ocupacional, les mateixes possibilitats que els nascuts a Catalunya. A un nivell més general, la qüestió que pretenem esbrinar és si hi ha o no una classe treballadora diferenciada que es basi en divisions atenent al lloc d'origen.

Si a La Maquinista ha existit una mobilitat ocupacional que ha estat igual per als treballadors nascuts a Catalunya i per als immigrants, podem referir-nos a una tendència històrica lineal, o es tracta d'un canvi en relació a les tendències existents en el passat? A fi de tenir una visió de llarg abast, considerarem primer el grup de treballadors més antic, el que es va jubilar abans dels anys setanta, passarem tot seguit a estudiar les característiques dels qui van marxar de l'empresa després de treballar-hi alguns anys, i, finalment, examinarem el personal que roman a la fàbrica el 1977. Les respostes a la pregunta que ens hem fet tindran importants conseqüències pel que fa a la comprensió de les relacions entre l'estruc-

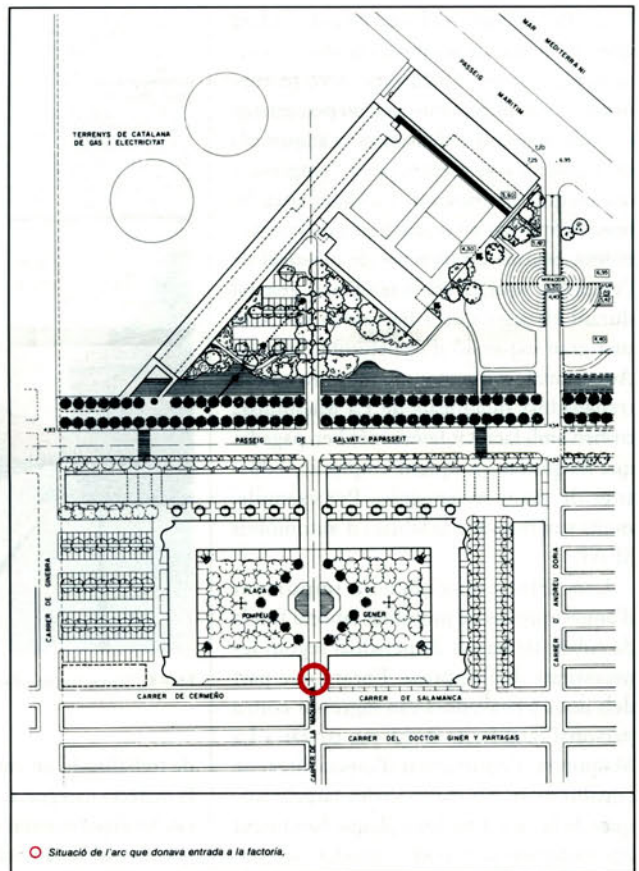
Nota:

5. Aquest argument ha estat desenvolupat a la meua tesi doctoral: *Urbanization, Working Class Organization and Political Movements in Barcelona*.

Foto 9: Situació de l'arc que donava entrada a la fàbrica. Projecte d'urbanització dels terrenys que La Maquinista ocupava a la Barceloneta, executat pels arquitectes Bohigas, Martorell i Mackay

(Foto: ICC)

(Font: La Maquinista)



tura industrial i l'organització de classe.

Dins del primer grup (treballadors més antics), els nascuts a Catalunya van entrar a La Maquinista amb un lleuger avantatge, ja que entre ells la proporció de no qualificats i semiqualicats era inferior que entre els treballadors immigrants (*taula 9*).

Un cop dintre de l'empresa, però, els patrons de mobilitat ocupacional són semblants, si bé els nascuts a Catalunya van assolir posicions més avantajoses: el 9,8% dels treballadors qualificats nascuts a

Catalunya van passar a encarregats, i el 45,45% dels semiqualicats van passar a qualificats, mentre que entre els treballadors immigrants aquests percentatges són del 4,7% i el 33,33%, respectivament. Ara bé, aquestes diferències no són tan grans com per indicar una discriminació basada en l'origen ètnico-cultural.

Aquest mateix patró es va trobar en analitzar els treballadors "inestables" (*taula 10*).

Comparant els percentatges de nascuts a Catalunya i d'immigrants entre els treballa-

Categoria laboral el 1977

Categoria laboral en entrar	Encarregats	Qualificats	Semiqualicats	No qualificats	Nombre total de treballadors
Qualificats	1,98%	98,02%	-	-	505
Semiqualicats	1,41%	52,11%	46,48%	-	213
No qualificats	1,88%	49,83%	47,60%	0,69%	584
Aprenents	4,52%	92,09%	3,39%	-	177
Total	32	1 060	383	4	1 479

Taula 8: Mobilitat ocupacional entre els treballadors estables

Font: Arxius de La Maquinista. Elaboració: autor



Foto 10: Solar corresponent als antics tallers de la Barceloneta, amb l'arc que donava entrada a la factoria

(Foto: La Maquinista)

dors de les diferents categories, veiem que hi ha més qualificats en el primer grup (59,75%) que en el segon (48,23%). La diferència s'explica en part pel percentatge més alt d'aprenents entre els nascuts a Catalunya (20,74% del total) que en el grup dels immigrants (només el 5,15% del total). Així, un percentatge més elevat d'aprenents nascuts a Catalunya va passar a fer tasques qualificades, mentre que la majoria dels immigrants (59,26%) no havien pujat de categoria quan van marxar de la fàbrica⁶.

Però vegem que succeeix a les altres categories, les dades de la *taula 10* indiquen que els immigrants no qualificats i semiquanificats experimenten mobilitat ocupacional de manera similar als nascuts a Catalunya. D'aquests últims, el 2,88% dels treballadors qualificats passaren a ser encarregats, mentre que el 21,28% dels semiquanificats passaren a treballadors qualificats. Per altra banda, entre els immigrants, el 3,82% dels treballadors qualificats passaren a encarregats i el 21,28% dels semiquanificats passaren a qualificats.

Si prenem la tendència indicada anteriorment, segons la qual s'observa una estabilització dels treballadors, és important aclarir fins a quin punt, dins de La Maquinista, aquesta estabilització ha afectat de la mateixa manera els nascuts a Catalunya i els immigrants. Pel que fa als treballadors "estables" (els qui han treballat a l'empresa durant un període relativament llarg i que hi romanien el 1977), les diferències entre els dos grups no són massa grans (*taula 11*).

Percentatges molt semblants de nascuts a Catalunya (32,2%) i d'immigrants (34,5%) van entrar a l'empresa com a treballadors qualificats. De fet, el segon grup era lleugerament superior. No obstant, és més elevat el percentatge de nascuts a Catalunya que van entrar-hi com a aprenents, i, en canvi, un percentatge considerable dels immigrants s'hi van col·locar com a no qualificats. Com es pot veure a la *taula 11*, les diferències de mobilitat ocupacional dins la fàbrica són molt petites, i ambdós grups han tingut una evolució semblant. Per tant, pot argumentar-se que els immigrants han format part del procés d'estabilització de la força de treball a Barcelona.

Donat el model de desenvolupament desigual existent a Espanya, és important considerar en quina mesura aquest procés d'estabilització ha afectat la posició dels treballadors en el mercat de treball atenent a la seva regió d'origen. Compararem tres tipus de regions, d'acord amb el seu desenvolupament industrial: el País Basc, com a exemple de regió desenvolupada industrialment; el País Valencià, com a regió no tan

Nota:

- 6. L'elevada proporció d'immigrants que van marxar de la fàbrica sense passar d'aprenents, indica que van treballar a l'empresa durant un període molt breu. Pot suggerir-se que constitueixen un grup altament "inestable".

Categoria laboral en jubilar-se										
Categoria laboral en entrar	Nascuts a Catalunya					Immigrants				
	Encarregats	Qualificats	Semiquanificats	No qualificats	Total	Encarregats	Qualificats	Semiquanificats	No qualificats	Total
Qualificats	9,80%	90,20%	-	-	92	4,17%	93,75%	2,08%	-	96
Semiquanificats	3,03%	45,45%	51,52%	-	33	3,03%	33,33%	60,61%	3,03%	66
No qualificats	4,17%	29,17%	54,16%	12,50%	24	1,82%	21,82%	69,09%	7,27%	55
Total	11	105	30	3	149	7	124	80	6	217
	(7,38%)	(70,47%)	(20,13%)	(2,02%)	-	(3,23%)	(57,14%)	(36,87%)	(2,76%)	-

Taula 9: Mobilitat ocupacional entre els treballadors jubilats

Font: *Arxius de La Maquinista*. Elaboració: autor

Categoria laboral en marxa

Categoria laboral en entrar	Nascuts a Catalunya						Immigrats					
	Encarregats	Qualificats	Semiqualficats	No		Total	Encarregats	Qualificats	Semiqualficats	No		Total
				qualificats	Aprenents					qualificats	Aprenents	
Qualificats	2,88%	97,22%	-	-	-	520	3,82%	95,42%	0,76%	-	-	655
Semiqualficats	-	21,74%	78,26%	-	-	115	-	21,28%	78,72%	-	-	235
No qualificats	-	28,85%	23,08%	46,15%	1,92%	260	-	5,66%	38,68%	55,66%	-	530
Aprenents	0,69%	50,00%	2,08%	1,39%	45,84%	720	3,70%	33,34%	3,70%	-	59,26%	135
Total	20 (1,24%)	965 (59,75%)	165 (10,22%)	130 (8,05%)	335 (20,74)	1 615	30 (1,93%)	750 (48,23%)	400 (25,72%)	295 (18,97%)	80 (5,15%)	1 555

Taula 10: Mobilitat ocupacional entre els treballadors "inestables"

Font: *Arxius de La Maquinista*. Elaboració: autor

Categoria laboral el 1977

Categoria laboral en entrar	Nascuts a Catalunya					Immigrats				
	Encarregats	Qualificats	Semiqualficats	No		Encarregats	Qualificats	Semiqualficats	No	
				qualificats	Total				qualificats	Total
Qualificats	-	100,00%	-	-	178	0,94%	99,06%	-	-	320
Semiqualficats	1,33%	57,33%	41,33%	-	75	1,46%	48,91%	49,63%	-	137
No qualificats	2,10%	51,50%	46,15%	0,70%	143	1,83%	49,31%	48,17%	0,69%	438
Aprenents	4,08%	91,87%	4,08%	-	147	6,66%	93,33%	-	-	30
Total	10 (1,84%)	429 (79%)	103 (18,97%)	1 (0,19%)	543	15 (1,62%)	628 (67,89%)	279 (30,16%)	3 (0,33%)	925

Taula 11: Mobilitat ocupacional entre els treballadors "estables"

Font: *Arxius de La Maquinista*. Elaboració: autor

desenvolupada, i Andalusia, com a regió en vies de desenvolupament.

Els treballadors oriünds del País Basc van ingressar a l'empresa com a qualificats en una proporció molt més elevada (el 71,2%) que els originaris d'altres regions (el 31,6% dels valencians, i el 34,3% dels andalusos). El percentatge de treballadors no qualificats quan hi van ingressar mostra considerables diferències entre bascos i valencians (el 29,7% i el 23,7%, respectivament), d'una banda, i els andalusos (el 44,5%), de l'altra.

Hi ha grans diferències en els nivells de qualificació, segons el grau de desenvolupament de la regió de la que són originaris. El que interessa, però, és veure en quina mesura el treball industrial a Barcelona ofereix oportunitats per tal de reduir aquestes diferències. La *taula 12* mostra que les diferències s'han reduït considerablement, sobretot entre andalusos i valencians; l'any 1977 els primers ocupaven una posició lleugerament millor. En el cas dels treballadors bascos, la mobilitat laboral ha estat menys espectacular que en el dels andalusos, però encara mantenen una posició d'avantatge (el 5,1% d'encarregats bascos contrasta amb el 0,6% d'andalusos amb

la mateixa categoria laboral). Per tant, es pot concloure que l'aprenentatge d'un ofici (qualificació) mitjançant el treball industrial a Barcelona ha reduït les diferències laborals que comportava el lloc d'origen dels immigrants.

De tota manera, aquestes conclusions es limiten únicament a les característiques de mobilitat ocupacional dels treballadors manuals. La mobilitat ocupacional dels treballadors no manuals no entra en els propòsits d'aquest article, i per a l'anàlisi d'aquest aspecte,

ens referirem a PINILLA DE LAS HERAS (1973-75, 1976-78), qui en els seus estudis sobre la mobilitat social entre els nascuts a Catalunya i els immigrants en els darrers anys, ha observat que els primers, en general, mostren més tendència a passar dels llocs de treball manual a les feines no manuals.

A La Maquinista observem una tendència similar, i podria ser que una important proporció dels treballadors de "coll blanc" d'aquesta empresa hi haguessin entrat com a treballadors manuals. En aquestes cir-

Procedència 1977

	País Basc			València			Andalusia		
	País Basc	València	Andalusia	País Basc	València	Andalusia	País Basc	València	Andalusia
Encarregats	-	-	-	5,1	2,6	0,6	-	-	-
Qualificats	71,2	31,6	34,3	71,8	63,2	68,5	-	-	-
Semiqualficats	3,7	34,2	18,6	23,1	34,2	30,3	-	-	-
No qualificats	29,7	23,7	44,5	-	-	0,6	-	-	-
Aprenents	5,4	10,2	2,6	-	-	-	-	-	-
Total	100,00 (38)	100,00 (38)	100,00 (344)	100,00 (38)	100,00 (38)	100,00 (344)	-	-	-

Taula 12: Mobilitat ocupacional de treballadors immigrants procedents del País Basc, València i Andalusia
Font: *Arxius de La Maquinista*. Elaboració: autor



Foto 11: Edifici que formava part de l'antiga caldereria dels tallers de la Barceloneta vist un cop que van ésser enderrocats els edificis annexos (Foto: ICC) (Font: *La Maquinista*)



Foto 12: L'edifici que formava part de l'antiga caldereria ha estat reconstruït conservant la seva silueta. Actualment és un centre d'ensenyament públic d'EGB i BUP (Foto: ICC) (Font: *La Maquinista*)

cumstàncies, s'hauria de suggerir que els nascuts a Catalunya tenen més oportunitats de desenvolupar les seves trajectòries laborals fora de la força de treball manual.

Homogeneïtzació, desqualificació i organització sindical

L'anàlisi precedent ha mostrat l'existència d'un procés d'homogeneïtzació de la força de treball a La Maquinista. Una conseqüència important d'aquest procés és la qüestió de si implica o no oportunitats econòmiques

similars als treballadors en l'economia urbana mitjançant els salaris. Per tal de discernir aquesta qüestió, caldrà considerar dos aspectes importants: les diferències salarials segons la qualificació, i els canvis salarials al llarg del temps. Si bé el primer aspecte fa referència al procés d'homogeneïtzació, el segon proporciona un punt de partida per a l'anàlisi dels canvis en les condicions de vida dels treballadors de Barcelona.

El fet que la majoria dels treballadors hagi adquirit la qualificació mitjançant l'expe-

riència laboral, i no per mitjà d'un aprenentatge formal, suposa que l'homogeneïtzació i la possible desqualificació de la força de treball poden tenir, pel que fa a l'organització de la classe treballadora, conseqüències diferents de les que s'han donat a d'altres països europeus, on els processos de qualificació s'han fet per mitjà d'institucions. En aquests països, els nivells de qualificació han pogut representar una conquesta social. No obstant, el concepte de "desqualificació" (com l'ha anomenat BRAVERMAN, 1974), continua sent pertinent en el cas de La Maquinista, ja que assenyalava la disminució del control dels treballadors sobre els processos de treball i l'organització d'aquest.

Els treballadors entrevistats que han estat col·locats a l'empresa durant un llarg període de temps, afirmaven que s'hi ha esdevingut una separació cada cop més profunda entre les seccions encarregades de dissenyar i planificar les tasques i les encarregades de dur-les a terme. La creixent complexitat de la tecnologia emprada i produïda a La Maquinista ha accentuat (segons els treballadors, quadres i directius consultats) la divisió entre directius, quadres i enginyers, d'una banda, i els treballadors, de l'altra.

El control decreixent de l'organització del treball per part dels treballadors es va donar, sobretot, en el període que els sindicats obrers foren reprimits. Per tant, no fou possible fer front a aquest procés mitjançant la lluita sindical. Quan, als anys seixanta, els sindicats il·legals van començar a negociar amb les empreses, van concentrar tots els esforços en els increments salarials. Segons els informants que treballaven a La Maquinista, en el període que va precedir la guerra civil els salaris variaven considerablement entre els treballadors qualificats i els no qualificats. L'any 1978, en canvi, les diferències salarials segons les diferents categories de treballadors no eren massa grans: un obrer qualificat guanyava 157,8 pessetes l'hora, un semiquelificat, 151,3 pessetes l'hora, i un no qualificat, 148,9 pessetes l'hora. Per tant, el procés d'homogeneïtzació també s'ha traduït en termes monetaris.

També cal esmentar la importància de l'organització sindical lliure en la transformació de les condicions de treball a La Maquinista. Segons els treballadors entrevistats, el sindicat anarcosindicalista fou predominant entre els treballadors no qualificats en el període prefranquista. Durant la guerra civil aquests treballadors van col·lectivitzar l'empresa i es van fer responsables de la producció i la distribució. El final de la guerra

civil, amb el consegüent període de repressió de la dictadura, va provocar un buit en l'organització obrera, si bé els treballadors que no havien estat líders i volgueren romandre a l'empresa, ho van poder fer (segons testimoni d'un ex-directiu), i alguns s'hi quedaren.

Quan, al final dels anys seixanta, les organitzacions dels treballadors van tornar a actuar, de forma il·legal, la majoria dels líders eren afiliats de Comissions Obreres. Segons ens van informar els mateixos treballadors, a les eleccions del 1978 el percentatge de treballadors que pertanyien a aquest sindicat era lleugerament superior que el dels afiliats a la Unió General de Treballadors, en el qual, d'altra banda, predominava el personal de "coll blanc". Per tant, sembla que s'hi havia produït una nova divisió entre treballadors manuals i no manuals, que recorda l'anterior, a l'etapa prefranquista, entre treballadors qualificats i no qualificats.

Tots dos sindicats han estat preocupats, bàsicament, per la capacitat negociadora salarial dels treballadors. Segons la informació recollida en entrevistes, sembla evident la manca de negociacions sobre canvis en l'organització de la producció a l'empresa. Tot indica que primer hi havia més preocupació per la capacitat de negociar (anys cinquanta i seixanta), preocupació que després (anys setanta) es va centrar en la capacitat adquisitiva dels treballadors en l'economia urbana.

Tornant a l'evolució dels salaris a La Maquinista, a la *taula 13* podem observar (prenent com a referència els treballadors qualificats) que, en termes reals, els salaris van baixar entre el 1940 i el 1951, mostren un creixement mínim l'any 1952 i continuen estables (amb l'excepció del 1957) fins al començament dels anys seixanta. És evident que, fins a la dècada dels seixanta, el salari es van mantenir baixos, a nivells de subsistència, en correspondència amb la naturalesa de l'economia industrial i urbana d'aquells anys, i que van experimentar un creixement relativament lent.

Als anys seixanta, encara que els sindicats obrers romanien en la il·legalitat, van començar les negociacions entre treballadors i empresaris, que com a resultat van donar increments salarials. Si observem l'evolució dels salaris entre el 1964 i el 1977, advertirem un increment a partir del 1966, que esdevé més significatiu en els anys setanta. Entre el 1964 i el 1969, un treballador qualificat va tenir un increment salarial de 2,6 pessetes per hora, però entre el 1970 i el 1977 l'increment fou de 15,8 pessetes per



Foto 13: Els treballadors de La Maquinista desenvolupant les seves tasques als tallers

(Foto: La Maquinista)

hora. Aquestes xifres reflecteixen la creixent activitat sindical i el poder de negociació d'increments salarials amb la direcció.

Conclusions

En aquest article hem vist una de les conseqüències de la manca de participació de l'Estat en la urbanització que acompanyà el procés d'industrialització. Empreses com La Maquinista, entre d'altres, van formar els

seus treballadors, als quals proporcionaren els mecanismes d'aprenentatge industrial. Gran part d'aquests treballadors han estat immigrants d'origen rural arribats de les zones més poc desenvolupades d'Espanya, els quals han adquirit la seva experiència laboral a la indústria a Barcelona. Si bé alguns van aprendre els seus oficis mitjançant el treball realitzat a diversos tallers, d'altres es qualificaren dintre de La Maqui-

Anys	Ptes./hora	Anys	Ptes./hora	Anys	Ptes./hora	Anys	Ptes./hora
1940	10,9	1952	6,1	1964	17,7*	1975	31,2
1941	8,9	1953	6,2	1965	18,1	1976	32,6
1942	9,9	1954	6,2	1966	19,5	1977	33,3
1943	9,9	1954	6,2	1967	19,3	1978	33,9
1944	9,5	1956	6,6	1968	19,5	1979	32,5
1945	9,4	1957	8,7	1969	20,2	1980	32,6
1946	7,9	1958	7,8	1970	20,9	1981	33,1
1947	7,0	1959	7,7	1971	21,9	1982	35,2
1948	6,6	1960	7,7	1972	23,7	1983	38,4
1949	6,5	1961	8,0	1973	26,6	1984	36,6
1950	6,1	1962	7,6	1974	28,0	1985	36,0
1951	5,8	1963	7,1				

* La puja de salaris entre el 1963 i el 1964 no és real, sinó que és conseqüència del canvi en la definició i estipulació d'aquests que va establir el "Decreto 55/63", promulgat el 1964. Un dels efectes d'aquest decret fou l'absorció d'algunes primes i plus que abonaven a les empreses com a complement del salari base.

Taula 13: Evolució dels salaris dels treballadors qualificats a La Maquinista (1940-85) (Aquesta sèrie ha estat deflactada en relació amb l'índex del cost de la vida elaborat per l'Institut Nacional de Estadística)

Font: Arxius de La Maquinista. Elaboració: autor

nista. Hem observat un procés d'estabilització entre aquests treballadors immigrants, els quals, en el passat, semblaven constituir un grup social "inestable". D'una manera gradual, les diferències entre aquest sector de la classe obrera i el proletariat català, més estable i tradicional, s'han anat esborrant. Durant els primers anys passats a Barcelona, malgrat la relativament alta mobilitat laboral i residencial, aquests treballadors han experimentat un grau molt elevat d'homogeneïtat en les condicions de treball i de vida en general. Unes oportunitats similars de mobilitat ocupacional han fet possible que ambdós grups (els immigrants i els nascuts a Catalunya) hagin cooperat en organitzacions sindicals. No obstant, sembla que comença a manifestar-se una nova distinció entre treballadors manuals i no manuals, i els nascuts a Catalunya tenen tendència a estar més representats en la segona categoria.

Dintre de la ciutat, la nova localització de La Maquinista a Sant Andreu ha comportat una agudització del procés de dispersió dels treballadors arreu de Barcelona. El model residencial dels treballadors ha passat d'estar concentrat en els barris del centre tradicional de la ciutat, com la Barceloneta, a escampar-se pels barris perifèrics. Segons les opinions dels mateixos treballadors, això ha suposat un afebliment de les relacions socials que els treballadors de La Maquinista acostumaven a mantenir entre ells i les seves famílies. Aquest afebliment s'associa, d'altra banda, amb els models més individualitzats de consum que s'han desenvolupat durant les últimes dècades.

Les qüestions més importants al voltant de les quals han fet pinya els treballadors, ja no són les relacionades amb l'organització del treball (com passava a l'època prefranquista), sinó les que afecten l'increment dels

salari, que fa possible la millora de les condicions individuals de vida. Sugereixo que aquest increment salarial no ha suposat tan sols un canvi en l'èmfasi respecte del treball (deixar de treballar hores extres o abandonar una segona col·locació), sinó que també ha modificat la forma com els treballadors i les seves famílies organitzen l'economia domèstica i participen en la vida comunitària.

Data de recepció de l'original: 07.87

Soledad García Cabeza
 Doctora en Sociologia
 Universitat de Hull (Regne Unit)
 Doctora en Geografia i Història
 Universitat de Barcelona
 Professora titular
 Departament de Sociologia
 Universitat de Barcelona

BIBLIOGRAFIA

BRAVERMAN, H.: "Labour and Monopoly Capital", a *New York Monthly Review Press*, 1974.
 CASTILLO, A. DEL: *La Maquinista Terrestre y Marítima, personaje histórico, 1855-1955*. Barcelona, 1956.
 FALEGAS: *Localización de actividades en el Área Metropolitana de Barcelona*. Sense data.

GARCIA, M. S.: *Urbanization, Working Class Organization and Political Movements in Barcelona*. Tesi doctoral presentada a la Universitat de Hull, Anglaterra.
 PINILLA DE LAS HERAS, E.: *Immigració i mobilitat social a Catalunya*. ICESB. Barcelona, 1973, 1975, 1978, 1979.
 RECOLONS, LL.: *La població de Catalunya (distribució territorial i evolució demogràfica*

1900-1970). Laia. Barcelona, 1974.
 ROBERTS, B.: "Migration and Industrializing Economies. A Comparative Perspective", a *Urban Change and Conflic*. Harloe, M. (ed.). Heinemann Educational Books. Londres, 1981.
 TROTSKY, L.: *The History of the Russian Revolution*. Pluto Press Ltd. Londres, 1979.

Diskette BASF Maxima[®] y Diskette BASF Extra. Mayor reserva de seguridad.



BASF ESPAÑOLA, S.A.
Pº. de Gracia, 99
08015 Barcelona
Tel. (93) 215 13 54



BASF