



La necròpolis de les Obagues (Ulldemolins, Priorat, Tarragona) reconsiderada. A propòsit d'una intervenció de salvament

The necropolis of Les Obagues (Ulldemolins, Priorat, Tarragona) reconsidered. A rescue excavation proposal

Josep M^a Figueres, Panto, in memoriam

Una recent intervenció arqueològica de salvament ha permès conèixer tres nous enterraments de la necròpolis de les Obagues i ha estat possible apreciar que el jaciment presenta encara possibilitats d'excavació. D'altra banda, per primer cop s'hi ha documentat la presència de metall. El fet que aquest estigui dipositat en una tomba corresponent a un individu infantil contribueix a consolidar noves possibilitats entorn de l'inici dels processos de consolidació de l'herència.

Paraules clau: necròpolis, Camps d'Urnes, metall, bronze final, nord-est de la península Ibèrica.

A recent rescue excavation revealed three new burials in the necropolis of Les Obagues and demonstrated that the archaeological site still offers further excavation possibilities. The presence of metal was also documented for the first time. The fact that it was deposited in the tomb of an infant contributes to the consolidation of new possibilities in the context of the introduction of the concept of inheritance.

Keywords: necropolis, urnfields, metal, Late Bronze Age, northwest of the Iberian Peninsula.

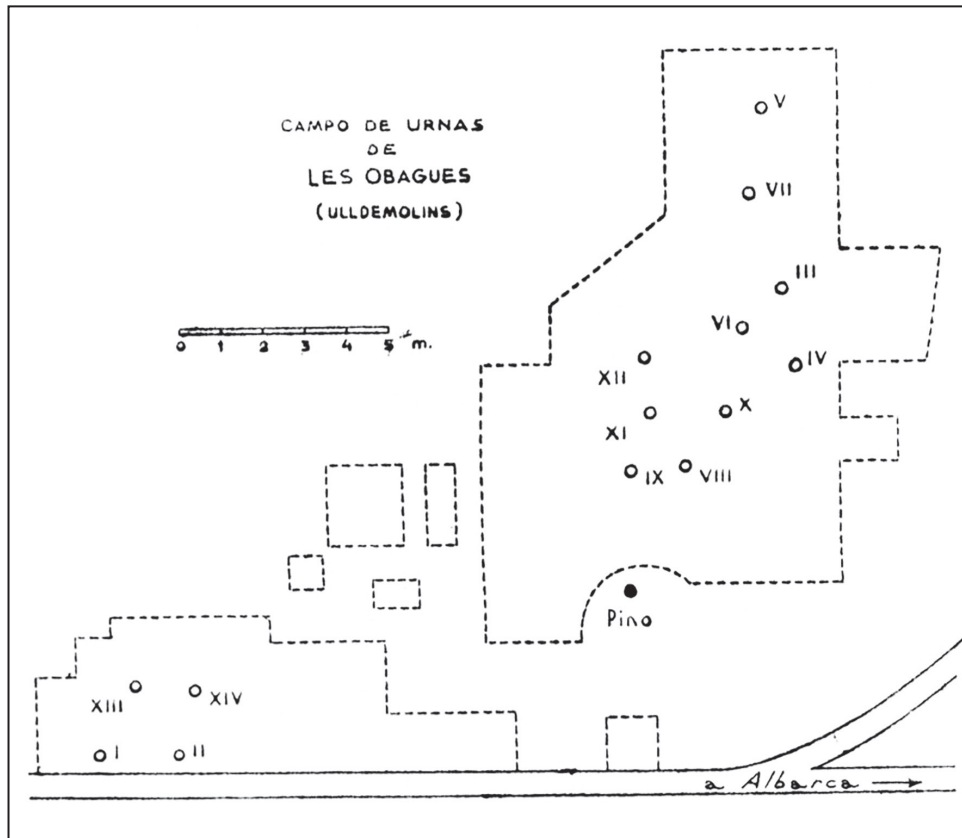


Figura 1. Croquis de l'excavació Vilaseca 1945 (Vilaseca 1947: figura 2).

En el curs d'una visita a Ulldemolins (Priorat) el 2013 amb motiu dels treballs que portem a terme en el marc del projecte "Procesos sociales, tecnológicos y económicos en la explotación de recursos minerales del Priorat (Cataluña): una visión diacrónica",¹ la regidora del municipi Olga Ferrer Angulo ens posà al corrent de la destrucció parcial d'un enterrament de la necròpolis de les Obagues causada per obres d'adequació d'un camí. Aquest fet donà lloc a una breu actuació de salvament del que quedava de l'enterrament i a la documentació de dos enterraments més, els testimonis materials dels quals romanien en mans de sengles persones del poble. Tot això ha motivat la reconsideració d'alguns aspectes d'aquesta important necròpolis que exposem en les línies que segueixen.

Com és prou sabut, la necròpolis de les Obagues² fou descoberta per Salvador Vilaseca, que el 1945 hi portà a terme una excavació arqueològica que consistí en diverses cales, que suposaren l'obertura d'una superfície total d'uns 120 m². Les cales foren en total set, quatre de petites i dues de més grans. En aquestes dues darreres hi va poder documentar 14 ossaris (4 en una cala i 10 en l'altra), molts d'ells ja malmesos per processos postdeposicionals, i un empedrat que correspongué tal vegada a un *ustrinum* (figura 1). Les urnes recuperades per Vilaseca

—avui conservades al Museu Salvador Vilaseca de Reus— presenten fons pla, perfil bicònic amb carena arrodonida, vora convexa i decoració d'acanalats entre la vora i la carena consistents en motius de línies paral·leles, semicercles penjants, cercles i franges de línies inclinades. Estaven col·locades en *loculi* sense cap mena de protecció i, segons sembla, una pedra tapava la boca de les urnes-ossari, a les quals no acompanyava cap mena d'aixovar.

El jaciment està situat al sud-sud-est d'Ulldemolins, a uns 3 km d'aquesta localitat. S'emplaça en un petit turó, poc elevat sobre el terreny circumdant, el cim del qual s'eleva fins als 719,5 m s.n.m., amb un desnivell fins a la base d'uns 12 metres. El turó queda situat al peu del camí que va de les Ermites d'Uldecona fins a Albarca (figura 2).

El resultat de les excavacions portades a terme el 1945 fou publicat més tard (Vilaseca 1947) i des d'aleshores Vilaseca utilitzà les Obagues com a jaciment tipus en la seva periodització dels Camps d'Urnas Catalans (Vilaseca, Solé, Mañé 1963: 74-88), utilitzada encara avui. En concret, Obagues constitueix el jaciment tipus del seu període IIA, que data entre 800 i 750 ane. Tanmateix, l'evolució de les datacions arqueològiques ha envellit la cronologia absoluta cosa que causà que Almagro-Gorbea (1977) situés el jaciment en la seva fase III, datada entre 900-800 ane. Per la seva part, Ruiz Zapatero (1985: 162) la situa també en el segle IX, tot i que creu que el *flourit* del jaciment se situa en la segona meitat d'aquest segle i que alguns enterraments podrien correspondre al

1. HAR2010-21105-C02-01.

2. Localment, les Aubagues (Anglès, Amigó 2009: 271).

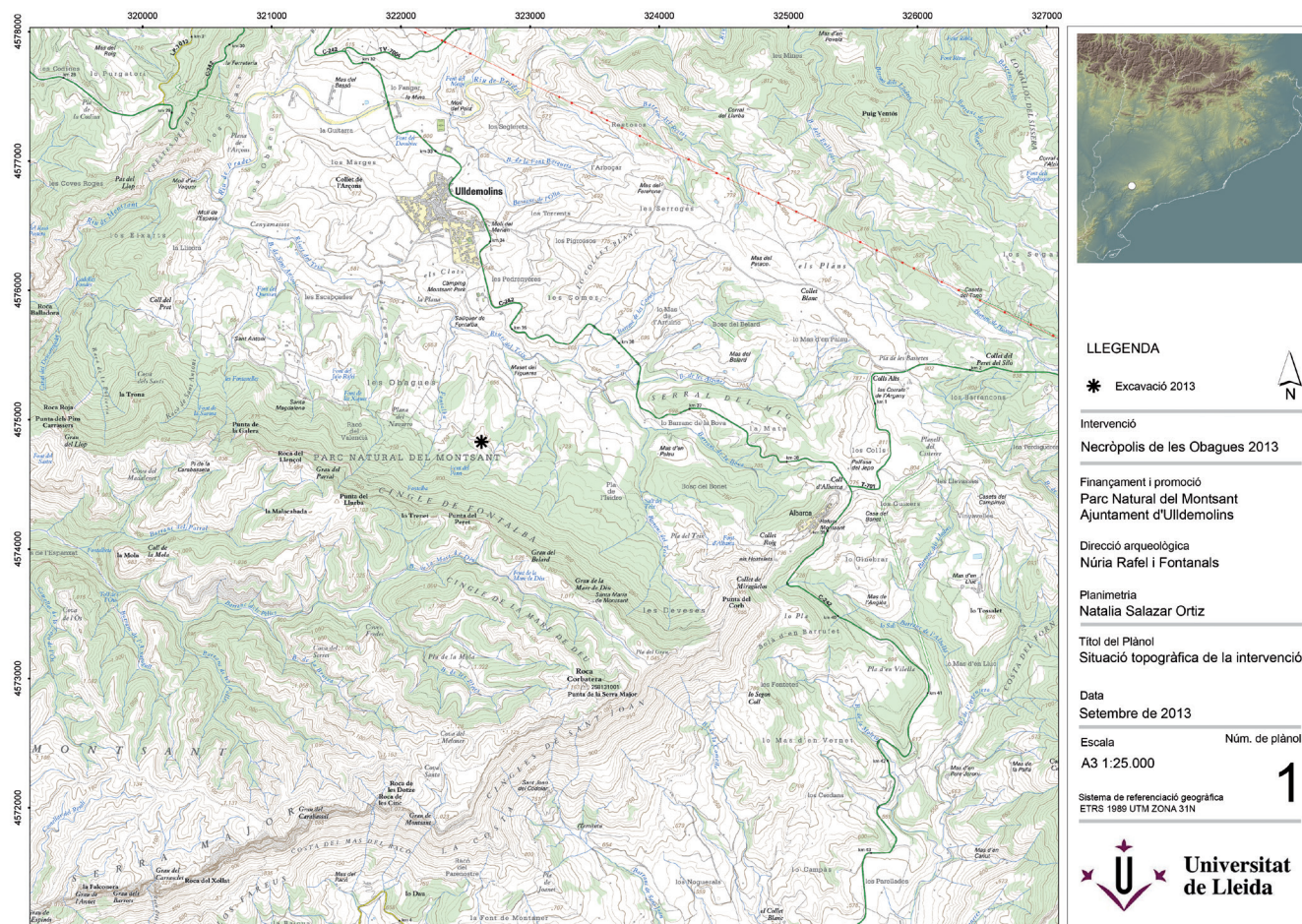


Figura 2. Situació de la necròpolis.

segle següent, de manera que el tram final d'Obagues s'encavalca amb l'inici de la necròpolis del Molar (Rafel, Armada 2008).

Quan el Parc Natural del Montsant va arranjar el camí que passa al peu del turó on s'emplaça la necròpolis —segons sembla l'any 2007—, la màquina va escapçar una franja d'uns tres metres de l'extrem del vessant del turó. Un temps després, arran d'uns dies molt plujosos Olga Ferrer va apreciar que havia quedat descobert en el tall un *loculus* i hi recollí al peu les restes d'un ossari ceràmic bicònic amb decoració d'acanalats (Obagues 15)³ i restes òssies humanes incinerades. Assabentats d'això, ho comunicarem a l'arqueòloga territorial, Maria Adserias, amb qui realitzarem una visita el dia 19 de març del 2013. En la visita esmentada s'acordà realitzar una petita intervenció de documentació i arranjament que es portà a terme els dies 23 a 26 de setembre del 2013.⁴ Així mateix, en tenir coneixement que alguns particulars del poble tenien en el seu poder

els testimonis de dos enterraments més, procedírem a la seva documentació.

La recollida d'informació al poble ens permeté fotografiar i dibuixar un conjunt funerari complet recuperat, segons sembla, l'any 1986 pel senyor Josep M. Figueres (Panto)⁵ al peu de la necròpolis, en el que avui és camí. El *loculus* aflorà quan es produí una adequació del camí anterior a la que ha motivat la nostra intervenció del 2013. La troballa consisteix en una petita urna que té dues particularitats: correspon a un enterrament infantil i compta amb aixovar metàl·lic, l'únic cas fins ara a la necròpolis. Per altra banda, també poguérem documentar una altra ossera ceràmica, una troballa antiga en circumstàncies poc definides, avui en poder del mossèn del poble, senyor Joan Roig i Montserrat,⁶ que presenta la particularitat

3. Reprenem la numeració de Vilaseca que finalitzà en l'enterrament número XIV.

4. Les despeses que ocasionà foren sufragades pel Parc Natural del Montsant i l'Ajuntament d'Ulldemolins (manutenció i allotjament), la UdL (restauració) i pel projecte esmentat en la nota 1 (analítica C14).

5. El senyor Figueres va traspasar poc temps després de la nostra visita. Volem, des d'aquestes línies, dedicar-li un record i fer palès el nostre agraïment per la seva disponibilitat, no solament relativa al que en aquest article desgranem, sinó també a la informació sobre d'altres jaciments del terme. Josep Maria Figueres, originari del mas del Panto d'Ulldemolins, fou el descobridor i, posteriorment, excavador, juntament amb S. Vilaseca, del conegut jaciment de la Coveta de l'Heura i fou qui adequà aquest investigador a la Solana del Bepo.

6. Agraïm al senyor Joan Roig la seva amabilitat en rebre'ns a casa seva i permetre'ns documentar la peça.

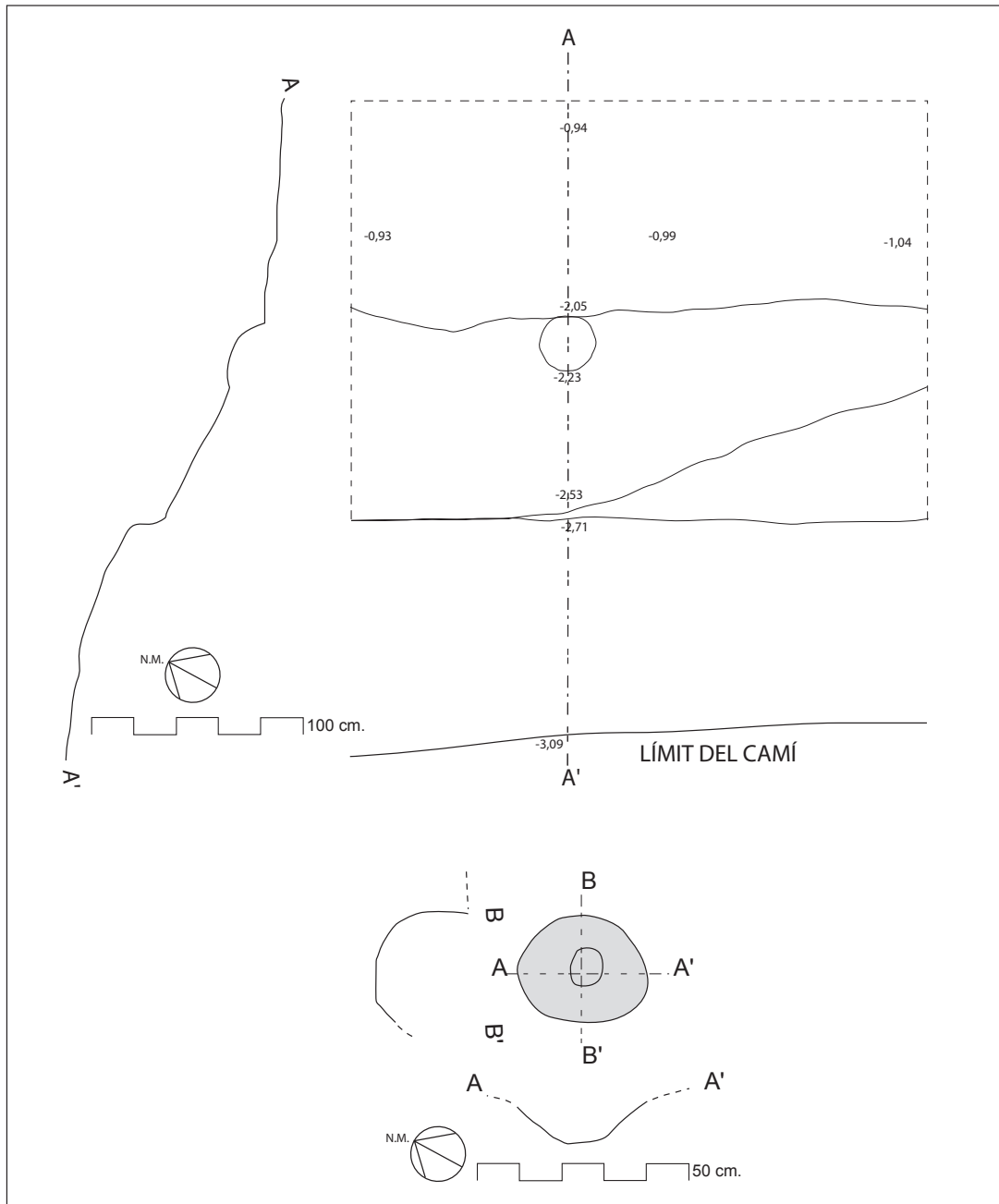


Figura 3. Planta de l'excavació del *loculus* Obagues 15 realitzada el 2013.

de comptar amb una decoració complexa no documentada fins ara a la necròpolis que, malauradament, no es percep amb la claredat necessària a causa d'una restauració poc reeixida.

La intervenció d'excavació consistí en la recuperació de la part inferior de l'enterrament Obagues 15, que encara es conservava en el tall del camí, en l'atalusament del tall per tal d'evitar en la mesura del possible nous esllavissaments i en la georeferenciació de l'excavació Vilaseca. Per tal de procedir a l'excavació del *loculus* es va obrir una cala de 2,70 × 2 metres, que no proporcionà cap més enterrament que aquell que fou motiu de la intervenció. El *loculus* recuperat estava excavat en el sòl geològic, de manera que la seva morfologia s'adaptava amb precisió a la de l'urna-ossari que contenia (figura 3). A l'interior del contenidor funerari encara es conservava una part del paquet ossi incinerat, que fou excavat posteriorment



Figura 4. La part conservada del paquet ossi dins l'ossari d'Obagues 15 abans de la seva excavació en laboratori.



Figura 5. Úrna Obagues 15.

en laboratori (figura 4). L'ossari recuperat (figura 5) ha estat reintegrat i restaurat.⁷ Es tracta d'una urna bicònica, amb carena arrodonida i decoració de solcs acanalats paral·lels en la part superior del cos, a la qual, malauradament, manca la vora.

L'estudi de les restes osteològiques recuperades en l'enterrament Obagues 15 ha permès determinar la presència d'un únic individu adult, amb un fragment de parietal i un fragment de pars petrosa de temporal dret com a únics elements anatòmicament identificables. Analitzada la coloració de les restes s'observa com aquesta tendeix en tots els casos vers el gris, tot i que existeix, no obstant això, alguna diferenciació quant a la coloració interna i externa. D'aquesta manera s'ha pogut observar com els ossos amb un major gruix del teixit cortical (diàfisis de les extremitats superiors i inferiors) mostraven una coloració interna més fosca, tendint vers el negre. Aquestes dades ens permeten afirmar que la combustió de les restes es degué de produir a una baixa temperatura (al voltant dels 550° C) i que aquesta no es produí durant prou temps com per a poder afectar d'igual manera l'interior dels ossos més densos. Pel que fa a la representativitat de les restes ja hem esmentat com aquestes es corresponen a un únic individu adult, ja que no s'ha pogut identificar la presència de dos elements anatòmics repetits. Tot i amb la prudència que aconsella el fet que l'enterrament ja era malmès abans de la nostra intervenció, sembla que aquest individu es trobaria infrarepresentat. Si considerem el conjunt ossi en la seva globalitat (és a dir, tant el recuperat a l'exterior abans d'iniciar la intervenció com el recuperat dins l'ossari) el pes total de les restes ascendeix a 155,67 g, representa aproximadament un

9 % del pes total del cos humà (Richier, 1997).⁸ A aquest fet hem d'afegir l'escassa concordança entre els índexs ponderals del cap, tronc i extremitats de la nostra mostra i els considerats com a "normals" per a un individu sencer (Krogman 1978).⁹ Totes aquestes dades ens porten a parlar sobre un ritual funerari amb una qualitat de la combustió de tipus mitjà (segons els índexs establerts per Polo i Garcia 2007) on s'hauria produït una recollida superficial de les restes cremades. Fóra bo poder comparar en un futur aquestes dades amb la resta de conjunts ossis de la necròpolis per poder observar si aquestes característiques són comunes a la necròpolis o bé existeix una caracterització del ritual diferencial segons els individus.

Atesa la manca de datacions radiomètriques per a les necròpolis del sud de Catalunya vàrem considerar d'interès prioritari la realització d'una datació radiocarbònica sobre les restes osteològiques recuperades dins l'ossari Obagues 15. Malauradament, el resultat ha estat del tot negatiu. Com ja hem explicat, la temperatura d'incineració de les restes fou baixa. La datació de restes osteològiques incinerades es realitza usualment sobre carbonat ossi; això no obstant, només proporciona bons resultats en el cas que la temperatura de la pira hagi estat de més de 600°, de tal manera que el foc hagi consumit totes les proteïnes. En cas que la temperatura de la pira hagi estat baixa, com és el nostre cas, es pot mirar de recuperar el col-

8. Tot i que els paràmetres de Richier han de ser considerats com a merament orientatius perquè s'han demostrat diferències significatives en el pes de l'esquelet dels individus causades tant per una constitució diferencial com per la possible afectació de patologies que varien la densitat dels ossos (com l'osteoporosi), el baixíssim pes d'aquesta mostra ens permet afirmar, sens dubte, l'escassa representativitat de la mostra.

9. Índex ponderal del cap: 45,4 % (índex "normal" 20 %); Índex ponderal del tronc: 17 % (índex "normal" 14,5 %); Índex ponderal de les extremitats: 40,1 % (índex "normal" 63 %).

7. La restauració ha estat portada a terme al Laboratori d'Arqueologia de la UdL per Maria Trigo.

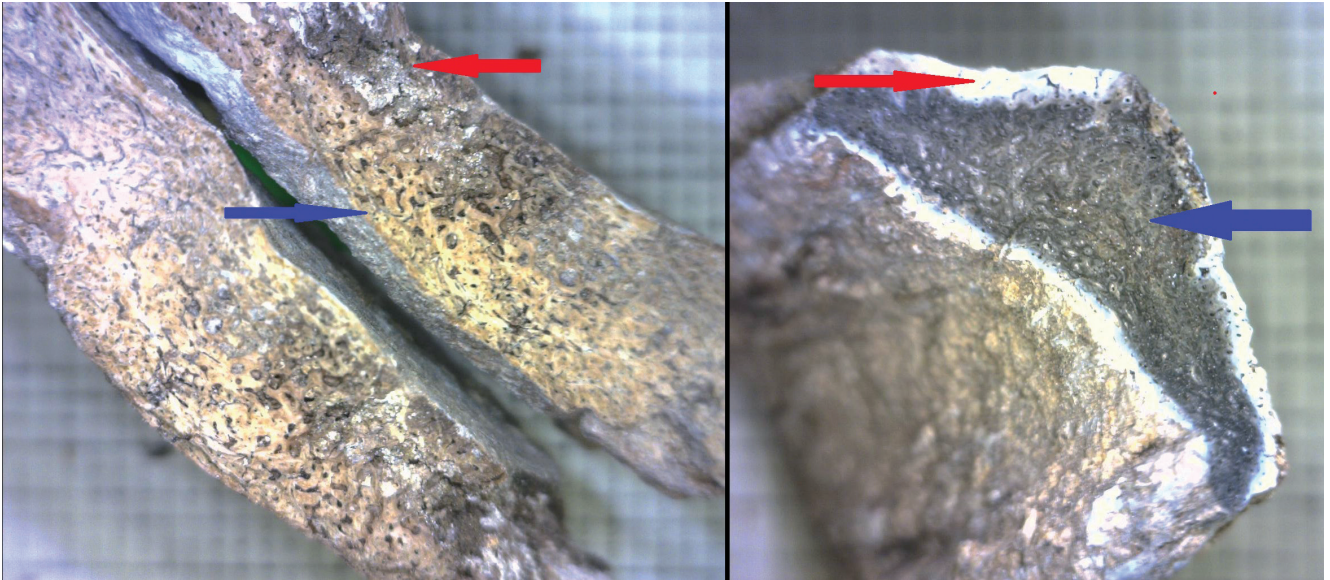


Figura 6. La mostra Ob 2, del paquet ossi d'Obagues 15. A l'esquerra, la fletxa superior assenjala una àrea parcialment cremada, mentre que la inferior en mostra una altra a penes cremada. A la dreta, en un altre fragment, la fletxa superior indica la superfície, molt fina, cremada a alta temperatura, mentre que la inferior assenjala l'interior del fragment, cremat a baixa temperatura. Foto: Beta Analytic Inc.

lagen suficient per a una datació convencional, cosa que en el nostre cas ha resultat també fallida (figura 6). El resultat de tot això ha estat que es va enviar una primera mostra de l'enterrament per datar, que donà una cronologia molt moderna, com és usual en casos en què es presenten problemàtiques com la nostra, i, a continuació, es va iniciar el procés amb una segona mostra de la qual no es pogueren recuperar carbonats i que tampoc no va poder ser objecte d'extracció de suficient col·lagen a causa de la seva destrucció per escalfament. Dit d'una altra manera, la temperatura de la incineració fou massa baixa per permetre una datació per carbonat i massa alta per fer-la pel col·lagen.¹⁰

Així, doncs, quedem en mans de la tipologia. L'urna recuperada per nosaltres (Obagues 15, figura 5) té perfil bicònic amb carena arrodonida, peu lleugerament indicat i quinze acanaladures paral·leles situades al tronc superior i, com ja hem esmentat, li falta la vora. En general, el conjunt ceràmic recuperat per Vilaseca és molt homogeni i ha estat considerat una evolució del tipus Terrassa III (Ruiz Zapatero 1985: 162). Es tracta d'un perfil, en definitiva, molt similar a l'enterrament II de les excavacions antigues (Vilaseca 1947: figura 3, II). Pel que fa a l'urna Obagues 16, avui dipositada a la rectoria del poble, conserva el perfil complet, amb carena molt arrodonida de

manera que adopta un aspecte quasi ovoide-globular, peu lleugerament indicat, coll marcat i vora convexa amb el llavi bisellat (figura 7), a semblança també d'alguns enterraments de les excavacions antigues (Vilaseca 1947: figura 3, I, VIII, XIII). En la seva part superior presenta una decoració feta amb solcs acanalats consistent en una sanefa o greca de meandres subrentangulars complexos dels quals pengen triangles farcits de línies paral·leles. Es tracta d'una decoració inèdita a la necròpolis, on fins ara s'havien documentat, a part de les línies paral·leles, tan comunes en aquests contextos, semicercles penjants, petits cercles i acanaladures múltiples inclinades i paral·leles. Tampoc en la resta de jaciments tarragonins d'aquesta època no hem pogut documentar tal decoració, sí que apareixen meandres, en canvi, en contextos gironins, tot i que d'un tipus més simple que el que presentem aquí (Pons 1984: 122-128 i 139), i a la necròpolis de Can Piteu-Can Roqueta, on es documenten formes ceràmiques datades del bronze final, la tipologia de les quals no té a veure amb la nostra però que presenten meandres similars, sense l'acompanyament dels triangles, com per exemple CPR-751-1A, CPR-2441A, CPR301-23A, CPR456-6A (López Cachero 2005: figs. 30 i 40; 2006: figura 16). Si bé el motiu dels triangles farcits de línies inclinades paral·leles sí que és un motiu molt freqüent en diversos contextos i amb diferents tècniques decoratives, la composició de l'urna Obagues 16 és singular. Finalment, pel que fa a Obagues 17 (figura 8), l'aixovar recuperat pel senyor Josep M. Figueres, conservat avui pels seus familiars, presenta diverses característiques que val la pena ressaltar. En primer lloc, es tracta d'un enterrament infantil: dins l'ossari es conservava un molar de llet que, per tant, havia de correspondre a una criatura d'entre 3 i 12 anys (la dentició de llet sol culminar cap als 3 anys mentre que la definitiva

10. Agraïm a Ron E. Hatfield, Deputy Director/Quality Manager de Beta Analytic Inc., l'interès específic que s'ha pres amb motiu d'aquesta mostra. La primera datació (Ob. 01-Beta 346116) proporcionà una data de 2120±30, cosa que situa el seu calibratge a dues sigmes entre 344 i 51 cal ane (Intcal 13, Calib Rev 7.0.0, Reimer *et al.* 2013), mentre que el procés de datació de la segona (Ob.2-Beta 395061) es va avortar abans de concloure a causa de les esmentades circumstàncies de manca de carbonat i de col·lagen.

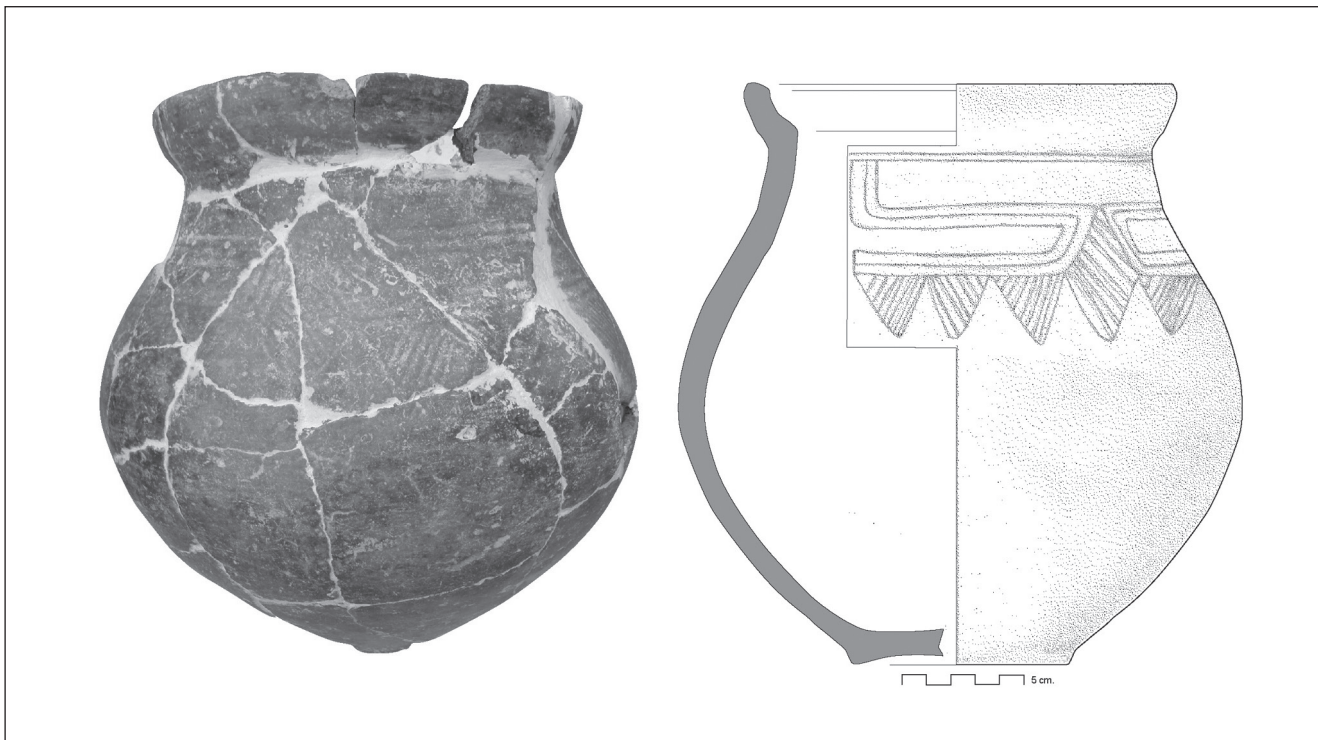


Figura 7. L'urna Obagues 16.

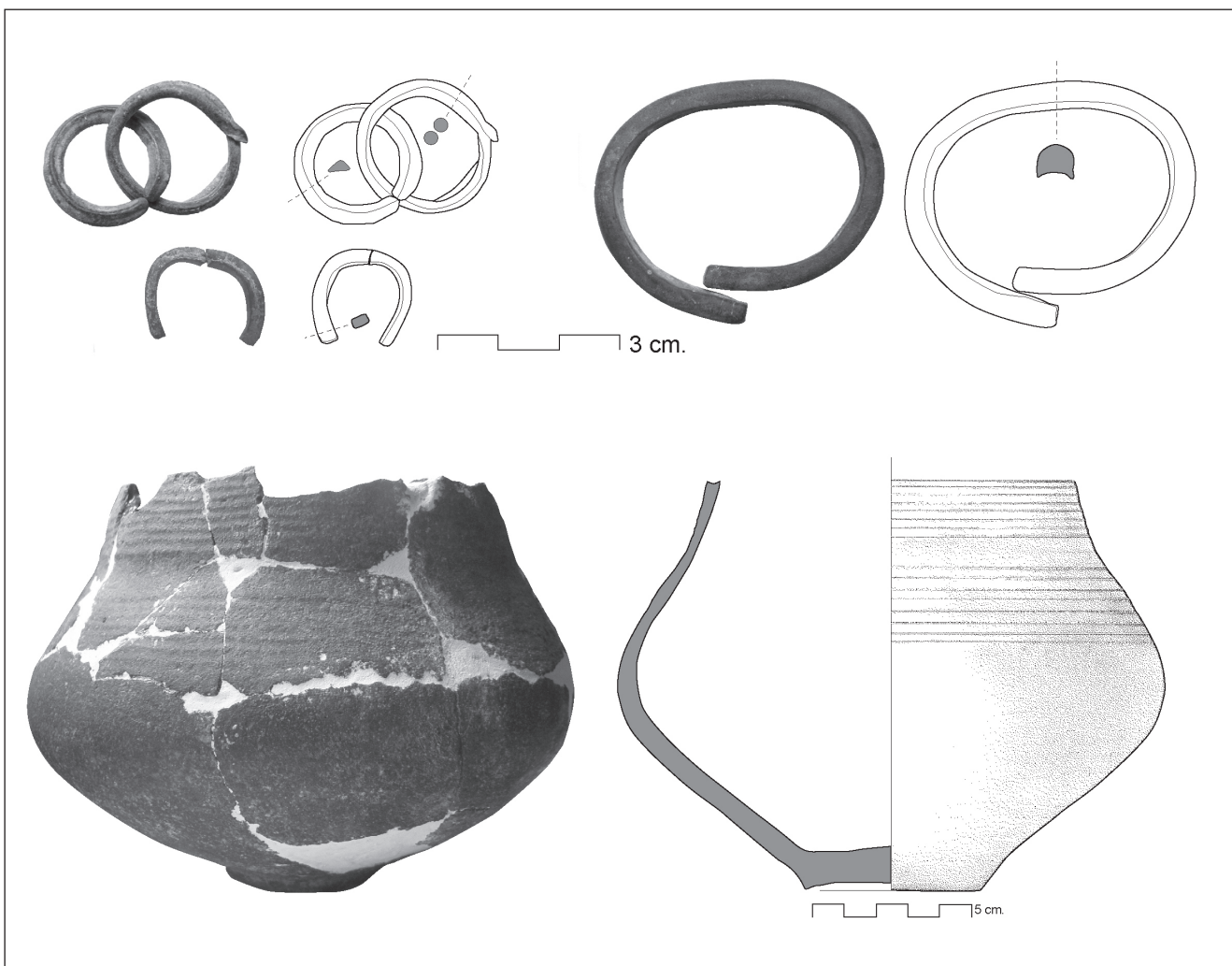


Figura 8. L'urna i l'aixovar metàl·lic d'Obagues 17.

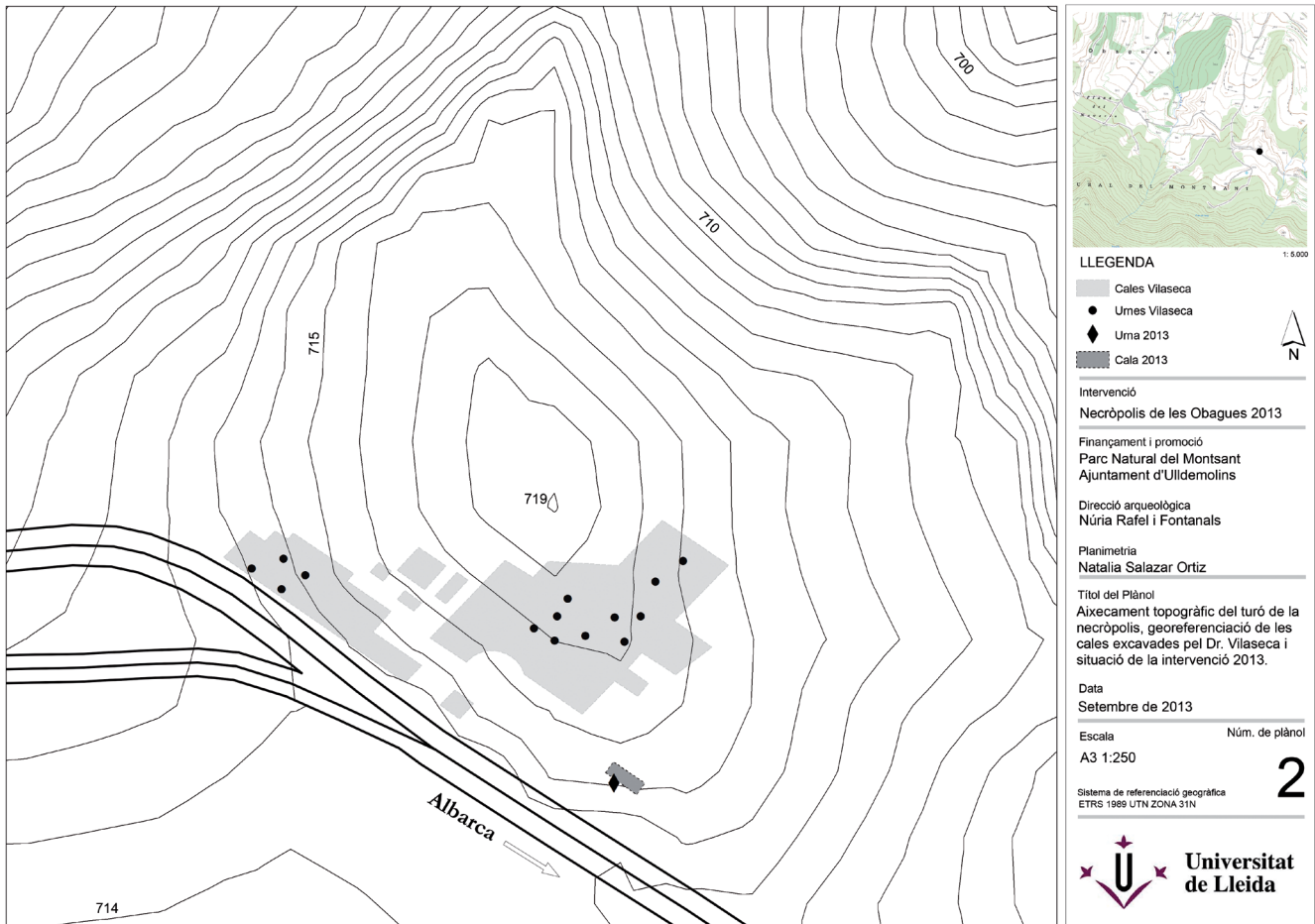


Figura 9. Aixecament topogràfic del turó de la necròpolis, situació del *loculus* Obagues 15 (2013) i georeferenciació de l'excavació Vilaseca.

sol començar als 6 anys i completar-se totalment, excepte els queixals del seny, cap als 12). En segon lloc, contenia un aixovar de bronze integrat per un braçalet llis, obert, de secció convexa-convexa, dues anelles de poc més de 2 cm de diàmetre, obertes i enllaçades, i una altra anella oberta de secció rectangular. Les dues anelles enllaçades tenen el mateix format, però són de factura diferent. Una d'elles està integrada per dues tiges de secció circular, mentre que l'altra és de tija única de secció triangular. A l'urna li falta la vora, que presumiblement fou convexa, i presenta un perfil molt similar a Obagues 15, excavada per nosaltres, i a Obagues II (Vilaseca 1947: figura 3, II). Presenta decoració de solcs acanalats al tronc superior, ordenats en dues sèries separades per un espai, la superior conserva 7 solcs i la inferior estava integrada per 7 solcs més. L'alçada estimada de l'urna Obagues 17 és d'entre 14 i 15 cm, mentre que la d'Obagues 15 és de c. 22 cm i la d'Obagues 16 és de 23,75 cm. Les dues darreres tenen formats similars als de les urnes de les excavacions Vilaseca, cosa que posa de manifest un format menor per a l'urna Obagues 17, motivada possiblement pel fet que estava destinada a un infant.

En base a l'acurada i detallada descripció geogràfica que Salvador Vilaseca ofereix en el seu treball en relació amb la localització de la necròpolis de les Obagues (Vilaseca 1947), es procedí a topografiar i

georeferenciar¹¹ amb precisió una sèrie d'ítems o fites que l'excavador enumera i reflecteix a les seves planimetries amb la voluntat d'acotar la situació del jaciment (per exemple, el pi que situa al croquis de la figura 2, Vilaseca 1947, que reproduïm en la nostra figura 1). La prospecció, localització i aixecament microtopogràfic de les fites que hi esmenta s'han dut a terme al turó on s'ubica la necròpolis amb l'ajut d'un GPS Diferencial (DGPS), tasca que ha permès la geolocalització sobre el terreny dels negatius tant d'alguna de les cales com d'unes quantes urnes excavades pel doctor Vilaseca l'any 1945. Els punts topogràfics obtinguts han estat tractats per ser bolcats en un Sistema d'Informació Geogràfica i així poder analitzar-los i comparar-los amb la informació continguda en cartografia de tipologia i cronologia diverses. D'altra banda, s'ha digitalitzat i rasteritzat el croquis esmentat amb l'objectiu d'obtenir la seva georeferenciació en el SIG a partir de la coincidència i contrastació de les urnes i cales dibuixades amb els negatius topografiats amb DGPS. Aquest procés ha estat complementat amb la informació de detall extreta a partir de la comparació de la cartografia

11. Totes les dades topogràfiques i la cartografia de base utilitzada han estat georeferenciades segons el sistema de coordenades UTM basat en el datum ETRS 1989 Zona 31N.

històrica de l'indret amb les bases topogràfiques, les fotografies aèries i els ortofotomapes a diversa escala que ofereix en línia l'Institut Cartogràfic de Catalunya (ICC). La informació obtinguda ha comportat la fixació a la plataforma SIG d'una microanàlisi regressiva de l'evolució arqueomorfològica del turó i del camí al peu del qual es localitza la necròpolis, al llarg del segle xx i fins avui dia. Aquesta anàlisi arqueomorfològica ha aportat suficients geodades sobre el micropaisatge funerari tractat com per assolir la georeferenciació precisa de les excavacions realitzades a les Obagues per Salvador Vilaseca l'any 1945. El resultat ha estat poder apreciar que la necròpolis no està exhaurida i que la seva extensió fou molt superior al que queda reflectit en la publicació de Vilaseca (figura 9), cosa que corroboren, d'altra banda, les informacions orals d'algunes persones del poble.

Consideracions finals

La intervenció d'excavació i recuperació portada a terme a la necròpolis de les Obagues planteja, tot i les seves limitacions, alguns aspectes nous i interessants.

En primer lloc, l'examen del terreny del jaciment i la referenciació sobre el mateix terreny de les excavacions portades a terme per Vilaseca posa de manifest que la necròpolis no va ser explorada en extensió i que, per tant, podria ser objecte de noves investigacions que podrien donar lloc, com l'episodi de l'arranjament del camí ha posat de manifest, a la localització de nous enterraments. Tenint en compte el caràcter referencial d'aquesta necròpolis en el panorama del sud català, l'oportunitat d'excavar amb metodologia moderna alguna tomba intacta no és gens menyspreable.

Per altra banda, si tenim en compte que, justament, es considera el jaciment com a representatiu d'un moment anterior a l'aparició del metall en els dipòsits funeraris (Vilaseca, Soler, Mañé 1963: 79), cal ressaltar l'aparició d'un enterrament amb aixovar metàl·lic. No menys significatiu és el fet que aquest sepulcre correspongui a un individu infantil. El perfil de l'urna d'aquest enterrament (Obagues 17, figura 8) és completament coherent amb el conjunt ceràmic documentat a les Obagues, que, com ja hem comentat, resulta molt homogeni tipològicament. Per tant, no hi ha elements des d'aquest punt de vista per considerar posterior aquest enterrament, o, si més no, sensiblement posterior. El conjunt metàl·lic dipositat a l'interior, tot i ser poc diagnòstic cronològicament parlant, no presenta tampoc cap element clar que obligui a rebaixar-ne la cronologia. El braçalet és del tipus obert, amb els extrems cavalcats, presenta secció plano-convexa o convexa-convexa, té forma ovalada i és de format petit (D. màxim = 48 mm). Els braçalets planoconvexos es documenten des del començament del segle VIII a. n. e. a la necròpolis del Coll del Moro (Gandesa) (Rafel 1991: 125) i són presents al dipòsit de Llavorsí, on alguns d'ells tenen la particularitat de presentar convexitat a la cara interna, un tret que s'ha atribuït a una conseqüència del mateix procés de manufactura (Gallart 1991: 108, lám. XLIV, 4). Poca cosa podem dir sobre les tres anelles que completen el conjunt metàl·lic de l'enterrament. No obstant això, sí

que podem apreciar com les anelles de tija de secció triangular es documenten en contextos antics; són presents, per exemple, a la Cova del Bassot (o de la Roca de la Lluïsa, Capçanes) (Vilaseca 1954: 23-29 i figura 14), una cavitat d'habitació, on es documenta un conjunt de materials que abasta des del Calcolític campaniforme fins a un horitzó paral·lelitzable a Janet i Marcó, és a dir en el període Vilaseca I dels CCUU catalans. Com ja hem comentat més amunt, un dels trets que es consideren representatius de la fase Vilaseca II és l'absència de metall, tret que es pot detectar també a l'àrea del Segre a la necròpolis de Roques de Sant Formatge (Seròs) on el metall és totalment absent en la fase I (segle IX a. n. e.) i és escàs en la fase II (primera meitat del segle VIII a. n. e.), on només dues tombes contenen metall, un braçalet i un anell o anella (Ruiz Zapatero 2004: 311-312). Amb totes les reserves que les circumstàncies contextuals aconsellen, podríem, doncs, suggerir que l'enterrament Obagues 17 és un enterrament enquadable en un moment avançat de la necròpolis, en la primera o primera meitat del segle VIII a. n. e. El mateix moment en què veiem aparèixer el metall en necròpolis com Roques de Sant Formatge de Seròs o Coll del Moro de Gandesa.¹²

A més de la presència de metall, l'altre aspecte que fa que Obagues 17 constitueixi un enterrament d'una certa singularitat és el fet que es tracti d'un sepulcre infantil. Les diferents referències de caràcter general —ben conegudes a través del registre arqueològic i reflectides en les fonts antigues— mostren que la norma comuna era que les criatures no tenien per regla general un enterrament normalitzat fins una determinada edat. En l'àmbit cultural proper al que tractem en aquestes línies, la presència d'individus infantils en necròpolis és escassa: a la necròpolis de Can Piteu-Can Roqueta, per exemple, els individus infantils identificats amb seguretat suposen poc més del 10 % dels enterraments; si a aquesta xifra hi suméssim entorn d'un 10 % més d'enterraments infantils possibles (és a dir, en els quals l'edat no ha pogut ser determinada amb claredat) continuaríem tenint una xifra anormalment baixa en relació amb l'índex de mortalitat infantil de l'època (Lopez Cachero 2006: figura 28). Però el més significatiu és que en molts casos aquests individus infantils estan associats, sovint en el mateix ossari, a un adult. Pel que fa a la necròpolis a la qual ens acabem de referir s'han documentat enterraments que podrien correspondre només a nens i en aquest cas per raons topogràfiques s'ha plantejat la hipòtesi que hi pogués haver també individus infantils enterrats en proximitat que corresponguessin a una unitat de parentiu (López Cachero 2006: 107-108). Amb tot, també es documenta en aquest jaciment un enterrament infantil singular, al qual ens referirem tot seguit. La presència d'aixovar en enterraments infantils ha estat tradicionalment interpretada com una mostra de processos de consolidació de l'herència. En el nostre àmbit, això ha

12. Amb tot, no manquen contextos assignables als CCUU antics on es documenta metall, especialment al nord-est de Catalunya —fase I d'Agullana— (Toledo, Palol 2006: 243) i Pi de la Lliura (Subirà *et al.* 2012: 148), per exemple.

estat proposat per al període ibèric antic (Mayoral 1992), però la tomba 677 de Can Piteu-Can Roqueta, datada ja en la fase de l'edat del ferro del jaciment, presenta un nodrit dipòsit integrat per set vasos ceràmics, un conjunt d'anelles i un braçalet de bronze, tres braçalets de ferro, denes de pasta vítria, un torques, una fíbula serpentiforme, apuntant —com ja s'ha suggerit (López Cachero 2006: 128)— a processos de consolidació de l'herència molt més antics i que, probablement, tingueren un desenvolupament llarg i desigual en el temps segons les diferents comunitats. En qualsevol cas, sembla que hauríem d'inscriure la tomba Obagues 17, que possiblement cal datar de la primera meitat del segle VIII a.n.e., en el marc de processos d'aquesta naturalesa, que sens dubte no tingueren un desenvolupament estrictament lineal, o, per ser més explícits, dins de paràmetres rígids evolucionistes unilineals.

Núria Rafel Fontanals
 Departament d'Història
 Universitat de Lleida
 Pl. Víctor Siurana, 1
 25003 Lleida
 nrafel@historia.udl.cat

Paz Balaguer
 pachibalaguer@hotmail.com

Natàlia Salazar
 Departament d'Història
 Universitat de Lleida
 Pl. Víctor Siurana, 1
 25003 Lleida
 nataliasalaza@gmail.com

Rebut: 25-02-2015
 Acceptat: 10-04-2015

Bibliografia

- ALMAGRO GORBEA, M. (1977). El Pic dels Corbs, de Sagunto, y los Campos de Urnas del NE de la Península Ibérica. *Saguntum*, 12: 89-141.
- ANGLÈS, R. P., AMIGÓ, R. (2009). Onomàstica del terme municipal d'Ulldemolins. Institut Cartogràfic de Catalunya, 1997¹, versió digital: <<http://www.icc.cat/cat/Home-ICC/Publicacions/Llibres/Llibres-de-toponimia>>.
- GALLART, J. (1991). *El dipòsit de bronzes de Llavorsí (Pallars Sobirà)*. Excavacions Arqueològiques a Catalunya 10, Departament de Cultura de la Generalitat de Catalunya. Barcelona.
- KROGMAN, W. M. (1978). *The human skeleton in forensic medicine*. C. C. Thomas. Springfield, Illinois.
- LÓPEZ CACHERO, F. J. (2005). *La necròpolis de Can Piteu-Can Roqueta (Sabadell) en el contexto del Bronce Final y la Primera Edad del Hierro en el Vallès: Estudio de los materiales cerámicos*. Tesi doctoral. Universitat de Barcelona <www.tdx.cat/handle/10803/2590>.
- LÓPEZ CACHERO, F. J. (2006). *Aproximació a la societat del nord-est peninsular durant el bronze final i la primera edat del ferro*. Tercera edició. Societat Catalana d'Arqueologia, Memorial Josep Barberà Farràs. Barcelona.
- MAYORAL, F. (1992). Las necròpolis del Horizonte Ibérico Antiguo del Montsià-Bajo Maestrazgo. *Revista d'Arqueologia de Ponent*, 2: 97-110.
- POLO CERDÀ, M., GARCÍA PRÓSPER, E. (2007). Propuesta de recogida de datos bioantropológicos en los estudios de cremaciones romanas. A: BARCA, J., JIMÉNEZ, J. (eds.).
- Enfermedad, muerte y cultura en las sociedades del Pasado*. Actas del VIII Congreso Nacional de Paleopatología. Cáceres.
- PONS, E. (1984). *L'Empordà de l'edat del bronze a l'edat del ferro, 100-600 a.C.* Centre d'Investigacions Arqueològiques de Girona. Generalitat de Catalunya i Diputació de Girona. Girona.
- RAFEL, N. (1991). *La necròpolis del Coll del Moro de Gandesa. Els materials*. Publicacions de la Diputació de Tarragona. Tarragona.
- RAFEL, N., ARMADA, X.-L. (2008). Sobre la cronologia de la necròpolis del Molar i l'horitzó funerari del bronze final i primera edat del ferro a l'Ebre: Noves datacions absolutes. *Cypselà*, 17: 149-159.
- REIMER, P. J., BARD, E., BAYLISS, A., BECK, J. W., BLACKWELL, P. G., RAMSEY, C. B., BUCK, C. E., CHENG, H., EDWARDS, R. L., FRIEDRICH, M., GROOTES, P. M., GUILDENSON, T. P., HAFLIDASON, H., HAJDAS, I., HATTÉ, CH., HEATON, T., HOFFMANN, D. L., HOGG, A. G., HUGHEN, K. A., KAISER, K. F., KROMER, B., MANNING, S. W., NIU, M., REIMER, R. W., RICHARDS, D. A., SCOTT, E. M., SOUTHON, J. R., STAFF, R. A., TURNEY CH. S. M., VAN DER PLICHT, J. (2013). Intcal 13 and Marine 13 Radiocarbon Age Calibration Curves 0-50,000 years CAL BP. *Radiocarbon*, 55, 4: 1869-1887.
- RICHIER, A. (1997). *Les sépultures primaires a incineration de la necropole romaine Sainte-Barbe (Marseille)*. Méthodes, analyses et contribution à l'étude des ossaments. Laboratoire d'Anthropologie, Université de Bordeaux I. Bordeaux.

- RUIZ ZAPATERO, G. (1985). *Los Campos de Urnas del NE de la Península Ibérica*. 2 vols. Universidad Complutense de Madrid. Madrid.
- RUIZ ZAPATERO, G. (2004). Casas y tumbas. Explorando la desigualdad social en el Bronce Final y la Primera Edad del Hierro del NE de la península Ibérica. *Mainake*, XXVI: 293-330.
- SUBIRÀ, E., ROVIRA, M. C., RUIZ, J., PONS, E. (2012). La necròpolis d'incineració del Pi de la Lliura (Vidreres, Girona): una aproximació demogràfica. A: M. C. Rovira, F. J. López Cachero, F. Mazière. *Les necròpolis d'incineració entre l'Ebre i el Tíber (segles IX-VI aC): metodologia, pràctiques funeràries i societat*. Museu d'Arqueologia de Catalunya. Sèrie Monogràfica 14. Barcelona.
- TOLEDO, A., PALOL, P. de (2006). *La necròpolis d'incineració del bronze final transició a l'edat del ferro de Can Bech de Baix, Agullana (Alt Empordà, Girona)*. *Els resultats de la campanya d'excavació de 1974*. Museu d'Arqueologia de Catalunya. Sèrie Monogràfica 24. Girona.
- VILASECA, S. (1947). El campo de urnas de les Obagues del Montsant (y la evolución de los Campos de Urnas del sur de Cataluña). *Archivo Español de Arqueología*, XX: 28-45.
- VILASECA, S. (1954). *Nuevos yacimientos tarraconenses con cerámica acanalada*. Institut d'Estudis Tarraconenses Ramon Berenguer IV. Reus.
- VILASECA, S., SOLÉ, J. M., MAÑÉ, R. (1963). *La necròpolis de Can Canyis (Banyeres, prov. de Tarragona)*. *Trabajos de Prehistoria VII*. Madrid.