

Vilans de Reig (els Torms, les Garrigues): un assentament rural del segle VII dC

El jaciment de Vilans de Reig es troba situat al marge esquerre de la carretera del Soleràs a Juncosa. Es tracta d'un assentament que estaria ocupat per una comunitat d'agricultors-ramaders del segle VII dC. Les intervencions arqueològiques van revelar tota una sèrie d'estructures de funcionalitat molt variada. De les vuit estructures que s'han pogut identificar, cinc s'han interpretat com a sitges, dues com a estructures de combustió i una fossa circular de funcionalitat indeterminada.

En els treballs d'excavació també van sortir a la llum dues inhumacions.

Paraules clau: Carboni 14, agricultors-ramaders, restes arqueofaunístiques, inhumació, sitja.

Introducció

La troballa del jaciment de Vilans de Reig va realitzar-se en el marc del seguiment arqueològic encarregat al Grup d'Investigació Prehistòrica (GIP) de la UdL per l'empresa de gestió d'infraestructures (GISA) de les obres de millora general, condicionament, eixamplament i reforç de la carretera L-701 entre el Soleràs i Juncosa. Es tracta d'un petit jaciment del qual es conservaven vuit estructures excavades en els nivells naturals per una comunitat d'agricultors i ramaders del segle VII d.n.e. Aquestes restes han estat avui destruïdes perquè estaven afectades per l'ampliació de la carretera.

Vilans de Reig's deposit is found on the left edge of Soleras road in Juncosa. This settlement might be occupied by a cattle-farming community in the 7th century. The archeological interventions revealed some structures of different functions. From the eight structures that have been identified, five has been identified as silos, two as combustion structures and one circular pit with an undetermined function.

Two burials also brought to light in the excavation tasks.

Key words: RadioCarbon, rural settlements, faunistic remains, burials, silo.

L'objectiu d'aquest article és presentar el jaciment, una aproximació als primers resultats dels estudis arqueofaunístics de les restes trobades i la datació absoluta obtinguda. L'estudi antropològic de les res-tes humanes aparegudes es troba encara en procés d'anàlisi.

Situació i característiques generals

El jaciment de Vilans de Reig es trobava al marge esquerre de la carretera en direcció del Soleràs a Juncosa en el seu PK 24+400, a les coordenades UTM $x= 307.85$, $y=4586.7$, a una alçada de 400 m s.n.m. (fig. 1). Topogràficament se situava a la riba dreta

de la Vall Major, a uns 30 m del seu curs actual i en la conca alta d'aquest riu.

En l'actualitat, el paisatge de l'entorn del jaciment es presenta completament antropitzat. Tant a les vessants com al mateix llit de la Vall Major hi ha terrasses per al conreu d'oliveres i ametllers, amb alguns espais ocupats pel bosc mediterrani en els afloraments rocosos que no són aptes per al conreu. La zona d'excavació es limitava a un espai de 16 m de llargada i entre 6 i 8 metres d'amplada en uns bancals dedicats al conreu d'oliveres, però totes les estructures es trobaven concentrades en la part meridional de l'àrea oberta, de manera que la majoria de les estructures havien estat seccionades pel talús de l'antiga carretera. Per la seva disposició i per la concentració de les estructures, així com pel pendent dels estrats naturals, podem dir que el jaciment s'estenia en direcció sud, cap al curs d'aigua de la Vall Major, però que va ser destruït amb la construcció de la carretera, segons ens van comentar veïns de la zona. De manera que, el que ens resta i el que presentem en aquest article, és només una petita part d'un jaciment que entenem, pels diferents indicis apuntats, que era més extens, tot i que mai no podrem saber-ne les dimensions reals.

Estructures aparegudes: tipologia i interpretació funcional

Es tenia notícia d'aquest jaciment, perquè hom en podia veure una pedra plana amb un nivell de cendres que passava per sota el talús de la carretera i que va ser documentada durant una prospecció realitzada el 1999. En la intervenció realitzada pel GIP es va obrir en extensió el terreny expropiat per les obres, on es van identificar les vuit estructures que foren excavades al mes de desembre de 2003 (fig. 2).

Una de les singularitats d'aquest jaciment és la inexistència de ceràmica o altres materials mobles, el que en va dificultar l'adscripció cronològica i cultural. Per poder datar el jaciment es va fer la prova del C14 amb les restes arqueofaunístiques. Malgrat la presència de materials del jaciment, és remarcable la riquesa pel que fa a les restes òssies antròpiques i arqueofaunístiques.

D'altra banda, també cal destacar el fet que, encara que les estructures conservades són poques, (tenint en compte que el jaciment havia de tenir una extensió més gran), ens trobem amb estructures molt variades; entre les vuit estructures aparegudes durant la intervenció, es poden identificar un total de 5 sitges, 2 estructures de combustió i una fossa circular de funcionalitat desconeguda. La varietat d'estructures ens fa la impressió de complexitat de l'hàbitat, que roman, avui per avui, desconegut.

Fosses circulars

La FC-7 és una estructura de boca circular amb un diàmetre de 32 cm i una fondària màxima de 34 cm. Aquesta estructura es diferencia de les sitges segons el criteri de la relació entre la boca i la fondària de l'estructura, establint com a principi que les sitges són sempre més profundes que amples entenem que

aquesta estructura no pot comptabilitzar-se com una sitja. D'altra banda, no han quedat traces de cap activitat realitzada en el negatiu de l'estructura i que ens en poguéssim aportar alguna idea sobre la funció: les parets no es troben rubefactades i no apareix cap altra evidència d'un ús de l'estructura. Per tant, ni per la seva forma, ni per les traces ni, evidentment, pel material del reblliment, no es pot aventurar quina és la funcionalitat primària d'aquest tipus d'estructures que apareixen en jaciments espacialment i cronològicament molt separats.

Tot i això, sí que podem atribuir-hi una funció secundària, ja que aquesta estructura fou reutilitzada per la inhumació d'un individu jove que estava en molt mal estat de conservació. Les evidències ens permeten afirmar que l'estructura no es tracta simplement d'una fossa d'enterrament.

Estructures de combustió

Es tracta de dues estructures, numerades com EC-5 i EC-6 d'una tipologia i unes mides molt similars, tot i que en el cas de l'EC-6 es trobava seccionada en part pel talús de la carretera. Es tracta d'unes estructures excavades en els llims naturals, amb una forma troncocònica, d'una fondària màxima de 60 cm i un diàmetre màxim d'entre 1,45 cm, en el cas de l'EC-5, i 1,32 cm en el cas de l'EC-6. En els dos casos, semblava que l'estructura començava a tancar-se amb algun sistema de volta construït amb terra.

En ambdós casos, ens trobem que aquestes estructures estan amortitzant dues sitges anteriors (SJ-3 i SJ-4). Sembla que aquest reaprofitament de les sitges està vinculat d'alguna manera a la construcció de la boca d'entrada tant del material com del combustible. Una primera hipòtesi és que el sediment de la sitga, més tou que el sediment natural, facilitaria la construcció d'alguna mena de baixador que donaria accés a l'estructura. Aquest baixador hauria estat destruït per les obres de la construcció de la carretera en ambdós casos.

A la banda sud de les dues estructures es troba una mena de boca paramentada per alimentar el foc construïda en pedra sorrenca. En el cas de l'EC-5 aquesta boca es tracta d'una mena d'apèndix semicircular folrat de pedra en tot el semicercle i es va poder documentar l'enderroc de l'alçat en pedra de la paret meridional. És un estrat de pedres (UE 1034) concentrat en la meitat sud de l'estructura que pot fer pensar que la paret meridional estava reforçada amb un parament de pedra. En el cas de l'EC-6 aquesta part sud es la que es troba seccionada, però es conserva, en canvi, el que sembla un peu dret (UE 1035) format per dues pedres disposades directament sobre la solera (fig. 3).

En ambdós casos les parets es trobaven rubefactades per l'acció del foc i constaven d'una solera endurida i rubefactada que, en el cas de l'EC-5, estava construïda amb uns llims grocs (de 5 cm de potència) mentre que en l'EC-6 aquesta solera endurida es tractava del mateix terreny natural. En el cas de les parets, en canvi, en l'EC-6 va identificar-se un arrebossat d'argiles que era el que s'havia rubefactat, mentre que en l'EC-5 les parets cremades eren

les parets naturals. La morfologia d'aquestes soleres ens porta a pensar que el foc es feia directament a sobre; d'altra banda, no tenim cap evidència que ens porti a pensar que en aquestes estructures s'utilitzés un sistema de graella (fig. 4).

El rebliment d'aquestes estructures sembla produir-se de manera ràpida. Directament sobre la solera es trobava una fina capa de cendres (d'un o dos centímetres) però en la qual no s'hi percebia una gran quantitat de carbons ni altres restes derivades del foc, el que ens porta a pensar que aquestes estructures es netejaven després de cada ús i que en la seva última utilització fou netejada. D'altra banda, l'estratigrafia de l'interior de l'EC-6 es trobava força alterada per l'acció de l'aigua amb la introducció d'estrats d'origen natural entre l'estratigrafia antròpica. Aquestes alteracions eren estrats de sorres introduïdes per la filtració de l'aigua, que va destruir bona part de la paret nord de l'estructura.

En el cas de l'EC-5, vam poder documentar un segon ús un cop l'estructura ja es trobava reblida: es tracta d'un petit rebaix (uns 4 o 5 cm) on trobem evidències de foc (parets lleugerament rubefactades i un estrat de cendres). Per la poca potència del rebaix, així com per l'ús, aparentment residual, no es va considerar amb prou entitat com per individualitzar-lo amb un número d'estructura.

No tenim cap evidència en el registre arqueològic per poder afirmar quin era l'ús d'aquests forns. De tota manera esperem poder donar més dades després de realitzar els estudis de les mostres de micromorfologia que es van agafar en les dues estructures.

Sitges

Aquesta és l'estructura predominant en el jaciment; 5 de les 8 estructures del jaciment entren en aquesta categoria. Totes presenten una certa uniformitat morfològica, ja que tendeixen a ser cilíndriques amb un fons irregular. D'altra banda, només en un cas (SJ-8) es conserven les dues seccions ja que la resta apareixen seccionades, en major o menor mesura, pel talús de la carretera; i dues d'elles es troben reutilitzades en la construcció de les dues estructures de combustió. Així doncs, ens trobem en un grau molt diferent en la conservació de les sitges: en el cas de la SJ-1 només es conserva un racó de la base d'uns 10 cm, la SJ-2 només havia perdut la paret sud mentre que en el cas de les sitges SJ-3 i SJ-4 la carretera havia retallat la meitat sud de l'estructura mentre que ja d'antic se n'havia perdut la meitat superior amb la construcció de les dues estructures de combustió.

El que sí que sembla que és una constant en aquestes estructures és un ràpid rebliment que sembla reflectir una voluntat inequívoca de voler inutilitzar la sitja. Per fer aquesta afirmació ens trobem amb la dificultat que tenim poques mostres, i, a més, parcialment destruïdes, però la uniformitat dels rebliments, dos o tres per estructura, la total absència de material antròpic (en forma de material mòble o detritus domèstics) i la similitud entre els estrats naturals i els rebliments (que només es diferencien en la seva consistència) sembla indicar aquest ràpid ompliment.

Una d'aquestes sitges (SJ-2) sembla tenir continuïtat amb un ús secundari. Hi trobem una inhumació doble que n'explica la peculiaritat del rebliment, en què per sobre de la inhumació i de les seves ofrenes trobem un gran paquet de reompliment que es diferencia del de la resta de sitges per la presència massiva de blocs informes de pedra sorrenca.

Inhumacions

Atesa la pobresa de materials ceràmics del jaciment i de la petita mostra d'estructures que presenta, sorprèn la identificació d'un patró d'enterrament que ens resulta conegut d'altres èpoques prehistòriques, però que no concorda amb el patró preponderant en el segle VII d.n.e., com seria la reutilització de sitges com a tombes.

Apareixen dos casos diferents. La primera inhumació es troba a la FC-7, una estructura amb una funció primària molt diferent (encara que ens és desconeguda) però que es reutilitza per a la inhumació d'un individu infantil. A primer cop de vista sembla clar que no es tracta d'una estructura excavada amb aquesta finalitat per les seves dimensions (molt superiors al necessari).

Aquesta inhumació (UE 1048) correspon a un individu jove, en molt mal estat de conservació (només es conservaven els ossos llargs i el crani) en posició fetal situat a la base de l'estructura i l'esquena enganxada a la paret de la fossa i mirant cap al centre. No es va trobar cap mena d'aixovar ni de material associat a l'enterrament.

En la SJ-2 es tracta d'una inhumació doble i aparentment simultània. En aquest cas ens trobem amb una gran quantitat d'ofrenes càrnies (UE 1013) l'estudi de les quals oferim en aquest article.

Pel que fa als dos enterraments (UE 1041 i 1042) es tractava de les restes de dos individus adults, possiblement de sexe diferent, en molt bon estat de conservació i en contacte físic damunt la base de la sitja. El primer individu es trobava en posició decúbit lateral esquerre, mentre que el segon apareixia en una situació similar, amb les cames sobre el primer individu (fig. 5).

La singularitat d'aquests enterraments rau en el patró o ritual utilitzat. És un patró d'enterrament que no concorda amb el ritual majoritari en aquesta època concreta i del qual no es coneixen paral·lelismes a la província.

Estudi arqueofaunístic de les restes de la sitja 2

Descripció i contextualització de la inhumació

En la SJ-2 es va dur a terme l'exhumació d'un enterrament doble. Aquests, es troben acompanyats d'una sèrie de deposicions animals identificats en pràcticament la majoria dels casos com a *Capra hircus*. Sembla que s'hauria procedit a quatre deposicions consecutives, organitzant l'enterrament en quatre nivells.

En el primer nivell trobem les dues inhumacions

humanes (capa 4). Tot seguit, un segon nivell, on trobem dos esquelets sencers de *Capra hircus* (capa 3). En el tercer s'hi pot observar la deposició de dos individus sencers així com una gran quantitat de membres aïllats (capa 2). Finalment, trobem l'últim nivell, en el qual s'hi van dipositar tres individus sencers, una pelvis amb les extremitats posteriors i una extremitat anterior sencera (capa 1) (fig. 6).

Aquesta sitja havia perdut tan sols la paret sud, que va quedar seccionada pel talús de la carretera. Aquest fet s'ha tingut molt en compte ja que tot i que gran part de les restes es trobin en molt bon estat de conservació, les que apareixien en la zona sud i central de la sitja s'han trobat molt deteriorades i fins i tot en molts casos han desaparegut. Aquesta conservació desigual de les restes pot atribuir-se a la infiltració d'aigua pel talús de la carretera.

Determinació de les restes arqueofaunístiques

El conjunt arqueofaunístic de la SJ-2 està format per un total de 1.149 restes de les quals 844 s'integrarien dins la categoria de restes determinades, de les quals 718 pertanyerien a *Capra hircus* i 126 a O/C. D'altra banda, hi ha hagut un total de 305 restes que no s'han pogut determinar (fig. 6).

A l'hora d'analitzar les restes arqueofaunístiques del conjunt, hem tingut en compte aquests 3 nivells de deposició i els hem individualitzat per a una millor comprensió. A més a més, també s'han establert agrupacions per aquelles restes que es trobaven aïllades, de manera que s'han organitzat en tota una sèrie de conjunts. El fet que aquestes s'hagin integrat dins un mateix conjunt no significa necessàriament que pertanyin a un mateix individu. Les agrupacions s'han establert en funció de la distribució de les restes aïllades en l'espai.

Així doncs, en la sitja 2 podem veure dues "categories" de restes; d'una banda les formades per individus sencers, amb entitat pròpia, i de l'altra, restes formades per parts aïllades.

La presència d'esquelets pràcticament sencers i el bon estat de conservació de la majoria de les restes, ha permès un alt grau d'identificació tant en l'àmbit anatòmic com taxonòmic. S'han pogut observar acuradament els trets anatòmicament diferencials entre *Capra hircus* i *Ovis aries* (PRUMEL, W. i FRISCH, H.-J. (1986); BOESSNEK (1980), establint en pràcticament tots els casos la presència preponderant (per no dir exclusiva) de *Capra hircus*.

Pel que fa als individus sencers, també s'han conservat en força bon estat les zones pelvianes (en la majoria dels casos), fet que ha permès la identificació del sexe.

1 Primera capa:

En aquest nivell hi apareixen tres individus sencers:

— Individu 1. Que està format pel tòrax, part del crani, l'os sacre i pràcticament tota la columna vertebral. Les extremitats no hi apareixen representades. Tot i això, tot apunta al fet que l'individu es troba descansant sobre el seu costat dret. Tant el taxó com l'edat i el sexe no s'han pogut determinar en

aquest cas, ja que les parts que ens permetrien una identificació segura no hi apareixen representades. Per tant entraria a formar part de la categoria O/C (ovicaprins).

— Individu 2. En aquest cas ens apareix pràcticament tot l'esquelet, amb la manca de la majoria de vèrtebres toràciques i costelles. L'individu apareix en una disposició molt poc habitual, però que es repeteix en altres casos. L'animal apareix situat panxa amunt. Es tractaria d'un exemplar de *Capra hircus*, jove/adult, del sexe femení.

— Individu 3. Aquest, a diferència dels dos anteriors, se situa a la part central de la sitja. En aquest cas el crani apareix molt deteriorat i fragmentat. La part més conservada és la del maxil·lar i mandíbules. Les extremitats anteriors apareixen en la seva totalitat, mentre que les posteriors no estan completes, sigui perquè no s'han conservat o per una possible selecció prèvia d'aquestes parts. També trobem mancances en la columna i les costelles. Aquest individu apareix amb la part posterior panxa amunt, mentre que la part anterior de l'animal re-posa sobre el seu costat esquerre. Es tractaria d'un exemplar jove/adult de *Capra hircus*, del sexe femení.

— Grup A. En aquest cas trobem una agrupació formada, d'una banda, per una extremitat anterior dreta sencera (escàpula, húmer, radi, ulna, metacarp i falanges) sembla una extremitat aïllada i sense connexió anatòmica amb cap dels individus sencers. Es tractaria d'un exemplar jove/adult de *Capra hircus*.

En aquesta agrupació també trobem les restes d'una mandíbula de *Capra hircus* jove/adult.

— Grup B. Aquest exemplar ve representat per la zona pelviana i les extremitats posteriors. La situació de la resta segueix la línia descrita en casos anteriors, és a dir, que la part ventral de l'animal es troba mirant cap amunt. Es tracta d'un individu plenament adult de *Capra hircus*, del sexe femení.

— Grup D. Aquesta agrupació conté part d'una extremitat anterior esquerra (tíbia, part del fèmur i una falange I) d'un individu adult de *Capra hircus*. Tant per l'edat com per la disposició de l'os dins el conjunt de la capa 1, es va considerar que no pertanyia a l'individu 1 (sembla que no guarda cap connexió anatòmica amb aquest).

2 Segona capa:

Aquest nivell es caracteritza, a diferència dels dos anteriors perquè és el que posseeix una quantitat més elevada de membres i parts aïllades. Exceptuant els dos individus sencers, la resta és un abocament, tant d'extremitats com d'altres parts.

— Individu 4. La majoria de les parts, es troben en connexió anatòmica, però apareixen força remogudes, segurament a causa de factors postdeposicionals, ja que hem trobat força restes de microfauna prop d'aquest individu. L'esquelet està força complet. El crani, tot i que està bastant fragmentat per culpa de l'extracció, es troba en força bon estat, es conserva pràcticament sencer. Les extremitats anteriors apareixen en la seva totalitat (manquen alguns ossos petits del carp i alguna falange). Pel que fa a les extremitats posteriors, la pota esquerra tan sols es conserva fins a l'altura de la tíbia,

mentre que la pota dreta no es va trobar. Aquest individu es troba reposant lleugerament inclinat sobre el seu costat dret i representa un exemplar infantil/juvenil mascle de *Capra hircus*. De tots els individus en els quals s'ha pogut identificar el sexe, aquest és l'únic que representa el sexe masculí en tot el conjunt.

- Individu 6. Aquest es trobaria representat majoritàriament pel crani i la mandíbula. La columna es troba en molt mal estat i es conserva tan sols parcialment. La part de les vertebres toràciques és la que es troba més afectada. Les costelles es troben molt ben representades, però en canvi, tant les extremitats anteriors com posteriors no hi són presents, tan sols se'n conserven les dues escàpules fragmentades, així com el fèmur esquerre i un húmer també molt fragmentat, que no ha permès determinar la lateralitat. En aquest cas es tractaria d'un exemplar infantil/juvenil de *Capra hircus* de sexe indeterminat, ja que la part posterior de l'animal està en molt mal estat i la zona pèlvica no s'ha conservat.
- Grup J. Aquesta agrupació està formada, d'una banda, per dues extremitats anteriors que s'han conservat a partir del radi, pel grau d'epifisització dels ossos que componen aquestes extremitats hem pogut deduir que es tracta d'un individu adult de *Capra hircus* i per tant no pot formar part de cap dels individus sencers que hem descrit anteriorment. A més en aquesta agrupació també s'hi va poder trobar una mandíbula d'un individu subadult que hem inclòs dins la categoria dels O/C.
- Grup M. Inicialment semblava que les restes d'aquest grup podien estar associades a l'individu 4, però tot i que pel grau d'epifisització del metacarp (que també pertanyen a un individu infantil/juvenil) afavorien aquesta opció, l'individu 4 ja posseeix aquestes parts i per tant es van atribuir aquestes restes a un nou individu.
- Grup N. Hi trobem una mandíbula aïllada d'un individu jove/adult que també hem inclòs dins la categoria dels O/C.
- Grup I. Està format per un crani i la mandíbula, acompanyat de l'atlas, l'axis i la primera vèrtebra cervical. Aquest crani apareix isolat, sembla que no té cap mena de connexió anatòmica amb alguna de les extremitats aïllades de la segona capa. Aquest agrupament representaria un individu subadult de *Capra hircus*.
- Grup H. Aquesta agrupació està representada per una extremitat posterior esquerra, que es conserva a partir de la tibia i que formaria part d'un individu subadult/adult de *Capra hircus*.
- Grup G. Hem agrupat aquestes dues extremitats, ja que tant pel grau d'epifisització com per la seva distribució dins el conjunt semblava que podien formar part d'un mateix individu. El conjunt està compost per dues extremitats posteriors d'un individu subadult/adult de *Capra hircus*.

3 Tercera capa:

Aquesta última capa, que és la que es troba just per damunt de la inhumació, està formada per dos esquelets sencers de *Capra hircus*. Com que els dos individus es trobaven en contacte directe amb les

dues persones enterrades, van ser les seves restes les que es van utilitzar per a datar l'enterrament mitjançant el C14:

- Individu 5. Estaria representat pel crani i la mandíbula, en bastant bon estat de conservació. Tant les vèrtebres cervicals com les lumbar es conserven completes, amb l'absència d'un gran nombre de vèrtebres toràciques (de les quals només hi ha la I, II, III i la XIII). Val a dir que l'única part del cos que pràcticament no apareix representada, són les costelles. Tot i que la zona pèlvica s'ha conservat perfectament, totes les extremitats d'aquest individu són les que es van seleccionar per a la datació del Carboni 14, per la seva major proximitat amb els individus enterrats (són les que hi guardaven un contacte directe), aquest fet n'ha impedit un estudi més acurat. Ens trobaríem en aquest cas amb un individu jove/adult de *Capra hircus* del sexe femení.
- Individu 7. Tal com passa amb l'anterior, ens trobem davant d'un esquelet força ben conservat. Amb el crani pràcticament sencer i la mandíbula en el mateix bon estat. També en aquest cas s'han conservat totes les vèrtebres cervicals i lumbar, mentre que les toràciques presenten un buit en la seva part central. Tant la zona pèlvica amb les extremitats posteriors com la zona toràcica amb les corresponents extremitats anteriors es troben pràcticament completes.

Càlcul del NMI del conjunt arqueofaunístic

La complexitat del conjunt ens ha fet optar, en aquest cas, per un mètode que consisteix a seleccionar la part esquelètica més freqüent (en aquest cas les extremitats), separant-la segons la seva ubicació para-sagital (dreta o esquerra). El NMI resultant sortirà del costat més ben representat, sempre tenint en consideració les dades recollides sobre l'edat, sexe i l'estat de fragmentació de la resta.

Inicialment hem establert un primer procés de comparació segons les capes, ja que d'aquesta manera podríem obtenir les primeres dades estimatives.

Però, plenament conscients de la possibilitat que les extremitats d'un mateix individu, que ha sofert una selecció prèvia, es poden trobar repartides entre les diferents capes, s'ha procedit posteriorment a un segon procés de comparació de les restes que ha portat a un nombre definitiu referit a tot el conjunt (fig. 7). Tant en el primer procés com en el segon s'han tingut en compte les categories d'edat, l'estat de fragmentació de les restes i el sexe quan ha estat possible. A més, en els casos que no havia estat possible la determinació del taxó, perquè les restes no havien conservat la zona de diagnòsi necessària per a poder determinar-ho, s'ha creat per al registre la categoria O/C. A l'hora de fer el recompte del NMI també s'han tingut en compte les restes pertanyents a aquesta categoria, sempre que les variables que hem mencionat anteriorment ho hagués permès (ja que si no hagués estat així s'hagués contribuït a un increment del NMI final), atès que la realitat del conjunt ha revelat, sempre que l'os ha estat suficient-

ment conservat, que ens trobem davant d'ofrenes de *Capra hircus*.

Per al càlcul del NMI s'han utilitzat unes taules destinades al recompte de les extremitats. Primer s'ha dut a terme d'acord amb les capes. Aquestes s'han individualitzat per a poder establir un registre més acurat i detallat. L'extremitat apareix classificada se-gons la seva lateralitat i, a més, també s'especificuen les parts anatòmicament determinades que la conformen.

Per a establir les possibles relacions entre les diferents extremitats, fonamental a l'hora d'establir el NMI, s'ha creat una segona taula que s'articula a partir de 6 columnes:

- Primera columna. S'hi mostra l'individu o l'agrupació en la qual s'inclou la resta, així com la categoria d'edat i, quan és possible, el sexe.
- De la segona a la cinquena columna. Es mostra la lateralitat de les extremitats estudiades.
- Sisena columna. Aquest últim espai s'ha destinat a establir les relacions entre les extremitats a diferents nivells, tan sols en els casos en què totes les categories anteriorment descrites han permès establir aquesta relació estimativa.

Així doncs, el NMI, pel que fa a tot el conjunt, constaria de quinze individus (fig. 8). No deixen de ser, però, valors merament estimatius que treuen a la llum els primers resultats d'un estudi en curs.

Cronologia

Davant la impossibilitat d'obtenir una referència cronològica precisa a partir dels elements de cultura material apareguts (un fragment de ceràmica grisa i una tija de ferro), s'ha procedit a l'obtenció d'una primera datació radiocarbònica amb el col·lagen dels ossos d'una de les cabres presents en la sitja SJ-2 (UE 1013). Els resultats obtinguts en el laboratori Beta Analytic de Miami i el seu calibratge (RADIO-CARBON CALIBRATION PROGRAM REV 4.3) són els següents:

Mostra: Beta-188534

Datació radiocarbònica BP: 1340±60

Calibratge a 2 sigmes: 603 (666) 780 cal. AD

Distribució de probabilitats:

1 sigma (68,3%) cal. AD	645-720	79,5%
	745-768	20,5%
2 sigmes (95,4%) cal. AD	599-782	95,1%
	790-826	0,03%
	841-861	0,01%

Així doncs, considerant la mitjana dels intervals de màxima probabilitat a 2 sigmes, pot proposar-se una datació vers 690 d.n.e. per la mostra analitzada.

Conclusions

Per concloure podem dir que ens trobem davant

les restes d'una comunitat d'agricultors i ramaders que vivien a les Garrigues, allunyada dels grans centres de població del moment. Aquest allunyament és el que, al nostre parer, explica la pervivència d'un ritual funerari ancestral que no té res a veure amb el ritual que existia entre la població hispanoromana arriana. Considerem aquest ritual amb sacrifici i ofrena d'animals, que suposaven la riquesa de la comunitat com la perduració d'uns rituals antics que s'explica per l'aïllament geogràfic de la població d'aquesta zona.

No tenim coneixement del lloc d'hàbitat d'aquesta comunitat, però cal pensar que no es trobaria lluny de l'espai on es van trobar les estructures, ja que és lògic pensar que no tindrien l'àrea d'emmagatzematge ni de producció (àrea definida per l'existència dels dos forns) molt allunyada de l'àrea d'habitatge. De tota manera, en una prospecció superficial realitzada en aquesta zona no es van identificar indicis de cap mena d'assentament.

Pel que fa a l'anàlisi de la SJ-2 tot apunta, tant per la disposició de les restes faunístiques respecte als individus inhumats, com per l'estat en què aquestes s'han trobat, a una clara funcionalitat ritual/funerària del conjunt.

Seguint els criteris de Josep M. Miró (1993) sobre la fauna en contextos funeraris de la necròpoli ibèrica del Turó dels Dos Pins (Cabrera de Mar, Barcelona), així com els protocols de Jean Denis Vigne (1982), hem determinat el caràcter ritual d'aquest conjunt, sigui com a part del propi ritus o com una ofrena alimentària. Segons els dos autors anteriors, la no-presència en les restes de marques de descarnament i la in-existència d'alteració pel foc evidencien que aquestes no han sofert un consum previ a la deposició, sinó precisament tot el contrari, els animals han estat sacrificats i dipositats immediatament a la sitja.

Un altre aspecte que hem tingut en compte és la disposició de les restes. És obvi que no han estat abocades, sinó que les hi han dipositades acuradament i les han distribuïdes equitativament per tot l'espai. Aquesta cura en el tractament de les restes mostraria (que representa una inversió de temps, energia i aliment important) un tractament diferencial i singular dels individus que ocupen aquesta sitja.

Hi ha un patró de sacrifici en què han prevalgut clarament els individus de sexe femení que es trobarien en l'òptim carni. En tres casos s'ha pogut determinar també la presència d'individus en edat infantil/juvenil un dels quals representa l'únic individu masculí que hem pogut determinar en aquest conjunt.

L'enterrament està proveït per una gran quantitat d'ofrena carnia, fet que demostraria que ens trobem davant d'un col·lectiu exponencialment ramader. La singularitat del conjunt i la inversió de carn que aquest representa fa pensar que es tracta d'un ente-

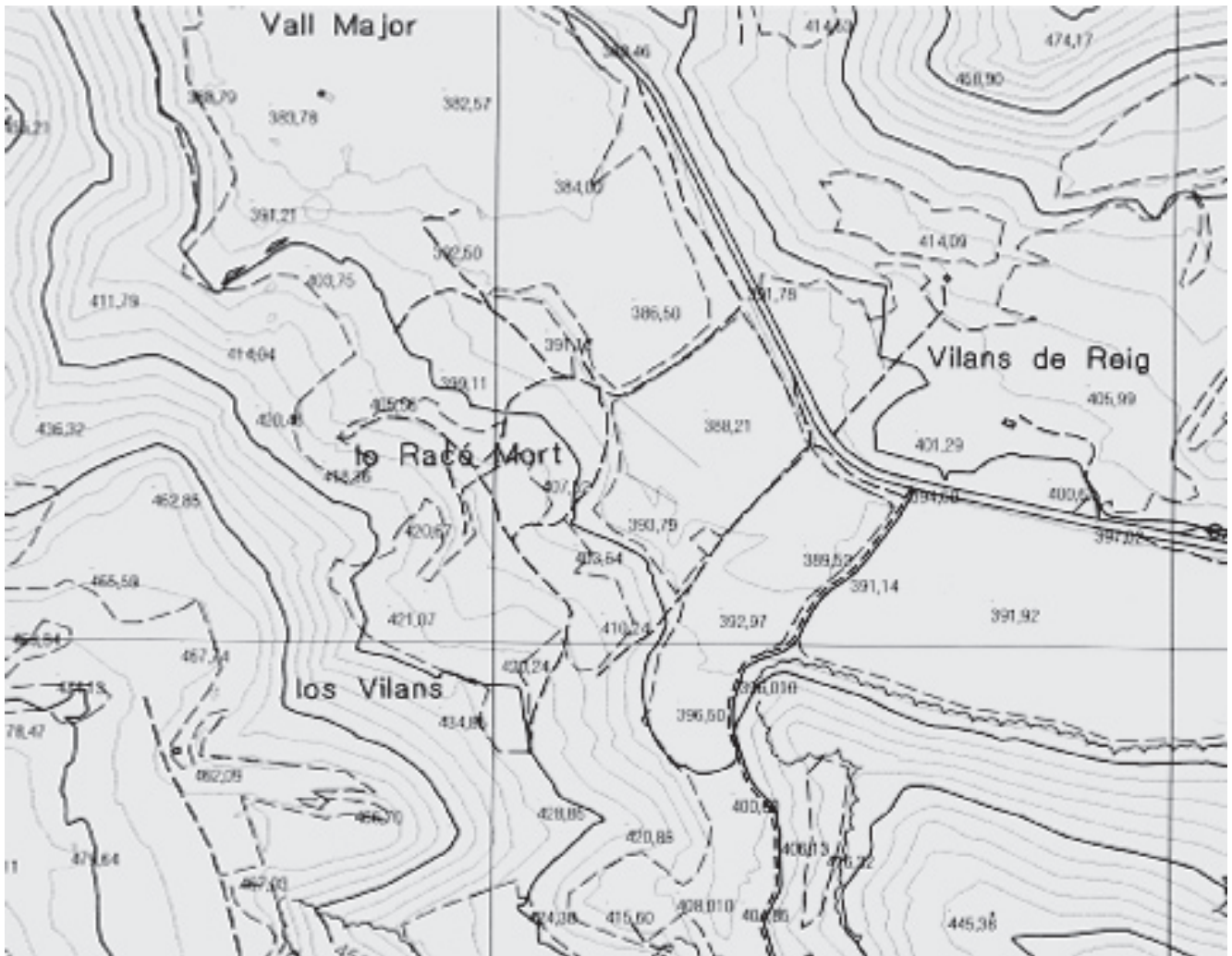


Figura 1. Plànol de situació i àrea d'excavació.

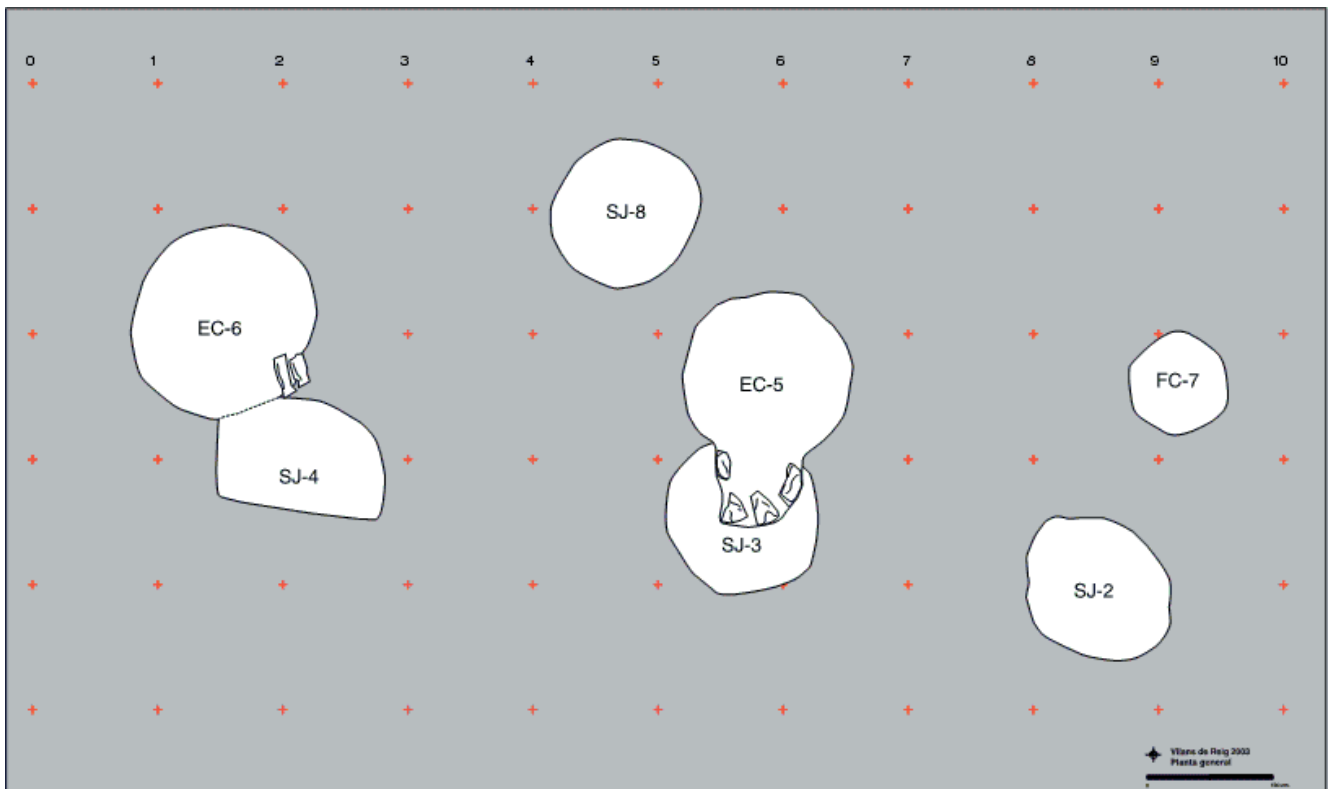


Figura 2. Planta general del jaciment.



Figura 3. Detall del peu dret EC-6.



Figura 4. Vista general d'EC-6 després de l'excavació.



Figura 5. Inhumació doble.

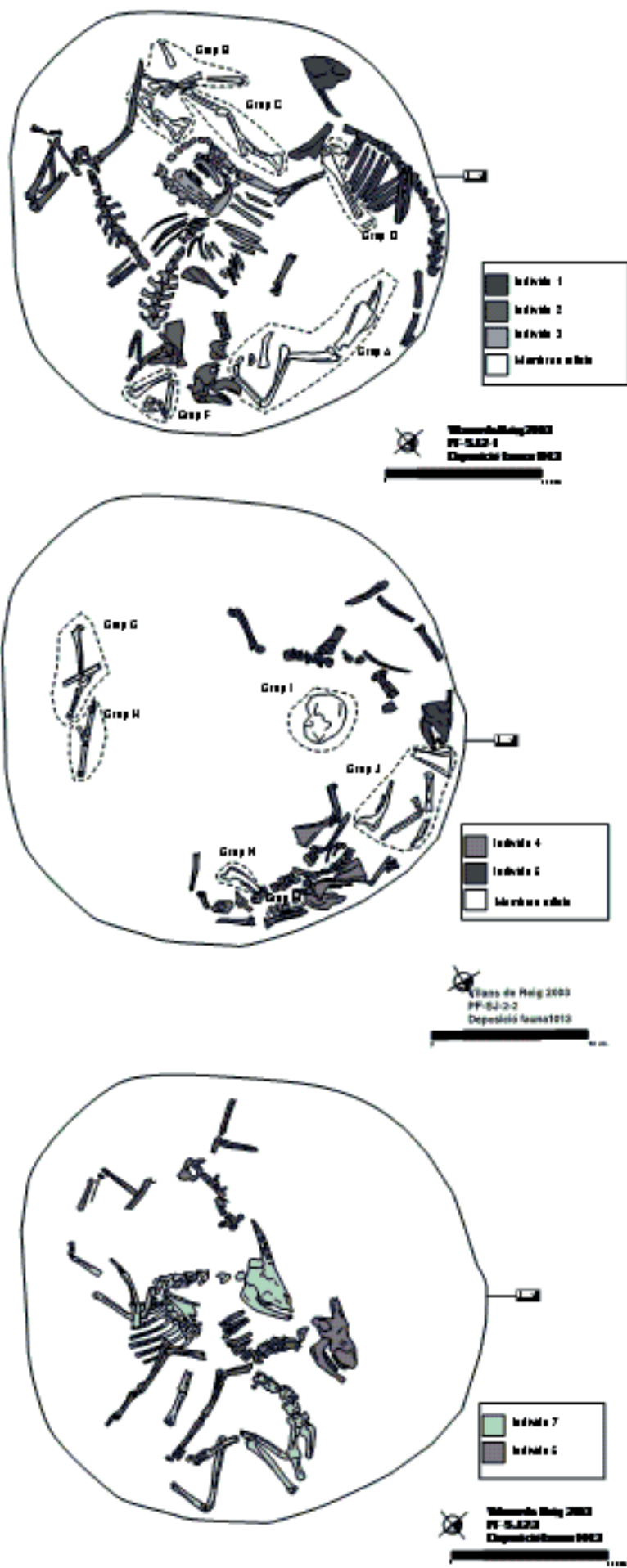


Figura 6. Distribució de les restes per capes.

SITJA 2	Pota anterior esquerra	Pota anterior dreta	Pota posterior esquerra	Pota posterior dreta	Relacions dels membres als diferents nivells
CAPA 1					
Individu 1: jove/subadult					A
Individu 2: jove/subadult	*	*	*	*	
Individu 3: jove/subadult	*	*	*	*	
Infantil/jove			*	*	
Subadult/adult	*	*	*	*	
Adult			*	*	B
Adult			*		
NMI: 7					
CAPA 2	Pota anterior esquerra	Pota anterior dreta	Pota posterior esquerra	Pota posterior dreta	
Individu 4: infantil/jove	*	*	*		
Individu 6: infantil/jove	*	*		*	
Adult	*				B
Jove/subadult	*	*	*	*	
Adult	*	*			
Jove/subadult	*		*		A
Subadult/adult			*	*	
NMI: 7					
CAPA 3	Pota anterior esquerra	Pota anterior dreta	Pota posterior esquerra	Pota posterior dreta	
Individu 5: jove/subadult	Carboni 14	Carboni 14	Carboni14	Carboni14	
Individu 7: adult	*	*	*	*	
Subadult/adult		*			
NMI: 3					

Figura. 7. Distribució del nombre de restes per capes.

	NMI	%
Infantil/juvenil	3	20
Jove/subadult	5	33
Subadult/adult	3	20
Adult	4	27
Total	15	100

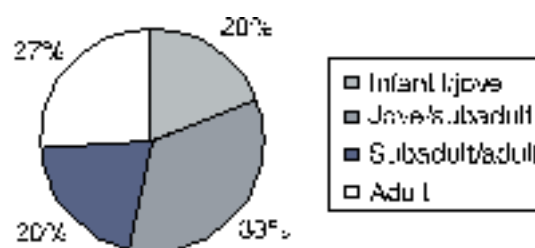


Figura 8. Total del NMI segons tot el conjunt.

Bibliografia

BARONE 1986

R. Barone, *Anatomie comparée des mammifères domestiques*, vol. I, Ostéologie, París.

BOESSNEK 1980

J. Boessnek, "Diferencias osteológicas entre las ovejas (*Ovis Aries Linne*) y la cabras (*Capra Hircus Linne*)", DD. AA., *Ciencia en Arqueología*, Fondo de Cultura Económica, Mèxic, 338-366.

CHAIX, MÉNIEL 1996

L. Chaix i P. Méniel, *Éléments d'Archéozoologie*, París.

GÓMEZ 2000

X. Gómez, *Noves dades sobre l'explotació de base animal durant la protohistòria a la plana occidental catalana*, tesi de llicenciatura, UdL, Departament d'Història, Lleida, inèdita.

HILLSON 1992

S. Hillson, *Mammal Bones and Teeth. An Intro-ductory Guide to Methods of Identification*, Institut of Archaeology, University College London, Londres.

LAUWRIER 1988

R. Lauwrier, "Animals in Roman Times in Deutch Eastern River Area", *Codi de Marques d'esquarterament i Descarnació, R.O.B.*, 2, 182-213.

MÉNIEL 1987

P. Méniel, "Les dépôts d'animaux du fossé chasséen

de Boury-en-Vexin (Oise), *Revue Archéologique de Picardie*, 1/2, 3-26.

MIRÓ 1993

J. M. Miró, "Annex n° 2. Estudi de la fauna", J. García, *Turó dels Dos Pins. Necròpolis ibèrica*, AUSA, Barcelona, 259-308.

PRUMMEL, FRISCH 1986

W. Prummel i H.-J. Frisch, "A Guide for the Distinction of Species, Sex and Body Side of Bones of Sheep and Goat", *Archaeological Science*, 13, 567-577.

SCHMID 1972

E. Schmid, *Atlas of Animal Bones. For Prehistoria, Archaeologists and Quaternary Geologists*, Amsterdam-Londres-Nova York.

RINDAL 1998

B. Rindal, *A Comparative study of bones for use in the doctorate course in zooarqueology*, Universidad Autònoma de Madrid, Madrid.

SILVER 1980

I. A. Silver, "La determinación de la edad en los animales domésticos", D. R. Brothwell i E. Higgs (eds.), *Ciencia en Arqueología*, Fondo de Cultura Económica, Madrid, 289-309.

VIGNE 1982

J.-D. Vigne, "Les ossements animaux dans les sépultures", *Dossiers de l'Archéologie*, 66, 79-83.