

Sobre el banquet de la primera edat del ferro a Catalunya: els accessoris de condimentació de la beguda

Els elements de banquet trobats a Catalunya presenten una gran diversitat tipològica i funcional que ocupa tots els estadis del consum càrnic i de begudes de caràcter mediterrani. La confirmació d'aquesta adquisició d'idees mediterrànies es veu confirmada amb la presència d'alguns accessoris destinats a la condimentació d'aliments. Tractem en aquest treball alguns d'aquests accessoris com ara els ratlladors, coladors, tripodes morters i ganivets, al marge de considerar la presència d'altres elements menys freqüents.

Paraules clau: Banquet, caràcter mediterrani, elements de banquet, condimentació.

Gli elementi di banchetto trovati in Catalogna presentano una gran diversità tipologica e funzionale che occupa tutti gli stadi del consumo della carne e di bibita di carattere mediterraneo. La verifica di questa acquisizione di idee mediterranee si trova con le scoperte di diversi accessori destinati a condimentare gli alimenti. Consideriamo in questo lavoro, alcuni di questi oggetti come le grattuge, colini, tripodi-bowl e coltelli, accanto a d'altri elementi meno comuni.

Parole chiave: Banchetto, carattere mediterraneo, elementi da banchetto, condimentare.

Introducció

Entre els elements de banquet que es documenten a Catalunya, a més a més de les produccions en làmina metàl·lica (pàteres, situles i simpula)¹ i les produccions ceràmiques (àmfores vinaries, oenochoai i copes en les seves múltiples variants),² es troben alguns altres elements, menys freqüents però amb un paper molt rellevant dins de la cerimònia del banquet: ens referim als accessoris, que es componen principalment d'elements destinats exclusivament o al consum de carn, o al consum de begudes.

La importància d'aquests complements rau en la distinció de dos tipus diferents de cerimònies de banquet, una de caràcter cruent amb consum de carn i

l'altra de caràcter alcohòlic amb el consum ritualitzat del vi o d'algun altre líquid.³

Aquest treball recull breument els diferents tipus d'accessoris de banquet documentats a Catalunya, amb la finalitat de comprendre millor les formes de representació pública de les aristocràcies de la primera edat del ferro i de l'Ibèric antic, així com també l'adquisició de noves formes i canvis en l'imaginari i la ideologia a partir dels contactes amb altres pobles mediterranis. D'aquesta manera es completa el repertori tipològic dels elements de banquet, iniciat

3. Proposem "líquid" i no "beguda", ja que entenem beguda com a líquid per a beure, i en canvi el terme líquid abasta les múltiples destinacions del mateix. En aquest sentit es considera la possibilitat d'actes libatoris (com en una de les associacions de vasos de la t. 184 d'Agullana, GRAELLS ep.a) i de vessament sobre objectes o persones (com ha estat proposat en relació amb alguns *aspergillus*, BARRIO 2002: 94-96).

1. V. GRAELLS ep.b.

2. *Kylix*, *Skyphos*, etc.

amb un article sobre la vaixel·la metàl·lica a Catalunya (GRAELLS ep.b).

Ratlladors

Entre els materials de la necròpolis de Milmanda, apareix un abundant grup de fragments de làmina de bronze, d'1 mm de gruix, que presenta abundants perforacions en la seva superfície. La possibilitat que corresponguin als extrems laterals d'elements de panòpia defensiva, ha estat la proposta interpretativa. Però treballar sobre la vaixel·la metàl·lica i conèixer altres elements, que presenten abundants perforacions en les seves superfícies, en diferents contextos mediterranis i peninsulars (Pontós, el Oral, etc.), han obert la possibilitat de reconèixer un nou tipus d'accessoris relacionats amb el banquet.⁴

La presència de ratlladors ha estat documentada a Catalunya únicament en ferro i en una cronologia molt tardana, en el jaciment del Mas Castellar de Pontós (fig. 1). D'altra banda, la presència de ratlladors de bronze es documenta en altres contextos de la península Ibèrica, com en la Serreta d'Alcoi (GRAU i REIG 2002-2003, 119-120, làm. XXI, 1 i 2) (fig. 2), la necròpolis d'Osma (SCHÜLE 1969, taf. 63.8) (fig.3), en el jaciment del Oral (ABAD i SALA 1993, 230) i en la tomba 200 de la necròpolis del Cigarralejo. Les diferències i similituds morfològiques entre els escassos exemples que es troben en la península són: la morfologia rectangular (en el suposat cas de Milmanda, no es pot contrastar) amb la perforació de la superfície mitjançant un abundant nombre de forats, d'aproximadament 1 mm de diàmetre, que poden ser perforacions rodones (Osma, Pontós) o quadrades (Serreta). Aquestes perforacions presenten una organització en línies i s'hi repeteix el procés de perforació des de la cara vista a la cara inferior de la placa. Conològicament, els ratlladors amb perforacions rodones i de petites dimensions són anteriors als de perforacions quadrades, tal i com es desprèn dels exemplars de les tombes de Lefkandi, Etrúria o d'alguns dels santuaris itàlics com el de Mater Matuta (stipe arcaica). La cronologia que es proposa abarca des de finals del s. IX fins al segon quart del segle VI aC. En canvi, els exemplars que presenten perforacions quadrades, ofereixen cronologies de segle IV aC.

Aquest element ha estat repetidament reconegut en relació amb funcions litúrgiques i de condimentació de begudes, especialment vi⁵, en contextos principescs de la mediterrània (RIDGWAY 1997).⁶ Aquesta associació al banquet es reconeix també en el jaciment del Oral, on apareix en una estança, associat a un rostidor de bronze i a diverses copes de vernís negre (GRAU i REIG 2002-2003). La presència en tombes de singular relleu socioeconòmic ajuda a comprendre i proposar el simbolisme i prestigi que implicava la possessió de tal peça.⁷ Aquesta peça, que tradicionalment ha estat

4. No contrastat en la necròpolis de Milmanda.

5. BARTOLONI 2002: 60, nota 23; II. XI, 638-640; però no hi ha cap evidència per descartar la condimentació d'altres líquids o menjars (WEST 1998, 191).

6. També ha estat interpretat com un element domèstic, amb dubtes per part dels mateixos autors (GRAU i REIG 2002-2003, 119).

7. V. la tomba 200 de la necròpolis del Cigarralejo.

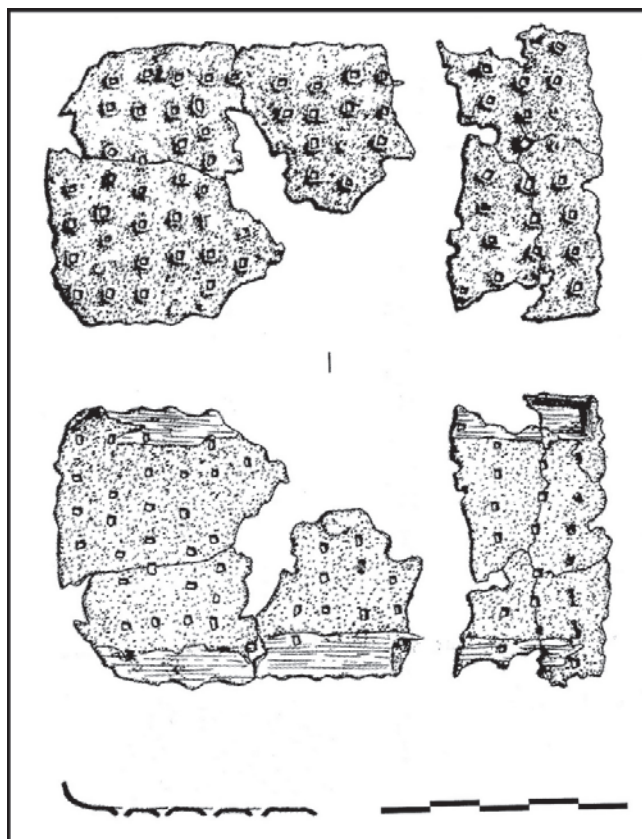


Fig. 1. Ratllador metàl·lic (ferro). Mas Castellar de Pontós (de ROVIRA i TEIXIDOR 2002).

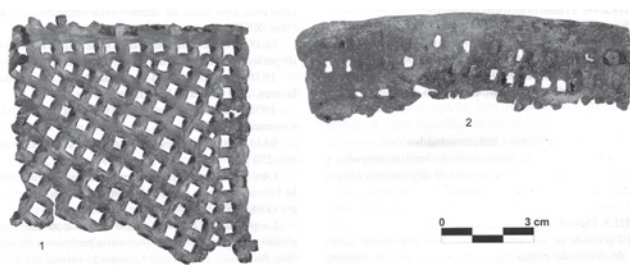


Fig. 2. Ratlladors metàl·lics (bronze). La Serreta d'Alcoi (GRAU i REIG 2002-2003: 119, làm. XXI).

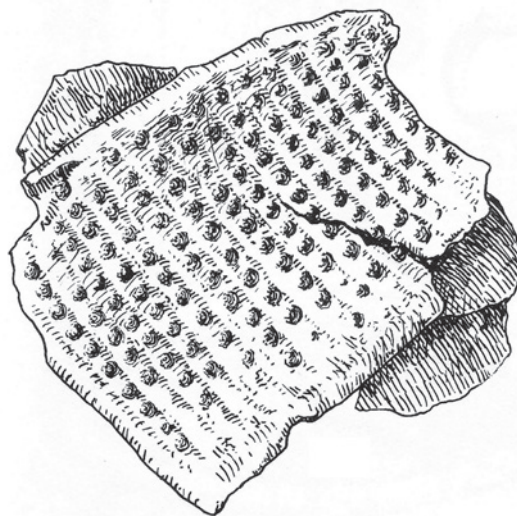


Fig. 3. Ratllador de la necròpolis d'Osma (Sòria), trobat fora de context (SCHULE 1969: taf. 63.8). Sense escala.

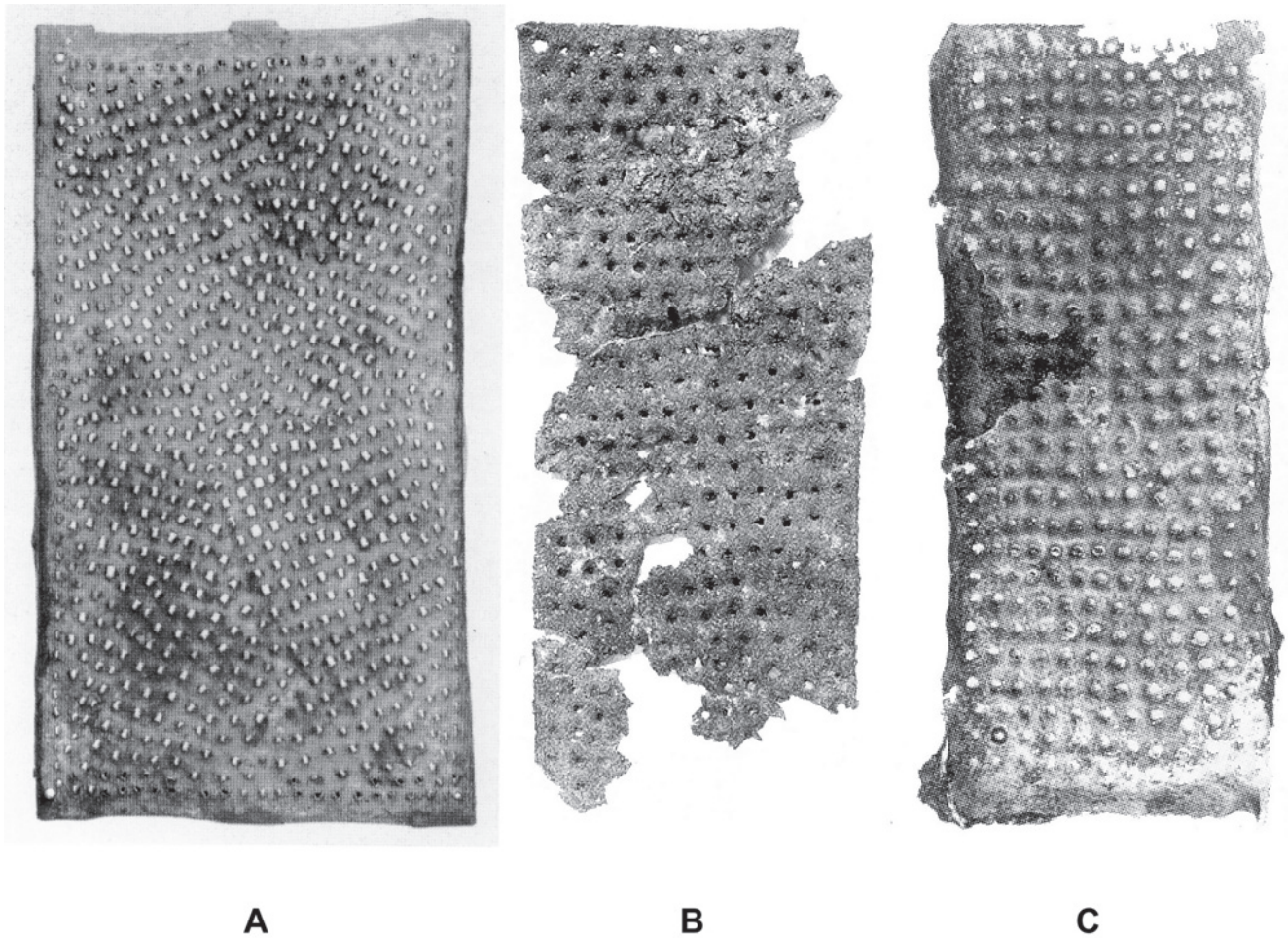


Fig. 4. Ratlladors metàl·lics (bronze). A. Museu Gregorià Etrusc (N. inv. 11175); B. Tomba 79A de Lefkandi-Toumba (POPHAM i LEMOS 1996: plate 78.B2); C. Pira 14 de la necròpolis de Lefkandi-Toumba (POPHAM i LEMOS 1996: plate 87.18). A diferents escales.



Fig. 5. Aixovar de la tomba 210 de Guardia Perticara (Basilicata, Itàlia), amb un complex set de banquet format per un ratllador, un ganivet, un calder i diversos elements per a la cocció i rostit de la carn, juntament amb vuit fibules (NAVA 2000: tav. LXIV.2).

interpretada com una assimilació itàlica d'un costum oriental, no apareix en cap tomba ni jaciment del sud de França, a pesar de les constants i abundants evidències de contactes amb el món etrusc, evidenciades amb el nombre d'importacions.

La presència a Itàlia ha estat tractada per G. Bartoloni (2003, 205) i per Ridgway (1997), els quals han posat en relació l'ús d'aquests objectes amb el banquet del vi de caràcter grec, on serviria per ratllar formatge per barrejar amb el vi (Il. XI, 624 i ss.). El seu ús està documentat des del s. IX a Eubea (POPHAM i LEMOS 1996) (fig. 4). Es troba per primer cop a Itàlia en la t. 152 de Castel di Decima en el primer quart del s. VII aC (associada amb els elements de banquet de ferro: ganivet i rostitor). La seva posterior difusió a Itàlia designa com a excepcionals les tombes que en presenten, des de la t. 928 de Pontecagnano (D'AGOSTINO 1977) a la "tomba del guerriero de la Polledrara" a Vulci (MORETTI SGUBINI 2004, 152), la t. XVIII de Satricum o la t. 210 de Guardia Perticara (Basilicata) (NAVA 2000: tav. LXIV.2) (fig. 5), entre altres.

Trípodes fenicis?

Relacionat amb la condimentació d'aliments, és important recuperar un altre tipus de produccions, els trípodes fenicis (BARTOLINI 2002: 60-61; BOTTO 2000)

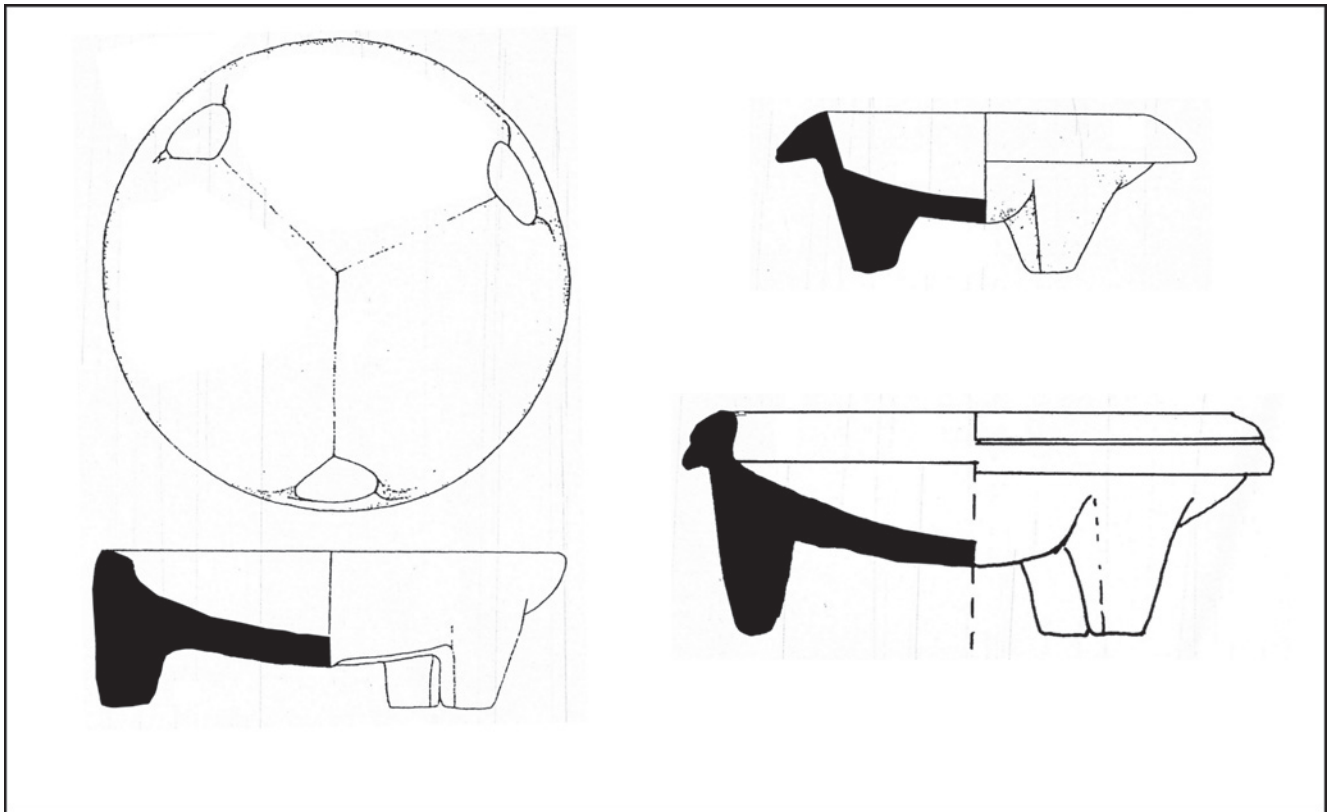


Fig. 6. Trípodes-morters: tomba di Quaranta Rubbie-Veio (BOTTO 2000: fig. 2.2); tumuletto III bis de Cerveteri (BOTTO 2000: fig. 1.2); tomba 15 de Castel di Decima (BOTTO 2000: fig. 1.1).

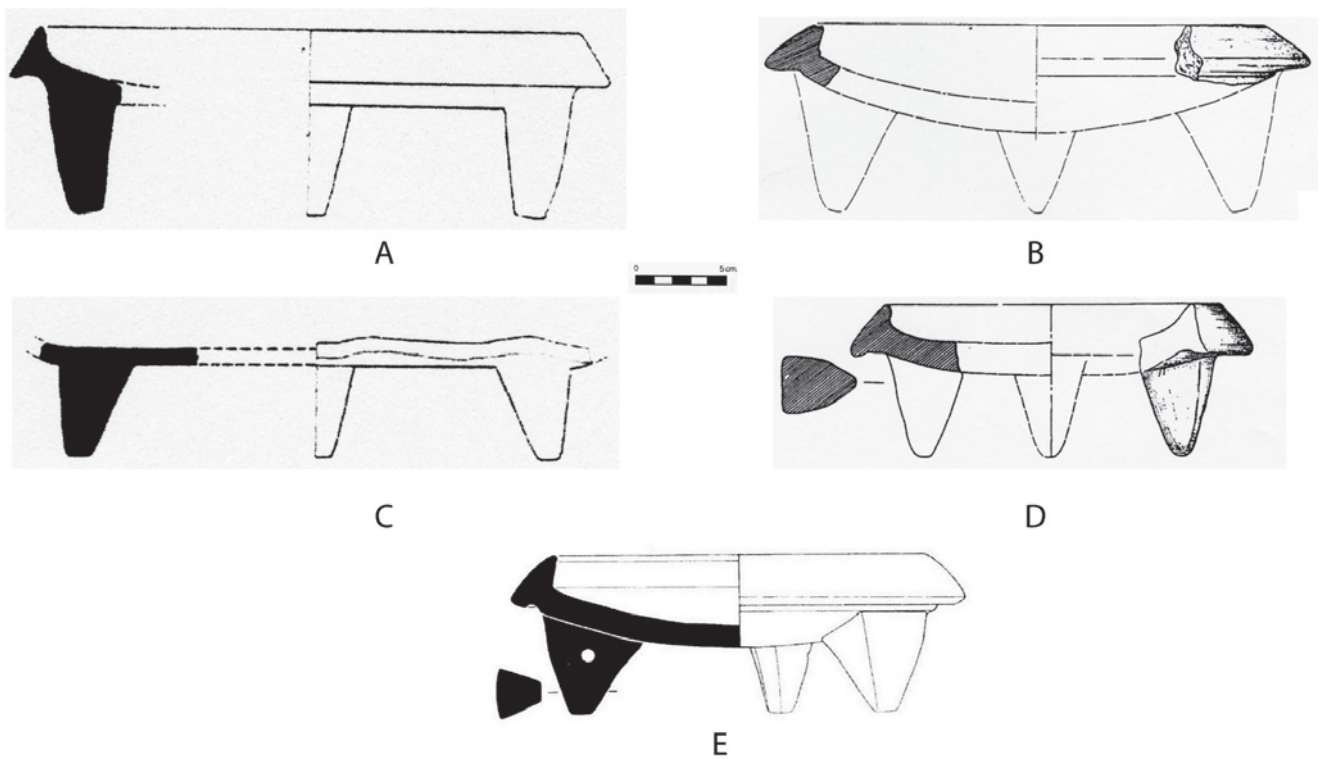


Fig. 7. Trípodes-morters: A i C, Moleta del Remei, Alcanar (GRÀCIA 2000); B, Baluart de Santa Llúcia, acrópolis d'Eivissa (RAMON 1999); D, Sa Caleta, Eivissa (RAMON 1999); E, Sant Jaume Mas d'en Serrà (GRÀCIA 2000).

(fig. 6). Els morters-trípodes fenicis (corresponents al tipus Schubart XVIII, González C1 o Ros VIII H1/H2) es documenten des del s. VII aC a Mogador, Riotinto, Colina de los Quemados, Huelva, Toscanos o Cerro del Villar. Més enllà de l'interland colonial del Cercle de l'Estret, la seva presència es constata també en jaciments del llevant peninsular com la Penya Negra (Crevillent), Los Saladares (Orihuela) o Vinarragell (Burriana) i a Eivissa tant a la necròpolis de Puig des Molins com a la colònia de Sa Caleta (fig. 7). Pel que fa al nord-est peninsular, en base a les dades publicades fins al moment, la distribució d'aquests morters-trípodes es concentra essencialment als territoris de la plana litoral de Vinaròs-Benicarló i al curs inferior del riu Sènia. Se'n documenta la presència, sempre associada a les àmfores T-10.1.2.1 i als *pithoi*, als jaciments dels Barrancs (Peníscola) (VIVES 2005a, 115), Orpesa la Vella, torrelló del Boverot (VIVES 2005a, 94), Tossalet de Montmirà, Castell d'Almenara (VIVES, 2005a, 116), el Palau (Alcalà de Chivert), Puig de la Nau (Benicarló), Puig de la Misericòrdia (Vinaròs) (OLIVER 1991: 1098), Sant Jaume-Mas d'en Serrà (GARCIA i GRÀCIA 2002: 41; GARCIA, GRÀCIA i MORENO 2004: 194, fig. 3.2) i la Moleta del Remei (Alcanar) (GRÀCIA 2000: 264). No obstant això, al Baix Aragó també comptem amb la presència puntual d'un fragment de vas trípode procedent del Piuró del Barranc Fondo (Maçalió) (SANMARTÍ i PADRÓ 1976-1978).⁸

Infundibula i coladors

Lligat a la condimentació i la modificació dels sabors trobem el filtratge dels líquids, manifestat a través dels coladors i els infundibula, tot i que alguns vasos amb carena interna podrien actuar de manera similar, i contenir les substàncies sòlides.

La presència de coladors metàl·lics es documenta en la península Ibèrica únicament a les necròpolis de Pedro Abad (Còrdova), Mirador de Rolando (Granada) i el discutit exemplar de Iznalloz (Granada)⁹ (fig. 6). De forma extraordinària, també s'han documentat *infundibula* etruscs a la costa de Xàbia (VIVES ep) i al palau-santuari de Cancho Roano (CELESTINO 1991).

S'ha documentat la presència d'elements de filtratge en ceràmica al jaciment de Sant Jaume Mas d'en Serrà, amb un vas interpretat com a *clepsidra*, el qual identifica un clar context litúrgic, amb el que també s'haurien d'associar els coladors metàl·lics.

Accessoris relacionats amb el consum càrnic

Aprofito aquest treball per incloure altres objectes relacionats amb el banquet, com ara els ganivets i els rostidors en ferro, perquè, tot i no formar part del que s'entén de forma comuna com a vaixela, corresponen a elements de banquet.

8. Agraïm la comunicació de S. Sardà, sobre la possible troballa d'un altre exemplar al jaciment de l'Assut a Tivenys.

9. Per a una aproximació a la discussió sobre aquesta peça, vegeu Pozo 2003: 10-11.

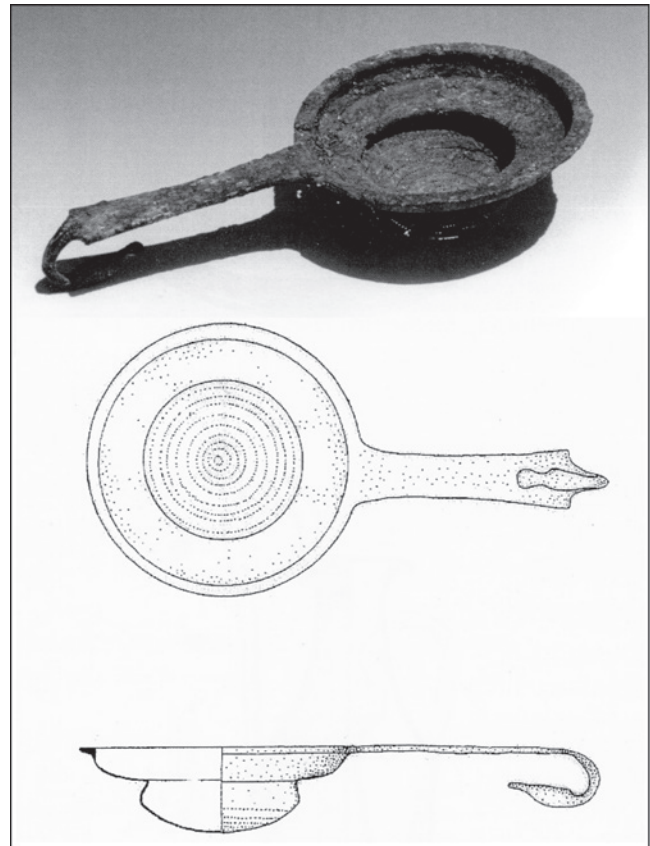


Fig. 8. Colador metàl·lic (bronze), Pedro Abad (Còrdova) (Pozo 2003: foto 12 i làm. XX, fig. 31).

Lluny de suscitar qualsevol polèmica respecte a l'atribució del ganivet com a element de banquet, s'ha considerat que aquesta és l'atribució més general possible, i s'ha defugit de les connotacions simbòliques i sacrificials amb les que freqüentment ha estat relacionat.¹⁰ Però criden l'atenció, de manera especial, les primeres troballes de ganivets (de ferro i de ferro combinat amb altres metalls, amb la fulla de forma afalcatada a la punta o amb dors recte). En alguns casos, la pròpia composició de l'objecte, entre ferro (làmina) i bronze (reblons), ferro (làmina) i claus de plata, en ressalta el valor i distingeix els posseïdors com una minoria social immersa en un comerç restringit de béns de prestigi. Combinant ferro i bronze, trobem exemples en la t. 192 de la necròpolis d'Agullana, t. 8 de la necròpolis d'Anglès, t. 19 de la necròpolis del Cerrillo Blanco (MANCERO 2000, 1827), la t. 31 del túmul B de Setefilla (AUBET 1980-1981), al poblat de la Silla del Moro de Ronda (MANCERO 2000, 1827), en t. 33 i 51 de la necròpolis de Grand Bassin II de Mailhac (JANIN *et al.* 2002), en la t. 18 de Mas de Mussols (MALUQUER 1984) i en la necròpolis del Molar, tots ells amb reblons de bronze; combinant el ferro i la plata s'han documentat exemplars en el túmul F de Setefilla (MANCERO 2000, 1826); t. 17 del Túmul A (AUBET 1975) i t. 17 de la Joya (MANCERO 2000, 1826); altres exemples, però, recobreixen el mànec

10. Els ganivets han rebut múltiples interpretacions d'ús i procedència, tot el contrari del que passa amb els rostidors de carn.

amb planxes de bronze, com en la t. 20 del túmul A de Setefilla (AUBET 1975) o la t. 3 de la necròpolis de la Pave (CLAUSTRES 1950). Trobem algunes altres atestacions de la combinació entre ambdós metalls en la part nord del túmul 1 de Setefilla, amb fulla de ferro i mànec de bronze (MANCEBO 2000, 1825) i en el túmul IV de la necròpolis d'Herdade do Pego, amb una decoració en bronze (MANCEBO 2000, 1826). Altres exemples de ganivets de ferro amb reblons o enmanegaments de bronze fora de la península Ibèrica, els trobem repartits per tot el Mediterrani, en són exemples els casos següents: necròpolis de Knossos-Gypsades tomba VII (PLEINER 1969, 11); Perati, Àtica (PLEINER 1969, 11); Madonna del Piano sept. 229 (ALBANESE-PROCELLI 1993-1994, 61); Torre Galli; dipòsit de Modica (BIANCO-PERONI, 1970, 83 i 78); la necròpolis de Moulino della Badia (ALBANESE-PROCELLI 1993-1994, 62). Altres mostres de combinació de metalls en objectes diversos les trobem en l'espasa de Capsec "Pla de la Gibrella", que combina una fulla de ferro amb un mànec de bronze, similar al que succeeix amb una de les espases de la necròpolis de la Solivella; l'anell de la cova de les Monges, de bronze amb una lamineta de ferro (d'altres anells que combinen bronze i ferro han estat documentats per Pleiner (1969, 8) en les necròpolis de Festos i Dendra); l'escarpe del dipòsit de Baiões (ARMBRUSTER 2002-2003, 146) l'espasa de Tozal de Regallos, amb empunyadura en bronze i fulla en ferro; o les sivelles de cinturó de la tomba 1 i 7 de la necròpolis del Pla de la Bruguera (CLOP *et al.* 1998), que incorporen anelles i reblons de ferro en el sistema de fixació de les mateixes.

Respecte als ganivets de la primera edat del ferro de la península Ibèrica, s'ha proposat un evolució a partir de les importacions de ganivets de tipus afalcatat als ganivets rectes. Maluquer considera els ganivets amb un únic tall lleument afalcatat com un "cuchillo(s) propio(s) de los campos de urnas europeos"... (MALUQUER 1944, 114). En canvi, els ganivets afalcatats que es documenten en els contextos de la primera edat del ferro de la península Ibèrica, han estat considerats, no sense alguna opinió contrària (JUNYENT 1992), com a propis de les influències orientals, precoloniales (MANCEBO 2000; PELLICER 1982, 225; QUESADA 1997, 191), i s'ha associat en gran quantitat de casos a contextos amb materials fenicis o paleopúnics des del s. VIII al s. V aC per gran part de la península Ibèrica. Els corresponents al s. VI-V aC, han estat interpretats, en l'àrea celtibèrica, com a elements de prestigi de procedència meridional associats a personatges d'alta posició social (MANCEBO 2000, 1827). Mancebo proposa que, atès el seu caràcter com a primeres peces en ferro reconegudes en les necròpolis tartèssiques, s'ha de considerar els ganivets com a objectes de luxe i de prestigi (MANCEBO 2000, 1828). La funcionalitat dels ganivets ha aixecat opinions diverses, s'ha considerat:

- a) Part de l'armament (MARINI 2003, 30, nota 70; SOLIER, RANCOULE i PASSELAC 1976, 76).
- b) Element litúrgic (BIETTI-SESTIERI i DE SANTIS 2003, 762; DÉTIENNE 1979, 16; MANCEBO 2000, 1829; SCHEID 1985, 196; SMITH 1996, 84).
- c) Distintiu social, sovint relacionat amb el simbolisme religiós o militar.

d) Fins i tot la prosaica funció d'útil simple, multifuncional i d'ús quotidià.

Algunes de les tombes amb ganivets han estat interpretades com a pertanyents a guerrers i algunes de la necròpolis de la Joya s'han posat en relació amb la possibilitat que corresponguin a fonadors de metall d'origen xipriota (MANCEBO 2000, 1828). Però el fet que es documenti en la t. 1 de la Joya, la t. 25 de Boliche i en la t. 13 de Frigiliana (ARRIBAS i WILKINS 1969), corresponents a infants i a la tomba femenina de Casa del Carpio, ens permet interpretar els ganivets en relació amb personatges d'elevat estatus social o ostentadors de rols particulars. D'aquesta manera, podem considerar els ganivets de ferro de les necròpolis del bronze final i de la primera edat del ferro com a indicadors de rol sacerdotal, en relació amb el sacrifici i la repartició dels aliments (BIETTI-SESTIERI i DE SANTIS 2003, 762; DÉTIENNE 1979, 16; MANCEBO 2000, 1829; SCHEID 1985, 196; SMITH 1996, 84), posició que no exclouria l'ostentació d'altres rols dins la comunitat (BIETTI-SESTIERI 1992).

La seva distribució és molt àmplia, es documenta a les necròpolis d'Agde,¹¹ d'Agullana,¹² d'Anglès,¹³ de la Atalaya,¹⁴ de Camallera, del Coll del Moro,¹⁵ de Cortes de Navarra II b,¹⁶ d'Empúries,¹⁷ de Grand Bassin I,¹⁸ de Grand Bassin II, de Mas de Mussols,¹⁹ de Mianes,²⁰ del Molar,²¹ del Moulin a Mailhac, de l'Oriola,²² de La Pave,²³ de la Pedrera,²⁴ de Pedròs,²⁵ de Las Peyros,²⁶ de St. Julien de Pézenas,²⁷ de la Solivella,²⁸ Tosseta de Guiamets i altres de la península Ibèrica (MANCEBO 2000), i en les tombes de Corno Lauzo (TAFFANEL 1960), del Mas Saintes Puelles (SOUTOU i VÉZIAN 1964) i de Rec de Bragues (ROUQUETTE i MITCHEL 1976).

Respecte als rostidors, cal esmentar que se n'han recuperat en el poblat de St. Jaume Mas d'en Serrà (inèdit) i en la necròpolis de Can Piteu-Can Roqueta (inèdit), l'únic exemplar publicat és el de l'oppidum de Mas Castellar de Pontós (ROVIRA i TEIXIDOR 2002: 351), que s'associa a un cremaller, també relacionat amb el consum càrnic (íbidem).

11. NICKELS, 1989: T. 7 (2), 13 (2), 51 (2), 115a (2), 22, 34 (2), 39, 45a, 48, 72(2), 83(2), 85, 114(2), 122, 126, 142, 144, 145 (2), 168, 202, 98, 71, 75, 117, 141, 130, 19, 50 (2), 97(2), 58(2), 33, 183a, 13/14, 21, 113(2), 145.

12. PALOL, 1958: T. 42, 68, 115, 192, 199.

13. OLIVA i RIURÓ, 1968; PONS i PAUTREAU, 1994: T. 2, 8, 9.

14. MALUQUER i VÁZQUEZ, 1957: AA8, AA16 (2), AB17 (2), AB20 (2), AB30, AB39, AB52.

15. RAFEL, 1991: M. 9; RAFEL, 1993: UE II.

16. MALUQUER, 1954.

17. ALMAGRO-BASCH, 1955; BARBERÀ, 1990: T. 1, 2, 9, 11, 13.

18. PONS i PAUTREAU, 1994, 366: T. 177; LOUIS i TAFFANEL, 1958: T. 68 i 99.

19. MALUQUER, 1984: T. 10, 18.

20. MALUQUER, 1987: T.1 (2), T.4 (2), T.9 (2), T.13 (2), T.14, T.27, T.28, T.32, T.33 (2), T.35, T.36, T.43 (2), T.44, T.45, T.58.

21. PELLICER, 1982: T.116, 146.

22. ESTEVE, 1974: T.14.

23. CLAUSTRES, 1950: T.2, 3, 10 (2), 11, 14, 15.

24. PLENS, 1986.

25. MAYA, Díez-CORONEL i PUJOL, 1973: Sepultura 6.

26. SOLIER, RANCOULE i PASSELAC, 1976: T.13, 15 i 26.

27. GIRY 1965: En ferro: T.7, 8A, 11, 12B, 14, 35, 115 (2), 117, 120, 127, 149 (2), 150, 169, 173, 175, 181, 183, 186, 192, 202, 205, 214 (2), 215 (2), 233 (1+ fragments?), 234 (3), 244, 248 (2), 251 (3), 253 (2), 255 (2), 257 (2), 267, 269, 273. En bronze: T.249. LINAS i ROBERT, 1971: T.1/69; 11/69 i 4/70 (2).

28. FLETCHER 1960.

Conclusions

No hi ha dubte que l'aquisició d'una nova manera de realitzar les cerimònies de cohesió del grup i d'afirmació de les aristocràcies es va realitzar a través dels diferents tipus de banquet. Al mateix temps, algunes associacions que es registren denoten la comprensió de l'ús i l'ordre d'ús dels objectes que componen aquests conjunts, que correspon a una complementació intrínseca dels elements de vaixel·la i dels seus accessoris, d'acord amb una ideologia comuna de clar influx mediterrani, a partir d'una lògica funcional i simbòlica. És més clar encara si ens referim al consum de líquids, on s'incorporen els accessoris de filtratge (*infundibula*, coladors) i de molta de residus (ratlladors i trípodes-morters), que corresponen a uns costums orientals, per bé que molt probablement també es podria desenvolupar un costum propi de complementació de líquids mitjançant altres elements aromàtics, o sistemes de filtratge com la decantació, etc. Però el disseny que presenten els tipus documentats a Catalunya denota clarament el coneixement de la forma, a l'estil d'imitacions dels prototipus, quan no són directament importacions.

Principalment, la funció dels elements que hem tractat correspon a la condimentació i preparació de les begudes i les carns, així com la repartició dels aliments. Actes que es podrien considerar religiosos o sacres.

L'exhibició dels elements del *symposion* i del banquet i les celebracions dels mateixos, són, juntament

amb les armes i algunes tombes aïllades,²⁹ les principals manifestacions del poder en les comunitats de l'orientalitzant final a Catalunya, com també s'ha pogut observar en les associacions de certes tombes, sempre de singular riquesa dins de les seves comunitats, amb complexos sets de banquet (Anglès T.8, Agullana T.192; tomba de Guerrer de la Granja de Soley; T.10 y 54 de Grand Bassin II; T.14, 47 i 234 de St. Julien de Pézenas; T.12 de la Pave), i a la freqüent associació d'objectes del servei de banquet en conjunts menors, essent aquests els que donen valor als aixovars i n'indiquen l'estatus elevat (com a indicadors de la possibilitat d'accés al consum de certs productes restringits).³⁰

A partir, doncs, dels primers contactes entre els comerciants mediterranis i les aristocràcies indígenes, es van establir unes relacions que ben aviat van superar la mera assimilació de tècniques i modes per a absorbir models culturals. La introducció d'una koiné aristocràtica mediterrània, va fer mutar profundament la societat. Com ha estat assenyalat per al mateix fenomen en àrea etrusca, l'introducció d'una nova forma de celebrar el banquet i d'una ideologia funerària heroica, van ser factors fonamentals d'aquestes transformacions. L'element que posa en relació aquestes noves actituds és la vaixel·la metàl·lica, símbol de prestigi pel seu valor intrínsec, que subratlla, mitjançant la nova cerimònia simposíaca, l'estatus dels personatges emergents.

Raimon Graells i Fabregat

Becari FI, Departament d'Arqueologia, Prehistòria i Història Antiga de la Universitat de Lleida.
Pl. Víctor Siurana, 1
25003 Lleida
raimongf@historia.udl.es

29. Segurament, aquest tipus de tombes, s'ha de relacionar mot estretament amb els llocs de culte heroics. El caràcter particular d'aquestes sepultures, molts cops desenvolupà la pràctica de diferents cultes. A Catalunya, però, les tombes aïllades no presenten cap tipus d'evidència d'haver-ne rebut.

El significat de la tomba aïllada es relaciona intrínsecament amb el del personatge que hi ha enterrat. Un personatge digne de ser recordat ha de ser enterrat en una tomba digna de ser identificada i, per tant, recordada. Recordem les paraules d'Aquiles quan vol ser enterrat amb Patrocle a la platja de l'Hellespont, per tal que la tomba es vegi des de lluny (Od., XXIV, 83 i ss.). Aquesta ubicació elegida per Aquiles no és casual. Sembla lògic pensar en la ubicació d'aquestes tombes en els llocs de les gestes dels herois. La seva posició es destaca de la resta, com va succeir amb el seu propietari i la resta de la societat. Aquestes tombes, com ha assenyalat N. Valenza-Mele (1991: 159), no es poden considerar singulars respecte a les comunitats a les quals pertanyen, sinó comunes entre la vasta classe dels herois. Adaptant la definició que es realitza de la tomba simple, respecte a les elits que adquireixen el poder en les comunitats des del tercer mil·lenni aC, es pot acceptar que les tombes aïllades, generalment atribuïdes a personatges heroïtzats, ostenten aquesta funció en base a la manca de lligams de parentesc, la relació amb el territori i la propietat del seu destí en relació amb el record que se'n conservi (GUILAINE i ZAMMIT 2002: 216).

El cas millor conegut a Catalunya és el de la Granja de Soley de Santa Perpètua de la Mogoda (SANMARTÍ *et al.* 1982). Tot i que s'ha de tenir ben present el cas de la tomba de les Ferreres a les Umbries de Calaceit (CABRÉ 1942) i possiblement altres troballes també del Baix Aragó (RAFEL 2003).

30. Hi ha la possibilitat que en contextos aristocràtics siguin els elements per a la neteja del cadàver i els rituals lustrals dels assistents al sepeli (RUIZ DE ARBULO 1996, 182), però hem de considerar aquesta afirmació únicament aplicable a contextos restringits a àrees i cronologies concretes i més tardanes, ja plenament històriques.

Bibliografia

ABAD i SALA 1993

L. Abad i F. Sala: *El poblado ibérico de El Oral (San Fulgencio, Alicante)*. Serie de Trabajos Varios del SIP, 90, València, 1993.

ALBANESE PROCELLI 1993-1994

R. M. Albanese Procelli: "Intervento", dins *Atti dell'VII congresso internazionale di studi sulla Sicilia antica: "Nostoi" ed "Emporia". La Sicilia punto di riferimento fino al VI sec. a.C., Kokalos*, 39-40, 58-65.

ARMADA 2002

X. L. Armada: "A propósito del Bronce Atlántico y el origen de los calderos de remaches peninsulares", *Saguntum*, 34, 91-104, 2002.

ARMBRUSTER 2002-2003

B. Armbruster: "A metalurgia da idade do bronze final atlântico do castro de Nossa Senhora da Guia, de Baiões (S. Pedro do Sul, Viseu)", *Estudos Pré-históricos*, X-XI, 145-155.

ARRIBAS i WILKINS 1969

A. Arribas i J. Wilkins: "La necrópolis fenicia del Cortijo de las Sombras (Frigiliana, Málaga)", *Pyrenae*, 5, 185-244.

AUBET 1975

M. E. Aubet: *La necrópolis de Setefilla en Lora del Río, Sevilla*, Barcelona, CSIC.

AUBET 1980-1981

M. E. Aubet: "Nuevos hallazgos en la necrópolis de Setefilla (Sevilla)", *Mainake*, 2-3, 87-117.

BARBERÀ 1990

J. Barberà: "La necrópolis de la muralla N.E. de Ampurias en el proceso de la iberización", *Verdolay*, 2, 201-206.

BARRIO 2002

J. Barrio: "El santuario de culto doméstico del poblado prerromano de Cuéllar (Segovia). Análisis del contexto y de los elementos rituales", *MM*, 43, 79-122.

BARTOLONI 2002

G. Bartoloni: "Appunti sull'introduzione del banchetto nel Lazio: La coppa del principe", M. G. Amadasi, M. Liverani, P. Matthiae (a cura de): *Da Pyrgi a Mozia. Studi sull'archeologia del Mediterraneo in memoria di Antonia Ciasca*, Roma, 57-68, 2002.

BARTOLONI 2003

G. Bartoloni: *Le società dell'Italia primitiva. Lo studio delle necropoli e la nascita delle aristocrazie*. Roma, 2003.

BEA 1996

D. Bea: *Can Canyís. Una necròpolis de la 1a Edat del Ferro al Penedès*. Tesi de llicenciatura inèdita, Universitat de Barcelona.

BIANCO PERONI 1970

V. Bianco Peroni: *Le spade nell'Italia continentale*. PBF, IV, 1.

BIETTI SESTIERI 1992

A. Ma. Bietti Sestieri: *La necropoli laziale di Osteria dell'Osa*, Roma.

BIETTI SESTIERI i DE SANTIS 2003

A. Ma. Bietti Sestieri, A. de Santis: "Il processo formativo della cultura laziale", *Atti della XXXV riunione scientifica: "le comunità della preistoria italiana, studi e ricerche sul neolitico e le età dei metalli"* in memoria di Luigi Bernabó Brea, Florència, 745-763.

BOISSON i CHARDENON 2002

H. Boisson, N. Chardenon: "Mobilier céramique et métallique de prestige? La nécropole du Grand-Bassin I à Mailhac (Aude) VIIIe-VIe s. av.n.è.", *Pratiques funéraires protohistoriques entre Massif central et Pyrénées. Nouvelles données*, Actes du Colloque en hommage à J-F. Salinier (Puylaurens 2000), *Archéologie Tarnaise*, 12, 111-119, 2002.

BOTTO 2000

M. Botto: "Tripodi siriani e tripodi fenici nel Latium Vetus e dall'Etruria Meridionale", P. Bartoloni i

- L. Campanella (a cura de): *La ceramica fenicia di Sardegna. Dati, problematiche, confronti*. CNR, Istituto per la Civiltà Fenicia e Punica "Sabatino Moscati", Roma, 63-98, 2000.
- BOULOUMIÉ 1988
B. Bouloumié: "Le symposium greco-etrusque et l'aristocratie celtique", *Les Princes Celtes et la Méditerranée* (Paris 1987), Ed. La Documentation Française, Paris, 343-383, 1988.
- CABRÉ 1942
J. Cabré: "El Thymiaterion céltico de Calaceite". *AEspA*, XV, 181-198.
- CASTOLDI i FEUGÈRE 1991
M. Castoldi i M. Feugère: "Les *simpulums*", Feugère i Rolley: *La vaisselle tardo-républicaine en bronze*. Université de Bourgogne, centre de recherches sur les techniques gréco-romaines, 13, Dijon, 61-88, 1991.
- CELESTINO 1991
S. Celestino: "Nuevos jarros tartésicos del sur peninsular", *MM*, 32, 52-85, 1991.
- CLAUSTRES 1950
G. Clautres: "La nécropole de la Pave (Commune d'Argelès-sur-Mer-Pyrénées-Orientales)", *RSL*, XVI, 1/3, 140-150.
- CLOP *et al.* 1998
X. Clop *et al.*: *El Pla de la Bruguera. Centre de distribució SONY (Castellar del Vallès, Vallès Occidental), Una necròpolis de la Primera Edat del Ferro a Castellar del Vallès*. Excavacions Arqueològiques a Catalunya, Departament de Cultura, Barcelona.
- CYGIELMAN, PAGNINI i RAFANELLI 2003
M. Cygielman, L. Pagnini i S. Rafanelli: *Principi e insegne del potere. La tomba etrusca del Tridente di Vetulonia*, Catàleg de la Mostra "Principi e insegne del potere", Museo Civico Archeologico "Isidoro Falchi", Vetulonia, 2003.
- D'AGOSTINO 1977
B. d'Agostino: *Tombe principesche dell'Orientalizzante antico da Pontecagnano*, Monant, 49, 1977.
- DETIENNE 1979
M. Detienne: "Il coltello da carne", *DdA*, NS I, 6-16, 1979.
- ESTEVE 1974
F. Esteve: *La necròpolis ibèrica de la Oriola, cerca de Amposta (Tarragona)*. Estudios ibéricos, 5, València.
- FLETCHER 1965
D. Fletcher: *La necròpolis de la Solivella (Alcalà de Chivert)*. Serie de Treballs Varios, SIP, 32.
- GARCIA i GRÀCIA 2002
D. Garcia i F. Gràcia: "El jaciment preibèric de Sant Jaume-Mas d'en Serrà (Alcanar, Montsià). Campanyes d'excavació 1997-2001", *Ilercavònia* 3, I jornades d'arqueologia "Íbers a l'Ebre, recerca i interpretació", 37-50, 2002.
- GARCIA, GRÀCIA i MORENO 2004
D. Garcia, F. Gràcia i I. Moreno: "L'impacte del fenomen comercial fenici a les terres del Sènia durant el primer Ferro a partir de l'estudi quantitatiu de la ceràmica. Dades del Jaciment de Sant Jaume (Alcanar, Montsià)", J. Sanmartí, D. Ugolini, J. Ramon i D. Asensio (eds.): *La circulació d'àmfores al Mediterrani occidental durant la Protohistòria (Segles VIII-III aC): aspectes quantitius i anàlisi de continguts*, *Arqueo-mediterrània* 8, 191-201, 2004.
- GIRY 1965
J. Giry: "La nécropole préromaine de St.-Julien (Cne de Pézenas, Hérault)". *RSL*, XXXI, 1-2, 117-242.
- GRAELLS 2004
R. Graells: "Indicis d'emergència aristocràtica en el registre funerari del nord-est peninsular. La tomba Agullana 184", *RAP*, 14, 61-83, Lleida, 2004.
- GRAELLS ep.a
R. Graells: "Indicios de emergencia aristocrática en el registro funerario del nordeste peninsular. La tumba 184 de Agullana", IV Congreso de Arqueología Peninsular: *Orígen y desarrollo inicial de la desigualdad en la Prehistoria Reciente de la Península Ibérica*, Faro, ep.a.
- GRAELLS ep.b
R. Graells: "La vaixella metàl·lica del nord est peninsular (s. VII-V aC)", *Cypsela*, Girona, ep.b.
- GRÀCIA 2000
F. Gràcia: "El comercio arcaico en el nordeste de la Península Ibérica. Estado de la cuestión y perspectivas". *Monografies Emporitanes*, 11, 257-276.
- GRAS 1980-1981
M. Gras: "La Sicile et l'Italie centrale au VIIe siècle et dans la première moitié du VIe siècle avant J.-C.", *Atti del V congresso internazionale di studi sulla Sicilia antica, Kokalos*, XXVI-XXVII, 1980-1981, I, 99-156.
- GRASSI 2000
B. Grassi: *Vasellame e oggetti in bronzo, artigiani e committenza*, Capua Prerromana, VIII, Pisa-Roma, 2000.
- GRAU i REIG 2002-2003
I. Grau i C. Reig: "Sobre el uso de metales en la Contestania ibérica: las evidencias de La Serreta", *Recerques del Museu d'Alcoi*, 11/12, 101-150, 2002-2003.
- GUILAINE i RANCOULE 1996
J. Guilaine, G. Rancoule: "Les relations méditerranéennes pre-coloniales et les debuts de l'Age du Fer Languedocien. Les influences puniques en languedoc occidental", *Complutum*, 7, 125-140, 1996.
- GUILAINE i ZAMMIT 2002
J. Guilaine i J. Zammit: *El camino a la guerra. La violencia en la prehistoria*, Ariel Prehistoria, Barcelona.

- JANIN *et al.* 2002
Th. Janin *et al.*: “La nécropole protohistorique du Grand Bassin II à Mailhac, Aude (vie-ve s. av.n.e.)”, *DAM*, 25, 65-122, 2002.
- JIMÉNEZ 2002
J. Jiménez: *La toréutica orientalizante en la Península Ibérica*. Bibliotheca Archaeologica Hispana, 16. Studia Hispano-Phoenicia 2. Real Academia de la Historia. Madrid, 2002.
- JUNYENT 1992
E. Junyent: “Els orígens del ferro a Catalunya”, *RAP*, 2, 21-35.
- LOSCHIAVO, MACNAMARA, VAGNETTI 1985
F. LoSchiavo, E. Macnamara, L. Vagnetti: “Late Cypriot Imports to Italy and their Influence on Local Bronzework”, *Papers of the British School at Rome*, LIII, 1-71, 1985.
- LOUIS i TAFFANEL, 1958
M. Louis i J. Taffanel: *Le premier âge du fer Langue-docien. II. Les nécropoles a Incineration*. Bordighe-ra-Montpellier, Inst. International d’Etudes Ligures, Monographies Préhistoriques.
- MALUQUER 1944
J. Maluquer: “Los bronce”, “Avance de los hallazgos de la necrópolis de Agullana (Gerona)”, *Ampurias*, VI, 112-126.
- MALUQUER 1957
J. Maluquer: “La necrópolis de la Edad del Hierro de La Torraza en Valtierra (Navarra)”, *Excavaciones en Navarra*, V, 15-41.
- MALUQUER 1984
J. Maluquer: *La necrópolis paleoibérica de “Mas de Mussols”, Tortosa (Tarragona)*, PIP, VIII, Universitat de Barcelona, Barcelona.
- MALUQUER 1987
J. Maluquer: *La necrópolis paleoibérica de Mianes en Santa Bàrbara (Tarragona)*, PIP, IX, Universitat de Barcelona, Barcelona.
- MALUQUER i VÁZQUEZ 1957
J. Maluquer i L. Vázquez: “Avance al estudio de la necrópolis de la «Atalaya», Cortes de Navarra”, *Excavaciones en Navarra*, vol. V, Diputación Foral de Navarra, Institución.
- MANCEBO 2000
J. Mancebo: “Análisis de los objetos metálicos en el período orientalizante y su conexión con el mundo fenicio. Los cuchillos afalcatados”, *Atti del IV Congresso Internazionale di Studi Fenici e Punici*, Cadis, 1825-1834.
- MARINI 2003
A. Marini: “...e lo fece bruciare con le sue armi belle. Status del guerriero e rituale funerario nella Grecia della prima età del Ferro: tombe con armi nelle necropoli di Atene e Lefkandi”, *RdA*, XXVII, 21-56.
- MARTÍN 1990
R. Martín: “Los simpula celtibéricos”, *BSAA*, 56, 144-169, 1990.
- MAYA *et al.* 1973
J. L. Maya *et al.*: “La necrópolis de incineración de Pedrós. Serós (Lérida)”. XIII CNA, Huelva 1973, Saragossa.
- MORETTI SGUBINI 2004
A. M. Moretti Sgubini: “Vulci, La tomba del Guerriero della Polledrara”, A. M. Moretti Sgubini (a cura de), *Scavo nello Scavo, gli etruschi non visti. Ricerche e “riscoverte” nei depositi dei musei archeologici dell’Etruria Meridionale*, Viterbo, 150-165.
- MUNILLA 1991
G. Munilla: “Elementos de influencia etrusca en los ajueres de las necrópolis ibéricas”, *La presencia de material etrusco en el ámbito de la colonización arcaica en la península Ibérica*, Barcelona 1990, 107-176, 1991.
- NAVA 2000
M. L. Nava: “L’attività archeologica in Basilicats nel 1999”, *Magne Grecia e Oriente Mediterraneo prima dell’età ellenistica*, 39 Convegno di studi sulla Magna Grecia, Taranto 1999, 675-726.
- NICKELS 1989
A. Nickels: *Agde, la nécropole du premier âge du fer*, RAN, supp. 19.
- OLIVA i RIURÓ 1968
M. Oliva i F. Riuró: “Nuevos hallazgos en la necrópolis hallstática de Anglés (Gerona)”. *Pyrenae*, 4, 67-99.
- OLIVER 1991
A. Oliver: “La presencia fenicia y púnica al sur de las bocas del Ebro”, *II Congreso Internacional de Estudios Fenicios y Púnicos*, Roma, 1987, 1991.
- PALOL 1958
P. de Palol: *La necrópolis hallstática de Agullana (Gerona)*, BPH, vol. I, Madrid.
- PELLICER 1982
M. Pellicer: “La influencia orientalizante en el bronce final-hierro del nordeste hispano”, *Habis*, 13, 211-237, 1982.
- PLEINER 1969
R. Pleiner: *Iron working in Ancient Greece*, Praha.
- PLENS 1986
M. Plens: *La necrópolis de la Pedrera*, tesi de llicenciatura inèdita, Lleida.
- PONS i PAUTREAU 1994
E. Pons i J.-P. Pautreau: “La nécropole d’Anglés, La Selva (Gérone, Espagne) et les relations Atlantique-Méditerranée à travers les Pyrénées au début de l’Age du Fer”. *Aquitania*, XII, 353-375.

POPHAM i LEMOS 1996

M. R. Popham i I. S. Lemos: *Lefkandi III, The Early Iron Age Cemetery at Toumba. The excavations of 198, 1984, 1986 and 1992-4*. The British School of Archaeology at Athens, Oxford, 1996.

POST 1932

L. A. Post: "Catana the Cheese-Grater in Aristophanes' Wasps", *AMPh*, 53.3, 265-266.

POZO 2003

S. F. Pozo: "Recipientes y vajilla metálica de época pre-romana (fenicia, griega y etrusca) del sur de la Península Ibérica", *Antiquitas*, 15, 5-50, 2003.

QUESADA 1997

F. Quesada: *El armamento ibérico. Estudio tipológico, geográfico, funcional, social y simbólico de las armas en la Cultura Ibérica (s.VI-I aC)*, Monographies Instrumentum, 3.

RAFEL 1991

N. Rafel: *La necròpolis del Coll del Moro de Gandesa. Els materials*, Publicacions de la Diputació de Tarragona.

RAFEL 1993

N. Rafel: "Necròpolis del Coll del Moro (Gandesa, Terra Alta). Campanyes del 1984 al 1987". *Excavacions Arqueològiques a Catalunya*, 12, Barcelona.

RAFEL 1997

N. Rafel: "Colgantes de bronce paleoibéricos en el NE de la Península Ibérica. Algunas reflexiones sobre las relaciones mediterráneas", *Pyrenae*, 28, 99-117, 1997.

RAFEL 2003

N. Rafel: *Les necròpolis tumularies de tipus baixaragonès: les campanyes de l'Institut d'Estudis Catalans al Matarranya*, Monografies del MAC, 4, Barcelona.

RAMON 1999

J. Ramon: "La cerámica fenicia a torno de Sa Caleta (Eivissa)", *La cerámica fenicia en Occidente: centros de producción y áreas de comercio*, Guardamar del Segura, 1997, 149-214.

RATHJE 1991

A. Rathje: "Il banchetto presso i fenici", *Atti del II congresso internazionale di studi fenici e punici*, Roma (9-14 novembre, 1987), vol. III, 1165-1168, 1991.

RIDGWAY 1997

D. Ridgway: "Nestor's Cup and the Etruscans", *OJA*, 16, 325-344, 1997.

ROLLEY 1995

Cl. Rolley: "Production et circulation des vases de bronze, de la Grande Grèce à l'Europe hallstattienne", *Ocnus (Quad. Sc. Specializ. Archeol.)* 3, 163-178, 1995.

ROUQUETTE i MICHEL 1976

D. Rouquette i M. Michel: "Une tombe protohistorique au Rec de Bragues à Florensac (Hérault)", *RAN*, IX, 203-209.

ROVIRA i TEIXIDOR 2002

C. Rovira i E. Teixidor: "Els objectes metàl·lics i el treball del metall", E. Pons (dir.), *Mas Castellar de Pontós (Alt Empordà). Un complex arqueològic d'època ibèrica (excavacions 1990-1998)*, Sèrie Monogràfica del MAC-Girona, 21, 333-367.

RUIZ DE ARBULO 1996

J. Ruiz de Arbuló: "La asociación de jarras y palan-ganas de bronce tartesias e ibéricas. Una propuesta de interpretación", *Relb*, 2, 173-199, 1996.

SANMARTÍ 1982

E. Sanmartí: "Les troballes funeràries d'època ibèrica arcaica de la Granja Soley (Sta. Perpètua de la Mogoda, Vallès Occidental, Barcelona)". *Ampurias*, 44, Barcelona, 71-103, 1982.

SANMARTÍ i PADRÓ 1976-1978

E. Sanmartí i J. Padró: "Ensayo de aproximación al fenómeno de iberización en las comarcas meridionales de Catalunya", *Ampurias*, 38-40, Simposi Internacional: *Els orígens del món ibèric*, 157-176.

SCHEID 1985

J. Scheid: "Sacrifice et banquet à Rome, Quelques problèmes", *MEFRA*, 97, 193-206, 1985.

SCHULE 1969

W. Schule: *Die Meseta Kulturen del Iberischen Halbinsel*. Madrider Forschungen, Berlín, 1969.

SMITH 1996

C. Smith: "Dead Dogs and Rattles. Time, Space and Ritual Sacrifice in Iron Age Latium", J. B. Wilkins (ed.): *Approaches to the Study of Ritual, Italy and the Ancient Mediterranean*, 73-90.

SOLIER, RANCOULE i PASSELAC 1976

Y. Solier, G. Rancoule i M. Passelac: *La nécropole de "Las Peyros" vie siècle av. J.-C. a Couffoulens (Aude)*, RAN, suppl. 6.

SOUTOU i VEZIAN 1964

A. Soutou i J. Vezian: "Mobilier d'une tombe a incineration de Mas-Saintes-Puelles (Aude)", *Cahiers Ligures de Préhistoire et d'Archéologie*, 13, 164-172.

TAFFANEL 1960

J. i O. Taffanel: "Deux tombes de chefs à Mailhac", *Gallia*, XVIII, 3-32.

TOVOLI 1989

S. Tovoli: *Il sepolcreto villanoviano Benacci Caprara di Bologna*, Cataloghi delle Collezioni del Museo Civico Archeologico di Bologna, Bologna, 1989.

VALENZA-MELE 1991

N. Valenza-Mele: "Vita dell'aldilà e corredi funerari: Evoluzione comparate", *Dialogues d'histoire ancient*, 17.2, 149-174, 1991.

VERGER 1997

S. Verger: "L'incineration en urne métallique: Un indicateur des contacts aristocratiques transalpins",

P. Brun i B. Chaume (dirs.): *Vix et les éphémères principautés celtiques. Les vie et ve siècles avant J.-C. En Europe centre-occidentale*, Actes du Colloque de Châtillon-sur-Seine (27-29 octobre 1993), 223-238, 1997.

VIVES 2005a

J. Vives: *Negociando encuentros. Situaciones coloniales e intercambios en la costa oriental de la Península Ibérica (ss. VIII-VI aC)*, Cuadernos de Arqueología Mediterránea 12.

VIVES 2005b

J. Vives: "Trípodes fenicios entre el Ebro y el Segura: nuevas perspectivas de estudio", S. Celestino i F. J. Jiménez-Avila (coords.), *El periodo orientalizante: Actas del III Simposio Internacional de Arqueología de Mérida, Protohistoria del Mediterráneo Occidental*, vol. 2, 1351-1362.

VIVES ep

J. Vives: "A propósito de un *Infundibulum* etrusco hallado en aguas de la Bahía de Xàbia (Alacant)", *MM*, ep.

VON ELES 2002

P. Von Eles (a cura de): *Guerriero e sacerdote. Autorità e comunità nell'età del ferro a Verrucchio. La Tomba del Trono*. Quaderni di Archeologia dell'Emilia Romagna, 6, Bologna, 2002

WEST 1998

M. L. West: "Grated Cheese Fit for Heroes", *JHS*, 118, 190-191.