

de forma rectangular (21×10'5 cm) i els marges lleugerament bisellats. El text, gravat de forma acurada, és disposat en dues línies, s'aprecien encara les pautes marcades pel lapicida en el moment de gravació per aconseguir uns signes de dimensions uniformes (2'8 cm). El text és format totalment per signes de l'alfabet ibèric tardà, semblant a l'utilitzat a les emissions monetals.

La transcripció és la següent:

NEITINKE

SUBAKE · E · N · TAKO

(les puntuacions de la segona línia són triangulars)



Figura 1. - Setembre 1994. L'estela en el transcurs de l'excavació.

Sembla clar que es tracta d'una estela funerària; és força probable que les dues primeres paraules, NEITINKE i SUBAKE, siguin dos noms personals, al primer dels quals podria anar dedicada l'estela, mentre que el segon faria referència al seu pare; el nexxe de filiació abreuiat podria correspondre al signe · E · (eban), la inscripció seguiria amb la fórmula funerària representada pels signes · S · TAKO ·, de difícil interpretació per ara.¹ Del primer nom, NEITINKE hem trobat dos paral·lels relativament propers: una estela procedent de Binèfar, conservada al museu d'Osca, on apareix un NEITIN(...), incomplet en tractar-se d'una peça trencada. El segon paral·lel apareix incís sobre un *rython* d'Ullastret, NEITIN IUMSTIR que s'interpreta com el nom d'un personatge seguit del seu càrrec.

El conjunt total d'esteles funeràries amb inscripcions ibèriques trobades a Catalunya és molt petit: els exemplars de Vic, Badalona, Barcelona i Santa Perpètua de Mogoda; tot i que tenim alguns exemplars propers a la província d'Osca, a més del conjunt del Baix Aragó. L'estela de Guissona servirà sens dubte per conèixer millor aquest tipus de manifestació funerària.

A falta de l'estudi arqueològic definitiu, que en aquests moments és en fase d'elaboració, les característiques tipològiques i epigràfiques de l'estela suggereixen una cronologia de segle I aC. L'estela s'hauria de relacionar amb alguna necròpoli dels primers

moments de la ciutat romana; encara que el context arqueològic on ha estat trobada no és aparentment el d'una necròpoli; topogràficament la zona de la descoberta quedaria dins l'àmbit de la ciutat romana, per tant les restes constructives associades a la peça serien considerades, *a priori*, estructures d'habitació, on possiblement l'estela apareix amortitzada. El descobriment d'aquesta estela permet conèixer una mica més el fenomen de la Romanització de l'interior de Catalunya, tot apuntant l'existència d'unes élites indígenes que participarien en la fundació de la ciutat de Iesso sota patrons romans, tal com indiquen també altres aspectes de la cultura material.

Bibliografia

PERA 1994

J. Pera, *La Romanització a la Catalunya interior: Estudi històrico-arqueològic de Iesso i Sigarra i el seu territori*, tesi doctoral ed. microfita, Bellaterra 1994.

GUITART-PERA 1995

J. Guitart; J. Pera, «En torno a la urbanización romana en el interior de la actual Cataluña. La arqueología de Iesso (Guissona, Lérida)», *I Congreso de Arqueología Peninsular. Porto 1993*. *Trabalhos de Antropologia e Etnologia*. Vol. XXXV, fasc. 1, 339-354, Porto 1995.

Josep Guitart i Duran
(Universitat Autònoma de Barcelona)

Joaquim Pera i Isern
(Universitat Autònoma de Barcelona)

PRÒLEG DPC

L'arquitectura alt-medieval a la Baronia de Rialb i la conca del Segre Mitjà, o quan els arbres no deixen veure el bosc

Amb motiu de la construcció de l'embassament de Rialb, a la conca del Segre Mitjà, amb el consegüent negament d'una part de les valls dels rius Segre i Alb, s'ha posat de relleu la preocupació cívica per la conservació i salvaguarda del patrimoni cultural que es veuria afectat, o bé desapareixerà, per l'acció de l'embassament.¹

1. Tal com es desprèn de l'estudi filològic que en aquests moments estan portant a terme els professors M. Mayer i J. Velaza de la Universitat de Barcelona, a qui agraïm les seves indicacions.

1. Com a exemple, podeu veure *Ressò de Ponent*, núm. 102, Lleida octubre 1992.

Aquesta preocupació s'ha manifestat, pel que respecta al patrimoni arquitectònic, en la voluntat de trasllat d'una sèrie d'esglésies alt-medievals, dels termes de Bassella, Castellnou de Bassella i de la Baronia de Rialb, que seran destruïdes sistemàticament, abans d'ésser negades per les aigües de l'embassament, juntament amb altres elements de gran interès arquitectònic, com la casa Campdabadal a Bassella, i els nuclis urbans de Tiurana i Castellnou de Bassella, molt més interessants que alguns dels edificis que es pretén traslladar i sobre els quals no es manifesta el mateix nivell de preocupació.

El trasllat d'edificis, com a opció arquitectònica, és una solució discutible, i discutida, que compta amb exemples que es poden considerar reeixits, com el de l'església visigòtica de San Pedro de la Nave, traslladada l'any 1930 del seu emplaçament, al costat del riu Esla, per evitar que quedés negada per l'embassament de Saltos de Duero. El trasllat d'aquesta església, obra de l'arquitecte Alejandro Ferrant,² fou elogiat per personatges com M. Schlunk, o M. Gómez Moreno, que consideren l'arquitectura de l'edifici traslladat com la corresponent a l'obra original, però no hi ha dubte, que, en l'operació del trasllat, l'edifici fou objecte d'un procés de reconstrucció a partir d'una idea de la seva forma original probablement força documentada, i ajustada a la realitat, però que no deixa d'ésser una actuació interpretativa molt contundent per part dels restauradors.

Però si el cas de San Pedro de la Nave, avui ja totalment irreversible, representa una aportació seriosa i diguem-ne que «cultura» a la polèmica sobre el trasllat d'edificis; en la mateixa regió del Segre Mitjà, hi ha un clar exemple, a l'església de la Mare de Déu de la Cluella, de com un pretès trasllat és, en realitat, l'expoli, pur i dur, d'un edifici alt-medieval en el qual els materials originals serveixen per a la construcció d'un nou edifici, totalment diferent de les formes, proporcions i àdhuc orientació de l'obra original. També podem esmentar el cas, realitzat amb millor voluntat que encert, del «trasllat» i reconstrucció de l'església de Sant Vicenç de Verders³ en un parc de Sabadell. Fou traslladada del seu emplaçament original, al pantà de Sau, on hi ha encara una part important de l'edifici que no pogué ésser desmuntat. Això, però, no impedeix que en el seu nou emplaçament, l'església sigui sencera, òbviament amb una important aportació de materials nous que imiten els originals.

La discussió sobre la conveniència, i en el seu cas, metodologia, del trasllat d'edificis monumentals, presenta una altra vessant, poc o gens considerada, en els exemples esmentats, que és, si més no, tan important com la materialitat de l'edifici traslladat consisteix en l'exhauriment de la informació arqueològica i arquitectònica que incorpora l'edifici i el seu emplaçament.

La capacitat de qualsevol edifici històric per aportar noves dades sobre la seva arquitectura, o el moment històric de la seva construcció, és un factor decisiu en la valoració de l'edifici dins el conjunt del patrimoni cultural d'un país. Es tracta d'una capacitat que no és considerada en determinades actituds culturals, que tendeixen a veure l'edifici com un objecte aïllat, i acabat en ell mateix, com si la seva forma actual respongués a processos arquitectònics perfectament definits historiogràficament, sense lloc al dubte, l'excepció, o a la pròpia revisió dels plantejaments historiogràfics de caràcter general. Sortosament, actuacions recents en alguns edificis han posat en evidència l'enorme potencial historiogràfic i cultural que encara és possible obtenir del nostre patrimoni arquitectònic.

Naturalment, reduir la «salvació» d'un edifici al simple trasllat material de la seva forma actual, sense la indagació arquitectònica i arqueològica de la seva realitat, representa quasi una caricaturització de la seva arquitectura, limitada a aspectes estètics i de moda o al sentiment cultural, i una pèrdua irreversible d'una part fonamental del seu missatge i interès històric i cultural.

Aquesta circumstància és especialment sensible en dos edificis alt-medievals afectats per l'embassament de Rialb les esglésies de Sant Martí de la Clua de Bassella i la Mare de Déu de la Garrola, també a Bassella.

L'església de Sant Martí de la Clua⁴ és un edifici d'estructura molt simple, perfectament classificable entre les formes tecnològicament avançades de l'arquitectura del segle XI. Amb tot, presenta un aparell de grans blocs de pedra i en el seu mur nord conserva l'estructura d'un nínxol (tancat per un porticó en el seu origen). Aquesta part de l'església fou bastida amb grans carreus, que contrasten amb la resta dels paraments de l'edifici, resoltos en carreuó, que posen en evidència que l'església actual fou construïda a la fi del segle XI aprofitant parts d'un edifici més antic. No hi ha dubte que l'aclariment de les seves preexistències arquitectòniques és tan important com la pròpia arquitectura de l'església de Sant Martí, si és que no resulta molt més interessant encara per l'estudi dels aprofitaments, o sacralització, medievals, d'edificis d'èpoques anteriors. Plantejar un trasllat de l'església de Sant Martí, sense la investigació arqueològica de les seves preexistències, representa, molt clarament, un dràstic empobriment del seu missatge cultural, i una pèrdua irreparable del seu valor com a patrimoni cultural en què el seu caràcter d'edifici que aprofita unes determinades preexistències depassa el seu interès com a edifici medieval.

Una situació semblant la trobem en l'església de la Mare de Déu de la Garrola,⁵ actual capella del cementiri de Bassella. És, essencialment, un edifici

2. Pedro NAVASCUÉS PALACIO, «La Restauración Monumental como proceso histórico: El caso español 1800-1950», *Curso de Mecánica y Tecnología de los Edificios Antiguos*, COAM, Madrid 1987, 314 i notes 65 a 67.

3. Antoni PLADEVALL, Albert BENET, J. A. ADELL, «Sant Vicenç de Verders», *Catalunya Romànica*, Osona II, vol. III, ECSA, Barcelona 1986, 577.

4. J. A. ADELL, M. L. CASES, «Sant Martí de la Clua», *Catalunya Romànica*, Alt Urgell-Andorra, vol. VI, ECSA, Barcelona 1992, 165.

5. J. A. ADELL, M. L. CASES, «La Mare de Déu de la Garrola», *Catalunya Romànica*, Alt Urgell-Andorra, vol. VI, ECSA, Barcelona 1992, 156-157.

d'imatge barroca que conserva l'estructura de l'edifici original, assimilable a les formes característiques de l'arquitectura del segle x català. Està formada per una nau rectangular tancada a llevant per un absis de planta rectangular. Aquesta estructura fou molt reformada, ja en època medieval possiblement, i remodelada totalment en època barroca. Tot i la qualitat plàstica de les seves formes, no hi ha dubte que l'església de la Garrola té un interès especial atès l'interrogant que presenta el seu procés constructiu.

L'església de la Garrola representa molt clarament la implantació de les formes de l'arquitectura del segle x a la frontera sud del comtat d'Urgell, i s'inscriu, juntament amb la propera església de Sant Miquel del castell d'Ansamora,⁶ en una sèrie d'edificis que conformen la Marca Sud del comtat d'Urgell durant el segle x, a la regió del Segre.

Dins aquesta mateixa zona, i també afectada per l'embassament de Rialb, l'església de Santa Eulàlia de Pomanyons, a la vall del riu Alb, és un altre dels edificis pels quals es demana el trasllat per tal de salvar-lo de la destrucció provocada pel negament. A diferència de les altres dues esglésies esmentades, l'església de Pomanyons, no presenta grans complicacions, en la seva tipologia o procés constructiu,⁷ però, en canvi, ha tingut l'interès de plantejar la problemàtica de l'arquitectura religiosa alt-medieval en la zona de la Baronia de Rialb, de la qual l'edifici fins ara més conegut és l'església de Santa Maria de Palau.⁸

La Baronia de Rialb és un terme que es troba al mig de la vall del riu Alb, molt trencat, especialment en la seva part alta, per nombrosos barrancs i torrenteres, afluents del riu Alb, que abasta tot el vessant sud, de la serra de Comiols, des de Comiols a Gavarra, fins la vall del Segre, en l'aiguabarreig del riu Alb amb el Segre, al costat de la casa de Sols de Riu.

Tota aquesta regió formava la Marca Sud del comtat d'Urgell i les referències documentals conservades arrenquen de l'any 937, en què el monestir de Santa Cecília d'Elins rebia la casa de Sant Cristòfol de Salinoves, l'església de la qual fou consagrada l'any 949.⁹ També en el document conegut com l'Acta de Consagració de la Seu d'Urgell, datada l'any 819, però de datació molt dubtosa,¹⁰ es fa referència a les parròquies del bisbat d'Urgell de la regió de Rialb, dividit en Rialb Sobirà, amb centre al Puig, i Rialb

Sobirà, o Jussà, amb centre a la Torre, i la zona de Pallerols, i la vall de Taravall, a la part més alta del Rialb Sobirà.

La voluntat de salvació de l'església de Pomanyons, a la part baixa del Rialb, ha renovat l'interès d'altres edificis propers que no seran destruïts per l'embassament, però sí que patiran en la seva accessibilitat i entorn paisatgístic les conseqüències del negament de la vall. Aquests edificis, concretament les esglésies de Sant Girvé de la Torre i de Sant Iscle i Santa Victòria de la Torre de Rialb, exemplifiquen amb gran claredat el complex panorama de l'arquitectura alt-medieval de la Baronia de Rialb, que presenta un interès que depassa àmpliament les expectatives que es plantegen en el perill que amenaça alguns dels edificis alt-medievals del Rialb.

Reduir a aquests edificis, amenaçats directament, la problemàtica que provoca l'embassament de Rialb és un plantejament que emmascara la realitat, rica i complexa, d'un patrimoni arquitectònic que s'amaga darrera alguns exemples, no sempre rellevants, però que poden tenir la gran virtut de plantejar la problemàtica d'investigació i conservació del patrimoni arquitectònic que s'ha conservat en una contrada que va tenir un paper molt concret en la definició geopolítica de la Catalunya alt-medieval.

Els edificis que s'avenen, en major o menor mesura, a les fórmules més pròpies de l'arquitectura del segle x català que trobem a la regió del Rialb se situen en la part més alta, dins la línia geogràfica que defineixen els edificis de la Conca del Segre, com Sant Miquel de Castellnou de Bassella o la Mare de Déu de la Garrola. Edificis com Sant Marc de Pallerols o Sant Sebastià del Cerdanyès semblen, tot i els interrogants que presenten, exemples clars de l'arquitectura anterior al segle xi, que es complementa amb conjunts militars, entre els quals hem de destacar l'extraordinari emplaçament del castell de Taravall,¹¹ en una zona trencada prop del barranc de Gavarra, en la qual també es troba l'església del Cerdanyès, al cim d'un esperó rocallós, on hi ha les restes d'una construcció, possiblement alt-medieval, que seria pariona, en menor mesura del castell de Taravall, veritable *oppidum*, assentat al cim d'una cinglera protegida per una muralla en la seva base.

El gruix més important, però, de l'arquitectura alt-medieval que es conserva al Rialb correspon a edificis que presenten les característiques pròpies de l'arquitectura catalana del segle xi, fidel, en major o menor mesura, als plantejaments i llenguatges arquitectònics que coneixem com primer art romànic o romànic llombard.

Entre aquests edificis, assoleixen una singularitat especial esglésies com Santa Maria de Ramoneda, la mateixa de Santa Maria de Palau o la més tardana de Sant Salvador del Mas Barrat. Presenten una tipologia molt singular, amb una absidiola oberta en el mur nord que flanqueja l'absis central per formar una capçalera asimètrica que evoca les formes trilobulades incompletes. Aquesta és una tipologia arquitectònica

6. J. A. ADELL, M. L. CASES, «Sant Miquel de Castellnou de Bassella», *Catalunya Romànica*, Alt Urgell-Andorra, vol. VI, ECSA, Barcelona 1992, 161.

7. J. A. ADELL, «Santa Eulàlia de Pomanyons», *Catalunya Romànica*, Noguera, vol. XVII, ECSA, Barcelona 1994, 277-278.

8. PUIG I CADAFALCH, FALGUERA, GODAY, *L'Arquitectura Romànica a Catalunya*. vol. II. I.E.C. Barcelona, 1911, 2a. ed., Barcelona 1983, 188-189.

9. C. BARAUT, *Les Actes de Consagracions d'esglésies de l'antic bisbat d'Urgell*, la Seu d'Urgell 1986, doc. 32.

J. A. ADELL, M. L. CASES, «Santa Cecília d'Elins», *Catalunya Romànica*, Alt Urgell-Andorra, vol. VI, ECSA, Barcelona 1992, 238 i ss.

10. Vegeu, M. RIU, «La Seu d'Urgell», *Catalunya Romànica*, Alt Urgell-Andorra, vol. VI, ECSA, Barcelona 1992, 315 i ss. C. BARAUT, «La data de l'Acta de Consagració de la Catedral Carolíngia de la Seu d'Urgell», *Urgellia VII* (la Seu d'Urgell 1984-85), 515-525.

11. X. BELLÉS, *El Castell de Llordà. Una història escrita amb pedres*. Garsineu edicions, Tremp 1993, 76-77.

singular que només es troba en alguns edificis de la vessant sud de la serra de Comiols i de la conca del Segre Mitjà, com Santa Maria de la Vansa o Santa Anna de Montadó, i lluny de la regió, a Sant Pere de Savassona, a Osona.¹²

És evident que, amb independència de les condicions estètiques individuals de cadascun d'aquests edificis, el seu interès essencial rau en la seva peculiar tipologia, extremament singular, i que es troba, quasi exclusivament, concentrada en aquest indret, fet que constitueix, sens dubte un valor afegit a la qualitat arquitectònica de cada edifici.

Podríem dir, que del conjunt d'edificis alt-medievals que es conserven a la baronia de Rialb, pràcticament no n'hi ha cap que no presenti alguna característica especial que constitueixi una singularitat dins el seu grup tipològic. En aquest sentit, cal destacar l'església de Sant Girvé de la Torre, que quedarà afectada per l'embassament en la seva accessibilitat i presenta una tipologia de planta basilical, a tres naus, incloses en una planta, quasi quadrada, més ampla que llarga, contra el que és més normal en els edificis del seu temps, amb tres voltes de canó paral·leles, suportades per arcs formers, que arrenquen de dos únics pilars, construïts de forma monolítica, amb un únic bloc de pedra, molt irregular.

Des del punt de vista tecnològic i formal, l'església de Sant Girvé s'inclou en les formulacions de l'arquitectura llombarda, però la seva tipologia i el seu sistema estructural, la fan un edifici extremament singular dins el seu context històric i arquitectònic.

De la mateixa manera que Sant Girvé és un edifici amb singularitats notables dins l'ortodoxia de les formes llombardes, l'església de Sant Jaume de Sant Cristòfol, que podem identificar amb l'antic monestir de Sant Cristòfol de Salinoves,¹³ representa un intent de monumentalitzar el tipus d'església d'una nau amb capçalera trevolada, en la mateixa línia que es manifesta en l'església de la canònica de Sant Pere de Ponts, que ha estat objecte d'importants treballs de conservació i restauració.

L'enumeració de la llarga sèrie d'edificis alt-medievals que es conserven a l'entorn de l'àrea d'afectació, directa i indirecta, de l'embassament de Rialb podria allargar-se molt més, amb noms tan importants com el del monestir de Santa Maria de Gualter o la pròpia església de Santa Maria de Palau, tant o més susceptibles i necessitats de treballs de conservació, o restauració, com els edificis afectats totalment per l'embassament. Dins aquesta relació, s'hi amaguen alguns edificis poc coneguts, i no estudiats, que en alguns casos han estat tinguts erròniament, com obres no medievals,¹⁴ però que constitueixen els elements més destacats del patrimoni arquitectònic

medieval de la regió, no tant per la seva dimensió estètica com per la seva capacitat d'aportar noves dades al panorama de l'arquitectura alt-medieval catalana.

Un d'aquests edificis és l'església de Sant Iscle i Santa Victòria de la Torre de Rialb que quedarà molt propera al nivell de les aigües de l'embassament. Així mateix, ha estat objecte d'un estudi en el qual no s'han valorat les seves condicions arquitectòniques¹⁵ que el fa un dels edificis més singulars de tot el panorama de l'arquitectura alt-medieval catalana.¹⁶

La seva estructura presenta una volumetria molt simple, amb un sol cos, cobert per una coberta a dues vessants, de la qual emergeix un campanar de torre en el seu angle sud-oest. Aquesta simplicitat volumètrica amaga en el seu interior una estructura molt complexa, que el fan un edifici totalment excepcional.

La seva estructura correspon a una nau única, amb una tipologia que podem considerar com intermèdia entre la nau única i les estructures basilicals. La nau és coberta amb una volta de canó, de perfil semicircular, reforçada per tres arcs torals, també de perfil semicircular. La volta és suportada lateralment per quatre arcs formers, a cada costat, molt profunds, que formen com capelles laterals. Els arcs torals són suportats per un singularíssim sistema de columnes compostes, format per una columna de fust cilíndric, sense base visible, rematada per un capitell pla, de grans dimensions, del qual arrenca una semicolumna, rematada per un capitell de tipus cúbic, que suporta l'arc toral.

Les columnes baixes estan separades dels murs laterals, on hi ha uns pilars rectangulars en les columnes més properes a la capçalera, i el pas entre les columnes i les parets és resolt amb llindes de pedra que es recolzen sobre el capitell de les columnes de les quals arrenquen els arcs formers. Es formen així uns corredors perimetrals, massa estrets com per poder-se considerar com a veritables naus laterals, i que tenen un clar paral·lel en l'estructura de l'església monàstica de Sant Andreu de Sureda, al Rosselló, resolta amb semicolumnes, adossades a pilars rectangulars, muntades sobre un alt podi, seguint, de forma poc destra, el model estructural de l'església del monestir de Sant Pere de Rodes. L'església del monestir de Sureda és considerada per J. Puig i Cadafalch¹⁷ com un singular exemple d'església amb les naus laterals cobertes amb volta de canó transversal, predecessora d'altres esglésies basilicals que adopten aquest tipus de coberta en naus laterals plenament definides com les de Notre Dâme de Lescar o Saint Barthelemy de Benevent l'Abbaye, més propera al model rudimentari de Sureda o de la Torre, i que retrobarem en esglésies cistercenques com les de l'abadia de Fontenay.

12. A. PLADEVALL i G. ORRIOLS, «Sant Pere de Savassona», *Catalunya Romànica*, Osona II, vol. III, ECSA, Barcelona 1986, 615.

13. A. BACH, J. A. ADELL, M. L. CASES, «Sant Cristòfol de Salinoves», *Catalunya Romànica*, Noguera, vol. XVII, ECSA, Barcelona 1994, 291-294.

14. VIDAL-VILASECA, *El Romànic de la Noguera (Sant Bartomeu del Tossal)*, 1984, 540-541.

15. VIDAL-VILASECA, *op. cit.*, 460-464.

16. J. A. ADELL, «Sant Iscle i Santa Victòria de la Torre de Rialb», *Catalunya Romànica*, Noguera, vol. XVII, ECSA, Barcelona 1994, 273-275.

17. PUIG I CADAFALCH, FALGUERA, GODAY, *op. cit.*, 455-458.

De fet, crec que no hem de considerar els casos de la Torre, Sureda, o fins i tot el de Benevent, com a veritables estructures basilicals de tres naus, sinó com a edificis de nau única, amb ampliacions laterals, que si bé no podem considerar que hi tinguin relacions directes, sí que segueixen un model definit de molt antic, que apareix en dues esglésies excavades a Ctesifont i a Hira (Mesopotàmia), i que, segons R. Krautheimer¹⁸ cal relacionar amb les sales de justícia dels palaus sasànides i omeies.

La nau és rematada a llevant per un absis semicircular, obert directament a la nau, avui parcialment destruït.

Les columnes de suport dels arcs torals, i que conformen la peculiar estructura espacial de l'església, no segueixen un ritme uniforme en la seva distribució, sinó que les dues del costat de ponent són molt properes entre si, formant dos trams de nau més estrets que els trams de llevant, que són quasi quadrats. Les columnes baixes són molt irregulars i d'alçades diferents, però com a mitjana, tenen una proporció de diàmetre/alçada de fust, propera a 1/4, que les fa molt poc esveltes.

Tot i la rusticitat de l'execució dels elements estructurals, la seva disposició, i joc de proporcions, descarta totalment qualsevol hipòtesi que es tracti d'una obra barroera o maldestra, sinó que ens trobem davant d'una obra culta, concebuda i traçada amb clares intencions formals i un total domini dels sistemes de traçat i de composició espacial, tant en la concepció general com en el disseny dels elements, que a Catalunya només podem relacionar amb el sistema estructural de l'església del monestir de Sant Pere de Rodes, on retrobem el sistema de doble columna com a suport dels arcs torals, i en un altre nivell, evocuen la solució estructural dels pilars de l'església de Saint Philibert de Tournus. El sistema columnar com a suport és també molt estrany en l'arquitectura catalana medieval, i només podem comparar-la, amb els exemples, llunyans, de Sant Martí del Canigó o Sant Vicenç d'Eus, emparentats amb Saint Vicent des Près, a Saone et Loire. Per altra part, els capitells cúbics de les columnes superiors, tot i ésser bastant rústecs, evocuen les formes de capitells de l'arquitectura otònida, com els de Sant Miquel d'Hildesheim, o de la catedral de Spira.

Les condicions estructurals i proporcionals de l'església de la Torre de Rialb ens situen davant un edifici concebut amb uns paràmetres molt diferents a les formes de composició, que seran habituals en l'arquitectura alt-medieval catalana, on el més comú és repartir la nau en trams iguals, sense el ritme desigual que presenten els pilars de la Torre. També la mateixa estructura dels pilars, amb el doble ordre de columnes és un element especialment rellevant, car palesa que la solució estructural de Sant Pere de Rodes no és un element únic i irrepetit, sinó que la seva església és un exemple d'un tipus d'estructura que era conegut pels constructors catalans anteriors al segle XI, i que assoleix, a Rodes, el seu nivell més alt, però

que no per ésser l'exemple més ben resolt ha de considerar-se com a únic.

El gran interès de l'arquitectura de l'església de Sant Iscle i Santa Victòria de la Torre de Rialb rau, precisament, en el seu caràcter d'obra singular que permet de situar un context arquitectònic, ric i plural, en la Catalunya dels volts de l'any mil.

La seva tecnologia constructiva i detalls com el del campanar, les finestres o la probable decoració absidial fan que la seva construcció pugui situar-se dins les fórmules de l'arquitectura del segle XI, però en canvi, la seva tipologia i concepció estructural, es remunten a models molt diferents als que seran comuns a partir del segle XI i, per tant, pot considerar-se un cas clar de persistència de les velles fórmules arquitectòniques, traduïdes als nous llenguatges formals i constructius.

Un altre d'aquests edificis és l'església de Sant Bartomeu del Tossal,¹⁹ situada al marge esquerre del Segre, en una vall propera a Ponts.

La seva estructura es compon d'una nau, coberta amb volta de canó, de perfil semicircular, reforçada per dos arcs torals, i suportada per dos arcs formers per banda, adossats als murs laterals respectius. La nau es remata a llevant per un absis de planta semicircular ultrapassada, obert a la nau mitjançant un ample arc toral, resolt com un arc triomfal. Fins a les recents obres de restauració, tot l'interior estava arrebossat i la neteja d'aquest arc ha posat en evidència que es tracta en realitat de dues estructures juxtaposades, amb una notable junta constructiva en la meitat de la seva amplada. La meitat de ponent és un arc correctament dovellat, mentre que la part de llevant no correspon a un arc, sinó que, en netejar-se, s'ha posat en evidència que, en realitat, es tracta d'un mur retallat en forma d'arc.

L'absis és cobert amb una cúpula hemiesfèrica, suportada pel mur semicircular en el costat de llevant, i la seva unió amb el mur de ponent, de concepció rectilínia, es resol amb dues trompes còniques que posen en evidència, que ja des del seu origen, l'absis fou concebut amb un tancament pla en el seu costat de ponent.

Si interiorment l'absis adopta una planta semicircular ultrapassada, exteriorment es resol amb una forma hexagonal, amb una aresta en l'eix, i amb una certa continuïtat amb el mur que forma el contrafort nord, que, actualment, es confon amb l'estructura d'una capella fonda, coberta amb voltes de creueria, adossada a la façana nord de l'església.

En l'absis s'hi obren quatre finestres d'una sola esqueixada, amb llindes rectes, de les quals la situada més cap el sud és paredada per la construcció de la sagristia, incorporada al conjunt de la rectoria adossada al sud de l'església.

En el mur nord de l'absis s'hi conserva, paredada, i mig colgada, una porta, resolta en arc de mig punt, que en el seu estat actual no podem precisar a quina finalitat responia o a quin àmbit s'obria.

En el seu estat actual, i especialment després dels treballs de restauració, sembla clar que l'església de

18. R. KRAUTHEIMER, *Arquitectura paleocristiana y bizantina*. Catedra, Madrid 1984, 350-351.

19. M. L. RAMOS, J. A. ADELL, M. L. CASES, «Sant Bartomeu del Tossal», *Catalunya Romànica*, ECSA, Barcelona 1994, 420-422.

Sant Bartomeu de Tossal és el resultat d'un complex procés constructiu, a partir d'un edifici primitiu, al qual correspondria l'actual absis, que possiblement fou un edifici exempt, de planta central, sense nau, al qual s'hauria afegit, probablement dins el segle XI, la nau actual. La tipologia de l'absis ens fa pensar en altres exemples com l'església de Santa Maria de Bell-lloc d'Aro, o la de Sant Miquel de Terrassa, o l'absis de l'edifici descobert al subsòl del claustre del monestir de Sant Cugat del Vallès, i per altra part el seu caràcter exempt evocaria edificis com el *martyrium* de Sorba, o la complexa estructura de l'absis de Santa Maria de Terrassa.

La presència, totalment excepcional i singular, de les dues trompes còniques en la unió de la cúpula amb el mur oest, reforça l'excepcionalitat de l'estructura absidial de Sant Bartomeu de Tossal, alhora que reforcen la hipòtesi que l'absis és, en realitat, un edifici exempt, de planta central, de datació totalment imprecisa, però vinculada a la dels edificis esmentats anteriorment, que presenten un marc cronològic entre els segles VII i VIII.

La notorietat arquitectònica de Sant Bartomeu es produeix en un indret geogràfic especialment interessant: la vall del Segre, entre Ponts i Artesa de Segre, on també hi trobem l'església de Santa Cecília de Torreblanca,²⁰ edifici de planta concentrada, situat en el terreny d'una necròpoli de cronologia molt reculada, l'església de Sant Martí de Collfred²¹ que presenta un ràfec absidial format per modillons de rotlles, en una solució que evoca l'arquitectura castellano-lleonesa del segle IX-X, i totalment inusual a Catalunya; o l'església de Sant Joan de Torreblanca, al peu del castell,²² que tot i la seva adscripció a les fórmules de l'arquitectura llombarda, presenta una estructura de columnes monolítiques per suportar els arcs torals, molt singular, que ens situa en un entorn tecnològic proper al de Sant Iscle i Santa Victòria de la Torre de Rialb.

Aquestes mostres, juntament amb edificis fidels a les fórmules més pròpies de l'arquitectura del segle X català, com l'església de Sant Marc i Sant Joan de Balliu, al peu de Montmagastre, o les obres d'arquitectura militar, del castell de Ponts, el de Torreblanca, o la Torre del Cargol, fins el de Taravall, permeten de situar l'interès de la producció arquitectònica que es conserva a la conca del Segre Mitjà dins el panorama global de l'arquitectura medieval catalana, anterior a la sistematització de les formes llombardes.

En aquest context és on cal resituar correctament la polèmica sobre el trasllat i la conservació d'edificis com Santa Eulàlia de Pomanyons, o la Mare de Déu de la Garrola, procés en el qual han d'ésser valorades les condicions intrínseques de l'operació arquitectònica prevista, i l'entitat cultural dels edificis en el seu

entorn, al mateix nivell que la seva consideració estètica i sentimental, d'altra part, ben respectables.

Però, d'altra banda, si és lamentable la destrucció d'un patrimoni arquitectònic i cultural, per una obra d'infraestructura (que pot tenir, o no, solucions alternatives) no ho és menys que la seva salvació no contempli el coneixement total del seu missatge cultural, i que un excés de fixació concentri uns esforços en uns determinats edificis, mentre que en el seu entorn proper, unes altres obres, d'un valor i significat cultural molt superiors, s'esllangueixin lentament, afectades pel pas del temps i l'abandó (Sant Girvé, Gualter, la Torre, Torreblanca...), que poden ésser molt més greus que l'afectació directa per un embassament.

Les conseqüències que la construcció de l'embassament de Rialb té sobre el territori, van molt més enllà del negament d'una part de les valls, i els efectes sobre el patrimoni cultural, del qual hem pogut constatar-ne la riquesa i l'interès, van molt més enllà de la destrucció d'alguns edificis en els quals, no hi ha dubte, cal prendre-hi mesures, però sense consentir mai que la visió dels edificis destruïts ens amagui l'interès, molt superior, d'un entorn cultural, ric i complex, i en bona mesura desconegut.

Rialb, maig de 1994.

Joan-Albert Adell i Gisbert

C/ La Mina, 49, 2n, 4a
08190 Sant Cugat del Vallès

20. DD.AA., «Santa Cecília de Torreblanca», *Catalunya Romànica*, Noguera, vol. XVII, ECSA, Barcelona 1994, 427-428.

21. J. A. ADELL, «Sant Martí de Collfred», *Catalunya Romànica*, Noguera, vol. XVII, ECSA, Barcelona 1994, 173-175.

22. C. PUIGFERRAT, J. A. ADELL, «Sant Joan de Torreblanca», *Catalunya Romànica*, Noguera, vol. XVII, ECSA, Barcelona 1994, 425-427.

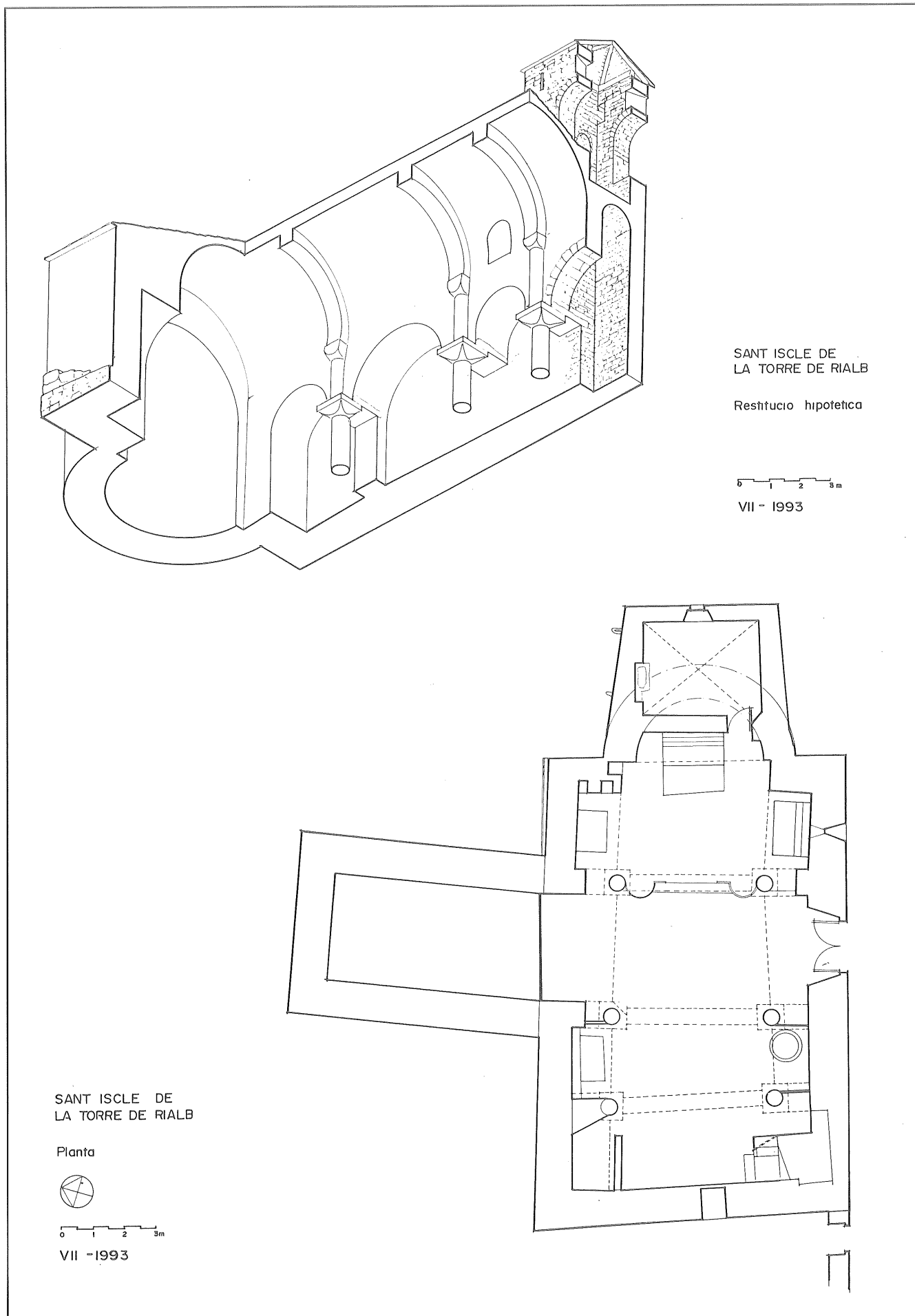


Figura 1. - Planta i secció isomètrica de la restitució de l'església de Sant Iscle i Santa Victòria de la Torre de Rialb (J. A. ADELL, *Catalunya Romànica*, vol. XVII, 275).

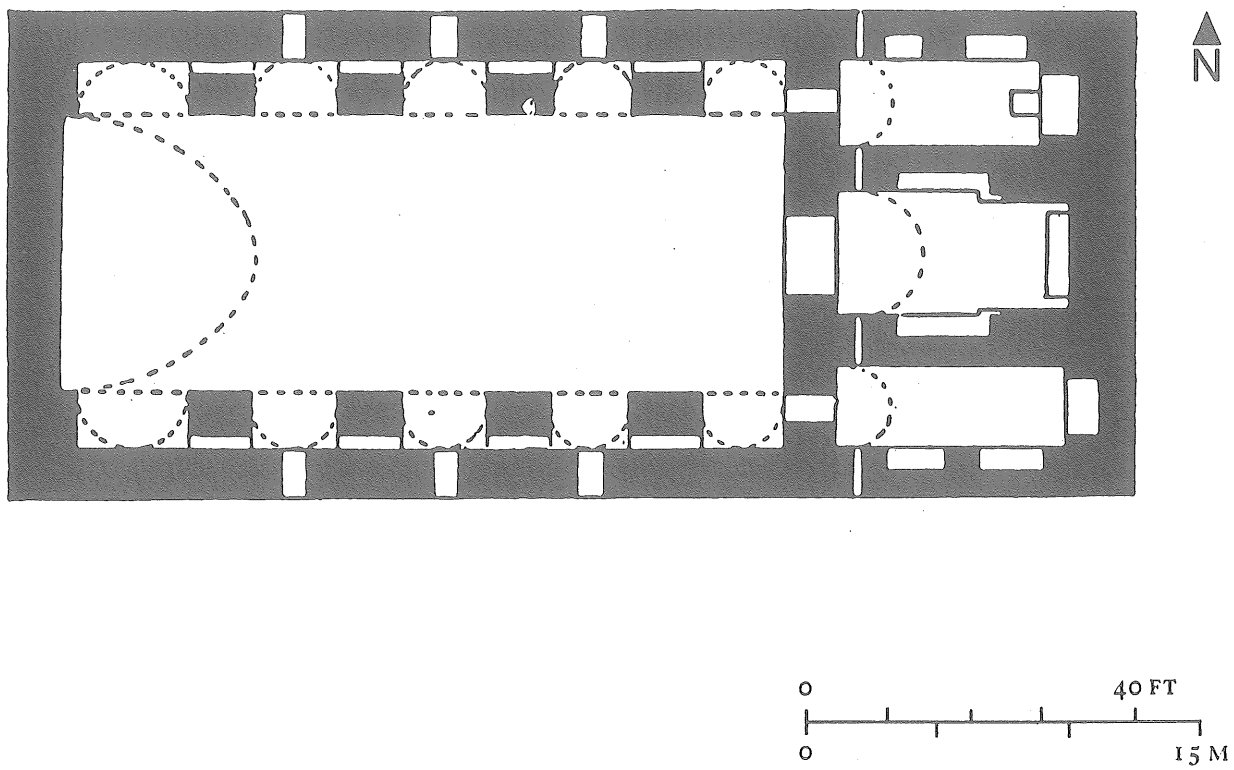
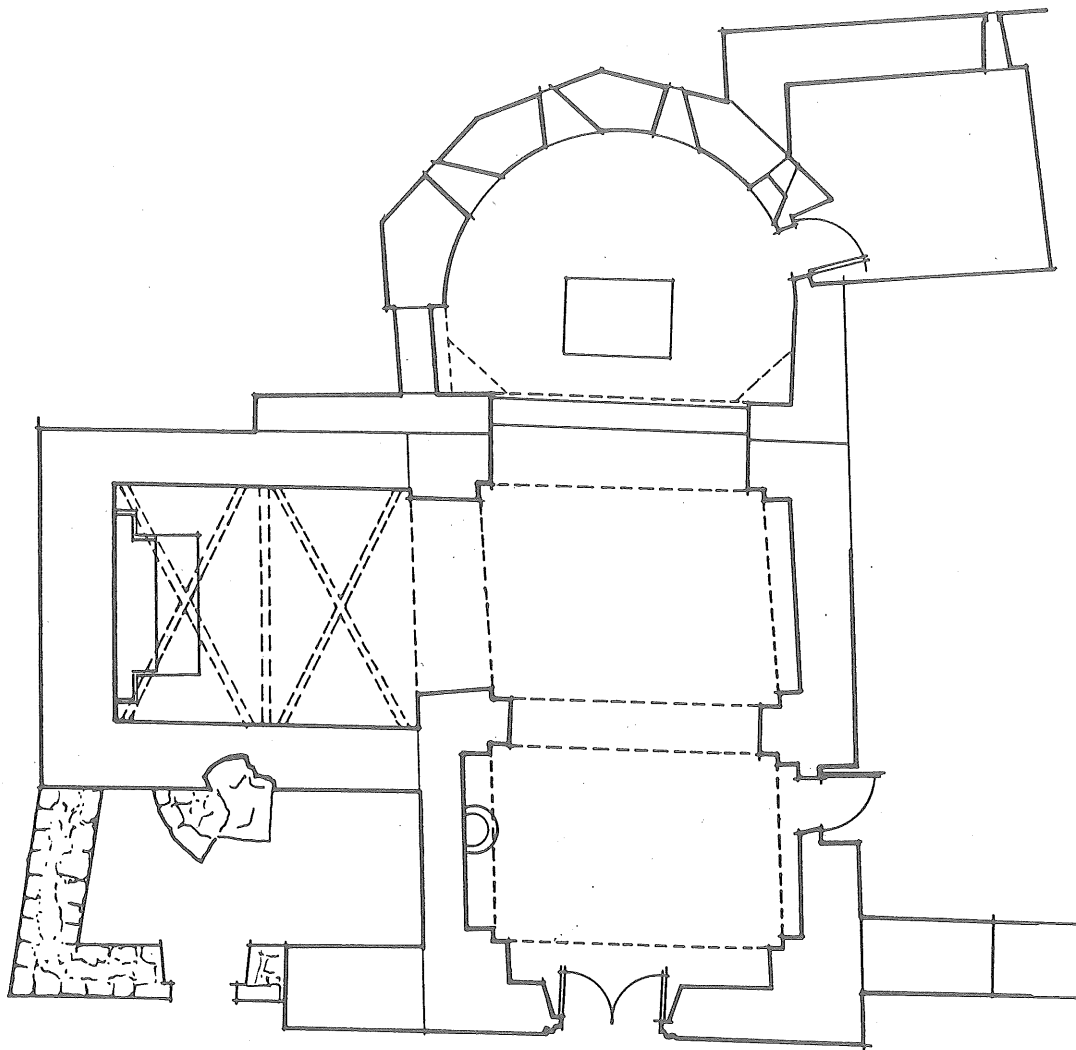


Figura 2. - Planta d'una de les esglésies de Ctesifont, amb una estructura constructiva paral·lela a la de l'església de la Torre (KRAUTHEIMER, *op. cit.*, fig. 261, 350).



Planta



0 1 2 3m

XI - 1993

Figura 3. - Planta de l'església de Sant Bartomeu de Tossal, on destaca l'estructura absidial
(J. A. ADELL, *Catalunya Romànica*, vol. XVII, 421).

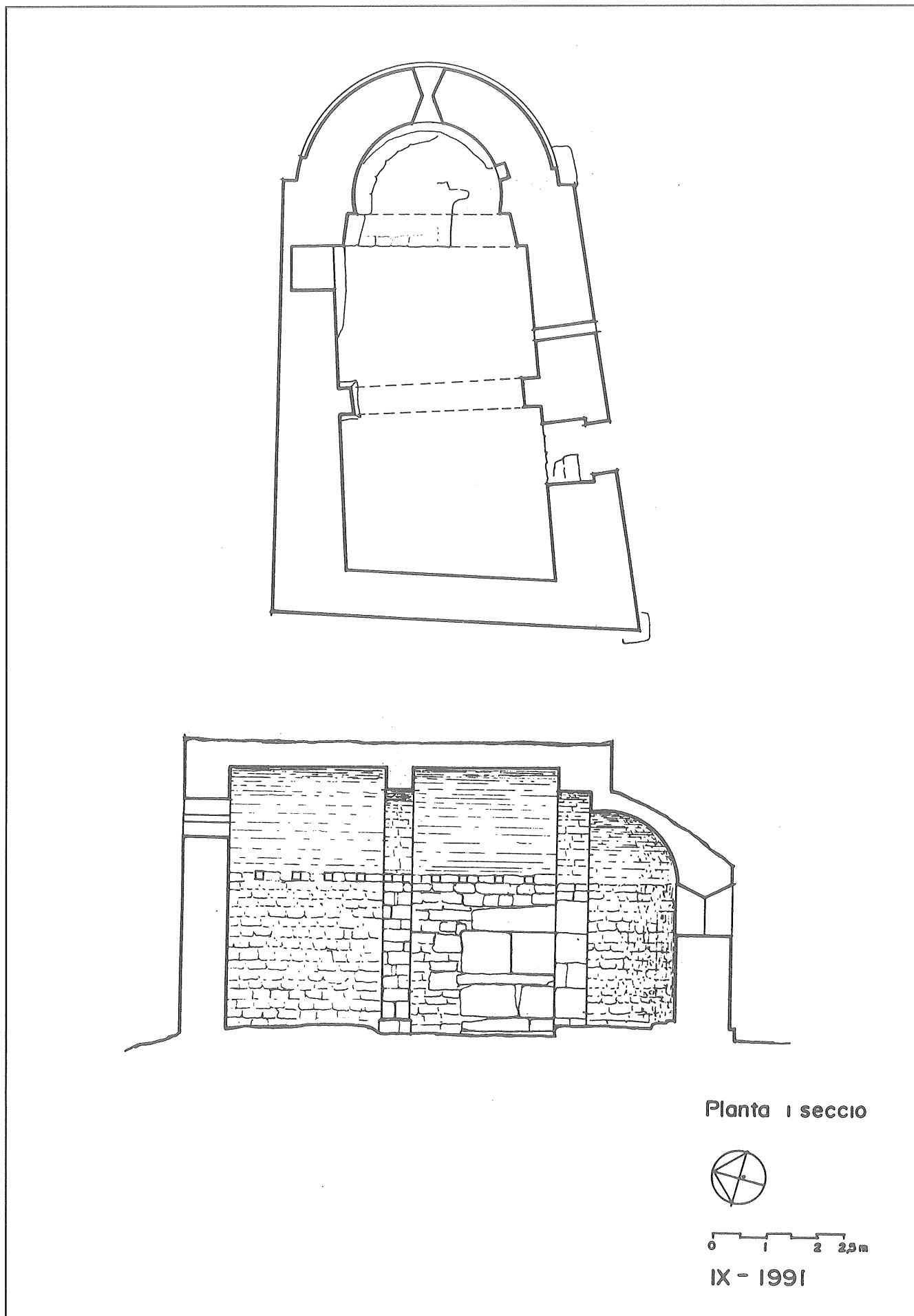


Figura 4. - Planta i secció longitudinal de l'església de Sant Martí de la Clua
(J. A. ADELL, *Catalunya Romànica*, vol. VI, 165).

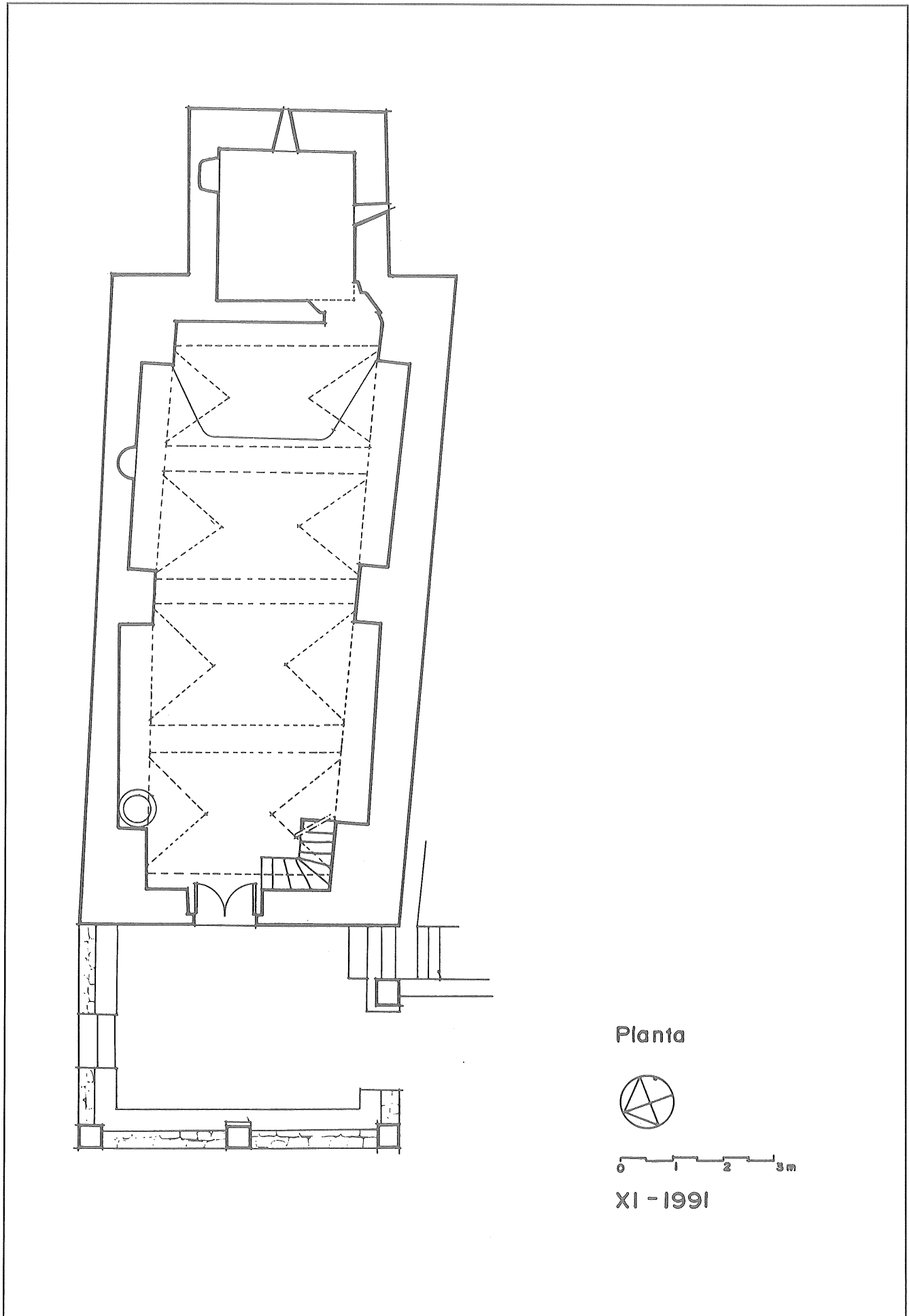


Figura 5. - Planta de l'església de la Mare de Déu de la Garrola (J. A. ADELL, *Catalunya Romànica*, vol. VI, 156).