

Consideracions al voltant de l'ermita del Roser de Vallmoll

Josep M. Torrell Pareta

Paraules clau: Ermita, Roser, Vallmoll, arquitectura, Jujol.

Resum: Aprofitant que enguany celebrem els 450 anys de la benedicció de l'ermita del Roser de Vallmoll, es presenta aquest treball que permet endinsar-nos en aquest edifici religiós des d'un punt de vista arquitectònic. Així, podrem comprovar quina és la seva planta, el seu alçat, el tipus de coberta que presenta i els materials emprats en la seva construcció, a més de la intervenció que l'arquitecte Josep M. Jujol hi va realitzar als anys vint del segle xx. Les il·lustracions que acompanyen l'article ajuden a comprendre molt millor l'estructura i la idea constructiva d'aquesta edifici.

Abstract: *This year we commemorate the 450th anniversary of the Roser de Vallmoll's shrine benediction. In this article we aim to immerse the reader in that religious building from an architectural point of view. We will be able to learn about its plan view, elevation, the type of cover and the materials used for its construction. Also, we will analyze Josep M^o Jujol's intervention in the 1920s. The illustrations in this article will also help the reader understand the structure and the building concept of this building in a better way.*

Justificació

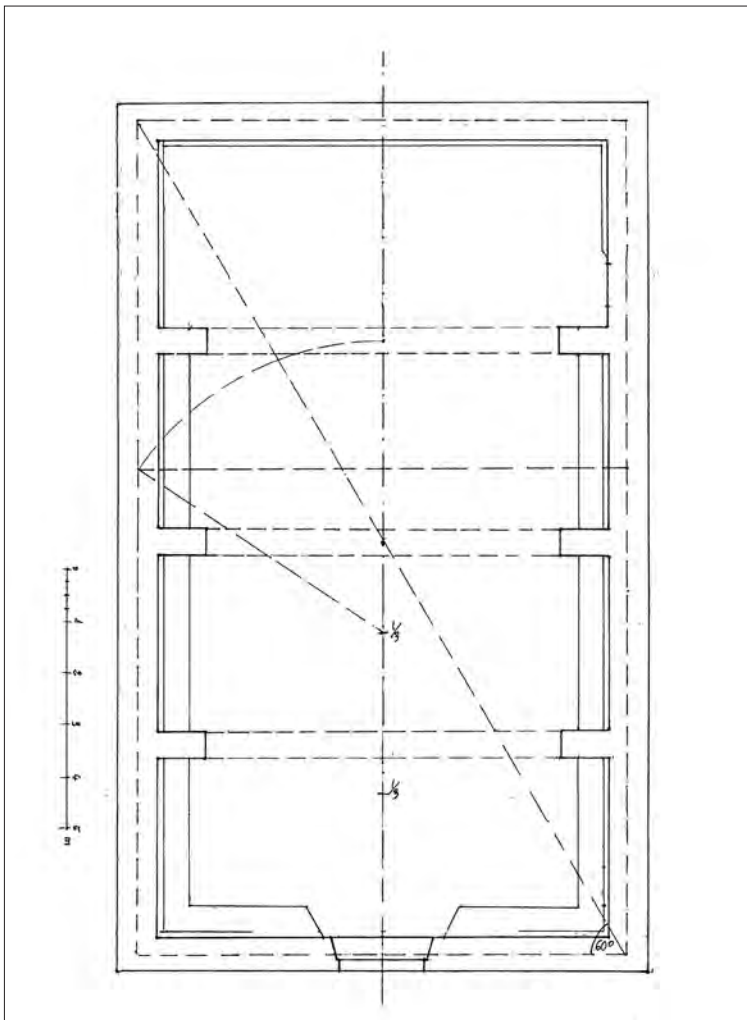
Aquesta descripció de l'ermita del Roser de Vallmoll va sorgir arran de la visita d'uns vallmollencs que després d'escoltar alguns comentaris sobre l'edifici em suggeriren que posés per escrit allò que els havia explicat.

Aquestes reflexions neixen com un complement al llibre de Mn. Ramon Pinyes *Monografia de l'ermita de la Mare de Déu del Roser, de Vallmoll*. Les meves reflexions

se centren només en l'espai gòtic-renaixentista i per això deixo de banda el cambril com a espai afegit posteriorment al projecte primer. Les al·lusions a la reforma dels anys 1925 i 1927 només són fetes de passada i sota l'òptica de constatar alguna modificació o la supressió d'afegits en l'espai del segle XVI.

Els dibuixos que acompanyen els comentaris no pretenen ser unes representacions tècnicament correctes, només són esquemes que volen mostrar el que passava possiblement per la ment del mestre de cases quant projectava aquest edifici.

L'ermita del Roser de Vallmoll està situada a la sortida del poble, al costat del camí que porta a Nulles. És un edifici d'una nau amb coberta de teules a dues aigües. La seva orientació nord-est, està determinada per la direcció del camí que passa a ran de la paret.



*Planta de
l'ermita del
Roser de
Vallmoll.
Dibuix: Josep
M. Torrell
Pareta*

L'edifici és del segle XVI, en un moment d'indecisió, en aquestes contrades, a l'hora d'escollir l'estil constructiu: o es continua el vell estil gòtic o s'introdueix el Renaixement. Podem recordar que quan a l'Alt Camp es dubta per introduir el Renaixement (esglésies d'Alcover i de Sant Joan de Valls), a Itàlia l'estil ja estava superat i es caminava pel manierisme.

La planta

MESURES GENERALS

Rectangle de 15,48 m × 8,66 m

Llum dels arcs: 6,74 m

Gruix dels arcs (intradós): 0,51 m

Distància entre els arcs: 3,34-3,43 m

En comparar les mesures de l'edifici per dibuixar la planta, hom s'adona que un grup d'aquestes mesures concorda pràcticament, mentre que altres poden variar uns 10 cm respecte de mesures homòlogues. Les mesures més ajustades corresponen a la distància de llum de les arcades i a la separació entre elles. Les mesures del presbiteri i del tram d'entrada difereixen una mica en aquelles distàncies en les quals un costat hauria de correspondre a l'altre. També es constaten diferències en les mesures dels contraforts. Algunes d'aquestes diferències potser es poden explicar per les intervencions en els murs que es feren en treure i posar els altars laterals. Altres anomalies en els murs tal volta es deuen al fet que van construir escrupolosament els elements "constructius" i no van posar tanta cura a edificar les parets que tanquen l'espai.

En buscar una certa racionalitat en les mesures, cal recordar que en aquella època encara no existia la mesura del metre. La mesura més comuna a Catalunya era la cana, que tenia diferències segons les províncies. La cana més utilitzada sembla la cana barcelonesa (1,555 m). La cana es dividia en 8 pams o en 6 peus. El mestre de cases Guillem Godó devia utilitzar la cana barcelonesa i la subdivisió en peus. Per exemple, el gruix de les pedres de les arcades (0,51 m) correspon a 2 peus i la distància del llum dels arcs (6,74 m) correspon a 4,334 canes, és a dir, 4 canes i 2 peus.

La planta s'origina per un rectangle ideal que passa per la meitat de l'interior de les parets. El costat curt respon a la mesura de 6 canes barceloneses. A partir d'aquesta mesura es pot deduir totes les altres mesures. Dibuixant un angle de 60° a l'extrem de costat curt, en tallar la perpendicular construïda a l'altre extrem, dóna com a resultat la mesura del costat llarg del rectangle base ideal. Per trobar les línies on se situen els arcs, podem constatar que l'arc central està posat a la meitat del rectangle. L'arc que separa la nau del presbiteri està posat en un allargament harmònic del quadrat construït sobre el costat curt. Fent un arc des de la tercera part de l'eix central del quadrat fins a l'extrem del costat oposat del quadrat, marca en l'eix central el punt del costat del rectangle buscat. Aquesta línia assenyala el lloc

de l'arcada. El tercer arc és la rèplica de l'arc citat. La planta de l'ermita queda així distribuïda en quatre seccions. Les dues centrals tenen les mateixes dimensions i les dues extremes també, però mes grans.

El gruix de les parets ve donada per les mesures dels contraforts o pel valor que es donava a una construcció com aquesta segons la pràctica dels constructors.

L'alçat

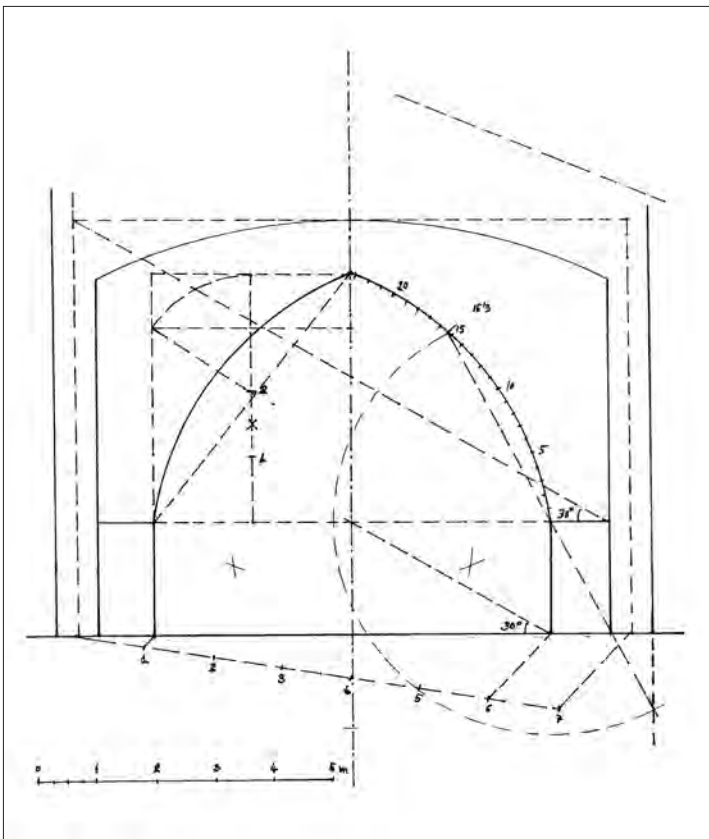
MESURES GENERALS

Altura dels pilars: 1,90 m

Altura dels arcs des de terra: 6,18 m

Altura del creuers: 7,22 m

Si es divideix l'ample primigeni en set parts iguals, ens dona les línies de començament de les bases dels arcs. L'altura on està posat el començ dels arcs l'assenyala un



Alçat de l'ermita del Roser de Vallmoll. Dibuix: Josep M. Torrell Pareta

angle de 30° al basament. L'altura de l'arc pot ser el costat d'un rectangle resultant de l'allargament harmònic del quadrat que té per costat la meitat de la llum de l'arc apuntat. La diagonal d'aquest rectangle és el radi de l'arc rebaixat. Si es calcula gràficament les mesures que han de tenir els contraforts per aguantar la força de l'arc, el resultat és la línia exterior del mur. I per simetria es troba la línia interior. El càlcul dels contraforts s'ha fet seguint la regla de Blondel.

Potser només és una coincidència que un angle de 30° , traçat des de la línia interna del mur, a l'alçada de la llum dels arcs, dona el punt més alt de la volta de creueria.

Els tres arcs són rebaixats, tenen el centre per sota de la línia de la llum de l'arc i estan engendrats per un arc que té el centre en un angle d'un triangle equilàter. Els arcs apuntats rebaixats (amb diferents graus de rebaixament) es troben sobretot en la planta baixa d'edificis civils i de cases pairals. La seva finalitat era crear una estructura sòlida sense que el sostre s'aixequés massa i poder prescindir de grosses bigues de fusta. Sobre els arcs es posaven els cabirons que aguantaven el primer pis.

Sembla, doncs, que els Magnífics Jurats es van decantar per un edifici de caire "popular". Els promotors, en escollir aquest tipus d'arc, podrien haver intentat relacionar l'edifici que havien de construir amb les cases populars (les voltes del carrer Major de Vallmoll són d'arcs rebaixats).

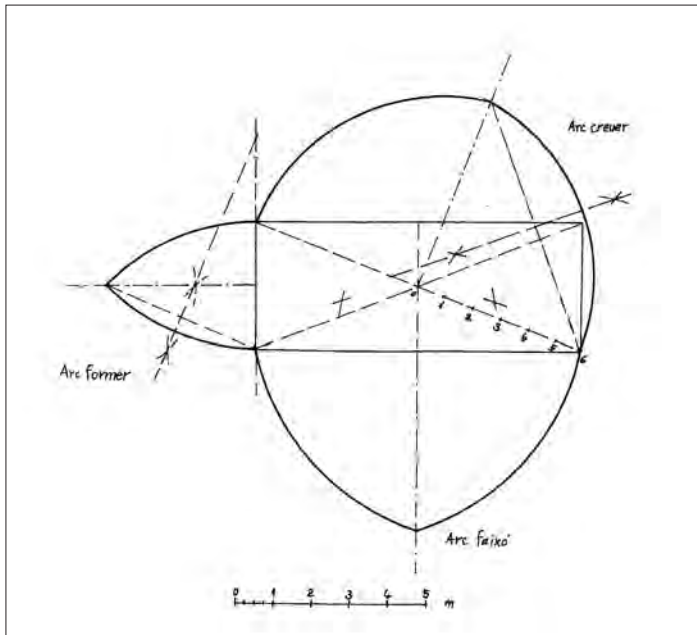
L'elecció d'aquest tipus d'arc per a l'ermita em sembla més de caire ideològic que d'utilitat pràctica. Utilitzant un arc gòtic amb el centre a la tercera part de la llum (Sant Joan de Valls), les voltes de l'ermita haurien estat només un metre més altes.

Les voltes de creueria

Les voltes del presbiteri són del tipus de tercelet amb 5 claus i els corresponents nervis que les aguanten. Les tres seccions de la nau presenten solucions més senzilles. En el gràfic es representen els tres tipus d'arcs abatuts a terra.

Els tres arcs que intervenen en la volta tenen la llum, l'altura de la fletxa i el radi diferents. Els constructors de les voltes gòtiques buscaven la manera que coincidissin sobretot els radis i les altures de les fletxes per simplificar el procés de fer les dovelles i estalviar fusta a l'hora de fer les cimbres.

- Arcs formers (tocant a la paret). Són molt aguts. El radi de l'arc és més d'una mesura i mitja la llum de l'arc.
- Arcs faixons (adossats als arcs diafragma). Són rebaixats a l'estil d'aquests. També estan generats per un triangle equilàter i en un dels vèrtexs hi ha el centre de l'arc. Aquests centres estan per sota de la línia de la llum.
- Arcs creuers (els que van en diagonal). Són arcs també rebaixats, ja que tenen el centre en un punt de la llum. Per definir el centre de circumferència de l'arc, el radi, el mestre de cases va dividir la llum en 12 parts, de les quals el radi n'agafa 7. Com que els centres estan tan a prop de la meitat de la llum (primera divisió a cada costat), l'arc resultant és quasi de mig punt.



Arcs de l'ermita del
Roser de Vallmoll.
Dibuix: Josep M.
Torrell Pareta

La construcció respira un aire eclèctic. Els tres arcs diafagma podrien ser del segle XIII. Els nervis dels creuers tenen una secció més rica i complicada que la que es feia aleshores sota la influència simplificadora del Renaixement. Comparant el treball dels nervis de l'ermita del Roser amb els nervis de l'església de Sant Joan de Valls, aquests darrers són més senzills, més moderns i només són pocs anys posteriors. Les roses que pengen del sostre resulten anacròniques. La trona que es va fer no lliga amb el conjunt de l'obra, i és obertament renaixentista.

Dit només de passada, resulta sorprenent que gastessin tantes despeses a fer una trona de pedra picada (reutilitzada en el brocal del pou de la plaça de l'ermita) i quasi es desentenguessin de l'altar. Fa la impressió que, per la mentalitat religiosa d'aquells cristians, l'important era la predicació i la devoció a una imatge de la Verge, ben guarnida per un bon retaule. La celebració de l'eucaristia a l'ermita no devia tenir gaire predicament.

Materials

En el contracte (PINYES 1935: 13) es diu: "Item en altre capítol los predits magnífics jurats prometen portarli tota la manobra, guig, fusta, claus, rejola, pedra y tot lo menester en dita obra y darli dos o tres manobras cada dia y tants com aurá menester per obrar en dita obra." I també: "y si vaga per falta de manobre que li agen de pagar lo jornal".

És curiós que en aquesta llista no es parli de la calç, que era fonamental en les construccions fins la troballa del ciment Portland el 1824.

La paraula *manobra* hi surt dues vegades en sentit diferent. En una té el sentit de tractar d'una cosa (portar-li tota la manobra) i podria referir-se als materials importants necessaris per la construcció com la no citada calç. O potser es pot interpretar també que la coma que segueix aquest mot hauria de ser dos punts i aleshores la manobra seria la llista de materials posats a continuació. També s'especifica que si no pot treballar per falta "de manobra", de material, i, per tant, no és culpa del mestre de cases, perquè la hi han de proporcionar els Jurats, li hauran de pagar el jornal com si treballés.

L'altra vegada que s'esmenta té el sentit de designar persones, els típics manobres, aprenents o ajudants, de la construcció ("dos o tres manobras [...] per obrar").

Pel que fa a la llista de materials, cita els més bàsics, sobretot els necessaris per fer un encofrat i les cintres dels arcs (fusta i claus) i pedres per a les parets de tàpia.

La pedra picada i treballada la trobem en els arcs que fan la funció de diafragma i en el arcs i nervis de la creueria, en les grades del presbiteri i en la trona. Els tres arcs centrals estan fets amb pedra escairada i no adovellada, com es podria suposar. Això es deu a una raó pràctica. Com que totes les pedres s'havien de recobrir amb una bona capa de guix, no calia perdre el temps i els diners utilitzant pedres adovellades.

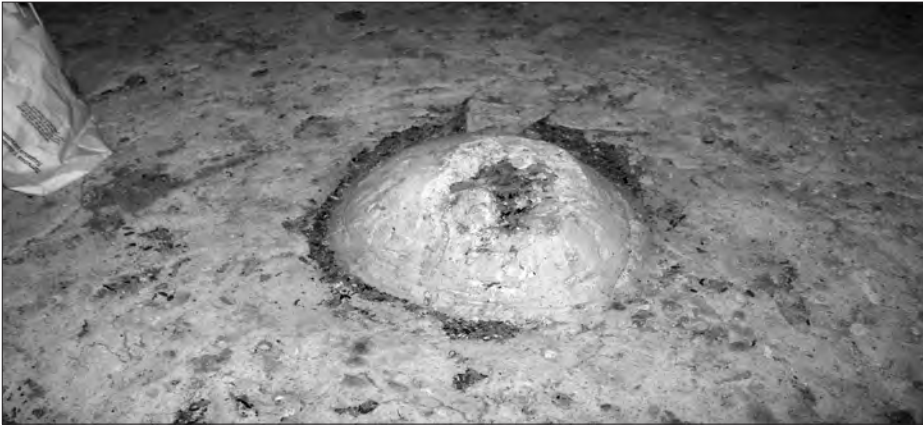
La primera impressió que hom pot tenir en visitar l'ermita és que es tracta d'un edifici medieval que devia tenir un sostre embigat i en èpoques posteriors es van simular les voltes de creueria fetes d'obra.

Però si mirem detingudament els arcs que formen la creueria, ens adonem que en períodes regulars tenen unes fines esquerdes que assenyalen la separació dels blocs de pedra. Això confirma que no són de guix. Si no fossin de pedra, les esquerdes no marcarien trams regulars.

Contrari a aquesta opinió hi ha el testimoni d'un inventari escrit en fulls sense relligar que es guarda en una carpeta de l'arxiu parroquial. Aquests papers escrits com si fossin uns apunts, amb paraules anul·lades i afegits complementaris, es poden datar del començament dels anys vint del segle passat, són anteriors a la reforma i manifesten una opinió més mesurada i objectiva sobre l'ermita que la de Mn. Hortet. Sobre les voltes diu: "Bóvedas de ladrillo con nervios de yeso y rosetones al centro" (full 14).

En la reforma de Mn. Hortet, es va treure el guix de les tres arcades centrals però no es va fer cap intervenció en els nervis. En la descripció de les reformes que es van fer l'any 1925 (Llibre II de la confraria del Roser), no es parla d'aixamfranar les arestes dels arcs, però la veu popular diu que va ser una decisió de Jujol, a qui agradava trencar les línies rectes (llindar de la porta d'entrar, última escala del cambril...).

Les claus de volta, les roses, són penjades, postisses. Aquest tipus de claus era en origen normalment de fusta i van esdevenir populars en època del gòtic tardà.



Sostremort de l'ermita del Roser de Vallmoll. Josep M. Torrell Pareta

Les claus sobreposades de l'ermita són gruixudes i no estan treballades amb els calats i preciosismes típics d'aquests elements en el temps del gòtic tardà. Això les allunya del treball que es pot fer amb la fusta i concorda més amb les peces fetes amb guix. Les roses de l'ermita podrien estar fetes amb guix endurit amb cola. La decoració de les claus de volta del Roser de Vallmoll gira al voltant de dos temes: la pinya i els arcs entrecreuats. Aquests arquets recorden temes decoratius de la cultura àrab.

Aquests tipus de claus van subjectats a les voltes per mitjà de ferros que traspassen les claus de pedra, que en aquest sistema de decoració estan foradades i sense elements decoratius propis. Mirant per damunt de les voltes, s'observen uns pegats de material, d'uns 20 cm d'altura, que subjecten els ferros on estan penjades. El sostre de la capella dels Vélez de la catedral de Múrcia és un bon exemple per entendre de forma gràfica com és un sostre de creueria preparat per rebre les claus de volta postisses (*Historia de España*, vol. 4: 477).

Les parets estan construïdes de tàpia. A cada costat de la paret hi ha un gruix d'uns quatre dits d'argamassa i el mig està ple d'argila. Si desfem l'argila amb aigua trobem que és de bona qualitat, molt fina, de color ocre, com la que es fa servir per fer treballs de terrissa. El residu de desfer l'argila són uns petits grumolls que, en reaccionar amb el sulfurant, desvetllen que són de calç. Resumint, l'interior de la paret està feta d'argila molt fina, potser portada de fora del terme, i pastada amb una lletada de calç. Aquesta tàpia adobada amb calç aigualida (com per pintar) s'anomena *tàpia reial*.

Al cap i a la fi, totes les diferents classes de tàpia s'havien de protegir de l'aigua i de la pluja. Per això, quan estaven ben seques s'arrebossaven amb calç i arena de diferents maneres: arrebossat i arremolinat o simplement, en els interiors, xopant la paret amb argamassa molt diluïda, de dalt a baix, com si es pintés.

La tàpia també es podia fer segons el procediment anomenat *tàpia calicostrada*. Començaven posant una secció d'argamassa a l'interior de la tapiera en el costat que

donaria a l'exterior. Posaven després de 8 a 10 cm de la terra convenient, la picaven bé i en aquesta operació l'argamassa quedava atapeïda a les fustes. Després de repetir l'operació fins a omplir tot el caixó, quedava per la part de fora la paret amb un gruix de material ben compactat d'argamassa que li donava molta protecció contra la pluja. És així com s'explica les parets d'argamassa amb els senyals de les fustes.

Aquest és el sistema emprat a l'ermita. Per damunt de les voltes es constata que a la part interna només van fer un arrebossat senzill o simplement van xopar la paret amb una beurada de calç.

Pel que fa la composició de la terra hi ha una gran diversitat de parers i percentatges de terra, arena, pedra i aigua. Per un corrent detectat al centre de la península Ibèrica (*Semanario...*) l'argila no serveix si no està barrejada amb arena; ha de ser terra normal com la que es pot trobar a uns metres de profunditat, lleugerament humida, no xopa d'aigua.

Per la versió lligada a l'estudi de les tàpies construïdes pels àrabs, la terra millor és l'argila fins hi tot ben mullada. Algunes varietats de tàpia d'aquesta regió lleuantina i andalusa també admet arena, pedres, còdols, fragments de ceràmica... quan es tracta de construir una muralla (ZAHARAN).

La tècnica de la tàpia de l'ermita del Roser està lligada a la tradició constructiva dels àrabs.

Aquesta forma d'edificar acostumava a reforçar les cantoneres de les parets amb blocs de pedra picada. També en algunes construccions es veuen a l'exterior de les parets les pedres treballades dels contraforts.

Sembla que això no passa a l'edifici de l'ermita. De la paret original exterior només en queda un pany al costat sud, en el que és el corral de la casa de l'ermità i la continuació per damunt de la sagristia. Dins de la casa de l'ermità es pot observar l'angle de la paret sud-oest i no s'hi veu la cantonera de pedra. Sí que es veu a la cara nord, tocant al cambril, ja que hi falta l'arrebossat que s'ha després. Potser els reforços dels altres angles no s'observen perquè només afecten la part baixa de cada cantonada.

El pany de paret del costat sud ens revela el sistema de construir els murs. A la paret es veuen les empremtes de l'encofrat, de les fustes, que posades a bada i banda del mur servien per contenir l'argila i l'argamassa ben atapeït. Queden els senyals de dos tipus de fustes. A les parts baixes, posts de 2 × 0,37 m i, a la part superior, de 2 × 1 m.

Per damunt de les voltes hi ha quatre tirants gruixuts de ferro de 2,5 cm de diàmetre que lliguen les parets nord i sud. Els devien posar com a reforç perquè les parets no s'obrisin. Però no es detecta cap intervenció posterior a la construcció dels murs. El material que les fixa a la paret no és l'argamassa original. Aquestes barres de ferro deuen estar lligades a l'interior de la paret amb algunes bigues del mateix material.

L'observació de les voltes fa descobrir que les parets estan separades dels contraforts i de les puntes dels arcs formers, en alguns llocs fins a dos dits. I no fa la



Mur exterior de l'ermita del Roser de Vallmoll. Josep M. Torrell Pareta



Mur interior de l'ermita del Roser de Vallmoll. Josep M. Torrell Pareta

impressió de ser fruit de la fallada de les parets. Potser es deu a la forma de construir. Quan als anys seixanta del segle passat es va fer nova la teulada, va caure algun pagat de material i aquest, fent de testimoni, mostra que la paret no s'ha separat.

Les voltes, la plementeria entre el nervis de la creueria, són fetes de pedres primes i argamassa.

“Contra facta non valent argumenta”. És un fet que l'edifici no s'ha partit, però, per allò que es veu, es fa difícil explicar com es contraresten les forces de les voltes,



Sostremort de l'ermita del Roser de Vallmoll. Josep M. Torrell Pareta

sobretot en els dos extrems de la nau i amb unes parets de tàpia pensades per suportar forces verticals.

En les construccions gòtiques dels segles XIV i XV, als nervis de l'absis s'hi contraposava a l'exterior un contrafort en la direcció de l'arc. A l'ermita del Roser això equivaldria a posar un contrafort a cada angle exterior, en la direcció dels nervis, i, per tant, no perpendiculars al mur.

Les forces dels arcs formers i faixons estan equilibrades per les parets sobre les quals descansen, però els arcs creuers i el pes de les voltes empenyen cap als cantons. Una paret de tàpia de poc gruix com en l'edifici que comento no pot aguantar l'envestida de les voltes.

Una possible solució seria que els constructors haguessin fet un lligat amb ferro al interior dels murs per impedir que els arcs s'obriessin. Però les obertures als extrems de la nau semblen desmentir-ho. L'explicació que se m'acut és que a l'hora de fer els arcs diafragma i abans de construir la creueria van reforçar la construcció amb quatre gruixudes bigues de ferro a cada costat, ara embegudes dins el mur, clavades a terra i lligades per damunt de les voltes amb les barres de ferro abans esmentades. Així es contrarestarà l'empenta de la volta contra les parets laterals.

Acabat de l'interior

En el contracte hi ha un apartat que per mi té la dificultat de fer referència a sistemes constructius i nomenclatura d'una època llunyana que potser no tenen una correspondència actual. És possible que doni una interpretació incorrecta d'algun terme.

Diu el contracte: “Item reparar totes les cortines de dites tres arcades y empadrar de negre totes les voltes y cortines y archs y als repeus dels arcs dels crués / algunes testes corresponents a la obra” (PINYES 1935: 13).

Una paraula de la que potser cal recordar el significa és *cortina*. Aquí es refereix al pany de paret contingut entre les arcades. Reparar les cortines deu voler dir omplir amb material adequat els possibles esguerros de la paret al retirar l’encofrat i els buits deixats per les agulles.

Crec que *empadrar* vol dir ‘arrebossar’. Els arrebossats interiors des de l’època romana, a més de l’aspecte estètic, servien per donar consistència al mur per mitjà de diferents capes de guix i argamassa (VITRUVIO POLIÓ 201 I, llibre VII, cap. 3). La paret havia de quedar com una pedra.

La paraula *negre* fa referència a un tipus de guix bast i amb impureses, de color gris. Encara avui es parla de guix blanc, refinat, i guix negre, l’ordinari. Amb aquest tipus de guix es donava la primera capa d’arrebossat, que podia tenir el gruix d’un centímetre o més. Servia per tapar esquerdes i imperfeccions de les parets i a la vegada unificar tota la superfície dissimulant els possibles bonys dels murs. Sobre aquesta primera capa es podien posar altres capes de calç i arena, cada vegada més fina, fins a obtenir el resultat desitjat.

Repeus dels arcs. Es pot referir a l’acabament dels arcs en forma de peanya o culdellàntia. Però el repeu també és un tros de paret que surt més que la resta del mur. Serveix per reforçar la part baixa del mur.

El repeu de l’ermita del Roser, entès en el segon sentit, dóna la volta a tot l’edifici per l’interior, s’alça fins a l’altura del començament dels tres arcs (1,90 m), té un gruix d’uns 10 cm i acaba amb un bisell, per esmorteir la sortida respecte al mur. El bisell deixa al descobert que les pedres de les impostes no arriben a la paret i se supleix amb un ciment groguenc, que no és l’argamassa, i està ple de puntets que imiten la pedra buixardada. Aquest repeu és absorbit en part en el mur occidental als costats de la porta d’entrada. I el resultat és una paret que no està aplomada. En fer la finestra del costat de la porta, entrant a mà esquerra, en obrir el mur i el repeu alhora, es va produir una esquerda que els separa i ens deixa entendre que el repeu en alguna part es va afegir al mur quan ja estava enllestit.

Crec que el repeu deu ser la part interior visible del primer tram de la paret fet de pedres irregulars i argamassa. Aquesta paret ampla es construïa sobre els fonaments per aïllar la tàpia de la humitat del terra. Damunt seu s’alçava la paret de terra, més prima, de tres a quatre pams de gruix. Quan es van fer els altars de la Beata (1712) i de Sant Jaume (?) van haver de treure’n un fragment superior per fer-hi cabre els quadres corresponents als titulars. A l’altar de la Beata se’n va eliminar 2,03 m lineals per encabir-hi l’extrem d’una tela de 2,50 × 1,50 m, i a l’altar de Sant Jaume, 1,83 m per posar-hi una tela de 2 × 1,50 m. La pintura mural que es va fer al voltant del quadre de la Beata a tall de retaule es va dissenyar a partir de l’existència del repeu.

Les testes, aplicat a la construcció, es poden referir als extrems de les parets laterals. El contracte potser parla de posar reforços als angles de la construcció.

L'acabat original, que està assenyalat pel dibuix de blocs de pedra, es pot detectar en els panys de paret que no han estat intervinguts posteriorment en ocasió de posar o fer els retaules o de fer el cor. La paret que ens ha arribat amb més superfície original és la del costat de l'evangeli tocant al presbiteri, que va sostenir la trona, i per això no es va reformar en algun moment posterior. En aquest mur ara hi ha la imatge de sant Magí. Un dels racons on s'ha perdut l'acabat original és al voltant de les testes dels àngels, on conflueixen els nervis, que indiquen una col·locació posterior.

La paret és una superfície bastant polida, sobre la qual es van dibuixar unes ratlles horitzontals i verticals que simulaven les pedres. El tacte les descobreix fins i tot sota alguna decoració pintada de negre en la reforma de Jujol, que indica que no va preparar el mur i es va limitar en molts llocs a pintar sobre la superfície tal com estava.

Aquest dibuix no afecta la plementeria ni els arcs creuers. Aquestes línies es van fer pressionant un estri arrodonit sobre el lluit encara tendre. Com que el guix qualla bastant ràpid, les empremtes de l'estri que les va produir només s'expliquen si l'acabat es va fer amb una fina capa d'argamassa, calç i arena o bé guix barrejat amb calç. La incidència d'un estri sobre una superfície bastant seca devia haver produït un conjunt d'esgarrinxades a la paret.

Intervencions posteriors

Amb el temps es devia refredar l'eufòria i la pietat que va moure els cristians de Vallmoll a construir l'ermita. Per comoditat, el pes de la pietat i celebracions dels confreres del Roser van anar passant de l'ermita a la parròquia. L'ermita en alguna època quedà sota la "jurisdicció" dels ermitans. Mai, però, no es deixà de fer obres de manteniment a l'edifici.

Les celebracions festives del Roser es feien a la parròquia perquè els confreres tenien dificultat per anar a l'ermita, els queia "lluny". L'any 1658 es va permetre que els confreres poguessin guanyar les indulgències a l'església parroquial, en un altar que ells escollissin, ja que en principi estaven posades a l'ermita i molts, per no anar-hi, les deixaven de guanyar (Llibre I de la Confraria del Roser).

Tant la festa del Roser del primer diumenge de maig com la festa del Roser del primer diumenge d'octubre se celebraven a la parròquia. En la descàrrega dels comptes de 1818 s'especifica el lloc on es feia el culte: "per la festa de la Iglesia en lo maig l III 145 6". "Per la festa de la Iglesia en octubre 5II 185".

A partir de la construcció de l'església nova (1775), no es veu prou clar on es fan les millores litúrgiques (compra de material o d'ornaments) o les intervencions amb paleta, si a l'ermita o a l'altar de la de confraria a la parròquia. Diu el Llibre de l'església nova: "Dia 25 de novembre 1775: Ab llicencia del Sr. Arquebisbe benehi lo vicari en nom del Ra[ctor] lo altar del Roser conforme ab lo Ritual Roma."

Normalment en el capítol de les despeses, quan es comprava alguna cosa o es feien obres, si era per l'ermita, s'especificava.

Acabada l'obra de l'ermita del Roser, amb el pas del temps es van fer modificacions en el pla original que van afectar més o menys l'edifici.

Un element que no queda clar si era o no en el projecte original és el banc d'obra que hi ha entre els arcs diafragma i al final, als costats de la porta.

El banc era un impediment per construir els altars. En retirar l'altar dels Dolors l'any 1966, van refer tot el banc. Si hi hagués hagut entre l'altar i les pilastres dels costats un tros de banc i, per tant, anterior a l'altar, Jujol l'hauria decorat com va fer al costat oposat on queden sense decorar sobre el seient, el lloc on hi havia la base de la trona i el lloc per on pujaven les escales. El seient que dona la volta a l'interior de l'ermita va ser decorat per Jujol, però sembla estrany que s'embranchés a fer de nou aquesta obra que, per cert, Mn. Hortet no cita en el seu programa. Potser es pot entendre com a un element més per reforçar els murs.

En el dibuix, anterior a 1924, de la planta i seccions longitudinal i transversal que va fer de l'ermita del Roser de Vallmoll, Cèsar Martinell (PINYES 1935: 12, 14, 15) no va deixar constància ni del repeu ni del pedrís. Potser per simplificar el dibuix de línies innecessàries que podien enterbolir l'estructura de l'ermita. Però si que va deixar constància del cor elevat i del terrer que hi havia sota el cambril abans de la reforma de 1927. Si considerem la secció transversal que mira vers l'altar major, ens adonem que sí que representà la línia del repeu, que continua al voltant de les portes del cambril i que no assenyalà la trona que hauria de treure el nas al costat esquerre.

Martinell va representar els acabaments del nervís de la creueria en el que semblen uns caps d'àngel, com hi ha ara, però els actuals, de guix, són posteriors al s. XVI.

- La porta de la sagristia. La sagristia es va fer el 1768-69 (PINYES 1935: 34). La porta que dona al presbiteri està al costat de l'epístola i separada 34 cm de l'arc. El repeu està interromput abans de l'obertura al costat esquerre i anul·lat al costat dret en el petit espai que queda fins al pilar.
- El cambril. El van construir el 1827 (PINYES 1935: 36). Aquesta obra va afectar el mur del presbiteri amb l'obertura de les dues portes i la fornícula que permet veure la imatge. En el disseny de les portes es va respectar el condicionant del repeu, i el seu guix dona la volta a tota l'obertura. La llinda de la porta es va decorar amb un element clàssic, un frontó.
- La porta d'accés a la casa de l'ermità. La porta actual es devia obrir després d'enderrocar el cor elevat. Si abans hi hagués hagut comunicació entre els dos edificis, aquesta s'hauria anul·lat per les escales de pujar al cor. El cert és que entre la casa de l'ermità i l'ermita es va fer una porta que a través d'unes escales comunicava el primer pis dels ermitans amb el replà de les escales al cor. Quan aquest es va suprimir, es va tapiar la porta i a l'interior de la casa de l'ermità es va aprofitar l'obertura com a armari encastat a la paret.

- Les finestres dels costats de la porta d'entrar. Al Llibre de la Confraria, als comptes de 1777-78, hi trobem la nota següent: “Vuy dia 21 de gener ha entregat al Sr. Pallas, escultor per dos finestres de melis per l'ermita 6 ll 17 S.” Aquestes dues finestres podrien molt ben ser les dues finestres de la part baixa de la façana. A més de permetre l'entrada de claror, eren un mitjà per “veure” la imatge de la Verge des de fora.
- L'ull de bou de l'entrada. L'única obertura original per deixar pas a una mica de claror era una finestra circular petita damunt de la porta. Això era el que es va fer en moltes ermites. Potser un condicionant de les poques i petites obertures en edificis similars era el tipus de tàpia que s'utilitzava, que no les aconsellava. Aquesta obertura va ser ampliada per un rosetó en la reforma de Jujol. El canvi de força vertical que va representar afegir el pes de la pedra emprada per fer el rosetó pot ser la causa que la pedra que fa de l'indar de la porta d'entrar es trenqués. No es veu si van fer un arc de descàrrega per protegir la llinda com hauria estat convenient.
- El cor elevat. És un element controvertit i que va modificar molt l'estructura original de l'edifici. Va ser eliminat en la reforma Mn. Hortet – Jujol de l'any 1925. Als comptes del 30 de juliol de 1796 hi consta la descàrrega següent: “De la fusta per lo balustre del cor del roser 8 ll 8S 6d” “Per lo arch del cor del Roser 29ll 10S 9”. L'any següent diu: “Per la barana del cor de la hermita 6ll 15S”.

Crec que Mn. Hortet tenia un concepte pejoratiu de l'ermita, potser amb vista a justificar la profunda intervenció que volia fer a l'edifici. Això s'evidencia si es comparen les seves opinions amb les d'un inventari de la seva època, que va respondre a unes preguntes preestablertes, que tot i no dir que tot estava bé i constatar la humilitat, pobresa i deixadesa de l'ermita, sembla tenir una opinió més objectiva. Aquest inventari d'escriptura ràpida, en forma d'apuntes, devia ser un esborrany que posat en net havia de ser enviat a instàncies superiors de l'Arquebisbat o de l'Estat. Per exemple, on Mn. Hortet diu que els altars estaven fets de pedres i fang com si fossin un marge, l'inventari diu que estaven fets de rajoles i també fa referència als frontals, potser pobres, que adornaven la part del davant dels altars. Un d'aquests frontals (de 2 × 1 m), en molt mal estat, el de l'altar de la Beata Joana de la Creu, ens ha arribat i està penjat a la paret de l'ermita, entrant a la dreta. En aquest frontal s'hi constata el sentit pràctic que tenia aquella gent. Com que les estovalles tenien un tros de roba i unes bones puntes que penjaven i tapaven una bona part del frontal, no calia esmerçar temps i diners en la decoració d'allò que ordinàriament no s'havia de veure.

La primera etapa de la reforma de l'ermita la va pagar en gran part la donació de Mn. Amadeu Pujol, fill del poble. Ell tenia la seva idea sobre les tasques que calia dur a terme a l'edifici, però a l'hora de la veritat va haver de pagar i callar.

Escrigué Mn. Hortet en el Llibre II de la Confraria:

Al poc temps d'estar al frente d'aquesta parroquia vaig rebre una carta del Rb. Amadeu Pujol, fill d'aquesta vila, i amant de les coses de Vallmoll, resident a Barcelona,



Decoració interior de l'ermita del Roser de Vallmoll. Josep M. Torrell Pareta

i Beneficiat de Sta. Maria de la Mercé, que'm proposava lo següent: "Desitjós de celebrar les seves bodes de plata de sa primera missa, que s'esqueyen en el any 1925, en l'Ermite del Roser, hi volia dixer el record d'esser el iniciador de la seva restauració, gastantsi 500 S// amb el plan de reformes que m'exposá." Vaig acceptar tot seguit la proposta; pero no el plan que's proposava seguir: i docil el camvia, per les meves indicacions, que se han seguit.

Mn. Hortet, abans de res, va consultar amb l'arquebisbe (el prelat) la viabilitat de la iniciativa. El bisbe, atesa l'envergadura del que es proposava fer, perquè no tingués problemes amb el poble, va enviar-li un tècnic per assessorar-lo. Aquest expert va ser Mn. Jaume Bofarull, director del Museu Diocesà, i amb ell van decidir què calia fer: supressió d'altars, eliminació del cor... (Llibre II de la Confraria del Roser).

Hi ha una altra versió de com va anar la gestació i l'execució del projecte de la restauració, en la qual Mn. Hortet queda en segon pla, o bé la iniciativa cau en Mn. Amadeu Pujol. Aquesta narració la trobem a *El llibre de Vallmoll* d'Antoni Gavalrà i en un treball de Miquel Orellana. La informació sembla provenir de la tradició oral, del que s'explica pels testimonis que d'una manera o altra hi van intervenir.

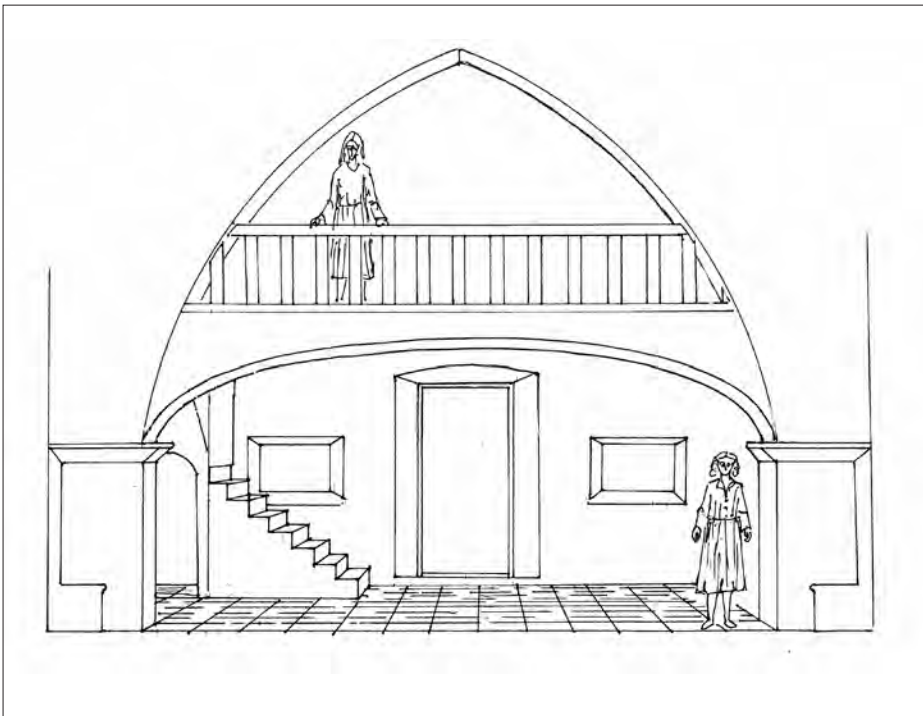
Miquel Orellana diu:

Ramon Ferré rebé l'encàrrec de pintar l'ermita del Roser de Vallmoll. L'encàrrec l'hi féu Amadeu Pujol, sacerdot vallmollenc que estava destinat a la parròquia de la Mercè de Barcelona, que per celebrar els vint-i-cinc anys del seu ministeri donava al poble la reforma i restauració de l'ermita. Ramon Ferré quedà desconcertat per l'encàrrec i amb temor que la seva obra no fos la més adient pensà en el mestre Jujol. Ell, home de fe incalculable, accedí a dirigir una sèrie de reformes i pintures a l'ermita del Roser.

Crec que va ser una bona decisió la supressió d'aquell cor des del punt de vista arquitectònic. Des del punt de vista de la utilitat litúrgica potser no tant. Potser no es va adonar el Mn. que devia ser poc encertat que el cor cantés sota el cambril i que el so hagués de passar dues portes per arribar a l'assemblea. Devia fer un efecte semblant al que es produeix quan a les òperes algú canta un fragment de la partitura darrere de l'escenari.

Les reformes fetes als edificis, que embruten i desfiguren el projecte original, moltes vegades responen a necessitats litúrgiques o estructurals sorgides posteriorment a l'obra. Quan aquestes reformes s'eliminen, la utilitat pràctica per a la vida de la comunitat cristiana se'n ressent. La restauració segons els plans originals d'unes quantes o de moltes esglésies gòtiques ha portat a suprimir-hi la sagristia, que originalment no estava prevista, amb la consegüent problemàtica posterior de no tenir un lloc adequat per posar les coses que es fan servir en el culte i per revestir-se els celebrants.

Tenint en compte les marques deixades en les arcades de pedra en ser retirat el cor, es pot fer un dibuix aproximatiu per fer-nos una idea de l'aspecte que podia tenir l'ermita quan aquell existia.



Interior de l'ermita del Roser de Vallmoll. El cor. Dibuix: Josep M. Torrell Pareta

La il·luminació

És força estrany que en el contracte no es parli d'obertures per il·luminar l'interior de la construcció. Podem recordar que en edificis amb les parets de tàpia, es feien primer les parets i quan estaven acabades s'hi feien les obertures.

Per damunt de les voltes van fer dues finestres allargades al mur oriental perquè passes l'aire sota la teulada i van quedar inutilitzades en construir el cambril. També n'hi ha dues al mur de ponent, de les quals una està tapiada i l'altra és aprofitada



Sostremort de l'ermita del Roser de Vallmoll. Josep M. Torrell Pareta

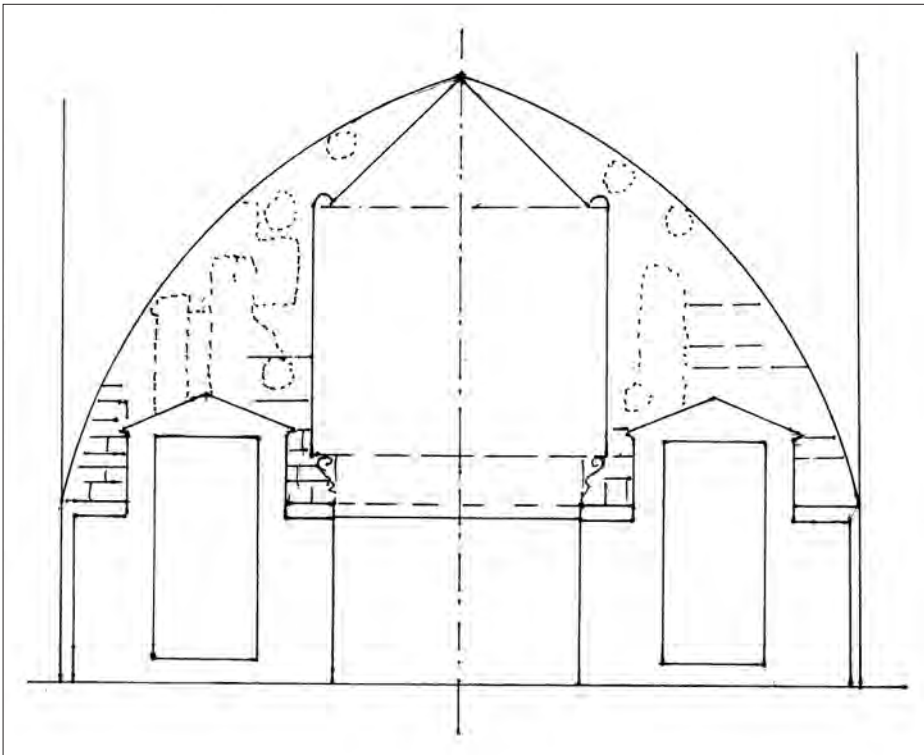


Intervencions al mur de l'ermita del Roser de Vallmoll. Josep M. Torrell Pareta

per posar-hi una petita obertura circular. Això em fa pensar que a més de l'ull rodó de la façana potser també van fer unes finestres semblants a aquestes a la capçalera del presbiteri per il·luminar la nau. Aquestes devien ser anul·lades en fer el cambril o ja anteriorment en preparar el mur oriental per fer les pintures o per posar el primer retaule.

Com que totes les parets van rebre l'acabat amb els dibuixos esgrafiats que simulaven les pedres, la seva absència indica la intervenció posterior en el pany de paret en qüestió. Si ens fixem en el dibuix esquemàtic del mur del presbiteri, ens adonem que pràcticament han desaparegut les ratlles originals de tot arreu i només queden testimonialment en algun racó.

A l'esquema del mur de presbiteri hi ha representats en puntets alguna esquerda (la que continua la línia de la porta del costat esquerre) i els pegats de material mal dissimulats per tapar forats fets a la paret. Les senyals circulars podrien ser per tapar el forat deixat per unes bigues clavades a la paret en ser retirades. Els puntets que emmarquen una forma de cartutx sobre les portes podrien amagar una obertura tapiada.



Interior de l'ermita del Roser de Vallmoll. Capçalera. Dibuix: Josep M. Torrell Pareta

Només amb la llum que entrava per l'ull rodó de la façana, quedava pràcticament l'espai en la foscor. La il·luminació en els actes litúrgics es devia fer per mitjà d'espelmes i deixant la porta oberta si no feia mal temps.

Per fer-nos una idea de la il·luminació artificial emprada, podem recórrer a les fotografies antigues que ens han arribat.

La fotografia més antiga que conec és la de Pere Català Pic (Rafel Dalmau Editor / fons digital).

En aquesta fotografia es veuen dues llànties de metall i un salomó de cristall penjats molt amunt sobre el presbiteri. Encara ara hi ha les corrioles per on passaven les cordes per maniobrar amb elles. S'ha de puntualitzar que les llànties tenen un valor simbòlic d'ofrena i no solucionen el problema de la il·luminació d'un gran espai. De tant en tant en la descàrrega dels comptes de la Confraria del Roser hi ha una partida per a oli. "Per oli per la llantia de la hermita" (1722). "Per oli per la llantia del Roser" (1734). "Per quatre mesuretats de oli per la llantia" (1741).

A la barana que tancava el presbiteri es veuen els llocs per posar-hi ciris. Potser quatre a cada costat. La despesa més important en els comptes de la Confraria corresponia a la cera. Algun any especifica que es van comprar ciris i brandons (aquests utilitzats en les processons). Quan encara no hi havia l'altar del Roser a la parròquia, la despesa en cera es devia canalitzar sobretot per les necessitats de l'ermita i aquesta despesa pujava entre 11 i 18 lliures cada any. Després de la construcció de l'església nova i, per tant, també de l'altar de la Mare de Déu del Roser a la parròquia, la despesa en cera algun any va arribar a 50 lliures.

En una postal en què es veu la trona, feta ja la reforma de Mn. Hortet, s'hi constata la presència d'un salomó o aranya de vidre amb ciris en l'arc del presbiteri.

La fotografia de Francesc Blasi i Vallespinosa, posterior a l'any 1927 i anterior al 1931, dóna fe de la presència d'una llàntia de metall i de l'aranya de vidre. Una cosa interessant d'aquesta fotografia és que es veu una mica el llum de ferro forjat que hi ha al centre de la nau. Comparant-lo amb el que hi ha ara, ens adonem que és el mateix però més simple. En el seu origen devia constar només dels dos cercols amb les seves unions i sobre un d'ells hi havia els plats i els suports per als ciris. Després, en posar la llum elèctrica, a més d'adaptar-lo, van enriquir el llum antic fent-lo part central d'una nova composició.

La fotografia de Joan Sutrà (PINYES 1935: 25) dóna testimoni dels dos llums que es van fer en introduir l'electricitat a l'ermita. Aquests llums són els que hi ha ara però sense les creus que penjaven a sota. Als comptes de la Confraria del Roser (Llibre II) de l'any 1931 diu: "2 salomons de ferro forjats, i instal·lació electre a l'ermita, al ferrer Pere Robert de Vallmoll, 368,00. Dues creus de vidre, pels salomons, 60,00."

El disseny d'aquests llums és de Mn. Pinyes (PINYES 1935: 51).

El paviment

En el contracte es diu: “Item aje de enrajolar lo paviment de la primera arcada y asentar los graons danli les pedres ja picades y en lo dit enrajolat an de pagar la meitat dels jornals.”

Tota l'hermita es devia pavimentar a base de grava i a sobre algunes capes d'argamassa. Només per enriquir l'espai del presbiteri, en un primer moment es va enrajolar.

Si les rajoles originals van arribar més o menys, amb reparacions i substitucions, fins als anys vint del segle passat (fotografia de Català Pic i postal de la Verge del Roser), eren quadrades i de dimensions considerables (se'n feien també de rectangulars). Posteriorment es va enrajolar tota la nau (PINYES 1935: 19).

Als llibres de la Confraria del Roser es dediquen regularment partides destinades a adquirir material per fer reparacions de manteniment a la teulada o a les parets. L'any 1779, per exemple, es va pagar 19 jornals per “compondre” les parets que donen al camí i al darrere del presbiteri. La partida de 1786 dedicada a enrajolar l'hermita podria ser per reparar l'enrajolat.

L'enrajolat no es devia tocar en fer la pavimentació l'any 1927. Si ens fixem en les dues escales del presbiteri constatem que la superior fa 20 cm i la inferior, 15 cm. Els 5 cm de diferència deuen ser el gruix del paviment posat per Jujol.

Afegits

Encara que no pertany al tema tractat, vull deixar constància escrita del canvi que cal fer en la identificació de la figura representada en un dels retaulons retirats del retaule major.

Mn. Pinyes i l'inventari de l'Arxiu Parroquial diuen que els retaulons representen santa Marina (màrtir, advocada en els parts) i santa Teresa de Jesús.

El retaüló que ordinàriament s'ha anat identificant com santa Teresa de Jesús, s'ha de identificar com santa Maria Magdalena de Pazzi. El reconeixement superficial de la imatge, en la qual es veu una monja carmelita agenollada davant la visió de l'Esperit Sant, va portar a considerar-la una representació de la santa espanyola. Però a la part superior d'aquesta pintura hi ha escrit amb lletres grosses: “S MARIA MAGDALE”. Com que la iconografia no correspon a la Magdalena dels Evangelis, s'ha de buscar una altra Maria Magdalena.

La figura de la monja de genolls mostra les mans, de les quals surten raigs lluminosos, que fan referència a les estigmes que diuen que va rebre aquesta santa. Al front hi té representada una corona d'espines. Aquests dos signes, junt amb les lletres, corresponen perfectament a la santa florentina, que va destacar per les penitències i les gràcies místiques de participar de la passió de Jesús. Diu Félix Núñez de la santa: “Otros fenómenos deslumbrantes fueron los estigmas, la corona de espinas, los desposorios místicos y la entrega del Corazón de Jesús” (NÚÑEZ URIBE 1996: 174).

Aquesta identificació em fa pensar que en els retaulons originals de l'any 1566 de la predel·la del retaule de Jaume Basin, almenys pel que fa al citat, no hi havia aquesta advocació. La santa va néixer el mateix any que està datat el retaule, el 1566, i morí el 1607, i no fou canonitzada fins el 1669. El retauló ha de ser posterior a la canonització.

Queda una pregunta a l'aire. Per què van representar aquesta santa, potser poc coneguda al nostre país, al retaule del Roser i en una data tal volta pròxima a la canonització?

Autoria de la imatge de la Mare de Déu del Roser

En la relació que es va escriure de l'adquisició de les imatges per la parròquia després de la guerra, trobem escrit: " La tercera imagen fue la de Ntra. Sra. del Rosario de madera labrada por escultor y decorador de Barcelona, contratada por el



Imatge de la Mare de Déu del Roser de Vallmoll. Josep M. Torrell Pareta

Sr. Cura Pàrroco de esta, Rvd. Ramón Piñas, costeadá por la familia de casa Cistaré y en particular por la Sra. Concepción Cistaré [...] que costó 1200 pts.”

Parlant en una ocasió amb la Sra. Concepció, va voler que sabés que la seva família havia pagat la imatge de la Mare de Déu del Roser. Em va comentar que el mossèn els havia demanat que donessin una imatge de la Mare de Déu del Roser que tenien a casa seva, per posar-la a l'ermita, però ells van dir que aquella imatge era de la família i no se'n volien desprendre, i que ja costejarien una imatge nova. Tot això ve perquè ella recordava que havia anat a veure con l'escultor en feia la talla, no sabia el nom de l'escultor, però recordava que tenia el taller al carrer Alt de Sant Pere.

Casualment, he trobat que en aquest carrer, al número 9, hi tenia el taller d'escultura Jaume Satorres Capell (el Vendrell, 1893 – Barcelona[?], 1991). A partir de 1940 hi ha constància que treballava bastant amb l'escultor Lluís Causaràs Tarazona, que li preparava els models en fang i els buidats en guix segons les dimensions demanades, per passar després la imatge a fusta.

La imatge de la Mare de Déu del Roser de Vallmoll és de l'any 1939 i sembla bastant possible que aquests escultors en siguin els autors.

Com que Jaume Satorres estiejava a la Selva del Camp, i des dels primers anys cinquanta hi tenia el taller d'escultor, li van encarregar dues escultures per a la parròquia d'aquest poble.

L'obra seva més coneguda a les nostres contrades és el pas processional de la Setmana Santa tarragonina, la Presa de Jesús, de la Confraria de Pescadors.

Bibliografia utilitzada

- FULLANA, Miquel (2005). *Diccionari de l'art i dels oficis de la construcció*. Palma: Moll.
- GAVALDÀ I TORRENS, Antoni (1983). *El llibre de Vallmoll*. Valls: IEV.
- Historia de España* (1988). Barcelona: Planeta.
- Llibre I de la Confraria del Roser de Vallmoll. Arxiu de l'Arquebisbat de Tarragona.
- Llibre II de la Confraria del Roser de Vallmoll. Arxiu de l'Arquebisbat de Tarragona.
- Llibre de l'església nova de Vallmoll. Arxiu de l'Arquebisbat de Tarragona.
- NÚÑEZ URIBE, Félix (1996). *El san nuestro de cada día*. Estella: Verbo Divino.
- ORELLANA, Miquel. *Jujol i l'arcàngel sant Miquel* [Internet].
- PINYES, Pvre. Ramon (1935). *Monografia de l'ermita de la Mare de Déu del Roser, de Vallmoll*.
- Semanario de Agricultura y Artes Dirigido a Párrocos* (1799), vol. VI. Madrid, p. 169-176.
- VITRUVIO POLIÓ, Marco Lucio (2011). *Los diez libros de Arquitectura*. Madrid: Alianza Editorial.
- ZAHNAN, Rabie. *Materiales y técnicas constructivas en la arquitectura andalusí*. <<http://www.arqueologiamedieval.com>>.