

## Sacrum. Art sagrat

**Jordi París\***

**Paraules clau:** Art, religió, patrimoni, museu, Valls.

**Resum:** En paral·lel al seminari sobre art religiós que es va celebrar a Valls el 23 de novembre de 2003, el Museu de Valls va organitzar una excel·lent mostra que sota el títol «Sacrum. Art sagrat» recollia diverses peces religioses provinents en la seva major part d'emplaçaments i col·leccions privades i públiques de la comarca de l'Alt Camp. Més d'una cinquantena de peces que repassaven la representació de la Mare de Déu, de Jesucrist, a més de diverses mostres d'argenteria i teixit de diversos moments de Història, iniciant-se als temps del romànic i acabant amb l'art més contemporani i trencador; amb una bellíssima peça de vídeo obra de l'autor Matteo Ferroni i un espectacular Crist en acer inoxidable de l'artista Jordi Díez.

**Abstract:** *At the same time as the Religious Art seminar held on 23rd November, 2003 in Valls, the town's museum arranged a notorious show under the title «Sacrum. Art sagrat». This show presented some religious pieces coming basically from different locations around Alt Camp area. More than 50 pieces which covered from Virgin's or Christ's representation to silversmithing or fabric from different periods of history, starting at the Romanic up to contemporary art, also including a remarkable video by Matteo Ferroni and a Jordi Díez spectacular sculpture of Christ made of stainless steel.*

\* Director del Museu de Valls.

Com a preàmbul i acompanyament del seminari sobre art religiós que es va desenvolupar a Valls el dissabte 23 de novembre, el Museu de Valls, amb la col·laboració de la parròquia de Sant Joan Baptista de Valls, va organitzar l'exposició «Sacrum. Art sagrat», una mostra que va acollir un conjunt de peces d'art religiós provinents en la seva major part d'emplaçaments o col·leccions de la comarca de l'Alt Camp.

Per primera vegada es reunien al museu un conjunt tan important de peces d'art religiós de tots els temps que comprenien un període de més de vuit-cents anys. Fou aquesta singularitat la que la va fer una mostra única i irrepètible.

L'exposició estava estructurada en tres àmbits, que feien referència a la iconografia del Crist, de la Mare de Déu i als objectes litúrgics.

En el primer àmbit, dedicat a la Mare de Déu, es podia resseguir l'evolució de la iconografia de la Mare de Déu des del romànic fins al barroc, passant pel gòtic i el renaixement. Així mateix s'hi podia veure una representació contemporània de la Verge Maria, concretament un vídeo de l'artista italià Matteo Ferroni. Entre totes aquestes imatges sobresortia la Mare de Déu amb el Nen, de la primera meitat del segle XVI, de l'artista Martín Díaz Liatzasolo.

Aquest àmbit es completava amb un seguit de peces que evocaven diferents moments de la vida de la Mare de Déu.

El segon apartat, dedicat al Crist, s'iniciava amb una pintura de santa Helena, que, segons la tradició, va ser qui va trobar la creu de Crist, per continuar amb un seguit de calvaris, des d'un ingenu provinent del Pirineu fins a les figures de Maria i Joan al peu de la creu, i per passar a recórrer la iconografia del crucificat des de finals del segle XII fins al XVII.

Destacava especialment un crist de grans dimensions d'autor anònim datat entre finals del segle XIII i principis del segle XIV. S'acabava l'àmbit amb una escultura contemporània de l'artista Jordi Díez.

Una multiplicitat d'imatges per copsar com diversos artistes i en diverses èpoques han interpretat la figura de Jesús crucificat.

En el tercer àmbit, que com hem dit feia referència al parament litúrgic, hi havia teixits a on excel·lia un frontal brodat del segle XVI, a més d'una significativa selecció del conjunt d'argenteria de la parròquia de Sant Joan Baptista de Valls. D'aquest conjunt cal fer un esment especial als reliquiàris de santa Úrsula i de sant Joan, a més de la Vera Creu, unes peces que només són visibles en dates assenyalades i que gràcies a l'exposició es van poder contemplar amb deteniment.

En total s'exposaven més d'una seixantena de peces provinents de diverses col·leccions particulars de Valls, de la Fundació Privada Catalana per l'Arqueologia Ibèrica de Figuerola del Camp, que va aportar un conjunt molt significatiu de peces, i de la parròquia de Sant Joan Baptista de Valls.

Només dues peces eren de fora de la comarca, el Crist de Jordi Díez, i el vídeo de la Mare de Déu, de Matteo Ferroni.

## La representació de la Mare de Déu

Les representacions de la Mare de Déu varien en relació amb els episodis de la seva vida i en funció de l'evolució estilística de l'art. En el romànic, Maria es representa com a tron de l'Infant, o bé acompanyant l'agonia del seu Fill al Calvari, amb una actitud hieràtica i com a absent.

En canvi, en el gòtic pren una actitud més humana i propera, que traspuja tendresa maternal quan sosté l'infant als braços o que manifesta el seu intens dolor durant la Passió de Crist.

Aquest gest maternal també és present en l'obra actual de l'artista Matteo Ferroni, una peça que com totes les altres representacions marianes ens convida a la contemplació.



*Mare de Déu amb Nen. Anònim, s. XII. Talla de fusta policromada. Col·lecció particular. Valls.*



*Mare de Déu amb Nen. Anònim, s. XV. Talla de fusta policromada. Col·lecció particular. Valls.*



*Mare de Déu amb Nen. Anònim, s. XV. Talla de fusta policromada. Col·lecció Fundació Privada per l'Arqueologia Ibèrica. Figuerola del Camp*



*Mare de Déu amb Nen. Martín Díaz Liatzaso, primera meitat s. XVI. Talla d'alabastre policromat. Col·lecció particular. Valls.*



*Mare de Déu sota la invocació del Carme. Atribuïda al taller de Lluís Bonifàs, s. XVIII. Talla de fusta policromada. Col·lecció particular. Valls.*



*Immaculada amb els atributs de les lletanies. Anònim, finals del segle XVII i principis del segle XVIII. Oli sobre tela. Parròquia de Sant Joan Baptista de Valls.*



Mare de Déu d'Agost. Lluís Bonifàs i Massó, s. XVIII. Talla de fusta policromada i robes. Museu de Valls. Donació de Ramona Bruna, vídua de Coll.



«Troballa de Moisès al riu Nil», o bé «Fugida a Egipte». Anònim, s. XV. Talla en pedra. Col·lecció Fundació Privada per l'Arqueologia Ibèrica. Figuerola del Camp.



Santa Generació (Santa Anna, Maria i Jesús). Anònim, segona meitat s. XIV. Talla de fusta policromada. Col·lecció particular. Valls.





*Nativitat de la Mare de Déu. Anònim, s. XIV. Pintura sobre taula. Col·lecció Fundació Privada per l'Arqueologia Ibèrica. Figuerola del Camp.*



Naixement.  
Anònim  
(possible  
Escola Mestre  
d'Àger),  
s. XIV. Talla  
en pedra.  
Col·lecció  
particular.  
Valls.



Maternità (Maternitat). Matteo Ferroni, 2007. Vídeo HD, càmera lenta, 23 minuts. Col·lecció de l'artista.

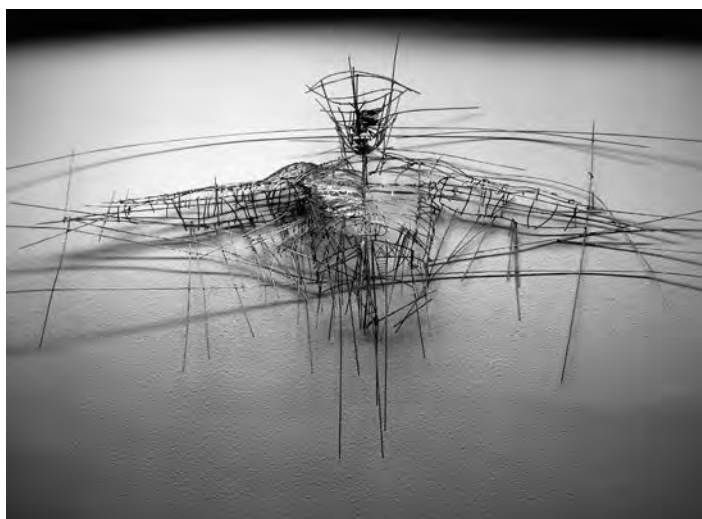


## La representació del Crist

La imatge de Crist crucificat és el tema central de la iconografia cristiana, la figura del sacrifici de Déu redemptor, l'emblema de la salvació del cristià.

La representació al llarg del temps, des del hieratisme d'influència bizantina del romànic, que l'art local interpreta en clau ingènua, passant pel progressiu realisme del gòtic, fins a l'exultant i convulsa expressió dels seus patiments en el barroc.

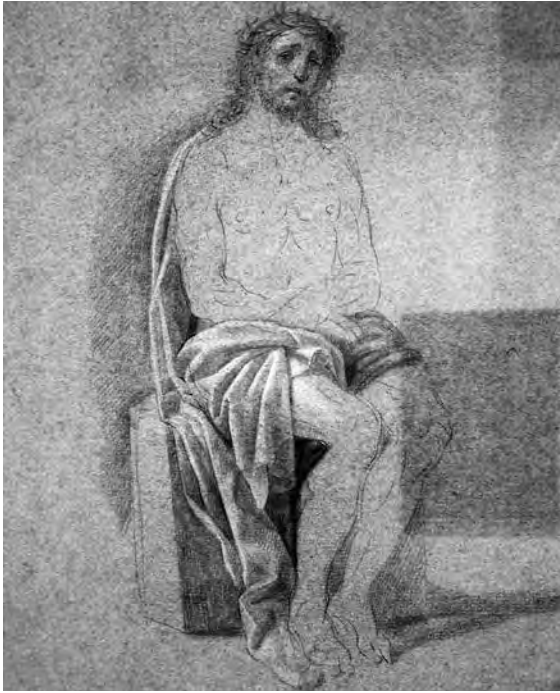
En l'actualitat, bona part dels artistes opten més per l'expressivitat del Crist que per la seva figuració.



*Age quod agis. Jordi Díez Fernández, 2008-2009. Barnilla d'acer inoxidable. Col·lecció de l'artista.*



*Calvari (projecte de vitrall). J.J. Tharrats, s. XX. Tècnica mixta sobre paper. Col·lecció particular. Valls.*



*Ecce Homo. Anònim, s. XVIII.*  
*Llapis sobre paper. Museu de Valls.*  
*Llegat Dr. Estil-las.*



*Ecce Homo. Lluís Bonifàs i Massó,*  
*s. XVIII. Oli sobre tela amb marc de*  
*talla barroca. Museu de Valls.*  
*Llegat Cèsar Martinell.*

*Ecce Homo. Anònim, s. XVI.  
Pintura sobre taula. Col·lecció  
particular. Valls.*



*Crist al peu de la columna. Anònim,  
s. XVI. Pintura sobre taula. Col·lecció  
Fundació Privada per l'Arqueologia  
Ibèrica. Figuerola del Camp.*



*Santa Helena. Anònim, s. XVI.  
Pintura sobre taula.  
Col·lecció Fundació Privada  
per l'Arqueologia Ibèrica.  
Figuerola del Camp.*



*Calvari. Anònim (provinent del  
Pirineu), s. XII. Talla de fusta  
amb restes de policromia.  
Col·lecció particular. Valls.*



*Calvari. Anònim, s. XIII. Talla de fusta policromada. Col·lecció particular. Valls.*





*Calvari. Anònim, principis s. XVI. Talla de fusta amb restes de policromia. Col·lecció particular. Valls.*



*Sant Joan al Calvari. Anònim, principis s. XIV. Talla de fusta policromada. Col·lecció Fundació Privada per l'Arqueologia Ibèrica. Figuerola del Camp.*



*Mare de Déu al Calvari. Anònim, finals s. XII. Talla de fusta policromada. Col·lecció Fundació Privada per l'Arqueologia Ibèrica. Figuerola del Camp.*



*Sant Joan al Calvari. Anònim, principis s. XIV. Talla de fusta policromada. Col·lecció Fundació Privada per l'Arqueologia Ibèrica. Figuerola del Camp.*



*Crist crucificat. Anònim (XII-XIII). Talla de fusta policromada. Col·lecció Fundació Privada per l'Arqueologia Ibèrica. Figuerola del Camp.*



*Crist crucificat. Anònim (XIII-XIV). Talla de fusta policromada. Col·lecció Fundació Privada per l'Arqueologia Ibèrica. Figuerola del Camp.*



*Crist crucificat. Anònim, principis s. XVI. Talla de fusta policromada. Col·lecció Fundació Privada per l'Arqueologia Ibèrica. Figuerola del Camp.*



*Crist crucificat. Anònim, finals s. XVI. Talla de fusta policromada. Col·lecció Fundació Privada per l'Arqueologia Ibèrica. Figuerola del Camp.*



*Taula del Calvari. Anònim, s. XIV.  
Pintura sobre taula. Col·lecció  
Fundació Privada per l'Arqueologia  
Ibèrica. Figuerola del Camp.*



*Deposició de Crist. Anònim, s. XVI. Pintura sobre taula. Col·lecció Fundació Privada per l'Arqueologia Ibèrica. Figuerola del Camp.*



*Creu de Llemotges. Anònim, finals s. XII i principis s. XIII. Bronze amb esmalts i cabuixons de cristall de roca. Col·lecció Fundació Privada per l'Arqueologia Ibèrica. Figuerola del Camp.*





*Creu de Lletotges. Anònim, s. XIII. Coure sobredaurat. Col·lecció Fundació Privada per l'Arqueologia Ibèrica. Figuerola del Camp.*



*Creu de Lletotges. Anònim, finals s. XIII. Coure sobredaurat. Col·lecció Fundació Privada per l'Arqueologia Ibèrica. Figuerola del Camp.*



*Crist. Anònim, s. XIV. Coure sobredaurat. Col·lecció Fundació Privada per l'Arqueologia Ibèrica. Figuerola del Camp.*



*Portapau. Anònim, s. XVI. Fosa de bronze. Col·lecció particular. Valls.*



*Crist en creu. Anònim, s. XIV. Coure sobredaurat. Col·lecció Fundació Privada per l'Arqueologia Ibèrica. Figuerola del Camp.*



*Nen Jesús. Anònim, s. XVII. Plata i policromia. Col·lecció parròquia Sant Joan Baptista. Valls.*

## L'argenteria i el teixit

Els objectes auxiliars i de litúrgia sagrada han gaudit des de sempre d'una especial atenció. Per a l'argenteria s'hi empraven materials rics com la plata sobredaurada, les pedres precioses i els esmalts. En el cas dels teixits, les sedes, els brocats, els domassos i els velluts es complementen amb els brocats més delicats, fets amb sedes policromades i fils d'or.



Frontal d'altar amb la Mare de Déu, sant Pere, sant Jaume i sant Pau. Anònim, primera meitat s. XVI. Brodat amb fil d'or sobre un fons de vellut. Col·lecció particular.Valls.



Sant Bartomeu. Anònim, s. XVI. Brodat amb fil d'or. Col·lecció particular.Valls.



Cap-reliquiari de santa Úrsula. Anònim, s. XIV. Plata i policromia. Col·lecció parròquia Sant Joan Baptista.Valls.





*Reliquiari de Sant Francesc Xavier. Anònim, finals s. XVII. Plata i vidre. Col·lecció parròquia Sant Joan Baptista. Valls.*



*Vera creu gòtica. Anònim, s. XV. Plata. Col·lecció parròquia Sant Joan Baptista. Valls.*





Reliquiari de Sant Joan. Anònim, 1766. Plata i vidre. Col·lecció parròquia Sant Joan Baptista. Valls.



Copó. Anònim, s. XVII. Plata daurada. Col·lecció parròquia Sant Joan Baptista. Valls.

*Custòdia. Anònim, s. XVII. Plata i vidre. Col·lecció parròquia Sant Joan Baptista. Valls.*



*Calzes: Anònim, s. XVII. Anònim, s. XVIII. Anònim, s. XVIII. Calze barroc. Anònim, s. XVIII. Calze de primera missa. Anònim, 1890. Plata daurada. Col·lecció parròquia Sant Joan Baptista. Valls.*



*Faristol d'estil barroc. Jaume Mercadé, 1951. Plata, fusta i vellut. Col·lecció parròquia Sant Joan Baptista. Valls.*



*Missal d'estil barroc. Jaume Mercadé, 1951. Plata, fusta, vellut i paper. Col·lecció parròquia Sant Joan Baptista. Valls.*

Sacra. Anònim,  
1764. Plata i  
fusta.  
Collecció  
parròquia Sant  
Joan Baptista.  
Valls.



Sacra. Anònim (1764). Plata i fusta. Collecció parròquia Sant Joan Baptista. Valls.





Sacra. Jaume Mercadé, 1951. Plata i fusta. Col·lecció parròquia Sant Joan Baptista.Valls.



Masses. Anònim, 1815. Plata. Col·lecció parròquia Sant Joan Baptista.Valls.





*Masses (detall). Anònim, 1815. Plata. Col·lecció parròquia Sant Joan Baptista. Valls.*



*Creu processional. Anònim, principis s. XVI. Plata. Col·lecció parròquia Sant Joan Baptista. Valls.*



*Creu processional (detall, Crist crucificat). Anònim, principis s. XVI. Plata. Col·lecció parròquia Sant Joan Baptista. Valls.*



*Creu processional (detall, pelicà). Anònim, principis s. XVI. Plata. Col·lecció parròquia Sant Joan Baptista. Valls.*



*Creu processional (detall, Mare de Déu). Anònim, principis s. XVI. Plata. Col·lecció parròquia Sant Joan Baptista. Valls.*

