

## INTRODUCCIÓ A L'ESTUDI DEL JACIMENT IBÈRIC DE «EL VILAR» (\*)

*per M. Ester Fabra i Salvat  
i Samuel Burguete i Recasens*

El present comunicat resumeix els treballs i els estudis portats a terme pel Departament d'Arqueologia de l'I.E.V. a fi d'aconseguir el reconeixement oficial i la corresponent protecció de la zona on és situat el poblat ibèric de «El Vilar».

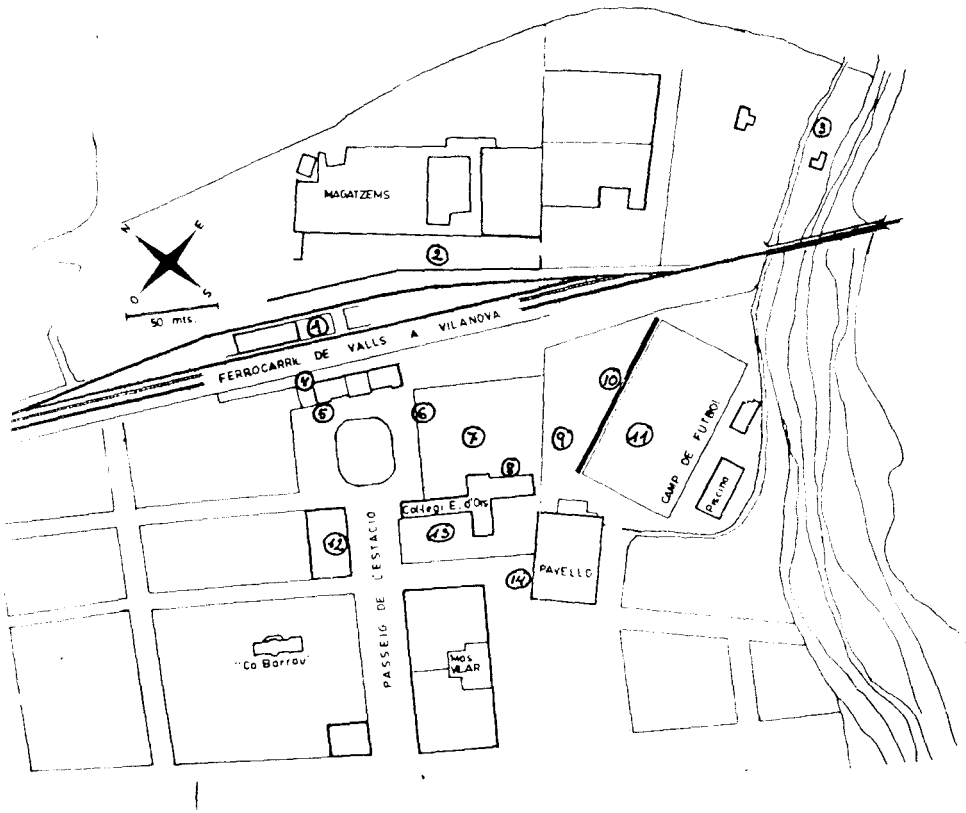
S'han recollit i analitzat tots els materials i les dades que hi ha a l'abast i se n'ha establert una minuciosa selecció, davant d'un estudi en què, mancat d'una estratigrafia i estudis anteriors, s'hi han barrejat la veritat amb les fantasies populars.

El jaciment es troba situat a 20 kms. al N. de Tarragona i a 4 Kms. al S. del conegut forn ibèric de Fontscaldes. Elevat a 230 m. del nivell del mar, s'emplaça en un lleuger tossal, situat enmig de la confluència de dos barrancs: el barranc del Catllar, que encara conserva fonts d'aigua actives, i un altre rierol d'avingudes temporals, que es troba ja totalment canalitzat i cobert. Així doncs, engloba tota una àmplia zona ubicada a l'E. de la ciutat de Valls, dividida per la línia fèrria Vilanova-Valls.

Les primeres troballes i les destruccions parcials de les restes arqueològiques degueren produir-se mentre es bastia la via, l'estació i el passeig, juntament amb la construcció dels magatzems i les indústries pròpies d'una ciutat que creixia com a conseqüència de l'arribada del ferrocarril.

D'aquell temps (1883-1920) no conservem cap referència escrita entorn a aquests fets ni és probable que se'n guardin materials.

A principis de l'any 1923, la partida anomenada «El Vilar» fou venuda a les Joventuts Nacionalistes a fi d'edificar-hi un camp de futbol.



**PLÀNOL DE LA ZONA DEL JACIMENT AMB LA LOCALITZACIÓ DE LES RESTES I MATERIALS CERÀMICS CONEGUTS O ESTUDIATS**

1. Restes de construcció amb l'aparició de «pondera».
2. Moneda romana.
3. Zona de sitges.
4. Àmfora púnica Mañà D.
5. Fragment de Kylix.
6. Kalathos.
7. Zona de sitges i diversos molins rotatius bicònics.
8. Corall sense treballar i destal de tipus neolític.
9. Llàntries i restes de construcció.
10. Moneda púnica i coures.
11. Sitges; fragments de ferro i restes de construccions.
12. Fragment d'escultura en terracota.
13. Timateri i restes de construccions.
14. Zona de sitges i molins rotatius bicònics.

Nota: Aquesta relació tan sols correspon a aquells materials, la situació dels quals ha estat clarament localitzada. Prescindeix d'aquells que, procedents del poblat, la seva localització dintre de la zona és dubtosa.

En començar els treballs, sorgiren les restes arqueològiques i, per causa de la rivalitat política que enfrontava als anomenats «nacionalistes» amb els «republicans», el tema va esdevenir actualitat a la premsa local, sota el transfons polític de la qual, hem pogut seguir els esdeveniments.

En Fidel de Moragas, persona preocupada per la història local, informà dels fets a l'Institut d'Estudis Catalans. El tema interessà al mateix Sr. Bosch-Gimpera, el gran mestre de l'Arqueologia catalana, el qual va trameixre una carta anunciant la seva visita al jaciment per tal de comprovar ell mateix la importància del lloc.

Per la seva part, el Sr. Duran Piñas, vinculat a la Reial Societat Arqueològica Tarragonina, va anar recollint i guardant materials trobats a les escombraries que, posteriorment, foren donats per la seva vídua al Museu Local de Valls, úniques restes d'aquells anys que romanen a Valls.

Per ordre de Bosch-Gimpera, i sota els auspicis de l'Institut d'Estudis Catalans, va portar-se a terme l'excavació del lloc dirigida pel Sr. J. Colominas, primer, i pel Sr. Serra Ràfols, després, fruit de la qual, segons testimonis verbals dels Srs. Marcel·lí Serra (peó contractat) i Francesc Serra Figuerola (descendent dels propietaris de la finca de la qual es va segregar el terreny), ambdós residents a Valls i que recorden perfectament moltes dades del moment, van ser trameses per tren a Barcelona dotze caixes plenes de peces i d'altres fragments ceràmics.

Mentrestant, al camp de futbol, varen ser abandonades les recerques i l'assumpte es va anar apaivagant, tot i que el Sr. Colominas va prometre (sense fixar data) la continuació dels treballs.

Actualment, dels materials enviats a Barcelona a l'I.E.C., tan sols es conserva, al Museu Arqueològic de Barcelona, una petita mostra, diverses caixetes petites i un parell de mitjanes. No coneixem cap estudi sobre les peces recollides ni tampoc no s'ha localitzat, fins ara, el diari de l'excavació.

A principis dels anys quaranta, unes obres d'ampliació del camp de futbol posaren altra vegada al descobert grans quantitats de ceràmica, la qual fou sistemàticament llençada al barranc junt amb terra i deixalles.

Després d'una altra etapa de silenci, el desembre de l'any 1965, s'aprovà l'obra de construcció del «Colegio Menor de Juventudes», conegut avui per «Col·legi Eugeni d'Ors». Tant els contractistes com els directors del col·legi, preocupats pel fet que es poguessin paralitzar les obres, posaren tot el seu interès per a obstaculitzar unes possibles prospeccions.

Quan els obrers plegaven de la feina, tota una munió de depredadors anaven escorcollant per les fresques terres acabades de descolgar. Veient aquests fets, alguns treballadors aprofitaren l'ocasió per a vendre, a la nit, els materials que anaven arplegant durant la feina.

Els ciments presentaven una bona estratigrafia, al fons de la qual es trobà una destrall, de tipus neolític, de bona factura, que avui es conserva al Museu de Valls.

L'any 1969, la companyia telefònica va instal·lar a Valls la Central automàtica; s'obriren rases a molts carrers a fi d'enterrar-hi la xarxa de fils.

Un d'aquests fou el passeig de l'Estació, el qual quedà obert pel seu costat oest, per sota dels rails del tren fins darrera del moll de càrrega. Els peons, coneixedors del que ja havia succeït durant les obres del Col·legi Menor, feren, altra vegada, les seves vendes, fruit de les quals es va recuperar un fragment de Kylix juntament amb uns pesos de teler que avui es poden contemplar al Museu.

Aquell mateix any, també s'iniciaren les obres del Pavelló Polisportiu. Conscients, les autoritats, de tota la problemàtica de la zona, van tancar tot l'entorn per a evitar l'observació de les restes que anaven sorgint; malgrat tot, no es pogué impedir la denúncia de certs sectors en contra de les destruccions que s'estaven portant a terme. Els materials que més van interessar se'ls va guardar l'arquitecte de l'obra o foren regalats pels constructors (que sempre han manifestat no haver trobat res) a uns particulars. El Museu tan sols va poder recuperar una peça de molí que fou recollida i donada per un parell de vallencs.

L'any 1971 en construir-se els edificis n.º 29 i 31 del Passeig de l'Estació i en rebaixar-se els terrenys per a deixar espai a l'actual aparcament, aparegué entre altres materials, un fragment d'estàtua en terracota, de dimensions naturals, que fou dipositat pel contractista de l'obra al Museu d'Alcover, on es troba exposat dins de la secció de «Objetos de culto religioso».

Al llarg de tots aquests anys, el poblat ha patit importants destruccions, davant de la total indiferència de les autoritats locals pel que fa al patrimoni arqueològic de la nostra ciutat. El Museu, davant d'aquestes circumstàncies desfavorables, guarda pocs materials procedents del jaciment del qual han aparegut restes ceràmics extesos en una àrea d'uns 200.000 m.<sup>2</sup> (1)

## RESUM DELS MATERIALS LOCALITZATS

### Ceràmica àtica

Fragment de kylix trobat a la rasa practicada per la companyia telefònica al Passeig de l'Estació. Les seves mides són: 5,2 × 12 × 1 cms.

La pasta emprada és de bona qualitat, molt fina i de tonalitats rosades. El pigment, negre, poc intens, i la finíssima capa aplicada a la peça ofereix zones que deixen entreveure, per transparència, el color de l'argila. La qualitat del pigment, però, és excel·lent, amb una adherència molt aconseguida i resistent.

La representació pintada a l'interior de la peça presenta un dibuix geomètric a base de greques, encerclant una escena pràcticament indesxifrable, mentre que a la seva cara exterior, s'hi aprecien uns motius florals, al costat dels quals hi apareix una figura masculina nua, de la qual tan sols es conserva la seva meitat inferior.

### NOTES

1. Es poden ampliar les dades a: Samuel Burguete i Recasens i M. Ester Fabra i Salvat: *El Jaciment del Vilar, una qüestió inconclusa*. Rev. CULTURA. Valls, març 1983.

Un d'aquests fou el passeig de l'Estació, el qual quedà obert pel seu costat oest, per sota dels raïls del tren fins darrera del moll de càrrega. Els peons, coneixedors del que ja havia succeït durant les obres del Col·legi Menor, feren, altra vegada, les seves vendes, fruit de les quals es va recuperar un fragment de Kylix juntament amb uns pesos de teler que avui es poden contemplar al Museu.

Aquell mateix any, també s'iniciaren les obres del Pavelló Polisportiu. Conscients, les autoritats, de tota la problemàtica de la zona, van tancar tot l'entorn per a evitar l'observació de les restes que anaven sorgint; malgrat tot, no es pogué impedir la denúncia de certs sectors en contra de les destruccions que s'estaven portant a terme. Els materials que més van interessar se'ls va guardar l'arquitecte de l'obra o foren regalats pels constructors (que sempre han manifestat no haver trobat res) a uns particulars. El Museu tan sols va poder recuperar una peça de molí que fou recollida i donada per un parell de vallencs.

L'any 1971 en construir-se els edificis n.º 29 i 31 del Passeig de l'Estació i en rebaixar-se els terrenys per a deixar espai a l'actual aparcament, aparegué entre altres materials, un fragment d'estàtua en terracota, de dimensions naturals, que fou dipositat pel contractista de l'obra al Museu d'Alcover, on es troba exposat dins de la secció de «Objetos de culto religioso».

Al llarg de tots aquests anys, el poblat ha patit importants destruccions, davant de la total indiferència de les autoritats locals pel que fa al patrimoni arqueològic de la nostra ciutat. El Museu, davant d'aquestes circumstàncies desfavorables, guarda pocs materials procedents del jaciment del qual han aparegut restes ceràmics extesos en una àrea d'uns 200.000 m.<sup>2</sup> (1)

## RESUM DELS MATERIALS LOCALITZATS

### Ceràmica àtica

Fragment de kylix trobat a la rasa practicada per la companyia telefònica al Passeig de l'Estació. Les seves mides són: 5,2 × 12 × 1 cms.

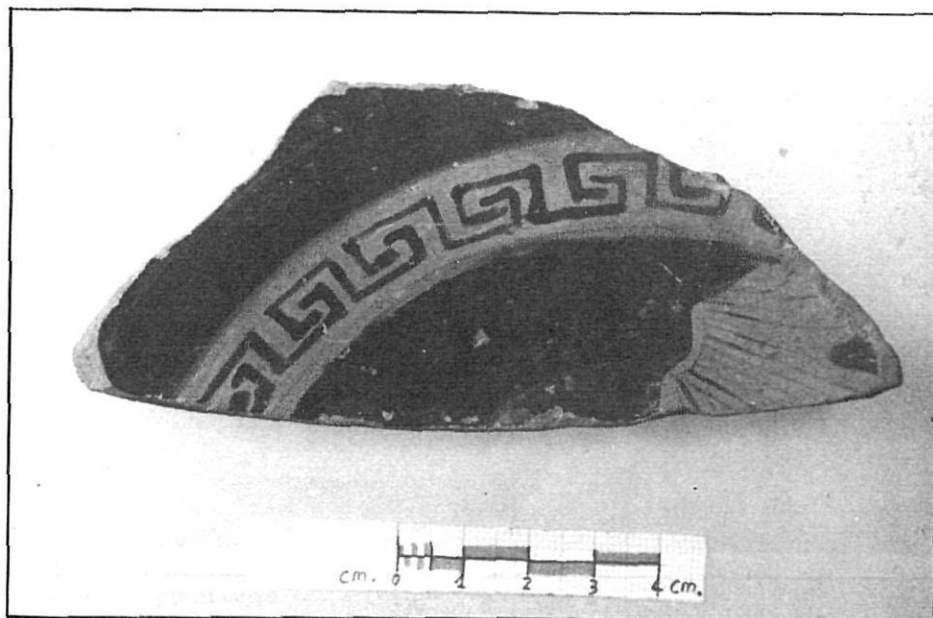
La pasta emprada és de bona qualitat, molt fina i de tonalitats rosades. El pigment, negre, poc intens, i la finíssima capa aplicada a la peça ofereix zones que deixen entreveure, per transparència, el color de l'argila. La qualitat del pigment, però, és excel·lent, amb una adherència molt aconseguida i resistent.

La representació pintada a l'interior de la peça presenta un dibuix geomètric a base de greques, encerclant una escena pràcticament indesxifrable, mentre que a la seva cara exterior, s'hi aprecien uns motius florals, al costat dels quals hi apareix una figura masculina nua, de la qual tan sols es conserva la seva meitat inferior.

### NOTES

1. Es poden ampliar les dades a: Samuel Burguete i Recasens i M. Ester Fabra i Salvat: *El Jaciment del Vilar, una qüestió inconclusa*. Rev. CULTURA. Valls, març 1983.

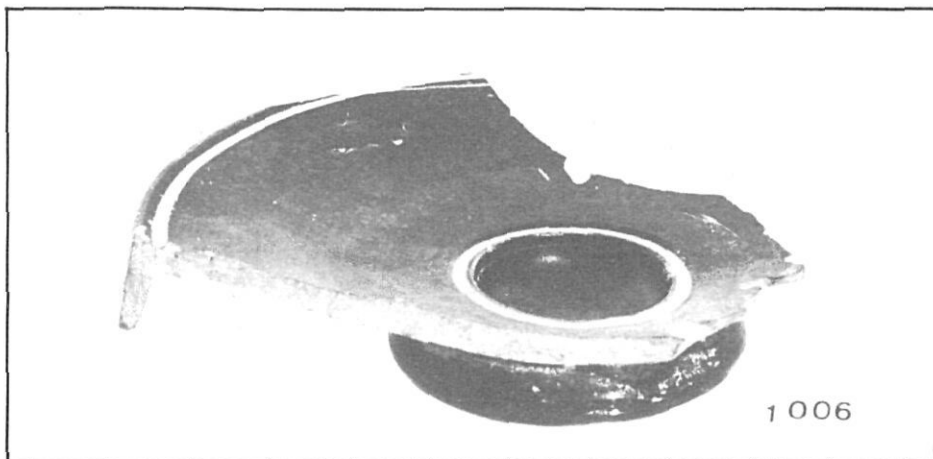
Es tracta, doncs, d'una ceràmica àtica de figures roges, típica del s. IV a. C. (Num. Inv. 1057). *Fotog. 1 a i b.*



Fotg. 1 - a 1 - b

Ceràmica àtica de figures roges. Fragment de Kylix vist per totes dues cares. Museu de Valls.

Un fragment de base i paret d'un plat, forma Lamboglia 23, d'argila dura, ben depurada, color ataronjat i amb desgreixant de mica daurada molt fina. Superfície setinada, color negre i lluent, tant a l'exterior com a l'interior del plat. L'interior és decorat amb dos solcs concèntrics, l'un rodejant el peu i l'altre a l'altura de la vora interior del plat. Donada la seva qualitat, és possible la procedència àtica. (Núm. Inv. 1006) *Fotg. 2.*



Fotg. 2

Fragment de base i paret d'un plat, forma Lamboglia 23. Donada la seva qualitat, és possible que sigui de procedència àtica. Museu de Valls, dipòsit F. Domènech.

### Ceràmica de pigment negre

D'aquest tipus de ceràmica, en trobem innumbrables mostres, i se'n conserven fragments de bases estampillades; podem assenyalar un fragment de pàtera, el pigment de la qual, producte d'una cocció deficient, pren un to marronós. Va decorat amb una petita estampeta en forma de roseta en relleu, de vuit pètals, en forma de llàgrima, rodejant aquesta es troben impreses tres palmetes en relleu i es completa la decoració amb solcs a rodeta.

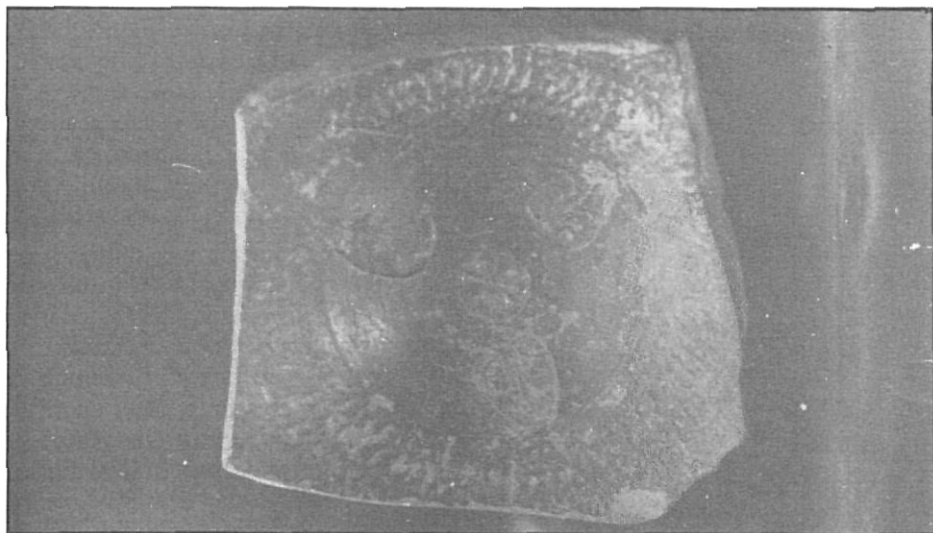
Es tracta d'una precampaniana procedent, probablement, del taller de Rhode. (Num. Inv. 1012). *Fotg. 3.*

Conservem altres peus i parets de bols (especialment de la forma Lamboglia 27) de pigmentació negra i espessa, exceptuant el fons intern, que es presenta sense pigmentar o amb tonalitats marronoses; de pasta dura, fina i depurada, oscil·lant el seu color entre el gris i l'ataronjat. Dintre de la variada decoració que ofereixen, predominen les rosetes al fons intern.

Al Museu Arqueològic de Barcelona, se'n guarda una, estudiada pel Dr. E. Sanmartí, que correspon a una imitació de bol del taller de les petites estampetes fabricada a Roses, pel de les pàteres de tres palmetes radials dataades de la primera meitat del s. III a.C. *Fotg. 4.*

Altres peus de copes (forma Lamboglia 26 i 27) presenten una decoració de roseta en relleu, impreses al fons intern. Pigment negre tacat de mar-

ró a la superfície externa del peu i omplint part del fons extern per vessament. Uns altres fragments ofereixen unes irisacions metàl·liques típiques de la Campaniana A. *Fotg. 5 i 6.* (2)



Fotg. 3

Ceràmica de pigment negre.

Pàtera precampaniana procedent, probablement del taller de Rhode per causa d'una mala cocció ha pres un color ataronjat. Museu de Valls, dipòsit F. Domènech.



Fotg. 4

Ceràmica de pigment negre.

Dos bols amb decoració al fons intern en forma de roseta. Una amb vuit pètals i l'altra formada per cinc pètals triangulars amb els angles arrodonits que neixen d'un punt central. Correspon a una peça del taller de les pàteres de tres palmetes radials i la seva cronologia és de la primera meitat del s.III a.C. Museu Arqueològic de Barcelona.

2. E. Sanmartí Grego: *La ceràmica campaniense de Emporion y Rodhe* Monografies Emporitanes, IV. Barcelona, 1978.

E. Sanmartí Grego: *Las cerámicas finas de importación de los poblados prerromanos del Bajo Aragón* Cuadernos de Prehistoria y Arqueología Castellonense, n.º 2, 1975.





Fotg. 5

Estampeta del taller de les pàteres de tres palmetes radials, amb paral·lels a Tossal de les Tenalles (Sidamunt) i Molí de l'Espígol (Tornabous). Museu de Valls.



Fotg. 6

Estampeta triangular composta d'un punt central i tres fulles d'heura radials impreses amb un relleu acusat. Es troben paral·lels al poblat de Sant Antoni de Calaceit. Es tracta, segurament, d'un producte antic del s.III a.C. Museu de Valls, dipòsit Domingo Solé.

## Ceràmica púnica

Presentem, en aquest apartat, el terç superior d'una àmfora, les característiques de la qual són el perfil cilíndric, manca de coll, amb la vora tallada en tot el seu diàmetre, i que es desvia uns cinc graus respecte a l'horitzontal. La boca es tanca mitjançant un disc solcat. El diàmetre exterior és d'uns 22 cms. i l'interior de la boca 9,6 cms.

Es completa el fragment amb dues anses laterals ovalades i de diferent gruix amb empremta digital inferior d'una profunditat d'uns 6 mm.

La pasta utilitzada és ataronjada, grollera, poc compactada, amb desgreixant de quars i una minsa quantitat de mica daurada. Cal dir, també, que tota l'àmfora va recoberta d'una engalba exterior de color cendra.

Quant a les classificacions establertes entorn a les àmfors púniques, podem afirmar que es tracta d'un exemple de l'anomenada Mañá D, Solier A-1.

La zona costenera mediterrània de la península ofereix troballes iguals a aquesta a Tossal de Manises; l'Alcúdia d'Elx i Castell de Santa Bàrbara a Xixona, tots jaciments del país Valencià; Eivissa; La Serreta i L'Albufera a Alacant; el Santuari de la Luz a Múrcia i Empúries.

Per la seva forma, podem dir que la peça procedeix de tallers del Mediterrani Occidental i Central, lloc on la trobem amb més abundància i claredat (zona de Cartago, Cerdanya o Sicília). Desapareix cap el 200-150 a.C., moment en què decauen les importacions generalitzades d'àmfors púnico-cartagineses.

L'àmfora estudiada és tan sols una mostra més dels nombrosos fragments de peces púniques trobades al poblet i que evidencia una presència freqüent d'unes relacions comercials ibero-púniques al s.III a.C., període dintre del qual es van canalitzar, amb més intensitat, aquests corrents mercantils. (Núm. Inv.1069)<sup>(3)</sup> *Fotg.* 7

## Pebeters

La primera peça d'aquestes característiques es troba avui en una col·lecció particular. Correspon a la més sencera però no pas a la de millor realització. Les mides són: 17 × 11 × 11 cms., oberta per la seva cara inferior.

El pentinat femení es divideix per la meitat, de forma simètrica, lleugerament recollit enrera; entre el front i el seu kalathos, ofereix una ornamentació, que malgrat trobar-se bastant borrosa, s'hi poden apreciar dues aus enfrontades, segurament cignes els cossos dels quals acaben en espigues en-

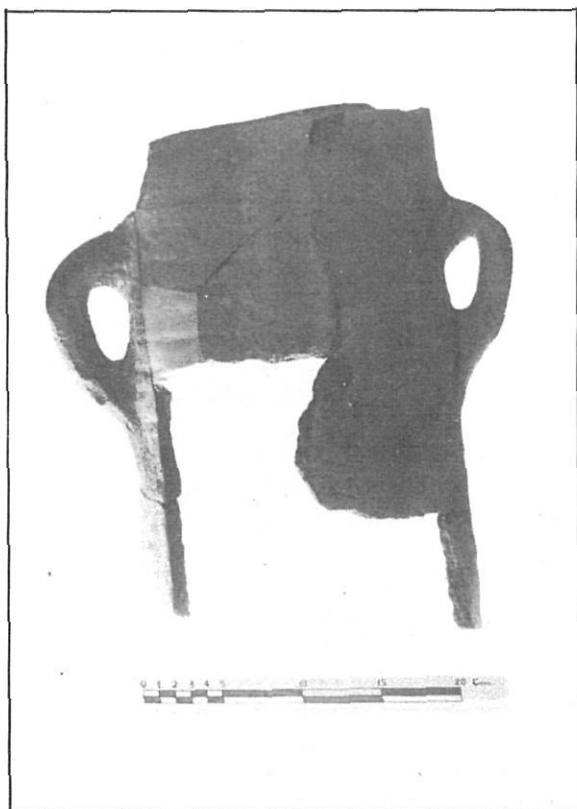
3. Josep M. Mañé: *Sobre tipologia de ànforas púnicas* VI Congrés Arqueològic del Sudest. Alcoy, 1950. Cartagena, 1951. pág. 203-210. Actualització a *Sobre tipologia de ànforas púnicas* Rev. Informació Arqueològica, N.º 14 Barcelona, Maig-Agost 1974.

M. Ester Fabra i Salvat i Samuel Burguete i Recasens: *Estudi d'una àmfora púnica* Rev. CULTURA Valls, Març-1984.

T. Solier: *Ceramiques púniques et ibero-púniques sur le littoral du Languedoc du VI ème au debut du II ème siècle avant J.C.* Rivista di Studi Liguri XXXIV, 1968 pág. 127-150.

Alberto Ribera Lacomba: *Las ánforas prerromanas valencianas* (fenicias, ibéricas y púnicas). Sección de prehistoria en Valencia del C.S.I.C., Serie de trabajos diversos N.º 73 Valencia-1982. A. Fernández de Avilés: *Ánforas púnicas del Museo Arqueológico de Murcia* A.C.F.A.B.A., II 1934.

Juan Ramón: *La producción anfórica púnico-ebusitana* Ibiza-1981.



Fotg. 7  
 Ceràmica púnica  
 Terç superior corresponent a  
 una àmfora del tipus Mañá D.  
 Solier A-1.  
 Museu de Valls, dipòsit Gabriel  
 Secall.

mig de tres fruits disposats en forma de triangle, tot col·locat damunt d'una diadema que subjecta el cabell.

Als polsos, s'hi distingeixen tres fruits rodons a cada costat que es complementen amb unes arracades en forma de raïm de quatre fruits i unes cintes o bandes que, juntament amb el cabell, serveixen per enquadrar la cara fins a les espatlles. Al naixement del coll hi ha tres plecs, molt convencionals, simètrics i circulars d'una túnica agafada al centre amb una agulla circular.

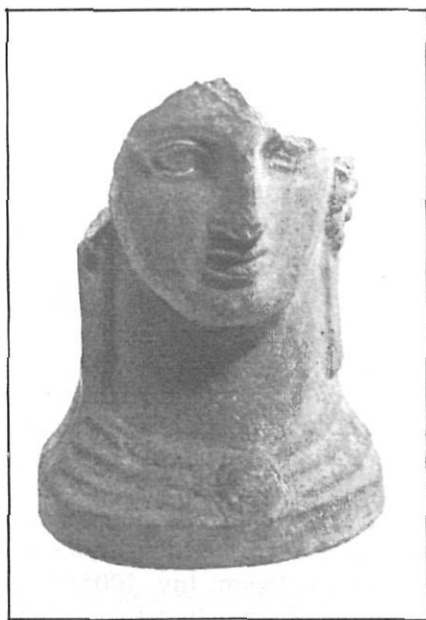
La cara superior, la que fa el servei de cremador, presenta cinc forats disposats en forma de creu i, a la cara posterior, se n'obre un altre (aquest de seguretat) de 2 cms. de diàmetre.

L'argila utilitzada és fina, rosada i lleugerament porosa amb desgreixant de mica platejada, i la unió dels dos motlles frontals és ben visible. S'hi poden veure encara restes de l'engalba blanca que s'estenia suaument per damunt de la peça però que avui es troba pràcticament eliminada per causa d'una deficient neteja. *Fotg. 8.*

Presentem un segon pebeter, aquest de millor factura que l'anterior, però trencat pel seu terç superior (Num. Inv. 1009). Les seves mides són: 9'8 x 11'7 x 9 cms. tancat per la seva cara inferior.



Fotg. 8  
Pebeter. Pertanyent a la col·lecció Gabriel Secall.



Fotg. 9  
Pebeter. Guardat al Museu de Valls, donació Vda. Duran.

Ambdós corresponents a la forma A, estudiada per Ana M. Muñoz. Es distingeixen per la finura i perfecció de les seves cares d'influència clàssica.

Entorn a l'ornamentació, tan sols podem distingir als costats les arracades en forma de raïm de cinc fruits i les cintes d'emmarcament del rostre; la túnica es disposa igual que en el primer pebeter i la unió dels dos motlles és perfecta i ben dissimulada. L'argila és fina, vermellosa, amb desgreixant de mica platejada. *Fotg. 9.*

Atenent les característiques assenyalades per ambdós timateris, podem concloure que tots dos pertanyen a la forma A estudiada per Ana Maria Muñoz, caracteritzada per la perfecció clàssica de les cares. Els exemples més propers, els trobem a Camarles que es daten al s.IV a.C. (4)

### Vasos bitroncocònics

Trobats mentre es realitzaven les obres de construcció del Camp de futbol (1923).

Petits vasos de parets molt gruixudes i cos bitroncocònic; parets convexes formant un angle agut en el punt de màxim diàmetre, que és molt baix

4. Ana Ma. Muñoz: *Pebeteros ibèrics en forma de cabeza femenina* Publ. Eventuales del Instituto de Preh. y Arq. de la Universidad de Barcelona N.º 5, 1963.

Luisa Vilaseca Borrás: *Hallazgos helenísticos en Camarles (Tarragona)* Rev. Ampuriés XV-XVI. Barcelona 1953-54. Págs. 355-358.

(a l'alçada del fons intern i que en dues de les peces és pla); fons extern concavat i vora girada. *Figura 1.*

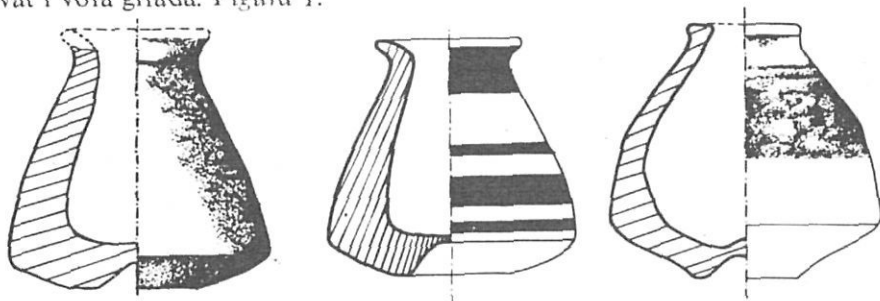


Fig. 1

La peça (Num. Inv. 1067) ofereix una superfície externa decorada amb franges, aplicades amb pintura vermellosa fosca, al cos i vora. La pasta és dura, de color marron i les mesures són: 7'7 × 7'9 cms.

El vas (Num. Inv. 1001) és bastant semblant a l'anterior però sense decoració exterior i pasta ataronjada dura.

El vas (Num. Inv. 1005) té unes parets menys gruixudes i una panxa suau amb les parets del con inferior lleugerament corbades. Pasta blanquinosa amb restes de decoració externa amb una gruixuda franja marron vermellosa fosca a la paret superior del cos. Les seves mides són: 8'3 × 8'6 cms.

Tots tres són variants d'una mateixa forma que, si bé és coneguda a jaciments del Sud-est (els treballs d'Emeterio Cuadrado que ha recollit sèries de ceràmica de vernís vermell ho confirmen), a Catalunya tan sols es troba, segons opinions de Maluquer i altres, a poblats típicament ilergetes, i hi és desconeguda entre els indiketes i laietans, apareixen sense la capa de vernís es presenta no sempre, decorada a bandes. <sup>(5)</sup> *Fotg. 10.*

### Kalathos

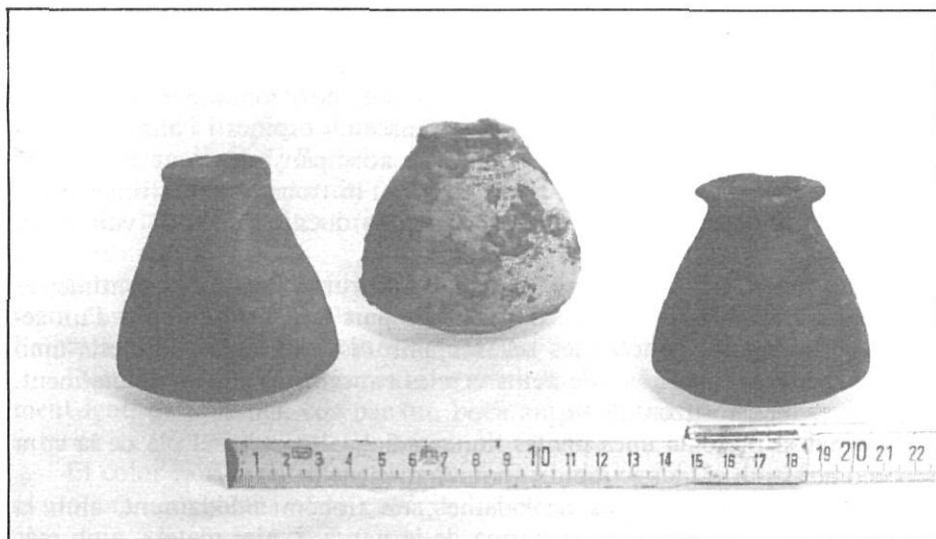
Va ser trobat a poca profunditat al camp d'esports del Col·legi Eugeni d'Ors l'any 1970 i fou donat posteriorment a la nostra Comissió d'Arqueologia.

Vas de parets cilíndriques, lleugerament corbades cap a l'interior en el seu centre, vora sortida horitzontalment de les parets de la peça; amb nansa lateral ben treballada feta amb marrells trenats entre ells i col·locats sobre un tercer que s'uneix, en forma de semicercle, a la paret del cos de l'atuell mentre que la trena només s'aguanta per les dues puntes. Aquest tipus de nansa sembla respondre més a una missió decorativa que no pas pràctica i utilitària. El fons és pla i reentrant.

5. J. de C. Serra Ràfols y J. Colominas Roca: *Corpus Vasorum Antiquorum* Museu Arqueològic de Barcelona. Fasc. II, 1958-65. Luís Pericot: *Ceràmica Ibèrica* Ed. Poligràfica. Barcelona, 1979. J. Maluquer de Motes; A. Llorens; V. Baldellou; E. Junyent i M. Cura: *Colaboración de la Universidad de Barcelona en las excavaciones del poblado ibérico del Molí d'Espitoll, en Tornabous*. Rev. PYRENAE VII, 1971.

E. Junyent: *Los materiales del poblado ibérico de Margalef, en Torregrossa (Lérida)*. Rev. PYRENAE VIII, 1972.

Emeterio Cuadrado: *Origen y desarrollo de la ceràmica de barniz rojo en el mundo tartésico Tartessos y sus problemas*. V. Simposium Internacional de Prehistoria Peninsular. Barcelona-1969 pág. 257-290.



Fotg. 10

Vasos bitroncocònics de parets molt gruixudes. Dos d'ells ofereixen una decoració a base de franges marron vermellós. Museu de Valls.



Fotg. 11

Kalathos.

Presenta una decoració pintada a base de fulles d'arítjol o heura; estrelles; bandes i semicercles concèntrics secants. La seva cronologia correspon al s.III a.C. Museu de Valls, dipòsit D. Ventura.

La pasta és de color rosat amb el clàssic sandvitx de color gris. Molt depurada i compactada, mostrant un desgredant molt fi de mica daurada i platejada, amb algunes partícules de calç.

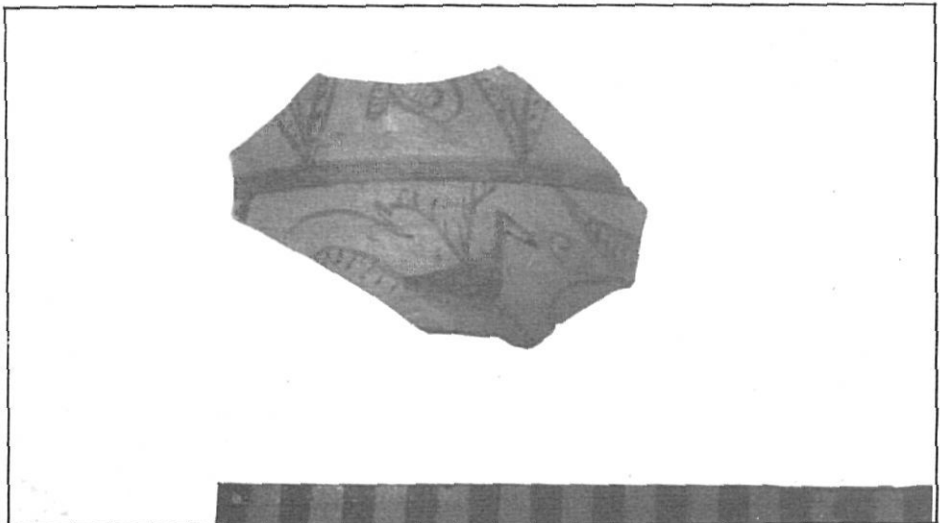
La decoració pintada es distribueix dividida horitzontalment en dos frisos: A dalt, dues fulles d'aríjol o heura, una amb espines i l'altra amb cirrells, les dues enfrontades per la punta. Van acompanyades, a un costat, per un seguit vertical d'esses, mentre que, a l'altra, hi trobem petites línies inclinades; al mig de tota aquesta decoració veiem dues estrelles de vuit i deu puntes.

Sota aquest fris corren unes faixes d'un gruix d'un a dos centímetres que separen les dues bandes decoratives. La part baixa es compon d'un seguit de semicercles concèntrics secants amb els interespais omplerts amb pintura, per sota, una filera de petits cercles concèntrics a tocar i, finalment, dues faixes més horitzontals.

La nansa presenta unes petites línies radials al costat i el pla de la vora va decorada amb el clàssic dibuix anomenat «dent de llop».

Paral·lels d'aquest tipus de kalathos, els trobem a Sidamunt, amb la mateixa decoració, color, pasta, forma de la nansa, i, així mateix, amb més quantitat. Es data al s.III a.C. (Num. Inv. 1073). *Fotg. 11.*

Presentem un altre fragment de kalathos que ofereix una decoració dividida també en dos frisos separats per una banda horitzontal d'un centímetre de gruix. Al fris superior se suggereixen un seguit de motius vegetals, mentre que a l'inferior apareix una au estilitzada mirant a la dreta i amb les ales desplegades del cos; va rodejada per altres motius vegetals (a la dreta sembla adivinar-s'hi una fulla d'aríjol). *Fotg. 12.*



Fotg. 12

Fragment de paret d'un Kalathos amb decoració d'una au amb l'ala separada del cos. Museu Arqueològic de Barcelona.

Exemples decoratius semblants a aquest també es troben al jaciment del Tossal de les Tenalles (Sidamunt) i altres de la zona valenciana. <sup>(6)</sup>

### Ceràmica comú

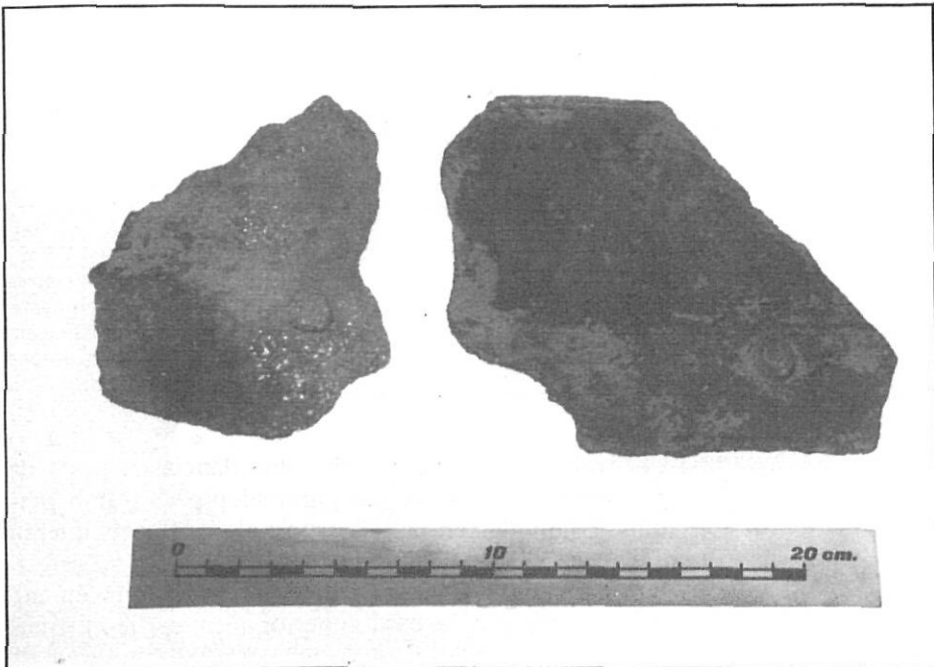
Dels molts fragments apareguts, en destaquem tres, avui guardats al Museu Arqueològic de Barcelona i un a Valls.

Una olla de cos panxut, fons pla i vora lleugerament exvasada; fent de nanses hi ha dues petites orelletes. L'argila és grollera amb desgredant de pedretes i quars.

Semblant a l'anterior, trobem un fragment d'olla amb vora lleugerament exvasada i decorada la carena amb un seguit d'escissions semicirculars. La pasta és vermellosa amb molta quantitat de pedretes.

Dos fragments corresponents a una olla moldejada a torn, probablement lent, de fons pla, cos panxut, boca ampla i vora girada. La superfície exterior va pentinada fins el coll i aquest és allisat.

El color canvia entre el vermell i amarronat i un color negrós. L'argila és grollera i irregular i ofereix una decoració de botons. *Fotg. 13.*



Fotg. 13  
Ceràmica comú. Guardada al Museu Arqueològic de Barcelona.

6. Samuel Burguete i Recasens i M. Ester Fabra i Salvat: *A l'entorn de la troballa d'un Kalathos* Rev. CULTURA Valls, Juny-1984, J. de C. Serra Ràfols y J. Colomines Roca: Op. cit.  
Luis Pericot: Op. cit.  
Manuel Pellicer Catalán: *El tossal de les Tenalles de Sidamunt y sus ceràmiques pintadas* Archivo Español de Arqueología. Vol. XXXIX Madrid-1966, Nums. 113 i 114. Pàg. 97-112.



De les mateixes característiques i semblant de la mateixa peça, es guarda a Valls una olla quasi sencera, les mides de la qual són: 50 × 42 cms., amb un diàmetre de boca de 36 cms. i un gruix de parets d'un cm. *Fotg. 14.*



Fotg. 14

Ceràmica comú, es guarda al Museu de Valls i presenta unes mateixes característiques de pasta, cocció, moldejat, i decoració a base de botons que l'anterior.

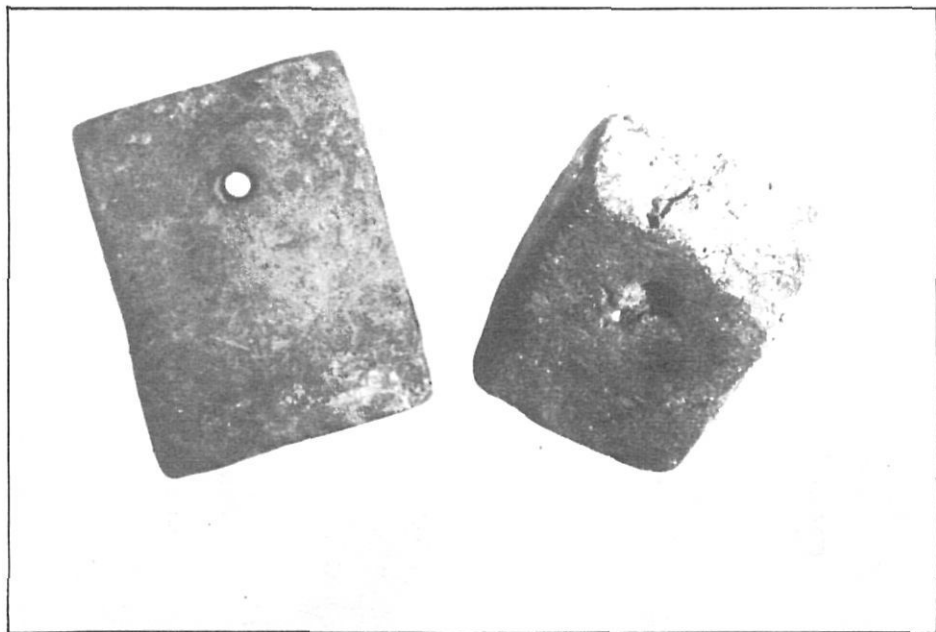
### **Pesos de teler i fusaioles**

La indústria tèxtil es troba representada amb l'abundància de pesos de teler i fusaioles. Els «pondera», bàsicament són paral·lelepípedes i amb perforació a les cares frontals. Es divideixen en dos grups: els cuits i els que, al contrari, tan sols foren eixugats al sol.

El seu pes oscil·la entre els 300 i 1300 grs. i la majoria no ofereixen cap marca o, quan la tenen, és sempre a la cara superior (cercles, ics i creus amb variants).

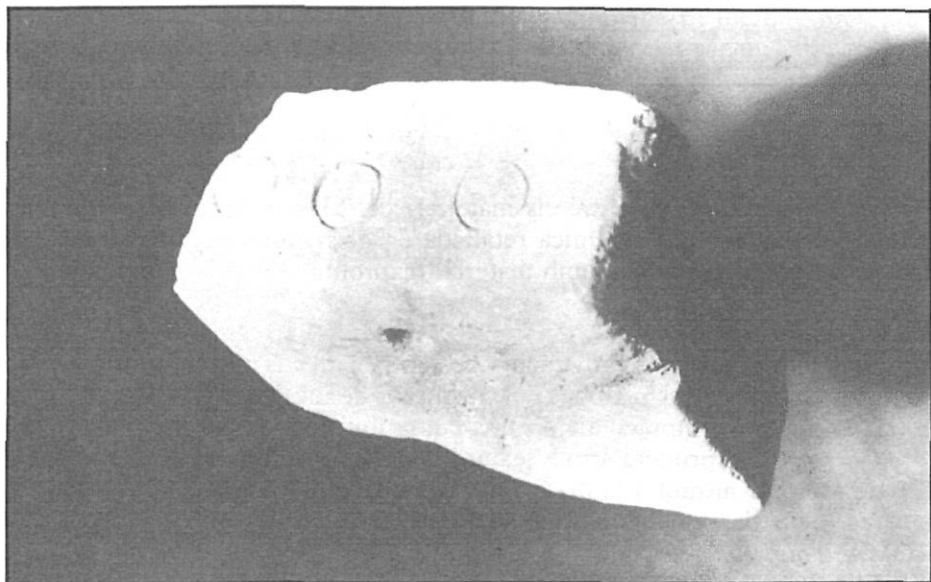
El procés de recuperació i reconstitució dels «pondera» cruus ha estat molt difícil per causa de la fragilitat i fàcil descomposició per les humitats del subsòl. *Fotg. 15 i 16.*

Totes les fusaioles trobades pertanyen al tipus E, llevat d'una que és del tipus D (segons la tipologia de Zaida Castro) i, així mateix, totes són bitroncòniques.



Fotg. 15

Exemples dels «pondera» o peses de teler apareguts. Es distingeixen de cruus i cuits, i amb marca o sense.

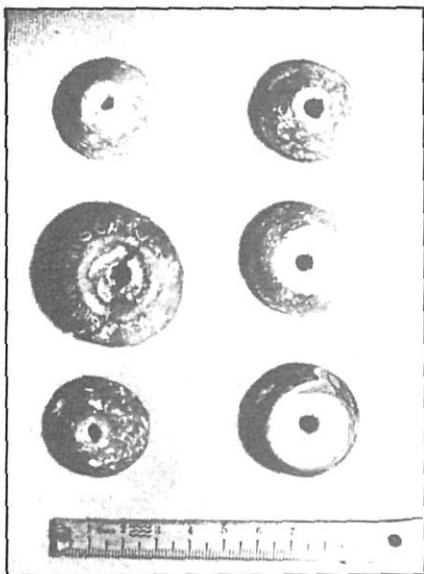


Fotg. 16

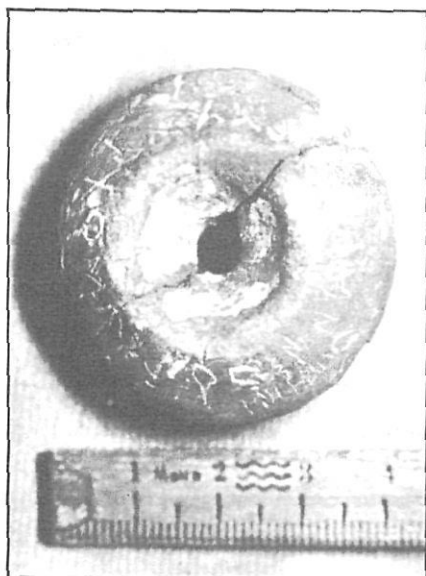
Detall d'un «pondera» amb marca a la seva cara superior feta a base d'un alineament de tres cercles. Museu de Valls, dipòsit Josep M. Ribé.

A Barcelona es troba una amb decoració incisa a base de volutes i a Valls n'hi ha una altra amb una inscripció en signes ibèrics rodejant la cara superior. *Fotg. 17 i 18.*

✓ ϩ ◻ } / N X ◻ } N ϩ (i?) ϩ Y N ϩ X ϩ M ↑  
 | ϩ (i?) 10



Fotg. 17  
Conjunt de Fusaioles. Col·lecció Josep M. Ribé.



Fotg. 18  
Fusaiola que presenta una inscripció amb signes ibèrics. Col·lecció Josep M. Ribé.

També ha aparegut entre els materials del Museu Arqueològic de Barcelona un fragment de ceràmica retallada en disc i amb perforació central; es tracta d'una fusaiola feta amb material reaprofitat. (7)

### Encunyacions monetàries

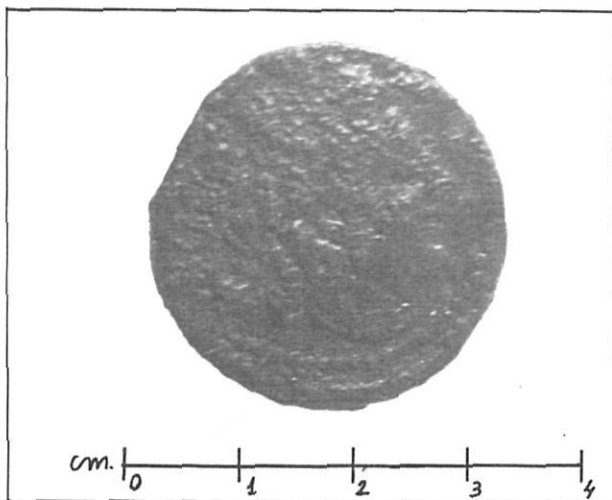
Malgrat els diversos moviments de terra realitzats per tota la zona arqueològica, tan sols hem trobat dos exemples de monedes aparegudes al jaciment. Una fou comprada als peons i l'altra fou trobada per nosaltres.

Correspon la primera a una sextant de Roma. A l'anvers es configura el cap de Mercuri mirant a la dreta i al revers, la proa d'una nau girada cap a la dreta amb dos glòbuls a sota. Damunt de la nau es llegeix la paraula ROMA. *Fotg. 19.*

El pes és de 28'63 gr. i la seva cronologia gira entorn als darrers anys del s. III a.C. (8)

7. Zaida Castro Curel: *Fusayolas ibèriques: antecedentes y empleo* Rev. CYPSELA, III, 1980. Girona. pàg. 127-146.

8. Catálogo D.R. SEARS n.º 93.



Fotg. 19

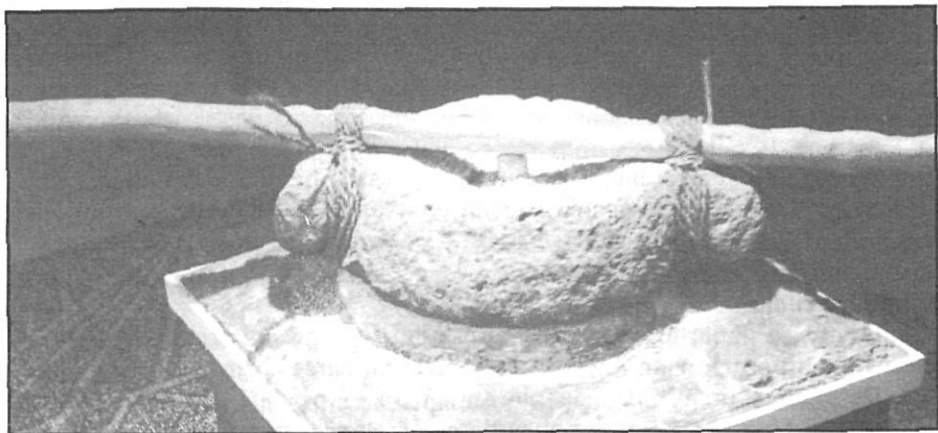
Anvers d'un sextant de Roma trobat al jaciment. La seva cronologia se centra a les darreries del s. III a.C. Museu de Valls, dipòsit F. Domènech.

La segona es tracta d'un dicalc encunyat a Cartago Nova. A l'anvers, hi apareix el cap de Ceres o Tànit mirat a l'esquerra; i al revers, el cap d'un cavall girat a la dreta.

El pes és de 8'70 grs. i la seva cronologia és semblant a l'anterior (220 i 210 a.C).<sup>(9)</sup>

### Molins rotatius bicònics

D'aquest tipus, se n'han trobat molts exemplars. El joc que presentem ha estat muntat i posat en funcionament a fi de poder ser utilitzat i provat pel públic que visita el Museu. *Fotg. 20*



Fotg. 20

Molí rotatiu bicònic.

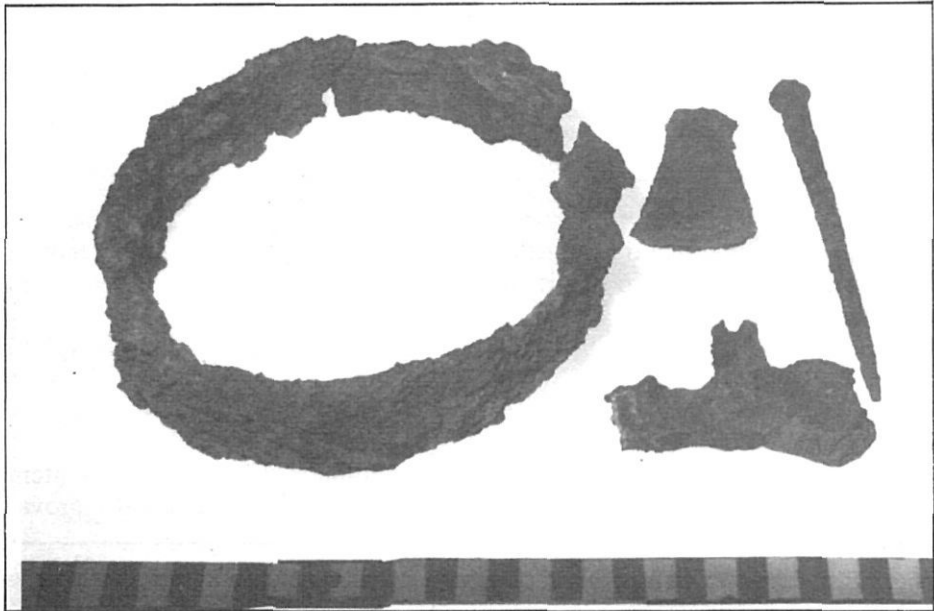
Muntat i funcionant durant l'exposició de Nadal de l'any 1983. Museu de Valls, dipòsit D. Ventura.

9. Catálogo VIVES VIII n.º 10.

També s'han trobat peces de molí de mà del tipus barquiforme però amb menys quantitat.

### Metalls

Serra Ràfols ja comentava als seus treballs a l'entorn de la indústria del ferro a la Catalunya pre-romana, la gran abundància de ferro o massacots d'òxid i escòria que van sorgir durant l'excavació que va realitzar a Valls. *Fotg. 21.*



Fotg. 21

Metalls.

Diversos objectes de ferro totalment oxidats. Museu Arqueològic de Barcelona.

Al llarg del temps, han aparegut noves restes metàl·liques i altres troballes en bronze. Destaquem una cadena en avançat estat de descomposició i altres elements de difícil catalogació, tant en ferro com en bronze. <sup>(10)</sup>

### Ceràmica comú

Dintre de l'apartat de la ceràmica comú trobem uns exemples de peces de petites proporcions imitacions d'altres de més gran format.

Destaquem un vas de peu pla amb vora exvasada i cos esfèric (Num. Inv. 1048). Una gerreta amb nansa de ceràmica gris comú; forma bitroncònica de la qual no es conserva la vora (Num. Inv. 1054) i una imitació indígena d'un kilix de peu baix, de proporcions asimètriques a les nanses; co-

10. J. de C. Serra Ràfols: *Notes sobre la indústria del ferro a Catalunya abans de la romanització* Papales del Laboratorio de Arqueologia de Valencia, 5. Valencia-1968, pág. 9-21.

lor gris fosc de la superfície externa la qual ha estat allisada (Num. Inv. 1056). *Fotg. 22.*



*Fotg. 22*  
Ceràmica comú.  
Peça de petit format. Imitació indígena d'un kylix de peu baix. Museu de Valls.

### Corall

Durant les excavacions portades a terme durant la construcció del Coll-legi Menor es trobaren fragments de corall roig que, per causa de les seves petites proporcions i poca qualitat, fa pensar que es tractarien de deixalles; així mateix, s'han trobat entre els materials guardats al Museu Arqueològic de Barcelona un gra de corall roig perfectament polimentat.

Aquestes dues circumstàncies semblarien indicar (com hipòtesi de treball) la possible existència d'un taller artesanal on es treballés el corall.

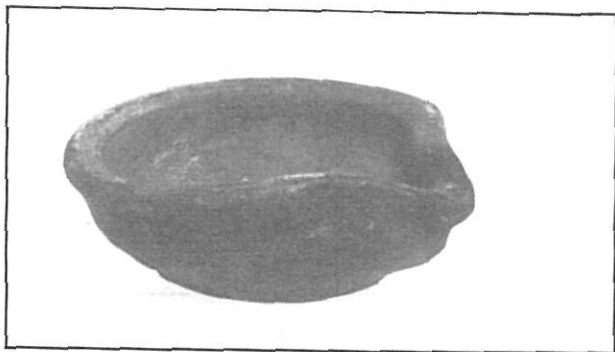
### Diversos

Dintre de l'apartat de diversos hem donat una ullada a materials diferents encara no prou estudiats però de gran interès cronològic i socio-econòmic.

Una destal de mà del tipus neolític, de roca metamòrfica negra de consistència forta, bifacial i de superfície molt polimentada. (Num. Inv. 1019).

Hi ha abundància de pedres o palets polimentats acuradament, que prenen formes arrodonides i fins i tot, ofereixen per la seva cara superior una decoració feta combinant línies incises.

Llànties de cos circular i secció plana, molt senzilles, amb un sortint formant el bec, obertura central circular que ocupa tot l'espai del disc; sense nanses. Les pastes oscil·len entre el marró i el vermellós. *Fotg. 23.*



Fotg 23

Llànčia de cos circular; secció plana presentant un sortint que forma el pic; obertura central ocupant tot l'espai del disc que no existeix. La seva factura és molt senzilla. Museu de Valls.

Agulla d'os trencada per la punta. (Num. Inv. 1075).

Tulipes o vasos de perfil calciforme; es poden encara veure les marques del torn, vora exvasada, peu oblic i fons extern concavat. Pasta ataronjada de bona qualitat amb desgreixant de quars i mica platejada. Aquesta forma, la trobem representada en diferents mides. *Figura 2*

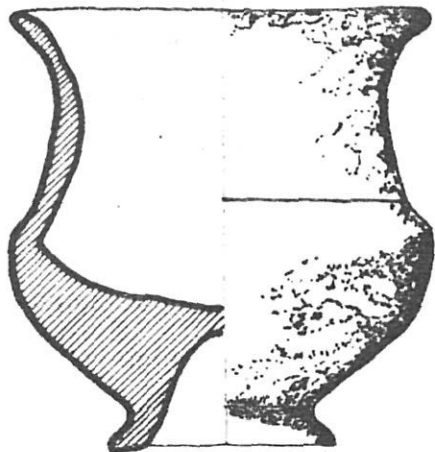


Fig. 2  
Perfil i secció d'una tulipa o vas calciforme.

## DARRERES CONSIDERACIONS

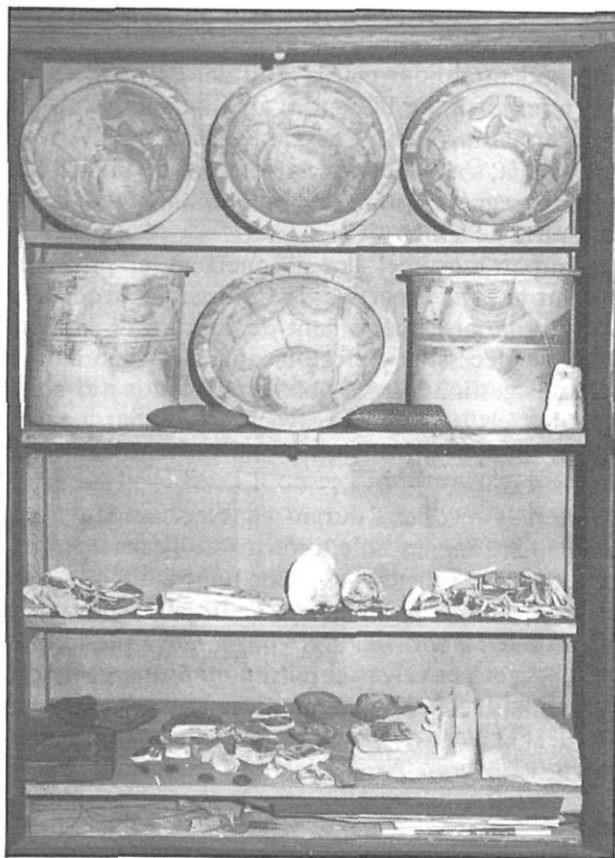
Acabada aquesta repassada als diversos materials apareguts al llarg de seixanta anys i localitzats per la Comissió, podem afirmar que, al lloc conegut per «El Vilar», s'hi establí un nucli de població des del s.IV a.C. fins a principis del s. II a.C. El Poblal va assimilar influències gregues, púniques i, finalment, romanes i configurà l'anomenada «Cultura Ibèrica».

Hem pogut observar que, al contrari del que podria semblar, els materials autòctons del jaciment s'orienten principalment cap a la zona ilergeta, amb paral·lels al llevant espanyol i Baix Aragó, a diferència del proper jaciment de Fontscaldes. <sup>(12)</sup>

12. De Fontscaldes, hi ha publicada poca cosa i molts materials es troben al M.A.B. Nosaltres hem pogut localitzar un petit lot a una col·lecció particular propietat dels hereus del Sr. Cèsar Martinell.

Així mateix, a més de consultar el *Corpus Vasorum*, que hem citat diferents vegades, i de la comunicació publicada a l'Anuari de l'I.E.C., hem examinat la tesina, d'Augustina Fort i Fornàs: *Estudio tipológico de los materiales del horno ibérico de Fontscaldes*. Universitat de Barcelona-1958.

És per això que seria lògic creure que ambós jaciments, propers geogràficament, es troben separats en el temps, és a dir, a les darreries del s.III a.C. «El Vilar» degué desaparèixer de forma sobtada arran d'un incendi (així sembla justificar-ho la gran quantitat de cabirons carbonitzats trobats a l'interior de les estances i que tant cridaren l'atenció al Sr. Marcel·lí Serra durant l'excavació de l'any 1923) (13) i a partir del s.II a.C. el forn de Fontscaldes que degué iniciar la seva producció (una vegada el Vilar ja es trobava destruït i abandonat). No cal recordar que en aquells moments tingueren lloc les conegudes guerres púniques. *Fotg. 24*



Fotg. 24  
Col·lecció de peces procedents del forn ibèric de Fontscaldes, les quals es diferencien clarament de les aparegudes al Vilar. Col·lecció hereus de C. Martinell.

Si es confirmés aquesta hipòtesi, podríem corroborar les tesis del Dr. Bosch Gimpera, que en el seu discurs «Problemes d'història antiga i d'arqueologia tarragonines», de l'any 1922, ja assegurava que el domini ilergetà

13. Samuel Burguete i M. Ester Fabra: *El jaciment del Vilar, una qüestió inconclusa* Op. Cit.



s'estenia des del Camp de Tarragona fins a Lleida i Osca: domini que a Tarragona perdurava tan sols fins a finals del s.III a.C. A partir d'aquest moment, els ilergetes, instats pels romans, es degueren retirar cap a les terres de l'interior i degueren abandonar el Camp de Tarragona que, amb posterioritat, seria ocupat pels cossetans. <sup>(14)</sup> Aquesta opinió també és compartida per Miquel Tarradell <sup>(15)</sup> i Emili Junyent. <sup>(16)</sup>

La situació del poblat no és estratègica, la qual cosa fa suposar que no es tractava d'un nucli de tipus militar (fins al moment no trobem restes de defenses ni muralles), així doncs, devia tractar-se d'un lloc de pas i de tràfic comercial i industrial, en temps de pau, que no va poder contenir l'impuls dels conqueridors romans.

Tampoc no podem oblidar que la Vall del Francolí és un camí natural des del mar fins a les terres de Ponent, o àrea ilergeta, i fou utilitzat pels romans per a enllaçar Tarraco amb Caesaraugusta.

Avui, altra vegada, s'aprofita aquest pas com a via de penetració ràpida: l'autopista de l'Ebre segueix el traç de la via romana que, com podem recordar, s'emplaça a prop de Valls. <sup>(17)</sup>

Donada la importància del lloc i coneixent el projecte d'unes noves obres a fi d'ampliar la zona esportiva, la Comissió d'Arqueologia de l'I.E.V., va redactar un informe al Departament de Cultura de la Generalitat manifestant la indefugible necessitat d'efectuar una excavació d'urgència.

Fruit d'aquestes gestions, es va obtenir el permís i el nomenament d'un arqueòleg que dirigís els treballs d'excavació. Van anar a càrrec del Municipi els sous de tres manobres; tots junts vam portar a terme una bona tasca d'estudi i de vigilància.

Avui els materials recobrats durant aquesta campanya es troben en estudi per l'arqueòleg Sr. Xavier Solé, director de l'excavació, de qui esperem que doni les seves conclusions d'aquí a poc temps.

Per primer cop, hem d'agrair tant a l'administració autonòmica com a la municipal la seva col·laboració, així com a la Comissió d'Arqueologia de l'I.E.V., l'esforç endegat per salvar el patrimoni arqueològic de Valls.

No podríem finalitzar aquest comunicat sense donar les gràcies a tots aquells que han fet donació de peces o que han possibilitat el seu estudi, i molt especialment al Museu Arqueològic de Barcelona per les seves atencions.

Octubre, 1984

(\*) Traduït de la Comunicació presentada a la «XXXI Assemblea de la C.E.C.E.L. Alcañiz – Huesca – Zaragoza. Octubre, 1984.»

14. Bosch Gimpera, P.: *Problemas d'història antiga i d'arqueologia Tarragonines*. Conferència donada a la sala de sessions de l'Exma. Diputació Provincial, el 26 de novembre de 1922. Publicada al Butlletí Arqueològic de Tarragona, N.º 25 al 28, 1925.

15. Miquel Tarradell: *Les areles de Catalunya* Història de Catalunya - Biografies Catalanes. Vol. 0 Edit. Vicens Vives. Barcelona-1982, pàg. 242-243.

16. Emili Junyent: *Els Ilergetes* L'Avenc n.º 14. Barcelona-1979, pàg. 35-40.

Emili Junyent: *Problemàtica general de la ibernització en la Catalunya interior* Ampúries Nums. 38-40. Pàg. 177-186.

17. Barbat i Miracle, Ramon: *Les Comunicacions Vallènques*. Conferència publicada a Rev. CULTURA, Valls, juny-1968.