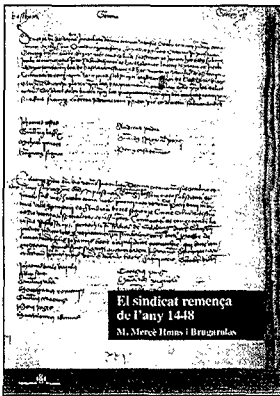


# RESSENYES

## Noves perspectives sobre els remences de la Selva

Entre la primavera del 2005 i la del 2006 han aparegut tres llibres amb un nexa en comú: l'estudi, des d'angles i perspectives molt diferents i entre moltes altres qüestions, dels pagesos de remença de la Selva. Es tracta, en primer lloc, de l'edició a càrrec de M. Mercè Homs del volum del sindicat remença de l'any 1448, que permet copsar l'abast geogràfic del fenomen remença en el conjunt de Catalunya, però també al nivell de la comarca de la Selva i a l'interior de cada localitat del país. En el segon estudi, fonamentat sobretot en els llibres de comptes dels pabordes de l'Almoina de la seu de Girona –que tenien importants dominis en terres selvatanes–, Rosa Lluch exposa amb claredat el significat i les conseqüències reals de la servitud dels homes propis o remences. I, finalment, la monografia sobre Brunyola realitzada per Ricard Teixidor ens permet aproximar a l'evolució històrica de la població, en la qual els habitants dels masos escampats pels termes, la majoria dels quals eren remences de l'Almoina, van tenir un paper essencial. A continuació, n'exposarem les principals aportacions i novetats.



**M. Mercè HOMS I BRUGAROLAS**

### ***El sindicat remença de l'any 1448***

Girona: Ajuntament, 2005.

(Documents de l'Arxiu Municipal; 11)

L'any 1954 l'historiador gironí Jaume Vicens Vives assenyalava l'interès de comparar el cens dels homes remences de Catalunya, elaborat l'any 1488 per tal de recaptar entre ells la quantitat necessària per alliberar-los

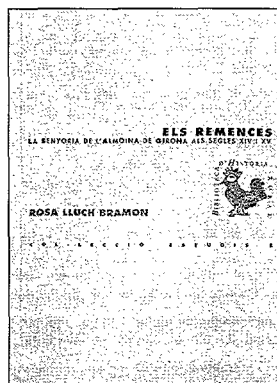
dels mals usos, tal com havia establert la Sentència Arbitral de Guadalupe dos anys abans, amb les dades d'un altre cens més antic, el de l'any 1448, que ell no havia aconseguit localitzar enlloc. Paradoxalment, ha estat en l'Arxiu Municipal de la seva ciutat natal que l'any 1993 es va identificar un registre que era una còpia del document cercat per Vicens Vives. El volum, encapçalat pel títol de *Sindicatus*, conté la llista exacta dels homes propis o remences de cada indret de Catalunya que, d'acord amb una provisió del rei Alfons el Magnànim, havien de contribuir al pagament de les quantitats exigides per la supressió dels mals usos. Des del 1999 M. Mercè Homs Brugarolas ha estat treballant en la transcripció i l'edició d'aquest document que, finalment, l'any 2005 ha aparegut publicat en la ja voluminosa col·lecció dels Documents de l'Arxiu municipal, editada per l'Ajuntament de Girona.

Amb la publicació íntegra d'aquest document, ens podem adonar del pes essencial de la remença sobre la pagesia gironina: més de

la meitat dels 10.425 homes propis que hi van ésser convocats –en concret, 5.574– residien en el bisbat de Girona; la resta –4.851– es repartien entre els bisbats de Barcelona, Osona, Urgell i Elna. Les xifres, a més, poden ser comparades amb el sindicat del 1488 –el que fou objecte d'estudi del mateix Jaume Vicens Vives– i amb el fogatge del 1497 per tal de copsar el veritable pes de la servitud en cadascuna de les parròquies catalanes al segle XV. Centrant-nos més en el territori de la Selva, el document del 1448 recull els noms dels remences de cada parròquia que van assistir a la convocatòria i que estaven disposats a pagar el rescat dels mals usos. La xifra és important: més de 1.200 persones –que eren, és clar, caps de família– repartides entre les terres de l'antic ardiaconat de la Selva i l'actual comarca de la Selva, és a dir, des d'Arenys fins a Amer i de Sant Hilari Sacalm i Osor fins a la Vall d'Aro, passant per la part meridional del pla de Girona –d'Aiguaviva a Quart. Cal dir, a més, que dels 15 síndics encarregats de la recaptació material dels pagaments, n'hi havia 7 de terres selvatanes: Esteve Guinar d'Aiguaviva, Pere Planes de Sant Dalmai, Jaume Gras de Vilobí, Pere Corones de Montfullà, Bartomeu Llambí de Santa Cristina d'Aro, Marc Saber de Sils i Pere Tort de Palafolls.

A part de la geografia del fenomen remença, el llibre del sindicat del 1448 permet analitzar moltes altres qüestions. La més evident és l'antroponímia de la Catalunya Vella al segle XV: la convocatòria recull més de 10.000 noms de persona –d'homes, essencialment– i cognoms –que, probablement, coincideixen amb els noms dels masos on residien. També és de gran rellevància l'anàlisi precisa de les pràctiques assembleàries de cada indret o, com a mínim, dels llocs elegits per reunir-se i de la manera com eren cridats els convocats. La majoria de reunions es van celebrar a les portes de les esglésies o

als cementiris que les rodejaven, però també en les places de castells o en d'altres indrets més insospitats: els homes de Lloret es van reunir a la plaça del port, els de Sant Pol a la platja, els de Sant Feliu de Buixalleu al pla de Biure, els d'Hostalric i Sant Martí Sapresa en cases particulars, etc. Pel que fa a la forma en què eren cridats els remences de cada lloc, sembla molt corrent, almenys a la Selva, el repic de les campanes, però en certs indrets també es recorria al so del corn del castell o al so de viafors. Caldria, de totes maneres, comparar detingudament aquestes pràctiques amb l'organització territorial local a la baixa edat mitjana, és a dir, amb la xarxa de parròquies i la dels castells termenats.



Rosa LLUÇ BRAMON

**Els remences:  
la senyoria de l'Almoïna de  
Girona als segles XIV i XV**

Girona: Documenta Universitaria  
– Associació d'Història Rural de les  
Comarques de Girona – Centre de Recerca  
d'Història Rural de la Universitat de Girona,  
2005. (Biblioteca d'Història Rural – Estudis; 8)

Què era, però, un remença? O millor, quines conseqüències tenien la remença i els mals usos sobre la vida quotidiana dels

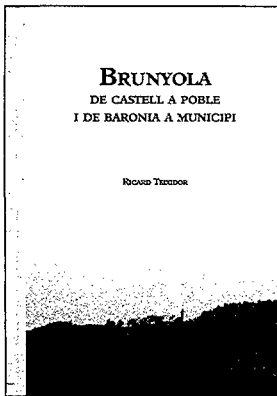
homes propis o serfs de la Catalunya medieval? Aquestes qüestions, des de fa més d'un segle, han suscitat tota mena de respostes, en forma d'extensos articles i llibres elaborats per molts historiadors catalans i estrangers, des de Wladimir Piskorski a Jaume Vicens Vives i d'Eduard Hinojosa a Paul H. Freedman. Aquest també ha estat l'objectiu de la tesi doctoral de Rosa Lluch Bramon, llegida el 2003 a la Universitat de Girona i que, dos anys després, ha aparegut publicada dins la Biblioteca d'Història Rural, col·lecció promoguda per l'Associació d'Història Rural de les Comarques Gironines i pel Centre de Recerca d'Història Rural de la Universitat de Girona.

En lloc de fixar-se fonamentalment en les disposicions legals referents a la servitud —constitucions de les Corts de Catalunya, costums del bisbat de Girona, etc.—, Rosa Lluch ha partit de l'anàlisi d'una font documental coneguda, però poc explorada sistemàticament fins ara: els manuals de comptes dels pabordes de l'Almoïna del Pa de la seu de Girona. Es tracta dels llibres de comptabilitat —amb ingressos i despeses— d'una senyoria important, la de l'Almoïna, institució creada l'any 1228 per Arnau d'Escala per tal de repartir pans als pobres de la ciutat de Girona. Per tal de complir amb aquesta finalitat, el mateix fundador i molts altres benefactors van donar molts dominis senyorials repartits en parròquies situades a menys de 30 km de la capital, entre elles, a la part de la Selva, Brunyola, Sant Martí Sapresa, Estanyol, Sant Dalmai, Salitja, Vilobí, Franciac, Caldes, Riudellots, Aiguaviva, Vilablareix, Salt, Santa Eugènia, Fornells, Llambilles, Campllong, Cassà, Llagostera i la vall d'Aro. La majoria de dominis consistien només en uns pocs masos o unes terres, però també n'existien de més consistents, com el de Brunyola: l'Almoïna, des de la fi del segle XIII, era la senyora del castell de Brunyola i de la major part dels masos i terres del seu terme.

Els llibres de comptes de l'Almoïna del Pa, en mans de Rosa Lluch, han estat l'eina principal per tal d'analitzar l'evolució, entre el 1331 i el 1458 de l'aplicació real dels mals usos per part dels pabordes que dirigien la institució sobre els seus homes propis repartits en tots els seus dominis. A més, també ha estudiat les més de 1.200 actes de reconeixement de domini i homenatges que s'han conservat en els pergamins originals dels riquíssims fons de l'Almoïna i que li han permès analitzar les circumstàncies —el naixement, el matrimoni, etc.— que portaven a una persona a entrar en servitud. El gruix del treball, però, es basa en les quantitats anotades pels pabordes de l'Almoïna en concepte d'ingressos pels seus drets sobre la redempció, la firma d'espoli forçada, la intèstia i l'eixòrquia, els quatre mals usos que s'aplicaven efectivament en terres de l'Almoïna —a diferència de l'arsia i la cugúcia, que hi són totalment absents—. Amb la firma d'espoli, els senyors gravaven el matrimoni dels seus homes propis: aquests, que garantien el dot de la seva parella amb els béns del mas, havien de pagar un lluïsmo o quantitat equivalent al 10% del valor total dels seus béns. El pagament de la redempció, o remença, s'havia d'efectuar quan una persona pròpia volia sortir del mas on havia nascut: en la majoria de casos, es tracta de noies solteres i, segons els manuals, "verges" que es casaven fora del mas; però també es van alliberar de la servitud homes que es volien casar i d'altres que volien aconseguir un mas millor. Els dos últims mals usos consignats en els llibres de l'Almoïna, tot i que en menor quantitat, eren la intèstia i l'eixòrquia, que castigaven la mort dels homes propis que no havien fet testament i la dels que morien sense fills amb el pagament de la tercera part dels béns mobles dels difunts.

L'estudi sobre els remences de l'Almoïna, a més, presenta l'evolució cronològica de cadascun d'aquests pagaments al llarg dels

segles XIV i XV, la qual cosa permet a l'autora desmitificar algun dels tòpics més repetits en relació a la qüestió remença. D'una banda, el suposat increment de la pressió senyorial sobre els pagesos després de la Pesta Negra, que es traduïria amb uns preus més elevats per aconseguir la llibertat, no es reflecteix gairebé gens en els ingressos de l'Almoïna. I de l'altra, a partir del 1458 els manuals de comptes de l'Almoïna gironina deixen de consignar ingressos pels quatre mals usos, la qual cosa permet pensar que, pocs anys abans de l'inici de la guerra civil catalana la servitud ja no era efectiva.



**Ricard TEIXIDOR**

### ***Brunyola, de castell a poble i de baronia a municipi***

Santa Coloma de Farners: Edicions la Trona – Ajuntament de Brunyola, 2006.

Fa 700 anys, l'any 1106, es va escriure el document més antic que conté el nom de Brunyola: es tracta del jurament de fidelitat del vescomte Guerau Ponç de Cabrera al comte de Barcelona, Ramon Berenguer III, pel castell de *Brunyola* entre molts d'altres. En commemoració d'aquesta data, Ricard Teixidor ha elaborat, després de molts anys

de recerca apassionada en els diversos arxius gironins, un complet estudi sobre la població de Brunyola, des dels temps medievals fins a la més propera actualitat. El llibre resultant ha quedat estructurat en tres parts ben diferenciades: una sobre el castell i el nucli de població que, des del segle XIV, s'hi va formar al voltant; la segona sobre l'evolució de la senyoria de Brunyola des que era un castell termenat fins que es va constituir l'actual municipi; i la tercera sobre les característiques del poblament del terme de Brunyola, amb la presència dels masos i dels seus habitants fins a les ferreries i molins repartits en el terme.

El castell de Brunyola, que encara avui, convertit en ajuntament, presideix el centre del poble, conserva moltes restes arquitectòniques que recorden el seu passat medieval. No es tracta, però, de la primera fortalesa que devia existir-hi al segle XI, sinó d'un castell renovat al segle XIV i que, després de ser l'escenari de molts episodis bèl·lics durant les guerres remences de la fi del segle XV, es convertí en una masia similar a la resta del terme que, tanmateix, se'n diferenciava per ser el centre administratiu de la senyoria. És interessant constatar que, a més de l'església parroquial de Sant Fruitós –antigament anomenada de *Monterotundo*–, es van establir unes quantes cases en les immediacions de la fortalesa que, segons la documentació del segle XIV, formaven la *cellera de Brunyola*. Molts d'aquests habitatges van desaparèixer en el transcurs de la crisi baixmedieval, però les cases que encara hi queden han pogut ésser documentades des de l'edat mitjana fins ara sense interrupció.

En la segona part del treball, Ricard Teixidor ressegueix tots els senyors que tingueren drets sobre el castell de Brunyola i sobre el seu terme, format per les parròquies de Brunyola, Sant Martí Sapresa i Sant Dalmai, pel veïnat d'Ermadans d'Estanyol i per un petit sector de Salitja. Els primers, com hem vist més amunt,

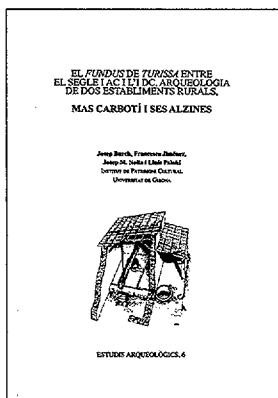


eren els vescomtes de Cabrera, senyors de bona part de la Selva i de les Guilleries, els quals el subinfeudaven o l'empenyoraven a vassalls seus, com els Vilademany o els Balañà, almenys fins el 1279 en què van cedir els drets a un ciutadà de Girona, Berenguer de Gornal. Poc després, el castell passà a mans d'un clergue de la seu de Girona, Guillem Gaufred, que, a la seva mort, el cedí a l'Almoina del Pa de la seu de Girona. Els Vilademany, però, van mantenir els drets de la castlania del castell de Brunyola fins que els van vendre a l'Almoina el 1363 i, encara després, pretenien anul·lar la venda i recuperar-los. L'últim canvi de senyoria es va produir l'any 1776, en què es va dictaminar que totes les rendes de les institucions benèfiques del bisbat –entre elles les del castell de Brunyola– passessin al nou Hospici de Girona.

En la tercera part del llibre, l'autor ressegueix l'evolució del poblament del territori de Brunyola. Els masos, les cases on vivien i les explotacions que treballaven els pagesos de remença amb les seves famílies, eren la principal forma d'organització del terme del castell. A més, disposaven de molins fariners on duïen a moldre el blat que produïen els seus camps i també podien accedir a algunes ferreries rurals per obtenir i reparar les eines necessàries per al treball agrícola. Els pagesos de remença van ser, en realitat, els principals protagonistes de la història de Brunyola, tant per les lluites contra els seus senyors per alliberar-se dels mals usos i de la remença –o de tots els drets feudals– com per la seva participació en la gestió de la universitat local i, ja en el segle XVII, en el sometent destinat a perseguir bandolers o per la seva iniciativa de cedir terres dels masos per a la creació de noves explotacions al segle XIX.

La coincidència dels tres treballs en una mateixa matèria d'estudi obre un munt de perspectives als estudiosos interessats en el món rural català a la baixa edat mitjana. En efecte, mentre el llibre del sindicat remença del 1448 permet retratar, amb matisos, l'abast del fenomen remença en un moment concret, previ a l'esclat del conflicte armat dels anys 1462-1485, l'estudi dels llibres de comptes de l'Almoina del Pa de la seu de Girona ens aporta una perspectiva diacrònica de l'evolució de la condició servil al llarg dels segles XIV i XV. En aquest sentit, l'oposició entre senyors i remences en la guerra civil catalana de la fi del segle XV no hauria de ser vista exclusivament com la lluita dels pagesos per aconseguir la seva llibertat, sinó potser també com l'intent dels senyors de reimposar la servitud als seus homes propis que, després dels pactes amb la monarquia catalano-aragonesa, ja havien deixat de pagar pels mals usos. Finalment, la monografia sobre Brunyola permet aproximar-nos a alguns protagonistes i a alguns fets concrets del conflicte remença en terres selvatanes, però, a més, també permet copsar l'estreta vinculació entre la servitud i els masos dels dominis senyorials. Aquest fet té, a més, una estreta vinculació amb les disposicions de la Sentència Arbitral de Guadalupe del 1486 que va tancar el conflicte remença: a més de la supressió dels mals usos, la Sentència establí que els masos dels remences podien quedar-se amb les terres dels masos rònecs i abandonats que treballaven. Així, a partir d'estudis locals com el de Brunyola, es podria aprofundir en la hipòtesi que la resolució del conflicte remença va consistir en l'acord entre els senyors feudals i els pagesos més benestants, els que van incorporar masos rònecs.





**Josep BURCH, Francesca JIMÉNEZ,  
Josep M. NOLLA i Lluís PALAHÍ**

***El fundus de Turissa entre el  
segle I aC i l'I dC. Arqueologia  
de dos establiments rurals,  
Mas Carbotí i Ses Alzines***

Institut de Patrimoni Cultural de  
la Universitat de Girona (Estudis  
Arqueològics, 6), Girona, 2005, 91 p.

En els darrers anys, l'estudi arqueològic de la vall de Tossa a l'antiguitat per part d'un equip d'investigadors vinculat a l'Institut de Patrimoni Cultural de la Universitat de Girona, ultra diverses tasques de prospecció, s'ha centrat en la represa i la finalització de les excavacions en els tres jaciments d'època romana més ben coneguts de la zona: l'espectacular vil·la dels Ametllers i les dues petites estacions rurals de Ses Alzines i Mas Carbotí, situades la primera molt a prop del centre urbà i les altres dues al sector de ponent de la vall de la riera de Tossa, a mitja alçada i en sengles vessants encarats a mar.

A Catalunya, la recuperació de jaciments com els que s'han excavat a Tossa ha permès escriure amb precisió considerable un dels capítols més singulars de la història del país a l'antiguitat. A mesura que s'afi-

ançava el procés de romanització, al segle I aC, es va desenvolupar a bona part del litoral català el conreu especialitzat de la vinya, amb la finalitat última de comercialitzar-ne, per via marítima i envasat en àmfores, el producte resultant, el vi. Afavorides per un context polític, social i econòmic favorable (la dominació romana i la inclusió dins de les seves xarxes comercials), les vinyes envaïren una part important de la terra conreada i sorgí una constel·lació de petites explotacions destinades a l'elaboració del vi, moltes de les quals estaven vinculades a centres costaners i portuaris des d'on el producte sortia cap a altres zones del món romà. Els exemples més o menys coneguts de jaciments pertanyents a aquesta etapa històrica i emmarcats en aquest context són abundants, des de l'Empordà fins al Camp de Tarragona, i entre ells, el conjunt de la vall de Tossa, gràcies a les investigacions que es presenten a l'obra de què tractem, és ara com ara dels més ben coneguts.

Tot i que els resultats de les excavacions als Ametllers mereixen per si sols –com a mínim– una monografia, la presència de la gran vil·la que centrava la vall es fa sentir en tota l'obra, donat que Mas Carbotí i Ses Alzines en depenien. En aquests establiments, situats al costat mateix de les vinyes, era on s'elaborava el vi que després, en un procés gestionat i controlat des de la vil·la central, s'exportava mar enllà. La cambra més significativa de Ses Alzines, un edifici format per dues ales perpendiculars obertes a un pati, hostatjava una premsa de vi. La resta del jaciment està composta per quatre cambres, que anirien destinades a activitats complementàries, com l'emmagatzematge del raïm o la realització d'una primera premsada. Mas Carbotí, per la seva banda, era conformat per dues edificacions, separades però molt properes, obertes a migdia a un pati. Una de les construccions es destinava



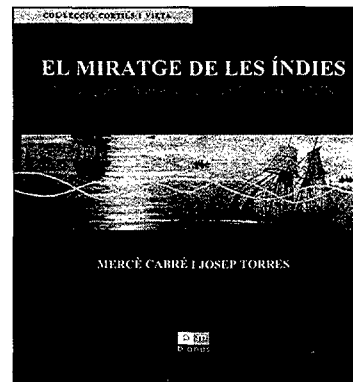
al premsat del raïm i l'altra era l'habitatge temporal dels treballadors. Aquests dos establiments funcionaven estacionalment. Les dificultats orogràfiques i la concentració de les feines en unes èpoques molt determinades de l'any, la verema, feien que esdevingués necessari viure a prop de les vinyes mentre durava la feina. La recol·lecció del raïm i la seva transformació en most serien tasques que es farien *in situ* a l'època de l'any adient, i els treballadors segurament vivien i treballaven durant aquella temporada en aquests petits i funcionals establiments, que romanien tancats i pràcticament inactius la resta de l'any.

La vida d'aquests dos assentaments fou relativament curta, ja que es perllongà únicament durant el període àlgid de funcionament d'aquest sistema d'explotació del vi, entre els segles I aC i I dC, després del qual foren abandonats per sempre.

A grans trets, la publicació és un compendi exhaustiu dels resultats de les investigacions arqueològiques efectuades en aquests dos jaciments, els quals es tracten primer per separat, amb els corresponents apartats descriptius i els estudis de material i de contextos arqueològics, per finalitzar amb unes conclusions generals que engloben en conjunt tota la vall de Tossa (que és el mateix que dir tot el *fundus* de *Turissa*), on no es pot obviar, evidentment, la vil·la dels Ametllers. És una bona publicació, pensada sobretot per a un públic especialitzat, i esdevé una bona eina per als professionals de l'arqueologia i de la investigació històrica. Això fa que, tot i l'ús eventual d'un llenguatge relativament planer i la presència de diverses restitucions dels edificis i de les premses, sigui encara un punt poc adequat per a un públic llec en la matèria, que pot trobar l'obra força allunyada del seu interès i, òbviament, de la seva plena comprensió. En descàrrec, s'ha de dir que aquest capítol,

el de la difusió general, queda volgudament fora dels objectius principals de l'obra que tractem. Per a això, caldrà esperar un altre tipus de publicació, que s'haurà de complementar amb una adequada museïtzació i amb l'obertura al públic dels jaciments en qüestió i amb la seva inclusió en rutes turístiques i en programes de visites guiades que els apropin al públic en general.

Joan Llinàs i Pol



**Mercè CABRÉ i Josep TORRES**

***El miratge de les Índies.  
L'emigració blanenca  
a Amèrica al segle XIX***

Ajuntament de Blanes, 2006, 250 p.

Els blanencs estan d'enhorabona i la Selva pot ser estar satisfeta perquè aquesta nova publicació permet conèixer millor el fenomen migratori a Amèrica que va viure la comarca. Però aquesta monografia representa molt més perquè suposa el bateig de les recentment creades Publicacions Municipals de Blanes. Ja era realment hora que el municipi més gran de la comarca obrís una línia de publicacions per donar sortida

a un seguit de treballs, estudis i monografies. Els altres dos municipis de la marina de la Selva, a través de respectives publicacions municipals el Club Marina Casinet de Lloret i el Centre d'Estudis Tossencs, presenten amb orgull llargues llistes de títols de variada temàtica que han permès aprofundir en el coneixement del seu passat i de la seva realitat. Cal, doncs, donar la benvinguda a les aportacions blanenques que podran veure la llum properament.

L'aposta presenta una triple direcció: la col·lecció Cortils i Vieta per treballs de qualsevol àmbit científic vinculats a Blanes, la col·lecció Clàssics Blanencs, que servirà per reeditar textos difícils de localitzar relacionats amb la vila de Blanes, i la col·lecció Lectura Popular Blanenca per donar cabuda a noves creacions literàries.

La difusió és un dels eixos principals de les polítiques culturals que han assumit l'Ajuntament de Blanes i l'Arxiu Municipal de forma molt particular. Després de vuit anys, la revista *Blanda* que edita l'Arxiu s'ha consolidat i rep una alta valoració per part dels ciutadans i dels àmbits culturals, acadèmics i científics de les nostres comarques. La revista va ser la primera peça d'aquesta aposta per la difusió cultural, des del rigor i la professionalitat, que ara vol fer un salt endavant amb aquesta triple línia de publicacions. Cal ser moderadament optimistes i pensar que la creixent demografia blanenca donarà lloc a múltiples treballs que podran cobrir aquestes col·leccions. Tanmateix, un toc d'atenció per remarcar que malauradament la tendència actual fa que hi hagi més aviat poc jovent engrescat per portar a terme estudis que mereixin més tard ésser publicats. És important tenir-ho en compte perquè a vegades es volen donar empentes excessivament fortes a dinàmiques que es mouen per inèrcies més lentes i la recerca, crec, n'és una. No és mai positiu detectar una

pèrdua de qualitat en les publicacions i pitjor símptoma és encara la seva *guadianització*.

En qualsevol cas cal elogiar el plantejament cultural blanenc i desitjar-li el millor dels èxits.

Pel que fa a aquest primer llibre, cal dir, en primer lloc, que aquesta publicació completa la panoràmica del fenomen migratori a la marina selvatana que historiadors lloretencs i tossencs han anat presentant en les dues darreres dècades. És, doncs, molt positiu poder tenir informació del que va passar a Blanes per poder tenir-ne una visió més àmplia.

L'aportació dels autors s'ha cenyit, potser massa, al fenomen migratori sense aprofundir en el comerç marítim al qual han dedicat capítols importants dels seus treballs Vilà i Zucchitello. Així mateix, cal assenyalar alguns oblitats bibliogràfics comarcals importants, com els diversos estudis tossencs que s'han fet els darrers anys, i alguna publicació de referència com el treball d'Estela Cifré de Lourel sobre l'emigració catalana a Puerto Rico.

El treball s'ha basat en la consulta de tres arxius prou significatius: el municipal de Blanes, el parroquial de Santa Maria de Blanes i el comarcal de la Selva, les sèries documentals dels quals han permès obrir bones línies de treball i aportar suggerents informacions per bastir un fil argumental amb notables aportacions. Es destaca una important i molt valuosa col·laboració ciutadana per part de diversos descendents de famílies amb emigrants a Amèrica que ha permès tenir notícia d'algunes trajectòries vitals i econòmiques i publicar fotografies que il·lustren aquest passat blanenc. El resultat és un bon llibre d'aproximació a una realitat social i econòmica que sens dubte va marcar la vida dels blanencs de l'època, i potser hauria estat interessant anar més enllà.



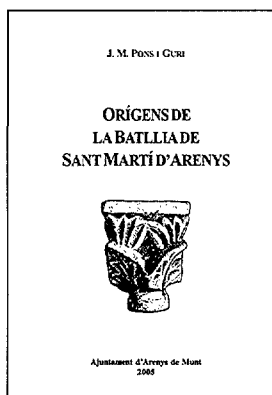


El plantejament del treball no ha tingut en compte fons documentals i arxius que haurien estat de gran vàlua per poder aprofundir en alguns aspectes econòmics del fenomen migratori i conèixer millor les vinculacions comercials que s'establien, per poder ampliar continguts i conclusions. És probable que els autors hagin deixat per futures recerques la seva consulta. Certament, la recerca històrica no és fàcil i per això esdevenen molt importants les beques i premis que institucions diverses concedeixen anualment.

Ja ho diuen els autors: del port de Barcelona sortien molts blanencs per anar a Amèrica, de manera que, si fos possible, resultaria molt interessant la consulta de l'Arxiu de Protocols de Barcelona, dels fons comercials i les patents de sanitat, entre altres, de l'Arxiu Històric de la Ciutat de Barcelona, o les sèries del Consolat de Mar a l'Arxiu de la Corona d'Aragó. També podria ser interessant la consulta de fons documentals d'altres arxius, però no és menys cert que fer desplaçaments no és mai fàcil. Cal, doncs, animar els autors a prosseguir les seves recerques per poder ampliar les interessantíssimes 47 pàgines dedicades a llistar els blanencs emigrats a Amèrica al s. XIX, així com els índexs per ciutats, per oficis i per anys d'emigració que conformen uns annexos de gran vàlua per a futures recerques.

Una vegada més, enhorabona.

*David Moré Aguirre*



**PONS GURI, Josep M.**

### ***Orígens de la batllia de Sant Martí d'Arenys***

Ajuntament d'Arenys de Mar, 2005, 219 p.

La vetlla de Nadal ens va sorprendre la mort de Josep Maria Pons i Guri, il·lustre jurista, polític, historiador i degà dels arxivers catalans. Nascut a Arenys de Mar el 1909, feia uns mesos que la seva salut s'havia anat deteriorant i finalment va morir a l'hospital de Sant Jaume de Calella, tanmateix no gaire lluny del seu estimat Arxiu Històric Fidel Fita d'Arenys de Mar, fundat per ell mateix el 1934. Amb la seva desaparició es clou una important pàgina de la historiografia i arxivística catalana i selvatana molt en particular.

Es considerava selvatà i en militava. Tota la seva vida va defensar aferrissadament la gironitat de l'Alt Maresme i la vinculació d'aquest territori amb la diòcesi de Girona. Com bé va recordar Antoni Pladevall en glossar la seva figura en la sessió oberta de la Reial Acadèmia de Belles Arts de Sant Jordi el passat mes de gener, quan Arenys de Mar va passar a la diòcesi de Barcelona el 1957, Pons va encapçalar una campanya per al reintegrament de la parròquia al bisbat de Girona, demanda que

va ser finalment acceptada dos anys més tard pel Vaticà, habitualment poc procliu a rectificar les seves decisions sempre llargament ponderades, la qual cosa palesa la convicció dels seus postulats i la força dels seus arguments.

Tanmateix no és el moment de glossar la seva prolífica trajectòria pública. El darrer treball publicat en vida (després encara s'ha publicat un article dins una miscel·lània i el quart volum del *Recull d'estudis d'història jurídica catalana*), igual que el primer del 1931, té la seva estimada Arenys per protagonista. *Orígens de la Batllia de Sant Martí d'Arenys* és un bon epíleg a la seva dilatada bibliografia, que abraça gairebé setanta-cinc anys i de la qual el Centre d'Estudis Selvatans com a merescut homenatge —malgrat que aquestes mostres de respecte no eren del seu grat perquè li semblava que preludiaven la mort— en va publicar una separata dels Quaderns de la Selva 12 i 13, que contenen un conjunt d'estudis dedicats a la seva figura. És un bon epíleg perquè ens remet als orígens, els del seu poble, i els seus personals.

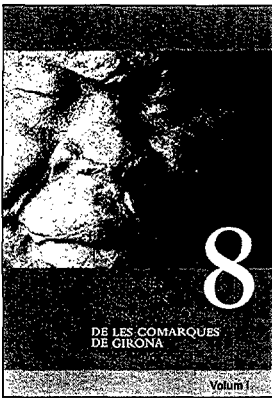
Aquesta publicació d'ara és un treball sòlid i documentat que, com la major part dels seus treballs, conté una base jurídica, sobre l'Arenys baixmedieval amb elements de continuïtat per la història dels dos Arenys fins a inicis del s. XIX. Situa territorialment l'objecte del seu estudi, emmarca l'hàbitat i el poblament, ens parla del paper de l'Església, del terme del castell de Montpalau, de la vida dels senyors i dels pagesos, i de com neix i evoluciona la batllia, i clou amb un apèndix i un glossari. I què més n'hem de dir, d'un llibre seu!

Ens crida especialment l'atenció la introducció a manera de testament obert a les noves generacions d'historiadors. Sabedor que el temps se li esmunyia entre els papers apuntava resignadament: «S'han escolat tres quarts de segle, i avui, enmig de les xacres

d'una ben avançada senectut, la misericòrdia de Déu encara em permet de fer quelcom de la meva tasca professional.» En aquestes pàgines referma una vegada més la pertinença d'Arenys a la Selva, un «racó de món al qual les conveniències dels polítics adjudiquen el mot de Maresme —que en bon català no vol dir res més que la marina—.» Deixa testimoni de la seva tenacitat, però també de la seva humilitat. Tants anys treballant, i encara tenia la sensació que quedava molt per fer i gaudia enmig dels documents com un infant amb lllaminadures. «No fa gaire que, tot fent una tria de papers, ens vingué a mà un treball inèdit de joventut que, començat més o menys l'any 1931 [...], era fruit d'unes pràctiques paleogràfiques que, tot just sortit de la universitat, havia iniciat en el que aleshores se'n deia oficialment *Archivo del Real Patrimonio* [...] on, en els registres del segle XIV, alguna vegada trobava notícia del meu poble que jo, el vostre servidor, m'afanyava a transcriure.» Un home de noranta-cinc anys, després d'una meritòria trajectòria professional, era capaç de recuperar uns apunts de feia setanta-cinc anys per estudiar-los de nou. «Disposar de més documentació [...] juntament amb el temps, que dóna solució a molts problemes i ens fa guanyar en experiència professional, m'ha fet creure que podria refer i esmenar el producte d'aquell entusiasme juvenívol i per això m'atreveixo a presentar-lo de nou.» Quina modèstia per a un mestre d'historiadors, i quin mèrit professional no és aquest, sinó un impuls compulsiu cap al coneixement i a la seva divulgació? Pocs historiadors hi ha, i menys d'edat avançada, que entenguin que les seves publicacions van adreçades a un públic ampli, bona part del qual no està avesat al coneixement de molts dels termes que s'hi inclouen, i per això clou aquest treball amb una vintena de pàgines de glossari d'institucions i locucions medievals de gran utilitat.

El seu és un bon testimoni per la bona feina feta i per l'esforç i el gaudi en el maneig de la documentació. Un exemple a seguir pels joves universitaris, i un referent per als qui, com ell, sentim el «cuquet» de la recerca com un motiu d'il·lusió en les nostres vides.

*David Moré Aguirre*



### **Vuitenes Jornades d'Arqueologia de les Comarques de Girona**

Departament de Cultura de la Generalitat de Catalunya, Museu d'Arqueologia de Catalunya-Girona, Universitat de Girona, Diputació de Girona, Ajuntament de Roses, Roses, 2006, 2 vol., 756 p.

Els dies 6 i 7 d'octubre de 2006, el Teatre Municipal de Roses acollí la vuitena edició de les consolidades Jornades d'Arqueologia de les Comarques de Girona, que se celebren bianualment. S'hi arribaren a llegir 51 comunicacions i el nombre de les que surten publicades a les actes s'eleva a 118, la qual cosa dóna una imatge prou clara de la intensa activitat arqueològica que es desenvolupa a les nostres comarques. D'aquestes 118 comunicacions, 34 fan referència a

l'àmbit selvatà, i l'aplec de dades noves que suposen és, en conseqüència, considerable i de gran interès.

Per una banda, hi ha la continuació de les intervencions efectuades dins del marc de projectes d'investigació. Entre aquestes s'hi compten les espectaculars troballes paleontològiques del Camp dels Ninots (Caldes de Malavella); els nous enterraments de la necròpolis del bronze final del Pi de la Lliura (Vidreres), on també s'han identificat per primera vegada restes neolítiques; senyals noves campanyes als poblats ibèrics de Montbarbat (Lloret-Maçanet) i del Puig del Castell (Cassà de la Selva); diverses intervencions a Tossa (a la vil·la dels Ametllers, a la torre medieval d'es Gorg Gitano i al Far); una petita intervenció a la tan interessant com desconeguda Torre dels Moros (Llagostera), que sembla que es va aixecar durant el Baix Imperi Romà; l'excavació de la torre islàmica del Far, a Santa Coloma; noves intervencions a l'església romànica de Sant Martí de Querós (Sant Hilari Sacalm); i les noves campanyes a quatre castells: Montsoriu (intervencions a la part residencial i al cos de guàrdia), Torcafelló, Sant Maurici i Sant Iscle de Vidreres, on la primera campanya s'ha centrat en l'excavació íntegra de la capella.

Altrament, la intensa activitat en el camp de les excavacions d'urgència i de salvament –on destaquen les zones afectades per les grans infraestructures viàries (TGV i desdoblament de la N-II)– ha propiciat la descoberta i excavació d'una bona part de jaciments, la majoria dels quals inèdits, que han enriquit considerablement la història de la nostra comarca. La llista és molt llarga, però val la pena esmentar-los: camps de sitges ibèrics a la carretera d'Aiguaviva (Riudellots de la Selva), a can Feixes i a can Serra (Vilobí d'Onyar); assentaments romans a Sant Miquel de Maifrè (Osor) i

al carrer Aquari, 26 (Tossa); l'interessant poble medieval de Sant Cebrià de Fogars, fins ara desconegut; restes visigòtiques al Mas Aliva (Vilobí d'Onyar); sitges medievals a la Vinyassa (Massanes) —on també s'han trobat restes del bronze final—, can Geli (Caldes de Malavella) i can Serra (Vilobí d'Onyar); un forn de calç modern al Bosc de les Monges i un de ceràmica medieval a can Mas, tots dos a Caldes de Malavella; documentació de nous trams de les muralles medievals de Blanes i Hostalric i, com a troballa singular, la d'un fossar de la guerra del francès a can Barrereta (Sant Feliu de Buixalleu), amb 132 esquelets pertanyents, segons contà el comunicant, a les víctimes d'un acte salvatge de repressió de l'exèrcit napoleònic sobre la població d'Hostalric.

El balanç, per tant, és positiu. Les dades aportades per l'arqueologia ens continuen descobrint fragments fins ara desconeguts

de la història de la Selva, en un procés que, per sort, no s'atura. Cal remarcar tanmateix el fet que una part prou important d'aquests avenços (amb les notabilíssimes excepcions que ja hem esmentat) no són conseqüència de projectes d'investigació o de la voluntat expressa d'institucions i associacions, sinó de l'atzar de les troballes que comporten les intenses remocions de terra que afecten la comarca. És evident que aquest fenomen posa de manifest la necessitat de plantejar projectes d'investigació arqueològica nous, millors i de més volada, i que no calgui esperar l'arbitrarietat del pas d'una nova carretera per poder documentar nous jaciments arqueològics. Ens n'hauríem de felicitar, indubtablement, si avenços en aquest camp poguessin quedar reflectits a les actes de les properes jornades, que se celebraran a Empúries d'aquí a dos anys.

*Joan Llinàs i Pol*



## BIBLIOGRAFIA COMARCAL

- AADD: *Primera edició premis literatura de viatges de Lloret de Mar 2005*. Lloret de Mar: Ajuntament de Lloret de Mar, 2006.
- AADD: *50 anys del Club Nàutic de Lloret de Mar 1955-2005*. Lloret de Mar: Club Nàutic de Lloret de Mar, 2005.
- AADD: *Aires Lloretencs, periòdic quinzenal de literatura, art i humor i d'informació local. Volum 1, 1933 i 1934*. Lloret de Mar: Ajuntament de Lloret de Mar (Col. Es Frares, 8), 2005.
- AADD: *En memòria de Josep Maria Pons i Guri 1909-2005*. Arenys de Mar: Ajuntament d'Arenys de Mar, 2006.
- AADD: "Montbarbat (Lloret de Mar-Maçanet de la Selva, la Selva). Campanyes 2004 i 2005", *Vuitenes Jornades d'Arqueologia de les Comarques de Girona*, Roses, 2006: 219-222.
- ABAD, Joan i Albert AULINES: "La Balma de la Xemeneia. Aportacions d'ordre científic i social al registre arqueològic de Catalunya entre els anys 2001-2004", *Quadern de Treball de l'Associació Arqueològica de Girona*, 13, 2005: 91-118.
- ABAD, Joan, Albert AULINES i Josep CANAL: "La Balma de la Xemeneia (Amer). Caçadors de cavalls durant la prehistòria", *Quadern de Treball de l'Associació Arqueològica de Girona*, 13, 2005: 183-197.
- ALSINA, Jordi: "Excavació del forn de ceràmica grisa medieval de can Mas (Caldes de Malavella, la Selva)", *Vuitenes Jornades d'Arqueologia de les Comarques de Girona*, Roses, 2006: 605-607.
- ARBÓ BLANCH, Carles: *Lloret by night*. Girona: CCG Edicions Liberalia, 2006.
- AGUIRRE MARTÍN, Alberto: "De Tossa a Solius: un itinerari impressionant", *Turissa*, 3 (abril 2005): 21-25.
- AGUIRRE MARTÍN, Alberto: "Efectes d'un petit terratrèmol al far de Tossa", *Turissa*, 3 (abril 2005): 44.
- AGUSTÍ, Bibiana i Ramon TORREDEMER: "Castell de Rocasalva (Amer, la Selva)", *Vuitenes Jornades d'Arqueologia de les Comarques de Girona*, Roses, 2006: 641-643.
- AINAUD DE LASARTE, Josep M.: "Joan Ainaud de Lasarte i el Museu de Tossa", *Turissa*, 4. (oct. 2005): 11.
- AJUNTAMENT DE LLORET DE MAR: *10 anys del Casal de Joves 1995-2005*. Lloret de Mar: Ajuntament de Lloret de Mar, 2005.
- AJUNTAMENT DE LLORET DE MAR: *Mapa de rutes de senderisme de Lloret de Mar*. Lloret de Mar: Ajuntament de Lloret de Mar, 2005.
- ANÒNIM: "Com era Breda fa 175 anys", *La Veu de Breda*, 8 (maig 2006): 12-13.

- ANÒNIM: "Les obres d'Antoni Viladomat, un llegat de la millor pintura catalana d'època barroca a Breda", *La Veu de Breda*, 8 (maig 2006): 24.
- ANÒNIM: "S'ordenen, classifiquen i enquadernen les primeres actes de l'Ajuntament de Breda", *La Veu de Breda*, 7 (desembre 2005): 12-13.
- ARROYO, Sergio: "Intervenció arqueològica al pla parcial núm. 11 de Can Guilleumes. Breda (la Selva)", *Vuitenes Jornades d'Arqueologia de les Comarques de Girona*, Roses, 2006: 661-663.
- BALL-LLOSERÀ I POL, Lluís: "Pregàries a les fonts", *Llibre de la Festa Major*. Vilobí 2006, 2006: 84-85.
- BERNAT I MONTERO, Josep: "Marina 150 anys, una visió personal". *La Costa Brava Sud*, 49 (febrer 2006): 24-26.
- BORRELL SABATER, Miquel: *Enciclopèdia Farnesenca*. Santa Coloma de Farners: Ed. La Trona - Ajuntament de Santa Coloma de Farners, 2006, 276 p. Il·lustr.
- BORRELL SABATER, Miquel: *Passejades*. Santa Coloma de Farners. Santa Coloma de Farners: Ed. La Trona, 2006, 92 p. Il·lustr.
- BORRELL SABATER, Miquel. "Els expòsits a Tossa i la Selva en el segle XVIII", *Turissa*, 4 (oct. 2005): 30-32.
- BURGUEÑO RIVERO, Jesús: "Les altres comarques. Sortida d'estudi a la Selva Marítima", *Treballs de la Societat Catalana de Geografia*, 57 (2005): 265-270.
- BUXEDA, Gerard: "L'estiueig a Santa Coloma de Farners", *Programa de festa major 2006*, Santa Coloma de Farners: 63-73.
- CAMPENY, Gerard, Sergio CATALÁN, David RIBA, Bruno GÓMEZ, Robert SALA: "Noves aportacions del jaciment arqueopaleontològic del Camp dels Ninots (Caldes de Malavella)", *Quadern de Treball de l'Associació Arqueològica de Girona*, 13, 2005: 69-89.
- El carrer, espai de convivència. Imatges per a la recerca i la difusió històrica*. Coord. L. Costa. Textos L. Costa, F. Anoro, F. Carles, I. Galceran, J. Llinàs, P. Madrenys, L. Noguerol, J. Pastells, A. Pueyo, M. Puntí, R. Rovira i G. Torramnilans. Sils: Ajuntament de Sils, 2006, 46 p.
- CARRERAS BARNÉS, Joaquim: "Nova seu per a l'Arxiu comarcal", *Festa Major 2006*. Santa Coloma de Farners: Ajuntament de Santa Coloma de Farners, 2006: 109-111.
- CARRETERO NIETO, Maria del Mar: "Intervenció arqueològica realitzada al carrer Aquari núm. 26, Santa Maria de Llorell (Tossa de Mar)", *Vuitenes Jornades d'Arqueologia de les Comarques de Girona*, Roses, 2006: 245-248.
- La Casa de la Paraula*. Coord. Roger Vilà. Textos: R. Vilà, P. Solà, J. Tonrés, M. Negre i J. Cantalozella, J. Matamala, S. Vall-llosera, G. Buxeda, A. Llorc, S. Goday i M. Alsina. En: *Festa Major 2006*. Santa Coloma de Farners: Ajuntament de Santa Coloma de Farners, 2006: 15-107.

- CASADO, Alfons: "Els safareigs, un món desaparegut", *Pexada*, 40 (tardor-hivern 2005): 26-29.
- CASAS, Josep i Josep M. NOLLA: "La Torre dels Moros (Lloret de Mar, la Selva)", *Estudi General*, 25 (2005): 117-123.
- CASTANYER, Xavier: *Breda, entorn i patrimoni*. Fotogr. Salvador Bosch; textos Xavier Castanyer; Lluís Vilar, Artur Osona i Narcís Figueras. Girona: Competium (Entorn i patrimoni dels municipis, 4), 2005, 127 p. il·lustr.
- CLARET SARGATAL, Salvador: "Documents de Lloret: una fotografia amb automòbil antic", *Sesmond*, 5 (2005): 16.
- COENDERS, Germà i Josep BORRELL I MATÓ: "La demografia de Vilobí ara i fa cent anys (1905-2005)", *Llibre de la Festa Major*. Vilobí 2006, 2006: 86-89.
- COLOMÉ, Joaquim: "Joan Paradedà i Jaumet, mestre de l'Escola de Sils a inicis del s.XX", *Quadern de Sils*, 53 (abril 2006): 13.
- COLOMER CARLES, Oriol: "La Carme i la seva germana Juanita", *La Costa Brava Sud*, 49 (febrer 2006): 39.
- COLOMER CARLES, Oriol: "Les sardanes i les grues", *La Costa Brava Sud*, 50 (març 2006): 40.
- COMAS MORÉ, M. Assumpció: "La Bella Dolores", *La Costa Brava Sud*, 49 (febrer 2006): 28.
- CRUANYES, Josep i Toni STRUBELL: "Un retorn històric que s'ha fet esperar", *Sesmond*, 5 (2005): 1.
- DALMAU AYATS, Marta: *Projecte d'explotació ovina d'orientació càrnica [sic] en règim semi-intensiu i reorientació de l'explotació agrícola forestal de 550 ha situada a la comarca de La Selva [sic]*. Tut. E. Sanz Parejo. Lleida: Universitat de Lleida, Escola Tècnica Superior d'Enginyeria Agrària, 2004. Projecte final de carrera. [Manuscrit]
- DOMÈNECH MONER, Joan: *50è aniversari del Club Marina Casinet 1955-2005*. Lloret de Mar: Club Marina Casinet, 2005.
- DOMÈNECH MONER, Joan: "Camprodon, Marina i Sebastià Rusalleda", *La Costa Brava Sud*, 49 (febrer 2006): 26-27.
- DOMÈNECH MONER, Joan: "Desertors amagats de Lloret: fugitius de la guerra civil", *Gavarres*, 8 (tardor i hivern 2005): 91.
- DOMÈNECH MONER, Joan i M. Antònia JUAN I NEBOT: *El Ball de Plaça i l'Obreria de Santa Cristina de Lloret de Mar*. Lloret de Mar: Obreria de Santa Cristina, 2006.
- DOMÈNECH MONER, Joan: "El record dels Petitpierre", *El Cel Obert* (ed. Lloret), 17 (juliol 2006): 17.
- DOMÈNECH MONER, Joan: "Josep Maria Pons i Guri s'ha cansat de viure", *La Costa Brava Sud*, 49 (febrer 2006): 36-37.

- DOMÈNECH MONER, Joan: "La Rajada". *El Cel Obert* (ed. Lloret), 16 (juny 2006): 24-25.
- DOMÈNECH MONER, Joan: "Les mines d'aigua a Lloret", *Gavarres*, 9 (primavera i estiu 2006): 50-51.
- DOMÈNECH MONER, Joan: *Lloret, ahir i avui*. Publicacions del Club Marina Casinet, 17, Lloret de Mar, 2005.
- DOMÈNECH MONER, Joan: "Lloret, paradís gentil", *Gavarres*, 7 (primavera i estiu 2005): 91.
- DOMÈNECH MONER, Joan: *Maria Àngels Alemany, una mestra gironina a Lloret*. Lloret de Mar: Ajuntament de Lloret de Mar, 2006.
- DOMÈNECH MONER, Joan: "Overbooking d'escriptors", *El Cel Obert* (ed. Lloret), 15 (maig 2006): 25.
- DOMÈNECH MONER, Joan: "Retaule sobre l'ensenyament", *La Costa Brava Sud*, 50 (març 2006): 24-25.
- DRAPER COSTA, Jordi: "Un llibre recopilarà 1.500 fotografies antigues de Lloret", *Sesmond*, 5 (2005): 14-15.
- ESTEBAN DARDER, Vicenç: "En el 50è aniversari de l'homenatge a la vellesa", *L [cinquantè] Homenatge a la Vellesa*. Tossa: Obra de l'Homenatge a la Vellesa, 2005, p. 5-6.
- ESTEBAN DARDER, Vicenç: "Guerra a Europa, pau a Tossa", *Gavarres*, 7 (primavera i estiu 2005): 90-91.
- ESTEBAN DARDER, Vicenç: "Breus notes històriques del Museu", *Turissa*, 4 (oct. 2005): 4-5.
- ESTRADA CAÑÓN, Laia; Núria GANIGUÉ AYMENÍ, Miriam GONZÁLEZ AVIÀ i Aleix SORIA GONZÁLEZ: *Pla de millora del sector rural de l'EIN de Cadiretes inclòs a la comarca de la Selva*. Girona: Universitat de Girona, 2004. Projecte de Ciències Ambientals. [Manuscrit]
- FERRÉ, Jordi: *La Muntanya al mar / La montaña al mar*. *Cadiretes-L'Ardenya: Sant Feliu de Guíxols, Santa Cristina d'Aro, Tossa de Mar, Lloret de Mar, Vidreres, Caldes de Malavella i Llagostera*. Jordi Ferré, Josep Santané i Enric Ballesteros, textos Carles Roqué... [et al.] Girona: Competium (Entorn i patrimoni de les comarques de Girona, 3), 2005, 129 p.
- FIGUERAS CAPDEVILA, Narcís: "Josep Maria Pons i Guri 1909-2005, un gran selvatà que ens deixa", *Ressò*, 335 (març 2005): 38-39.
- FIGUERAS CAPDEVILA, Narcís: "Santiago Rusiñol a Sant Hilari i a les Guílleries", *Festa Major 2006*. Sant Hilari Sacalm: Ajuntament de Sant Hilari Sacalm, 2006: 35-36.
- FOLCH, Cristian, Jordi GIBERT, Joan LLINÀS i Ramon MARTÍ: "Excavacions arqueològiques a la Torre del Far (Santa Coloma de Farners, la Selva)", *Vuitenes Jornades d'Arqueologia de les Comarques de Girona*, Roses, 2006: 465-470.



- FOLCH, Cristian i Jordi MERINO: "Excavacions arqueològiques al castell de Malavella-Sant Maurici (Caldes de Malavella, la Selva). Campanyes 2004-2005", *Vuitenes Jornades d'Arqueologia de les Comarques de Girona*, Roses, 2006: 497-501.
- FONT, Gemma, Josep M. LLORENS, Joaquim MATEU, Sandra PUJADAS, Josep M. RUEDA, Roger SALA i Jordi TURA: "Excavacions arqueològiques al castell de Montsoriu (Arbúcies-Sant Feliu de Buixalleu). Campanyes 2004-2005", *Vuitenes Jornades d'Arqueologia de les Comarques de Girona*, Roses, 2006: 483-495.
- FONTANET MILLACH, Albert. "Solius: l'ermita de Sant Baldiri" i "Solius: Monestir de Santa Maria": 12-13 i 14-15.
- FORMIGA, Josep: "L'Ajuntament de Caulès (1832-1846)", *El Rec Clar*, 33 (abril 2006): 4-6.
- FORMIGA, Josep: "Vidreres i les masies de Vidreres", *El Rec Clar*, 34 (juliol 2006): 4-6.
- FRIGOLA, Josep, Maribel FUERTES, Joan LLINÀS i Jordi MERINO: "La documentació arqueològica del traçat de la muralla baix-medieval i moderna de Blanes durant el bienni 2004-2005", *Vuitenes Jornades d'Arqueologia de les Comarques de Girona*, Roses, 2006: 587-590.
- FUERTES, Maribel i Jordi MERINO: "El poblat ibèric del Puig del Castell (Cassà de la Selva, el Gironès). Campanyes de 2004 i 2005", *Vuitenes Jornades d'Arqueologia de les Comarques de Girona*, Roses, 2006: 223-225.
- FUERTES, Maribel i Jordi MERINO: "Primeres dades sobre el poblat ibèric del Puig del Castell (Cassà de la Selva, el Gironès)", *Actes del XIII Col·loqui Internacional d'Arqueologia de Puigcerdà. Món ibèric als Països Catalans*, Puigcerdà, 2005: 393-399.
- GABARRÓ I VALL, Xavier: "Les teules i rajoles pintades de Can Tries", *Llibre de la Festa Major. Vilobí 2006*, 2006: 22-26.
- GARCIA, Joan i Kenneth MARTÍNEZ: "Resultats arqueològics dels projectes sobre el poblament humà del Plistocè a la vall mitjana del Ter, rius Brugent i Llémena i comarca de la Selva: anys 2002-2004", *Vuitenes Jornades d'Arqueologia de les Comarques de Girona*, Roses, 2006: 25-30.
- GARCIA, Joan, Kenneth MARTÍNEZ i Amèlia Bargalló: "El jaciment del paleolític mitjà de Puig Marí (Maçanet de la Selva, Girona)", *Quadern de Treball de l'Associació Arqueològica de Girona*, 13, 2005: 53-67.
- GELADÓ, Adriana i Ivan SALVADÓ: "Un exemple d'hàbitat rural agrupat d'època medieval: Sant Cebrià (Fogars de la Selva)", *Vuitenes Jornades d'Arqueologia de les Comarques de Girona*, Roses, 2006: 569-579.
- GIL TORT, Rosa M., "Tossa, el camí dels Cars", *Revista de Girona*, 231 (juliol-agost 2005): 7-8.
- GODAY, Sebastià: "Joaquim Jordà, el documentalista de les consciències", *Programa de festa major 2006*, Santa Coloma de Farners: 91-101.

- GÓMEZ, Bruno, Gerard CAMPENY, Sergio GARCÍA, David RIBA i Rafael ROSILLO: "Excavacions durant el bienni 2004-2005 al jaciment del Camp dels Ninots (Caldes de Malavella, Girona)", *Vuitenes Jornades d'Arqueologia de les Comarques de Girona*, Roses, 2006: 17-23.
- GÓMEZ, Anna, Núria MIRÓ i Isidre PASTOR: "Prospecció arqueològica i patrimoni arquitectònic als estudis d'impacte ambiental. El tram Riudellots-Girona de la línia del Tren d'Alta Velocitat", *Vuitenes Jornades d'Arqueologia de les Comarques de Girona*, Roses, 2006: 753-756.
- GONZÁLEZ BATISTE-ALENTORN, Ana, "Juan Gris y Tossa de Mar", *Turissa*, 4 (oct. 2005): 6-10.
- GORBS, Carles B.: "Riudellots, eix d'infraestructures", *El Cric*, 106 (març 2006): 4-7.
- GORDILS BRAGULAT, Gemma, "Olga Sacharoff: sensibilitat davant la tela", *Turissa*, 3 (abril 2005): 64-67.
- GORDILS BRAGULAT, Gemma: "Rafel Benet, des del cafè d'en Biel: Un retrat de la Babel de les Arts", *Turissa*, 4 (oct. 2005): 52-55.
- LLINÀS, Joan: "Excavació arqueològica al pont de Riudevilla", *El Cric*, 108 (setembre 2006): 42-43.
- LLINÀS, Joan: "L'excavació arqueològica de la capella del castell de Sant Iscle (Vidreres, la Selva)", *Vuitenes Jornades d'Arqueologia de les Comarques de Girona*, Roses, 2006: 511-516.
- LLINÀS, Joan: "Les sitges ibèriques de la carretera d'Aiguaviva", *Llibre de la Festa Major. Vilobí 2006*, 2006: 90-91.
- LLINÀS, Joan: "Les sitges ibèriques de la carretera d'Aiguaviva (Riudellots de la Selva, la Selva)", *Vuitenes Jornades d'Arqueologia de les Comarques de Girona*, Roses, 2006: 233-235.
- LLINÀS, Joan: "Intervenció al pont del Riudevilla (Riudellots de la Selva, la Selva)", *Vuitenes Jornades d'Arqueologia de les Comarques de Girona*, Roses, 2006: 659-660.
- LLINÀS, Joan: "Primeres excavacions al castell de Sant Iscle: la capella i el pati porticat", *El Rec Clar*, 31 (octubre 2005): 4-7.
- LLINÀS, Joan i Elvís MALLORQUÍ: "El Mas Fàbregues i la nostra història", *El Cric*, 105, Riudellots de la Selva, (des. 2005).
- LLINÀS, Joan i Jordi MERINO: "El forn de calç del Bosc de les Monges (Caldes de Malavella, la Selva)", *Vuitenes Jornades d'Arqueologia de les Comarques de Girona*, Roses, 2006: 645-647.
- LLINÀS, Joan, Jordi MERINO i Carme MONTALBÁN: "El poblat ibèric del Turó Rodó (Lloret de Mar, la Selva)", *Actes del XIII Col·loqui Internacional d'Arqueologia de Puigcerdà. Món ibèric als Països Catalans*, Puigcerdà, 2005: 401-409.



- LLINÀS, Joan, Jordi MERINO i Carme MONTALBÁN: "L'església romànica de Sant Martí de Querós (Sant Hilari Sacalm, la Selva). Camps de treball dels anys 2004 i 2005", *Vuitenes Jornades d'Arqueologia de les Comarques de Girona*, Roses, 2006: 423-425.
- LLINÀS, Joan i Alons RAMÍREZ: "L'excavació de l'any 2004 al castell de Torcafelló (Maçanet de la Selva, la Selva)", *Vuitenes Jornades d'Arqueologia de les Comarques de Girona*, Roses, 2006: 507-510.
- LÓPEZ, Albert i Ainhoa PANCORBO: "L'estudi arqueològic de Can Saragossa (Lloret de Mar, la Selva)", *Arqueologia Medieval*, 1, Barcelona, 2005: 84-103.
- LÓPEZ, Mònica i Cristina MASVIDAL: "Intervenció arqueològica a la Torre dels Moros (Llagostera, Gironès)", *Vuitenes Jornades d'Arqueologia de les Comarques de Girona*, Roses, 2006: 341-347.
- MARTÍ, Daniel: "L'enyorança d'un poeta", *Perxada*, 40 (tardor-hivern 2005): 30-33.
- MASCORT, Antoni i Josep CANTÓ: "Sant Grau Miraculós", *Turissa*, 3 (abril 2005): 39-40.
- Les Masies de Sils. Símbol d'una època*. Coord. Lluís Costa. Sils: Ajuntament de Sils, 2005, 38 p.
- MATEU, Joaquim: "Caçó, el silenci de l'artista", *Perxada*, 40 (tardor-hivern 2005): 20-23.
- MEDINA, Esther: "Control arqueològic al jaciment de Can Raset (Caldes de Malavella, la Selva)", *Vuitenes Jornades d'Arqueologia de les Comarques de Girona*, Roses, 2006: 277-278.
- MEDINA, Esther: "Excavació arqueològica al jaciment de Can Geli II (Caldes de Malavella, la Selva)", *Vuitenes Jornades d'Arqueologia de les Comarques de Girona*, Roses, 2006: 603-604.
- MERCADAL, Gabriel; Lluís VILAR i Xavier VIÑAS: "Els prats de dall de la plana de la Selva, l'últim hàbitat per a diverses plantes higròfiles a terra baixa", *Butlletí de la Institució Catalana d'Història Natural*, 69 (2001): 19-24.
- MONTALBÁN, Carme, Maribel FUERTES i Josep FRIGOLA: "TAV tram Maçanet-Massanes: el jaciment de la Vinyassa (Massanes, la Selva)", *Vuitenes Jornades d'Arqueologia de les Comarques de Girona*, Roses, 2006: 609-612.
- MORÉ AGUIRRE, David (coord): *Pregons de Festa Major. Tossa 1992, 1995, 1997, 1998, 2000, 2001, 2002, 2003 i 2004*. Tossa: Ajuntament de Tossa de Mar / Arxiu Municipal, 2005.
- MORÉ AGUIRRE, David: "Els vincles de l'heretat de Sant Baldiri amb Tossa", *Turissa*, 3 (abril 2005): 18-20.
- MORÉ AGUIRRE, David: "L'historiador Josep Maria Ainaud de Lasarte farà una important donació a l'Arxiu", *Turissa*, 3 (abril 2005): 35-36.

- MORÉ AGUIRRE, David: "Tossencs, terratrèmols i tsunamis", *Turissa*, 3 (abril 2005): 41-44.
- MORÉ AGUIRRE, David: "Els col·laboradors de l'Arxiu", *Turissa*, 4 (oct. 2005): 26-27.
- MORÉ AGUIRRE, David: "Joan Pau II i Tossa", *Turissa*, 4 (oct. 2005): 35-38.
- MORERA, Jordi: "Intervenció arqueològica a l'església de Sant Miquel de Maifré (Osor, la Selva)", *Vuitenes Jornades d'Arqueologia de les Comarques de Girona*, Roses, 2006: 327-333.
- PALAHÍ, Lluís: "Excavacions a la vil·la dels Ametllers: la pars rustica", *Vuitenes Jornades d'Arqueologia de les Comarques de Girona*, Roses, 2006: 287-291.
- PALAHÍ, Lluís: "Intervencions arqueològiques al far de Tossa de Mar (la Selva)", *Vuitenes Jornades d'Arqueologia de les Comarques de Girona*, Roses, 2006: 471-474.
- PASTELLS, Jaume: "De la tartana a l'automòbil", *Quadern de Sils*, 53 (abril 2006): 18-19.
- PASTELLS, Jaume: "Els estraperlistes", *Quadern de Sils*, 54 (agost 2006): 22-23.
- PASTELLS CLOTA, Jaume: *Memòries sense nostàlgia*. Ed. L. Costa. Girona: CCG Edicions / Ajuntament de Sils (Llibres dels quatre cantons, 40), 2004, 119 p.
- PONS, Enriqueta i Alba SOLÉS: "El Pi de la Lliura (Vidreres, la Selva). L'excavació programada de l'any 2005", *Vuitenes Jornades d'Arqueologia de les Comarques de Girona*, Roses, 2006: 137-147.
- PONS, Enriqueta i Alba SOLÉS: "L'excavació del Pi de la Lliura: novetats de la campanya de 2005", *El Rec Clar*, 32 (gener 2006): 4-7.
- PUJOL, Clàudia: "Turisme de glamour", *Descobrir Catalunya*, 88 (juny 2005).
- PUJOL I COLL, Josep: "Plaça Vella, número 11", *Llibre de la Festa Major. Vilobí 2006*, 2006: 42-45.
- PUJOL GONZALO, Maria Àngels: "El cinema a Amer durant la Segona República", *Amera*, 10 (abril 2006): 21.
- RABASSA MARTÍ, Fèlix: "50è aniversari de l'Hotel Rigat Park". *El Cel Obert* (ed. Lloret), 15 (maig 2006): 32.
- RABASSA MARTÍ, Fèlix: "Breu història de l'estelada". *El Cel Obert* (ed. Lloret), 18 (agost 2006): 20-21.
- RABASSA MARTÍ, Fèlix: "El castell de Sant Joan de Blanes". *El Cel Obert* (ed. Lloret), 13 (març 2006): 20-21.
- RABASSA MARTÍ, Fèlix: "Josep Sunyol: esport i ciutadania". *El Cel Obert* (ed. Lloret), 17 (juliol 2006): 22 .
- RABASSA MARTÍ, Fèlix: "La proclamació de la II República". *El Cel Obert* (ed. Lloret), 14 (abril 2006): 10-11.

- RABASSA MARTÍ, Fèlix: "La Solidaritat Catalana". *El Cel Obert* (ed. Lloret), 15 (maig 2006): 24.
- RABASSA MARTÍ, Fèlix: "L'església parroquial de Sant Romà de Lloret de Mar". *El Cel Obert* (ed. Blanes), 30 (gener 2006): 22-23.
- RABASSA MARTÍ, Fèlix: *Un segle de cooperativisme agrari a Blanes*, Col·lecció Cortils i Vieta, 2, Ajuntament de Blanes, Blanes, 2006.
- RABIONET I RIBAS, Mercè: "El Tet i en Martí esclopeters", *Llibre de la Festa Major. Vilobí 2006*, 2006: 16-20.
- RAMS RIERA, Emili: *L'arquitecte Rafael Masó. El Modernisme, el Noucentisme i el poble d'Anglès*. Fotogr. M. Martí. Anglès: Ajuntament d'Anglès, 2006, 49 p.
- ROJAS, Antoni: "Les sitges de la Roca de Vallcanera (Sils, la Selva)", *Vuitenes Jornades d'Arqueologia de les Comarques de Girona*, Roses, 2006: 357-359.
- ROJAS, Antoni i David ORTEGA: "Intervenció arqueològica preventiva de la línia TGV. Tram Sils-Riudellots", *Vuitenes Jornades d'Arqueologia de les Comarques de Girona*, Roses, 2006: 729-733.
- ROMAGUERA RAMIÓ, Joaquim: *Silenci, rodem! Història del cinema a les Comarques de Girona*. Girona: Col·legi de Periodistes de Catalunya. Demarcació de Girona, 2005, 709 p.
- ROURA, Mn. Gabriel: "El fons de la pabordia de Lloret a la catedral de Girona", *Sesmond*, 5 (2005):12-13.
- SAGRERA, Jordi: "Excavacions a Sant Pere de Montfullà", *Vuitenes Jornades d'Arqueologia de les Comarques de Girona*, Roses, 2006: 293-295.
- SALA GASCONS, Joan: *Els meus fills. Relats i monòlegs més o menys breus 1994-2004*. Girona: CCG Edicions Liberalia, 2005.
- SALA LLOBERAS, Joan. *Històries de rem i de vela*. Lloret de Mar: La Costa Publicacions, 2006.
- SANTAMARIA I COLOMER, Dora: "El jutjat i els jutges de pau de Vilobí d'Onyar del 1855 fins al 2006", *Llibre de la Festa Major. Vilobí 2006*, 2006: 76-81.
- SANTANDREU, Marta: "Intervenció arqueològica al nucli antic d'Hostalric (la Selva) 2004-2005", *Vuitenes Jornades d'Arqueologia de les Comarques de Girona*, Roses, 2006: 591-594.
- SOLÀ, Pep: "Dos grans poetes per a un petit poble", *Programa de festa major 2006*, Santa Coloma de Farners: 31-33.
- SOLÉS COLL, Alba: *La Necròpolis d'incineració del Pi de la Lliura, Vidreres, La Selva*. Girona: Universitat de Girona, 2004, 137p. Treballs de recerca de doctorat, Departament de Geografia, Història i Història de l'Art. [Manuscrit]
- SOLÉ PERICH, Lluís: "Un punt de fricció del Mapa Escolar de Catalunya. La zona escolar Vidreres-Maçanet de la Selva", *Treballs de la Societat Catalana de Geografia*, 45 (1997): 201-233.

- SUREDA, Marc: "Intervencions arqueològiques a la torre d'es Gorg Gitano (Tossa de Mar, la Selva)", *Vuitenes Jornades d'Arqueologia de les Comarques de Girona*, Roses, 2006: 727-728.
- SUREDA SOLÀ, Rosa M., "Consideracions entorn del Museu Municipal de Tossa", *Turissa*, 4 (oct. 2005): 12-13.
- TEIXIDOR, Ricard: *Brunyola, de castell a poble i de baronia a municipi*. Santa Coloma de Farners: Ed. La Trona - Ajuntament de Brunyola, 2006, 272 p. Il·lustr.
- TORNÉS, Jordi: "El patrimoni colomenc", *Programa de festa major 2006*, Santa Coloma de Farners: 35-37.
- TRULLÀS, Òscar i Anna PLA: "Can Barrereta: una fossa comuna de la guerra del Francès, Sant Feliu de Buixalleu (la Selva)", *Vuitenes Jornades d'Arqueologia de les Comarques de Girona*, Roses, 2006: 631-639.
- TURA, Jordi: "El mas al Montseny. Transformacions socioeconòmiques i canvis en el paisatge", *Perxada*, 41 (hivern 2005-2006): 20-23.
- VERA VALDIVIESO, Isabel: "Subirachs: seguint els passos de Gaudí", *Turissa*, 3 (abril 2005): 68-70
- VERA VALDIVIESO, Isabel: "Enric Casanovas. La rotunditat de la forma mediterrània", *Turissa*, 4 (oct. 2005): 48-50.
- VILÀ, Roger: "Josep Maria Mas Solench i els personatges colomencs", *Programa de festa major 2006*, Santa Coloma de Farners: 81-89.
- VILÀ GALÍ, Agustí M., "El retaule de Sant Elm de Lloret de Mar del segle XVI", *Sesmond*, 5 (2005): 10-11.
- VIVAS I SOLÀ, Joaquim: "Una ermita al mas Alrà, Per què? Un vilobinenc a la batalla de Lepant", *Libre de la Festa Major*. Vilobí 2006, 2006: 12-13.
- ZARAGOZA, Ernest, "L'Església de Sils, apunts per a la seva història", *Quadern de Sils*, 53 (abril 2006): 17.
- ZUCCHITELLO GILIOLI, Mario: "El termenal oriental de Tossa durant l'edat mitjana", *Turissa*, 3 (abril 2005): 4-5.