

El jaciment de Can Boades. Un establiment rural d'època romana a Salitja

ALBERT GUEVARA MOLINA
Universitat de Girona

Quaderns de la Selva, 27 (2015)
101-114



Situació i contextualització del jaciment

El jaciment de Can Boades està situat a un quilòmetre i mig al nord del nucli de Salitja (Vilobí d'Onyar), al costat del mas Can Boades i a tocar del cràter del volcà de la Crosa, en un pendent suau que mira a llevant (fig.1). Hi passa per davant la carretera GI-534 que va fins a Vilobí d'Onyar.



Figura 1. Paratge de Can Boades. Estiu del 2013.

Foto Autor.

El jaciment va ser trobat per Jordi Turon l'any 1993, quan es va recollir en una prospecció superficial ceràmica romana i ibèrica. Es va trobar un fragment d'*opus tessellatum* –un paviment–, amb tessel·les de color vermell i groc (fig.10). També es van poder localitzar superficialment les restes d'un mur amb abundants fragments d'*opus signinum* –un morter de calç amb fragments de ceràmica barrejats– que anava en direcció a llevant.

Després de 1993, en articles i publicacions, s'esmenta la presència d'una vil·la romana a Salitja, que cal vincular amb els troballes de Can Boades.¹

Actualment es pot observar en fotografia aèria una estructura que creiem que pot pertànyer a aquesta vil·la (fig. 4).² Es tracta d'una estructura rectangular orientada lleugerament de nord-oest a sud-est, que mesura 23 x 12 metres aproximadament, com si es tractés d'un gran pati o peristil. També podem veure al voltant d'aquesta estructura altres estances de dimensions més petites. El que ens ha sobtat és que,

1 Llinàs, Merino, "L'inventari del patrimoni històric...", p. 435; Llinàs, Merino, *El patrimoni de la Selva* 1, fitxa 212.

2 Google Earth

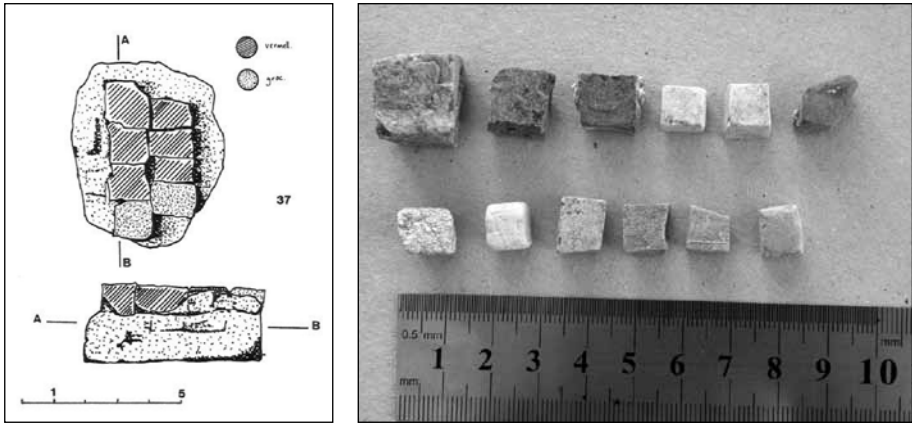


Figura 10. (D'esquerra a dreta). Fragment de mosaic trobat a la prospecció del 1993. Dibuix: Jordi Turon i tesselles trobades durant les últimes prospeccions superficials.

en prospectar l'espai on es localitza aquesta estructura, no apareix gaire material arqueològic, per no dir que únicament es troben alguns fragments anecdòtics de ceràmica comuna. Per tant, caldria una excavació arqueològica per esbrinar quina estructura s'amaga en aquest indret.



Figura 4. Imatge aèria del Google Earth on es pot observar l'estructura localitzada al costat de Can Boades.

L'existència d'una vil·la en aquest indret no és un fet gens estrany, atès que ofereix unes condicions òptimes per a un establiment rural, tal com el definien en els seus tractats autors clàssics com ara Cató o Varró. Vegem-ho:

Uti bonum caelum habeat, ne calamitosum siet (...). Si poteris, sub radice montis siet, in meridiem spectet, loco salubri, operariorum copia siet, bonumque aquarium, oppidum ualidum prope siet aut mare aut amnis, qua naues ambulat, aut uia bona celebrisque.

“Que tingui bon clima, que no sigui maltempós (...). Si pot ser, que sigui situat a peu de muntanya, en un lloc sanitos, i guaiti a migjorn: que hi hagi abundor de jornalers, sigui prop de bon abeurador, de vil·la pol·lent o de mar o de riu per on passin naus, o de camí freqüentat.”

(Marc Porci Cató, *De agricultura*, I, 1, 2 i 3)

Villam aedificandam potissimum ut intra saepa uillae habeat aquam, si non, quam proxime (...) Dandam operam ut potissimum sub radicibus montis siluestris uillam ponat, ubi pastiones sint laxae, ita ut contra uentos, qui saluberrimi in agro fabunt (...) uitandum, inquit, ne in eas partes spectet uilla, e quibus uentus grauior [ex iis partibus] afflare soleat, ne in conualli caua et ut potius in sublimi loco aedifices, qui quod perflatur (...)

“S'ha d'edificar la granja, principalment, que tingui aigua dins el seu clos, i si no, molt a prop (...) Procuri's principalment situar la granja al peu de muntanya foresta, on hi hagi pasturatges extensos, i de manera que guaiti als vents més sanitosos que bufen en el predi (...) Cal evitar que no miri a la part d'on sol bufar el vent més dolent, ni en vall enclotada, i que més aviat edifiquis en lloc elevat (...).”

(Marc Terenci Varró, *De re rustica*, I, 11 (2) i 12 (1 i 3))

En primer lloc, la vil·la se situa, com hem dit, al cim d'un pendent suau, a tocar del cràter del volcà, que mira a llevant. A migdia observem tota la plana de la riera Riudevila (un topònim prou suggerent)³ i al fons el poble de Salitja en un petit puig. En direcció est s'arriba a veure Cassà de la Selva i al seu darrere el massís de les Gavarres. En direcció nord-oest podem veure el puig de Can Cendra un important nucli ibèric que podria tenir relació amb una possible ocupació, o si més no freqüentació, de Can Boades en època ibèrica.

En segon lloc, les terres volcàniques de la zona ofereixen un lloc molt fèrtil per a tot tipus de conreus, dels quals el propietari de la vil·la podria obtenir un bon excedent per vendre'l a les proximitats o exportar-lo a indrets més llunyans. Per vendre aquest excedent calia, però, estar ben enllaçat amb les principals vies de comunicació de l'època i aquest establiment no és una excepció: a un quilòmetre i mig aproximadament passa l'antic camí de Vic que caldria situar al costat de l'ermida de Sant Bartomeu a Estanyol.⁴

3 Ball-llosera, *El llibre de la Crosa*, p. 46.

4 Teixidor, *El camí ral de Vic (I). Tram de Girona fins a l'Onyar*, p.115.



Es tracta d'un camí que va de Girona cap a l'interior de la comarca de la Selva en direcció a Sant Martí Sapresa. En època romana segurament devia ser un camí secundari, un brançal d'una altra via més important. Situem aquest camí en època romana perquè hi ha un factor que ho fan suposar, com és ara la situació de vil·les romanes prop del seu traçat, com succeeix amb Can Boades, un probable establiment romà prop de l'església de Sant Andreu d'Estanyol; la vil·la pròxima a Can Garrofa (Aiguaviva), juntament amb el mausoleu de Cal Temple (Aiguaviva), situat en un turó òptim perquè es veïés des del camí; i finalment la vil·la romana de Vilablareix al costat de l'església de Sant Mena i la seva necròpolis, amb un imponent mausoleu turriforme, conegut com "la Torratxa", que mira en direcció al camí de Vic, també.

No obstant això, també hi podríem relacionar un brançal que probablement es desviava del camí de Vic en direcció sud-oest abans d'entrar a Aiguaviva i anava en direcció a Can Boades i seguia cap a Salitja (fig.2). Aquest hipotètic camí es pot observar en alguns trams mitjançant fotografies aèries (fig.3).⁵ No descartem que pugui tenir un origen romà o més antic, tot i que falten proves concloents. De fet, no ens ha de resultar estrany trobar diversos camins o traçats amb un origen antic ja que els diversos habitatges que hi havia dispersos pel territori necessitaven estar ben comunicats. Per tant, ens hem d'imaginar un territori molt ben comunicat tant per via terrestre, amb una extensa xarxa de vies, com per via fluvial, com seria el cas del Ter o l'Onyar.

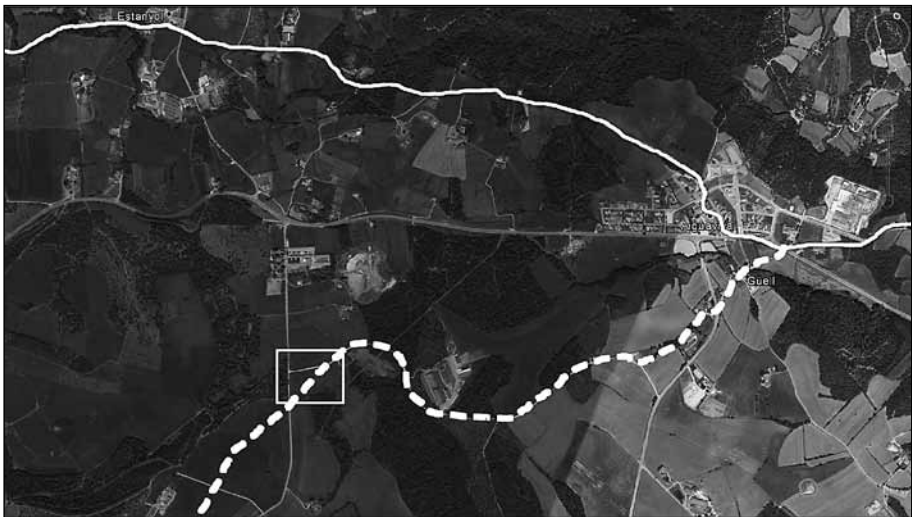


Figura 2. Traçat del camí de Vic i hipotètic brançal del camí (en discontinua) que passava per davant de Can Boades. La situació de la vil·la (estrelleta). Ampliació del quadrat (fig.3).

(Google Earth, 2012)

5 Google Earth, Google Maps i el Vissir 3 de l'Institut Cartogràfic de Catalunya (ICC).



Figura 3. Imatges aèries del Google Earth (2012, 2006) on es pot observar el traçat del camí per sobre del camp.

Finalment hi ha un factor indispensable per a l'establiment d'un edifici agrícola: l'aigua. En època romana segurament el cràter del volcà de la Crosa era una zona d'aiguamolls. No seria gens estrany, doncs, que obtinguessin l'aigua a partir d'un aqüífer subterrani ja que la zona dels voltants del volcà segurament era i és rica en aigües subterrànies.

Com hem vist, ens trobem davant d'un lloc excepcional per a un establiment rural. El propietari de la vil·la va saber veure molt bé les condicions que reunia l'entorn. De fet, un propietari que volgués adquirir un predi havia de conèixer perfectament les condicions ambientals de l'indret on volia construir la seva residència. Novament Cató ens ho diu ben clarament:

Praedium quom parare cogitabis, sic in animo habeto, uti ne cupide emas neue opera tua parcas uisere et ne satis habeas semel circumire. Quotiens ibis, totiens magis placebit quod bonum erit. Uicini quo pacto niteant, id animum aduertito: in bona regione bene nitere oportebit. Et uti eo introeas et circumspecies, uti inde exire possis. Uti bonum caelum habeat, ne calamitosum siet (...).

“Quan pensaràs d'aparellar-te predi, tingues en voler de no comprar amb passió, ni et planyis el treball de mirar-lo arreu, ni en tinguis prou amb una sola vegada de rodar-lo tot. Com més hi aniràs, tant més et plaurà això que tindrà de bo. Mira amb gran esment la ufana dels veïns: a bona contrada caldrà bona ufana, i que talment com hi entres, nota-ho bé, talment en puguis eixir. Que tingui bon clima, que no sigui maltempós (...)

(Marc Porci Cató, *De agricultura*, I, 1, 1 i 2)

Material trobat en superfície

El material que comentem a continuació és el que s'ha trobat al llarg de les prospeccions superficials, tant les que es van realitzar el 1993 com les dutes a terme els anys 2013, 2014 i 2015.

Dins el material ceràmic que s'ha trobat en les successives prospeccions cal assenyalar: ceràmica comuna ibèrica i romana (oxidada i reduïda) de la qual destaquem un fragment informe d'un petit morter, T.S. itàlica, ceràmica comuna itàlica, ceràmica púnica i àmfora Dressel 1B (totes del segle I aC), que permetrien situar una ocupació de l'indret en època baix-republicana. D'altra banda, trobem: ceràmica de parets fines amb alguna importació decorada de la Bètica, àmfora Dressel 2/4, T.S. sudgàl·lica llisa i decorada del segle I i ceràmica grisa emporitana tardana, de la primera meitat del segle I, ceràmica africana de cuina sobretot de plats/tapadora -formes Ostia I 261 i 262. Però també cassoles amb les formes Ostia III 267 A (del segle II a inicis del V), Lamboglia 10 A i B (segles II i III) i Atlante 219 (de mitjan segle IV a mitjan del V), ceràmica africana de cuina de vernís interior, a partir de la segona meitat del segle II i T.S. africana A a partir del segle II que ens documentarien una ocupació del jaciment durant l'alt imperi i una continuïtat durant el baix imperi amb la troballa de: T.S. *lucente*, del segle IV forma Lamboglia 2/37, T.S. africana D forma Lamboglia 23 del segle V i àmfora africana.

Cal destacar també la troballa força abundant de material constructiu: *tegulae* i *imbrices*, fragments d'*opus signinum* i *opus tessellatum*, així com tesselles aïllades trobades en abundància i majoritàriament de color blanc però també de color gris, negre i vermell (fig.10). Per tant, podríem suposar que una part de la zona residencial de la vil·la està al subsòl del camp. Hi trobem també ceràmica grollera de cuina de datació incerta i una ostra.

Cal assenyalar que a uns 200 metres a llevant de la vil·la es van recollir nou fragments de ceràmica comuna oxidada d'entre els quals destaquem el fons d'una gerra. Aquestes troballes podrien indicar o bé una extensió de la vil·la cap a llevant o un espai d'enterrament, ja que és freqüent trobar enterraments amb gerretes i altres recipients ceràmics o simplement materials que s'han desplaçat a causa de les contínues llaurades del camp. En tot cas és un aspecte que tractem amb cautela ja que no es disposa de proves concloents.

Conclusions

Gràcies a les diverses prospeccions superficials que s'han fet a l'indret ens hem pogut fer una idea dels períodes en què va estar ocupada la vil·la. Aquest establiment rural podria haver estat, abans de la romanització, un establiment indígena, tal com ens indica la ceràmica ibèrica trobada i els dos camps de sitges que trobem a Can Terrides i a Can Faust, situats a 800 metres de Can Boades, als quals dedicarem un futur article.



Sabem del cert que aquest establiment va tenir una ocupació baix-republicana, al llarg del segle I aC, com moltes de les vil·les que trobem al voltant de *Gerunda*, concordant amb la seva fundació vers el 76 aC. La romanització del territori implicà la reorganització territorial de tot el *suburbium* i l'arribada de colons itàlics que obtingueren càrrecs importants en les ciutats de les nostres comarques, juntament amb personalitats d'antecedents indígenes. Sembla, doncs, que un membre d'aquesta aristocràcia urbana va adquirir la seva residència de camp en aquest indret, a uns 10 quilòmetres de Girona, i es va fixar en les excel·lents condicions d'aquest paratge. Així doncs, després del període baix-republicà sembla que la vil·la va ser ocupada també durant l'alt imperi i també durant bona part del baix imperi, fins ben avançada la tardoantiguitat. Entre el segle V i el VI.

Ara bé, per poder aprofundir més tant en el nombre i la tipologia de material com en les fases constructives i els nivells d'abandonament de la vil·la, es fa necessari d'emprendre –com no podem deixar d'insistir, atès el seu interès– una exhaustiva excavació arqueològica de l'indret. Només així podrem conèixer amb més detall la història d'aquesta vil·la.

Agraïments

Sovint passa que realitzar un treball de camp dins d'una propietat privada no resulta fàcil per diversos motius del tot comprensibles. En el meu cas, em sento un privilegiat d'haver rebut tota l'ajuda necessària i interès per part de la Dolors i en Joan de Can Boades alhora de fer les prospeccions superficials així com el tracte rebut en general de tota la família de Can Boades. Sense ells no hagués pogut redactar el present article.

D'altra banda, he d'agrair l'ajuda de Jordi Turón, descobridor del jaciment, a l'hora de recopilar la informació extreta de la seva prospecció del 1993, a més de la seva contribució a classificar el material arqueològic, juntament amb Josep M. Nolla, professor d'Història Antiga de la Universitat de Girona.



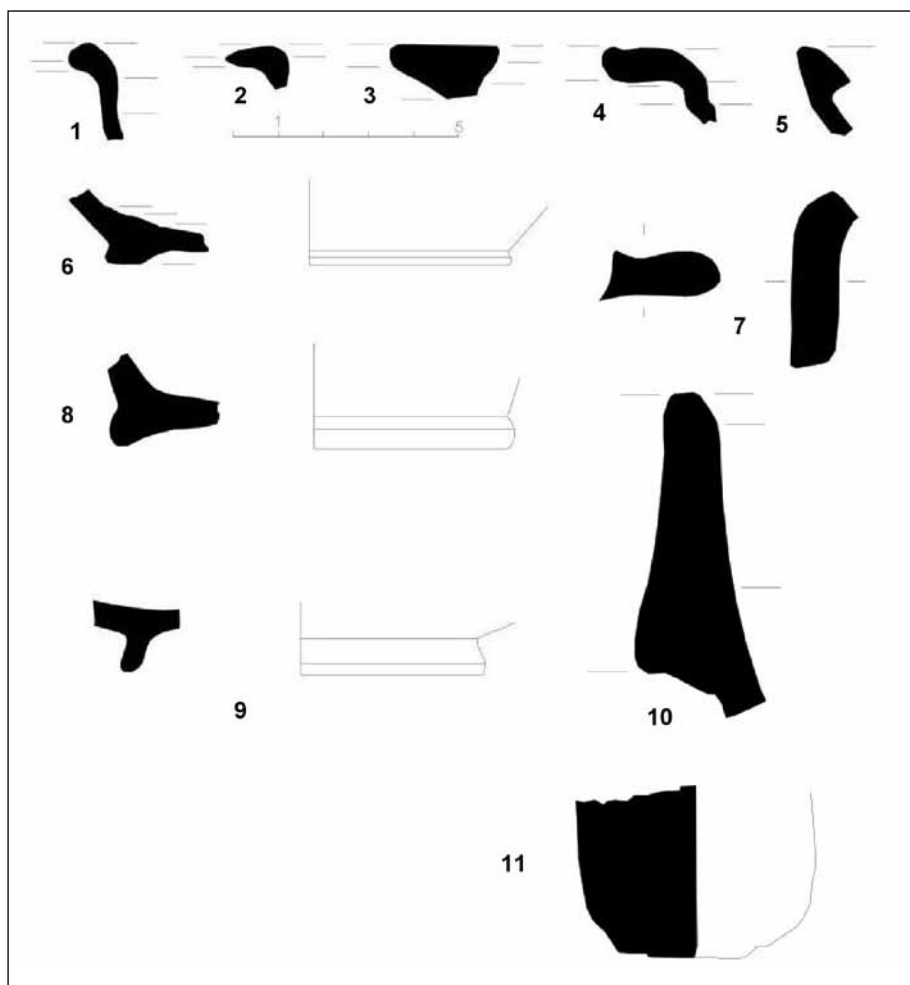


Figura 5. Ceràmica ibèrica i baix-republicana: 1-8) Ceràmica ibèrica, 9) Terra sigillata itàlica, 10 i 11) Àmfora itàlica.

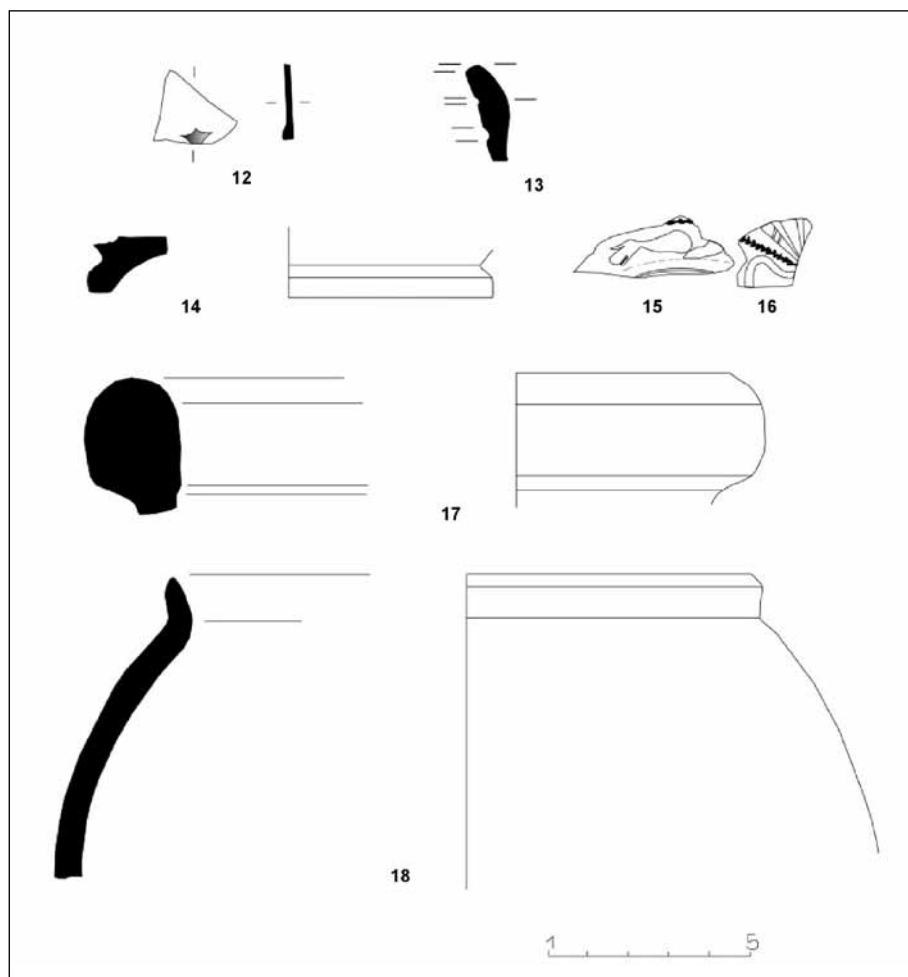


Figura 6. 12) Ceràmica decorada de parets fines, 13) Ceràmica grisa emporitana tardana, 14-16) Terra sigillata sudgàl·lica, 17) Àmfora tarraconense i 18) Ceràmica grollera de cuina a torn.

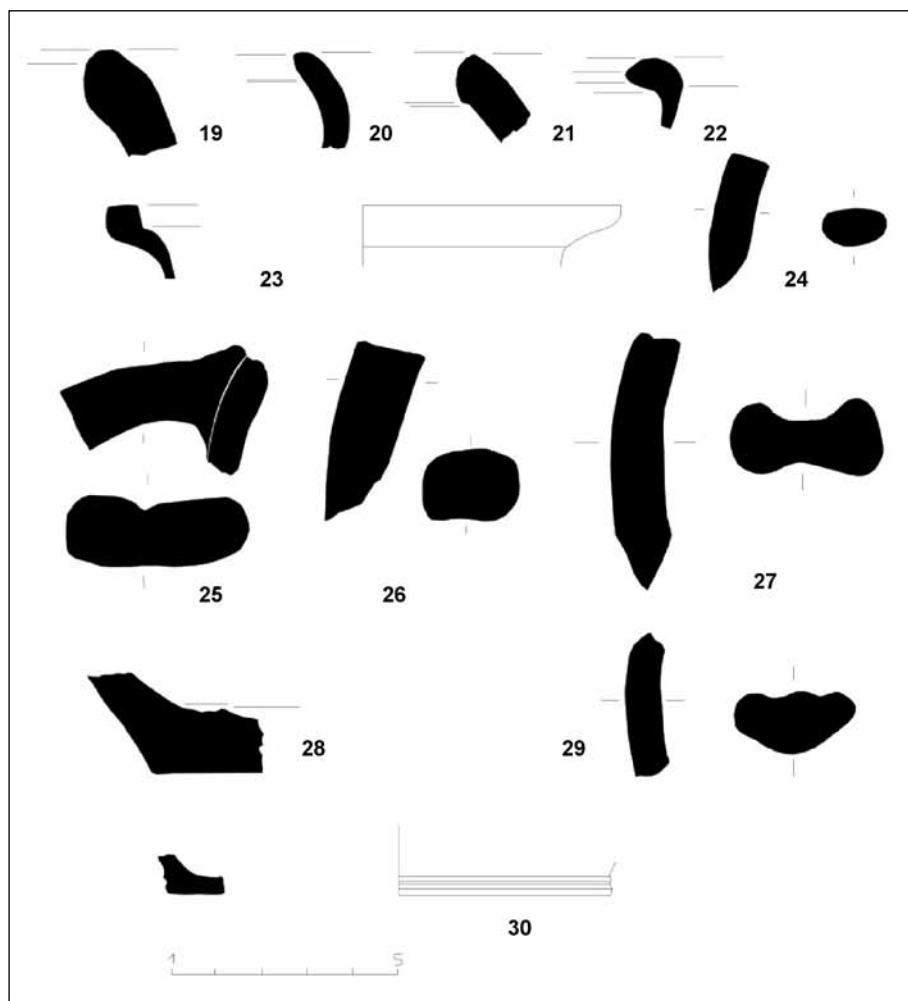


Figura 7. 19-30) Ceràmica comuna romana oxidada.

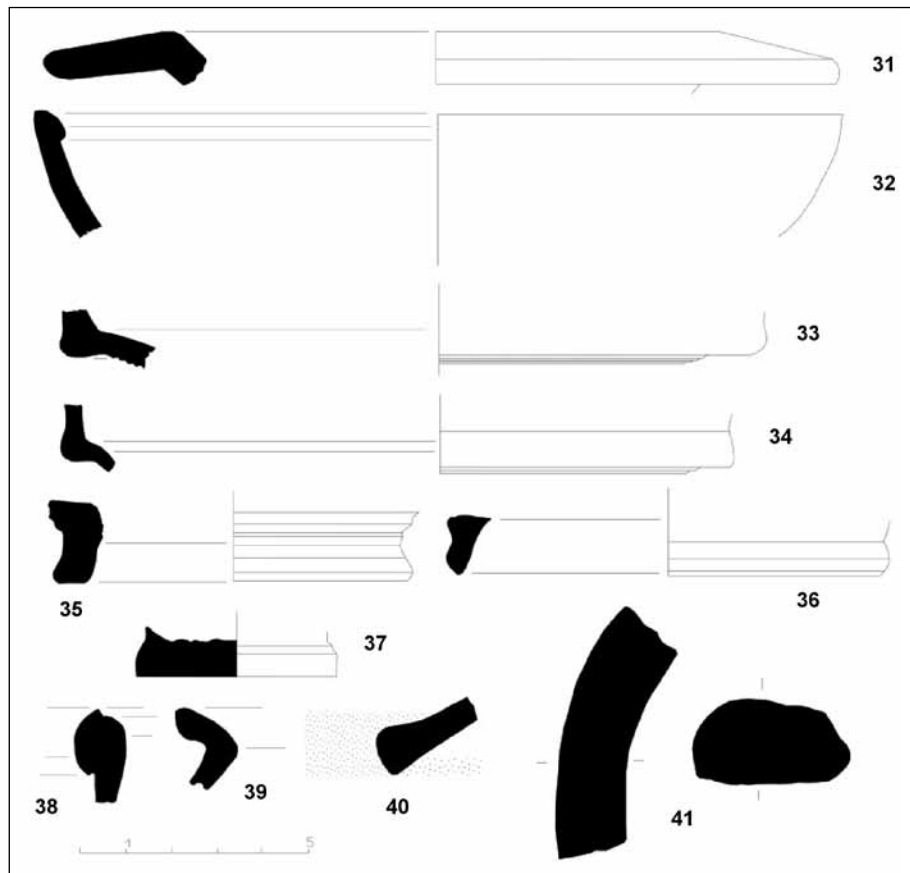


Figura 8. 31) Terra sigillata africana D, 32-40) Ceràmica africana de cuina i 41) Àmfora africana.

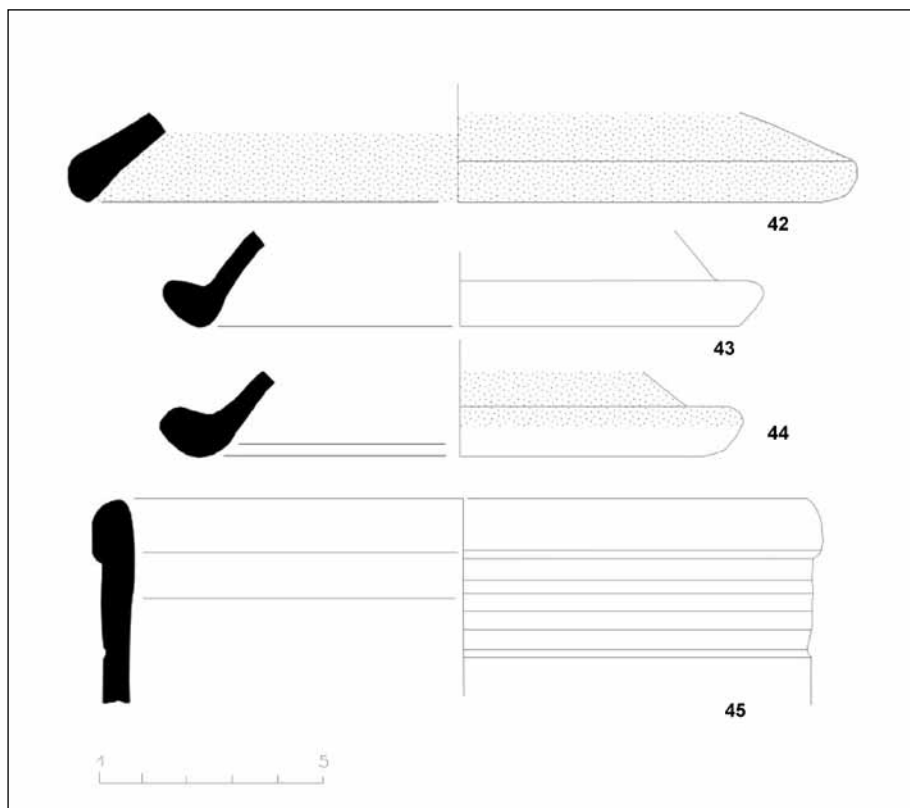


Figura 9. 42-44) Ceràmica africana de cuina i 45) Terra sigillata *lucente*.

Bibliografia

- AGUAROD, C., *Ceramica romana importada de cocina en la Tarraconense*. Zaragoza: Institución Fernando el católico, 1991.
- BALL-LLOSERÀ, L., *El llibre de la Crosa*. [S. l.]: Josep-Maria Pascual ed. (Quaderns de Sant Dalmai, 1), 2007 (Anglès: Pagès).
- CASAS, J.; CASTANYER, P.; NOLLA, J. M.; TREMOLEDA, J., *El món rural d'època romana a Catalunya (l'exemple del nord-est)*. Girona: Centre d'Investigacions Arqueològiques (Sèrie monogràfica, 15), 1995.
- CASAS, J.; CASTANYER, P.; NOLLA, J. M.; TREMOLEDA, J., *Ceràmiques comunes i de producció local d'època romana I. Materials augustals i alto-imperials a les comarques orientals de Girona*. Girona: Centre d'Investigacions Arqueològiques (Sèrie monogràfica, 12), 1990.
- CATÓ, M. P., *D'agricolia*. Mn. Salvador Galmés, trad. Barcelona: Fundació Bernat Metge (Escriptors llatins. Text i traducció), 1927.
- LLINÀS, J.; MERINO, J., "L'inventari del patrimoni històric, artístic i arqueològic de la comarca de la Selva: nous jaciments arqueològics", *IV Jornades d'arqueologia de les comarques de Girona*, 1998: 433-437.
- LLINÀS, J.; MERINO, J., *El patrimoni de la Selva. Inventari històric artístic i arqueològic dels municipis de la comarca*. Fitxer 1. Santa Coloma de Farners: Consell Comarcal de la Selva, 1998.
- PY, M. (dir.), *Dictionnaire des céramiques antiques (VII^{ème} s. av. n. è. – VII^{ème} s. de n. è.) en Méditerranée nord-occidentale (Provence, Languedoc, Ampurdan)*. Lattes: Association pour la Recherche Archéologique en Languedoc Oriental (Lattara, 6), 1993.
- TEIXIDOR, R., "El camí ral de Vic (I). Tram de Girona fins a l'Onyar", *Quaderns de la Selva*, 24 (2012): 97-120.
- VARRÓ, M. T., *Del camp*. Mn. Salvador Galmés, trad. Barcelona: Fundació Bernat Metge (Escriptors llatins. Text i traducció), 1928.

