

# El camí ral de Vic (II). Tram de l'Onyar a Sant Hilari Sacalm

RICARD TEIXIDOR PALAU  
Investigador

**Resum:** El difícil pas per les Guilleries.

En el passat número dels Quaderns de la Selva vam tractar el recorregut des de Girona fins al curs de l'Onyar. En el treball que presentem resseguirem el camí de Vic des de l'Onyar fins a Sant Hilari Sacalm. En aquest número analitzem quatre etapes més, amb una distància estimada de 20 quilòmetres. Fins a Sant Martí Sapresa, el camí ha fet un recorregut sense gaire dificultats. Però a partir d'ara el relleu canvia; cal passar pel massís de les Guilleries i això vol dir superar forts pendents. Des de Sant Martí Sapresa fins a Sant Hilari Sacalm cal remuntar un desnivell de 563 m.

**Paraules clau:** l'Onyar, Sant Martí Sapresa, Sant Hilari Sacalm, camí ral.

**Abstract:** *The difficult way across the Guilleries.*

*In the last number of the "Quaderns de la Selva" we talked about the way from Girona to the course of the Onyar river. In this project we are going to follow the Vic way from the Onyar river to Sant Hilari Sacalm.*

*We are analysing four more stages in a 20 km distance approximately.*

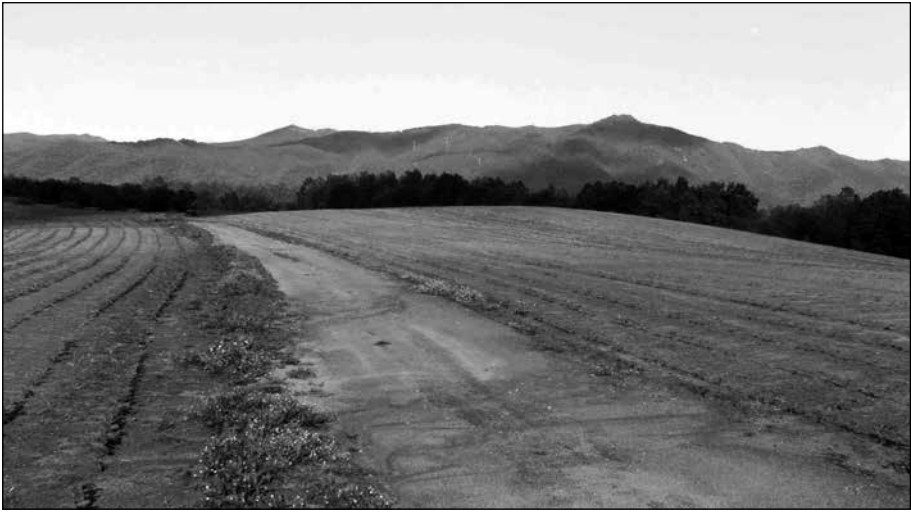
*The way to Sant Martí Sapresa has not many difficulties but from this place the relief changes. We have to go through the Guilleries mountains and that means to overcome steep slopes. From Sant Martí Sapresa to Sant Hilari we have to go up a difference in level of 563 m.*

**Keywords:** *l'Onyar, Sant Martí Sapresa, Sant Hilari Sacalm, camí ral.*

Quaderns de la Selva, 25 (2013)  
125-140







El tram que puja de l'Onyar a Sant Martí té un recorregut de 4 quilòmetres, és de terra i està molt ben conservat.

uns 1000 metres més avall en sentit cap a Anglès. Aquest veïnat es va formar a l'encreuament de dues vies antigues importants, el camí de Vic i el camí que menava de Santa Coloma a Anglès, Amer i a Olot. També hi conflüïa el camí que venia de Cassà de la Selva, passava per Riudellots, Salitja, Sant Dalmai i el peu del turó on s'assenta el castell de Brunyola.

Ja al segle XIV hi ha a Sant Martí algunes cases, la més important de les quals és mas Riera d'avall, que al segle XVII havia fet d'hostal i per això també s'anomenava mas Riera dels hostals.<sup>2</sup> Sembla ser que l'any 1721 ja no reunia les condicions necessàries (o ja no hi era) per atendre els transeünts i tropes reials, ja que en aquesta data els regidors de la universitat de Sant Martí sol·liciten a Baltasar Bastero i Lledó, bisbe de Girona i paborde de l'Almoïna, establiment de taverna, fleca i gavella: *"en atenció que lo dit lloch de Sant Martí Çapresa és camí de passatge per anar a Vich, Olot y altres parts, de tal manera que acostumen los soldats de S. M. (que Déu guarde) fer nit en dit lloch, per qual motiu se necessita tenir-hi persona o personas fixas qui se cuyden de tenir y provehir la taverna, fleca y gavella per lo sustento de dits soldats i passatgers i demés que vullan menjar. Per-çó li ha suplicat fos servit concedir establiment de ditas taverna, fleca i gavella a dits regidors en nom de la dita universitat de dit lloch de S<sup>t</sup> Martí..."*<sup>3</sup>. El paborde atén la sol·licitud i el nou edifici es coneixerà, amb el pas del temps, amb el nom de l'Hostal de Baix. Encara existeix i se situa, separat del nucli del veïnat, al costat de la riera

2 L'any 1666, Ramon Rieradevall, àlies dels Hostals, fa capbreuació del seu mas a l'Almoïna. AHG, Hospici, signatura n. 362.

3 AHG, Hospici, signatura n. 1526.

del Conquet,<sup>4</sup> just a l'inici de la pujada per les Guilleries. Quan es va construir la nova carretera de Santa Coloma a Sant Joan de les Abadesses, l'antic camí va deixar de ser transitat i, en conseqüència, l'hostal també deixà de fer la seva funció. Actualment, la casa és una residència particular. El veïnat de les Esposes va augmentar en nombre de cases a partir del segle XVIII; l'any 1768, Joan Parés, propietari de mas Parés, fa capbreuació de nou cases habitades per menestrals a l'Almoïna de Girona i que formen carrer.<sup>5</sup>

## 2a etapa. De Sant Martí Sapresa al turó de Llumeneres

Aquest tram del camí primitivament era més estret, de ferradura, només apte per al trànsit de persones i mercaderies amb cavalls i matxos. Amb el pas del temps s'ha eixamplat i en alguns trams s'ha desplaçat del traçat primitiu<sup>6</sup>. Ara és una pista forestal que serveix per desemboscar.

Passat l'antic hostal de Baix, el camí travessa la riera del Conquet mitjançant un pont. És una pista ampla que segueix en un terreny pla i de bon fer que va



De Sant Martí a sota del turó de Llumeneres.

4 La riera del Conquet, o simplement el Conquet, és diu així perquè un dels torrents que forma la seva capçalera neix prop d'un mas (ara ruïnós), anomenat el Conquet. Els que són de l'opinió de que l'Onyar neix a les Guilleries i no a Estanyol, diuen que aquest és el lloc. Antigament es deia riera Posa i després d'ajuntar-se amb altres rieres es converteix en la riera de Sant Martí (antigament, la Ridorta) que desemboca a l'Onyar.

5 AHG, Hospici, signatura n. 321.

6 Aquests petits trams encara es conserven al costat mateix del camí i són com rases cobertes d'arbustos i fullaraca.



La Casa dels Allaurons. És una de les dues –i l'única habitada– que trobem al llarg del camí des de l'Hostal de Baix fins al Coll de Roscall.

en direcció sud, però passats deu minuts de marxa pren direcció nord i remunta amb fort pendent la muntanya. Ara ja no és fàcil de fer, no només per la pujada sinó pel sòl de roca nua i aixaragallat. A peu es pot anar fent però cal suposar les dificultats, en aquell temps, pels traginers i matxos carregats de sàrries. La pujada, enmig d'un bosc de pins i alzines sureres dura una mitja hora. Assolida la carena passa a l'obaga, on abunden els castanyers. Ara segueix en direcció cap a ponent. Trobem trams de camí fondo tallat a la roca i també cal dir que està força abandonat, la qual cosa vol dir que si no se'n té cura, aviat no s'hi podrà passar. Aviat esdevé camí carener fins a una zona més planera enmig d'un esplèndid bosc d'alzines sureres. Passa pel costat d'un casa anomenada els Allaurons i després continua, sempre en la mateixa direcció, cap a un cim on hi trobem les ruïnes d'una altra casa, el Casot. A partir d'ara el camí és carener, on s'alternen trams planers amb trams de fort pendent al mig d'un bosc d'alzines sureres. La carena fa partió d'aigües; al nord hi ha el Sot dels Closos per on discorre el Conquet; al sud veiem la Vall del Canadell, per on discorre el riu del mateix nom. Tirant amunt s'arriba a una carretera més ampla. Aquí apareixen els senyals del GR-178. El camí continua pujant i en assolir el coll del Suro Xic, apareix una bifurcació. Aquí abandonem els senyals del GR i seguim el camí de l'esquerra que, amb deu minuts, ens mena al coll de situat al peu del turó de Llumeneres. Se situa a una cota de 750 metres i s'obre pas tallat a la roca. No té nom i no cal confondre'l amb el coll de Roscall que queda molt proper a ponent. Des de Sant Martí s'ha salvat un desnivell de 482 metres amb un temps de 1.50 h.





Prop dels Allaurons el camí passa per un bosc d'alzines sureres.

Poc abans d'arribar als Allaurons, i fins al turó de Llumeneres, ens criden l'atenció les múltiples fites emplaçades al peu del camí que assenyalen límits de propietats de masos situats a ambos costats. Algunes són de pedra picada i hi ha gravades inicials dels noms dels propietaris. Des de sempre ha estat així, segons ens ho testimonien els capbreus al llarg dels segles. Dos exemples; el primer és el cas de mas Moixac, de la parròquia i terme del castell de Brunyola; l'any 1666 Geroni Moixach confessa que té a domini directe per l'Almoina la *castanyeda dels Llaurons* que afronta, a migdia, amb el camí de Vic<sup>7</sup>; l'any 1763, Salvador Surós declara que té a domini directe, també per l'Almoina, la *castanyeda de Caraboteras* que afronta "a ponent en honor del mas Roscay de Santa Creu de Horta que posseïx lo senyor Subirà de Santa Creu mitgensant Camí Real de Vic"<sup>8</sup>.

La casa de els Allaurons se situa dalt en un replà al costat mateix del camí. És l'única de les tres que trobem des de Sant Martí al turó de Llumeneres que encara està en bon estat i és habitada (encara que esporàdicament). Des d'aquí, la vista sobre la plana de la Selva és esplèndida. Si bé tothom la coneix amb aquest nom, l'oficial és els Allorons i així consta en tots els mapes i en el Cadastre i en Nomenclàtor Geogràfic Oficial de Catalunya de l'any 2004. Segons una capbreuació de l'any 1666, la casa encara no hi era, però sí existia l'indret conegut com la *castanyeda dels Llaurons*<sup>9</sup>. En el diccionari català-valencià-balear hi ha el

7 AHG, Hospici, signatura n. 361.

8 AHG, Hospici, signatura n. 321.

9 AHG, Hospici, signatura n. 362.



Una fita de terme particular situada al peu del camí, prop del Coll de Roscall.

significat de llauró: “camp on es llaura” i, per tant, el nom verdader potser hauria de ser la casa dels Llaurons. Amb tot, en una capbreuació posterior, datada l'any 1771, ja hi ha una casa construïda amb el nom de *la Casa nova dels Allaurons den Muxach*<sup>10</sup>. L'any 1944, s'hi va produir un esdeveniment que la va donar a conèixer arreu de la comarca. Els anys immediats a la Guerra Civil, grups de guerrillers antifranquistes, coneguts com *els maquis*, es van infiltrar en aquesta zona de les Guïlleries<sup>11</sup>. Per això, un destacament de soldats es va instal·lar a Brunyola. El mes de novembre de l'any esmentat, van detenir Àngel Gelada, un home que feia de mosso a els Allaurons però que van trobar sospitós de col·laborar amb els *maquis*. El van dur al quarter de la Guàrdia Civil de Santa Coloma i uns dies després la mateixa Guàrdia Civil el va conduir a la masia i en un rajoleria propera a can Moixac el va matar a trets. A la dècada de 1940, el control de l'antic camí de Vic al seu pas pels Allaurons devia ser un objectiu important per a les autoritats militars, no solament per dissuadir els guerrillers sinó també per privar els pas dels estraperlistes que aprofitaven aquesta ruta emboscada per passar bestiar i mercaderies de la Selva a Osona.

10 AHG, Hospici, signatura n. 332.

11 CLARA, 1992: p. 131-137.

### 3a etapa. Del turó de Llumeneres a l'ermita del Pedró

Passat el coll, el camí fa una suau davallada. És de bon fer, no solament pel poc pendent sinó pel bon estat de la pista. Ressegueix la línia divisòria de les antigues parròquies de Castanyet i Santa Creu d'Horta i des de sempre ha marcat els límits dels bisbats i dels comtats de Girona i Osona. Segons una butlla de l'any 978, un dels límits del bisbat i del comtat de Vic passava, al sud-est, per la *via quae venit ad Bellapolla*<sup>12</sup>. Després de travessar un bosquet de cedres, deixa la Calcinera, una casa en ruïnes. Encara que deshabitada des de fa molts anys, les parets gruixudes de pedra es resisteixen a caure, tot i que els depredadors de cases deshabitades han arrencat i s'han endut les pedres picades que emmarcaven la porta i tres de les quatre finestres de la façana principal. Poc després, arriba al coll de l'Espinau i a l'antic hostal de l'Espinau. És un trajecte curt que es pot fer en tres quarts d'hora.

El collet de l'Espinau (el Nomenclàtor Geogràfic Oficial de Catalunya de l'any 2004 el recull com a collet de l'Espinal) és un indret d'entrada a la subcomarca natural de les Guilleries i límit municipal entre Santa Coloma de Farners i Osor i en el qual s'hi situa el mas homònim<sup>13</sup>. Possiblement el collet va originar el nom del mas, però també podria ser a l'inrevés<sup>14</sup>. El mas de l'Espinau o simplement l'Espinau (antigament lo Espinalb) es troba documentat per primera vegada l'any 1562: "Una casa de nou construïda a la part de migdia del camí vigatà"<sup>15</sup>. Pertany a la parròquia de Santa Creu d'Horta i des de sempre ha estat propietat de ca n'Iglésies. És probable que ja des del seu origen fes d'hostal, atesa la seva situació al peu del camí ral. En una gran pedra de granit que hi ha sobre la llar s'hi veu



Del turó de Llumeneres a l'ermita del Pedró.

12 BOLÓS-HURTADO, 2002: p. 24.

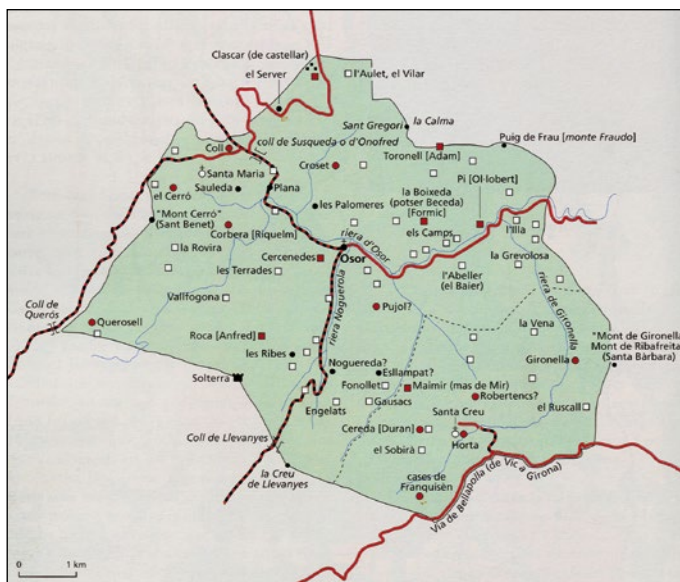
13 RAMS-TARRÉS, 2001.

14 BRUGUERA, 2007.

15 MALLORQUÍ, 2005.







Mapa de la vall d'Osor –Atles del comtat d'Osona–. Al sud-est, el camí de Vic ressegueix la línia divisòria de les antigues parròquies de Santa Creu d'Horta i Castanyet.



La Calcinera és una casa deshabitada i en ruïnes des de fa molts anys. Les parets gruixudes de pedra es resisteixen a caure.

gravada la data de 1601, i la llinda de la finestra central de la façana principal llueix la data de 1663. Aviat prengué el malnom de l'hostal o posada del Malcuinat (antigament grafiat Malcuynat). Això ho podem saber per les declaracions del bandoler Serrallonga en el procés sumarial de l'any 1633. Ell i la seva quadrilla hi passaven o hi feien estada. Així, el 6 de novembre de 1623, van anar a robar al mas Boades de Salitja i després es van repartir el botí aquí: “passàrem molt cerca de les Esposes i arribàrem junt a al hostal del Malcuynat i en un ras férem un bell foch i ensenguérem candeles de les que nosaltres portàvem y allí nos partírem lo dit robo”<sup>16</sup>; En un llevador de censos de l'any 1731 apareix “casa Espinaub o Malcuynat”<sup>17</sup>. En un mapa militar de l'any 1809 el “mesón del Malcuinat” està situat al peu del camí vigatà<sup>18</sup>. Antigament, el malcuinat era un potatge fet a base de menuts de xai; es veu que desprenia mala olor i era considerat de mala qualitat. El mateix nom es va aplicar als hostals de poca categoria que servien aquest menjar o altres de similars. A Barcelona, un carreró prop de la catedral, rep el nom de Malcuinat degut a que abans existia una hostal d'aquesta mena. Al diccionari Aguiló, Malcuynat “és el nom que antigament portaven carrers, portals i posades” i posa l'exemple d'aquest hostal: “posada del Malcuinat, en el camí de Vich a Girona, 1808”<sup>19</sup>. Certament el menjar que s'hi servia no devia ser del gust d'algú que li va endossar aquest malnom que en l'actualitat ha passat a l'oblit. En

Camino de herradura de Vique á Gerona por San Martin de las Esposas. 52

Vique.									
1	2	3	4	5	6	7	8	9	10
Calldetenas.	Posada de la Follaraca.	Puentes de la Boxeda.		Posada del Perayre y Espinelvas.			San Hilario.		
2	1 1/2	2	1 1/2	3 1/2	2 1/2	4 1/2	2	3	1
2 1/2	4	3 1/2	2	1 1/2	Hermita del Padró.			Posada del Malcuinat.	
6 1/2	5 1/2	4 1/2	3 1/2	2 1/2	San Martin de las Esposas.			Estañol.	
8 1/2	7 1/2	6 1/2	5 1/2	4 1/2	2	4 1/2	2 1/2	1 1/2	3/4
9 1/2	8 1/2	7 1/2	6 1/2	5 1/2	3	1	Aguaviva.		
10 1/2	9 1/2	8 1/2	7 1/2	6 1/2	4	2	1	Perelló.	
11	10 1/2	9	8 1/2	7	4 1/2	2 1/2	1 1/2	3/4	1/2
12	11 1/2	10	9 1/2	8	5 1/2	3 1/2	2 1/2	1 1/2	1
12 1/2	11 1/2	10 1/2	9 1/2	8 1/2	6	4	3	2	1 1/2
13 1/2	12 1/2	11 1/2	10 1/2	9 1/2	7	5	4	3	2 1/2
									1   Gerona.

Taula de distàncies en hores a pas de tropa entre diversos punts del camí de Vic, extretra del *Prontuario de Pedro Serra*. Any 1814.

16 Fons Digital de Manuscrits de la Biblioteca de l'Ateneu Barcelonès; Ms. 705/3, foli 1217. Consulta en línia: <http://mdc.cbuc.cat/cdm/ref/collection/manuscritAB/id/124094>. Data: 18/05/2013.

17 BRUGUERA, 2007.

18 Archivo Cartográfico y de Estudios Geográficos del Centro Geográfico del Ejército. Mapas de Gerona, nº 704.

19 AGUILÓ, 1934: volums V i VI, p. 27.





L'Era Vella és un ample coll cobert per una plantació de cedres i amb una cruïlla de varis camins.

l'actualitat, en aquesta casa de pagès solitària encara s'hi segueix fent d'hostal. Si hom ha fet una llarga ruta des de Sant Martí o des de Sant Hilari igual que ho feien segles enrere aquells traginers, bandolers, trabucaires, maquis, tropes i tota mena de transeünts, aquest vell hostal convida a fer-hi una parada. L'edifici, situat en un lloc feréstec al cor de les Guïlleries, amb les velles parets velles i els sostres fumats té més semblança a un hostal d'abans que a un d'ara.

Passat l'hostal, inicia una forta pujada, fins passar per sota de dues línies elèctriques d'alta tensió –una d'elles és la polèmica MAT– que passen prop del Sobirà, una casa pairal de renom i que veiem situada a mig aire de la muntanya. Després, els trams planers es van alternant amb els de pujada. Està en força bon estat, tot i que, allà on hi ha pendent, l'aigua plujana l'aixaragalla. A diferència del tram que va de Sant Martí als Allaurons, molt abandonat, sembla que hom en té cura. Es va endinsant al cor de les Guïlleries, un petit món d'orografia difícil i emboscacat. A voltes s'enfondeix en sòl de sauló. A mig trajecte es pot veure perfectament un tram de l'antic camí, d'una longitud d'uns 50 m. És força més estret que la pista actual, la qual cosa ens permet de comprovar que només era practicable per a transeünts i animals de càrrega. Com que la major part del trajecte transcorre a l'obaga, els arbres dominants són les perxades, amb algun exemplar de castanyer imponent, que ens garanteixen una bona ombra en ple estiu, però també hi ha roures, pins de diverses espècies, algun faig i cedres, aquest últims introduïts. En



un punt situat poc abans del trencall que va al mas l'Albó, conflueixen les línies divisòries de les antigues parròquies de Santa Creu d'Horta, Sant Andreu de Castanyet i Santa Margarida de Vallors. Passat el trencall, entra en aquesta última. Va guanyant alçada fins a assolir un nou coll ample conegut com la l'Era Vella; cota 895 m. Al mig d'una esplèndida plantació de cedres perfectament alineats, hi ha una cruïlla de tres camins; el de Vic és el del mig, el que pren direcció nord. Poc més de 100 metres de baixada, passa per sota de l'ermita de la Mare de Déu del Pedró que la veiem enlairada, a la dreta, dalt d'un replà. Un corriol ens permet d'accedir-hi.

#### 4a etapa. De l'ermita del Pedró a Sant Hilari Sacalm

Passada l'ermita el camí segueix davallant suaument i després remunta fins a arribar a la pista forestal del Sobirà. El recorregut és d'un quilòmetre. El llarg tram restant (6,6 Km), és de bon fer fins a Sant Hilari. Cal suposar que aquesta pista, ara ampla i fresada, abans era més estreta. Probablement, el camí antic seguia el mateix traçat amb alguna variant. Crec que l'entrada al poble és feia pel carrer mas Garriga, que parteix de la pista uns 500 metres abans d'arribar al polígon industrial, i continuava pel Camí del Fondo En entrar a les primeres cases del poble, enllaça amb el carrer Hospital; després segueix pel carrer Torras i Bages i



Vista de la vall de Vallors des de Campdelarit, una casa situada al costat del camí, a mig trajecte entre l'ermita del Pedró i la pista del Sobirà.





De la pista del Sobirà a l'interior de Sant Hilari (recorregut urbà).

travessa la carretera d'Osor. Continua pel carrer Montsolís i desemboca a la plaça Jacint Verdaguer, on podem posar fi al seu recorregut. No és difícil saber la resta del recorregut pel poble. Des d'aquí puja pel carrer Valls i després pel carrer de Vic, fins a la sortida.

## Rutes alternatives per les Guilleries

El pas del camí de Vic per les Guilleries segueix la ruta que he descrit, que és la antiga *strada Bella Pollae* del segle IX, la que indiquen els mapes del segle XIX, i la que descriuen els militars d'aquesta mateixa centúria. No obstant això, per circumstàncies diverses, hi va haver la necessitat de traçar noves vies.

## Pel coll de Roscall

Passat al collet del Suro Xic, els senyals blancs i vermells del GR marquen el camí que puja al coll de Roscall. És una ruta alternativa del camí principal de la qual no en faig una descripció detallada, sinó a grans trets. Després d'aquest pas de muntanya, es dirigeix a Santa Creu d'Horta, passa pel Sobirà i segueix per la pista forestal fins a Sant Hilari. Després de la Casa Nova de Muntanya entronca amb el camí principal que puja de l'ermita del Pedró. El coll de Roscall és una cruïlla històrica de camins i sembla evident que el pas pren el nom del mas proper<sup>20</sup>.

<sup>20</sup> A nivell oficial s'ha recollit *el Roscall* com a derivat de *mas Rovesquay* (documentat el s. XIV), però també podria ser *el Ruscall* (grafiat amb u) si se'l fa derivar de *rusca*, "escorça d'alzina surera". D'altra banda, en la parla selvatana i empordanesa, un *ruscall* és un tros de suro dolent, que fa crosta o és massa llenyós. Aquesta segona acceptació és del tot plausible atès que aquí les alzines sureres formen boscos sencers. Antigament també se'l troba grafiat com *mas Roscay* o *Ruscay*. Encara actualment la gent de la contrada ho pronuncia així.

Al segle XVII, durant l'època que el bandoler Serrallonga era amo senyor de les Guillerries, el camí de Vic podia passar per aquest punt (o era una variant), tal i com confessa el Fadrí de Sau quan, fet pres, és interrogat per la justícia: “Més, dich senyor que és veritat que en lo mes de desembre de 1627, anant aquadrillat ab Joan Sala y Serrallonga, lo hereu Cominal de Carós, lo Gavaig d'en Serrallonga, lo Saltamatetas i jo testimoni, una matinada férem cap una casa o masia que té lo dit Salvi Camps y Planella en lo coll de Ruscall a efecte de menjar en dita casa com acostumàvem anar-hi i, en particular, al anar i venir del camí Real de Gerona que és lo dit coll de Ruscall lo pas forsós”<sup>21</sup>. Aquesta ruta alternativa és més llarga i, a més, significa no passar per l'hostal de l'Espinau, parada obligada donat el llarg recorregut a través d'una orografia difícil. Crec que el coll de Roscall podia no referir-se al d'ara, on a prop se situa el mas del mateix nom, sinó al de sota el turó de Llumeres, per on sempre ha passat el camí principal. De fet, els dos colls són tan propers que es poden designar indistintament pel mateix nom.

### Per Santa Margarida de Vallors

La parròquia de Santa Margarida de Vallors ocupa la part septentrional de la vall del mateix nom, al sud-est del municipi de Sant Hilari. Al nord limita amb la seva antiga matriu de Sant Hilari mitjançant el Torrent dels Abeuradors i a l'oest mitjançant la Riera de la Masó<sup>22</sup>. Antigament, el domini senyorial sobre la Vall de Vallors estava repartit entre els comtats de Girona i d'Osona; eclesiàsticament sempre ha estat dividit entre els bisbats de Girona i Osona. L'església parroquial de Santa Margarida va ser consagrada l'any 1183, però el<sup>23</sup> temple actual és una construcció del segle XVIII. En la mateixa acta de la consagració hi ha la delimitació parroquial que no ha sofert variacions. Diu que la línia divisòria amb la parròquia de Santa Creu d'Horta comença al coll de Gomerenchs, que jo situo en el punt del camí on conflueixen els límits de les parròquies de Santa Margarida de Vallors, Santa Creu d'Horta i Sant Andreu de Castanyet. L'any 1868 es va realitzar una nova delimitació per una comissió parroquial. Segons l'acta continguda en un document de l'arxiu parroquial, no ha canviat i diu que la línia divisòria comença al camí de les Esposes<sup>24</sup> (exactament en el lloc on se situa la Casa Nova de Muntanya, també coneguda com la Casa Nova del Sobirà). Camí de les Esposes (o Sant Martí de les Esposes) i camí de Vic és el mateix; per tant, en aquesta data passava pel Sobirà, Santa Creu d'Horta i coll del Roscall; si més no, era alternatiu).

D'altra banda, per anar de l'ermita del Pedró a Sant Hilari, es pot seguir una altra ruta; és la que passa per l'església parroquial de Santa Margarida amb un

21 Fons Digital de Manuscrits de la Biblioteca de l'Ateneu Barcelonès; Ms. 705/1. Transcripció del manuscrit relatiu al procés de Joan Sala i Serrallonga existent a la Biblioteca-Museu Balaguer de Vilanova i Geltrú. Folis 183-184 Consulta en línia. <http://mdc.cbuc.cat/cdm/ref/collection/manuscritAB/id/128771>. Data: 18/05/2013.

22 Riera de la Masó és el nom oficial, segons consta en el mapa de l'Ajuntament de Sant Hilari i li ve donat pel mas de la Masó. En altres mapes també s'anomena Riera de Vallicrosa, pres de d'antiquíssim mas Vallicrosa de la Sala.

23 PLADEVALL, 1956: p. 126-134

24 PLADEVALL, 1956: p. 130



recorregut estimat similar al descrit. A efectes pràctics, aquesta segona opció no sembla gaire lògica ja que es perd una altitud que després cal recuperar (el Pedró 910 m, Santa Margarida 672 m., Sant Hilari Sacalm 873 m). De tota manera, podia ser una via alternativa ja que entre Sant Martí i Sant Hilari, la vall de Vallors és l'únic lloc que antigament estava força poblat i podia haver-hi la necessitat de passar-hi.

## Conclusió

### Una via verda que connecti el pla de Girona amb el cor de les Guilleries?

Quan, a partir de l'inici del segle XX, es van obrir les carreteres modernes, la circulació pel camí de Vic va anar desapareixent i el seu nom va passar a l'oblit. Amb tot, fins a la construcció de l'AP-7, que l'ha tallat en dos punts a banda i banda del veïnat del Perelló, encara es podia anar des de Santa Eugènia de Ter fins a Sant Hilari Sacalm sense interrupció (només un tram al seu pas per Estanyol que no arriba a 1 quilòmetre de recorregut s'ha perdut, però és del tot recuperable). S'ha conservat perquè passa per una zona rural allunyada d'urbanitzacions i polígons industrials i els seus trams s'han continuat utilitzant com a camins veïnals. A la plana travessa un paisatge humanitzat amb camps vinculats a masies que anem trobant a banda i banda, boscos i avellanedes. Per contra, a les Guilleries s'endinsa en un espai feréstec amb una orografia difícil i una vegetació exuberant. Gaudir d'aquestes vistes tan variades al llarg dels 40 quilòmetres estimats del seu recorregut és un bon motiu perquè se'l condicioni com una via verda, una ruta que connecti la plana amb la muntanya, Girona amb la capital de les Guilleries.

## Bibliografia

- BOLÓS, J.: "La Selva i el comtat d'Osona abans de l'any 1000", *Quaderns de la Selva*, 14, 2002, p. 23-32.
- BOLÓS, J. i V. HURTADO: *Atles del comtat de Girona (798-993)*. R. Dalmau, Barcelona, 2000.
- BOLÓS, J. i V. HURTADO: *Atles del comtat d'Osona (798-993)*. R. Dalmau, Barcelona, 2001
- BRUGUERA, F.: *Onomàstica osorenca. Toponímia pretèrita i present dels termes municipal i parroquial d'Osor (La Selva)*. Tesi Doctoral. Universitat de Girona, Girona, 2007.
- CLARA, J.: "Una execució irregular: la d'Àngel Gelada, a Brunyola, el 1944", *Quaderns de la Selva*, vol. 5, 1992, p. 131-139.
- CENTRO GEOGRÁFICO DEL EJÉRCITO. Archivo Cartográfico y de Estudios Geográficos. Mapas de Girona, nº 705.
- INSTITUT CARTOGRÀFIC DE CATALUNYA. Base topogràfica de Catalunya 1: 25.000.



- INSTITUT CARTOGRÀFIC DE CATALUNYA. Mapes de Catalunya (s. XVII-XX).  
Mapa de Cataluña dividido en sus actuales provincias / por D. Ramon Yndár. Arreglado nuevamente en 1859.
- INSTITUT CARTOGRÀFIC DE CATALUNYA: Mapes de Catalunya (s. XVII-XX).  
Manuscrit: Corregimiento de Gerona, any 1716.
- INSTITUTO GEOGRÁFICO Y CATASTRAL, Santa Coloma de Farnés, full 333, E: 1:50.000, 1951.
- JUNQUERA, X.: *Les Guilleries, l'esplendor d'una natura primitiva*. Publicacions de l'Abadia de Montserrat, 2006.
- JUNQUERA, X. i J. TARRÉS: "La descripció dels camins de les Guilleries a finals dels segle XIX segons els militars", *Quaderns de la Selva*, 21, 2009, p. 107-116.
- MALLORQUÍ, E.; "El Sobirà de Santa Creu d'Horta (Osor): del mas medieval a la masia moderna", *Quaderns de la Selva*, 17, 2007, p. 81-103.
- PLADEVALL, A.: "La parròquia de Santa Margarida de Vallors", *Ausa* III. Vic 1958, p. 125-134.
- RAMS, E. i J. TARRÉS: "Les Guilleries", *Quaderns de la Revista de Girona*, sèrie Guies, n° 9. Diputació de Girona, 2001.
- SERRA, P.: *Prontuario de la mayor parte de los caminos y veredas del Principado de Cataluña*. Barcelona, 1814 (data aproximada). Arxiu Municipal de Blanes.