

La necròpolis del Pi de la Lliura (Vidreres)

Part II: Els dipòsits funeraris, el contingut de les urnes.
Paral·lels i afinitats culturals

ENRIQUETA PONS I BRUN
Museu d'Arqueologia de Catalunya, Girona

ALBA SOLÉS I COLL
Universitat de Girona

Amb la col·laboració de RAQUEL PIQUÉ, CARMEN ROVIRA, EULÀLIA SUBIRÀ i JORDI JOAN TRESERRES,
col·laboradors del Museu d'Arqueologia de Catalunya

Quaderns de la Selva, 15

•

Any 2003

p. 107 a 138



• CENTRE D'ESTUDIS SELVATANS •

A les darreries de l'edat del bronze (finals del segon mil·lenni abans de la nostra era) té lloc l'arribada de molts elements culturals i humans procedents de l'Europa continental i nord de la Mediterrània que afecten tot el vessant pirinenc ibèric fins arribar més enllà de l'Ebre. Ens referim a l'anomenat trasbals dels "Camps d'Urnes", caracteritzat per poblacions migratòries que porten uns recipients ceràmics nous decorats amb acanalats i amb incisions i que molt aviat destacarà per la brusca compareixença de vastes necròpolis d'incineració (PONS en premsa). Després d'una època mal coneguda entre el bronze mig i final, període en què es practiquen complexos rituals d'inhumació en fossa, en coves i en megàlits, a partir d'una data situada entre el 1200-1100 BC no calibrat, coneixerem un canvi radical en el tractament del cos del mort abans d'ésser enterrat. Es passa de la inhumació a la cremació del cadàver amb la recollida selectiva de les restes incinerades, les quals es dipositen dins d'una urna de ceràmica (ossari) i s'enterra el conjunt dins d'una fossa excavada a terra (*loculus*). L'estructura que domina a les depressions de la Catalunya costanera és la de la fossa simple excavada a terra, molt ajustada a l'urna, amb una cobertura discreta i sense cap protecció aparent. Aquesta manera d'enterrar és la que predomina al llarg de la costa catalana i llenguadociana i és la que va adoptar la necròpolis de Vidreres.

En el número anterior d'aquesta revista hi ha un article que fa referència a la primera part de l'estudi d'aquesta necròpolis: descobriment, emplaçament i descripció de les tombes. Recordem que fou descoberta l'any 1999, que es varen fer dues excavacions, els anys 1999 i 2001, i que es varen localitzar 29 enterraments, dels quals molts estaven en un estat molt malmès (PONS & SOLÉS 2000, 2002a i 2002b). En el present treball parlarem del dipòsit funerari i del contingut de les urnes, de la seva restauració i dels seus paral·lels i les seves afinitats culturals, molts coneixements dels quals s'han obtingut de la microexcavació de les urnes en el laboratori.

El dipòsit funerari

La fossa dels enterraments a penes sobrepassa el diàmetre del vas cinerari, essent en quasi tots els casos molt ajustada, a excepció d'un cas, l'enterrament E11, on la fossa, en forma de 8 tombat, tenia dos compartiments, en un dels quals hi havia l'urna. En quasi totes les fosses destaca l'existència de l'urna cinerària de ceràmica feta a mà coberta amb una tapadora (a excepció d'aquells enterraments on la part superior ha estat malmesa), també de ceràmica a mà.² En algun cas s'ha pogut observar un enterrament doble (E22 i E25), i en d'altres podem assenyalar un petit aixovar funerari format per

2. Hi ha el cas de la tomba E29, formada per una fossa coberta per una acumulació de pedres, una d'elles col·locada en posició vertical (llosa de senyalització). Entre les pedres i dins la fossa s'han localitzat restes òssies cremades escampades i a penes poques restes de ceràmica. La nova excavació de l'any 2003 ha identificat dues tombes més formades per un cúmulo de pedres i amb restes escampades sense l'urna cinerària (E38 i E39).

un petit vaset (E22), o una pàtera sota l'urna (E23). Dins l'urna s'han localitzats estris metàl·lics de bronze en els enterraments E28 i E26 i en un cas s'han determinat les restes d'una ofrena culinària dins la fossa E11 (vegeu *infra*) (fig. 1).

La majoria dels dipòsits intactes s'han trobat amb l'urna cinerària esquerdada per l'efecte del pes del sediment, de la cobertura o llosa de senyalització, per les activitats internes del sòl (animals, plantació, aigües, etc.) i per les activitats agrícoles que hi varen tenir lloc a mitjans del segle passat.³

composició de l'enterrament	urna	tapadora	aixovar ceràmic	metall	altres
E3	U 2b 1,67 no decorada	T 1a2			
E4	U 3a 0,74 meandres incisos de traç triple	T 1a1 bisell vora decorat			
E11	U 1a no decorada				
E15	U 2d 1,11 decoració complexa				
E21	U 1a acanalats horitzontals	T 1·2			
E22	U 1a acanalats + incisió doble	T 2a2	V 1a decoració incisa		
E25	U 2b 0,54 decoració incisa	T 1·2			
E23	U 1a decoració incisa	plat truncocònic malmès	P 3b1 0,35 pàtera		
E24	U 1c decoració incisa	T 3b1			
E26	U 2b decoració incisa	T 1·1		- fulla d'afeitar - agulla de cap enrollat	
E27	-	T 1·1			
E28	U 2c 1,25 decoració complexa	T 2b1 0,35		- punxó	
E29	decoració incisa	-	-		fragments

Fig. 1. Taula de composició del dipòsit funerari dels enterraments complets.

3. La nova excavació programada realitzada l'any 2003 ha assenyalat que una bona part de les urnes no estarien completament col·locades dins la terra, si no que aflorarien a la superfície, essent posteriorment cobertes amb la terra extreta de la fossa; d'aquí el fet que una bona part dels enterraments es trobin amb la tapadora molt malmesa i la part superior de l'urna molt escapçada.



Els recipients ceràmics

Els formen les urnes cineràries que contenen les restes òssies del mort, les tapadores que les cobreixen i els vasos d'acompanyament.

Les urnes cineràries:

Pel que fa a la morfologia de les urnes només podem parlar d'aquelles tombes que s'han localitzat més intactes i que s'han pogut restaurar. En la prospecció de salvament de l'any 1999 s'identificaren 4 enterraments sencers: E3, E4, E11 i E15 i en la prospecció programada de l'any 2001 sis: E21, E22, E23, E25, E26, E28.

Totes les urnes responen al model del cos bitroncocònic carenat, lleugerament carenat o globular, amb la vora de la boca extremament diferenciada i exvasada i amb el llavi bisellat o no. Les variables principals de la morfologia de les urnes les trobem en la forma de la base (fons pla, lleugerament còncau, peu anular i un cas de peu alt i massís), en el coll (en la majoria dels casos és troncocònic convergent o invertit) i en la decoració molt diversa i variada (acanalats associats a la tècnica incisa de traç doble o múltiple, entre d'altres) (fig. 2).

Hem diferenciat tres formes primàries a partir de la forma geomètrica del cos de l'urna:

- Forma U1. Urna bitroncònica amb la vora exvasada de perfil rectilini o convex i fons pla o petit peu anular. De dimensions petites o mitjanes, tenen una bona base de sosteniment i un índex d'exvasament relativament alt. Són vasos domèstics. Correspon a les urnes E21, E22, E23, E24 i E11 i al vaset d'acompanyament de petites dimensions de l'enterrament E22.

Les variants d'aquesta forma es troben en la tècnica decorativa que porten a la part alta del cos, a excepció de l'urna E11, que no porta cap decoració. Es tracta d'acanalats amples i horitzontals que ocupen la part alta del cos (E21); d'acanalats horitzontals associats a una decoració incisa de doble traç formant motius d'aspes (E22); d'incisions de múltiple traç formant meandres tancats (E23), o bé de motius complexos amb la tècnica incisa de quàdruple traç (E24) (vegeu *infra*).

D'aquestes variants la més freqüent és la decorada amb acanalats horitzontals sobre la part alta de la carena (E21). És originària dels Camps d'Urnas alemanys i correspon a la forma 19 de la civilització RSFO.⁴ Es distribueix pel Roine i l'Auda i travessa els Pirineus (BRUN & MORDANT 1988). Apareix a l'Empordà al poblat de la Fonollera i a la fase I del poblat de Sant Martí d'Empúries (PONS 1984;

4. A les darreries del segon mil·lenni AC tenen lloc una sèrie de moviments de poblacions que es desplacen des de l'Europa Central vers l'Occident i la Mediterrània. Aquestes poblacions incineren els seus morts i són portadors d'artefactes i estris particulars. La història de l'Arqueologia europea els va denominar en el seu temps, als anys 50, "cultura dels Camps d'Urnas". França, l'any 1986, va substituir aquest nom, que el va considerar estrictament alemany, pel de la "civilització RSFO" (Rhine-Suisse France Orientale) i que té moltes afinitats. Per la seva proximitat als Pirineus, Catalunya rep aquestes influències a través d'aquesta civilització, situada en el bressol dels rius Rin, Danubi, Sena i Roine (BRUN & MORDANT coord. 1988).



AQUILUÉ *et alii* 1999), ambdós poblats del bronze final IIIa. Més tard se la troba a les necròpolis d'incineració de l'Empordà del bronze final IIIb (formes 11a i 11b de PONS 1984).

La decoració d'acanalats associada a la tècnica incisa de doble traç en forma d'aspes de l'E22 és una forma molt semblant a la de la T40 de Can Bech d'Agullana. En aquesta necròpolis hi ha moltes formes d'aquesta variant decorades amb la decoració incisa de doble traç (forma 1a de PALOL 1958; forma 11b2 de PONS). Aquesta forma U1, amb acanalats, incisions o impressions, és la forma més adoptada als vasets d'acompanyament.

- Forma U2. Urna bitroncocònica amb vora molt exvasada de perfil convex, amb un coll alt i convergent. Són formes de gran format, de panxa voluminosa i un fons estret i desequilibrat. Són vasos per a ús ostentós. Les variants importants es troben en la base i en els motius decoratius. Només l'urna E3 no porta decoració (fig. 3.3). Les urnes que porten decoració (E15, E25, E26 i E28) ho fan barrocamment, des de la inflexió vora/coll fins a la carena, amb tècniques diverses i associades formant sanefes molt complexes (veure *infra*). Les urnes E15 i E28 porten, a més, el llavi bisellat i decorat amb triangles incisos i ratllats i la primera consta, a més, d'un peu alt i massís també decorat (fig. 3.1 i 3.4).

Aquesta forma bitroncocònica amb el coll convergent i la decoració barroca de solcs fets amb un instrument de punta roma abans de la cocció i que ocupa tota la part alta de la panxa i del coll és corrent a les necròpolis d'Osona i del Vallès; en canvi és quasi inexistent a l'Empordà, amb urnes tipus U1 i on la decoració incisa sol ser més regular i amb un estri de punta bífida.

- Forma U3. Correspon a l'urna de cos globular i vora molt exvasada i de perfil convex (fig. 3.2). Tenim un exemplar a l'E4 amb un índex d'exvasament gran. La part alta de la panxa està decorada amb la tècnica de la incisió de triple traç i el bisell de la vora ho està amb triangles ratllats.

Les tècniques i els temes decoratius: (fig. 4 i fig. 5)

Les tècniques i els temes decoratius que s'hi representen i les associacions que es realitzen entre ells són indicadors importants que assenyalen contactes i interrelacions socials entre les diferents poblacions. Entre les tècniques destaquen la d'acanalats amples i horitzontals o estrets (solcs) de traç múltiple; la incisió simple, doble o de múltiple traç; i la impressió (estampat). Entre els temes decoratius sobresurten els geomètrics, destacant els meandres tancats, continus i/o ramificats amb la tècnica incisa o de solc de traç múltiple; segueixen els triangles ratllats que decoren el bisell de la vora de les urnes o de les tapadores i també apareixen en la composició de les sanefes decoratives.

- Els *acanalats* amples decoren especialment la part alta d'urnes bicòniques (E21) i l'interior de plats/tapadores (forma T1a1, T2b1) i àteres (E23). Els solcs són acanalats estrets fets amb un instrument de punta roma abans de la cocció de la peça i segueixen un múltiple traç formant motius de meandres tancats i tombats (E15) (fig. 4.6 i fig.6).

• *La tècnica incisa* és una tècnica obtinguda amb un punxó més agut; segueix les mateixes modalitats que els solcs, però és la més usada. Diferenciem algunes variants:

– *La tècnica incisa de doble traç*. Es dona en l'urna E22 en forma de motius d'aspes (fig. 4.3), en el vaset d'acompanyament del grup E22-E25 en forma d'antropomorfs escalonats (fig. 4.4), i en la sanefa de l'urna E26 en bandes de línies ondulades, trencades i denticulades incises de traç doble (vegeu *infra*) associades a acanalats. En general és una tècnica molt utilitzada a la primera fase de la necròpolis de le Moulin-Mailhac (TAFFANEL & JANIN 1998) i a la de Can Bech-Agullana (PALOL 1958), tècnica que va caracteritzar el grup cultural anomenat *mailhacià I* i que es va estendre per tot l'Auda i les comarques del Rosselló i nord de l'Empordà (JANIN 2000), especialment en les necròpolis de Can Bech de Baix (Agullana), Punta del Pi (Port de la Selva), Parrallí (Empúries), Els Vilars (Espolla) i coves del Prepirineu (PONS 1984 i PONS 1996-1997).

– *La tècnica incisa de triple o quàdruple traç*. Diferenciem dues tècniques: una decoració de línies molt fines i regulars en les urnes E24 i E26, on aquesta decoració orna tota la part alta de l'urna de l'E24 i també es dona en algun motiu de la sanefa de l'urna E26. L'altre estil és més irregular i fet abans de la cocció (E28, E4) (vegeu *infra*). La incisió de triple/quàdruple traç que es dona a l'urna E24 se la troba a l'interior de plats de la civilització RSFO (fig. 4.5). A l'Empordà PONS va cridar l'atenció d'un grup diferent del d'Agullana, o de la cultura mailhaciana, caracteritzat per aquesta decoració i que fa ben poc només era coneguda en coves (Bora Tuna, Cau del Duc d'Ullà, Sant Salvador de Farners). Se situava entre les fases I i II del grup empordanès (PONS 1994 i 1996-1997) i també es dona a la necròpolis de Parrallí-Empúries.

• *La tècnica impresa* es dona en pocs casos. Sobresurt la decoració d'espigues en forma de fulles d'acàcia que es troba en la sanefa del cos de l'urna E15 i també en el peu alt, realitzada amb la impressió d'un tampó. També els cercles de l'urna E28 poden ser produïts per la impressió d'un estri tubular.

La majoria dels temes decoratius s'expressen en la tècnica incisa i en la de solcs.

Els *triangles ratllats* representen el tema més repetit. Es donen sota la inflexió coll/cos (E25), al bisell de les vores de tapadores (E15, E4), a la part externa del llavi (E28), a la part alta del cos i associat a les sanefes complexes (E15, E23, E26). És un motiu molt repetit a la necròpolis mailhacianes i empordaneses. Aquest motiu segueix en importància a la part alta de la panxa, bé a la inflexió vora/cos, bé al damunt de la carena, bé sola o associada a acanalats (fig. 4.1 i 4.8).

Amb la tècnica incisa de doble traç trobem: denticulats, línies trencades, ondulades, falses gregues, (E26); ziga-zagues verticals (figures zoomorfs esquematitzades) en el vaset d'acompanyament E22; aspes en l'E22, etc.



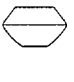








FORMES (U)		f o n s	a	b	c	d
			base plana	base còncava	peu anular	peu alt
forma						
1			 E11 E21 E22 E23 vaset E22		 E24	
2				 E3 E25 E26	 E28	 E15
3			 E4			

Fig. 2: Taula tipològica de les urnes cineràries.

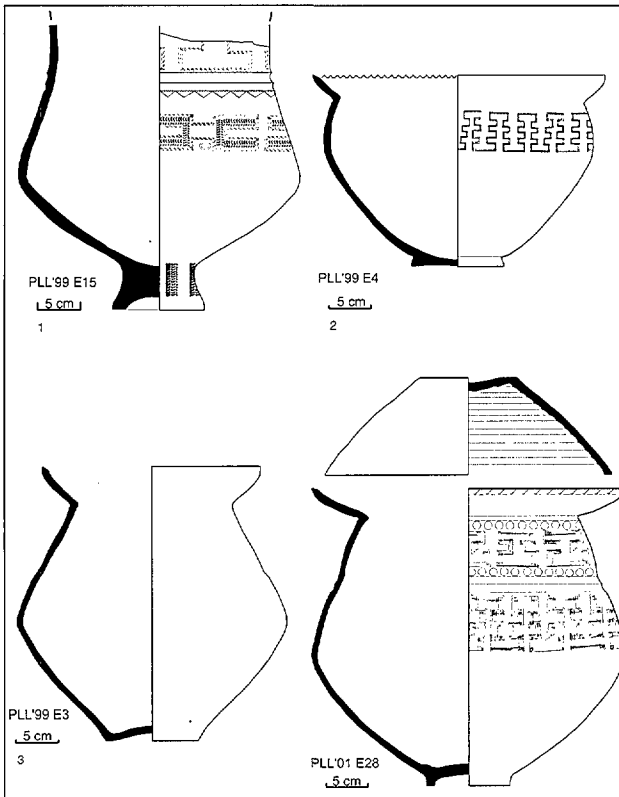


Fig. 3: Formes ceràmiques d'urnes cineràries restaurades (E15, E4, E3 i E28).

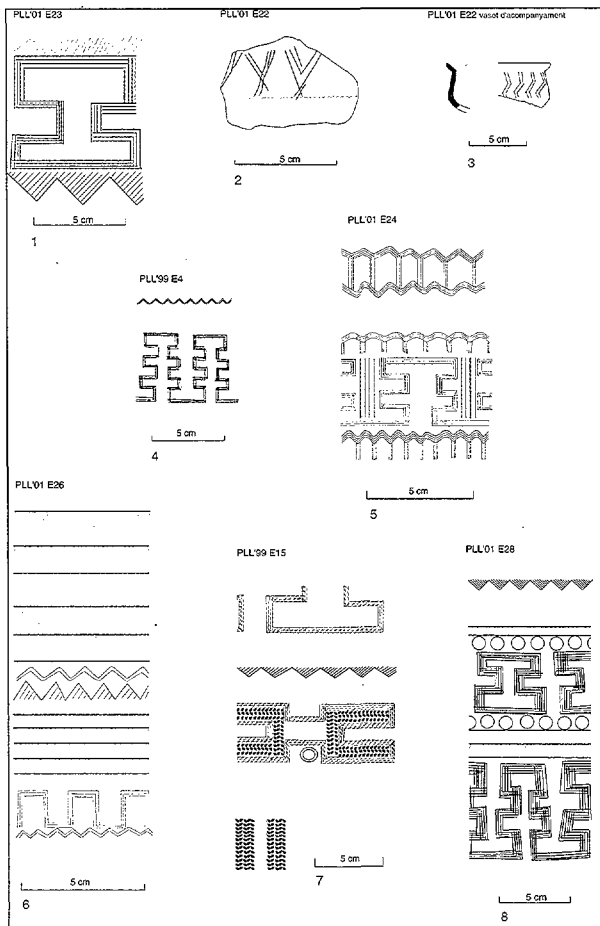


Fig. 4 - Tècniques i temes decoratius d'alguns vasos.

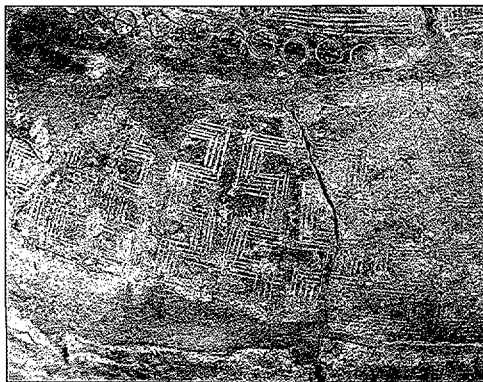


Fig. 5 - Detall de la sanefa decorativa de l'urna de 'enterrament E28 (fot. M. Casanovas).

Cercles (impressions). Emmarquen els meandres tancats que decoren el coll de l'urna E28, formant una línia horitzontal a la inflexió vora/coll i a la inflexió coll/cos. Els cercles són uniformes, prova que l'instrument usat és tubular de secció rodona. En una altra urna (E15) trobem alguns cercles incisos fets a pols (fig. 4.8).

Meandres tancats. Amb la tècnica del solc de traç múltiple trobem els meandres tancats, en l'urna E23 i possiblement en l'E15 (tombats). Els meandres tancats que decoren el coll de l'urna E28 són incisos de traços múltiples i fets amb un estri de punta roma. Els meandres tancats es troben a la necròpolis d'Agullana amb la tècnica incisa de doble traç (fig. 4.1 i 4.8).

Meandres ramificats i continus. És un dels motius que més es repeteixen al Pi de la Lliura i un element que el fa característic, ja que no se'n coneixen paral·lels. Es tracta de meandres continuats però amb dos braços (E28, E24) o amb tres (E4). Es presenta especialment en la tècnica incisa o solcs de traç triple (E4), de traç quàdruple (E24) i irregular de 4, 5 i fins a 6 traços (E28) (fig. 4.2, 4.5 i 4.8).

Les sanefes decoratives són composicions de diverses tècniques i temes decoratius distribuïts en franges horitzontals i que segueixen un ritme continu, que envolten el coll i la part alta de la panxa del vas, des de la inflexió vora/coll fins a la carena. Cada vas té un estil original en la distribució dels temes i seqüències decoratives, tot i que molts es repeteixen. El que varia són les seqüències de la composició⁵ (fig. 4). Les sanefes més importants són les següents:

–La *sanefa de l'urna de l'E15* cobreix el coll i la part alta de la panxa. Consta de dos temes geomètrics principals separats per dos temes lineals a la inflexió coll/cos. La part del coll està ornada per meandres de traços múltiples i la part alta de la panxa està decorada amb solcs formant meandres tancats i tombats (un total de quatre al voltant de la panxa); dins els braços dels meandres s'associen motius d'espigues o ziga-zagues impreses. Els temes linials de la inflexió coll/cos corresponen a dos acanalats i a una línia de triangles ratllats. Els meandres tombats que decoren la part alta de la panxa recorden figures antropomorfes tombades. Entre dos dels meandres es troba un motiu incís romboidal que inclou un cerle també incís. La mateixa tècnica impresa que ocupa l'interior dels meandres ha servit per decorar el peu alt de l'urna, on s'hi nota l'empremta d'un tampó. (fig. 4.7)

–La *sanefa de l'urna de l'E26* està formada per una composició de 5 temes lineals que cobreixen el coll i la part alta de la panxa. De dalt a baix tenim cinc línies acanalades seguides d'una línia ondulada incisa de doble traç, una línia de triangles ratllats, quatre línies acanalades més i a continuació una línia de falsa greca de traç múltiple i una altra de trencada incisa de doble traç. (fig. 4.6)

–La *sanefa de l'urna de l'E28* està formada per l'associació d'acanalats, cercles impresos i la tècnica incisa de traç múltiple, que decora l'urna des de

5. Durant l'edició d'aquest article s'ha realitzat, el mes de juliol de 2003, una nova excavació programada que proporcionarà, sens dubte, més dades sobre el tema.

la inflexió vora/cos fins a la carena, formant dos temes geomètrics principals. La part del coll està decorada amb la tècnica incisa de traç múltiple formant temes de meandres tancats emmarcats per línies de cercles impresos sota la inflexió vora/coll i sobre la inflexió coll/panxa. Aquest conjunt està a la vegada emmarcat per una línia d'acanalats a dalt i una de doble a baix. A continuació la part alta de la panxa està decorada amb la mateixa tècnica dels meandres superiors, ara formant meandres ramificats i continus fins a la carena. El llavi de la vora de l'urna està decorat amb la tècnica dels triangles ratllats (fig. 4.8 i fig. 5).

—La *sanefa de l'urna de l'E24* està formada per temes geomètrics fets amb la tècnica de la incisió de quatre traços molt fins i formant motius varis: un tema central format per meandres ramificats i enganxats separats per dues línies d'acanalats verticals que ocupen la part alta de la panxa; aquest tema està emmarcat per dos temes geomètrics de línies ondulades i verticals a dalt i a baix del tema principal. A sobre d'aquesta sanefa n'hi ha una altra feta amb la mateixa tècnica de línies verticals rematades amb línies ondulades, en aquest cas, tant a sobre com a sota del motiu. Totes les línies són molt primes, com si la decoració s'hagués fet amb un punxó molt fi. En alguns casos es conserven restes de pigment vermell dins d'algun dels solcs de la incisió (fig. 4.5).

Aquesta decoració incisa de traç múltiple, ja ho hem dit més amunt, molt fina i formant sobretot línies ondulades, és corrent a l'interior dels plats troncocònics de la civilització RSFO, amb motius de cercles i semicercles, i es va estendre fins a l'Empordà i la Selva (PONS 1996-97).

Les tapadores: (fig. 6 i 7)

Són recipients oberts en forma de plat invertit que es col·locaven sobre l'urna cinerària per protegir les restes òssies. S'han identificat en la majoria de les tombes que s'han trobat intactes, la qual cosa fa pensar que les urnes cineràries anaven cobertes amb un plat de ceràmica. N'hi ha de moment de tres tipus segons el perfil del cos (fig. 7).

- Forma T1. Són tapadores de forma troncocònica i perfil rectilini amb una vora de llavi bisellat o pla i amb la base plana o lleugerament còncava. Una bona majoria tenen acanalats en el seu interior, com la de l'E4, però també n'hi ha de llises, com la de l'E3.

- Forma T2. Tapadores de forma troncocònica de perfil convex. També poden ser llises (E22) o amb acanalats en el seu interior (E28) (fig. 6.1).

- Forma T3. Tapadores de cos convex i llavi reentrant de perfil rodó (E24). Aquesta mateixa forma és la que adopta la pàtera de l'E23. Van decorades amb acanalats en el seu interior (fig. 6.2).

No totes les necròpolis d'incineració que coneixem de les rodalies tenen l'urna cinerària coberta amb un plat. Mentre que les necròpolis de l'Empordà es carac-



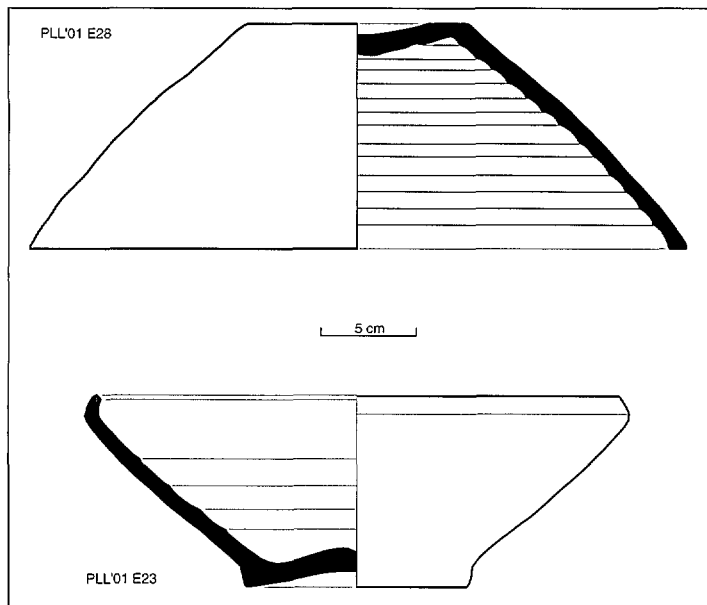


Fig. 6: Vasos oberts: 1 tapadora de l'E28 amb acanalats interns; 2 Pàtera amb acanalats interns de l'E23.

FORMAS (T)		f o n d o	a	b
			base plana	base còncava
forma				
1		1		E4
		2		E3
2		1		
		2		E22
3				

Fig. 7: Taula tipològica de vasos oberts: tapadores i pàteres.

teritzen per utilitzar aquesta pràctica (a la necròpolis d'Agullana, de 230 tombes 182 tenien tapadora), no podem dir el mateix de les necròpolis de Castres (15 casos per a més de 1000 tombes), per posar només dos exemples.

La forma de plats troncocònics i/o hemisfèrics decorats amb acanalats interns fa la primera aparició en la civilització RSFO durant el bronze final IIb. A l'Empordà es presenten per primera vegada al poblat de la Fonollera (fase I de PONS 1984) i al Sud de França a les coves d'Hasard o de Prével en el bronze final II-IIIa, una mica abans de la primera presència de les necròpolis d'incineració. Són relativament freqüents a les necròpolis de l'Empordà, del Vallès i d'Osona (PONS 1984 i MOLIST *et alii* 1984). A la necròpolis d'Agullana representen el 14,28% de la totalitat de les tapadores de la fase antiga (PALOL 1958).

Els vasos d'acompanyament:

Els vasos d'acompanyament són escassos. S'ha localitzat un vaset a l'enterrament doble format per dues urnes cineràries (E22 i E25) i una pàtera que sostenia l'urna de l'enterrament E23.⁶

- El petit vaset del conjunt E22-E25 és de forma bicònica, de carena molt arrodonida i vora exvasada. La part alta de la panxa està decorada amb la tècnica incisa de doble traç formant línies trencades verticals (figures antropomorfes esquematitzades). Aquí cal destacar que l'urna de l'E22 i el vaset d'acompanyament estan decorats amb el mateix estil, i tant això com els motius representats –aspes i línies trencades– són presents a la necròpolis d'Agullana (fig. 4.4).

- La pàtera de l'enterrament E23 correspon a un vas obert de forma hemisfèrica, de perfil convex i vora reentrant de llavi arrodonit i base còncava amb vorell. Està decorada a l'interior amb acanalats molt amples i suaus (fig. 6.2).

Els vasets de dimensions petites que acompanyen l'urna cinerària són un dels primers elements que apareixen com a aixovar funerari a les necròpolis d'incineració del sud de França i Catalunya. A la necròpolis d'Agullana, de 230 tombes excavades, 52 contenen un vaset de petites dimensions, dos tombes en tenien dos (la T118 i la T168, aquesta era doble) i una altra tres (T30 bis) (PALOL 1958).

Els objectes metàl·lics (fig.8)

S'han localitzat tres objectes de bronze:⁷ 1 fragment de tija de punxó dins l'urna de l'E28, i una navalla d'afaitar i una agulla de cap enrotllat dins l'urna de l'E26.

- El fragment de punxó de l'urna de l'E28 es va localitzar al fons de l'urna, a sota de les restes òssies incinerades, situació poc usual, ja que la majoria d'objectes metàl·lics es troben a sobre de les restes. Es tracta d'una tija llarga i prima de secció

6. En l'excavació realitzada durant en mes de juliol de 2003 s'han localitzat dos vasets d'acompanyament en dos enterraments que resten en estudi.

7. En l'excavació de 2003 s'ha localitzat un objecte de bronze a l'interior d'una urna fragmentada, tot i que encara no s'ha determinat de quina mena d'objecte pot tractar-se.



quadrada d'1,5 mm a 2 mm de gruix que en un dels extrems s'aprima en secció rodona. Com que no conserva cap dels dos extrems no sabem si es tracta d'un punxó o d'un agulla. Està fragmentat en dues parts i conserva una llargada total de 6,5 cm. (fig. 8.1). La microanàlisi ha identificat com a components principals d'aquesta peça el coure i l'estany. Es tracta, doncs, d'un aliatge (bronze). La peça es troba en un estadi de mineralització molt avançat.

- La navalla d'afaitar (o lamineta de bronze molt fina) es va trobar sobre les restes òssies incinerades de l'urna E26, uns cms per sobre de l'agulla de cap enrotllat. La làmina, de tendència rectangular, està fragmentada en dues parts que sumen una llargada total de 74 mm i una gruixària de 0,5 mm. Es tracta de part de la fulla i de l'emmanegament d'un objecte tallant: una navalla o fulla d'afaitar. En la part basal presenta dues perforacions (una de 2 mm de diàmetre i l'altra de 2,5 mm de diàmetre); sobre la superfície d'aquesta àrea detectem petites marques longitudinals, orientades en paral·lel que relacionem amb l'existència prèvia d'una matèria de textura fibrosa que hauria estat llargament en contacte amb el metall; previsiblement seria un mànec (de fusta o d'os?), no conservat. (fig. 8.2). Es troba totalment mineralitzada i pateix una exfoliació característica dels objectes metàl·lics elaborats manualment, per martelleig. A nivell tecnològic també es pot indicar que les perforacions del mànec es varen fer amb molta cura. L'estat de conservació de la peça –fragmentada i incompleta– és molt deficient.

Les navalles amb dues perforacions a la base no són objectes gaire freqüents a Catalunya durant el bronze final. Se n'ha documentat, però, una a l'establiment de Can Roqueta II i una altra a la necròpolis de Can Piteu-Can Roqueta (ROVIRA 2002). A Agullana hi ha documentat un fragment laminar amb una perforació que fou considerat com un possible penjoll pel seu excavador (PALOL 1958, 26, fig. 8.3) i que és semblant a les anteriors. Objectes semblants són freqüents a la necròpolis de le Moulin-Mailhac (TAFFANEL & JANIN 1998). Tot i les similituds, observem que el diàmetre de les perforacions de la peça del Pi de la Lliura és força més gran que el de la resta i que s'apropa més a les dimensions de les fixacions dels ganivets de l'edat del ferro, malgrat la finesa de la làmina.

- L'agulla de cap enrotllat fou trobada sota amb la lamineta, dins l'urna E26, entre les restes òssies. La punta està fragmentada i la part conservada amida 5,8 cm de longitud. El cap està martellejat i enrotllat dos cops i presenta una secció aplanada (de 5 mm de gruix), mentre que la tija és de secció rodona (i amb un gruix de 2,5 mm) (fig. 8.3).

Presenta una patina de color verd oliva fosc força homogènia que es desprèn amb molta facilitat (especialment a la part del cap) i que deixa veure que l'interior de la peça està gairebé totalment mineralitzat. Els exàmens visuals permeten apreciar que aquesta part superior es va manufacturar manualment per martelleig, aixafant la tija fins a convertir-la en una cinta fina (d'1 mm de gruixària) que posteriorment es va enrotllar. Tot i que el seu estat de conservació és molt precari, els exàmens amb el microscopi òptic de la part de la tija ens han permès localitzar petitíssimes restes del nucli metàl·lic residuals al seu interior (zona central). És una peça obtinguda



per fosa que es va recoure. La microanàlisi ha identificat la mostra com un aliatge de coure i estany (bronze) amb nombroses impureses de plom (que s'identifiquen com a glòbuls repartits de manera homogènia) i traces de sofre.

Les agulles de cap enrotllat van aparèixer a la zona alpina al bronze mig i es van difondre per França durant el bronze final II, però és en el bronze final III quan es generalitzen en tot l'arc de la Mediterrània occidental del golf de Lleó, amb perduracions en el ferro I. Són les agulles més freqüents en els conjunts funeraris del sud de França. A la necròpolis de le Moulin s'han localitzat 56 agulles de cap enrotllat en 51 tombes (TAFFANEL & JANIN 1998) i a les necròpolis de Castres un total de 70 (unes tres de ferro) (tipus 1a de GIRAUD *et alii* 2003). A Catalunya també es coneixen entre el bronze final i la I edat del ferro (PONS 1984, 179-180). Pel que fa al seu ús es consideren complements del vestit i val a dir que, concretament a la zona de Grands Causses, apareixen en inhumacions femenines d'entre el bronze final i principis de l'edat del ferro (DEDET 2001, 289). No obstant són accessoris que s'han localitzat tant en tombes masculines com femenines. Al Pi de la Lliura, la seva associació a una navalla d'afaitar o ganiveta molt fina amb mànec de reble la relaciona més aviat amb un individu masculí.

Cal esmentar que cap de les peces estudiades presenta deformacions causades per un ritual funerari lligat a una cremació intensa. Això indicaria que no van cremar-se a la pira funerària juntament amb el cadàver del difunt. Això i la troballa de les dues peces sobre les restes cineràries de l'urna E26 pot indicar que el grup consideraria les peces de bronze com un valor escàs i a la vegada personal i per aquestes circumstàncies s'extraïrien del cadàver abans de cremar-lo i posteriorment es col·locarien amb cura per sobre de les restes cremades dins de l'urna. En canvi la tija de bronze trobada dins l'urna E28 fou localitzada sota de les restes cineràries. Això i les característiques de la tija –part centrada de secció rectangular i extrems de secció rodona– assenyalen que pot tractar-se d'un punxó incís i que pot haver caigut involuntàriament dins l'urna abans de la col·locació de les restes òssies.

Els tres objectes de bronze localitzats són objectes que es troben amb freqüència a la fase I de la necròpolis de le Moulin o fase Mailhac I clàssic i que se situa tradicionalment vers el 900-750 AC (TAFFANEL & JANIN 1998; GIRAUD *et alii* 2003). Això i les escasses troballes metàl·liques en relació al nombre de tombes localitzades situa la necròpolis del Pi de la Lliura en una de les més antigues de Catalunya.

L'ofrena culinària de la tomba 11 (fig. 9)

La fossa de l'enterrament E11 formava dues cambres diferenciades: al cantó est s'hi ajustava l'urna cinerària, mentre que a l'oest el forat estava protegit amb lloses de pedra que, col·locades en posició vertical, formaven un habitacle apart, dins del qual hi havia un sediment de color gris molt fosc. Aquest sediment fou analitzat i comparat amb el sediment del terreny natural. De les terres protegides s'han fet anàlisis sedimentològiques, mineralògiques, de components orgànics i també de fitòlits.

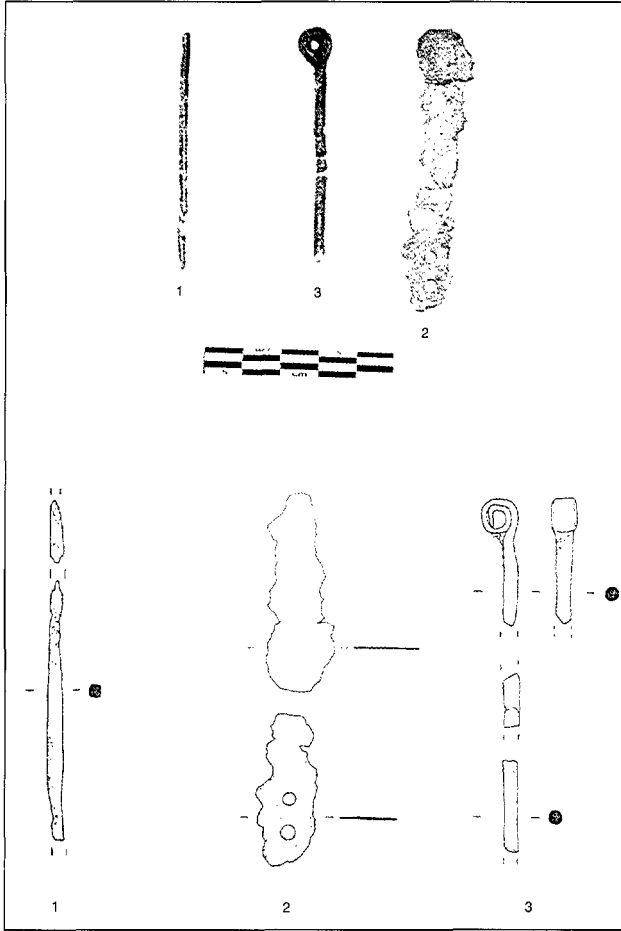


Fig. 8: Els objectes metàl·lics de bronze: 1 punxó ; 2 fulla d'afaitar ; 3 agulla de cap enrotllat.

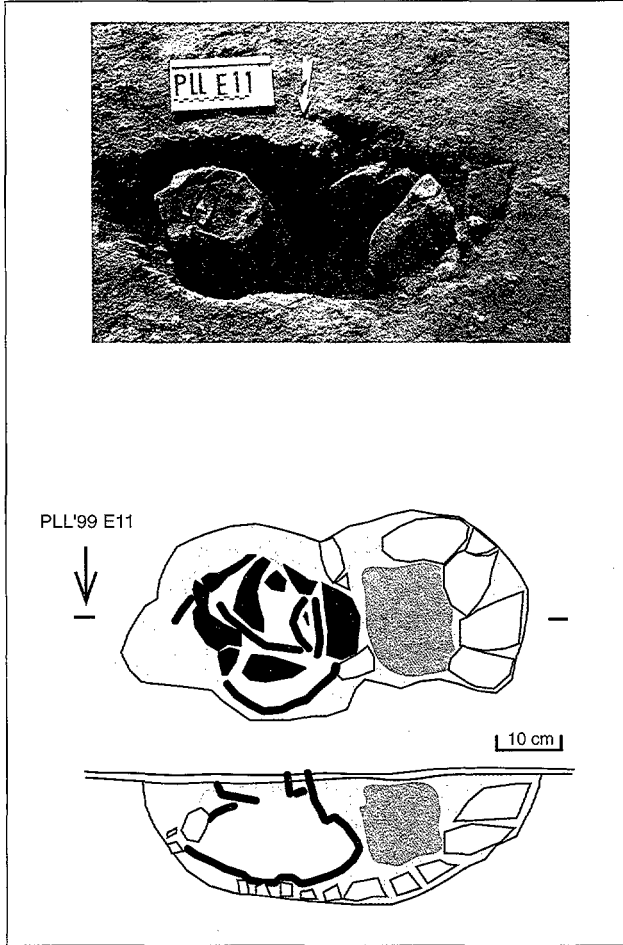


Fig. 9: Detall de l'enterrament 11 vist des del nord. Secció del mateix enterrament.

En les anàlisis mineralògiques de la mostra de la fossa han estat comparades les textures del sediment superficial i les del sediment entre el superficial i el rocam.⁸ Els resultats de la textura han estat força idèntics a les dades del sediment superficial, amb la qual cosa es demostra que la terra barrejada amb el producte carbonitzat procedeix de les rodalies. A simple vista s'observa un sediment caracteritzat per sorres grolleres i fines (més del 50%), escassa argila i barreja d'elements carbonitzats. Aquests últims tenen caràcter antròpic i han donat una coloració fosca, en contrast amb el sediment natural (PONS & SOLÉS 2002b, 70).

Pel que fa a residus microscòpics⁹ s'hi han detectat midons gelatinitzats, esquelets silícis i fitòlits de cereal (*Triticum* sp); quant a les restes orgàniques es tracta de greixos de mamífers terrestres. Aquesta investigació interpreta les restes com una possible coca o farinetes compactes carbonitzades.

En el bronze final les dades relatives sobre el menjar funerari efectuades sobre restes faunístiques o carpòlogiques són encara escasses. A la necròpolis de Camp d'Alba, a Tarn-et-Garonne, s'han trobat restes de mill en tres tombes, tot i que els autors (JANIN *et alii* 1997) reconeixen que s'han de fer més estudis per determinar si existeixen o no les ofrenes d'aquest tipus durant el bronze final, ja que no ho tenen clar.

El nombre important de vasos que acompanya l'urna cinerària en les tombes de les necròpolis de principis de l'edat del ferro, com per exemple a Grand Bassin I, a Mailhac, s'interpreta com recipients que han precedit un banquet funerari. Tot i que en aquest cas no s'han trobat restes de menjar, d'altres necròpolis del Llenguadoc i Rosselló es caracteritzen per la presència d'aliments (RAFEL 1985, 25).

A la necròpolis del Puig de Serra, a Ullastret, corresponent a l'ibèric ple, s'hi van trobar, associades als enterraments i/o repartides per la zona, nombroses restes òssies d'animals, en algun cas bullides. El que no és segur és si van ser ofrenes culinàries o si eren animals totèmics que donaven protecció als enterraments. De restes paleocarpòlogiques no se'n van trobar (MARTÍN & GENÍS 1993, 41).

Darrerament, estudis d'anàlisi de fitòlits realitzats per Jordi JUAN a Can Piteu (inèdit), a Sabadell, poden donar resultats satisfactoris sobre menjars elaborats dipositats a les tombes, com seria el cas de l'enterrament E11 del Pi de la Lliura.

El contingut de les urnes cineràries (figs. 10, 11 i 12)

Un dels continguts principals i conceptuals de l'urna cinerària són les restes cremades del mort i les restes del combustible utilitzat en la incineració. A vegades poden contenir objectes metàl·lics com és el cas dels enterraments E26 i E28. Per recuperar les restes antropològiques i les restes llenyoses conservades dins les urnes es requereix una microexcavació detallada i minuciosa de cada una d'elles en el laboratori, ja que es troben reomplertes de sediment.

8. L'anàlisi sedimentològica i minerològica ha estat feta per Pere ROVIRA, de la Facultat de Biològiques de la Universitat de Barcelona.

9. Els estudis microscòpics han estat realitzats per Jordi JUAN, del Departament de Prehistòria de la Universitat de Barcelona.



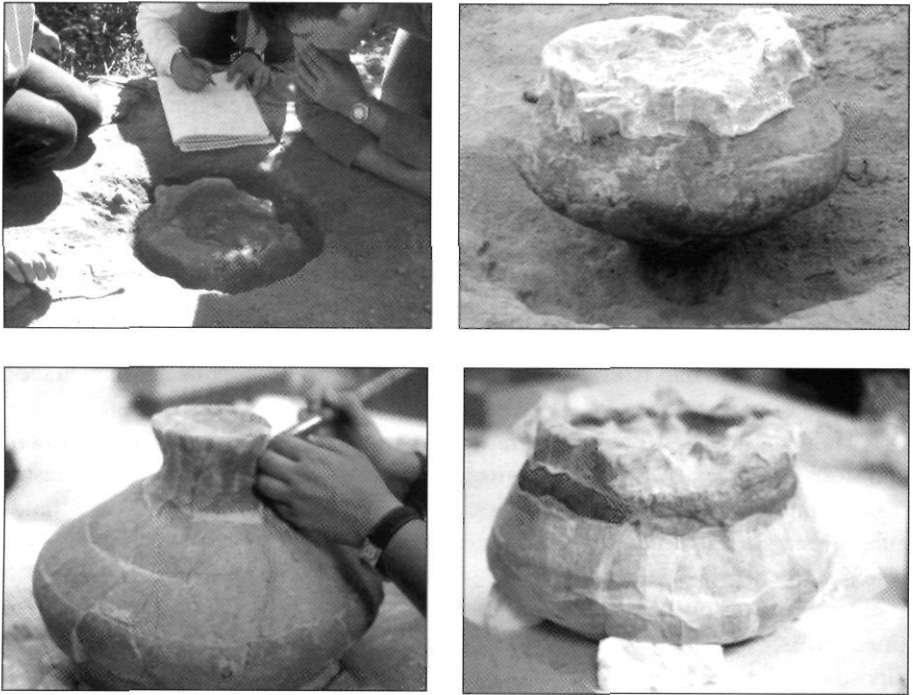


Fig. 10: Procés d'extracció de l'urna: del camp al laboratori. Exemple de l'enterrament E15.

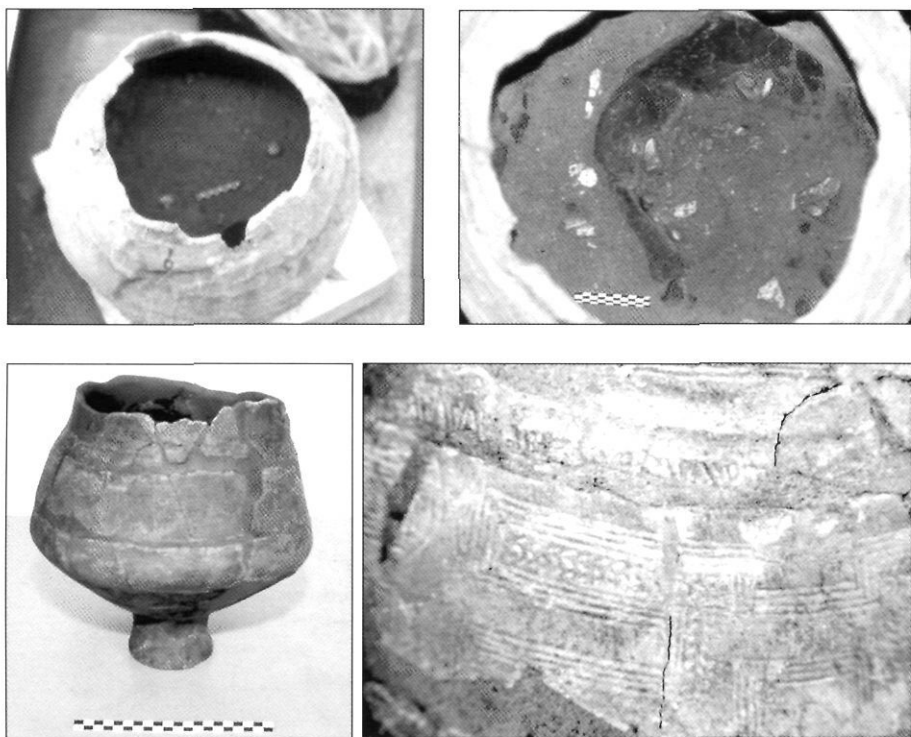


Fig. 11: Procés de la microexcavació de l'urna: del laboratori a la restauració. Exemple de l'E15.

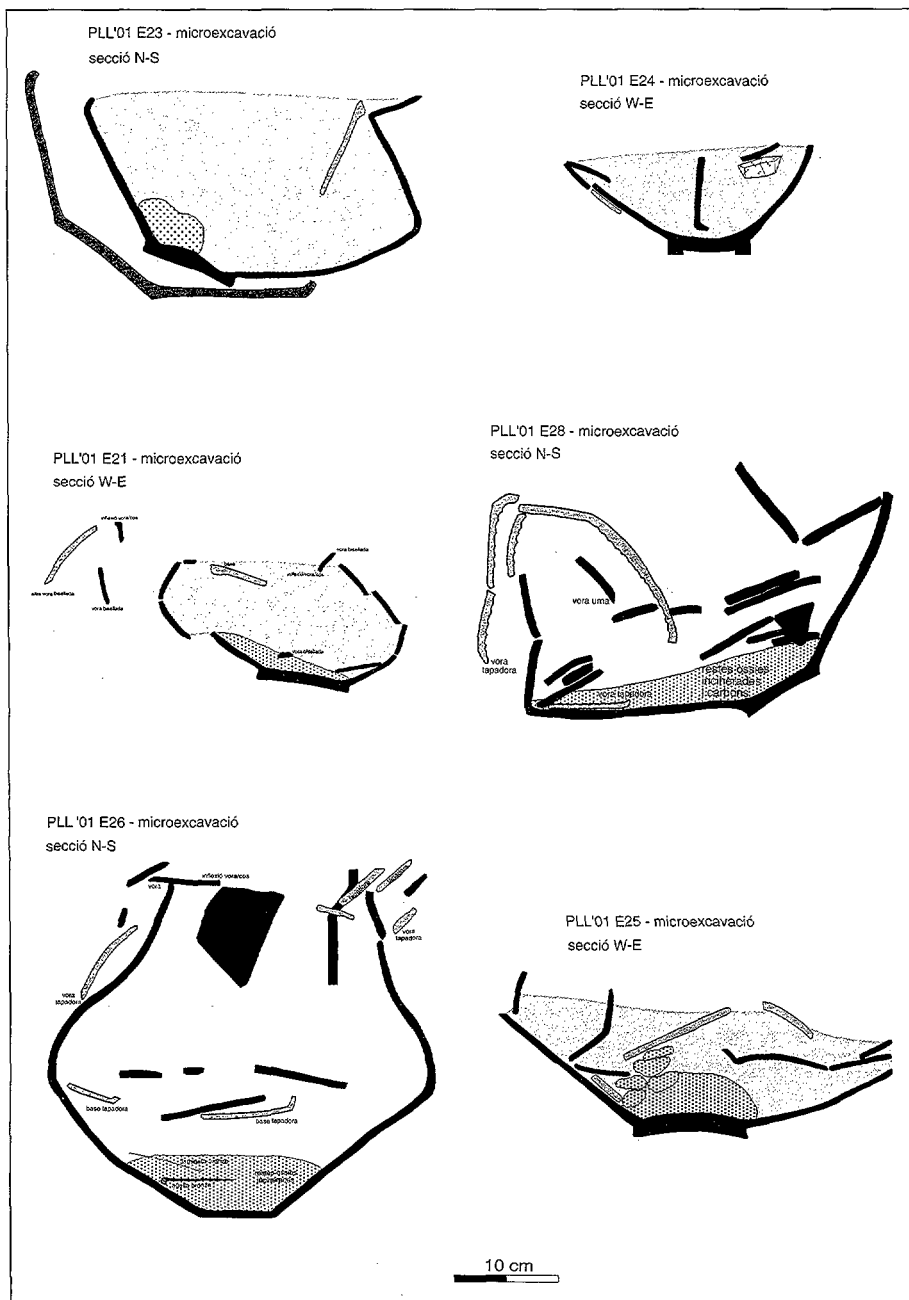


Fig. 12: Esquema de la microexcavació dels enterraments E23, E24, E21, E28, E26 i E25. La massa òssia es troba al fons de l'urna a excepció de l'E24 que no en té.

S'ha procedit al buidat de les urnes de l'excavació de salvament l'any 1999 i de l'any 2001. En tots els casos la massa òssia ha estat localitzada en el fons de les urnes, moltes vegades barrejada amb restes ceràmiques de les parts altes de l'urna o de la tapadora i fins i tot algunes de les pedres del segellament o de la senyalització de la tomba. Això demostra que les urnes foren enterrades amb les restes òssies, que no omplien el vas, deixant-hi així un buit considerable. El pas del temps, la pressió de la terra i altres processos aliens han provocat que les tombes hagin anat cedint de manera progressiva, trencant-se primer la tapadora i les parts altes de l'urna i introduint-se, a dins del vas, fragments de ceràmica, pedretes i sediment. Com s'ha dit, dins dels vasos (a més d'aquestes restes esfondrades) es localitzen restes òssies cremades i restes llenyoses fruit de la cremació. Totes les restes òssies i els carbons recuperables eren bastant nets, per tant sembla que hi va haver una tria prèvia d'aquestes dades a l'hora de dipositar-les dins l'urna. En tots els casos es troben les restes al fons del vas i en alguns casos també dins la fossa (fig. 11 i 12).

Les restes òssies: Les dades antropològiques (per Eulàlia SUBIRÀ)

La recuperació de les restes òssies pot ajudar a la determinació del sexe, a l'estimació de l'edat, al procés de desmembrament dels individus i també a saber la temperatura de la incineració. En els enterraments E3, E4 i E15 (excavació 1999) les restes es reduïen al fons de l'urna, en un paquet lenticular d'un gruix d'entre 1 i 3 cm. L'esfondrament de la tapadora de l'enterrament 15 i de la llosa de l'enterrament E3, juntament amb l'entrada de terra, va produir la pujada d'algunes restes cremades. En l'enterrament E11 les restes òssies es començaven a veure amb certa freqüència a partir de la carena dels vas. S'han localitzat restes òssies en pràcticament totes les altres tombes. El grau de coloració (blanc - grisós) i fragmentació (menys d'1 cm) de la major part de les restes òssies ens indiquen que el cadàver va ser incinerat a més de 650°C de temperatura, amb una ventilació elevada i amb una combustió completa (DUTOUR *et alii* 1989; ETXEBERRÍA 1995). Aquesta circumstància, que ens assenjala una incineració homogènia, conscient i molt ben feta, pràcticament ens impossibilita la identificació de l'edat i/o el sexe del mort, tot i que en molts casos s'han pogut determinar diferents parts anatòmiques.

	E4 (gr)	%	E11 (gr)	%	E12 (gr)	%	E15 (gr)	%
Crani	22,29	45,96	4,59	1,99	10,80	4,37	4,32	6,85
Mandíbula					1,12	0,46		
Costelles					0,78	0,31		
Fragments > 1cm	11,08	22,85	56,09	24,33	95,48	38,68	33,57	53,25
Fragments < 1cm	14,08	29,03	169,65	73,57	131,80	53,39	22,15	39,9
Teixit esponjós			0,25	0,11	6,89	2,79		
Indeterminat	1,05	2,16						
TOTAL	48,50	100	230,58	100	246,87	100	63,04	100

Fig. 13. Representació de les diferents parts anatòmiques (i el tant per cent que representen) i pesos de les restes òssies recuperades en els enterraments E4, E11, E12 i E15.

Un altre aspecte associat al ritual d'aquesta població seria la selecció que se'n feia de part del cadàver incinerat. En cap cas l'estudi dels pesos de cada enterrament denota que corresponguin a tot un esquelet complet. Contràriament, reflecteixen la selecció d'una petita part de restes que es dipositen en l'urna sense que aquesta selecció es correspongui a una part concreta de l'esquelet. En general la mida de les peces és molt petita.

No ha estat possible, doncs, la reconstrucció total o parcial de cap os i no s'ha pogut realitzar cap tipus de mesura. Ensenms, s'ha de considerar que la quantitat de fragments representats corresponen a una minsa representació d'un esquelet. En cap cas s'ha pogut trobar cap peça que permetés pensar en la possibilitat de tractar-se d'enterraments múltiples. Així, s'ha de considerar que el nombre mínim d'individus enterrats en cada urna és d'un sol individu.

El pes de la massa total d'ossos incinerats (fig. 13) dels enterraments estudiats s'ajusta a les mitjanes de les primeres necròpolis d'incineració del sud de França i de Catalunya.

Al sud de França, a la necròpolis de Le Moulin-Mailhac, el pes mitjà augmenta amb el temps: en la fase I és de 214 g., en la fase II de 276 g., i en la fase III de 717 g. (TAFFANEL & JANIN 2000). En les necròpolis de Castres, tot i que la mitjana varia segons la necròpolis (Causse 379,5 gr; Gourjade 595,8; Le Martinet 209,1 gr), en relació al temps s'ha observat que en la fase I el valor mitjà és molt feble, que en la fase II (de transició al ferro) s'observa un augment sensible i que disminueix en les fases III i IV, ja dins l'edat del ferro. En relació al pes de la massa òssia conservada i recollida en les urnes, els antropòlegs francesos han observat que en altres necròpolis d'incineració de principis de l'edat del ferro el pes de les restes òssies augmenta considerablement. Així, a la necròpolis de Le Peyrou, a Agda, del s.VII AC, el pes mitjà és de 877,2 g.

A Catalunya el pes de les restes òssies de la necròpolis de Puig Alt a Roses (bronze final IIIb) oscil·la entre 40 i 375 g., mentre que la de Can Canyís, del s.VI AC, es troba entre 1000 i 1500 g. Però en la fase de transició a l'edat del ferro trobem, a més de la nova presència del metall ferro, altres canvis formals com són la mida dels ossos més grans i un augment de l'aixovar funerari, tant en vasos d'acompanyament i objectes i estris personals com en els canvis estructurals de la tomba, elements tots ells a considerar a l'hora d'especificar un canvi social i cultural que contrasta amb l'aparent homogeneïtat de les necròpolis més antigues com les del Pi de la Lliura, Coll s'Avenc, Can Piteu I, Agullana I, etc.

L'ús del combustible en el ritual funerari: les dades antracològiques (Raquel PIQUÉ)

Els carbons vegetals que es troben en els jaciments arqueològics constitueixen una font d'informació única sobre el paisatge vegetal i com va ser aprofitat per les societats humanes. Aquestes organitzen les seves estratègies de recol·lecció de recursos en funció de les seves necessitats i la seva capacitat tecnològica, encara que, òbviament, la disponibilitat de matèries primeres és també un factor fonamental. Els carbons són residus produïts a partir de la combustió de la llenya per a l'obtenció d'energia lumínica i calòrica, per tant el seu estudi ens permet avaluar quina era l'estratègia de proveïment i ús del combustible vegetal.

El jaciment del Pi de la Lliura permet una aproximació a l'ús del combustible per a una funció molt concreta: el ritual funerari de la incineració. Si bé els estudis de carbons vegetals procedents de contextos domèstics són habituals, pocs jaciments ens ofereixen la possibilitat de documentar quin era el paper del combustible en el ritual funerari. Els rituals d'incineració habitualment han implicat l'ús del combustible vegetal, sobretot en societats prehistòriques que només disposaven de la llenya per a produir foc. Paradoxalment, el volum de restes de carbó que es troba en aquest tipus de jaciment és relativament baix, potser degut a les altes temperatures, el grau de combustió o les mateixes accions implicades en aquest ritual.

Els carbons estudiats al jaciment del Pi de la Lliura procedeixen de l'excavació de l'interior de 13 urnes funeràries recuperades durant les campanyes d'excavació dels anys 1999 i 2001. Els resultats obtinguts aporten informació sobre els components del paisatge vegetal que foren recol·lectats i cremats per aquest ritual. Els 54 fragments analitzats han permès la identificació d'un nombre mínim de 7 taxons arboris i/o arbustius: *Arbutus unedo* (arboç), *Erica* sp (bruc), *Cistus* sp (estepa), *Prunus* sp. (arbre fruiter), *Quercus* subg. *Quercus* (roure), *Quercus* cf *suber* (surera) i *Quercus ilex-coccifera* (alzina o garric).

	E4	E9	E10	E11	E12	E13	E15	E17	E22	E23	E24	E25	E28
<i>Arbutus unedo</i> (arboç)				5									
<i>Cistus</i> sp											2		
<i>Erica</i> sp (bruc)		1	7			1	2	1		1		1	1
<i>Prunus</i> sp				4									
<i>Quercus</i> cf <i>suber</i> (surera)									1			4	
<i>Quercus ilex-coccifera</i> (alzina)	1												
<i>Quercus</i> subg <i>quercus</i> (roure)							13			1			1
No determinables			2		1		3						1

Fig. 14. Distribució de tàxons a les urnes funeràries.

El conjunt antracològic identificat es compon de taxons típicament mediterranis que actualment constitueixen l'estrat arbore i arbustiu de les formacions tipus alzarar i/o surera (*Quercus ilex-coccifera*, *Quercus cf. suber*, *Erica* sp, *Arbutus unedo*), enriquit amb taxons com el roure o *Prunus*, més propis de muntanya mitjana però que sovint són presents conformant boscos mixtos amb les alzines, sobretot a obagues i fondalades.

El jaciment es troba situat al domini biogeogràfic de la terra baixa mediterrània, on actualment la vegetació potencial és constituïda per alzinars (*Quercetum ilicis galloprovinciale pistacietosum*) i suredes (*Quercetum ilicis galloprovinciale suberetosum*), enriquida amb roures i altres espècies submediterrànies en indrets favorables (FOLCH i GUILLEN 1986). Actualment, malgrat que se segueixen conservant grans extensions forestals a la comarca, en algunes zones aquesta vegetació potencial s'ha vist substituïda per pinedes de pi pinyoner i pi blanc i bosquines secundàries resultat de la degradació de la vegetació primària.

Els resultats obtinguts indiquen, per tant, l'explotació d'un entorn forestal similar a l'actual, encara que probablement no tan degradat com a l'actualitat. La presència d'arbustos heliòfils com *Cistus*, *Erica*, *Arbutus*, sembla indicar un cert grau de deforestació, difícil d'avaluar, no obstant, degut a què els carbons arqueològics són producte d'un ús determinat del bosc i no d'un mostreig de la vegetació passada. Bruc, arboç i estepes són taxons que prosperen en boscos degradats, on substituïxen la vegetació primària. El fet de ser les espècies més utilitzades (són presents a 10 de les 12 urnes que han proporcionat material determinable) podria indicar l'elevada presència d'aquest taxons a l'entorn. No podem descartar, però, altres hipòtesis que expliquin un ús preferent de l'estrat arbustiu en relació a l'estrat arbore, per exemple que les espècies arbòries fossin preservades per a ser explotades per altres finalitats (agllans, suro).

Cal remarcar la baixa diversitat taxonòmica observada a les urnes estudiades, degut en part al baix nombre de restes que han proporcionat. Cal dir, però, que a les urnes amb major nombre de restes també la diversitat és baixa i per tant és probable que aquesta sigui una característica en aquest tipus de context.

La majoria de les estructures només ha proporcionat un o dos taxons i entre ells el millor representat és el bruc (*Erica* sp) que, com hem assenyalat, es troba a 10 de les 12 urnes amb material determinable. La recurrència en l'ús del bruc indica que d'entre el ventall d'espècies disponibles a l'entorn aquesta ha estat una de les preferides per al ritual de la incineració. L'ús del bruc en el ritual de la incineració es documenta també en la necròpolis d'incineració de Puig Alt, Alt Empordà (PIQUÉ, 2000), encara que en aquest cas s'ha documentat, a partir d'altres anàlisis paleobotàniques, un paleopaisatge on predominaven els taxons arbustius que podria haver condicionat l'ús d'aquest combustible.

Roure, alzina, surera, *Prunus* o arboç foren fustes utilitzades de manera més esporàdica, malgrat que la seva qualitat com a combustible és comparable a la del bruc, ja que totes aquestes espècies tenen fustes dures i resistents a la combustió. Les diferents espècies del gènere *Quercus* són l'altre conjunt de fustes més emprat,



ja que es troben a 6 de les urnes estudiades i sempre associades a bruc; només a les urnes E4 i E22 són l'únic taxó representat. La fusta de *Quercus* és també de molt bona qualitat i molt preuada pel seu comportament durant la combustió.

Un comentari especial mereixen les urnes E24 i E11, ja que en elles no es troben representats els taxons majoritaris. En el cas del l'urna E11 són arboç i *Prunus* les espècies presents, mentre que a l'urna E24 és el gènere *Cistus*. Encara que aquestes urnes presenten uns resultats molt diferents considerem que segueixen un patró similar a la resta, en tant que són també les espècies arbustives millor representades.

En general la utilització del combustible en el ritual de la incineració al jaciment del Pi de la Lliura presenta un patró recurrent, caracteritzat per un ús preferent de l'estrat arbustiü per sobre de l'arbori. Entre les espècies arbustives és precisament on es troba una major recurrència en l'ús, ja que és de bruc la fusta utilitzada de manera preferent, mentre que a les urnes on es documenta l'aprofitament de l'estrat arbori hi ha més diversitat (roure, alzina i surera).

La necròpolis en el context de la comarca de la Selva

La comarca política de la Selva comprèn part d'una comarca natural denominada, en termes geogràfics, la Depressió Pre-litoral, limitada per muntanyes escarpades que formen un bassiol banyat pels rius Ter i Onyar, els quals s'endinsen pel mig de la depressió d'est a oest i de nord a sud; per la Serralada Litoral tenim la conca del Tordera. Aquesta plana resta separada de les planes de l'Empordà i d'Osona, les quals es comuniquen justament a través del riu Ter, un eix longitudinal que unirà la Mediterrània amb les terres de l'interior.

Actualment de conreus rics i de vegetació espontània, a l'antiguitat no afavorí ni de bon tros l'habitable humà ni tampoc els treballs agrícoles. Com sembla succeir a les planes de l'Empordà i d'Osona, la plana de la Selva organitza la base territorial com a ocupació estable a partir del bronze final, encara que els coneixements que en tenim són molt febles. En plena edat del bronze, els assentaments humans els hem d'emmarcar a les zones altes i per tant a la perifèria de la depressió. Només coneixem l'hàbitat en cova tant per viure com per morir, *modus vivendi* que continuarà perdurant simultàniament a les necròpolis d'incineració fins a la total desaparició al període de transició al ferro. Destaquen diversos grups de coves entre el Gironès i la Selva, entre els més coneguts dels quals hi ha els grups Brugent-Llémena i el grup Farners a l'oest del bassiol de la Selva, i el grup de les Gavarres-Sant Feliu a l'est (TOLEDO 1990).

La majoria d'aquestes coves presenten components ceràmics dels camps d'urnes antics –sobretot els plats amb acanalats interns i els vasos bitroncocònics amb acanalats a la part alta de la panxa–, i alguns investigadors manifesten la presència d'incineracions dins d'algunes d'aquestes coves –Bora Tuna, Cau Negre–, actitud que apareix amb anterioritat a les necròpolis d'incineració en camps oberts (BOSCH & TOLEDO 1989; RUIZ ZAPATERO 2001). En algunes coves –Bora Tuna, Sant

Salvador de Farners o Can Calvet-Sant Feliu– destaquen les ceràmiques amb la decoració incisa de triple traç o de doble traç respectivament (PONS 1984, 1996-1997; PONS *et alii* 1985). També s'han trobat restes ceràmiques amb la tècnica incisa de doble traç formant línies horitzontals a Malvet, en el Grup de les Gavarres. Aquesta distinció és important d'assenyalar, ja que tant la tècnica incisa de doble traç –del grup pirinenc de Mailhac I - Agullana I–, com la de triple o més traços –del grup selvatà de Bora Tuna-Ullà– i els temes decoratius que s'utilitzen amb aquestes tècniques són freqüents en la necròpolis del Pi de la Lliura (fig. 15).

El descobriment de la necròpolis del Pi de la Lliura en el context de la Selva és una dada important, degut a la quasi absència de jaciments protohistòrics a l'aire lliure a la comarca i especialment perquè es tracta d'una necròpolis d'incineració situada dalt d'una carena de la Serralada Litoral. Concretament del període del bronze final i del tipus necròpolis d'incineració només tenim coneixement de la troballa d'una urna cinerària isolada a Can Fornaca (Riudarenes), als vessants de les Guilleries, i les restes d'una urna fora context a Cal Rull (Tossa de Mar), als vessants de la Serralada Litoral, aquesta última inèdita (PONS & SOLÉS 2002b, fig. 22). Solament el jaciment del Pi de la Lliura es presenta, ara per ara, com una veritable necròpolis (29 enterraments descoberts fins l'any 2001),¹⁰ a la qual el fet de trobar-se situada sobre una carena aguda li dona un caràcter peculiar.

Al voltant de la depressió de la Selva, i en un punt geogràfic més allunyat de la Serralada Litoral, tenim coneixements d'habitaclles a l'aire lliure al pla de Girona –Can Pau Birol– i d'un nombre important de coves; una mica més cap a l'interior, vers la comarca d'Osona i seguint el riu Ter, sabem de l'existència d'algunes restes del moment a la Codina-Susqueda, jaciment desaparegut a conseqüència del pantà (PONS 1984). Seguint la línia del Ter, cap els anys 80 es va descobrir la necròpolis de Coll s'Avenc, de la mateixa època, situada en un lloc elevat i en una via de comunicació entre els altiplans de la comarca d'Osona, plana de Vic i darrers contraforts del Prepirineu amb les àrees del llevant, especialment amb la comarca de la Selva (MOLIST *et alii* 1985 i 1986). Darrerament tenim coneixement de troballes a l'aire lliure en el Vallès Oriental i Maresme, encara inèdites.

Tots ells són llocs estratègics que ens porten, a través de la via del Ter, a la comarca d'Osona, un lloc on podem constatar la presència de jaciments importants d'aquesta època –tant en necròpolis com en vilatges i coves (ALBAREDA *et alii* 1984; MOLIST *et alii*)– i, especialment per la depressió litoral i travessant la comarca del Maresme, a les comarques que envolten el delta del Llobregat, on precisament a les del Vallès s'observa una facies cultural complexa i densa –tant d'hàbitat com de necròpolis–, destacant l'indret de Can Roqueta (GONZÁLEZ *et alii* 1999; PALOMO & RODRÍGUEZ en premsa; CARLÚS & LARA en premsa).

10. La troballa de 17 enterraments més durant els treballs d'excavació de 2003 fa que, en total, el nombre d'enterraments excavats al Pi de la Lliura s'elevi ja a 46.

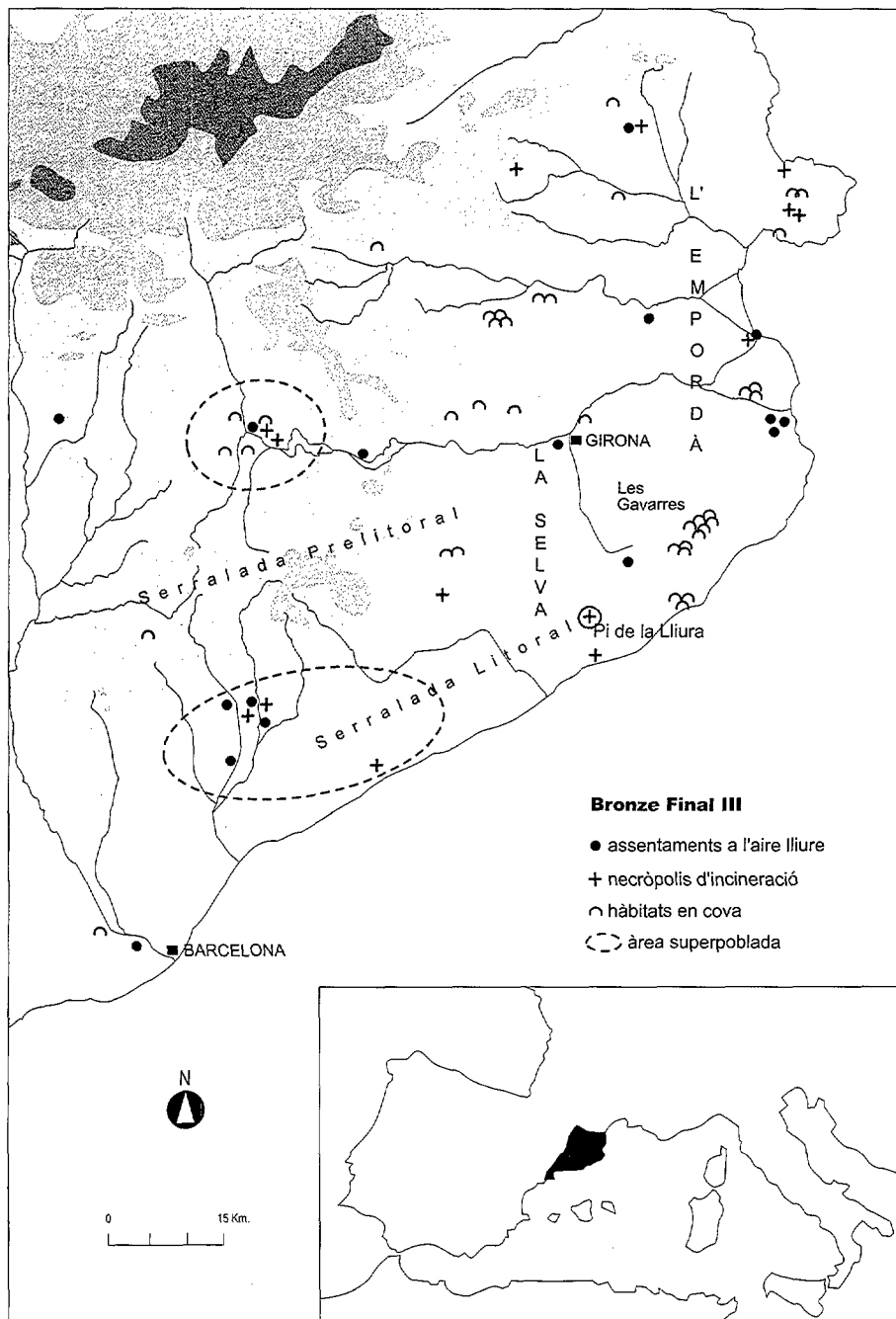


Fig. 15: Mapa de distribució dels principals jaciments del bronze final a les planes de l'Empordà i de la Selva i rodalies.



Les afinitats culturals i cronològiques

El coneixement de noves troballes que pertanyin a un territori i a un temps concret fa que cada vegada més puguem establir els components principals d'una població establerta als voltants de la depressió selvatana a les darreries de l'edat del bronze i que té moltes similituds amb les comarques veïnes de l'Empordà, Osona, Vallès i Maresme. Aquesta sincronia ve donada per les noves aptituds que es presenten de sobte en la manera de viure i d'enterrar, per les noves morfologies d'atuell, per la presa de noves tècniques i temes decoratius i d'imatge, i de l'ús i domini de nous artefactes, i ve avalada també per datacions radiocarbòniques calibrades (fig.16).

A les darreries de l'edat del bronze s'atribueix a la Catalunya costanera un canvi cultural important. Aquest canvi es deu a l'impacte i/o la presència sobtada de poblacions que incineren els seus morts i col·loquen les restes cremades dins una urna (o no) que depositen dins la terra. Aquesta pràctica va donar nom a la civilització dels "Camps d'Urnes", civilització ben coneguda a les planúries de l'Alemanya Oriental i de Polònia, on compten amb necròpolis molt extenses. Aquestes poblacions indoeuropees van influir, per contactes, intercanvis i relacions socials, en els territoris veïns de Suïssa i de França Oriental (RSFO), les quals per raons semblants es van estendre vers el sud d'Europa i el Mediterrani. Aquest fenomen històric rellevant s'esdevingué al final del II mil·lenni i part del primer AC en tot el vessant pirinenc i va traspasar l'Ebre afectant part del nord del País Valencià, del sud d'Aragó i els territoris de la Rioja i País Basc.¹¹

No descartem la presència de grups humans foranis i aventurers i la seva justa interrelació amb les poblacions indígenes com a personatges principals d'aquest nou esdeveniment que va trasbalsar absolutament el rumb de la història de Catalunya. A partir d'ara començarem a diferenciar poblacions arrelades a un territori concret i amb uns trets identificadors, que més tard els permetran ser identificades amb noms propis per les fonts escrites com "les tribus ibèriques", i que a la comarca de la Selva es trobarien entre els indiquetes –de l'Empodà–, els ausetans –de la comarca d'Osona– i els laietans– de la comarca del Maresme.

11. La figura 16 resumeix, en una avaluació, totes les cronologies radiomètriques conegudes de Catalunya i algunes de l'Aragó pertanyents al període de transició de l'edat del bronze a la del ferro: bronze recent, bronze final II, bronze final III i ferro I. La necròpolis del Pi de la Lliura sincronitza la presència de les primeres necròpolis d'incineració a Catalunya.

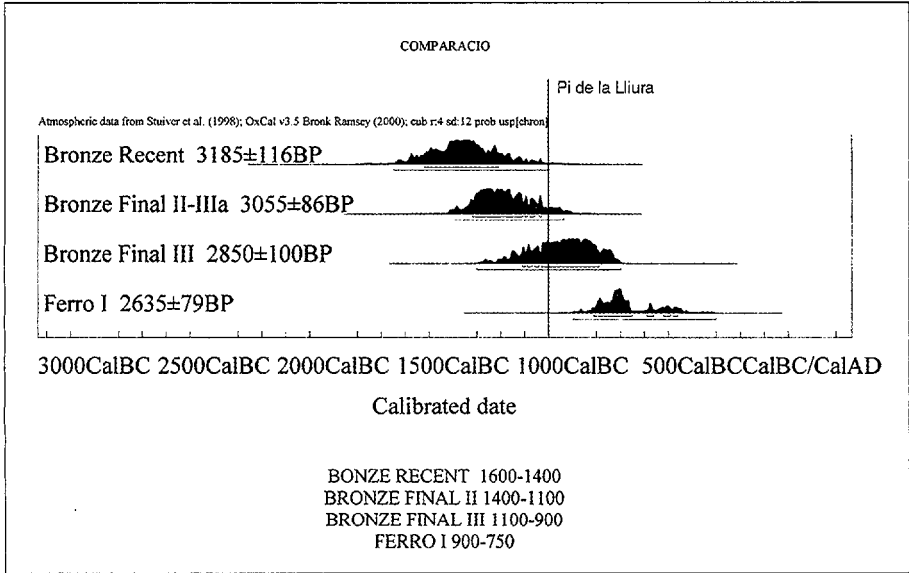


Fig. 16 - Resum de les cronologies radiomètriques conegudes a Catalunya i algunes d'Aragó, pertanyents al període de transició de l'edat del bronze a l'edat del ferro.



Bibliografia

- ALBAREDA, J., FIGUEROLA, J., MOLIST, M. & OLLICH, I., 1984, *Història d'Osona*, Eumo Editorial, Vic.
- BOSCH GIMPERA, P. & COLOMINAS, J., 1915-1920, "La necròpolis de Can Missert", *Anuari de l'Institut d'Estudis Catalans*, 582-586.
- BOSCH, A. & TOLEDO, A., 1989, "Cau Negre de Sant Roc, Amer. Un jaciment del bronze final a la Selva", *Cypsela* 7, Centre d'Investigacions Arqueològiques de Girona, 35-39.
- BREWER, R., 1964, *Fabric and mineral analysis of soils*, Wiley & Sons, Londres.
- BRUN, P. & MORDANT, C. (coord.), 1986-1988, *Le groupe Rhin-Suisse-France Orientale et la notion de civilisation des Champs d'Urnes*, Actes du Colloque de Nemours 1986, Mémoire du Musée de Préhistoire d'Île-de-France 1, 1998, Nemours.
- CARLÚS, X. & LARA, C., (en premsa), "La necròpolis de camps d'urnes de Can Piteu-Can Roqueta (Sabadell, Vallès Occidental)", *Tribuna d'Arqueologia* 2000-2001, Barcelona.
- DEDET, B., 2001, *Tombes et pratiques funéraires protohistoriques des Grands Causses du Gévaudan (Aveyron, Gard, Lozère)*, Documents d'Archéologie Française 84, eds. de la Maison des Sciences de l'Home, Paris.
- DEDET, B. & PY, M., 1975, *Classification de la céramique non tournée protohistorique du Languedoc Méditerranéen*, Revue Archéologique de Narbonnaise, Supplément 4, ed. Bocard, Paris.
- DUTOUR, O. et alii, 1989, "Analyse de la température de crémation d'incinérations antiques par diffractométrie R.X.", *Revue d'Archéométrie*, 13, 23-28.
- ESTEBA, Q. & PONS, E., 1999, El primer hàbitat a Sant Martí: fase I, a Aquilué (dir.) et alii 1999, *Intervencions arqueològiques a Sant Martí d'Empúries (1994-1996). De l'assentament precolonial a l'Empúries actual*, Monografies Emporitanes 9, MAC-Empúries, 89-95.
- ETXEBERRÍA, F., 1994, "Aspectos macroscòpicos del hueso sometido al fuego. Revisión de las cremaciones descritas en el País Vasco desde la Arqueología", *Munibe*, 46, 111-116.
- FOLCH I GUILLEM, R., 1986, *La vegetació dels Països Catalans*. Barcelona: Ketres.
- GIRAUD, J-P, PONS, F. & JANIN, Th. (dirs.), 2003, *Nécropoles protohistorique de la region de Castres (Tarn). Le Causse, Gourjade, Le Martinet*, II vol. *Études et synthèses*, DAF, 94, 3 toms, eds. de la Maison des Sciences de l'Home, Paris.
- GUILAINE, J., 1972, *L'Age du bronze en Languedoc Occidental, Roussillon, Ariège*. Mémoires de la Société Préhistorique Française 9, Paris.
- GONZALEZ, P., MARTIN, A. & MORA, R. (coord.), 1999, *Can Roqueta. Un establiment pagès prehistòric i medieval (Sabadell, Vallès Occidental)*, Excavacions Arqueològiques a Catalunya 16, Barcelona.
- JACKSON, M.L., 1976, *Anàlisis químic de suelos*, ed. Omega, Barcelona.
- JANIN, Th., 1992, "L'évolution du bronze final IIIB et la transition bronze-fer en Languedoc occidental, d'après la culture matérielle des nécropoles", *Documents d'Archéologie Méridionale* 15, 243-259.
- JANIN, Th., TAFFANEL, O. & J., 1994, "Systèmes de couvertures et dispositifs de signalisation reconnues dans la nécropole du Moulin à Mailhac, Aude", *Documents d'Archéologie Méridionale* 17, 39-46.



- JANIN, Th., 1995, "Les pratiques funéraires à la fin de l'Age du bronze (IX-VIIIème s. av. n.è.) en Bas Languedoc audois: premiers résultats et nouvelles perspectives", *Actes du Colloque international de Puigcerdà. Homenatge a J. GUILAINE, Puigcerdà 1994*, Puigcerdà.
- JANIN, Th., 1996, "Pratiques funéraires et sociétés protohistoriques en France méridionale: les nécropoles du bronze final IIIB mailhacien, approche préliminaire et premiers résultats", *Revista d'Arqueologia de Ponent* 6, 7-34.
- JANIN, Th., BURENS, A., CAROZZA, L. et alii, 1997, *La nécropole protohistorique du Camp d'Alba à Realville (Tarn-et-garonne)*, ARALO-Archives d'Ecologie préhistoriques, Lattes-Toulouse.
- MARTÍN, M.A. & GENÍS, M.T., 1993, "El jaciment ibèric del Puig de la Serra (Serra de Daró), segles VI-IV AC", *Estudis del Baix Empordà* 12.
- MOLIST, M., CRUELLS, W. & BUXÓ, D., 1986a, "Coll s'Avenc. Aproximació a l'estudi del ritual d'una necròpolis d'incineració de la comarca d'Osona", *Cota Zero* 2, Vic, 33-38.
- MOLIST, M., CRUELLS, W. & BUXÓ, D., 1986b, "Una nova necròpolis d'incineració a la Catalunya Central: Coll s'Avenc (Travertet, Osona)", *Protohistòria Catalana*, 6 Col·loqui de Puigcerdà, Puigcerdà, 97-102.
- PALOL, P., 1958, *La necròpolis hallstàtica de Agullana (Gerona)*, Bibliotheca Praehistorica Hispana I, Madrid.
- PALOMO, A. & RODRÍGUEZ, A., (en premsa), "Can Roqueta II (Sabadell-Vallès Occidental)", *Tribuna d'Arqueologia 2001-2002*, Barcelona.
- PIQUÉ, R., 2000, "La gestió dels recursos llenyosos i la incineració a Puig Alt", dins PONS, E. *Pobles de muntanya, pobles d'aigua als Pirineus orientals (1100-650 AC). La necròpolis de Puig Alt Roses*, Col·lecció Papers de Recerca 5, Roses, 124-129.
- PONS, E., 1984, *L'Empordà de l'edat del bronze a l'edat del ferro (1100-600 AC)*, Centre d'Investigacions Arqueològiques de Girona, Sèrie Monogràfica 4, Girona.
- PONS, E., 1996-1997, "L'última etapa de l'Edat del bronze a l'Empordà (850-700 AC). Una relació del grup empordanès amb la població mailhaciana. Estat de la qüestió", *Actes del Congrés d'Homenatge al Dr. Pere de Palol* 1, *Annals de l'Institut d'Estudis Gironins* vol. XXXVI, Girona, 235-253.
- PONS, E., 2000a, *Las necrópolis de incineración del Bronce final y de la Edad del Hierro en Cataluña*, Monographies d'Archéologie Méditerranéenne 5, CNRS, Lattes.
- PONS, E., 2000, *Pobles de muntanya, pobles d'aigua als Pirineus orientals (1100-650 AC). La necròpolis de Puig Alt Roses*, Col·lecció Papers de Recerca 5, Roses.
- PONS, E., (en premsa), "De l'edat del bronze a l'edat del ferro a Catalunya: desplaçaments, estades i canvi cultural", *Cota Zero* 18.
- PONS, E. & ESTEBA, Q., 2000, "La signification sociale des nécropoles à incinération en Catalogne côtière (bronze final et Premier Âge du Fer –entre 1285 i 580 av. J.C.)", *Monographies d'Archéologie Méditerranéenne* 7, Lattes, 103-115.
- PONS, E. & PAUTREAU, J-P., 1996, "La necròpolis d'Anglès i les relacions atlàntico-mediterànies a través dels Pirineus al segle VII AC", *Quaderns de la Selva*, 9, Centre d'Estudis selvatans, 25-43.
- PONS, E. & SOLÉS, A., 2000, "La necròpolis d'incineració del Pi de la Lliura (Vidreres, la Selva). Excavació de Salvament 1999", *Cinquenes Jornades d'Arqueologia de les comarques de Girona*, Olot, 50-54.

- PONS, E. & SOLÉS, A., (en premsa), “Una necròpolis d’incineració a la comarca de la Selva: El Pi de la Lliura (Vidreres, la Selva)”, *Tribuna d’Arqueologia* 1999-2000, Barcelona.
- PONS, E. & SOLÉS, A., 2002, “El Pi de la Lliura (Vidreres, la Selva). 2001, Una prospecció programada”, *Sisenes Jornades d’Arqueologia de les comarques de Girona*, Sant Joan de les Abadesses, 69-75.
- PONS, E. & SOLÉS, A., 2002b, “Pi de la Lliura (Vidreres-la Selva): primers avenços sobre la necròpolis d’incineració del bronze final (1100-950 AC). Part I: medi, excavació i descripció analítica de les tombes”, *Quaderns de la Selva*, 14, Centre d’Estudis Selvatans, 61-93.
- PONS, E., VILÀ, M.V. & SÀNCHEZ, N., 1985, “El conjunt cavernícola de Sant Salvador (Santa Coloma de Farners)”, *Cypsela* V, Centre d’Investigacions Arqueològiques, Girona, 59-70.
- TAFFANEL, O., TAFFANEL, J. & JANIN, Th., 1998, *La nécropole du Moulin à Mailhac (Aude)*, Monographies d’Archéologie Méditerranéenne, 2, Lattes, 331 i ss.
- RAFEL I FONTANALS, N., 1985, “El ritual d’enterrament ibèric. Un assaig de reconstrucció”, *Fonaments*, 5, Barcelona, 13-31.
- ROVIRA, M.C., 2002, “Can Roqueta II. Els materials de caire metàl·lic i metàl·lúrgic”. Informe inèdit.
- RUIZ ZAPATERO, G., 2001, “Las comunidades del Bronce Final: enterramiento y sociedad en los Campos de Urnas”, a RUIZ GALVEZ PRIEGO, M (coord.) 2001, *La Edad del Bronce, ¿Primera Edad del oro de España?. Sociedad, Economía e Ideología*, Crítica Arqueologia, Barcelona, 257-288.
- TOLEDO, A. 1990, *La utilització de les coves des del Calcolític fins al bronze final al N.E. de Catalunya (2200-650 AC)*. Tesi Doctoral inèdita. Universitat Autònoma de Barcelona 1990.