

*Quaderns de
la Selva, 8
1995*

CENTRE D'ESTUDIS
SELVATANS

Evolució de la propietat a l'Esparra (1497-1900)

JOSEP FORMIGA BOSCH

Situació i localització de l'Esparra

L'Esparra és un poble agregat al municipi de Riudarenes que comprèn tot el sector est d'aquest municipi amb uns 24 km². Limita al nord amb Sant Pere Cercada que pertany a Santa Coloma de Farners; a l'est amb la resta del terme de Riudarenes; al sud amb Massanes; i a l'oest amb Sant Feliu de Buixalleu.

El nucli urbà de l'Esparra es troba en l'interfluvi de la riera de l'Esparra (abans anomenada Ricastell) i del Vilarràs, afluents de la riera de Sta. Coloma. És un terme força muntanyós, sobretot al nord amb el Far (587 metres) i Argimon (477 metres); a l'oest amb els contraforts de les Guilleries entre 300 i 400 metres; i al sud amb les serres de Riuclar i de Clarà entre 200 i 300 metres.

Els masos i cases actuals es poden agrupar en els següents sectors:

—Conca de la riera de l'Esparra on hi ha: Tria (terme municipal de St. Feliu de Buixalleu però parròquia de l'Esparra), Monturós, Martí, Morgadella, Molí d'en Morgadella o de Dalt, Fornells, Pons, Masferrer, Patllari, Pla, Espriu, Colomer, Metge, Torrelles, Puig i Casanova d'en Colomer (la major part d'aquest mas pertany a Riudarenes). Entre els masos Espriu i Colomer cap l'any 1990 es va

construir una casa, igualment passà el 1994 en terres del mas Torrelles.

–Conca del Vilarràs on hi ha: Gorgals, Rieral, Agustí, l'Hort de la Vila, Pere Llarg, Boades, Campot, Nic, Banyes, Purrer, Vidal, Vicari, Cuní i Monràs. A la dècada dels 60 d'aquest segle en terres del mas Nic es van construir unes cases conegudes com les Torres dels Holandesos.

–Nucli urbà de l'Esparra on hi ha: la rectoria, Roquet, Pujató, les escoles, el pis de la mestra, l'Hostal, Periques, Jornaler i Roca.

Fora d'aquests tres grans sectors, a l'est hi ha els masos Gairís, Banchs, Fornaca i Triador. A la dècada dels 70 es construí la urbanització anomenada Can Fornaca. I a la serra de Clarà hi ha els masos Montmal de Baix i Montmal de Dalt.

El fogatge de 1497

El punt de partida per estudiar l'evolució de la propietat a l'Esparra, és el fogatge de 1497. Aquest fogatge o impost de les corts catalanes es va fer per sufragar les despeses del rei Ferran el Catòlic. En el fogatge es relacionen els caps de casa com a subjectes de l'impost, obligats a pagar una certa quantitat de diners, i n'eximeix els declarats «pobres de solemnitat».

Fogatge de 1497	Nom actual
L'ASPARRA	L'ESPARRA
En Morgadella	Mas Morgadella
En Pons	Mas Pons
En Peroch	Mas Masferrer
En Agustí	Mas Agustí
En Coní	Mas Cuní
En Vilardell	Mas Monràs
En Corelles	Mas Torrelles
En Metge	Mas Metge
En Colomer	Mas Colomer
En Spriu	Mas Espriu
En Puig	Mas Puig
Lo Rector	La rectoria
En Saliucarós	Desconegut

En total a l'Esparra hi ha 13 focs que equivalen a llars o cases. Si hi comptem, com fan els estudis, 4 o 5 persones per casa, resulten 52 o 65 habitants aproximadament.

Totes les cases que surten en el fogatge actualment encara existeixen. Només en un cas, *en Saliucarós*, no s'ha trobat cap referència. En alguns casos han canviat el nom; així el mas *Peroch* (Poch) és el mas Masferrer; i el mas *Vilardell* és el mas Monràs. En altres casos hi ha problemes de grafia (*Spriu*, ara Espriu; i *Corelles*, ara Torrelles).

Capbreus

A Catalunya el sistema habitual de transmissió de la propietat fou l'establiment emfitèutic, mitjançant el qual el senyor directe transmetia l'ús de la propietat a canvi de certes prestacions. Atesa l'antiguitat de la majoria dels establiments resulta pràcticament impossible localitzar l'escriptura originària, motiu pel qual hem de recórrer als actes de capbreu, o sigui, a aquelles escriptures en què el senyor útil reconeixia tenir el mas o les terres per un altre (senyor directe). En les escriptures de reconeixement, que s'anaven realitzant periòdicament, compareixien el propietari (senyor útil) i el senyor directe (normalment un apoderat seu), es reconeixia la senyoria d'aquest últim i es mencionaven les contraprestacions que se li devien per raó de la tinença del mas o de les terres. En el cas que el reconeixement fos sobre un mas, l'emfiteuta reconeixia ser home propi, sòlit i afocat, és a dir, vassall del senyor directe.

Gràcies a aquestes escriptures de capbreu podem establir de forma més o menys segura l'abast de les diferents senyories. Els capbreus estudiats van dels segles XVI al XVIII i hi trobem que els senyors directes que tenen propietats a l'Esparra són:

- la casa Farners,
- el monestir de Sant Pere Cercada,
- la casa Vilademany,
- el monestir de Sant Salvador de Breda.

Propietats de la casa Farners

La principal eina de treball ha estat un capbreu dipositat a l'Arxiu Històric Comarcal de Sta. Coloma de Farners, redactat entre els anys 1562 i 1566, i actua com a notari Pau Serra, notari de Sta. Coloma.

Les propietats principals de la casa Farners estaven situades a Santa Coloma de Farners, però també en tenien a l'Esparra i a Riudarenes.

Al segle XVIII els rèdits de la casa Farners van passar al marquès del Castell de Torrent, pel casament de la pubilla, Maria Àngela de Farners-

■ ■ ■ ■ ■ ■ ■

Cartellà, amb Felip de Cruilles i de Peguera, baró de Cruilles i des de 1770 marquès del Castell de Torrent.

Mas Morgadella

El 15 de desembre de 1562, Antic Petrifugell, àlies Morgadella, reconeix tenir per Pere de Cartellà i de Farners, usufructuari, i pel seu fill Frederic de Farners, senyor del castell de Farners i de la Roqueta de Sant Martí de l'Esparra, el mas Morgadella i les seves terres. El mas Morgadella era molt extens, per l'est arribava fins a la capella de Sta. Maria d'Argimon; pel sud fins al mas Pons que fou del mas Sureda; a l'oest fins al mas Pol de St. Feliu de Buixalleu; i al nord fins al mas Agustí, el mas Pol i el mas Tria que posseeix el mas Massaguer de St. Feliu de Buixalleu. És a dir, comprenia tot el quadrant nordoccidental de la parròquia de l'Esparra.

Antic Petrifugell era també amo del mas Oliver, derruït i ara unit al mas Morgadella. En total les terres capbrevades i mesurades suposen uns 500 jornals.

A més, posseïa 2 peces boscoses, una comprada el 7 de setembre de 1490 davant el notari d'Hostalric, per Salvi Morgadella a Salvador Colomer, pels límits que descriuen podria tenir una extensió de 300 jornals.

Entre les contraprestacions que han de fer els Morgadella s'esmenten les de cavalcada, bada i guaita, la qual cosa fa creure que eren cavallers.

Mas Cuní

El 14 de desembre de 1563 Pere Joan Conill, pagès de l'Esparra, reconeix tenir en part per Frederic de Farners i en part pel monestir de Sant Pere Cercada el mas Cuní i altres peces de terra, que sumen en total 300 jornals.

És de destacar una peça de terra boscosa d'uns 120 jornals situada a St. Feliu de Buixalleu, que afronta al nord amb el mas Massaguer de St. Feliu de Buixalleu; a l'est amb el mas Pons; al sud i oest amb el mas Pol de St. Feliu de Buixalleu.

Mas Clopera

El 16 de desembre de 1563 Jaume Vilardell, pagès de l'Esparra que viu en el mas Vilardell, reconeix tenir per Frederic de Farners el mas Clopera, derruït, i les terres a ell unides, en total uns 170 jornals.

Mas Sureda

El 20 d'abril de 1565 Pere Pons, pagès que viu en el mas Pons, reconeix tenir per Frederic de Farners, el mas Sureda, derruït, i les terres a ell unides, uns 49 jornals. Afrontava al nord amb el mas Pons; a l'est i sud amb el mas Colomer; i a l'oest part amb el mas Puig i part amb el mas Colomer.

Mas Espriu

El 12 d'octubre de 1568 Jaume Espriu, pagès de l'Esparra, reconeix tenir per Frederic de Farners, el mas Espriu i les terres a ell unit. L'extensió total de les terres capbrevades és de 246 jornals.

El mas Espriu en concret tenia 77 jornals i afrontava al nord amb la riera d'en Colomer; a l'est part amb en Madí de Padró i part amb el mas Colomer; al sud amb el mas Colomer; i a l'oest part amb el mas Colomer i part amb el mas Cendra.

Entre les peces capbrevades en destaca una de boscosa situada en el lloc anomenat «creu del coll d'Oliveres», d'uns 60 jornals, que afrontava al nord part amb el mas Puig i part amb el mas Espriu; a l'est amb el mas Espriu que fou del mas Cendra; al sud part amb el mas Espriu que fou del mas Casal i part amb el mas Colomer; i a l'oest amb el mas Colomer.

Jaume Espriu reconeix tenir també el mas Vidal, derruït.

Mas Metge

El 16 de març de 1574 Elisabet, muller de Narcís Oller, àlies Metge, pagesa de l'Esparra, reconeix tenir per Frederic de Farners el mas Metge i les terres a ell unides, en total uns 80 jornals.

Una de les peces capbrevades estava situada a Riudarenes, en el lloc anomenat «el torrent dels camins», d'uns 25 jornals. Aquesta finca fou comprada el 7 d'agost de 1567 a Jaume Vilardell, amo del mas Vilardell.

Mas Puig

El 15 de març de 1574 Antònia Puig, vídua de Damià Forroi, àlies Puig, pagesa de l'Esparra, reconeix tenir per Frederic de Farners els masos Puig i Guitart, i les seves terres, en total uns 167 jornals.

Mas Colomer

El 16 de març de 1574 Antic Colomer, pagès, reconeix tenir el mas Colomer i les terres a ell unides; en total uns 248 jornals. Entre les

finques capbrevades figuren els masos Sirvent i Sili, derruïts.

Els Colomer prestaven diversos censos:

–pel mas Colomer presta per Nadal uns cens consistent en 1 capó i 1 gallina. I per la festivitat de St. Pere i St. Fèlix 2 mesures de blat, 2 de civada.

–pel mas sirvent presta per Nadal 3 sous i 4 diners, i 1 gallina. I per St. Pere i St. Fèlix 2 mesures de blat i 2 de civada.

–pel mas Sili presta per Nadal 2 sous i 2 gallines.

–pels masos Colomer, Sirvent i Sili presta el 21 d'abril 30 sous.

Mas Agustí

El 7 de novembre de 1568, Margarida Agustí, vídua de Pere Marquès, àlies Agustí, reconeix tenir en part per Frederic de Farners, el mas Agustí. En concret la vinya de les Arenes d'uns 20 jornals, el mas Nasples i una peça muntanyosa força extensa.

Durant els anys 1769 a 1777 Sebastià Agustí, amo del mas Agustí, va vendre a diversa gent peces de terra del mas Agustí, en total unes 80 vessanes. En totes aquestes vendes Sebastià es reservà per a ell el domini directe, així els compradors havien de pagar un cens anual al mas Agustí que anava d'1 a 3 sous.

Els successors de la casa Farners, en concret Maria Francesca de Farners i de Vilaplana, van protestar i el 28 de febrer de 1779 davant el notari de Sta. Coloma se signà un conveni pel qual es declarava nul salvar el domini a favor de Sebastià Agustí. I aquest Sebastià Agustí va admetre que el correcte era salvar i reservar el domini a favor de la casa Farners i que els compradors havien de prestar els censos a ella.

En el registre d'hipoteques del partit judicial de Sta. Coloma de Farners, en concret el llibre de translació de domini de Vallcanera i de l'Esparra, figuren els censos que el 1861 rebia el marquès del Castell de Torrent, Felip de Cruilles de Peratallada i Despujol, successor dels rèdits de la casa Farners. Així, rebia censos per les finques següents:

–Salvador Monràs li prestava un cens anual pel mas Monràs.

–Terres del mas Torrelles.

–Jeroni Puig li prestava un cens per terres del mas Puig.

–Mas Espriu.

–Joan Colomer li prestava un cens per terres del mas Colomer.

–terres del mas Metge.

–Francesc d'Assís Masferrer per terres del mas Masferrer.

- Josep Vall-llobera per terres del mas Morgadella.
- Josep Conill per terres del mas Conill.
- terres del mas Pons.
- Valentí Sureda per terres del mas Sureda de St. Pere Cercada, situades a l'Esparra.

Propietats del monestir de Sant Pere de Cercada

El monestir de Sant Pere de Cercada va exercir un paper rellevant a la rodalia de Sta. Coloma de Farners. En el capbreu dels anys 1567 i 1568 que es guarda a l'Arxiu Històric Comarcal de Sta. Coloma de Farners se'n descriuen nombroses propietats en els termes de Sta. Coloma, Cladells, Sant Hilari Sacalm, Sant Feliu de Buixalleu, l'Esparra, Joanet, Riudarenes, Vallcanera, Brunyola i Aiguaviva.

Berenguer de Llavaneres, juntament amb els Vilademany, feudataris de Sta. Coloma, van fundar el 1136 el monestir de Sant Pere Cercada, sota la regla dels agustinians. El 1167 se li van unir les esglésies de Sant Martí de l'Esparra i Sant Iscle i Santa Victòria de Sauleda. A més, el 1198 es confirmà la seva propietat sobre les esglésies de Santa Coloma de Farners i de Santa Eulàlia de Vallcanera. La comunitat va decaure molt al segle XV i fou secularitzat el 1592. El 1598 les seves rendes s'uniren al convent d'agustinians calçats de la Seu d'Urgell.

Mas Torrelles

El 23 de setembre de 1567, Llorenç Torrelles, pagès de l'Esparra, reconeix tenir per Joan Pere de Mitjavila, prior del monestir de St. Pere Cercada, el mas Torrelles i les terres a ell unides. En total uns 560 jornals.

Entre les finques capbrevades figura el mas Blanc, derruït, de 16 jornals, que afronta al nord i est amb el mas Torrelles; al sud amb la riera Ricastell (de l'Esparra); i a l'oest part amb el mas Torrelles i part amb el mas Espriu. Aquest mas fou establert per Jaume Cogul, prior del monestir, a Guillem Torrelles, amo del mas Torrelles, davant el notari de Girona, Bernat Soler, l'1 d'abril de 1417.

Com la resta de masos de la zona, destaquen les peces de terra boscosa, entre elles:

–un peça situada en el lloc anomenat «Planes» que fou del mas Pol, de 100 jornals. Afronta al nord part amb el mas Torrelles i part amb el mas Oliver; a l'est amb el mas Torrelles; i al sud i oest part amb el mas Torrelles i part amb el mas Oliver.

—una peça que també fou del mas Pol, de 60 jornals. Afronta al nord part amb el mas Fàbregas i part amb el mas Pol; a l'est amb el mas Torrelles; al sud part amb el mas Torrelles i part amb el mas Vilardell; i a l'est amb el mas Fàbregas.

—una peça de 60 jornals. Afronta al nord amb el mas Sureda; a l'est amb el mas Torrelles; al sud part amb el mas Torrelles i part amb el mas Fàbregas; i a l'oest amb el mas Sureda.

—una peça de 40 jornals. Afronta al nord amb el mas Torrelles; a l'est part amb el mas Bartomeu i part amb el mas Monerí; al sud amb el mas Oliver; i a l'oest amb el mas Torrelles.

Mas Joli i mas Cuní

El 19 de març de 1567, Pere Joan Conill, pagès de l'Esparra, reconeix tenir pel monestir el mas Joli, derruït, i part del mas Cuní.

El mas Joli, derruït, afrontava al nord, sud i oest amb el mas Cuní; i a l'est amb el mas Xifra.

Del mas Cuní tenia pel monestir 2 peces de terra d'una extensió en conjunt de 50 jornals, situades entre els masos Cuní, Vilardell i Pons.

Mas Sabet i borda Massó

El 22 d'abril de 1567, Llorenç Riba, pagès de Riudarenes, amo del mas Riba, reconeix tenir pel monestir el mas Sabet i la borda Massó, situats a l'Esparra.

El mas Sabet afrontava al nord amb el mas Rabassa de Sta. Coloma; a l'est part amb el mas Colom i part amb el mas Riba; al sud amb el mas Riba; i a l'oest amb el mas Barrot.

La borda Massó afrontava al nord amb el mas Barrot; a l'est amb el mas Riba; i al sud i oest amb el mas Conill.

Propietats de la casa Vilademany

El document consultat ha estat un capbreu dipositat a l'Arxiu Històric Comarcal de Santa Coloma de Farners, que abraça de l'any 1724 a l'any 1728, en el qual intervé com a apoderat Francesc de Bournonville, Perapertusa, Vilademany i Cruïlles, marquès de Rupit, vescomte de Jóc, senyor i baró de la vila de Sta. Coloma, i dels llocs de Castanyet i de l'Esparra; al final intervé Francesc Salvador de Bournonville.

Els rèdits de la casa Vilademany al llarg dels segles van anar a parar a diverses cases. Així, a darreries del segle XV la pubilla Vilademany, Elisabet de Vilademany, es casà amb Ausiàs de Cruïlles, baró de Rupit.

■ ■ ■ ■ ■ ■ ■

A principi del segle XVII per casament passà als Perapertusa, vescomtes de Jóc. El 1659 per casament de Maria de Perapertusa i de Clariana amb Jean-François de Bournonville, els rèdits passaren a la família Bournonville. El 1681 Francesc Antoni de Bournonville i de Perapertusa fou anomenat primer marquès de Rupit. Finalment els rèdits van anar a parar als ducs d'Híxar.

Mas Otger i borda Sabatera

El 28 d'agost de 1724 Joan Valls, pagès de l'Esparra, que viu en el mas Pons, reconeix tenir per Francesc de Bournonville el mas Otger, la borda Sabatera i peces del mas Pons.

El mas Otger, que abans fou del mas Poch, tenia 20 jornals. Afrontava al nord amb Joan Valls; a l'est amb en Joan Valls mitjançant la riera Ricastell; i al sud amb Joan Valls que abans fou de l'Espriu.

La borda Sabatera amb terres de conreu i bosc, uns 19 jornals. Afronta al nord amb Joan Valls que fou del mas Sureda; a l'est amb el mas Moner que posseeix en Joan Valls; al sud amb en Vivo de St. Pere Cercada; i a l'oest part amb en Joan Valls que fou del mas Poch, i part amb el mas Pons mitjançant riera.

Les diverses peces del mas Pons capbrevades sumaven 100 jornals.

Peces del mas Barrot

El 14 de setembre de 1727 Baudili Barrot i el seu fill Salvi Barrot, amos del mas Barrot de la parròquia de Sta. Coloma però terme de Riudarenes, reconeixen tenir per Francesc Salvador de Bournonville una peça boscosa situada a la parròquia de Sant Martí de l'Esparra, de 40 jornals. Afrontava al nord part amb el mas Agustí i part amb el mas Ferragutcases; a l'est part amb terres de Baudili Barrot, i part amb el mas Xifra; al sud part amb el mas Xifra, part amb el mas Riba i part amb el mas Pastells; i a l'oest amb el mas Agustí.

Peces del mas Puig

El 15 de març de 1575 Antònia Puig, propietària del mas Puig, reconeix tenir pels Vilademany les finques següents:

- peça de terra situada en el lloc anomenat Montmal,
- peça de terra situada en el lloc anomenat «l'Estrada», d'extensió 40 jornals. Afronta al nord amb la riera de Riudarenes, a l'est amb l'Arrupit; al sud amb el mas Colomer; i a l'oest amb la riera Ricastell;
- petit tros de terra, part de conreu i part boscosa que pertany al mas Puig.

Propietats del monestir de Sant Salvador de Breda

Les principals eines de treball han estat el capbreu de l'abadia de Sant Salvador de Breda, de 1665 a 1703, dipositat a l'Arxiu Fidel Fita d'Arenys de Mar, i el ja esmentat capbreu dels anys 1567-1568 dipositat a l'Arxiu Històric Comarcal de Sta. Coloma.

Mas Cendra

El 24 de gener de 1666 Marianna Colomer, senyora útil del mas Colomer, reconeix tenir pel monestir de Sant Salvador de Breda el mas Cendra, derruït, i les seves terres, en total uns 27 jornals.

La casa i quintà del derruït mas Cendra afrontava a l'est amb el mas Espriu; al sud part amb el mas Espriu que fou del mas Cendra, anomenat «la Mota», i part amb la riera Ricastell; a l'oest amb la peça anomenada «l'Illa» que fou del mas Cendra i que posseeix Marianna Colomer; i al nord amb la peça del mas Colomer anomenada «Lleallot».

Els Colomer prestaven pel mas Cendra un cens per Nadal consistent en 1 sou.

El mas Cendra fou capbrevat per Guillem Cendra, senyor útil del mas Cendra, a l'abat de Breda, en document atorgat davant el notari d'Hostalric, Gilabert de Redalia, el 3 de març de 1344.

Peces del mas Cendra

El 2 de febrer de 1666 Jacint Monràs, pagès de l'Esparra, reconeix tenir pel monestir de Breda un tros de terra boscosa, situat en el lloc anomenat «els Surols», d'extensió 8 jornals, que fou del mas Espriu i abans del mas Cendra.

Li pertanyia per venda que li féu Maria Gelats i Oliver, mestressa del mas Espriu, el 7 de setembre de 1664, en acte atorgat davant el notari Nicolau Roig.

El 2 de febrer de 1666 Maria Oliver i Gelats, senyora útil del mas Espriu, reconeix tenir pel monestir de Breda un tros de terra que fou del mas Cendra, situat en el lloc anomenat «la Mota» i anomenat «la feixa del Pou», d'extensió 1/2 jornal.

El 12 d'octubre de 1568 Jaume Espriu, a més de la peça anterior, reconeix tenir una peça de terra situada en el lloc anomenat «el Surol», d'extensió 1/2 jornal.

Mas Homs

El 2 de febrer de 1666 Rafael Vilardell, pagès amo del mas Vilardell, reconeix tenir el mas Homs, derruït, i les terres a ell unides, en total 12 jornals.

La casa del mas Homs i el seu quintà, afrontava a l'est amb el mas Vilardell; al sud amb terres de Rafael Vilardell que foren del mas Conill; i a l'oest i nord amb el mas Vilardell.

El mas Homs fou capbrevat per Gerard d'Homs, amo del mas Homs, a l'abat de Breda, en acte atorgat davant el notari d'Hostalric, Gelabert de Redalia, l'1 de març de 1347.

Peces del mas Homs

L'11 de desembre de 1667 Caterina Viader, propietària del mas Cuní, reconeix tenir pel monestir de Breda les finques següents que foren del derruït mas Homs:

-una peça de terra de conreu, situada en el quintà del mas Cuní, d'extensió 2 jornals;

-un tros de terra boscosa, situat en el lloc anomenat «torrent de n'Homs», d'uns 60 jornals. Afronta a l'est amb la penya del Duc mitjançant la riera del Vilarràs; al sud amb Esteve Boades, pagès de l'Esparra que fou del mas Torrelles; a l'oest amb el camí esgleier que va de l'Esparra al mas Agustí; i al nord amb el mas Riba de Riudarenes.

Peça del mas Metge

El 19 de març de 1666 Joan Metge, pagès, amo del mas Metge, reconeix tenir pel monestir de Breda un tros de terra situada en el lloc anomenat «el camp Pla» i anomenat «les feixes de casa d'en Pla», d'extensió 4 jornals.

Els segles XVI i XVII

Durant els segles XVI i XVII es van anar formant diversos masos. Així a partir dels capbreus i vendes on es delimiten els masos, podem dir que aquests segles es formaren els següents masos: Gorgals, Gairís, Fornaca, Boades, Fornells, Banchs, Triador i Gall.

L'única referència d'un mas que hagi canviat de mans, la trobem el 26 de setembre de 1693, quan Anastàsia Gall, propietària del masos Gall del Bosc, Gall d'Amunt i Rabert, tots situats a l'Esparra, i el seu

marit, Pere Huix, venen a Sebastià Ripoll, pagès que viu en el mas Mola de St. Feliu de Buixalleu, tot el mas Gall d'Amunt per 30 lliures.¹

La resta de vendes són de peces petites. Algunes de les quals creen problemes que duren anys. Així el 26 de novembre de 1665, Antic Pons, pagès, amo del mas Pons, i el seu fill Josep Pons, venen a Jaume Fornaca, sastre habitant a l'Esparra, un tros de bosc de 25 vessanes, anomenat «l'Arca», per 40 lliures, import que Jaume Fornaca es reté per lluir un censal que Antic i Josep Pons van crear a favor de Jaume Fornaca, de propietat 40 lliures i pensió 40 sous.²

El 3 de març de 1673, Josep Pons i Jaume Fornaca signen una concòrdia per raó de la venda anterior.³ Josep Pons considerava que havia estat estafat i enganyat, ja que a l'època de la venda tenia menys de 25 anys. A més, Josep Pons afirma que Jaume Fornaca va agafar més terra de la que li corresponia, ja que mai no es van posar termes. Per evitar plets i judicis acorden:

–Josep Pons ratifica la venda feta per ell i el seu pare, però a canvi de 35 lliures més.

–Fixaran termes.

El 28 d'agost de 1679 Pere Masferrer, amo del mas Masferrer, ven per 40 lliures a Josep Pons un tros de terra de 30 jornals, del lloc anomenat «la Riera», que abans fou del mas Pons; un tros de bosc en lloc anomenat «l'Arca»; i el mas Otger, potser ja derruït.

El 18 de maig de 1695 Josep Pons ven a Salvador Agustí, jove pagès de l'Esparra, un tros de bosc en el lloc anomenat «l'Arca» per 260 lliures.

Venda a carta de gràcia

Totes les vendes que hem descrit són vendes perpètuas, és a dir, una persona ven una cosa a canvi d'uns diners, no conservant cap dret sobre el bé venut. En canvi, en la venda a carta de gràcia el venedor es reservava el dret de recuperar allò venut mitjançant la devolució del preu pagat (retrovenda). Alguns autors no consideren la venda a carta de gràcia com una venda, sinó com un préstec. En la majoria dels casos no es fixava cap termini per retornar l'import de la venda; si se'n fixava, solia ser de 5 anys. L'existència d'aquesta limitació en el temps signi-

1. Joan Andreu, notari de Santa Coloma de Farners. A partir d'ara sempre que donem una data ens referim a la notaria de

Sta. Coloma, en cas contrari s'esmentarà.

2. Nicolau Roig, notari de Girona.

3. Isidre Vila, notari de Girona.

ficava un enduriment de les condicions del préstec. El dret de redimir (revenda) la finca el pot exercir el venedor, el comprador o un tercer. Aquest tipus de venda, com veurem, fou utilitzat pels Colomer per vendre el suro. Un exemple d'aquest tipus de venda el trobem el 25 de gener de 1683, quan Joan Metge, amo del mas Metge, ven a carta de gràcia a Jacint Puig, amo del mas Puig, una peça de terra, part bosc i part conreu, situada en el lloc anomenat «el torrent dels camins» per 100 lliures.

El 3 de març de 1699 Francesc Cuní, amo del mas Cuní, ven a carta de gràcia un tros de bosc de 25 jornals per 50 lliures a Salvador Gorgals i Boades, amo del mas Boades. Aquest bosc estava situat entre els masos Cuní i Boades. El 28 de juliol de 1749 Joan Boades, hereu de Salvador Gorgals i Boades, reben aquest bosc a Josep Cuní, hereu de Francesc Cuní.

A partir d'ara quan parlem de venda correspon a venda perpètua, en cas contrari ja s'esmentarà.

Els censals

En aquesta època el préstec i la usura eren pràctiques prohibides per l'Església. A l'Europa medieval havien estat els jueus, comunitats al marge de la religió catòlica, els que havien realitzat aquestes tasques. Amb la persecució i expulsió dels jueus calgué recórrer a mecanismes camuflats de préstec per tal d'esquivar els impediments morals que impedièn el crèdit amb interès. La modalitat més freqüent de préstec camuflat era el censal. Sembla que el seu origen se situa en el segle XIV quan l'economia monetària s'imposà definitivament i els grans municipis necessitaren trobar recursos financers que els permetessin afrontar grans necessitats de diner que ocasionava llur poder. El censal es feia passar com un contracte de compra-venda, se simulava una venda i qui deixava els diners (el censalista) adquiria el dret de cobrar una pensió en diner (l'interès anual pel capital prestat). Legalment, doncs, el que es posava en venda era aquesta pensió anual a canvi d'una quantitat determinada de diners. En realitat, però, el censal era un préstec per un temps indefinit (fins que no es retornessin els diners deixats) pel qual es pagaven uns interessos anuals (anomenat pensió) i que estava assegurat per la hipoteca d'alguna finca o per la totalitat dels béns del censatari. L'acte de retorn dels diners prestats, acte amb el qual el censal desapareixia, s'anomenava redempció, lluïció o quitació.

La pensió que hom podia cobrar per capital prestat com a censal estava regulada per la llei o pel costum. Durant el segle XIV l'interès cobrat era d'un 7,14% del capital prestat. En el segle XVII el costum era d'un 5%. A partir de 1750 una pragmàtica va reduir les pensions al 3%. El censal, tanmateix, no era l'únic mecanisme de crèdit de la societat de l'Antic Règim. Podem citar, entre els més importants, el violari, el debitori i la venda a carta de gràcia. Tots ells eren formes camuflades de préstec amb interès.

Quadre de censals

DATA	VENEDOR	CENSALISTA	CAPITAL	PENSIÓ
08-VII-1574	Antònia Puig, mestressa del mas Puig	Jaume Puig, de Santa Coloma	55 lliures	55 sous
17-XII-1578	Pere Pons, amo del mas Pons	Salvi Corbera, pagès de St. Miquel de Cladells	40 lliures	40 sous
20-VIII-1583	Elionor Pons, mestressa del mas Pons	Joan Puig	30 lliures	30 sous
14-XII-1590	Jacint Moxach i Casellas, pagès de Vallors	Jeroni Puig, amo del mas Puig	30 lliures	30 sous
16-I-1679	Anna Cuní, mestressa del mas Cuní	Josep Ramon Morgadella, de l'Esparra	50 lliures	50 sous
23-IV-1679	Joan Gorgals, amo del mas Gorgals	Magdalena Clos, de Palol d'Onyar	30 lliures	30 sous
07-V-1684	Josep Pons, amo del mas Pons	Joan Ramon, pagès de l'Esparra	70 lliures	70 sous
17-XI-1686	Joan Metge, amo del mas Metge	Jacint Puig, amo del mas Puig	200 lliures	200 sous
09-IV-1679	Narcís Oller, àlies Metge, pagès de l'Esparra	Antoni Palau, pagès de Vilobí d'Onyar	50 lliures	50 sous
2 3-XII-1686	Joan Metge, amo del mas Metge	Jacint Puig, amo del mas Puig	50 lliures	50 sous
10-III-1696	Josep Pons, amo del mas Pons	Miquel Torrelles, amo del mas Torrelles	50 lliures	50 sous
15-VI-1683	Pere Jaume Rifà, pagès de St. Julià	Josep Agustí, pagès de l'Esparra	89 lliures	89 sous
05-VIII-1697	Josep Momplet, pagès d'Arbúcies	Miquel Torrelles, amo del mas Torrelles	100 lliures	100 sous

Estudiant el quadre es pot dir que la majoria dels censals es realitzaven entre persones de l'Esparra. En el món rural, el cas de l'Esparra,

el principal censalista era l'església. En els segles XVI i XVII no n'hem trobat cap cas, però en el segle XVII hi figura majoritàriament, sobretot el rector de l'Esparra, com administrador dels aniversaris i misses d'estaca de la parròquia de St. Martí de l'Esparra, i diversos convents de Girona ciutat.

Com s'ha dit abans, no hi havia cap termini fix per lluir el censal. Així el 8 d'agost de 1574 Damià Forroll, àlies Puig, i la seva muller, Antònia Puig, mestressa del mas Puig, van vendre a Jaume Puig, habitant a Sta. Coloma, un censal de preu 55 lliures i pensió 55 sous. Aquest censal fou lluit al cap de 89 anys, el 20 d'agost de 1668, per Jacint Puig, pagès de l'Esparra, a Miquel Pujol, pagès de St. Martí Vell, com a procurador de la seva muller, Anna Bosch.

El 12 de febrer de 1679 Joan Metge, amo del mas Metge, va vendre una pensió anual de 2 lliures, 17 sous i 10 diners a Joan Ramon, pagès de l'Esparra, i 2 lliures, 2 sous i 10 diners de violari durant la vida natural de Josep Torrelles, pagès de l'Esparra. El preu del censal i violari és de 30 lliures. Com a garantia posa un tros de terra de conreu del mas Metge, en el lloc anomenat «els Surols», d'extensió 3 quarteres (3,48 vessanes).

A vegades per camuflar un préstec o pagar algun deute, es feia una donació. Així el 6 de desembre de 1611 Antic Espriu, amo del mas Espriu, fa donació a Antic Masferrer, pagès de l'Esparra, d'un tros de terra boscosa de 2 jornals, situat en el lloc anomenat «la Sabatera».

L'establiment

Com s'ha explicat a l'apartat dels capbreus, l'origen de molts dels masos era el contracte d'establiment pel qual el senyor directe (establiant) cedia el domini útil d'una terra o finca a una altra persona (emfiteuta), a canvi d'un cens anual, que podia ser mòdic (una gallina, etc.) o més elevat (una quantitat de diners o una part dels fruits de la collita).

A més, l'emfiteuta havia de pagar una entrada que a voltes podia ser simbòlica (un got d'aigua o un parell de pollastres, etc.), i a voltes molt onerosa i pagada amb diners. Generalment s'observa una relació inversament proporcional entre l'import de l'entrada i el cens anual.

L'establiment es pot considerar com un contracte de durada indeterminada que es transmet hereditàriament d'una manera automàtica. L'emfiteuta, en canvi, sí que té dret a renunciar a la finca sense que el senyor directe pugui oposar-s'hi. En aquest cas el senyor es reserva el

dret de fadiga, de recuperar el domini quan la terra establerta es vulgui vendre o subestablir a una altra persona. Si no li interessa recuperar la finca establerta, el senyor directe té dret a cobrar el lluïisme, també anomenat terç o foriscapi. El lluïisme és una quantitat que hom paga al senyor directe cada vegada que es produeixi un traspàs del domini útil.

El pagès establert en una terra, a més de vendre-la tota també pot fragmentar-la i vendre'n només un tros o bé establir ell a un altre pagès. Aquesta darrera possibilitat és el subestabliment.

L'emfiteusi s'inicià en els segles XI i XII, i el subestabliment proliferà molt durant els segles XVIII i XIX.

El 18 de setembre de 1611, Bernat Puig, àlies Torrelles, i la seva muller, Caterina Torrelles, propietària del mas Puig, estableixen a Miquel Roura, pagès natural d'Espinelves i ara sabater de l'Esparra, un tros de terra, la major part erma, en el lloc anomenat «la Bastida» que pertanyia al mas Sili. L'entrada d'aquest establiment és de 5 lliures i el cens anual de 3 gallines bones.

El segle XVIII

El segle XVIII portà molts canvis a l'Esparra, així en aquest segle es constituí el nucli urbà a partir del mas Masferrer; i es van formar molts masos fins a constituir la fisonomia actual. Alguns masos van canviar de mans com a conseqüència dels deutes dels seus propietaris.

Capítols matrimonials

A l'Esparra a través del capítols matrimonials s'engrandiren molts patrimonis. Era un pràctica habitual a Catalunya, sobretot en el món rural, que quan dues persones es disposaven a casar-se, ells i les respectives famílies signessin capítols matrimonials. Aquesta escriptura contenia, com és sabut, tots els pactes acordats per tal d'organitzar la nova família i sobre el futur del patrimoni. Normalment una de les parts aportava un patrimoni (mas, casa, terres, etc.), i l'altra hi aportava una quantitat en metàl·lic, robes i caixes de núvia, és a dir, el dot. Així els capítols es podien celebrar entre un hereu, i una cabalera, entre una pubilla i un cabaler, entre un hereu i una pubilla i entre un cabaler i una cabalera.

Segons l'import del dot es podien classificar les famílies. Així, segons diversos estudis, les famílies importants de la segona meitat del segle XVIII eren les que feien dots superiors a les 1.000 lliures. En

aquest primer grup trobem a l'Esparra a les famílies Colomer i Masferrer. Un segon grup poden ser les que fan dots entre 400 i 800 lliures, hi podríem situar les famílies Agustí, Puig, Vilardell (després Monràs) i Morgadella. Es pot veure que aquests dos primers grups hi ha els propietaris dels masos més importants.

Un últim grup seria el format per les famílies que fan dots inferiors a les 200 lliures, així trobaríem els Clos, Banchs, Monràs (esclopers), Roquet; en aquest cas són propietaris de petits masos o cases, o simplement masovers o treballadors.

Aquesta classificació no és estàtica. Així, algunes famílies passen d'un grup a l'altre. Són els casos de les famílies Riquer i Monràs que en les primers anys del segle XIX fan dots superiors a les 1.000 lliures. En el cas de la família Riquer com a conseqüència d'ajuntar-se amb l'important patrimoni Mundet de Caulès; i en el cas de la família Monràs pel seu negoci d'adrogueria a Sta. Coloma. En canvi la família Colomer, després de perdre una gran part del patrimoni al segle XIX, fa dots molt més inferiors.

A continuació figuren els dot pagats per algunes d'aquestes famílies.

FAMÍLIA COLOMER

1612 Anastàsia Colomer, pubilla del mas Colomer	Antoni Huix, pagès de Vallors	280 lliures
1695 Jaume Colomer, hereu del mas Colomer	Anna Metge, pagesa de l'Esparra	mas Metge Colomer
1717 Maria Anna Colomer, filla de Marianna Colomer	Francesc Masó, pagès de Massanes	160 lliures
1724 Josep Colomer i Metge, hereu del mas Colomer	Anna Maria Cortina, filla d'Antoni Cortina pagès de Sant Miquel de Cladells	750 lliures
1765 Joan Colomer i Frigola, hereu del mas Colomer	Teresa Ros, filla de Salvi Ros, pagès d'Aiguaviva	1.150 lliures
1788 Isabel Colomer i Ros, filla de Joan Colomer	Baldiri Aulet, pagès de Tordera	560 lliures
1793 Josep Colomer i Ros, hereu del mas Colomer	Antònia Guitó, filla de Josep Guitó, pagès de Romanyà de la Selva	1.500 lliures

1808	Francesca Colomer i Ros, filla de Joan Colomer	Maties Ferragutcases, pagès de Riudarenes	1.200 lliures
1814	Joan Colomer i Guitó, hereu del mas Colomer	Teresa Suñer i Civila, filla de Miquel Suñer, pagès de Taialà	6.500 lliures
1851	Joan Colomer i Suñer, hereu del mas Colomer	Clara Pou i Solés, filla de Pere Pou, fabricant de carros de St. Feliu de Guíxols	625 lliures

FAMÍLIA MASFERRER

1647	Pere Masferrer, amo del mas Masferrer	Maria Carós de la Tallada, filla d'Antoni Carós, pagès de Santa Coloma	180 lliures
1679	Pere Masferrer i Carós, hereu del mas Masferrer	Anastàsia Cortina, filla de Salci Cortina, pagès de St. Miquel de Cladells	237 lliures
1717	Antoni Masferrer i Vidal, hereu del mas Masferrer	Maria Riquer, filla de Ponç Riquer, pagès de l'Esparra	450 lliures
1749	Antoni Masferrer i Riquer, hereu del mas Masferrer	Marianna Cabrer, filla de Pau Cabrer, pagès de Tordera	500 lliures
1756	Antoni Masferrer i Riquer, amo del mas Masferrer	Maria Auledas, filla de Josep Auledas, pagès de St. Hilari Sacalm	250 lliures
1771	Francesc Masferrer i Cabrer, hereu del mas Masferrer	Francesca Mallol i Pou, filla d'Andreu Mallol, pagès de St. Hipòlit de Voltregà	2.200 lliures
1780	Antoni Masferrer i Riquer, amo del mas Masferrer	Margarida Coma, filla de Manel Coma, pagès d'Osor	600 lliures
1801	Maria Masferrer, filla de Francesc Masferrer	Domènec Montràs, pagès de Cassà de la Selva	3.000 lliures
1828	Marianna Masferrer i Baixeras, filla de Francesc Masferrer	Josep Roca i Simon, ferrer de St. Andreu Salou	1.175 lliures
1837	Maria Masferrer, filla de Francesc Masferrer	Salvador Roca, pagès de Fogars de Tordera	1.000 lliures
1847	Josepa Masferrer i Graciot, filla de Maties Masferrer	Francesc Cortacans, de Sta. Coloma	1.250 lliures

FAMÍLIA VILARDELL, DESPRÉS MONRÀS

1603	Garau Vilardell, hereu del mas Vilardell	Esperança Bosch, filla de Bartomeu Bosch, pagès de Viladrau	270 lliures
1608	Maria Vilardell, filla de Jaume Vilardell	Jeroni Riera, àlies Pararol, pagès de Massanes	165 lliures
1693	Anna Monràs, filla de Josep Monràs Vilardell	Antoni Oliveras i Solench, negociant de Santa Coloma	250 lliures
1702	Salvador Vilardell i Monràs, hereu del mas Vilardell	Margarida Coll, filla de Gaspar Coll, pagès de Pruit	675 lliures
1786	Salvador Monràs Vilardell, hereu del mas Monràs	Maria Solà i Rostoll, filla de Jeroni Solà, moliner de Vallors	600 lliures
1809	Maria Antònia Monràs i Solà, filla de Salvador Monràs i Solà	Gaspar Janer, adroguer de Sta. Coloma	1.200 lliures
1827	Teresa Monràs i Solà, filla de Salvador Monràs Vilardell	Narcís Albertí, treballador de Sta. Coloma	1.000 lliures

FAMÍLIA AGUSTÍ

1609	Margarida Agustí, de l'Esparra	Bartomeu Garau, serrador de Sta. Coloma	100 lliures
1696	Maria Agustí, filla de Sebastià Agustí	Andreu Aramia, pagès de Gaserans	92 lliures
1697	Josep Agustí, hereu del mas Agustí	Teresa Basas Bagís, filla de Miquel Basas Bagís, pagès de Sauleda	400 lliures
1716	Teresa Agustí i Bagís, filla de Josep Agustí	Joan Puig, pagès de Vidreres	285 lliures
1756	Maria Agustí i March, filla de Josep Agustí	Jaume Thió i Morell, pagès de Franciac	250 lliures
1760	Sebastià Agustí i March, hereu del mas Agustí	Josepa Llinós, filla de Felip Llinós, notari de Maçanet de la Selva	500 lliures

1765	Sebastià Agustí i March, hereu del mas Agustí	Rosa Sitjas, filla de Salvi Sitjas, pagès de Llambilles	475 lliures
1787	Josep Agustí, pagès de l'Esparra	Ramona Casellas	750 lliures

FAMÍLIA CLOS

1756	Pere Clos i Casellas, escloper	Margarida Maynader, filla de Joan Maynader, adroguer de Sta. Coloma	175 lliures
1783	Pere Clos i Casellas, amo de can Pujató	Francesca Morgadella, filla de Josep Morgadella, moliner de l'Esparra	49 lliures
1786	Tomàs Clos i Maynader, hereu de can Pujató	Teresa Clos, filla de Salvador Clos, masover de l'Esparra	50 lliures
1793	Antoni Clos i Maynader, fill de Pere Clos	Coloma Carós, filla de Josep Carós, treballador de Sta. Coloma	100 lliures
1812	Joan Clos i Clos, hereu de can Pujató	Maria Roca, filla de Jacint Roca, pagès de Fogars de Tordera	300 lliures
1849	Salvador Clos i Roca, hereu de can Pujató	Francesca Roca, filla de Josep Roca	40 lliures
1876	Simó Clos i Roca, hereu de can Pujató	Francesca Ribas, filla de Josep Ribas, de Riudarenes	250 lliures

A continuació s'expliquen alguns dels capítols matrimonials que van suposar l'engrandiment de patrimonis.

Família Colomer. El 2 de maig de 1695 es van signar els capítols matrimonials entre Joan Colomer i Parset, hereu del mas Colomer, fill de Marianna Colomer, mestressa del mas Colomer, i de Jaume Parset, difunt, d'una banda, i de l'altra Anna Maria Metge, vídua, mestressa del mas Metge, que aporta en dot al seu futur marit el mas Metge. D'aquesta manera la família Colomer aconseguí el mas Metge, que limitava amb el seu mas; i inicià una fase de prosperitat que els portà a ser una de les famílies més importants, com ho demostren els seus dots. Així, en el segle XVIII van arribar a ser amos dels masos Colomer, Metge i Espriu.

■ ■ ■ ■ ■ ■ ■

Família Puig. El 6 de juliol de 1807 se signaren els capítols matrimonials entre Josep Puig i Serra, hereu del mas Puig, fill de Jeroni Puig i Vilar, amo del mas Puig, i de Francesca Serra, d'una banda, i de l'altra Maria Boades i Feliu, donzella mestressa del mas Boades, filla de Joan Boades, difunt, amo el dia del seu òbit del mas Boades, i de Francesca Feliu. Maria Boades aportà en dot el mas Boades, però amb les condicions següents:

· -Jeroni i Josep Puig hauran de fer inventari dels béns que Maria Boades aporta en dot.

· -Jeroni i Josep Puig hauran d'alimentar, cuidar i vestir a Francesca Feliu, mentre es conservi vídua; i a la seva germana, Rosa Boades, mentre no es casi.

· -Jeroni i Josep Puig hauran de pagar el dot a Rosa Boades quan es casi.

D'aquesta manera, Maria Boades, a més de procurar pel seu futur, també ho fa per la seva família.

El mas Boades va romandre a les mateixes mans dels amos del mas Puig fins al segle XX.

Família Riquer. Cap el 1776, ja que en aquest any va néixer Maria Riquer i Fornaca, es van casar Aleix Riquer, hereu del mas Pons, i Rita Fornaca, pubilla del mas Fornaca, filla de Jaume Fornaca i Morgadella, amo del mas Fornaca, i de Teresa Boix. D'aquesta manera la família Riquer, provinent de Riudarenes, que el 1727 comprà el mas Pons, obtenia el mas Fornaca.

El 5 de juny de 1800 se signaren els capítols matrimonials entre Joaquim Mundet, Fullà i Oliver, pagès hereu del patrimoni Mundet i Fullà de Caulès de Vidreres, fill de Jaume Mundet, Fullà, i de Francesca Oliver d'una part, i de l'altra Coloma Riquer i Fornaca, pubilla dels masos Pons i Fornaca, filla d'Aleix Riquer i de Rita Fornaca. Es pacta que si Aleix Riquer té algun fill mascle, aquest serà el seu hereu, i en aquest cas es donarà de dot a Coloma Riquer, 240 lliures, cosa que no passà. D'aquesta manera la família Mundet de Caulès es convertí en el segle XIX, després de la família Vall-llobera, en els principals propietaris de l'Esparra, ja que, a més dels masos Pons i Fornaca, el 1808 van comprar el mas Metge.

Família Masferrer. La família Masferrer, propietària del mas Masferrer, que abans es deia Poch, seguí una política matrimonial que la portà a obtenir el mas Vidal, de Maçanet de la Selva i el patrimoni Cabrer, de Tordera.

Cap el 1700, ja que el 1703 va néixer Antoni Masferrer i Vidal, es van casar Salvi Masferrer i Cortina, hereu del mas Masferrer, i Maria Vidal, pubilla del mas Vidal, de Maçanet, filla d'Isclé Vidal.

Posteriorment, el 17 de desembre de 1717, se signaren uns capítols matrimonials dobles:

–d'una part, entre Ponç Riquer, treballador de Riudarenes, i Maria Vidal, mestressa del mas Vidal, vídua de Salvi Masferrer.

–d'altra part, entre Antoni Masferrer i Vidal, fill de Salvi Masferrer i Maria Vidal, i Maria Riquer, filla de Ponç Riquer i de Maria, difunta.

D'aquests capítols dobles destaquen els punts següents. Pere Masferrer fa donació al seu nét, Antoni Masferrer i Vidal, del mas Masferrer, i la seva mare, Maria Vidal, li fa donació del mas Vidal. Per altra banda, Maria Vidal aporta en dot al seu segon marit, Ponç Riquer, el mas Vidal, però sabent que l'heretarà el seu fill. Finalment Ponç Riquer designa hereva la seva filla Maria Riquer; però si té fills mascles, cosa que succeí, serà nul·la aquesta donació universal, i rebrà en dot 450 lliures.

La família Masferrer, després de no haver obtingut el mas Ponç, comprat per Ponç Riquer el 1727, sí que va obtenir indirectament l'important patrimoni Cabrer de Tordera. El procés per obtenir-lo fou el següent. El 13 de gener de 1749 se signaren capítols matrimonials entre Antoni Masferrer i Riquer, hereu dels masos Masferrer i Vidal, fill d'Antoni Masferrer i Vidal, i de Maria Vidal, i Marianna Cabrer i Puig, donzella, filla de Pau Cabrer, pagès de Tordera, i de Maria Puig, difunts. Antoni Masferrer fa donació de tots els seus béns al seu fill. Per altra banda, Marianna Cabrer aporta en dot 500 lliures que li dóna el seu germà Francesc Cabrer, amo del patrimoni Cabrer de Tordera, per llegítima paterna i materna.

El 1756 Antoni Masferrer i Riquer, vidu de Marianna Cabrer, es casa amb Maria Auledas. De la seva primera muller tenia tres fills: Francesc, Maties i Rosa. El 1750 Francesc Cabrer i Puig, amo del mas Cabrer, es casa amb Maria Rusalleda. El 1753 Maria Rusalleda fa inventari dels béns deixats pel seu difunt marit, Francesc Cabrer i Puig. Com que el matrimoni no va tenir cap fill, segons el testament atorgat el 1754 per Pau Cabrer, pare de Francesc i Marianna Cabrer i Puig, Marianna passava a ser mestressa dels masos Cabrer, Custorer i Prats. El 1756 Marianna Cabrer ja era morta i per tant el patrimoni Cabrer passà al seu fill i hereu, Francesc Masferrer i Cabrer, i al seu marit Antoni Masferrer, com a usufructuari. Maria Rusalleda, usufructuària dels béns del seu marit Francesc, mentre es conservés vídua d'ell, es va tornar a casar, però no

■ ■ ■ ■ ■ ■ ■ ■

volia renunciar al seu usdefruit. Finalment el 3 de maig de 1760 se signà una concòrdia entre Antoni Masferrer i Riquer, i Maria Rusalleda, pel qual Maria Rusalleda renuncia a l'usdefruit, a canvi que Antoni Masferrer li pagui el dot que aportà, és a dir, 2.600 lliures. D'aquesta manera la família Masferrer aconseguí el patrimoni Cabrer de Tordera.

El nucli urbà

Com ja s'ha dit, en aquest segle es formà el nucli urbà. Fins aquell moment a l'actual nucli urbà de l'Esparra només hi havia l'església, la rectoria i el mas Masferrer. Però en aquest segle es configurà la forma actual, a partir de vendes de peces de terra fetes per la família Masferrer.

El 16 de juny de 1747, Antoni Masferrer ven a Esteve Clos, escloper de l'Esparra, una peça de terra que pertany al «camp de la Plaça», per 300 lliures. Antoni Masferrer dóna una sèrie de normes per la casa que s'haurà de construir. Així, la casa haurà de ser feta amb pedra i calç o argila, rebatuda amb calç, d'almenys un sostre; els portals i finestrals hauran de ser de pedra picada o rajola; els vessants de teulada hauran de donar a davant i a darrera de la casa. En aquest tros de terra es va construir can Pujató.

Antoni Masferrer prohibeix a Esteve Clos construir cap casa en aquella peça de terra que li va vendre el 24 de setembre de 1745 per 50 lliures, conegut com la «vinya de can Pujató».

El 15 de desembre de 1760, Antoni Masferrer ven a Esteve Clos, que ja ha construït la casa, un tros de terra de conreu situat al darrera de can Pujató.

Antoni Masferrer tenia la idea que, a més d'una casa, la gent havia de disposar d'un tros de terra per fer l'hort. Igual com hem vist abans, l'1 de maig de 1747 ven 1 quartera de terra a Bonaventura Roquet, treballador de l'Esparra, per 50 lliures. Aquest tros és «la vinya de can Roquet» i confronta amb la vinya de can Pujató. Prohibeix construir cap casa. Aquestes vinyes estan a deu minuts de la plaça de l'Esparra.

El 6 de setembre de 1760, Antoni Masferrer realitza dues vendes idèntiques. Així, ven a Martí Boades, treballador de l'Esparra, i a Pere Vernedas, fuster de l'Esparra, a cadascú un peça de terra de 6 canes (10 metres) d'ample per 22 canes (37 metres) de llarg. Aquestes peces pertanyen al «camp de la Plaça». Els compradors hauran de construir cadascú una casa; poden carregar les parets d'un amb les de l'altre, i

els possibles nous compradors tindran el mateix dret. La idea era fer un carrer.

Antoni imposa que en el termini dels 2 propers anys hauran d'haver fet millores a l'esmentat tros de terra per valor de 50 lliures. Martí Boades va construir la casa anomenada can Periques, i en Pere Vernedas cal Jornaler o ca la Taruta; i sembla que les van construir ràpidament ja que en la llinda de la porta de cadascuna hi ha la data de 1760.

Antoni Boades va pagar 100 lliures i per aquest import es va haver de fer càrrec d'un censal creat per Antoni Masferrer a favor dels aniversaris i misses d'estaca de l'església parroquial de l'Esparra. Pere Vernedas va pagar 105 lliures i per aquest import es va fer càrrec d'un altre censal.

El 15 d'octubre de 1770 Martí Boades, escloper de l'Esparra, es veu obligat a vendre can Periques per 200 lliures a Antoni Clos, masover del mas Torrelles. D'aquesta quantitat, 100 lliures serviran per saldar el debitori de 130 lliures que Martí Boades devia a Maria Rusalleda, de Sta. Coloma; i les restants 100 lliures serviran per fer-se càrrec de l'anterior censal.

El 29 de novembre de 1774 Antoni Masferrer ven a Rafael Roquet una peça del «camp de la Plaça», on posteriorment construí una casa anomenada can Roquet de la Plaça i actualment es coneix com l'Hostal.⁴

La resta del nucli urbà estava format per can Roquet; la casa dels hereus Monràs on posteriorment es van construir les escoles noves; can Roca; i una caseta que va pertànyer a la família Clos, on a la dècada dels anys 60 del segle XX es va construir el pis de la mestra.

Masos que canvien de mans

En aquest segle tres masos grans, els masos Pons, Morgadella i Espriu, canvien d'amo i tots per la mateixa raó: dificultats econòmiques dels seus propietaris. Vegem-ho cas per cas.

Mas Pons. Josep Pons, propietari del mas Pons, té problemes econòmics i des dels primers anys d'aquest segle se segueix un judici contra ell a la cúria de Sta. Coloma de Farners. Així, per pròpia voluntat l'11 de febrer de 1704 ven a carta de gràcia a Salvador Agustí, pagès de

4. Francesc Oliver i Pasqual, notari d'Hostalric. Aquesta referència s'ha obtingut a partir de la venda otorgada el 16

d'agost de 1849, davant el notari de Sta. Coloma, Josep Escarrà i Feliu.

l'Esparra, un tros de bosc del seu mas Pons de 47 vessanes per 80 lliures.

Com a conseqüència del judici, el 22 de maig de 1708, Miquel Torrelles, com a batlle de l'Esparra, ven en subhasta pública 2 peces del mas Pons, «els Pinars» i «la Carbonera» a Joan Colomer, amo del mas Colomer, per 210 lliures.

El 3 de juny de 1709 ven a carta de gràcia a Pere Masferrer, pagès de l'Esparra, una terra de conreu del «camp Sureda» de 3 vessanes per 100 lliures.

Finalment el 19 de novembre de 1715 es ven per venda executòria de la cúria de Sta. Coloma el que quedava del mas Pons a Joan Valls, negociant de Sta. Coloma. El preu d'aquesta venda degué ser important i per fer-hi front Joan Valls va vendre diverses peces de terra el 7 de setembre de 1716 a Pere Masferrer per 450 lliures, de les quals 200 foren pel marquès de Rupit, senyor directe en part del mas Pons.

Com a conseqüència del judici, Joan Valls havia de pagar als germans Jacint i Miquel Pons, residents a Maçanet de la Selva, 400 lliures. Per aquest import, Joan Valls els donà 15 vessanes del quintà del mas Pons, 2 cambres, la meitat de l'era i del corral.

El 8 de febrer de 1717 Joan Valls ven a Isidre Roquet, bracer de l'Esparra, un tros de bosc per 110 lliures, amb la condició de no poder-hi construir cap casa.

El 8 de setembre de 1717 Joan Valls, per incapacitat, arrenda els camps del mas Pons a Llorenç Corominas de St. Feliu de Pallerols.

Finalment el 22 de gener de 1727 Joan Valls ven a Ponç Riquer, pagès de l'Esparra i abans moliner de Riudarenes, el mas Pons i els masos i censos a ell units, per 1.622 lliures i 10 sous, la destinació de les quals són:

-1.192 lliures i 10 sous per encarregament de censals.

-357 lliures i 10 sous per Josep Finestras, per la venda que féu a Joan Valls de la casa Lladó de la Creu de Sta. Coloma.

-72 lliures i 10 sous Joan Valls els rep en metàl·lic.

Com hem vist, per raó de matrimoni el mas Pons passà a mans de la família Mundet de Caulès de Vidreres.

Mas Morgadella. La família Morgadella, propietària d'un dels masos més extensos de l'Esparra, els darrers anys d'aquest segle ven el seu mas. Així, el 27 d'agost de 1782 Joan Morgadella i Agustí, en nom propi i en el d'administrador legítim de la persona i béns del seu nét, Joan Morgadella i Ferrer, fill del difunt Martí Morgadella i de Maria Anna Ferrer, ven a Salvi Creixell, negociant de Cassà de la Selva, tot el mas

Morgadella amb la seva casa, terres, honors i possessions.⁵ De l'import de la venda, 6.250 lliures, els Morgadella no reben res, ja que es destina a pagar els següents deutes:

-3.927 lliures i 13 sous per encarregar-se d'un censal a favor del capellà, Ramon Casellas, prevere obtentor del benefici sota invocació de sant Francesc Xavier de l'església de Crespià.

-166 lliures i 2 sous per pagar a Benet Rascamont, per la feina de procurador dels Morgadella.

-700 lliures per llució d'un censal a favor dels aniversaris i misses d'estaca de l'església de St. Lluç de Girona.

-1.456 lliures i 5 sous a Pere Ferrer, pagès de St. Pere Desplà (Arbúcies), com a cancel·lació parcial del debitori d'import 1.800 lliures.

El 6 d'abril de 1786 Maria Oller fa inventari dels béns deixats pel seu difunt marit, Joan Morgadella i Agustí. Aquests béns són el mas Oliver, actualment anomenat mas Martí, i el mas Monturós. Aquests masos estan hipotecats com a garantia del dot que aportà quan es va casar.

A pesar d'haver venut el mas Morgadella, aquesta família encara tenia deutes per liquidar. Com que no disposava de diners, aquests masos foren venuts en subhasta pública per la cúria de l'Esparra. Així el 31 de maig de 1787 fou venut el mas Oliver a Salvi Creixell per 890 lliures; i el 30 de març de 1789 fou venut el mas Monturós per 950 lliures.

En el segle XIX els masos Morgadella, Oliver i Monturós van passar a mans de la família Vall-llobera de Cassà de la Selva.

Només una branca de la família Morgadella conserva un mas a l'Esparra, que és el Molí de Dalt o Molí d'en Morgadella.

Mas Espriu. La família Espriu, com a conseqüència dels deutes que tenen, comencen a vendre peces del seu mas Espriu.

El 19 de març de 1765 Pius i Joan Tosas Espriu venen a carta de gràcia a Josep Puig, amo del mas Puig, la peça anomenada «la Perxa» de 5 vessanes per 150 lliures, import que es destina a:

-78 lliures, 2 sous i 6 diners a favor de Josep Puig pel debitori que li tenia signat Pius Tosas Espriu el 6 de gener de 1765.

-71 lliures, 17 sous i 6 diners a favor de Maria Francesca de Farners, que són a compte del debitori d'import 350 lliures.

5. Registre d'Hipotecues de Girona, llibre 163.

El 21 de març de 1770 Pius i Joan Tosas Espriu venen a carta de gràcia a Josep Vila, negociant de Canet de Mar, 2 peces «la Verneda» i part «del Canyet» per 350 lliures, quantitat que en aquest cas reben els Espriu.

El 17 d'octubre de 1770 els Espriu venen a Joan Colomer, amo del mas Colomer, 2 peces més una part «del Canyet» i «els Cogins» per 565 lliures, la destinació de les quals és:

-200 lliures per encarregar un censal a favor de Jaume Gater, prevere i canonge de la col·legiata de St. Fèlix de Girona.

-178 lliures, 3 sous i 6 diners a favor de Maria Francesca de Farners, que són acompliment del debitori de 350 lliures.

-196 lliures, 7 sous i 6 diners els reben els Espriu.

El 16 de març de 1771 els Espriu venen a carta de gràcia a Salvador Pou, calceter de Sta. Coloma, 2 peces més anomenades «torrent dels Camins» i «la llengua del camp Nadal» per 436 lliures, 11 sous i 8 diners; i el seu destí és:

-305 lliures, 11 sous i 8 diners se les reté el comprador per liquidar el debitori que li tenen signat els Espriu el 19 d'octubre de 1770.

-131 lliures les reben els Espriu.

Aquestes dues peces, que són de conreu, Salvador Pou les arrenda als Espriu durant 5 anys a raó de 19 lliures i 10 sous per any.

La família Espriu, a més de pagar els seus nombrosos deutes, havia de fer front als plets d'una branca de la família Espriu, resident a Arenys de Mar i pobles del voltant, avantpassats de l'escriptor Salvador Espriu i Castelló, que es consideraven els legítims descendents de Miquel Espriu, amo del mas Espriu en el segle XVII. (Veg. annex I).

Finalment el 5 d'abril de 1785, els Espriu venen el que quedava del mas Espriu i el dret de quitar les terres posseïdes pels Masferrer, a Francesc Grions i Feliu, negociant de Malgrat.⁶ Però al cap de 8 anys, el 21 de novembre de 1793 Francesc Grions, negociant fill de l'anterior, considera que el preu pagat pel seu pare fou molt elevat i els censals que hagué d'assumir eren molt costosos. Davant això ven a Joan i Josep Colomer, pare i fill, pagesos amos dels masos Colomer i Metge, tot el

6. Ramon Thos, notari d'Hostalric. Aquesta referència s'ha obtingut a partir de la venda otorgada el 21 de novembre

de 1793, davant el notari de Sta. Coloma, Jaume Cervera i Altimiras.

que comprà el seu pare. Pel preu de 3.800 lliures, que es distribueixen així:

–2.000 lliures per assumir el censal que, si es demostra que és cert, pertany a Pere Ferrer de Sant Pere Desplà. (Veg. annex II).

–1.800 lliures per fer-se càrrec de 12 censals.

Amb aquesta compra la família Colomer es converteix a darrereries d'aquest segle en el principal propietari, car posseeix els masos Colomer, Metge i Espriu.

La trencada

Durant els anys 80 d'aquest segle Salvador Monràs i Vilardell, adroguer de Sta. Coloma, com a amo del mas Monràs, estableix diversos trossos de terra d'unes 10 vessanes a diverses persones, per edificar una casa, reduir el bosc a conreu i plantar vinya. Tots aquests trossos pertanyien a la peça anomenada «la Trencada». Aquest establiment donà lloc als masos següents:

–Ros de la Trencada (Banyes)

–Nic

–Riquer de la Trencada (Purrer)

–Vidal

–Vicari

Tots aquests establiments tenien la mateixa estructura. Salvador Monràs establia trossos de terra boscosa que anaven de 7 a 10 vessanes. El domini directe corresponia a la casa de Farners, però el cens era a favor de Salvador Monràs. «La Trencada» limitava amb els masos Cuní, Masferrer i Colomer, i estava travessada per la riera Vilarràs. Aquests establiments incloïen les condicions següents:

–L'emfiteuta (persona que adquiria la terra) en el termini de 6 anys havia de construir una casa, reduir la terra a conreu i plantar vinya. Si no ho feia, l'establient (Salvador Monràs), sense haver d'anar a judici, podia recuperar el tros de terra, igualment el recuperava si durant 4 anys l'emfiteuta no pagava el cens que s'establia.

–L'emfiteuta havia de pagar el cadastre, talls, talles i servituds.

–L'emfiteuta no podia construir cap altra barraca, ni mantenir vaques ni bous en aquest tros de terra. Si el masover del mas Monràs, en passar per aquest tros de terra amb el seu bestiar causava algun desperfecte, el seu import havia de ser valorat per 3 persones.

–L'emfiteuta havia de donar pas a peu, a cavall o a carro a l'altra gent a qui Salvador Monràs establís altres trossos d'aquesta peça.

-L'emfiteuta, sense el permís de Salvador Monràs, no podia utilitzar l'aigua del Vilarràs. En canvi Salvador Monràs podia passar per aquest tros de terra per anar a buscar aigua al Vilarràs.

-De tot el blat, gra d'aresta i fruits, de cada 5 garbes, 4 havien de ser per l'emfiteuta i 1 per Salvador Monràs. De tot el raïm, de cada 5 semals, 4 eren per l'emfiteuta i 1 per Salvador Monràs. La part que corresponia a l'establient l'havia d'anar a buscar ell a càrrec seu.

-L'emfiteuta havia de pagar per cens, per St. Bernat, el 20 d'agost, 1 pollastre; i per Nadal 15 sous per la casa i 18 diners per cada vessana de terra.

-L'emfiteuta pagava per entrada 1 pollastre.

La resta de masos

El pagament de llegítimes a fills donà lloc a dos masos, can Pla el 1745 i can Pere Llarg el 1747.

Can Pla. L'1 d'abril de 1745 Dalmau Tosas Espriu, amo del mas Espriu, exerceix el dret de revenda i per 40 lliures recupera de Salvador Monràs, un tros de terra anomenat «camp pla».

El 10 d'octubre de 1745 es van celebrar capítols matrimonials entre Joan Espriu, fill de Dalmau Tosas Espriu, i Maria Llandrich, filla de Josep Llandrich, pagès de Maçanet de la Selva. Dalmau dona al seu fill per llegítima paterna i materna el «camp pla», on posteriorment Joan hi construï una casa.

El 26 de gener de 1778 Jaume Espriu, fill de Joan, ven a carta de gràcia a Salvador Monràs, una feixa de terra del mas Pla per 75 lliures.

Can Pere Llarg. El 25 de setembre de 1747 Antoni Masferrer, pagès amo del mas Masferrer, ven al seu oncle, Josep Masferrer, un tros de terra boscosa de pertinença del mas Masferrer, en el lloc anomenat «les costes d'Argimon». En aquest tros de terra hi ha alguns sarments vells, pomeres i castanyers, d'una extensió de 8 quarteres (9 vessanes). El preu són 200 lliures, que Antoni es reté per fer front a:

-100 lliures per fer-se càrrec d'un censal a favor de Salvi Bosch, teixidor de lli.

-100 lliures per saldar els comptes entre Josep Masferrer i el seu nebot Antoni, i abans amb el seu pare, Pere.

Aquell mateix dia Antoni i Josep Masferrer van signar diverses àpoques per liquidar llegítimes i deutes. Per tant podem considerar la venda anterior com a pagament de llegítima.

■ ■ ■ ■ ■ ■ ■

Altres masos. En aquest segle es constitueixen altres masos. Més correcte és dir que s'edifiquen diverses cases, ja que es tracta de cases que s'edifiquen dins un mas i juntament amb terres són arrendats. Aquests casos són els mas Morgadella amb can Montorós i can Martí; el mas Agustí amb l'Hort de la Vila; el mas Masferrer amb can Campot; i el mas Colomer amb can Patllari i la Casanova d'en Colomer.

Altres vendes

Durant aquest segle es realitzen altres vendes, però són menys importants. Com en altres casos, la majoria són conseqüència de deutes. Així, el 19 de desembre de 1770, Josep Cuní, amo del mas Cuní, per fer front a un censal de preu 120 lliures ven 2 peces iguals de 7,5 vessanes de «la penya del Duc» als matrimonis de l'Esparra formats per Martí Monràs i Rita Valentí i per Pere Vernedas i Maria Corominas.

El 13 d'abril de 1774 Josep Cuní ven a carta de gràcia a Baldiri Barrot, amo del mas Barrot, una altra peça de «la penya del Duc» per 100 lliures.

El 20 de desembre de 1756 Sebastià Agustí, amo del mas Agustí, per fer front a un censal de 100 lliures, ven a Esteve Clos, bracer de l'Esparra, un tros de bosc del «turó de l'Agustí».

El 28 de febrer de 1704 Margarida Gairís va vendre a Jaume Fornaca un tros del «bosc del senyor Serrat» de 18 quarteres (20 vessanes) per 45 lliures.

El 20 de juliol de 1727 Salvador Boades, amo del mas Boades, ven a Josep Monràs, escloper de l'Esparra, un tros de terra conreable per 40 lliures.

El 22 d'agost de 1764 Jeroni Roca, masover del mas Oller de Riudarenes, ven a Antoni Masferrer el mas Roca del Turó per 280 lliures. D'aquest import, 100 lliures serviren per fer front a un censal.

El segle XIX

Com hem vist, és en el segle XVIII que es van acabar de formar els masos que actualment encara existeixen. En el XIX només es forma el mas Montmal de Baix com a conseqüència d'un establiment del mas Puig. En canvi, sí que molts masos, tant grans com petits, van canviar de mans. Al final d'aquest segle trobem que els principals propietaris de l'Esparra no són originaris del poble. Així la família Vall-llobera, amos dels masos Morgadella i Masferrer, en total unes 1.800 vessanes,

era de Cassà de la Selva. La família Mundet, propietària dels masos Pons i Metge, era de Caulès de Vidreres. I la família Bascós, propietaris del masos Agustí i de l'Hort de la Vila, era de Sta. Coloma de Farners. A més d'aquestes famílies que vivien en el seu poble d'origen, els altres grans propietaris o hisendats, que no treballen directament la terra i viuen de les rendes que produeixen les seves finques, marxen de l'Esparra i van a viure majoritàriament a Sta. Coloma de Farners. Així, a mitjan segle XVIII la família Monràs va a viure a Sta. Coloma on seran adroguers. Al final del segle XVIII Sebastià Agustí viu en una casa que posseeix al carrer d'en Bataller de Sta. Coloma. Al començament del segle XIX la família Cuní va a viure a Riudarenes. Jeroni Puig, amo del mas Puig, des del 1810 viu a Sta. Coloma, segons es comenta en diverses escriptures. A l'empadronament de 1875 de Sta. Coloma, consta que Josep Masferrer i Martí, amo del mas Masferrer, viu en aquesta vila des del 1849; i Joan Colomer i Guitó, amo del mas Colomer, hi viu des del 1848. El 1858 Salvador Gairís i Sureda, amo del mas Gairís, es casa amb Margarida Viader, mestressa del mas Martí de Sta. Coloma, i marxa a viure a Sta. Coloma. El 1878 Salvador Gairís i Sureda demana a les autoritats eclesiàstiques canviar el seu primer cognom pel de Puig. L'error provenia de quan el seu besavi, Baldiri Puig el 1758 es va casar amb la pubilla del mas Gairís, Maria Gairís, i als seus fills posaren com a primer cognom el de Gairís. Les autoritats eclesiàstiques van autoritzar el canvi de cognom. Era costum en aquella època que si en una casa quedava pubilla, els seus fills conservaven el seu cognom en primer lloc. A l'Esparra se n'han trobat diversos casos. Així el mas Colomer durant el segle XVII i tres vegades seguides es va transmetre per línia femenina, però conservant el cognom Colomer. El 1712 la pubilla del mas Puig, Maria Anna Puig, es va casar amb Joan Sureda, però els fills portaren el cognom Puig.

Igual que en el segle anterior es van realitzar molts establiments, en aquest cas fets majoritàriament pels amos dels masos Puig i Cuní.

La crisi de la família Colomer

Com s'ha vist, a darreries del segle XVIII el principal propietari era la família Colomer, amos dels masos Colomer, Metge i Espriu. Però a principis del segle XIX, com a conseqüència dels deutes a què ha de fer front, principalment dotes i censals, ha de vendre diverses finques.

El 24 d'octubre de 1808 Joan i Josep Colomer comenten que per pagar els seus creditors i per tancar alguns negocis, es veuen obligats

■ ■ ■ ■ ■ ■ ■

a vendre a carta de gràcia a Coloma Riquer, pubilla del mas Pons i vídua de Joaquim Mundet, però amb diners del seu sogre, Jaume Mundet, tot el mas Metge i terres del voltant que formen part dels masos Colomer i Espriu. Per 6.000 lliures, la destinació de les quals és:

- 3.000 lliures les reben els Colomer.
- 600 lliures per pagar el dot de Maria Teresa Colomer i Ros.
- 1.200 lliures per pagar el dot de Francesca Colomer i Ros.
- 1.200 lliures per pagar diversos creditors.

El 13 de juny de 1814 Joan i Josep Colomer venen a carta de gràcia una part d'una casa que tenen al carrer de l'Hospital de Sta. Coloma, a Pere Geronès, per 150 lliures.

El 6 d'agost de 1833 Josep i Joan Colomer, com a conseqüència dels molts deutes a què han de fer front, venen a Marcel·lí Bertrana, capità del regiment d'infanteria quart lleuger voluntari de València, amb destinació a Vic, absent, i per ell present, Antoni Mundet, pagès de Caldes de Malavella, les finques següents:⁷

- la casa del mas Espriu amb el seu hort, en total 1 vessana;
- el «camp de les Oliveres» de 3 vessanes;
- una peça de terra, la major part plantada de suros, d'extensió 900 vessanes, que és part del mas Colomer;
- tot el dret de lluir o recobrar de Pere Català i de Salvi Carbó de Cassà de la Selva, la pela dels suros que es troben radicats a la peça anterior, que posseeixen a carta de gràcia per 12.118 lliures, 2 sous i 6 diners des del 25 d'abril de 1828;
- el dret de lluir o recobrar de Coloma Riquer el mas Metge i terres a ell adjuntes que posseeix a carta de gràcia des del 24 d'octubre de 1808 per 6.000 lliures.

El preu de totes aquestes finques és 6.240 lliures, 6 sous i 2 diners, i la seva destinació és:

- 3.381 lliures, 12 sous i 7 diners els reben els Colomer;
- 2.858 lliures, 13 sous i 7 diners per fer front a diversos censals.

El mateix dia, el 6 d'agost de 1833, Pere Català i Salvi Carbó revenen a Marcel·lí Bertrana tota la pela dels suros de la peça de terra que acaba de comprar als Colomer per 13.817 lliures i 10 sous.

7. Josep Masmitjà, notari de St. Feliu de Guíxols.

El 13 de juliol de 1844 Joan Colomer i Guitó, davant el fet de no poder pagar les pensions i lluir tot una sèrie de censals, ven a Pere Jaume Ferrer, comerciant de St. Feliu de Guíxols, tot el mas anomenat Casanova d'en Colomer, on abunden els suros, pel preu de 17.500 lliures, que es destinen a:

-12.565 lliures, 2 sous i 3/4 diners per pagar diverses pensions i lluir tot una sèrie de censals, entre els quals figura el censal fantasma de 2.000 lliures;

-900 lliures a Josep Canals com a compensació de l'arrendament de la pela dels suros radicats en el mas Colomer i en la Casanova d'en Colomer;

-630 lliures a Tomàs Vidal, notari de Llagostera, per liquidar un debitori;

-3.404 lliures, 2 sous i 10 diners les rebrà Joan Colomer quan ho demani.

El 29 d'agost de 1872 Pere Jaume Ferrer ven als germans Josep i Domènec Vilà i Cabañas, comerciants de Lloret de Mar, tot el mas Casanova d'en Colomer de 896 vessanes, de les quals 725 són suredes.⁸ El preu és de 155.000 pessetes (unes 58.126 lliures) i la seva destinació és:

-5.213 ptes. i 32 cts. per redimir 4 censals;

-45.000 ptes. pel fill de Pere Jaume Ferrer;

-104.786 ptes. i 68 cts. les rep Pere Jaume Ferrer.

La família Colomer, que al principi d'aquest segle era el principal propietari, a mitjan segle només posseeix el mas Colomer, d'unes 900 vessanes, i una casa a Sta. Coloma, on viuen. Com hem vist, durant aquest segle van fer vendes per import de 29.890 lliures, de les quals un 67% foren per pagar deutes (15.424 lliures per censal, 2.730 lliures per creditors i 1.800 lliures per dots), i només els Colomer van rebre 9.936 lliures, una part de les quals potser fou també per pagar deutes.

El patrimoni Vall-llobera

La família Vall-llobera, originària de Cassà de la Selva, es convertí en un dels principals propietaris de la demarcació de Girona. Van posseir finques a Cassà de la Selva, l'Esparra, Caldes de Malavella, Llagostera i Sant Gregori.

8. Josep Maria Llinàs, notari de St. Feliu de Guíxols.

En relació amb l'Esparra, a mitjan segle XIX, Josep Vall-llobera i Creixell, com a hereu de la seva mare, Maria Rosa Creixell i Hereu, va obtenir el mas Morgadella, que a més a més incloïa can Monturós i can Martí. En total unes 1.100 vessanes, la major part suredes.

El 21 de gener de 1847 Josep Vall-llobera va obtenir per venda judicial un bosc de suros amb algunes alzines i pins, d'extensió 6 vessanes, situat en el lloc anomenat «el sot dels Rocaters»; afronta a l'est amb el mas Morgadella; i al nord, sud i oest amb el mas Tria. El preu fou de 668 lliures, destinades a:

-422 lliures per fer-se càrrec d'un censal de preu 200 lliures i per pagar 222 lliures en concepte de pensions no pagades;

-246 lliures les rep Pere Gairís, pagès i batlle de l'Esparra, amo d'aquest bosc com a hereu de Pere Albó (Pere Gairís va haver de vendre aquesta peça en no poder fer front al censal).

El 20 d'agost de 1866 morí a Sta. Coloma Francesc d'Assís Masferrer i Gassiot, amo del mas Masferrer. En el testament que atorgà el 6 de juliol de 1866 llega a cadascun dels seus tres fills 1.400 lliures per llegítima paterna i materna, i a cadascuna de les seves 5 filles 1.600 lliures, quantitats importants en aquella època.

El seu fill i hereu, Josep Masferrer i Martí, va morir el 1882 sense haver pagat la major part d'aquestes llegítimes. Així, el seu hereu, el seu nebot Francesc Masferrer i Morell, que en ser menor d'edat estava representat per la seva mare, Dolors Morell i Freixas, heretà un important patrimoni endeutat.

El 2 de febrer de 1882 Dolors Morell va fer inventari dels béns deixats per Josep Masferrer i Martí, i aquests eren una casa al carrer de l'Aurora de Sta. Coloma, on residia la família Masferrer; el mas Masferrer de l'Esparra amb 450 vessanes; el mas Vidal a Maçanet de la Selva amb 49 vessanes; el mas Cabrer a Tordera amb 83 vessanes; el mas Custorer a Tordera amb 67 vessanes; i diversos censos.

Davant la impossibilitat de fer front als deutes, el 14 de desembre de 1883 Dolors Morell i Freixes ven a Pere Vall-llobera i Còdul, hereu de Josep Vall-llobera i Creixell, el mas Masferrer format per les cases del mas Masferrer, can Roig i can Campot i les 450 vessanes de terra entre conreu i bosc, per 150.000 pessetes (unes 56.252 lliures). L'import es destina a:

-92.704 pessetes i 38 cèntims per pagar les llegítimes i altres deutes;

-57.295 pessetes i 72 cèntims els rep Dolors Morell.

Així el patrimoni Vall-llobera de l'Esparra, a més dels masos Morgadella i Masferrer, va obtenir can Periques i can Pujató, cases situades al nucli urbà del poble.

Tot aquest important patrimoni el 1962, en morir Josep Vall-llobera i Mas de Xexàs sense fills, es constituí en la Fundació Vall-llobera de l'Esparra, a favor de l'Hospital de St. Pau de Barcelona.

Establiments

Com en el segle XVIII, en aquest també es van realitzar molts *establiments*. El més important fou el realitzat el 24 d'agost de 1854, quan Ramon i Agustí Serras, pare i fill, pagesos de St. Hilari Sacalm, estableixen a Joan Bascós, negociant de Sta. Coloma, tot el mas Agustí que inclou també l'Hort de la Vila, en total suposa uns 707 jornals de terra entre conreu, bosc, rocarter i erm.⁹ La major part d'aquest mas està situat a l'Esparra i la resta a Sta. Coloma. En aquest establiment també anaven inclosos un hort situat a Sta. Coloma i un censal de preu 75 lliures i pensió 2 lliures i 5 sous. Joan Bascós paga per entrada 30 lliures i per cens anual 375 lliures pel mas Agustí i una tasa d'aigua per l'hort.

A mitjan segle, Josep Puig, amo del mas Puig, realitza una sèrie d'establiments pels quals donava la facultat en el termini de 5 anys de construir una casa. Però tan sols en un cas, el fet el 10 d'octubre de 1848 a Joan Masferrer, menestral de l'Esparra, donà lloc a un mas, l'actual mas Montmal de Baix. En concret Josep Puig li establí 6 vessanes de la muntanya de Montmal. L'entrada era de 6 diners i el cens anual d'1/4 part del gra d'aresta i llegum, 20 ptes. en adjutori de les talles del mas Puig i 1 gallina per Nadal. El 27 de juny de 1848 establí amb les mateixes condicions a Rafael Oliveras, menestral de l'Esparra, 10 vessanes.

El 1850 Josep Puig va fer 2 establiments, un el 22 d'abril de 1850 a Jaume Vila, treballador de Riudarenes de 12 vessanes. I un altre el 2 de desembre de 1850 a Isidre Lladó, treballador de Riudarenes, de 3 vessanes. En aquest cas també poden construir una casa, però l'entrada i cens són diferents; l'entrada és un got d'aigua i el cens 1/5 part del raïms, avellanes i 1/8 part dels altres fruits.

9. Francesc Masanas, notari de St. Hilari Sacalm.

■ ■ ■ ■ ■ ■ ■

A mitjan segle, Francesc d'Assís i Josep Cuní, pare i fill, veïns de Riudarenes, van fer diversos establiments del seu mas Cuní. El 28 de febrer de 1855 estableixen a Pere i Francesc Corominas 11 vessanes de terra per una entrada de 150 lliures i un cens de 6,5 quarteres de blat i 2 gallines. El 6 d'agost de 1855 estableixen a Pere Formiga i Masachs, 10 vessanes de suredes per una entrada de 750 lliures i un cens de 37 lliures i 10 sous. El 28 de juliol de 1858 estableixen a Narcís Costa, menestral de Sta. Coloma, 16 vessanes per una entrada de 25 lliures i un cens de 2 quarteres de blat forment, 1,5 de mestall i 1 gallina.

Masos que canvien de mans

Les vendes més importants d'aquest segle foren, com hem vist, les realitzades per la família Colomer. I entre els masos que canvien d'amo hi ha el mas Agustí que passa a la família Bascós, i llavors tot el patrimoni de la família Creixell que passa a poder de la família Valllobera de Cassà, és a dir, els masos Morgadella, Martí i Monturós, que posteriorment adquirí el mas Masferrer.

La resta de vendes són molt menys importants. Es tracta de petits masos i cases, els propietaris dels quals per sobreviure, a més de treballar el seu mas, treballen al bosc dels grans propietaris ja sigui pelant els suros o fent carbó. Molts d'aquests petits masos canvien en aquest segle de propietari, però a diferència dels grans masos, la principal raó d'aquestes vendes no són els deutes, sinó que els seus propietaris marxen a treballar i a viure a altres pobles, principalment a Sta. Coloma. I a diferència dels grans propietaris que contracten masovers pels seus masos, aquests els venen. Algunes d'aquestes vendes es descriuen a continuació.

El 24 de febrer de 1807 Mateu Morgadella i Puig, moliner, amo del molí d'en Morgadella, ven a carta de gràcia la caseta anomenada la Barraca d'en Morgadella a Aleix Riquer i a la seva filla, Coloma Riquer, però amb diners de Joaquim Mundet, per 240 lliures. El mateix dia Mateu Morgadella concedeix per 90 lliures als anteriors compradors recollir l'aigua que sobrepassi de la bassa del molí d'en Morgadella, també podran recollir l'aigua que surt de la resclosa i conduir-la per un rec ja construït en terres de Mateu Morgadella. En aquell temps a l'Esparra només existien 2 molins, el molí de Dalt o d'en Morgadella, i el molí d'en Pons.

El 12 de maig de 1819 els germans Salvi Masferrer i Bellvehí, jove

treballador, habitant a St. Miquel de Cladells, i M. Àngela Masferrer, donzella, habitant a Manlleu, venen a Gabriel Bellvehí, masover del mas les Famades de Sauleda, el mas can Pere Llarg amb 7 jornals de terra per 400 lliures. Els germans Masferrer comenten que la casa fou cremada pels francesos i encara es troba així.

El 31 de desembre de 1849 Salvi Bellvehí, fill de Gabriel Bellvehí, ven a Antoni Plenacosta, serrador, natural de França, can Pere Llarg per 765 lliures.

El 16 d'agost de 1849 Joan Roquet, fuster, veí de Sta. Coloma, ven a Josep Figueras, flequer, de St. Feliu de Pallerols, la casa anomenada can Roquet de la Plaça, conegut ara com l'Hostal per 300 lliures; i una vinya situada a «la penya del Duc» per 100 lliures.

El 30 de novembre de 1850 Salvador Espriu i Torrent, treballador natural de l'Esparra i veí de Sta. Coloma, ven el mas Pla amb 10 vessanes de terra a Pere Formiga i Masachs, pagès, masover de l'Esparra, pel preu de 474 lliures. Aquesta venda anul·lava un establiment fet 3 dies abans per Salvador Espriu a favor de Pere Formiga, per una entrada de 135 lliures i un cens de 3 lliures. El 7 de març de 1866 Pere Formiga, per fer front a una sèrie de despeses, ven a carta de gràcia al capellà de l'Esparra, Miquel Figueras, la casa anomenada cal Fuster per 200 lliures.

El 5 de novembre de 1854 Salvador Gubau, menestral, natural de l'Esparra i veí de Sta. Coloma, ven a Joan Clos, jove treballador de l'Esparra, una casa molt vella i ruïnosa anomenada can Ros, actualment can Banyes, juntament amb 8 vessanes de terra, part conreu de baixa qualitat, part erma i part rocater, per 240 lliures, i destinació de les quals és:

-90 lliures per saldar un deute amb Josep Feliu, treballador de l'Esparra;

-30 lliures a Tomàs Torrent per llegítima sobre els drets que la seva mare, Caterina Gubau, germana de Salvador Gubau, tenia sobre can Ros;

-120 lliures les rep Salvador Gubau.

Can Banyes posteriorment passà a mans de la família Hereu.

El 26 de desembre de 1866 Joaquim Riquer i Costa, bracer, natural de l'Esparra i veí de Sta. Coloma, descendent de la família Riquer

propietària del mas Pons, ven el seu mas Purrer a Pere Gibert i Costa, treballador, natural de Riudarenes i veí de Sta. Coloma, per 6.400 rals (unes 600 lliures) i la seva destinació és:

–118 lliures per pagar les llegendes als germans de Joaquim Riquer i Costa;

–60 lliures pel fill del venedor, Joaquim Riquer i Juncà;

–422 lliures les rep el venedor.

El 24 d'octubre Pere Gibert i Costa, veí de l'Esparra, ven aquest mas a Jaume Formiga i Torrent per 1.470 pessetes (unes 551 lliures).

La importància del suro

La principal riquesa de l'Esparra, com la de molts pobles, fou la que provenia dels boscos. Primer fou el carbó, que s'obtenia de les alzines i suros. Aquesta activitat perdurà fins a mitjan segle XX. Una mostra antiga d'aquesta activitat, la tenim el 1760 quan Jaume Fornaca ven a Martí Boades, treballador de l'Esparra, el dret o facultat de fer 800 càrregues de carbó d'alzina i de suro en total, en qualsevol aulet o bosc que pertanyen al mas Fornaca. Jaume Fornaca assenyalarà les alzines i suros per fer les càrregues. El preu d'aquesta venda és de 300 lliures.

Però l'activitat que va tenir més importància durant el segle XIX fou l'explotació de les sureres. L'Esparra era una zona amb abundants suros i de bona qualitat. Per aquesta raó, entre altres, la família Vall-llobera de Cassà de la Selva, i la família Mundet de Caulès de Vidreres, van anar adquirint diverses propietats a l'Esparra, fins a convertir-se en els principals propietaris.

Un mostra del valor que tenien les sureres la trobem comparant les següents vendes. El 30 de novembre de 1850 Salvador Espriu, treballador natural de l'Esparra i veí de Sta. Coloma, ven perpètuament a Pere Formiga i Masachs el mas Pla constituït per una casa i 10 vessanes de terra entre conreu i bosc, pel preu de 474 lliures.

Per altra banda, el 6 d'agost de 1855, Francesc d'Assís i Josep Cuní, propietaris del mas Conill, estableixen al mateix Pere Formiga un tros de terra de suros, d'extensió 10 vessanes que afrontava amb el mas Pla. L'import de l'entrada d'aquest establiment era de 750 lliures i un cens anual de 37 lliures i 10 sous.

Comparant les dues vendes anteriors, es veu que una sureda tenia doble valor que un mas, tots amb la mateixa extensió.

Els propietaris per obtenir les peles o pannes dels suros ho podien fer de dues maneres. O bé llogaven o tenien colles de peladors, que pelaven els suros, i llavors venien el producte resultant als tapers o comerciants de Cassà de la Selva, Llagostera, etc. O bé venien o arrendaven als comerciants o tapers la pela que resultés dels seus suros, per un o diversos anys. En aquest cas les despeses de la pela normalment eren a càrrec del comerciant.

Quan una família escollia una de les opcions, la continuaven practicant durant generacions. Així les famílies Vall-llobera, Mundet i Bertrana pelaven els suros i després venien el producte resultant als comerciants. Però entre aquestes famílies hi havia matisos; així la família Vall-llobera, en tenir molts masos (Morgadella, Masferrer, Campot, Martí, Monturós, Periques), obligava els masovers i família a participar en la pela dels suros i llogava poca gent.

Jaume Mundet, en el testament que atorgà el 14 de novembre de 1808, comenta «los fruits anuals que estos produheixen y lo que pot resultar de sos bestiar, únicament sufràgan per la manutenció de ma família y crescut servei, jornalers, pastors y demás dependents necessaris per la cultura de la terras, vi, arbres y guarda del bestiar. De manera que si algun sobra, ha provingut dels arbres, y singularment de la pela del suro y del carbó. Que si mos béns haguessen de concedir-se en arrendament no sols anirian en decadència las terras de conreu, sí que principalment se destruhirian los aulets, y suredas que són lo millor ram de mon patrimoni.... Quedant Coloma (Coloma Riquer era la muller del difunt Jaume Mundet, fill de Jaume Mundet) enterament privada de tenir més colles per fer carbó que quatre de tres hòmens quiscune en quiscun any».

Prudenci Bertrana i Compte, escriptor, amo de la casa del mas Espriu i d'una important extensió de suros, a la seva novel·la *L'hereu* escriu:

«Cap allà als finals de juliol o als primers d'agost solia escaure's el tràfec de la pela». [Els peladors] «eren set o vuit homes negres, magres i bruts, amb mantes al muscle, amb destrals al cinyell i amb calçons a les cames.(...)»

«El capítost dels peladors que treballaven a la sureda de l'Aspriu era el vell Manon, el masover de cal Pobric [can Patllari]».¹⁰

10. Bertrana, *L'hereu*, 1a part, Cap. VI.

«Després de la pela, que solia durar vuit dies, es feia indispensable d'arrusquerar. L'arrusquerar venia a ésser un enrenou plaent, característic, ple de vida i de color, com el trepitjar raims, el batre i l'espellofar moresc.

«La carreta feia les últimes tragines. En Manon venia al mas de bon matí, amb dos homes de la colla, i mentre els altres remataven la feina al bosc, ell triava les pannes i comptava les peces que cadascuna contenia. Una peça de rusca significa una superfície de quatre pams per dos.(...)»

«Entretant arribaven compradors. Eren tapers de Llagostera i de Caçà de la Selva o revenedors de Santa Coloma de Farners i d'Arbúcies».

«Els tractes no començaven fins que el cap de colla havia posat la darrera panna de suro. La venda del suro es feia en un sol dia a ca l'Aspriu».

«El senyor Marcel·lí (Josep Bertrana i Gómez, pare de Prudenci Bertana) els esperava assegut al canapè del menjador. Els compradors entraven en tracte per torn rigorós i segons l'ordre de llur arribada al mas. (En aquell temps el suro de ca l'Aspriu tenia requesta)».

«Era de plànyer el pare d'Innocenci (Prudenci Bertrana i Compte), i el noi el planyia. Mai dels mais no treia del rusquer els centenars de duros que segons càlculs més o menys optimistes i aprovats per l'expert Manon havia de valer».¹¹

Quan el suro entrà en crisi a principi del segle XX, coincidí amb diferents deutes d'Innocenci. Per sortir d'aquesta situació, la solució fou obtenir carbó dels suros, així es van tallar molts suros. L'encarregat d'aquests treballs fou el nou masover de cal Pobric, en Joanet (Josep Formiga i Mas). Però això no fou suficient, i el 1916 Prudenci Bertrana va vendre totes les seves propietats de l'Esparra a Joan Taberner i Llovet, amo del mas Viader de Castanyet.

La família Colomer es decantà sempre per arrendar o vendre la pela que resultés dels seus suros. Les notícies sobre els suros dels Colomer són les següents.

El 7 de juny de 1790 Joan Colomer i Frigola arrenda per 5 anys, 2 mesos i 24 dies, del 7 de juny de 1790 fins al 31 d'agost de 1795, els suros del patrimoni Colomer a 3 pagesos de Llagostera, Pere Maimir, Esteve Ravell i Maimir, gendre de l'anterior, i Vicenç Vallmaña, per 1.600 lliures que les rep en 3 pagues durant 1790.

El 12 de setembre de 1816 Joan Colomer i Frigola, Josep Colomer i Ros i Joan Colomer i Guitó, pare, fill i nét, venen a carta de gràcia les

11. Bertrana, *L'hereu*, 1a part, Cap. VII.

■ ■ ■ ■ ■ ■ ■

2/3 parts de la pela o escorxa de tots els suros del patrimoni Colomer, a Martí Vilar, comerciant de Calonge, per 5.000 lliures.¹² D'aquesta quantitat Martí Vilar es reté 2.000 lliures per pagar la pensió d'un censal que segons es presumeix, es deu a Pere Ferrer, pagès de Sant Pere Desplà. Però Martí Vilar no pagarà cap pensió mentre Pere Ferrer no acrediti aquest censal amb títols legítims. La història d'aquest censal fantasma de 2.000 lliures es descriurà posteriorment. Les restants 3.000 lliures els Colomer les reben al comptat. En aquesta venda els Colomer es comprometen a pelar o fer pelar els suros a càrrec seu, i les peles les posaran al mas Colomer o a la Casanova d'en Colomer. Referent a la restant tercera part que queda en poder dels venedors, preu per preu, donen a Martí Vilar la prelació.

El 10 d'abril de 1819, els Colomer venen també a carta de gràcia les 2/3 parts de la pela o escorxa de tots els suros del patrimoni Colomer, a Antoni Gruart, comerciant de Cassà de la Selva, per 3.080 lliures.¹³ Aquestes 3.080 lliures, el comprador les haurà de pagar a Martí Vilar, com a revenda de la venda a carta de gràcia de 2/3 parts del suro realitzada el 1816. En aquest cas, els Colomer també s'obliguen a pelar o fer pelar els suros a càrrec seu, i també donen prelació a Antoni Gruart en cas de venda de la restant 1/3 part.

El 22 d'octubre de 1819, els Colomer venen a carta de gràcia a Antoni Bascós, comerciant de St. Feliu de Guíxols, la 1/2 de tota la pela dels suros, tant en panna com en trossos, des d'avui, de tots els suros radicats en el patrimoni Colomer.¹⁴ El preu d'aquesta venda són 4.500 lliures. D'aquesta quantitat, 3.102 lliures i 10 sous, Antoni Bascós les pagarà a Antoni Gruart com a revenda de les 2/3 parts de la pela de suro que li foren venudes el 10 d'abril de 1819. Els Colomer consideren que foren estafats en aquella venda, ja que venent més suro van obtenir menys diners que ara.

L'1 de febrer de 1825 els Colomer venen a carta de gràcia la 1/2 de la pela o escorxa de tots els suros del patrimoni Colomer, a Caietà Daltavuit, comerciant de St. Feliu de Guíxols, per 5.000 lliures. Les despeses de la pela també són a càrrec dels Colomer.

12. Francesc Calsa, notari de Cassà de la Selva.

13. Francesc Calsa, notari de Cassà de la Selva.

14. Francesc Vayreda, notari de St. Feliu de Guíxols.

El 25 d'abril de 1828, els Colomer venen a carta de gràcia tota la pela o escorxa dels suros del patrimoni Colomer, a Pere Català Guitó, causídic de Cassà de la Selva, i a Salvi Carbó, negociant de Cassà de la Selva, per 12.118 lliures.¹⁵ La destinació d'aquestes diners revela les dificultats econòmiques dels Colomer, que el 1.808 havien venut a carta de gràcia el mas Metge per 6.000 lliures. Les 12.118 lliures es destinen a:

–3.594 lliures, 14 sous i 7 diners se les reten els compradors per fer-se càrrec de 5 censals que gravaven el patrimoni Colomer;

–5.750 lliures els compradors les pagaran a Pere Vall-llobera, per liquidar el debitori que li tenen signat els Colomer;

–2.773 lliures, 2 sous i 11 diners els Colomer les reben en aquest acte.

El 1833, quan Marcel·lí Bertrana compra als Colomer la casa del mas Espriu i una sureda d'unes 900 vessanes on està enclavat can Patllari, Pere Català Guitó i Salvi Carbó li revenen tota l'escorxa o pela dels suros que es troben en aquesta sureda per 13.817 lliures i 10 sous.

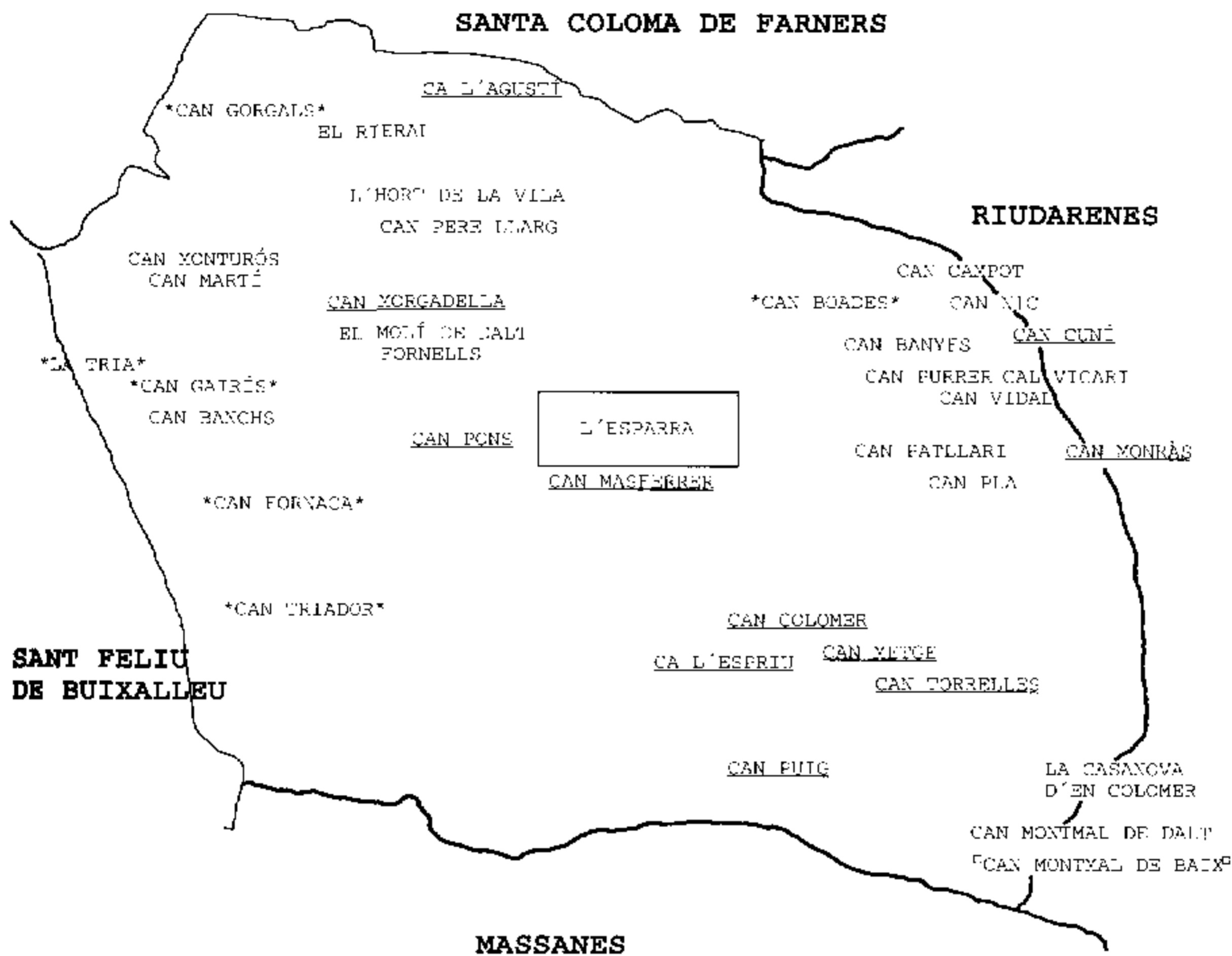
Els Colomer, un cop han perdut una part important de les seves suredes, es dediquen a arrendar-les.

El 24 de març de 1840 Joan Colomer i Guitó arrenda per 5 anys, de 1840 a 1845, a Francesc Jubert, de Llagostera, tota la pela o escorxa de suro resultant dels boscos del mas Colomer i mas Casanova d'en Colomer, per 1.500 lliures, 300 lliures per any.

El 24 de març de 1840 Joan Colomer i Guitó arrenda per 5 anys, de 1845 a 1849, a Bonaventura Pagès, taper de Llagostera, i a Josep Canals, negociant de Santa Seclina, per 1.500 lliures.

15. Josep Bota, notari de Cassà de la Selva.

Mapa dels masos de l'Esparra



CASES DEL NUCLI URBÀ DE L'ESPARRA:

LA RECTORIA

CAN ROQUET

CAN PUJATÓ

CASA DELS MONRÀS ESCLOPERS ON ARA HI HA LES ESCOLES

CASA ON ARA HI HA EL PIS DE LA MESTRA

L'HOSTAL

CAN PERIQUES

CAN JORNALER

CAN ROCA

Identificació al mapa de la data de construcció dels masos:

CAN MASFERRER

Esmentat al fogatge de 1497

CAN BOADES

Segles XV i XVII

CAN BANYES

Segle XVIII

□CAN MONTMAL DE BAIX□

Segle XIX

Annex I

Els plets de la família Espriu d'Arenys de Mar, avantpassats de l'escriptor Salvador Espriu i Castelló (1913-1985), per la possessió del mas Espriu al segle XVIII.

El 16 de gener de 1737 va morir a Canet de Mar el treballador Mateu Espriu, d'uns 70 anys, natural de Maçanet de la Selva.

Mateu Espriu va tenir 7 fills: Rafael, bracer d'Arenys de Mar; Josep, serrador d'Arenys de Mar, avi del rebesavi de l'escriptor Salvador Espriu; Jaume, serrador de Canet de Mar; Joan, bracer de Vallgorguina; Francesca, donzella de Mataró; Maria, casada amb Mur Balder, bracer de Sant Pere de Vilamajor; i Rosa, casada amb Francesc Sagrera, bracer de Sant Celoni. En no fer testament, a tots els corresponia una part dels seus béns i drets, especialment la pretensió de possessió del mas Espriu de l'Esparra.

El 8 de novembre de 1771 se signa una concòrdia entre els fills de Mateu Espriu, d'una banda, i de l'altra, Joan Colomer, pagès de l'Esparra, amo d'algunes peces del mas Espriu.¹⁶ Afirmen que Miquel Espriu, pagès, amo del mas Espriu, va morir el 1659 sense fer testament. I aquell mateix any el seu germà, Bernat, va prendre possessió del mas Espriu en considerar-se l'únic hereu del seu germà. I els actuals possessors del mas Espriu com a successors de Bernat són el pare i fill Pius i Joan Espriu.

Però Rafael Espriu i els seus germans es consideren els legítims successors de Miquel Espriu i per tal motiu tenen introduïda una causa a la Reial Audiència del Principat de Catalunya contra Pius i Joan Espriu i altres possessors de cases i terres de pertinença del mas Espriu, entre ells Joan Colomer. Així acorden els pactes següents:

–en el cas que els germans Espriu obtinguin sentència favorable, i per tant el mas Espriu, vendrien el dit mas a Joan Colomer;

–els germans Espriu vendrien a Joan Colomer la casa del mas Espriu que posseeixen Pius i Joan Espriu, les altres cases construïdes en el mas Espriu, les peces de terres del mas Espriu que tenen diverses persones, i el dret de lluir i quitar una peça venuda a carta de gràcia a Joan Colomer, el preu de la venda serà fixat per quatre persones, dues escollides pels germans Espriu i dues per Joan Colomer;

–Joan Colomer promet pagar l'import de la venda als germans Espriu;

16. Francesc Arquer i Bali, notari d'Arenys de Mar.

—els germans Espriu i Joan Colomer decideixen no interposar-se cap altre plet; s'atendran a la resolució de la causa interposada a la Reial Audiència.

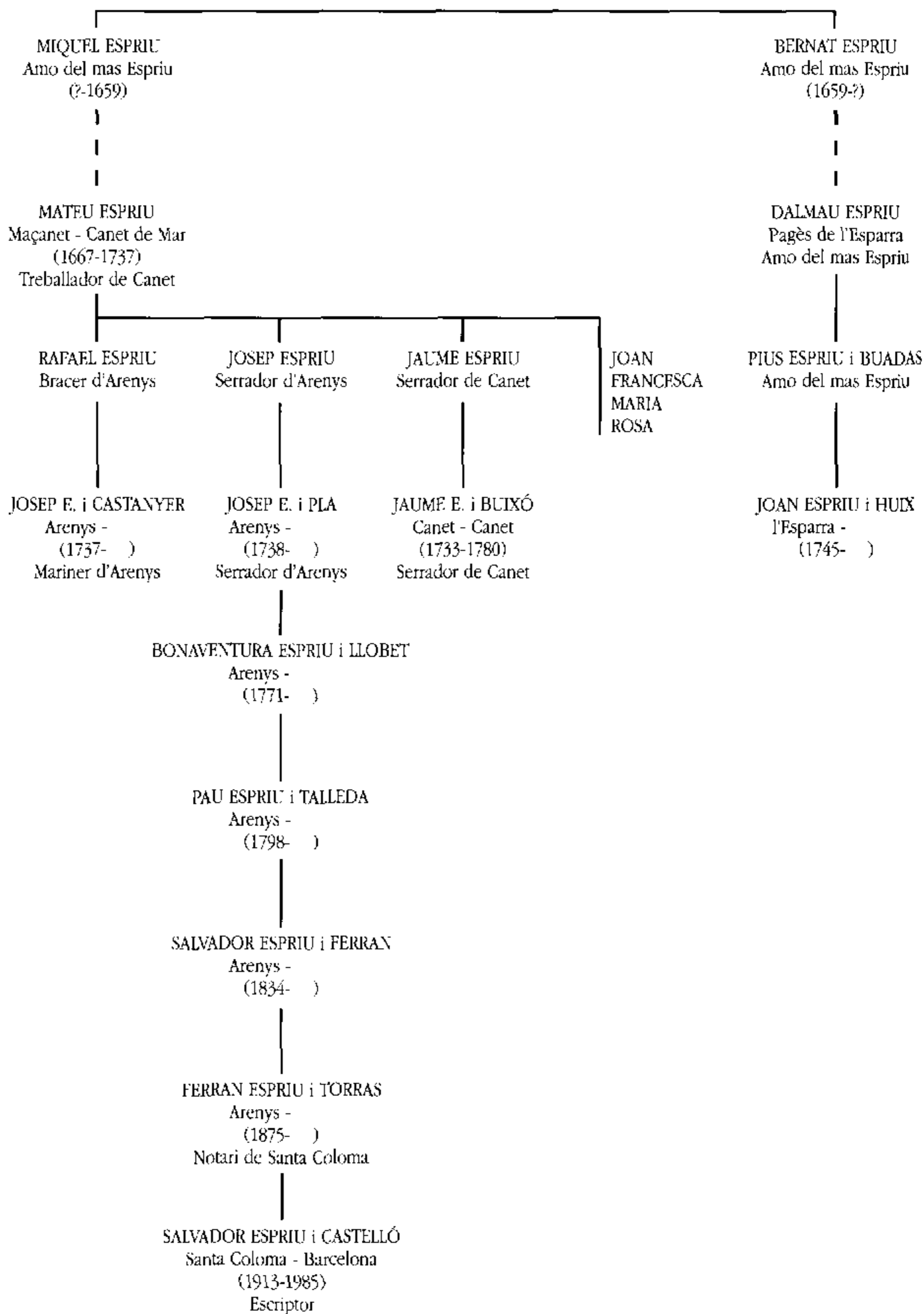
Com s'ha vist, el pes del plet el va dur primer Rafael Espriu, fill gran de Mateu Espriu. Durant el 1771 tots els germans van delegar els seus drets sobre el mas Espriu a Josep Espriu i Castanyer, mariner d'Arenys de Mar, fill de Rafael; a Jaume Espriu i Buixó, serrador de Canet de Mar, fill de Jaume; i a Josep Espriu i Pla, serrador d'Arenys de Mar, fill de Josep.

El 22 d'abril de 1772 Josep Espriu i Castanyer cedeix els drets que li poguessin tocar del mas Espriu, als seus cosins Jaume Espriu i Buixó, i a Josep Espriu i Pla.

El mateix dia els cosins Josep i Jaume Espriu, que ara portaven tot el pes del plet, van ratificar amb Joan Colomer la concòrdia signada el 1771.

Encara que no s'ha trobat la sentència, aquesta els fou desfavorable. Així, quan el 1785 Pius i Joan Espriu venen el que els hi queda del mas Espriu a Francesc Grions i Feliu, no es comenta res del plet dels Espriu d'Arenys. Igualment passa quan el 1793 Joan i Josep Colomer compren el mas Espriu.

Arbre genealògic de la família Espriu de l'Esparra i d'Arenys de Mar



Annex II

El censal fantasma de 2.000 lliures que plana sobre el mas Espriu

Sobre el mas Espriu planava un censal fantasma de 2.000 lliures que es devia a Pere Ferrer, pagès de Sant Pere Desplà, parròquia sufragània d'Arbúcies, la història del qual durà 61 anys, de 1785 a 1843.

El desenvolupament de la història d'aquest censal és el següent.

El 5 d'abril de 1785, davant el notari d'Hostalric Ramon Thos, Pius i Joan Espriu, pare i fill, pagesos de l'Esparra, amos del mas Espriu, venen el que els quedava del seu mas Espriu a Francesc Grions, negociant del Malgrat. Els Espriu, com a contrapartida del preu de la venda, exigeixen que Francesc Grions es faci càrrec d'un censal de propietat 2.000 lliures i pensió anual 60 lliures, que es presta a Pere Ferrer, pagès de St. Pere Desplà.

El 21 de novembre de 1793, Francesc Grions, fill de l'anterior, davant la impossibilitat de fer front als censals que assumí el seu pare, ven perpètuament a Joan i Josep Colomer, pare i fill, pagesos amos del mas Colomer, el mas Espriu i diverses terres. Grions delega en els Colomer l'obligació de prestar el censal de capital 2.000 lliures, que suposadament es presta a Ferrer de St. Pere Desplà. En el cas que resulti ser fals aquest censal, els Colomer hauran de prestar un censal de 2.000 lliures a Francesc Grions.

El 2 de març de 1819, Maria Rosa Grions i el seu marit, Joaquim Costas, signen un conveni amb Joan i Josep Colomer, pel qual arriben a la conclusió que el censal és fictici, i aplicant la venda del 21 de novembre de 1793, els Colomer creen a favor de Maria Rosa Grions un censal de propietat 2.000 lliures.¹⁷

El 12 de novembre de 1816, Joan, Josep i Joan Colomer, pare, fill i nét, venen a carta de gràcia a Martí Vilar, 2/3 part de la pela dels suros del patrimoni Colomer.¹⁸ Del preu de la venda el comprador es reté 2.000 lliures que haurà de donar a Pere Ferrer, si aquest acredita amb títols legítims que el censal existeix.

17. Ignasi Miralbell, notari de Blanes.

18. Francesc Calsa, notari de Cassà de la Selva.

Mentrestant els Ferrer de St. Pere Desplà i els Grions seguien diverses causes contra els Colomer, per treure l'aigua clara sobre aquest censal. Però per trobar la solució final es va haver d'esperar fins al 1843.

El 3 de juliol de 1843, es dictà i signà una sentència arbitral que posa fi a aquest censal fantasma de 2.000 lliures.¹⁹ Abans, l'1 de març de 1843, Joan Ferrer de St. Pere Desplà, Joan Colomer de l'Esparra i Maria Rosa Grions, van escollir 3 àrbitres per trobar una solució definitiva al conflicte que els enfrontava per raó d'aquest censal.

En la sentència arbitral es demostrà que el censal de 2.000 lliures no existia com a tal, és a dir, no hi havia cap acte notarial on constés la creació d'aquest censal pels Espriu a favor de Pere Ferrer de St. Pere Desplà. El que realment passà fou que els Espriu es van fer càrrec de 3 censals creats per Pere Ferrer, així el 13 de gener de 1779, davant el notari d'Hostalric, Francesc Oliver, amb escriptura d'agnició de bona fe, Pius i Jon Tosas i Espriu es van reconèixer obligats a la prestació de 2 censals originalment creats per Pere Ferrer, un de capital 200 lliures i un altre de 1.400 lliures. A més, els Espriu es feien càrrec el mateix dia d'un censal de 450 lliures creat originalment per Pere Ferrer, però els Espriu reconeixen rebre només 350 lliures de Pere Ferrer.

Els 3 censals anteriors sumen 2.050 lliures; però Pius i Joan Tosas i Espriu quan el 1785 venen el seu mas Espriu a Francesc Grions, en lloc d'especificar els 3 censals, els engloben en un censal de 2.000 lliures. Per crear més confusió, Pere Ferrer continuà pagant les pensions anuals dels 3 censals.

Després d'estudiar diversos documents els 3 àrbitres dicten una sentència arbitral per la qual queden a càrrec de Joan Colomer els tres censals de capital 200, 1.400 i 450 lliures; i haurà de tornar als successors de Pere Ferrer, l'import de les pensions que han pagat per aquests censals.

A la sentència hi ha altres punts que salden econòmicament els deutes i plets que enfrontaven les diverses parts.

19. Francesc Camps, notari de Girona.

Arxius consultats

Arxiu Històric Fidel Fita d'Arenys de Mar
Arxiu Històric Comarcal de la Bisbal d'Empordà
Arxiu Històric Comarcal de Santa Coloma de Farners
Arxiu Històric de Girona
Arxiu Municipal de Riudarenes
Arxiu Parroquial d'Arenys de Mar
Arxiu Parroquial de Canet de Mar
Arxiu Parroquial de l'Esparra

Bibliografia

ANORO, Francesc, Lluís Costa, Narcís Figueres i Joan Llinàs, *Veïnats, camins i cases de pagès. Aproximació històrica als termes de Sils i Vallcanera*, Sils, 1993.

BERTRANA, Prudenci, *Entre la terra i els núvols. I. L'hereu*, OC, Barcelona, 1965, 237-364.

CONGOST i COLOMER, Rosa, *Els propietaris i els altres*, Vic, 1990.

CONGOST i COLOMER, Rosa, *Notes de societat (La Selva, 1768-1862)*, Santa Coloma de Farners, 1992.

CUBARSÍ i DEULONDER, Jaume, «Aproximació a un estudi sobre la propietat de la terra en el terme de Santa Coloma de Farners (ss. XVI-XVIII)», *Quaderns de la Selva* 4, 1991.

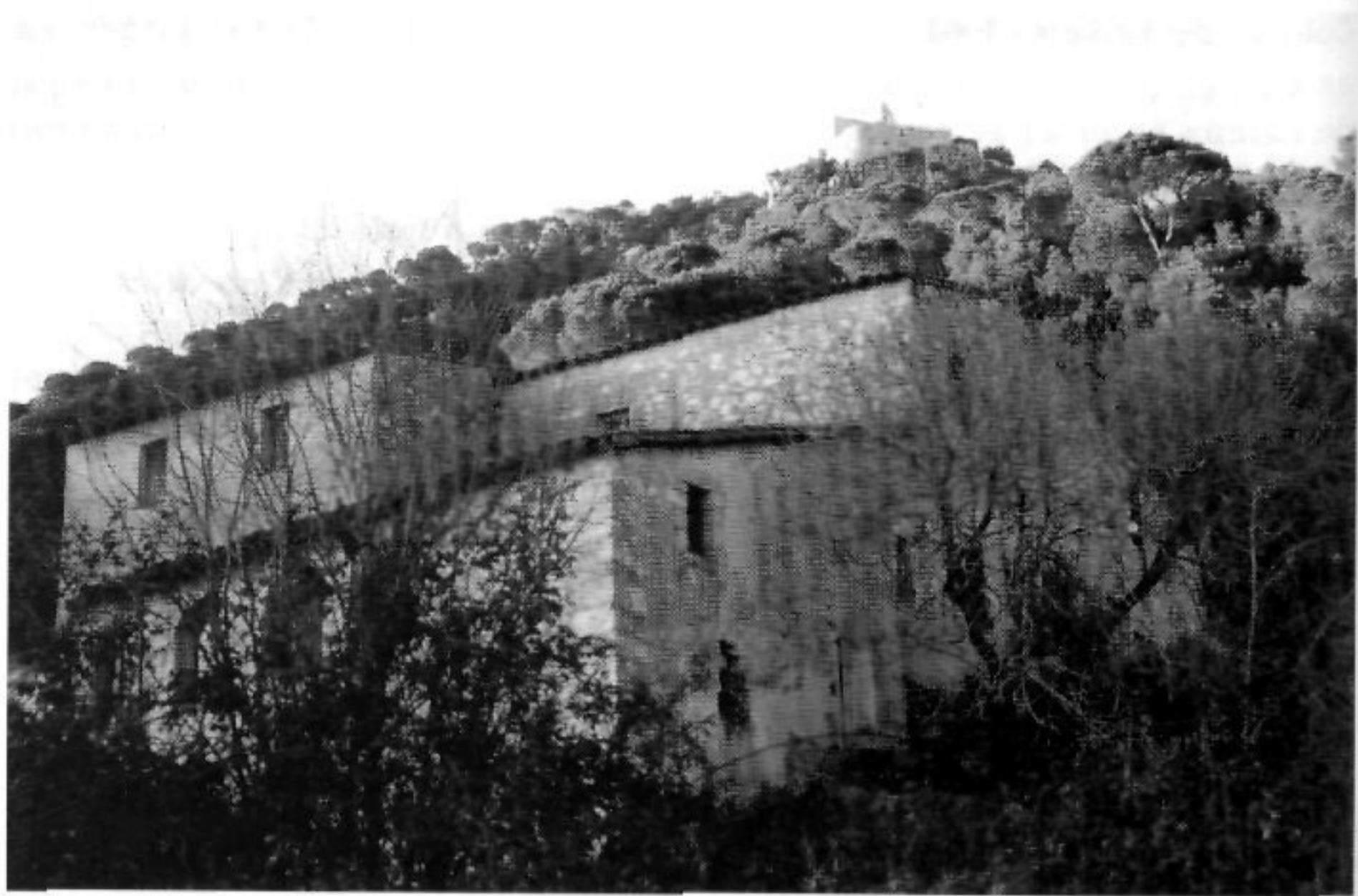
IGLÉSIES, Josep, *El fogatge de 1497*, 2 vol., Barcelona, 1991.

DE LLOBET i MASACHS, Santiago, «El matrimoni i les cases pairals de la Selva a l'Àntic Règim», *Quaderns de la Selva* 3, 1990.

Taller d'Història de Maçanet de la Selva, *El nostre poble de pagès*, Maçanet de la Selva, 1988.



Vista general del nucli urbà de l'Esparra, a l'esquerra el mas Masferrer.



El mas Morgadella i al fons el santuari d'Argimon.



El mas Espriu, el mas Colomer i casa de recent construcció.



Vista general de la Trencada amb can Vidal i Can Purrer.



La Torre de l'Esparra.