

# ***SOBRE L'EMBLEMA D'UN ESTRUÇ AMB FERRADURA AL BEC***

*per Joan Yeguas Gassó*

## **UN EMBLEMA RELACIONAT AMB LA FAMÍLIA CARDONA-ANGLESOLA**

Al mausoleu de Ramon de Cardona-Anglesola conservat a l'església de Bellpuig, realitzat per Giovanni da Nola entre 1523-1528, hi ha relleus marmoris on apareix representat un estruç amb ferradura al bec. En concret, es pot observar en dos llocs diferents i en dues mides diferents: 1) una presència destacada i en solitari al carcanyol de la banda dreta de l'arc que allotja el difunt (fig. 1); i 2) una reiteració seriada (més de dues dotzenes) en un fris que separa els dos cossos centrals del sepulcre (fig. 2). En les dues ocasions apareix acompanyat per l'heràldica familiar dels Cardona: una gerra amb cards; en el carcanyol, trobem l'estruç a la dreta i els cards a l'esquerra de l'arcada, i en el fris, els cards estan flanquejats per estruçs afrontats.<sup>1</sup>

Un segon exemple es localitza a la llosa-cenotafi de Ferran de Cardona-Anglesola que hi ha a l'església de l'antic monestir de Sant Cugat del Vallès, atribuïda al taller napolità dels hereus d'Annibale Caccavello i Giovan Domenico d'Auria (poc després del 1571). En aquest cas, l'estruç amb ferradura al bec i un ram de cards s'alternen a les quatre cantonades de la làpida (fig. 3). En aquest cas, a l'entorn de l'estruç apareix una filactèria on es pot llegir un lema (una sentència curta usada en heràldica que pretén sintetitzar el caràcter familiar): IN PAVCA / DAVRA GRANS / DANS SON RESTAVRETS (traducció: els mals tornen quan no hi ha riquesa);<sup>2</sup> en canvi, al mausoleu bellpugenc no hi ha cap llegenda relacionada amb l'estruç.

1) J. YEGUAS, *El mausoleu de Bellpuig. Història i art del Renaixement entre Nàpols i Catalunya*, Bellpuig (2009), pàg. 141 i 144.

2) J. YEGUAS, "Testament de Ferran de Cardona-Anglesola i Requesens (1543)", *Quaderns de «El Pregoner d'Urgell»*, 30, 2017, pàg. 95-97 [pàg. 75-98].



Fig. 1.- Emblema familiar (estruç amb ferradura al bec). Mausoleu de Ramon de Cardona-Anglesola, 1524-1528, església de Bellpuig (foto: Luciano Pedicini).

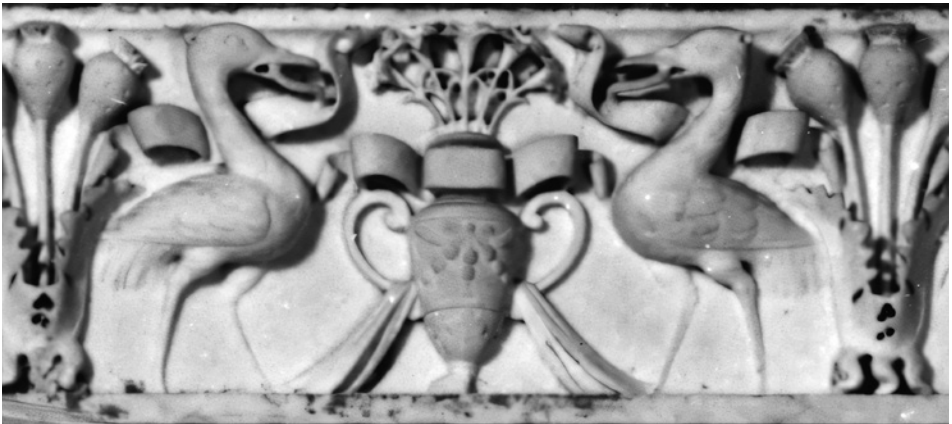


Fig. 2.- Emblemes familiars. Mausoleu de Bellpuig (foto: Luciano Pedicini).



Fig. 3.- Emblema familiar. Làpida de Ferran de Cardona-Anglesola, cap al 1571, antic monestir de Sant Cugat del Vallès (foto: Institut Amatller d'Art Hispànic).

Un estruç amb ferradura al bec i el lema llatí formen part d'un emblema heràldic (també conegut com a divisa). Està compost d'una imatge, sovint enigmàtica, i acompanyada per una frase o llegenda (el lema) que ajuda a desxifrar el significat ocult, sovint en clau moral; al final, en clau literària, també acostuma a tenir un text explicatiu o epigrama, que no trobarem en cap dels casos relacionats amb la família dels Cardona de Bellpuig. Per quina raó usen aquest emblema? Intentarem explicar el context d'on sorgeix aquest motiu i el seu significat.

## L'ESTRUÇ I EL SEU SIGNIFICAT

L'estruç és un ocell d'origen africà, un exotisme que sovint es representava en mapes d'Àfrica, juntament amb altres animals (com elefants, girafes, etc.). Els ous i les plomes d'estruç eren mercaderies d'importació molt preuades. A causa de tot això, sumat al fet que no podia volar i la seva grandària, l'estruç es va acabar convertint en una barreja entre monstre, meravella i curiositat. Des d'Europa, els estruços eren interpretats de forma naturalista, com a simples bèsties exòtiques, sense cap rerefons moral o al·legòric, fins acabar sent un motiu repetitiu en algunes decoracions artístiques. Paral·lelament, i amb el pas del temps, les llegendes que circulaven al voltant dels seus costums es van concretar en una imatge que podia transmetre missatges de caire moral, com si es tractés d'un joc intel·lectual. Criatures marginals que ens informen d'una actitud vital, a mig camí entre l'art, la història natural, la religió i el mite: la duresa dels guerrers, la noblesa del governant o les aspiracions polítiques, entre altres.<sup>3</sup>

L'estruç amb un ferro al bec majoritàriament és un símbol que destaca les qualitats de coratge, resistència i força espiritual per superar les adversitats. Giulio Cesario di Beatiano, en el seu *Araldo veneto ovvero universale armerista*, publicat a Venècia l'any 1680 (pàgines 99-100), ens forneix diferents significats sobre aquest emblema. Primer comenta que l'estruç representa el súbdit obedient, el qual digereix qualsevol cosa per amor al seu senyor, fins i tot una cosa tan dura com el ferro. Però no es queda aquí, també afirma que és un símbol de justícia, per dues raons: 1) perquè cal un ànim pacient quan s'està jutjant una qüestió, i per molt dura que sigui la sentència, s'ha de digerir; 2) les plomes dels estruços són totes de la mateixa llargària, per tant, són un signe d'igualtat i equitat.

La deessa Maat, de l'antic Egipte, tenia com a atribut una ploma d'estruç; tal com explica Horapòl·lo als seus *Hieroglyphica* (obra del segle IV d.C. a partir de la interpretació dels jeroglífics egipcis), les plomes d'estruç eren una representació de la justícia i l'equitat, ja que, com hem recollit anteriorment, totes les plomes de l'animal són de la mateixa llargada. Cesare Ripa també afirma, per un

3) Vegeu: W. R. STAHELIN, "Der vogel strauss in der heraldik", *Archives Héraldiques Suisses*, 39, 1925, pàg. 49-57; C. E. LUTZ, "Some medieval impressions of the ostrich", *The Yale University Library Gazette*, 54, 1979, pàg. 18-25; U. D'ELIA, *Raphael's ostrich*, State College (Pennsilvània), 2015, pàg. 13-33.



Fig. 4.- Rafael i Giovanni da Udine, virtut de la Justícia, detall de la batalla del Pont Milvi, 1519-1524, Palau Apostòlic del Vaticà (foto: Wikimedia Commons).



Fig. 5.- Michelangelo Senese, virtut de la Justícia, detall de la tomba d'Adrià VI, 1523-1533, església de Santa Maria dell'Anima de Roma (foto: Wikimedia Commons).

altre camí, que l'estruc és un atribut de justícia: per molt complicat que fos un assumpte judicial, calia actuar amb paciència i sense defalliment, tal com es creia que l'estruc feia la digestió. Per aquesta raó, l'estruc fou un animal que acostumava a sortir representat acompanyant l'al·legoria de la justícia. Una obra que marca un exemple a seguir és una pintura atribuïda a Rafael (en col·laboració amb Giovanni da Udine) en un lateral de la batalla del Pont Milvi (fig. 4), a l'estança de Constantí del Vaticà (1519-1524); també acompanya una figura lateral en la tomba del papa Adrià VI realitzada per l'enigmàtic Michelangelo Senese (datada entre 1523-1533), visitable a l'església de Santa Maria dell'Anima de Roma (fig. 5); Giorgio Vasari pinta l'estruc en una al·legoria pel Palau Farnese de Roma (1543), avui conservada al Museo di Capodimonte de Nàpols; o flanqueja el retrat del papa Pius V, realitzat per Philippe de Soye i gravat per Antonio Lafreri (1566); entre altres moltíssims exemples derivats de l'obra citada de Rafael, la qual va fer-se autònoma dels textos i va servir de model posterior.<sup>4</sup>

4) Per a una contextualització de la dita obra de Rafael i la seva influència artística: U. D'ELIA, *Raphael's ostrich...* (Op. Cit.), pàg. 53-131. Vegeu també: D. CAMPOS SÁNCHEZ-BORDONA, "Descripción de la pintura de las virtudes", *Pedro de València. Obras completas*, Salamanca, 2012, vol. VI, pàg. 155 i 158-159 [pàg. 137-182].

L'estruc va ser vist de manera negativa durant l'Antiguitat i l'alta edat mitjana, perquè en aquest animal es recollien una sèrie de defectes: impuresa, estupidesa, negligència, bogeria i manca d'instint maternal, entre altres. Segons la llei hebraica, ja sigui en el *Levític* o el *Deuteronomi* (Lv. 11, 16 i Dt. 14, 15), era un animal impur que no s'havia de menjar, perquè era una au que no volava. Seguint en la *Bíblia*, al *Llibre de les Lamentacions* (Lm. 4, 3), es recull que l'estruc al desert és un símbol de crueltat; tema ampliat al *Llibre de Job* (Job. 39, 13-17), on s'afirma que aquest animal abandona els seus ous a l'arena del desert i se n'oblida, per falta de memòria. Fins i tot, alguns autors com sant Melitó de Sardes (segle II) o Euqueri de Lió (segle V) agafen l'estruc com a símbol de l'heretgia. Raban Maur (segle IX), Hugues de Fouillooy (segle XII) o el Pseudo-Cirili (en el "Speculum



Fig. 6.- Heinrich Aldegrever, detall de la mandra (sèrie dels vicis), 1552 (foto: British Museum).

Sapientiae" publicat el 1481) el citen com a exemple d'hipocresia, ja que, malgrat tenir plomes boniques, no podia volar, a l'igual que alguns homes que semblen cristians però en les seves accions vivien lluny dels manaments de Déu. També era mandrós, perquè a l'abandonar els seus ous sembla que no tingui ganes d'incubar-los.<sup>5</sup> En l'àmbit eclesiàstic, alguna vegada s'havia relacionat l'estruc que menja ferro amb el pecat capital de la gola, és a dir, el desig desordenat pel plaer amb el menjar i la beguda; un exemple d'això és la representació que trobem a la façana de la catedral de Lió, datada cap al 1481. Segurament, aquesta via negativa, és la font de Heinrich Aldegrever quan representa l'estruc, juntament amb altres animals, en una sèrie dedicada als vicis gravada l'any 1552 (fig. 6).

A partir d'un cert moment de la història, el punt de vista sobre l'estruc va canviar totalment. El gir es produeix en clau religiosa. El fet que deixi els seus ous a l'arena del desert, condueix a uns ous covats per la calor del sol, al·legoria de la llum divina que és Crist. Per tant, l'estruc es converteix en aquell creient que confia plenament a Déu la seva prosperitat i descendència, i passa a simbolitzar l'home que vol una existència pietosa, sense preocupar-se de les coses terrenals. Així ja es recull al *Physiologus*, un text anònim escrit a l'Antiguitat tardana, entre els segle II i IV, que recull descripcions d'animals, criatures fantàstiques, plantes

5) L. FRIGERIO, *Bestiario medievale. Animali, simbolici nell'arte cristiano*, Milà, 2014, pàg. 337-341.

i roques, amb frases de caire moralitzant, i aquí l'estruç es referenciat com un animal que s'oblida de les coses mundanes perquè la seva mirada va més enllà, buscant a Déu. Per això, l'ou d'estruç era vist com un estímul simbòlic cap a l'oració concentrada i la devoció (tothom recorda "Sacra conversa" pintada per Piero della Francesca al 1472, conservada a la Pinacoteca de Breda –a Milà–, on hi ha un ou penjat del sostre, mentre als peus hi ha el donant, Federico de Montefeltro, que també tenia un estruç vinculat a la seva heràldica). Segons sant Isidor de Sevilla, l'ou de l'estruç s'incuba amb la col·laboració del sol, i es converteix en un símbol de la Immaculada Concepció, ja que la Mare de Déu va néixer sense l'ajut dels seus pares. També s'interpreta l'ou d'estruç com una al·legoria de la vida (fertilitat) i la resurrecció, perquè la deessa Amentit (o Imentit –de l'antic Egipte–) va posar plomes d'estruç al ressuscitat Osiris, o els ous de xocolata que es mengen el dia de la Pasqua de Resurrecció cristiana, passant per la gran quantitat d'ous d'aquesta au que hi havia penjats en nombroses esglésies del Mediterrani oriental (com a l'església del monestir de Santa Caterina del Sinaí o a la cripta de l'església del Sant Sepulcre de Jerusalem), o els que hi ha als peus de la coneguda imatge del sant Crist gòtic de la catedral de Burgos (iconografia molt difosa arreu de la península ibèrica i Amèrica llatina).<sup>6</sup>

## SOBRE ELS ESTRUÇOS I LA DIGESTIÓ DEL FERRO

Aquesta història parteix d'una interpretació dels textos de Plini el vell, en concret, de la seva coneguda obra *Naturalis Historia* escrita entre els anys 77 i 79 (d. C.). En el llibre X (dedicat a zoologia, ornitologia o animals aeris) esmenta la capacitat dels estruços per digerir tots aquells objectes que s'empassa de forma indiscriminada. A partir d'aquí, posteriorment, i gràcies a les llegendes medievals sobre propietats imaginàries de les bèsties, ja fossin reals o fantàstiques, s'hauria augmentat la capacitat digestiva dels estruços, fins al punt de poder assimilar el ferro. Un altre autor de l'Antiguitat, Claudi Elià, en *Vària Historia* (capítol 14, paràgraf 7è), comenta que els estruços mengen pedres, però no diu res del ferro. En el segle IX, Al-Jāhidh escriu el *Llibre dels animals* on explica un experiment que fan a un estruç, fent-li menjar brases i ferro, fins a matar-lo.<sup>7</sup> També fou recollit per sant Albert el gran (segle XIII), conegut com Albertus Magnus, en el seu llibre *De animalibus* (editat per primera vegada a la segona meitat del segle XV), on descriu experiments fets amb animals. En el segle XVI, Lleó l'Africà (Al-Hāssan ibn Muhàmmad al-Wazzan az-Zayyatí) afirma, per enèsima vegada, que l'estruç menja de tot, inclòs ferro. Quan a l'any 1544, Sebastian Münster publica

6) Vegeu: X. R. MARRIÑO, *El simbolismo animal. Creencias y significados en la cultura occidental*, Madrid, 1996, pàg. 141-144; M. LEVI D'ANCONA, *Lo zoo del Rinascimento. Il significato degli animali nella pittura italiana dal XIV al XVI secolo*, Lucca, 2001, p. 205-206; N. GREEN, "Ostrich Eggs and Peacock Feathers: Sacred Objects as Cultural Exchange between Christianity and Islam", *Al-Masaq. Islam and the Medieval Mediterranean*, 18-1, 2006, pàg. 27-78.

7) T. BUQUET, "Fact checking: can ostriches digest iron?", *Medieval Animal Data Network*, 2013.

la seva *Cosmographia universalis*, il·lustra amb un estruç que menja una clau metàl·lica, i amb una ferradura al terra, el capítol dedicat als animals i coses meravelloses d'Àfrica (fig. 7). En el 1555, el naturalista Ulisse Aldrovandi publica a Zurich *Historia animalium liber III, qui est de avium natura*, on explica un altre d'aquests experiments, realitzat a Trento: “vaigveure com [l'estruç] menjava trossos de ferro, els excretava sense digerir-los”, cosa que el porta a refutar teories sorgides del saber popular. L'any 1596, William Shakespeare persisteix en la mateixa idea quan publica *Enric VI*, i en la segona part dramatitza la rebel·lió de Jack Cade, el qual afirma: “jo et faré menjar ferro com un estruç, et faré empassar la meua espasa com una agulla gruixuda”; un motiu iconogràfic que podia conèixer d'infant, ja que un estruç amb ferradura al bec apareix en una misericòrdia del cor del segle XV de l'església de la Santíssima Trinitat a la seva localitat natal, Stratford-upon-Avon. Com conclou Thomas Browne, al seu llibre *Pseudodoxia epidemica*, publicat a Londres el 1646, es tracta d'un error manifest en el qual cal diferenciar dos conceptes: d'una banda, que l'animal mengi tot allò que se li ofereix, incloent ferro i altres objectes metàl·lics; i, d'altra banda, que l'estruç no digereix automàticament tot allò que ingereix.<sup>8</sup>



Fig. 7.- Estruç menjant una clau metàl·lica. Sebastian Münster, *Cosmographia universalis*, 1544, fol. 666 (foto: Universitätsbibliothek Basel).

Encara que el lligam entre l'estruç i la facultat digestiva del ferro no fos certa, l'associació mental entre ambdós conceptes va fer el salt cap a la cultura popular, i després cap a la representació artística. La idea va plasmar-se en dues variants: l'estruç amb ferradura al bec i, en alguna ocasió, amb un clau al bec. En tot cas, se'n coneixen abundants exemples arreu d'Europa, sobretot lligats a motius heràldics o al·legòrics.

## DIFUSIÓ ICONOGRÀFICA A TRAVÉS DE L'EMBLEMÀTICA

Als segles XVI i XVII van tenir enorme èxit els llibres d'emblemes, obres didàctiques on hi havia ordenades (sovint alfabèticament) una sèrie d'al·legories i conceptes abstractes. Això es feia mitjançant imatges (representacions de caire

8) T. BROWNE, *Pseudodoxia epidemica or enquiries into very many received tenents and commonly presumed truths*, Londres, 1646 (edició consultada en italià: Venècia, 1737), pàg. 349-354.



Fig. 8.- Emblema de Girolamo Mattei Romano. Paolo Giovio, *Dialogo dell'imprese militari et amorose*, 1559 (foto: Biblioteca Nazionale Centrale di Roma).



Fig. 9.- Giulio Cesare Capaccio, *Delle imprese*, 1592, Illbre III, fol. 54v. (foto: Fons Històrics de Heidelberg).

simbòlic o jeroglífic), acompanyades d'un text, habitualment una frase, un vers o un lema que explicava o interpretava les propietats particulars i essencials de la idea o concepte. El primer llibre fou d'Andrea Alciati, que el 1531 va publicar *Emblemata*, obra que va produir múltiples imitacions, ja fossin ampliacions o comentaris.

L'any 1551, Paolo Giovio va escriure *Dialogo delle imprese militari et amorose* (publicat de forma pòstuma el 1555). L'edició amb il·lustracions no surt fins el 1559, i en aquesta apareix el motiu de l'estruc amb ferradura al bec (fig. 8), acompanyat del lema "Spiritus duríssima coquit" (l'esperit ajuda a digerir l'adversitat). Giovio va enginyar l'emblema per a Girolamo Mattei Romano, un capità de cavalls de la guàrdia del papa Climent VII, perquè volia afirmar la seva valentia a l'hora de superar les injúries. Posteriorment, l'estruc amb ferradura (o clau) al bec apareix en diferents llibres d'emblemes: Juan Lorenzo Palmireno a *Heroica symbola* (1577), Joan de Borja a *Empresas Morales* (1581), Bernardino Percivalle a *Rime et imprese* (1588), Giulio Cesare Capaccio a *Delle imprese* (1592) (fig. 9), o Joachim Camerarius el jove a *Symbolorum et emblematum* (1597).

L'any 1593, Cesare Ripa publicava a Roma *Iconologia*. Aquest fou un llibre d'emblemes que va convertir-se en un manual vernacle sobre els conceptes al·legòrics, ja que fou recopilat i comentat pels erudits de la seva època, al mateix temps que va servir de font d'inspiració als artistes; hem de tenir en compte que l'art barroc està farcit de referències al·legòriques basades en l'obra de Ripa. Per això se'n van fer múltiples reedicions i, progressivament, es va ampliar el corpus d'il·lustracions. L'autor no va dedicar un apartat a la "digestió" fins a l'edició de l'any 1613, on apareix un gravat xilogràfic amb un estruc i una dona que porta un branquilló de màstec o xicòria dolça (fig. 10). Ripa recollia la tradició sobre la capacitat dels estrucos per devorar ferro, i ho va relacionar amb la justícia, ja que la seva fortalesa estomacal venia simbòlicament la injustícia.



Després de Ripa, els llibres d'emblemes van continuar recollint el concepte de l'estruç amb ferro al bec: Gabriel Rollenhagen a *Emblemata ofte Volsinnighe uytbeelses versamelt ende vermeerderd met syne eygene sinrijcke vindingen* (1617), Giovanni Ferro a *Teatro d'imprese* (1623), Peter Isselburga *Emblemata politica* (1640), Filippo Picinelli a *Mondo simbolico* (1653), o Daniel de la Feuille a *Devises et emblemes* (1691). La frase usada per Giovio fa ser repetida per altres altres, com Isselburg; en canvi, De la Feuille ho matisa per “Virtus durissima coquit” (la virtut ajuda a digerir l'adversitat). Segons Joan de Borja, els homes esforçats i valerosos han d'aprofitar la seva virtut en els moments de dificultat, amb el lema “Sic nutriuntur fortes” (així ho suporten els forts). Percivalle fa servir una



Fig. 10.- La digestió. Cesare Ripa, *Iconologia*, 1613 (foto: Open Library, Internet Archive).

metàfora poètica que interpreta el mateix, després manllevada per Ferro: “Al mio calor ogni durezza cede” (a la calor –del meu estómac– cedeix qualsevol duresa –fins i tot ferro–). Una variant en el significat la trobem a Palmireno i Rollenhagen, els qual utilitzen “Nil penna sed usus” (no és la ploma, sinó el seu ús), una au no voladora, les plomes de la quals servien per escriure; existeixen altres derivades, com la que recull Capaccio “Si sursum non efferor alis, cursu praetervehor omnes” (si no m'aixeco amb ales, corrent els guanyaré a tots), que es pot llegir com l'exemple del ric i ignorant que no té capacitat intel·lectual, però va al capdavant de la societat gràcies als diners.<sup>9</sup>

## BREU REPÀS PER L'HERÀLDICA FAMILIAR I MUNICIPAL

Com demostra l'heràldica dels Cardona que hi ha a Bellpuig i altres exemples (alguns esmentat i altres que citarem tot seguit), l'estruç amb ferradura al bec era un emblema força usat a nivell nobiliari i, segurament, a partir del domini feudal també va passar a l'heràldica municipal (ja sigui de forma directa o per contaminació indirecta).

Una de les representacions heràldiques més antigues amb l'estruç amb ferradura al bec la trobem l'any 1298, concretament, en un segell de la ciutat de Loeben (Àustria). En aquest cas, l'estruç porta dues ferradures, una al bec i una altra a la pota (fig. 11); l'explicació tradicional era que la població havia estat un conegut centre de mineria

9) J. J. GARCÍA ARRANZ, *Ornitologia emblemática. Las aves en la literatura simbólica il·lustrada en Europa durante los siglos XVI y XVII*, Càceres, 1996, pàg. 229-233.

del ferro des d'època antiga, però segurament tingui un contingut simbòlic, i s'hagi de relacionar amb la voluntat dels dirigents de Loeben en aquella època, just en el moment que el rei de Bohèmia la va declarar ciutat.<sup>10</sup> Relacionat amb aquesta població austríaca, trobem que la família Schmelzer usa aquest emblema a partir del segle XVI. Trobem l'emblema en el segell del consell de Vohenstrauss (Alemanya), on des de la primera meitat del segle XIV surt un estruç amb ferradura i una guineu; en aquest cas, la justificació rau en una heràldica parlant, ja que "vohen" significa guineu i "strauss" estruç. Per

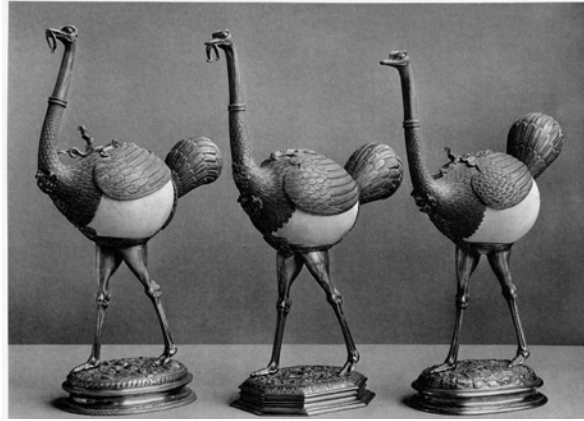


Fig. 11.- Escut de la ciutat de de Loeben, dibuix d'un segell datat el 1298 (foto: Schweizerisches Archiv für Heraldik).

aquesta mateixa raó, trobem l'estruç a la població de Strausberg, propera a Berlín. També passa amb famílies de llengua alemanya cognominades Strauss, algunes de les quals usen l'estruç a les armes, per un mer trasllat del seu cognom a l'heràldica parlant; i, també per fonètica, l'usava en els segells Ludeger Struz a l'any 1283. A l'àmbit germànic també val la pena destacar alguns personatges i institucions que van usar aquest emblema a l'heràldica: Ulrich Brotmeister, alcalde de Basilea al 1280, és un dels més antics (en la variant de menjar un clau); Hans Jeuchdenhammer, governador de Lugano, tenia un segell d'aquest tipus el 1351 (posteriorment la seva família resideix a Basilea); Maria van Wezemaal (documentada entre 1353-1391), nascuda als Països Baixos però el seu escut amb aquest emblema es troba a la vidriera de l'església de la Sang Miraculosa de Sant Nicolau a la vila de Bad Wilsnack, a l'estat alemany de Brandeburg; Georg von Frundsberg (1473-1528), noble Lansquenet al servei dels Habsburg; els comtes de Kirchberg el plasmen en la fundació de l'abadia de Wiblingen (segle XV), a la ciutat d'Ulm (antiga regió germànica de Suàbia), i en el segle XVIII l'usen alguns abats del referit monestir en l'heràldica particular (Modest I. Hubert entre 1711-1729); Georg Römer, impressor de Nuremberg actiu entre 1517 i 1555, segons recull l'Armorial Baldung conservat als Arxius d'Estat de Basilea; apareix en la façana d'una casa de l'any 1595 a Filisur (ubidada a Hauptstrasse 84), població de Suïssa; la família dels Heideck, a les règims de l'Alt Palatinat, Francònia i a la ciutat de Suàbia, recollit a l'Armorial Scheibler (recopilat entre els segles XV i XVII); entre 1589-1595, l'argenter Elias Geyer realitza uns calzes en forma d'estruç amb ferradura al bec (fig. 12), en plata i cloca d'ou d'estruç, per a la Kunstkammer (càmera de curiositats) de Christian I i el seu fill Christian II, electors de Saxònia, que actualment es conserven a les col·leccions estatals de Dresde; Innozenz Schmid (1648-1719), abat de l'abadia premonstratena de Schussenried (entre 1710-1719), situada a mig camí entre

10) H. HUNDSBICHLER, "Tanta mansuetudo in bestia. Unerwartete mediävistische Begegnungen mit Tieren", *Medium Aevum Quotidianum*, 51, 2005, pàg. 37-38 [pàg. 26-39].

Fig. 12.- Elias Geyer, calzes en forma d'estruç, 1589-1595. Col·leccions estatals de Dresde (foto: Biblioteca de la Universitat de Heidelberg).



Ulm i Constança (el seu escut es troba a l'altar major de l'església, al cadiram del cor i en un retrat); també surt a l'heràldica del cirurgià Johann Andreas Eisenbarth (1633-1727), com s'observa en la seva làpida funerària conservada a l'església de St. Aegidien de la vila de Hannoversch Müden (a la Baixa Saxònia), el qual fou un reconegut metge itinerant, que encara és famós a Alemanya degut a una cançó de borratxera composta cap al 1800, titulada "Ich bin der Doktor Eisenbarth"; o l'aparició de l'emblema a una creu funerària del cementiri d'Altenrath, prop de Colònia, que marcava l'enterrament de Mathias Clasberg l'any 1756; també fou usat com a heràldica per les famílies Buckeisen i Biehler, ambdues de Friburg i relacionades amb l'ofici de ferrer.<sup>11</sup>

En el mapamundi de Vercelli, conservat a la catedral d'aquesta ciutat italiana, apareix un genet cavalcant un estruç amb ferradura a la boca (fig. 13). Han existit força teories sobre la seva datació i lloc d'origen, fins un article recent de Lewy (2021) s'afirma que es tracta d'una vinyeta afegida a un mapa fet entre 1218-1227. L'afegitó s'identifica amb Felip III (rei de França entre 1270-1285), el qual va lluitar al nord d'Àfrica, concretament al setge de Tunis de l'any 1270, on va morir el seu pare i ell va esdevenir monarca.<sup>12</sup> Durant dècades s'havia interpretat malament



Fig. 13.- Felip III de França cavalcant un estruç, mapamundi de Vercelli, 1270-1285, catedral de Vercelli (foto: British Library Board).

11) Vegeu: W. R. STAEBELIN., "Der vogel strauss in der heraldik..." (Op. Cit), pàg. 54-57.

12) M. LEWY, "The french king and the ostrich: reflections on the date of the medieval Vercelli map of the world", *Imago Mundi*, 73-1, 2021, pàg. 64-72.

el dibuix, com si fos una burla, però calia trobar el concepte que subratlla el present text; i també la connexió entre les abadies de Sant Víctor de París i de Sant Andreu de Vercelli. També val la pena assenyalar que en aquest moment, segona meitat del segle XIII, apareixen diferents representacions de l'estruç amb la ferradura en llibres francesos de bestiaris o copiats en aquesta zona. A França trobem l'emblema a la família dels Cuvillon o l'antiga vila de Bédejun (actual municipi de Chaudon-Norante, al departament d'Alps de l'alta Provença).

Una de les imatges més antigues d'aquest motiu heràldic vinculat a una família, el trobem al llibre conegut com l'*Armorial de Gelre*, escrit entre 1370 i 1414, atribuït a Claes Hei-nenszoon i conservat a la Reial Biblioteca de Bèlgica; en concret, al foli 52 vers apareixen les armes de Lluís d'Anjou o Lluís I rei Hongria (1326-1382), on sobre un elm trobem un



Fig. 14.- Heràldica de Lluís I d'Hongria. *Armorial de Gelre*, 1370-1414, fol. 52 v. (foto: Wikimedia Commons).

estruç coronat amb una ferradura al bec (fig. 14). El mateix emblema és usat per la seva segona muller, Isabel Kotromanich, més coneguda com Isabel de Bòsnia, en concret a l'església de Sant Simeó de Zara (Croàcia), on va encarregar una famosa i espectacular arca de plata per a contenir les restes de sant Simeó, feta entre 1377-1380 per Francesco da Milano. El citat Lluís I d'Hongria va tenir relació amb la ciutat de Pàdua, tal com va estudiar Dercsenyi l'any 1940, per la qual cosa hi ha escuts seus als murs de la ciutat italiana; malgrat això, va circular la llegenda que era el blasó pertanyent al noble Ezzelino I da Romano (que va viure entre els segles XII i XIII), i en època moderna va contaminar l'heràldica municipal de dues poblacions properes entre si, i vinculades amb la senyoria de Pàdua: Romano d'Ezzelino (Vicenza) i San Zenone degli Ezzelini (Treviso).<sup>13</sup> A la pròpia Hongria trobem l'estruç amb la ferradura en l'heràldica municipal, com per exemple a la vila d'Hegyeshalom, així com al comtat hongarès de Vas (a part que en el seu idioma "vas" es tradueix com a ferro). El domini d'Hongria en algunes ciutats com Bistrîta (actual Romania) també explicaria l'escut d'aquesta població. I famílies de l'imperi austrohongarès amb aquest emblema (els Zbóray). Així com a l'escut municipal de Mnichovice, prop de Praga, a Xèquia.

13) D. DERCSENYI, "Ricordi di Luigi il grande a Padova", *Corvina*, 7, 1940, pàg. 478-479 [pàg. 468-480]. Vegeu també: P. DAL ZOTTO, "Stemma e insigne di Ezzelino da Romano, tirano di Padova: un persistente equivoco", *Armas e trophéus. Revista di história, heràldica, genealogia e arte*, 21, 2019, pàg. 113-124.

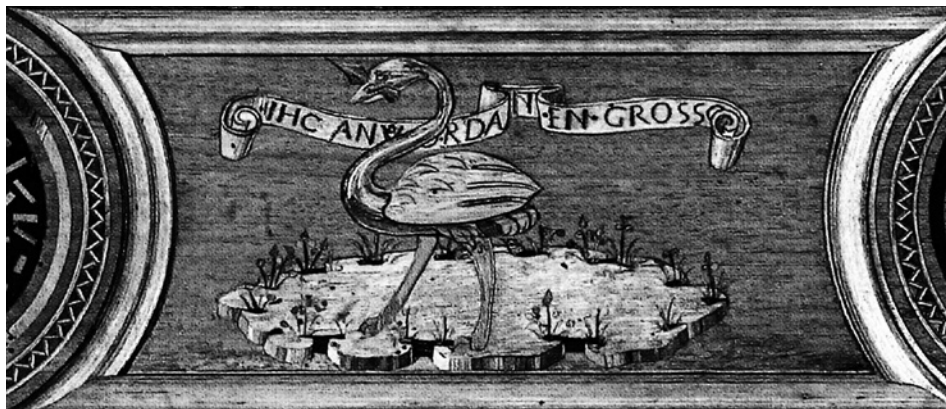


Fig. 15.- Taller de Giuliano da Maiano, detall del Studiolo, 1479-1482, Palau ducal de Gubbio (foto: Wikimedia Commons).

Un altre cas d'heràldica familiar és els Montefeltro. El primer d'usar-lo fou Antonio II da Montefeltro (1363/1375-1404), llavors comte d'Urbino, avi del famós “condottiero” Federico III. A la tapa del seu sarcòfag, avui conservat al palau ducal d'Urbino, hi ha un estruç amb ferradura al bec i una inscripció en llengua alemanya “Ich kann verdauen eingrosse eisen” (que traduït significa: puc engolir –i digerir– un ferro gros). Motiu heràldic i text que s'han interpretat a partir de l'ànim dels Montefeltro, capaços de resistir les adversitats, en clau metafòrica, malgrat que han existit altres lectures, com la superació d'alguna ferida de guerra.<sup>14</sup> A partir d'aquí, altres membres de la família usen aquest emblema, com el dit Federico da Montefeltro, i així es pot observar al “studiolo” conservat en el palau ducal de Gubbio (fig. 15), realitzat pel taller de Giuliano da Maiano (1479-1482); obra molt similar a la que es conserva al palau ducal d'Urbino, del mateix propietari. També el fa servir Francesco Maria della Rovere (1490-1538), net del dit Federico, ja que hi ha monedes entre 1508 i 1516 amb l'estruç i un clau al bec; en aquest cas hi ha un canvi, es passa de la ferradura cap al clau.

De forma indirecta, també apareix en un retrat al·legòric de Carles V realitzat pel gravador Enea Vico l'any 1550. El bust de l'emperador és manllevat d'una pintura de Tiziano, concebut dins una el·lipse central, com si fos una medalla, es troba ubicat dins d'una porta classicista d'ordre dòric, i al seu voltant trobem tot de referències al·legòriques que exalten les seves virtuts. En un racó, a l'extrem superior dret, apareix l'estruç amb la ferradura al bec, al costat d'una virtut de la justícia (fig. 16).<sup>15</sup> A finals del segle XVI, aquest emblema també és usat per Marcantonio Zaltieri, impressor venecià actiu entre 1583 i 1607. En concret, el fa servir com a marca tipogràfica de les obres que imprimeix. L'emblema anava acompanyat d'un lema: “Nil durum indigestum” (traducció:

14) F. CAPPELLINI, “Araldica feretrana”, *Emblemata*, 3, 1997, pàg. 83-84 [pàg. 67-102].

15) Sobre la intenció i la iconografia de l'obra, vegeu: A. F. DONI, *Sopra l'effigie di Cesare, fatta per M. Enea Vico da Parma. Dichiaratione del doni*, Venècia, 1550.



Fig. 16.- Enea Vico, detall del retrat al·legòric de Carles V, 1550 (foto: British Museum).

cap duresa se li indigesta). Heràldica que usen diferents famílies italianes: els Alberici (d'Orvieto), els Ferrari (de Riva del Garda –Trento–) o els Trussi (de Brescia); o a l'antiga Dalmàcia, actualment italianoparlant: amb els Gavardo (relacionats amb Koper –Eslovènia– i Pula –Croàcia–). Un darrer exemple és l'emblema de la casa editorial italiana Einaudi, d'un estruç amb un clau al bec usat a partir del 1938. L'assumpte fou manllevat de la revista *La cultura*, que Giulio Einaudi (1912-1999) va adquirir l'any 1934; el qual, al mateix temps, ha estat copiat del citat *Dialogo delle imprese militari et amorose* (1559) de Paolo Giovio. El logo d'Einaudi fou modificat el 1951 per Pablo Picasso i posteriorment per altres dissenyadors.

Al marge del cas citat en l'obra de Shakespeare, a Anglaterra, Escòcia i Irlanda del nord el motiu estudiat també s'usa en l'heràldica nobiliària: els Mchie, els McMahon de la branca d'Oriel (de l'Ulster) o els Wemyss. Un d'aquests casos és Sir Edward Coke (1552-1634), jurista anglès, advocat de la corona (1592) i primer jutge del Tribunal Suprem (1613), i adversari de Francis Bacon, va establir l'estruç amb ferradura al bec com el seu distintiu heràldic familiar, ja que podia digerir qualsevol problema legal, per complex que fos. Un retrat seu i l'escut a la part baixa il·lustren la portada d'un llibre seu *The third part of the institutes of the laws of England*, publicat a Londres l'any 1669. Un altre cas és Richard Wallace (1818-1890), fill il·legítim del marquès de Hertford, fou distingit per la reina d'Anglaterra amb la categoria de "baronet", rang per sota de baró a les illes britàniques. Wallace va incloure un estruç al seu escut d'armes, i després de la mort del seu pare (1870), qui li va deixar una immensa fortuna, l'any 1872 va adquirir un estruç de plata amb una ferradura a la boca. En aquest cas, es tracta d'una obra realitzada cap a l'any 1600, per l'argenter alemany Elias Zorer, conservat a la Wallace Collection de Londres.