

# R **eportatge**

## Educació social a presó... i per què no?

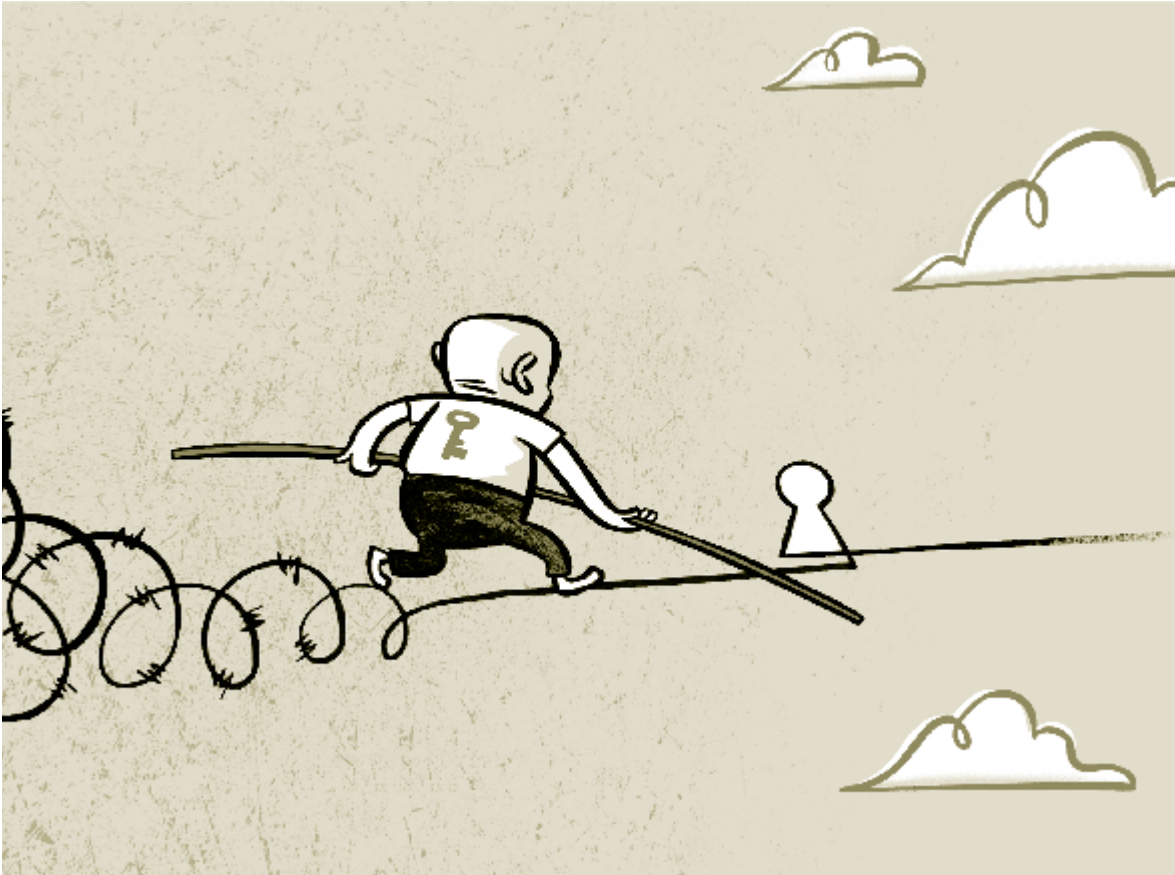
**Núria Llopis Roca**

*Nadie es demasiado pequeño ni demasiado pobre, ni demasiado especial como para no tener la posibilidad de ofrecer algo a los demás.* (María Nieves Tapia).

Algú ho ha deixat escrit en la pissarra del DAE  
(Departament d'Atenció Especialitzada) del CP Brians 2.

La presó és un territori habitable obligat. Un espai comunitari hostil que fa de termòmetre de tot allò que passa a la societat de l'exterior. Un stop on has de parar. “Eduquen les presons? Reinsereixen?”, ens demanen sovint a les persones que ens hi dediquem. “El què? Els murs?”, pregunta la Yanina, una educadora que coneixereu ben aviat. I què és la reinserció? “És un procés mental? És el fet d’adonar-se d’alguna cosa? És el desistiment?”, comenta el Julio i, dissimuladament, amagues el somriure. No sé a vosaltres, però a mi em passa que, de vegades, hi ha conceptes que són tan divins que se m’escapen.

Els i les educadores socials i la resta de professionals que treballem a presons transitem a través de realitats opaques i per narratives poc corrents que no agraden. Si ens escoltés Hebe Tizio, ens diria que l’educació social ha de



desplaçar-se a molts llocs perquè l'exclusió no ho ocupi tot. Jo afegiria que són, precisament, aquests espais estrets i foscos els que més llum necessiten. Quan, des d'altres àmbits de l'educació, es posa de manifest la contradicció del fet educatiu en un espai privatiu de llibertat, educadors com el Jordi o el Xavi et responen que la presó és, també, una institució educativa. L'educació social pica i traspasa. Ho fa i és important que ho faci.

La presó és el desencadenant d'una situació que forma part d'un recorregut personal. Quan algú entra a presó és molt probable que molts dels mecanismes socialitzadors i de control no hagin funcionat. Família, escola, amics, feina, serveis socials, etc. La presó dona mitjans, però com tota institució, no ho pot tot perquè la tan enrevessada tasca de la reinserció és de responsabilitat compartida per tots aquells que vivim en societat.

Les persones que hi treballem coneixem les particularitats de l'espai. Sabem que la cultura del pati, els colors d'uns murs, el formigó, les megafonies massa altes, la visió a la concertina, les jerarquies, l'aïllament del nucli urbà, la vigilància i la sanció també eduquen. Tenim present que, per a les persones privades de llibertat, els i les professionals que circulem per aquests espais som els altres, els que, cadascú amb estils completament diferents, volem fer-los canviar, els que unes vegades passem (i altres, ocupem) els seus espais psíquics i físics d'intimitat i els que marxem cap a casa després de la jornada laboral. Treballem en espais molt íntims on la

persona hi viu. Habitem posicions diferents i som sensibles envers aquests condicionants. I és, només, des d'aquesta sensibilitat que ens hi podem començar a acostar. Si ens donen permís, iniciarem el camí. Els i les educadores socials, per davant de tot, som acompanyants i, potser de tant

### **Els educadors i les educadores socials i la resta de professionals que treballem a presons transitem a través de realitats opaques i per narratives poc corrents que no agraden.**

en tant, podem captar alguns moments. Diu la Joana allò de "quan l'intern es veu capaç, l'educador o educadora ha de ser allà".

Al llarg d'aquest reportatge escoltarem les veus d'onze educadores i educadors socials que treballen en el sistema penitenciari català. Alguns d'ells, els primers d'arribar-hi. Els que van encetar el nostre capítol, el de l'educació social, quan tot estava per fer. I ens sorprendrem, perquè d'això tampoc no en fa tants anys. Recorrerem un espai que, per molt que fem, sempre resulta insuficient.

Entrarem a Wad Ras, als soterranis de la Model i per l'antiga provincial Lleida 1; passejarem pels colors terrosos, ocres i taronges de Lledoners; correrem, solidaris, pels voltants de Can Brians; pujarem cap al Puig i baixarem fins a la Roca, i passarem per pocs despatxos perquè, per sort, aquells que fa més d'una trentena d'anys van començar a buscar escletxes i a obrir camí continuen trepitjant el territori.

Som qui som per tots aquells que un dia ho van començar a ser. I en aquest trajecte des d'abans fins ara hi ha hagut oscil·lacions. De moments de protecció i clausura a moments d'obertura i d'aposta per la participació. Som servidors i servidores públics i les nostres directrius

obeeixen a unes polítiques socials que canvien segons qui les lideri. Actualment, vivim una etapa d'obertura, d'itineraris estructurats, de programes en construcció i de desplegament de projectes més integratius i de participació comunitària que contribueixen a esquerdar una mica els murs. A la vegada, són temps d'acceleració, de multiplicació de la burocràcia, de terminis i de manca de temps, on es fa molt necessari parar, revisar, mirar enrere i recordar quina va ser, al seu dia, la nostra essència. I tornar a agafar aire.

## TOT RECORREGUT TÉ UN INICI. EL MEU S'INICIA AQUÍ

Era un dilluns a les 8 del matí,, entrava per segona vegada a l'interior de Wad Ras. La primera vegada que ho vaig fer estava estudiant la diplomatura. Qui m'hagués dit que alguns d'aquells professionals, que encara recordava, es convertirien en els meus companys. Em van presentar, vaig deixar la bossa en un despatx i em van donar un pom de claus. A les 9 era al gimnàs del centre fent aeròbic amb les internes al compàs d'unes notes que es repetirien durant mesos i que deien "no es amor, no es amor, es una obsesión". A les 10:30, encara entresuada, tallers de premsa, i a les 12, interculturalitat. Després de dinar tocava jocs. Les tardes d'estiu eren pesades. Costava arrencar les mares de les seves habitacions per fer jocs amb els nens. En el departament de mares els ritmes sempre eren diferents. Ja se sap, les mares eren mares.

Quan arribava el dia de la dona o qualsevol festivitat important el centre s'aturava. Al juliol, les educadores ens reuníem al teatre amb les internes i preguntàvem: "S'acosta la setmana de la Mercè. Què voleu fer?" Ni temps d'acabar la frase. "Jo ballo! Jo presento!" Les dones t'atropellaven a propostes. La seva motivació era infinita. Passàvem els mesos de juliol i agost col·laborant amb el carrer Verdi per a les festes de Gràcia. Quan finalitzaven les festes, fèiem una sortida programada per recollir tot de decorats i començàvem a guarnir el centre. El toc d'inici a la Mercè es

**Al llarg d'aquest reportatge  
escoltarem les veus d'onze  
educadores i educadors socials que  
treballen en el sistema penitenciari  
català. Alguns d'ells, els primers  
d'arribar-hi.**

donava amb un sopar al pati. Aquella era una gran nit. Sempre hi havia alguna interna que es despertava tard, però quan ho feia era amb persistència: “Jo conec un cantant de la meva terra que vindria segur, encara hi som a temps, vaaa...” –obria fins més amunt del front aquells ulls negres i se li il·luminava la cara. Les educadores ens miràvem, miràvem el director i... “Va! I per què no?” I un bon dia en Tinguaro va agafar un vol des de Tenerife, va venir a Wad Ras i ens va fer ballar a totes al teatre fins a l’hora de sopar.

Ens situem cap a l’any 2002. L’aterratge a presons l’havia fet l’any anterior a medi obert. Però la flama la van encendre aquestes dones. D’aquell inici em quedo amb les relacions de col·laboració i amb aquell vincle tan fort que s’hi establia. Aquest era el meu motor i el de la meva companya Eugènia, que també coneixereu. Però l’educació social ja havia arrencat vint anys enrere.

Els primers educadors neixen a la desapareguda presó de Lleida 1 cap al 1981-1982. En Joan Antoni, educador a Ponent, explica, a través del relat

dels seus companys, que en aquell moment, els educadors es limitaven a repartir la premsa diària entre els interns, gestionar el joc de travesses de la lliga de futbol i fomentar l’esport organitzant esdeveniments esportius i convidant equips del car-

**La majoria d’educadors socials eren persones de la vella guàrdia que sortien de vigilància i tenien ganes de fer alguna cosa més.**

rer. L’aparició de la primera educadora també té lloc per aquestes terres. Una persona formada en l’àmbit de la psicologia que comença a fer tasques educatives pels volts del 1984 coincidint amb el moment de tancament de Lleida 1 i la inauguració de Lleida 2.

Quan a finals dels anys vuitanta i principis dels noranta del segle passat, comencen a treballar a presons el Julio, el Xavi i el Rossend, encara no existeix la diplomatura d’Educació Social. El Rossend, educador a la Model tot just encetats els anys noranta, recorda aquell inici dels educadors com a “persones amb molt entusiasme i ganes de treballar malgrat que la formació tècnica que es tenia era molt minsa”.

Estem parlant d’uns moments en què l’educació social es troba a les beceroles. No hi havia monitors artístics ni esportius i les metodologies inicials es vinculaven a l’animació sociocultural. La majoria d’educadors

socials eren persones de la vella guàrdia que sortien de vigilància i tenien ganes de fer alguna cosa més. El Julio, un dels educadors més veterans a presons, va accedir a la Model per una oferta de mestre. Recorda que “érem vuit educadors. Ens enviaven a les galeries a fer atenció de coses que són inimaginables. Coneixíem els interns i hi establíem relacions molt estretes”. Ens ubiquem a finals dels anys vuitanta del segle passat. Les activitats es feien amb recursos molt mínims. “De tant en tant arribaven pilotes”, diu somrient. Es feien activitats d’artesania amb miralls que els interns compraven a l’economat, grups de debat, fanzines que es repartien per les galeries, etc. Ja es va demostrar llavors que, a banda dels informes i de co-

nèixer els interns, els educadors feien altres coses. Era una educació molt espontània i poc emmirallada per models psicològics. De fet, es desmarca d’aquests models en el moment que els educadors comen-

**De forma individual, treballem amb els interns i les internes a partir de tres accions: estar, vincular i acompanyar.**

cen a transferir responsabilitats als interns. Així, apareixen els primers auxiliars d’activitats en l’àmbit esportiu, i una proposta d’un intern de realitzar un taller de serigrafia col·loca la primera pedra cap a l’autosuficiència i la participació. Amb aquesta mateixa premissa i sota la filosofia que encapçala la cita de Tapia, s’obren, l’any 1989, els soterranis de la Model, un espai col·laboratiu que durant gairebé vint anys funciona com a Xarxa d’Intercanvi de Coneixements i on els educadors i educadores, fora de les franges de xarxa, fan les primeres intervencions en programes de drogodependències.

A finals dels anys vuitanta i principis dels noranta del segle passat, neixen dues noves presons, Quatre Camins i Brians 1. El Xavi, exdeixeble de l’escola d’educadors especialitzats de Girona, recorda haver-se format, a més, en treball social per poder treballar com a educador. Això l’ajuda, el 1991, a donar el salt com a educador al DAE de Quatre Camins. En aquests anys, la Susanna, que s’estava a Girona, explica que “els professionals del col·lectiu proveníem d’àmbits molt diversos”. Professionals amb titulació universitària que treballaven com a educadors. És comprensible, doncs, que a la dècada dels noranta convisqui una educació social de caràcter més transformadora i de creació de vin-

cle, pròpia de l'animació sociocultural, amb una altra més donada a la influència de models cognitivoconductuals. Explica el Julio que “mentre uns educadors s'adherien a aquest darrer model, uns altres s'ho miraven amb certes reticències”.

No és ben bé fins a principis del 2000 que arrenquen els primers programes per a delictes violents, alguns d'ells dissenyats pels mateixos educadors: “ens vam ajudar molt d'aquell llibre de dinàmiques que es deia *101 dinàmiques de grup* i el fèiem servir com a suport per a les tasques que volies fer”, afirma el Rossend. Rius perquè tu també el tens, i afegeix: “en aquells moments érem bastant autodidactes”. Sempre ho serem. Això va amb els nostres gens.

La construcció de nous centres penitenciaris i la creació de l'especialitat d'Educació Social en el cos de diplomats de la Generalitat l'any 2002 marquen un gir a les presons catalanes. A partir d'aquell moment, només les persones habilitades o amb la diplomatura d'Educació Social hi tenen accés i s'inicia un moviment d'entrada progressiva, als vells i nous centres, dels anomenats educadors socials especialitzats.

Doncs bé, aquest moviment no ha parat. L'educació social a presons té un motor ben potent, i desconec si en altres col·lectius va tan ràpid, però el nostre té posada la directa.

## FINS ON ENS HA DUT AQUESTA TRAJECTÒRIA?

Per respondre aquesta pregunta tornem al Xavi, exmembre també de l'APESC, i la nostra cara visible dins del Departament de Justícia. Des d'una perspectiva més panoràmica en el temps però, també, com a aglutinador i promotor de les instantànies del dia a dia, té molt clar que la nostra professió s'ha dignificat i modernitzat: “l'educador o educadora pot fer una feina específica més relacionada amb la tipologia delictiva, una feina més socioeducativa amb tota l'oferta més generalista, i té una part de dinamització vinculada amb el model de participació. Ara això està construït i fonamentat”.

La Carolina, que treballa a presons des de fa un grapat d'anys i actualment ho fa a Quatre Camins, pensa que “la figura de l'educador o educadora ha evolucionat i hem passat de ser animadors i estar al servei dels tècnics a tenir una mica més de protagonisme”. I si bé tot això és cert, perquè som referents molt més professionalitzats amb funcions i tasques més ben definides, també ho és que, en l'etapa present, “la psicologia de caràcter més criminològic –com l'anomena el Julio– ens ha inundat”.

Això ens ha fet trontollar, sobretot, als educadors i les educadores ubicats en posicions no tan tècniques. La Gemma, que té una visió global perquè ha treballat en tots els règims de vida i que, actualment, ho fa al departament especial de Quatre Camins, recorda com “aquells primers anys ens van deixar una mica més d’espai per a la creativitat. Hi havia més confiança en el que fèiem”. Record que comparteixo. En algun moment, a tot això, se li ha donat una mica la volta. I més endavant veurem per què.

Parlem d’unes funcions bàsiques de les persones que treballem com a educadors i educadores a presons: l’atenció individual, l’acció grupal, el treball interdisciplinari amb l’equip de tractament i tota la part de gestió de caràcter més burocràtic. Anem per parts.

De forma individual, treballem amb els interns i les internes a partir de tres accions: estar, vincular i acompanyar. En aquest estar és on donem espai i temps. “Temps per ser, per donar paraula i temps per deixar ser”, diu la Yanina, educadora de Lledoners.

D’altra banda, per crear vincle hem de poder trobar-nos amb l’altre en la seva quotidianitat, delegar responsabilitats i escoltar o, el que ve a ser el mateix, donar veu. I això passa per sortir del despatx i fer pati. I qui diu pati diu altres indrets. No significa que l’espai d’entrevista formal no sigui vàlid, al contrari. Però no és l’únic ni l’exclusiu. “Els espais i els temps

estan molt pautats pels interns i pels professionals”, reclama el Jordi, educador que treballa a Lledoners. Crec que és necessari poder transitar per espais que es mantinguin al marge d’estructures terapèutiques i administratives. Espais diluïts que, com observa el Sergi,

educador al Puig, es dona un “tracte més informal perquè la relació que estableixes no està tan mediatitzada per la d’una entrevista formal”. I assenteix: “perquè això crea vincle!”

També cal cercar moments per encomanar responsabilitats. “Sempre tenim un marge com a educadors en el dia a dia per donar responsabilitats a la persona”, afirma la Yanina. Per fer això, la Carolina creu que és bàsic “ajustar les nostres exigències a la persona amb qui estàs treballant”, és a dir,

**Per crear vincle hem de poder trobar-nos amb l’altre en la seva quotidianitat, delegar responsabilitats i escoltar o, el que ve a ser el mateix, donar veu.**



buscar un llenguatge comú perquè ens puguem entendre. Apoderar, afegiria jo. I aquí entra en joc part del model de participació que es comença a expandir a tots els centres. L'Eugènia, educadora del Puig, observa com en el seu centre “actualment s'estan configurant uns consells de mòduls que donaran veu a l'intern davant del centre”. Aquest model no deixa de ser el desplegament del que estableix el Reglament Penitenciari i que en cada centre adopta una forma i un recorregut diferent. El cert és que aquest model de participació, sigui en format de mòduls de participació, comissions o cercles, va del que és individual al que és col·lectiu i fa que els interns i les internes, ara gestores, promotores o representants, tinguin veu, capacitat i influència en l'engranatge del centre. Més endavant, veurem alguns dels resultats d'aquest model.

Finalment, hem d'acompanyar. Afirmar la Susanna que “la nostra és una tasca d'acompanyament en processos personals de canvi”. Una de les eines educatives més poderoses de què disposem per a aquesta comensal són les sortides programades, acompanyar l'altre o altra a trepitjar el carrer, “no per recollir informació”, diu la Yanina, sinó perquè la persona pugui ser persona fora del centre”. El Jordi descriu molt bé quins són els seus estadis: “primer has de crear vincle, establir criteris i estratègies de canvi que les marqui l'individu i, a poc a poc, l'has d'anar acompanyant i vinculant a fora perquè sigui o continui sent ciutadà”.

Pel que fa a l'acció grupal, la nostra acció s'organitza entorn del Programa Marc d'Organització Curricular, que conté tota l'activitat grupal que es pot fer en l'àmbit penitenciari. D'una banda, programes vinculats als fets delictius. De l'altra, programes de caràcter socioeducatiu complementaris als anteriors, o bé vinculats a centres d'interès i orientats al lleure que donen veu a la persona i que les TIC ens faciliten. Programes que evolucionen en els anys i en els quals, segons el Xavi, “s'intenten introduir metodologies vivencials perquè arriben molt més i faciliten la feina en determinades problemàtiques”. Per exemple, persones amb diversitat funcional que conversen sobre motivació amb els interns, o el fet d'incorporar, transversalment, el festival de cinema i drets humans en tots els programes, o que una persona que ha estat víctima d'abusos sexuals pugui treballar a la vegada amb agressors i víctimes, o el PIT famílies, o els dmagazines, on la persona es mostra segons qui és i no pel que ha fet. Aquestes accions desperten l'emoció. “Hem de tocar la fibra”, reclama el Sergi, perquè “només una emoció ben tocada genera canvis”.

D'altra banda, totes les accions grupals derivades del model de participació. Diu el Jordi que “hem d'ensenyar que el sistema pot canviar a través de la

participació”, i afegeix: “Que les famílies volen entrar als mòduls? I per què no? Sovint els interns que entren per primera vegada a presó els parlen als seus familiars sobre espais i terminologies desconegudes”. I un reclam: “Cal perdre la por de fer!”

Projectes prosocials fora-dins/dins-fora, que trenquen la rutina i els murs i que, com proclama la Joana, “contribueixen a fer que aquest espai de bogeria es converteixi en una comunitat! És igual si organitzes un concurs o un torneig de dòmino. El més important és que s’organitzin entre ells per muntar alguna cosa”. Una visió molt freiriana de l’educació. I així és com, d’un club d’escacs a la presó de Figueres, en surt un club federat, o que l’espai de comunicacions a Lledoners estigui pintat amb dibuixos infantils, o que un intern de Brians 2

acabi muntant una ludoteca al seu barri. O projectes de solidaritat amb efectes reparadors i de retorn a la societat com, per exemple, l’organització d’una cursa als voltants de Sant Esteve Sesrovires els beneficis de la qual re-

verteixen en la investigació del càncer infantil, o el naixement del Quatre Camins Solidari, o les diferents comissions de reciclatge als centres per a la consciència i cura del medi ambient. Diu el Xavi que amb els anys ha après a no dir mai un no d’entrada.

En tercer lloc, el treball interdisciplinari amb l’equip de tractament tant pel que fa a la coordinació com a la planificació d’accions. Conjuntament, intercanviem observacions i realitzem propostes encaminades a millorar alguns aspectes per a la futura vida en llibertat de la persona. I en aquest espai cal fer una autocrítica. Treballem en equip, parlem amb l’equip, ens asseiem amb l’equip i pràcticament tot el que succeeix al centre amb l’intern o interna passa per l’equip. Opinem i deduïm amb criteri però, de vegades, el perdem. Quan treballes amb persones i la teva presència és constant, hi ha un punt on pots caure en suposicions i possessions que no has de fer. L’intern o interna moltes vegades “és l’excusa per posar sobre la taula els egos o relacions de tipus més personal”, comenta el Jordi. El Sergi creu que “és un defecte dels col·lectius que es dediquen a qüestions subjectives com l’educació i que es troben dins d’institucions”. I afegeix: “per això és important sortir de l’espai de confort i fer rotacions amb al-

**L’educació social mai és fàcil en contextos hostils. “Rebem el malestar de tota la societat i tot el dolor del món.”**

tres equips. Això tempera molt el clima de treball perquè et centres en els processos i no en les persones”.

I, finalment, les tasques burocràtiques que es duen a terme mitjançant la redacció d'informes a les instàncies judicials, els registres de seguiments i l'aplicació de diferents instruments d'avaluació. Aquest és el punt on s'ha donat una mica la volta que comentava al principi. D'una banda, són eines que si s'empren bé impliquen compromís i garanties per a l'intern o interna i, segons el Rossend, “ofereixen certa uniformitat d'informació” a l'hora de treballar els casos. Però, tal com reivindica el Julio, “no es poden convertir en categories de veritat”. Són instruments que indiquen un punt de partida però no es poden instrumentalitzar i que passen a ser “una eina finalista del tipus Oracle, que és en el que s'està convertint per a determinats jutges”, diu la Yanina.


La burocràcia ha conquerit determinats espais i temps que pertanyien al terreny socioeducatiu, ens ha accelerat i ens limita, de forma molt visible, la capacitat de romandre. A més, és difícil albirar-ne l'horitzó, perquè els processos que mantenen vius determinats instruments es multipliquen.

L'educació social mai és fàcil en contextos hostils. “Rebem el malestar de tota la societat i tot el dolor del món”, diu la Joana des del cor. És cert, som esponges absorbents de narratives incòmodes, d'ansietats i de patiment. Però, qui cuida els qui cuiden? El Jordi ho té clar: “calen espais de trobada en l'horitzontalitat, qualsevol!” Espais per compartir opinions, intercanviar experiències, participar en jornades, formació, espais de construcció conjunta com la Cop, espais que ens permeten donar veu, llegir, investigar i escriure sobre la nostra feina, perquè: qui millor que nosaltres per fer-ho? Perdre la por de sentir-se exposat. I una assignatura pendent a justícia, la necessitat de supervisió.

Amb els anys ensopegues diverses vegades, i fantasieges amb el desig de ser menys inquiet en altres vides i dedicar-te a una feina menys vocacional. Però en altres vides. En aquesta, de moment, no. Si som aquí és perquè continuem creient que sí. Perquè no volem renunciar “a les ‘vibres’ que et transmeten determinades persones quan realment estan en un bon moment per iniciar canvis ni al somriure en l'espai més hostil” (Carolina), “a la reinvençió i renovació constant, fins i tot en un departament tan particular com és el de primers graus” (Gemma), “a l'efecte sorpresa que em produeix entrar cada dia al mòdul i pensar: què em trobaré avui?” (Eugènia), “a riure molt” (Núria), i un aspecte compartit per totes i tots: “a estar amb els interns i les internes.”

Abans d'iniciar aquest reportatge, vaig demanar a totes les persones entrevistades que em diguessin quina olor i quin color els suggeria el seu cen-

tre. Em deia l'Eugènia que el Puig li inspira el blau perquè per la situació geogràfica del centre sembla que toquis el cel. El blau, curiós, un dels pocs colors compartits per aquells que són a dins i a fora. Tothom pot alçar el cap i mirar el cel.

Tothom té dret a aixecar-se les vegades que faci falta i a trobar el seu lloc. I molta olor de gespa fresca acabada de segar (durant el meu pas pel CP Brians 2). 

*Agraïments als educadors i les educadores socials:*

Eugènia Arana, Carolina de la Cruz, Gemma Gea, Sergi Martínez,  
Xavier Buscà, Yanina Díaz, Julio Zino, Rossend Vinyes, Joana Herance,  
Susanna Gracia, Jordi Enjuanes i Joan Antoni Martínez.

#### CITA ARTICLE

LLOPIS, Núria. "Educació social a presó... i per què no?". *Quaderns d'Educació Social*. Col·legi d'Educadores i Educadors Socials de Catalunya. Núm. 20 (desembre 2018), p. 62-73.

#### RESUM

El reportatge ens aproxima, a partir de la veu d'onze professionals, als ritmes i als espais de l'educació social dins d'un espai privatiu de llibertat. A la vegada, pretén dibuixar algunes pinzellades sobre l'evolució de la professió des de l'inici fins al moment actual amb una consigna comuna: tot és possible fins que no es demostrï el contrari.

**Paraules clau:** vincle, acompanyament, participació

#### ABSTRACT

The report brings us closer, based on the voice of eleven professionals, to rhythms and spaces of social education within a privative space of freedom. At the same time, it intends to show the evolution of the profession from the beginnings to the present with a common slogan: everything is possible.

**Keywords:** connection, guidance, participation