



AMBAIXADA DELS PAÏSOS BAIXOS / HAUS UM DIE SCHENKUNG

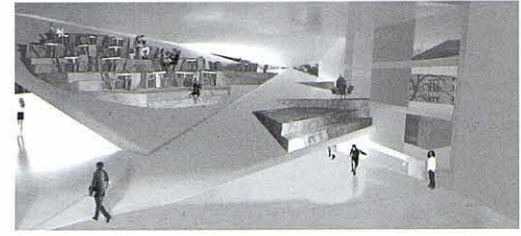
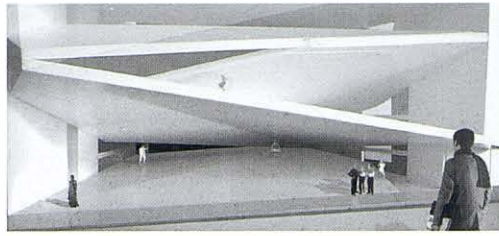
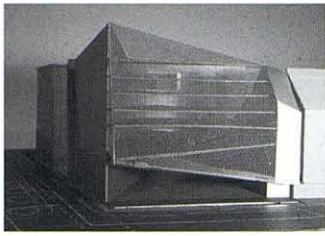
Ambaixada dels Països Baixos. Després de la reunificació alemanya, el Govern va decidir traslladar la seva seu al Mitte (districte central de Berlín). Els Països Baixos, que havien venut l'edifici de la seva antiga ambaixada després de la guerra, tenien la possibilitat d'escollir un nou emplaçament. Van escollir el Roland Ufer, situat en l'àrea més antiga de Berlín, a prop del nou districte governamental. Es proposava un edifici aïllat, que integrés els requisits de seguretat convencionals i el caràcter obert propi de la cultura holandesa. Quan el projecte de l'ambaixada s'estava presentant en una exposició a Berlín, els propietaris (aleshores encara propietaris potencials) del solar contigu, la fundació antroposòfica Haus um die Schenkung, ens convidaren a participar en el concurs per al seu projecte, concurs que vam guanyar. Mentre que els responsables d'urbanisme de l'antic Berlín Oriental es van mostrar receptius amb la nostra proposta, que consistia en un cub independent assentat en un podi, els criteris urbanístics tradicionals (de l'antic Berlín Occidental) exigien que el nou edifici ocupés tota l'illa i respectés el caràcter de la trama del segle XIX. Com que vam desenvolupar el projecte per a tot l'emplaçament, vam poder plantejar una combinació d'obediència (omplir el perímetre del bloc) i desobediència (construir un cub aïllat).

Una trajectòria contínua que recorre les vuit plantes de l'ambaixada configura els recorreguts interns de l'edifici. Els espais de treball són les «àrees sobrants» al llarg de la façana després que el recorregut ha estat buidat del

cub. Altres espais semipúblics s'han situat més a prop de la façana, en voladís sobre la zona d'accés. Des de l'entrada, la trajectòria condueix fins a la terrassa de la coberta, passant per la biblioteca, les sales de reunions, la zona esportiva i el restaurant. Aquest recorregut per l'interior de l'edifici explota la relació amb el context; el riu Spree, la Fernsehturm o Torre de la Televisió, el parc i els habitatges de l'ambaixada. Una part d'aquest recorregut consisteix en un buit en diagonal que travessa l'edifici i ofereix una vista de la Torre de la Televisió des del parc. La trajectòria lleugerament sobrepressuritzada actua com un conducte pel qual l'aire fresc penetra a les oficines per a ser expulsat a través de la façana de doble cambra. Aquest sistema de ventilació forma part d'una estratègia consistent a integrar diverses funcions en un element, estratègia que s'aplica també a l'estructura. Els murs interiors estan formats per bigues que s'entrecreuen per a conduir les càrregues cap al terra. D'aquesta manera es creen grans espais oberts en les plantes inferiors de l'edifici. El carrer situat entre el cub i el mur de la zona d'habitatges s'ha convertit en un pati que s'obre per un dels extrems i ofereix una vista panoràmica sobre el riu Spree i el parc. Per a accentuar la diferència respecte dels edificis dels voltants, que tenen la façana de pedra, el paviment i el mur dels habitatges es revestiran d'alumini.

Haus um die Schenkung. Per tal d'establir uns vincles funcionals que afavoreixin tant l'ambaixada com la Haus um die Schenkung, es va

obrir un finestral sota els apartaments que proporciona una connexió física entre l'espai obert que envolta l'ambaixada i l'interior de l'edifici de la fundació. El restaurant i l'àrea comercial reben llum natural i tenen vista sobre el riu Spree. El volum es configura a partir de l'estructura dels blocs urbans; s'obre cap al cel, es relaciona amb el context de l'ambaixada, prolonga el buit diagonal i contribueix a la configuració del jardí. La planta baixa inclinada connecta el nivell del carrer, a través de l'edifici, amb el paviment i el nivell inferior de l'ambaixada holandesa i forma part d'una secció contínua en forma de Z per a les funcions més públiques de l'edifici. Talls a les cantonades creen connexions que uneixen els espais. Interpretar l'edifici de la fundació i l'ambaixada com un sol projecte implica que els dos edificis han d'estar relacionats pel que fa a la materialització dels exteriors i els interiors, encara que, alhora, cada edifici ha d'afirmar el caràcter i la identitat propis. El pensament antroposòfic s'implica amb «Wege zu einem neuen Baustil» en un nou estil de construcció que ha d'expressar una visió còsmica. Aquesta concepció permet un nou enfocament del projecte. Les plantes superiors comprenen oficines, una llar d'infants, serveis mèdics i apartaments amb un estudi a la part superior, i es mantenen suspeses mitjançant dues bigues de gelosia situades entre els murs exteriors per tal de mantenir la columna de la planta baixa lliure, exceptuant un cilindre que conté una escala de cargol. Dos murs gruixuts suporten aquestes bigues. / OMA



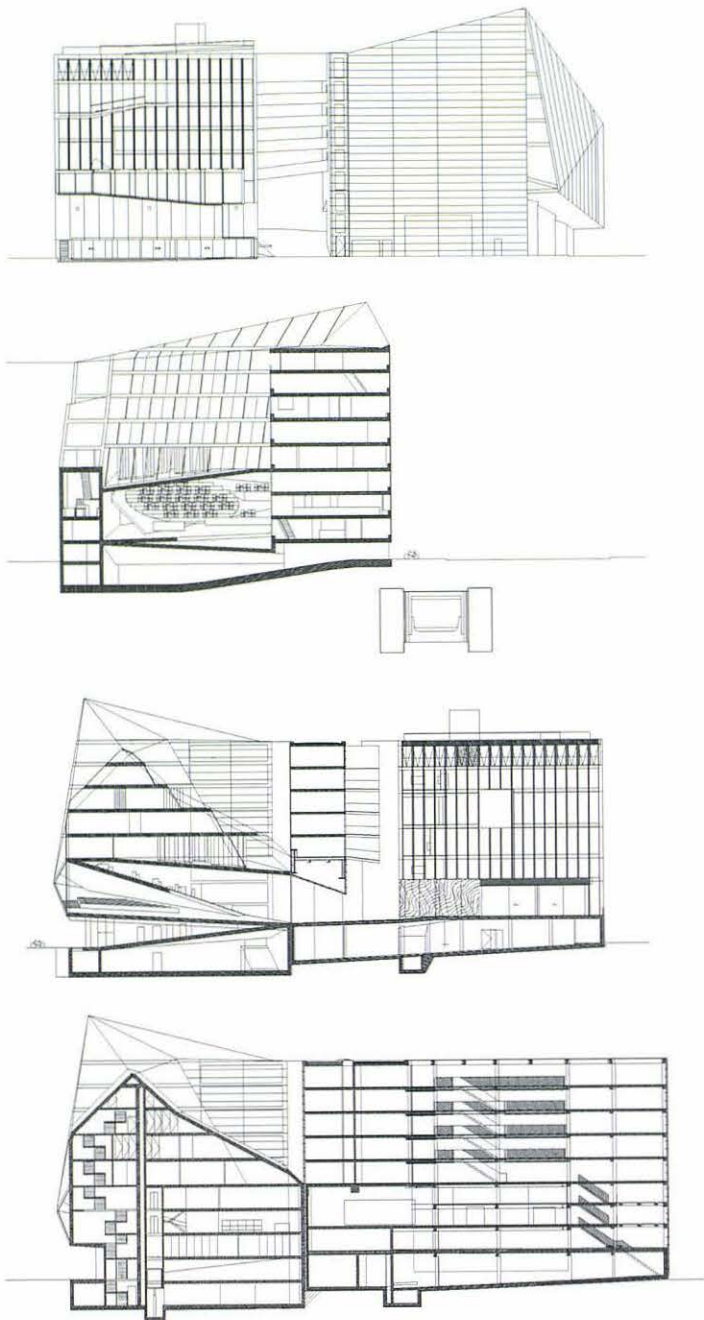
AMBASSADE DES PAYS-BAS / HAUS UM DIE SCHENKUNG

Ambassade des Pays-Bas. Après la réunification allemande, le gouvernement a décidé de transférer son siège dans le quartier central berlinois de Mitte. Les Pays-Bas, qui avaient vendu le bâtiment de leur ancienne ambassade après la guerre, pouvaient choisir librement un nouvel emplacement. Ils ont choisi le Roland Ufer, dans le quartier le plus ancien de Berlin, situé près du nouveau district gouvernemental. Un bâtiment isolé était proposé, qui intégrerait les conditions nécessaires habituelles quant à la sécurité avec le caractère ouvert propre à la culture hollandaise. Pendant que le projet de l'ambassade était présenté dans une exposition berlinoise, les propriétaires — seulement propriétaires potentiels à l'époque — du terrain voisin, la fondation anthroposophique Haus um die Schenkung, nous ont invité à participer au concours de leur propre projet ; concours que nous avons gagné. Alors que les responsables de l'urbanisme de l'ancien Berlin-est se sont montrés réceptifs à notre proposition, qui consistait en un cube indépendant posé sur une sorte de podium, les critères urbanistiques traditionnels — de l'ancien Berlin-ouest — exigeaient que le nouvel édifice occupe la totalité du pâté de maisons, respectant ainsi le caractère de la trame du XIX^{ème} siècle. Étant donné que nous avons développé le projet pour tout l'emplacement, nous avons pu combiner l'obéissance, remplir le périmètre du bloc, avec la désobéissance, construire un cube isolé. Une trajectoire continue qui parcourt les huit étages de l'ambassade configure les itinéraires internes du bâtiment. Les espaces de travail sont les « zones restantes » tout le long de la façade une fois que le parcours a été retiré du

cube. Les salles pour les réceptions sont situées à l'intérieur du cube. D'autres espaces semi-publics ont été situés plus près de la façade, en saillie au-dessus de la zone d'accès. Depuis l'entrée, la trajectoire conduit jusqu'à la terrasse de la toiture, en passant par la bibliothèque, les salles de réunion, la zone de sports et le restaurant. Ce parcours à l'intérieur du bâtiment exploite la relation avec le contexte, la rivière, la Spree, la Tour de la Télévision, la Fernsehturm, le parc et les logements de l'ambassade. Une partie de celle-ci consiste en un vide qui traverse le bâtiment en diagonale et offre des vues sur la Tour de la Télévision depuis le parc. La trajectoire légèrement sur-pressurisée fonctionne comme un conduit par lequel l'air frais pénètre dans les bureaux pour être expulsé au travers de la façade à double chambre. Le système de ventilation fait partie d'une stratégie qui consiste à intégrer différentes fonctions dans un seul élément ; stratégie qui s'applique aussi à la structure. Les murs intérieurs sont formés de poutres se croisant entre elles pour conduire les charges vers le sol. De cette manière, on crée de grands espaces ouverts aux étages inférieurs de l'édifice. La rue située entre le cube et le mur de la zone des logements est devenue une cour qui s'ouvre à l'une de ses extrémités et offre une vue panoramique sur la Spree et le parc. Pour accentuer la différence par rapport aux bâtiments environnants avec façade de pierre, le revêtement du sol et des murs des logements est en aluminium.

Haus um die Schenkung. Afin d'établir des liens favorisant aussi bien l'ambassade que la fondation, on a ouvert un grand panneau sous

les appartements qui permet la connexion physique entre l'espace ouvert qui entoure l'ambassade et l'intérieur du bâtiment de la Haus um die Schenkung. Le restaurant et la zone commerciale reçoivent la lumière naturelle et ont vue sur la rivière. Le volume est configuré à partir de la structure des blocs urbains ; il est ouvert sur le ciel, en rapport avec le contexte de l'ambassade, prolonge le vide diagonal et contribue à la configuration du jardin. Le rez-de-chaussée incliné connecte au niveau de la rue, au travers du bâtiment, avec le sol et le niveau inférieur de l'ambassade des Pays-Bas ; il fait partie d'une section continue en forme de Z pour les fonctions plus publiques de l'édifice. Des coupures des coins créent des connexions qui unissent les espaces entre eux. Interpréter l'édifice de la fondation et de l'ambassade comme un seul projet implique que les deux soient en rapport dans la matérialisation de leurs extérieurs et de leurs intérieurs, bien que, en même temps, chaque bâtiment puisse affirmer son propre caractère et sa propre identité. La pensée anthroposophique s'insère avec « Wege zu einem neuen Baustil » dans un nouveau style de construction qui doit exprimer une vision cosmique. Cette conception permet un nouveau regard du projet. Les étages supérieurs accueillent les bureaux, une garderie, des services médicaux et des appartements avec un studio dans la partie supérieure. Ils sont suspendus grâce à deux poutres de treillis situées entre les murs extérieurs afin de maintenir libre la colonne du rez-de-chaussée, à l'exception d'un cylindre qui abrite un escalier en colimaçon. Deux murs épais supportent ces poutres. / OMA



Seccions · Coupes | Escala · Échelle 1 : 1000

LOCALITZACIÓ · SITE : BERLÍN · BERLIN

Projecte · Projet : 1998

Execució · Livraison : 2001

Àrea · Surface : 8.500 m² Ambaixada · Ambassade (4.800 m² oficines · bureaux, 1.500 m² habitatge · logement, 2.200 m² aparcament · parking); 9.000 m² Haus um die Schenkung (1.100 m² cultura · culture, 2.400 m² oficines · bureaux, 2.400 m² comercial · commercial, 1500 m² habitatge · logement, 1600 m² aparcament · parking)

Promotor · Maître d'ouvrage : Ministeri d'Affers Estrangers dels Països Baixos · Ministère des Affaires étrangères des Pays-Bas; Haus um die Schenkung GmbH

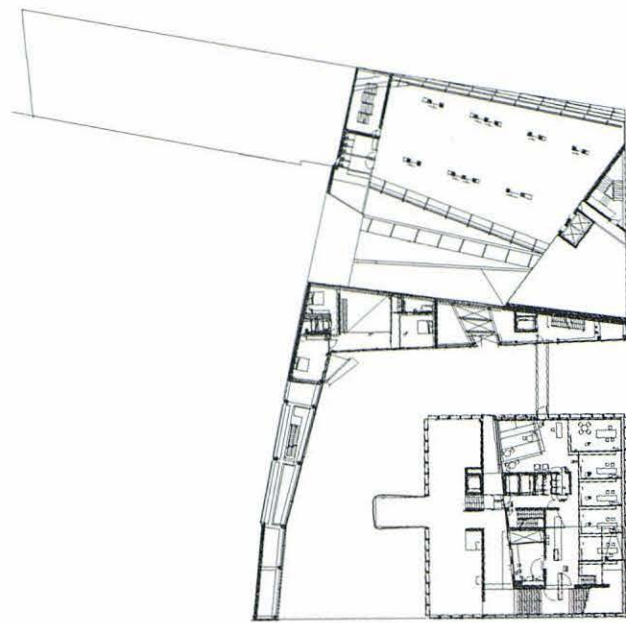
Arquitectes · Architectes : OMA (Rem Koolhaas, Erik Schotte, Daan Ooievaar, Anu Leinonen, Gro Bonesmo, Michelle Howard, Robert Choeff, Jenny Jones, Matthias Hollwich, Katrin Thorhauer, Barbara Wolff, Bruce Fisher, Anne Filson, Ellen van Loon, Adrienne Fisher, Oliver Schütte, Rombout Loman, Antti Lassila, Thomas Kolbasenko, Moritz von Voss, Paulo Costa, Krystyan Keck, Fernando Romero, Julien DeSmedt, Frans Blok)

Consultors · B.E.T. : Ove Arup and Partners (estructura · structure);

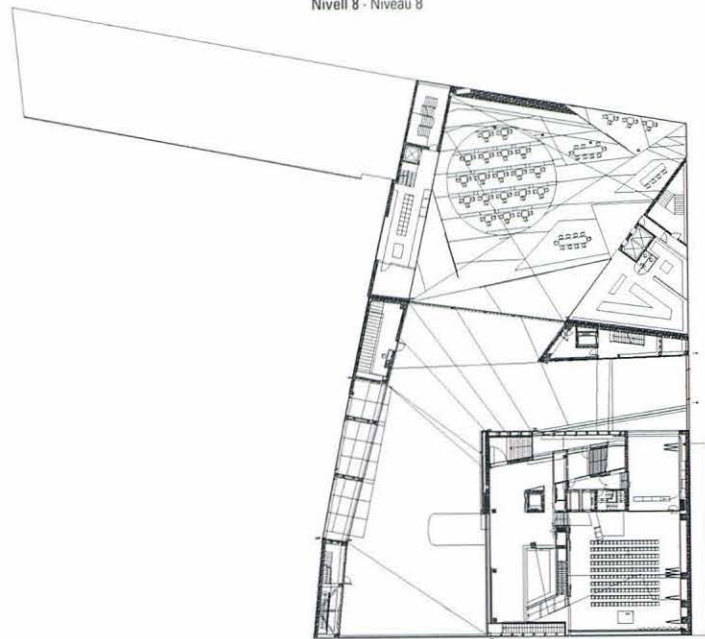
Huygen Elwako Raadgevende Ingenieurs bv (instal·lacions · installations);

Hosser Hass + Partner (sistema antiincendis · système anti-incendie)

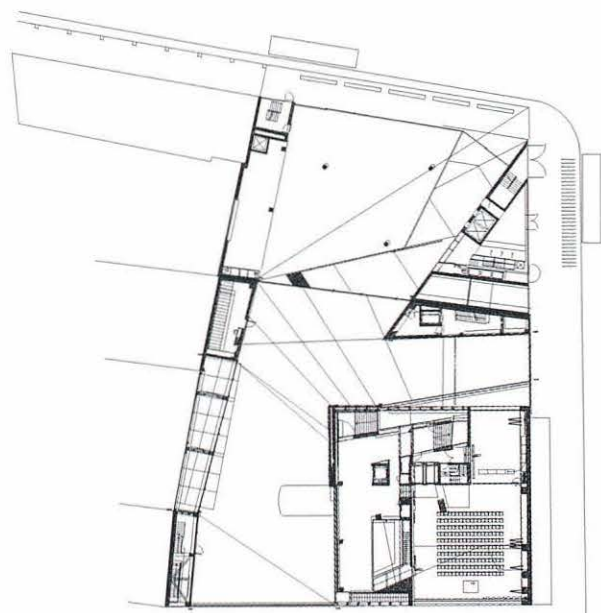
website: www.dutchembassy.de/ff_explorer.html



Nivell 8 · Niveau 8



Nivell 4 · Niveau 4



Nivell 0 · Niveau 0 | Escala · Échelle 1 : 1000