

IBA EMSCHER PARK

LOCALITZACIÓ - SITE : NORD DEL RUHRGEBIET - NORD DU RUHRGEBIET

Projecte - Projet : 1988-1999

Execució - Livraison : 2000

Promotor - Maître d'ouvrage : Land Nordrhein-Westfalen

Director de la IBA Emscher Park GmbH - Directeur de l'IBA Emscher Park GmbH : Karl Ganser

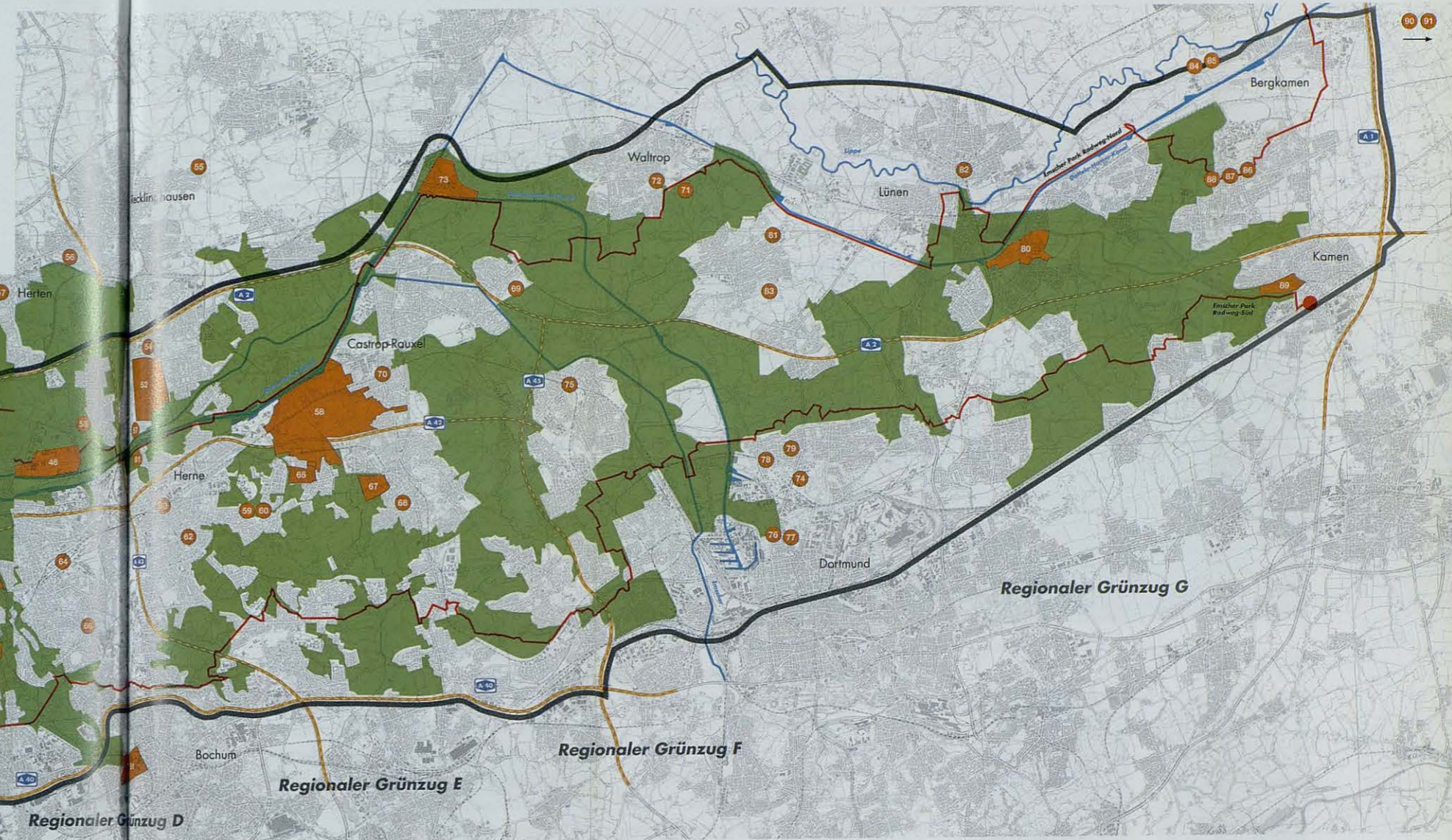
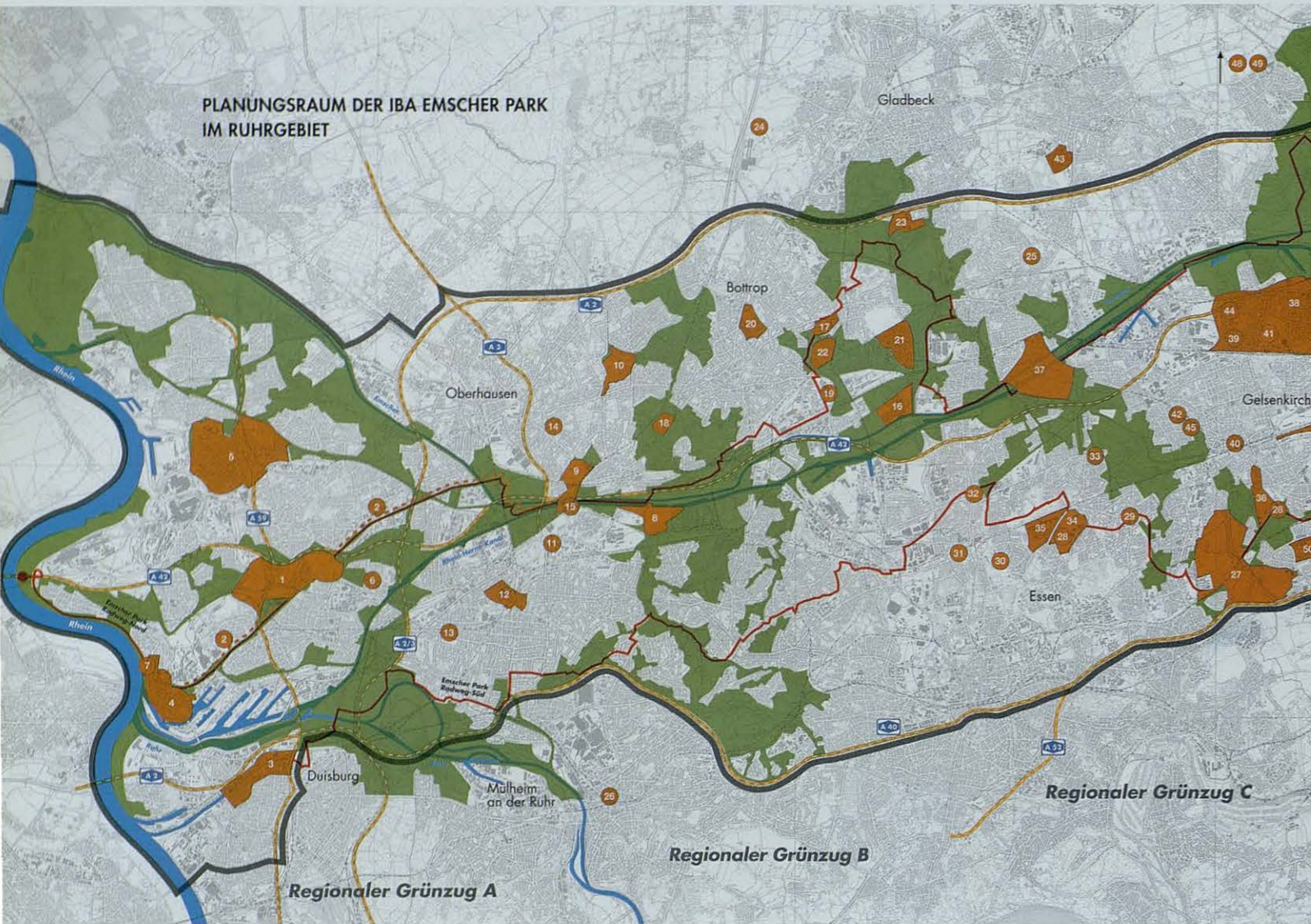
Finançament - Financement : Unió Europea - Union européenne, Estat Alemany - État Allemand, regions - régions,

ajuntaments - mairies, inversors privats - investisseurs privés

Àrea - Surface : 800 km²

Població - Population : 2.500.000

PLANUNGSRAUM DER IBA EMSCHER PARK IM RUHRGEBIET



Duisburg

- 1 Parc de Duisburg-Nord
- 2 Ruta verda - Itinéraire vert, Duisburg-Oberhausen
- 3 Port de Duisburg - Port de Duisbourg
- 4 Districte portuari - Quartier portuaire, Ruhrort
- 5 Àrea de renovació especial - Zone de rénovation spéciale
- 6 Siedlung Taunusstrasse, Hagenschhof
- 7 Piscina coberta - Piscine couverte, Ruhrort

Oberhausen

- 2 Ruta verda - Itinéraire vert, Oberhausen-Duisburg
- 8 Jardí ecològic - Jardin écologique, Ripshorst
- 9 Jardí Osterfeld - Osterfeld Garden

Bottrop

- 10 Golf Jacobi
- 11 Centre de tecnologia mediambiental - Centre de technologie environnementale
- 12 Estació central - Gare centrale
- 13 Centre Frieda
- 14 Siedlung Stemmersberg
- 15 Gasòmetre - Gazomètre

Gladbeck

- 16 Planta de tractament d'aigües de l'Emscher - Station de traitement des eaux de l'Emscher
- 17 Centre de promoció d'empreses Arenberg - Centre de promotion des entreprises Arenberg
- 18 Centre de salut Quellenbusch

Gelsenkirchen

- 19 Torre de Malakoff Prosper II - Tour de Malakoff Prosper II
- 20 Nova ciutat de Prosper III - Ville nouvelle Prosper III
- 21 Ciutat jardí Welheim - Cité jardin Welheim
- 22 Regeneració de l'abocador Emscher-Blick - Régénération de la décharche Emscher-Blick

Essen

- 23 Parc empresarial Gladbeck-Brauck - Parc d'entreprises Gladbeck-Brauck
- 24 Centre d'innovació Wiesenbusch - Centre d'innovation Wiesenbusch
- 25 Siedlung «Rosenhügel»

Mülheim an der Ruhr

- 26 Antic palau eqüestre - Ancien palais équestre

Herne

- 27 Parc de Mechtenberg
- 28 Espai residual del paisatge industrial - Espace résiduel du paysage industriel
- 29 Parc dels Comerciants - Parc des Commerçants
- 30 Centre esportiu i de salut - Centre sportif et de santé
- 31 Estació - Gare, Essen-Altensesen
- 32 Fòrum - Forum Altensesen
- 33 Art Ètnic Ruhr - Art ethnique Ruhr
- 34 Mina Zollverein - Mine Zollverein
- 35 Fàbrica de carbó - Usine de charbon

Gelsenkirchen

- 27 Parc de Mechtenberg
- 28 Espai residual del paisatge industrial - Espace résiduel du paysage industriel
- 36 Parc de la Ciència Rheinelbe - Parc de la Science Rheinelbe
- 37 Parc de Nordstern
- 38 Àrea de renovació especial - Zone de rénovation spéciale
- 39 Escola multicultural - École multiculturelle
- 40 Estació central - Gare centrale
- 41 Teatre Consol - Théâtre Consol
- 42 Siedlung Küppersbusch
- 43 Siedlung Schüngelberg
- 44 Siedlung Laarstrasse
- 45 GAAG Galeria del treball i l'arquitectura - Galerie du travail et de l'architecture

Herne

- 46 Bulevard industrial - Boulevard industriel
- 47 Centre d'investigació i tecnologia - Centre de recherche et de technologie
- 48 Edifici d'habitatges - Immeuble de logements, Backumer Tal
- 49 Siedlung Feldstrasse

Bochum

- 27 Parc de Mechtenberg
- 50 Parc residencial i comercial - Parc résidentiel et commercial
- 51 Parc de l'Oest - Parc de l'Ouest

Recklinghausen

- 52 Centre de la comunitat - Centre de la communauté, Recklinghausen-Süd
- 53 Parc de la ciutat - Parc de la ville
- 54 Siedlung Recklinghausen-Süd
- 55 Siedlung «Im Ziegelgrund»
- 56 Siedlung Holthoffstrasse
- 57 Estació transformadora de VEW - Station de transformation de VEW

Herne

- 58 Parc de Bladenhorst
- 59 Centre de formació - Centre de formation
- Herne-Sodingen
- 60 Recuperació paisatgística - Récupération du paysage
- 61 Centre d'innovació de Herne - Centre d'innovation de Herne
- 62 Museu d'Arqueologia de Westfàlia - Musée d'archéologie de Westphalie
- 63 Estació - Gare, Herne

- 64 Estació - Gare, Herne-Wanne
- 65 Siedlung Teutoburgia-Korte-Düppe
- 66 Fàbrica de cervesa Hülsmann - Brasserie Hülsmann

Castrop-Rauxel

- 58 Parc de Bladenhorst
- 67 Parc empresarial - Parc d'entreprises, Erin
- 68 Piscina Sud - Piscine sud
- 69 Amfiteatre mina Ickern - Amphithéâtre de la mine Ickern
- 70 Estació central - Gare centrale

Waltrop

- 71 Parc empresarial - Parc d'entreprises, Brockenscheidt
- 72 Siedlung «Im Sauerfeld»
- 73 Parc del canal Waltrop - Parc du canal Waltrop

Dortmund

- 74 Centre New Eving - Centre New Eving
- 75 Estació - Gare
- 76 «Depot», Dortmund Nordstadt
- 77 Siedlung CEAG
- 78 Siedlung Fürst Hardenberg
- 79 Centre d'assistència social - Centre d'assistance sociale

Lünen

- 80 Parc del llac - Parc du lac
- 81 Centre de tecnologia - Centre de technologie
- 82 Estació central - Gare centrale
- 83 Siedlung Am Calversbach

Bergkamen

- 84 Estació ecològica - Station écologique «Schulze Heil»
- 85 Parc Seseke
- 86 Renovació del centre - Rénovation du centre
- 87 Habitatges construïts per i per a dones - Logements construits pour et par des femmes
- 88 Siedlung Hubert-Biernat-Strasse

Kamen

- 89 Parc residencial i tecnològic Monopol - Parc résidentiel et technologique Monopol

Dominik Schleipen

L'àrea de l'Emscher Park és una regió extraordinàriament densa, en la qual les agrupacions urbanes són difuses, es toquen les unes amb les altres, es confonen i formen un teixit urbà extens i desordenat. Les àrees no construïdes representen menys de la meitat de la superfície del territori, ocupen tan sols una superfície



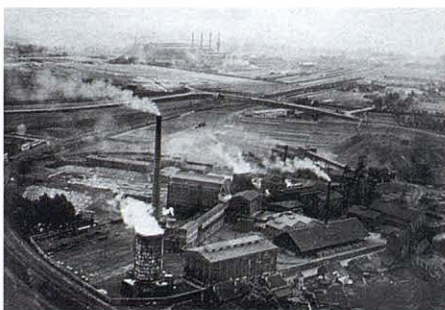
Fàbriques Krupp · Usines Krupp, 1890



Segeroth, 1930



Alfred Krupp (1812-1887)



Mina Levin · Mine Levin, Rhein-Herne-Kanal, 1926

de 320 km² d'un total de 800. De fet, aquestes zones sense edificar no estan lliures, sinó que estan envaïdes per infraestructures: autopistes, carreteres, vies de tren, canals i línies elèctriques. A més de la contaminació i del deteriorament del territori, com a conseqüència d'un ús del sòl condicionat per les estructures industrials productives, s'havia produït una fragmentació del paisatge que deixava nombroses zones inaccessibles, que esdevien buits en el paisatge. El 1988 les fantasmagòriques estructures industrials en desús, els abocadors i les muntanyes de residus abandonats ocupaven aquests espais.

La regió del Ruhr s'identifica amb una concentració enorme de treball, de desenvolupament tecnicoindustrial, d'acumulació de capital i, també, de conflictes socials i bèl·lics. Al final dels anys trenta, les indústries Krupp produïen la maquinària militar de Hitler. Un terç de la població d'Essen, la ciutat més gran de la regió, depenia aleshores econòmicament de les fàbriques Krupp. No obstant això, els bombardejos que al final de la Segona Guerra Mundial destruïren quasi completament nombroses ciutats alemanyes, no van impedir que la zona industrial més densa d'Europa es continués desenvolupant, després d'un període d'inactivitat relativament breu. Fins a la crisi

de la indústria pesada en els anys vuitanta, la concentració urbana formada per Duisburg, Bottrop, Essen, Gelsenkirchen i Dortmund, entre altres ciutats, continuava essent un dels motors de l'economia productiva alemanya, així com una de les zones més contaminades. La transformació d'aquesta estructura econòmica i social en una altra de diferent, pròpia d'una societat basada cada vegada més en els serveis, va provocar el tancament de mines i plantes metal·lúrgiques, amb el consegüent augment de l'atur, els conflictes socials i un descens notable de la població. En vista d'aquesta situació, el govern de Nordrhein-Westfalen va decidir el 1988 engagar l'IBA Emscher Park '99 amb l'objectiu de buscar solucions per al futur de la regió.

S'inicià el 1988 sota el títol «taller per al futur de regions industrials». Va suposar des dels seus orígens un procés d'intercanvi d'experiències i d'idees sobre el tema de la regeneració de paisatges malmesos per la industrialització, que va servir per a establir els criteris bàsics dels projectes que posteriorment es van realitzar. L'IBA Emscher Park fou finalment presentada el 1999. La seva organització estava formada per un equip de 30 persones, sota la direcció de Karl Ganser. La seva missió era convocar un concurs d'idees, promoure la implicació dels administradors locals, atraure els inversors privats, gestionar els fons estatals i europeus, coordinar les intervencions i donar impuls a una discussió pluridisciplinària en la qual hi participessin arquitectes, artistes, tècnics, polítics, etc. Aquest procés va fixar les bases per a l'establiment d'un marc general flexible. A partir d'aquest marc, una política de descentralització de les responsabilitats i de les decisions va permetre que diversos equips pluridisciplinaris desenvolupessin els projectes i els duguessin a terme, en coordinació directa amb les administracions locals.

Cal dir que, si bé existeix una referència nominal directa a altres Internationale Bauausstellung (Weissenhofsiedlung, Stuttgart 1927; Hansa-Viertel, Berlín, 1987), l'IBA Emscher Park té de fet poc d'*Ausstellung* (exposició). Es tracta d'una redefinició integral d'un territori plantejada de manera pluridisciplinària, que afecta l'estructura d'una regió

sencera, el seu teixit social, els seus ecosistemes i la seva cultura en el sentit més ampli. Aquesta operació, que comprèn més de 120 projectes, és d'una envergadura insòlita.

Posar en joc certs instruments d'ordenació del territori exigia prèviament una consideració conjunta de dues qüestions: d'una banda, les variacions demogràfiques i les seves previsions; de l'altra, la distribució del consum del sòl, la rectificació d'una tendència que portava a un creixement cada vegada més dispers de les perifèries, alhora que accentuava l'atròfia d'estructures dels nuclis urbans tradicionals. Les previsions descrivien que la població de les àrees més denses les aniria abandonant progressivament per a anar-se'n cap a àrees menys ocupades. Com a exemple, es pot assenyalar que diversos estudis realitzats mostraven que la població d'Essen, uns 617.000 habitants, es veuria reduïda a 540.000 el 2015. Alhora, en altres poblacions de menor dimensió a regions com Münsterland o Niederrhein s'observava una tendència a la dispersió en formes de creixement suburbà.

En vista d'això, l'IBA va plantejar la definició clara d'unes zones urbanitzades que estarien envoltades per una xarxa d'espais lliures que al seu torn estarien perfectament definits. El sistema d'actuació seria, doncs, doble: la compactació dels sistemes urbans i suburbans, d'una banda, i la definició d'uns corredors verds que limitessin el creixement de les ciutats, de l'altra. En una regió sense espais lliures oberts, es va optar per rehabilitar per als nous usos els antics complexos industrials abandonats i els espais residuals aïllats i tancats per les infraestructures.

El principi del projecte és la creació d'un sistema de parcs interrelacionats que estableixen una connexió directa entre les intervencions locals i les estratègies a escala regional. Els parcs són el marc físic per a una varietat d'operacions que proven de resoldre els problemes principals de la regió: contaminació, tractament dels residus, rehabilitació de les ruïnes de les antigues fàbriques i mines, desenvolupament d'un nou teixit productiu, gestió de l'energia, etc. Es pretén establir, d'aquesta manera, no tan sols un rigorós compromís mediambiental, sinó també una interacció entre el teixit ampli i complex de les

activitats humanes i l'ecosistema, entenent la capacitat de regeneració mútua dels diferents elements posats en joc.

Els més de 120 projectes que conformen l'IBA Emscher Park engloben operacions a diferents nivells i escales d'actuació: en primer lloc, projectes de regeneració del paisatge, recuperació dels ecosistemes i renaturalització dels rius (a escala de l'ecosistema); en segon lloc, el desenvolupament dels parcs que limiten les ciutats, per tal d'evitar el creixement desordenat de les perifèries (a una escala territorial); en tercer lloc, projectes urbanístics que promouen ciutats compactes i perifèries complexes (a una escala urbana); en quart lloc, projectes pilot de nous centres tecnològics i empresarials, a partir de la creació de viviers d'empreses i de centres d'investigació i desenvolupament de tecnologies netes i sostenibles, que propicien una recuperació econòmica de la regió sobre la base d'un nou teixit industrial (a una escala local); en darrer lloc, la promoció de la rehabilitació dels habitatges existents, en alguns casos duta a terme pels mateixos usuaris (escala privada).

Encara és aviat per valorar la repercussió sobre la regió d'una operació tan ambiciosa com l'IBA Emscher Park. Tanmateix, ens trobem sens dubte davant d'un exemple d'operació integral, a totes les escales i des de múltiples àmbits d'actuació.



Desbordament del riu Emscher -
Débordement de l'Emscher, 1905



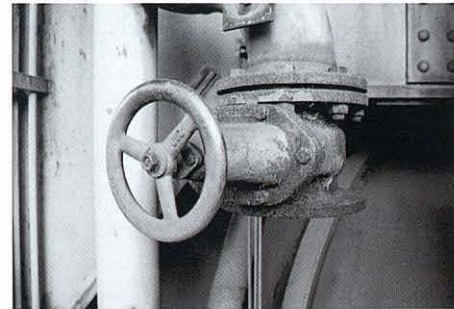
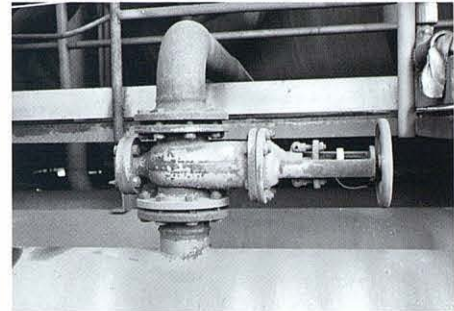
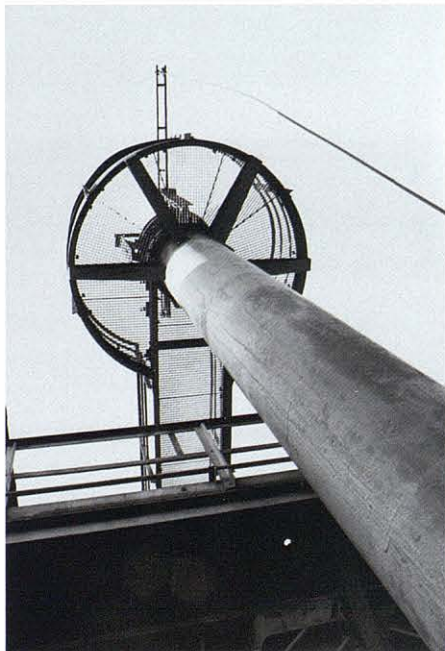
Soldats francesos a Essen durant l'ocupació del Ruhr -
Soldats français à Essen pendant l'occupation de la Ruhr, 1923-1925

Essen, 1964



La zone de l'Emscher Park est une région extraordinairement dense, dans laquelle les regroupements urbains sont diffus ; ils se touchent les uns les autres et se confondent en formant un tissu urbain étendu et peu ordonné. Les zones non construites représentent moins de la moitié de la superficie du territoire. Elles n'occupent que trois cent vingt kilomètres carrés sur huit cents. Ces zones sans édification ne sont pas libres pour autant, elles sont en fait envahies par les infrastructures : autoroutes, routes, voies ferrées, canaux et lignes électriques à haute tension. En plus de la pollution et de la détérioration du territoire, qui est le résultat d'une utilisation du sol au profit des structures industrielles productives, le paysage s'était fragmenté et rendait de nombreuses zones inaccessibles, comme si elles étaient vides. En 1988, ces espaces étaient occupés par les fantasmagoriques structures industrielles, les décharges et les montagnes de résidus, toutes abandonnées.

La région de la Ruhr renvoie à une énorme concentration de travail, au développement technico-industriel, à l'accumulation de capital ainsi qu'aux conflits sociaux et guerriers. À la fin des années 30, ce sont les industries Krupp qui produisaient la machine militaire d'Hitler. À cette époque, un tiers de la population d'Essen, la plus grande ville de la région, dépendait économiquement des usines Krupp. Cependant, les bombardements qui, à la fin de la Deuxième Guerre mondiale, détruisirent en grande partie de nombreuses villes allemandes n'empêchèrent pas que la zone industrielle la plus dense d'Europe continuât à se développer, après une période relativement brève d'inactivité. Jusqu'à la crise de l'industrie lourde dans les années 80, la concentration urbaine formée par Duisbourg, Bottrop, Essen, Gelsenkirchen et Dortmund, entre autres villes, était demeurée l'un des moteurs de l'économie productive allemande, ainsi que l'une des zones les plus polluées. La transformation de cette structure économique et sociale en une autre, différente, propre d'une société basée de plus en plus sur les services, a provoqué la fermeture de mines et d'usines métallurgiques. Ceci a entraîné l'augmentation du chômage, du nombre des conflits sociaux ainsi qu'une importante baisse de la population. Face à cette situation, le gouvernement du Land Nordrhein-Westfalen a décidé en 1988 de mettre en marche l'IBA Emscher Park 99 afin de rechercher des solutions pour l'avenir de la région. Cette « exposition », baptisée « atelier pour l'avenir des régions industrielles », a commencé en 1988. Dès le début, elle a permis un processus d'échange d'expériences et d'idées sur le thème de la régénération des paysages endommagés par l'industrialisation, qui a servi à son tour à mettre en place les critères de base des projets qui seront réalisés plus tard. L'IBA Emscher Park a finalement

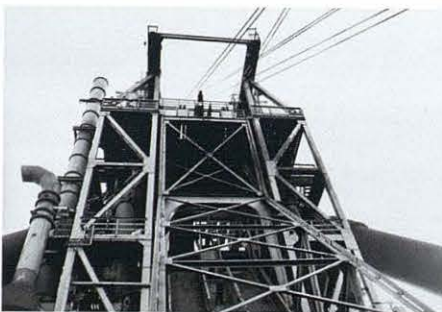


été présentée en 1999. Elle était constituée d'une équipe de trente personnes, sous la direction de Karl Ganser. Sa mission était de convoquer des concours d'idées, de promouvoir l'implication des administrations locales, d'attirer des investisseurs privés, de gérer les fonds nationaux et européens, de coordonner les interventions et d'impulser une discussion pluridisciplinaire à laquelle participeraient des architectes, des artistes, des techniciens, des hommes politiques, etc. Ce processus a posé les bases nécessaires à l'établissement d'un cadre général flexible. À partir de celui-ci, une politique de décentralisation des responsabilités et des décisions a permis à diverses équipes pluridisciplinaires de développer des projets et de les exécuter, en coordination directe avec les administrations locales. Il n'est pas inutile de préciser que, si son nom renvoie directement à d'autres Internationale Bauausstellung (Weissenhofsiedlung, Stuttgart 1927 ; Hansa-Viertel, Berlin, 1957 ; IBA Berlin, 1987), l'IBA Emscher Park a en réalité peu de rapport avec une Ausstellung (exposition). Il s'agit en fait de la redéfinition intégrale d'un territoire envisagée de manière pluridisciplinaire, qui touche la structure productive d'une région entière, de son tissu social, de ses écosystèmes et de sa culture au sens le plus large. Cette opération, qui comprend plus de cent vingt projets, est d'une envergure pour le moins inhabituelle.

Mettre en jeu certains outils d'aménagement du territoire exige la prise en compte préalable de deux aspects indissociables : d'une part, les variations démographiques et leurs prévisions ; d'autre part, la distribution de la consommation du sol, la rectification d'une tendance qui entraînait une croissance de plus en plus éparpillée des périphéries, et qui accentuait l'atrophie de structures des centres urbains traditionnels.

Les prévisions décrivaient un abandon par la population des zones les plus denses au profit des zones moins peuplées. À titre d'exemple, on peut signaler que diverses études réalisées montraient que la population d'Essen, soit environ 617 900 habitants en 1995, devait diminuer pour ne plus représenter que 540 000 en 2015. En même temps, dans d'autres villes d'une taille moins importante, comme Münsterland ou Niederrhein, on observe une propension à l'éparpillement sous forme de croissance suburbaine.

Face à cette tendance, l'IBA a envisagé la définition claire de certaines zones urbanisées qui seraient entourées d'un réseau d'espaces libres, à leur tour parfaitement définis. De cette manière, le système d'action serait double : le compactage des systèmes urbains et suburbains, d'une part, et la définition de couloirs verts limitant la croissance des villes, de l'autre. Dans une région sans espaces libres ouverts, on a opté pour la réhabilitation pour de nouveaux



usages des anciens complexes industriels abandonnés et des espaces résiduels entourés par les infrastructures.

Le principe du projet est la création d'un système de parcs en interrelation qui mette en place une connexion directe entre les interventions locales et les stratégies à échelle régionale. Les parcs constituent le cadre physique pour une variété d'opérations qui tentent de résoudre les principaux problèmes de la région : pollution, traitement des résidus, réhabilitation des ruines des anciennes usines et des mines désaffectées, développement d'un nouveau tissu productif, gestion de l'énergie, etc. Il s'agit non seulement d'un engagement rigoureux du point de vue environnemental mais aussi d'une interaction entre le tissu large et complexe des activités humaines et l'écosystème, c'est-à-dire la capacité de régénération mutuelle des différents éléments mis en jeu.

Plus de cent vingt projets composent l'IBA Emscher Park et comportent des opérations à différents niveaux et à diverses échelles d'action : en premier lieu, des projets de régénération du paysage, de récupération des écosystèmes et de retour à la nature des rivières (à l'échelle de l'écosystème) ; en deuxième lieu, le développement des parcs qui délimitent les villes, ce qui permet d'éviter la croissance désordonnée de leurs périphéries (à une échelle territoriale) ; en troisième lieu, des projets d'urbanisme qui conçoivent des villes compactes et des périphéries complexes (à une échelle urbaine) ; en quatrième lieu, des projets pilote, de nouveaux centres technologiques et entrepreneuriaux, à partir de la création de pépinières d'entreprises et de centres de R & D de technologies propres et d'industries durables et respectueuses de l'environnement, qui permettent une récupération économique de la région sur la base d'un nouveau tissu industriel (à une échelle locale) ; en dernier lieu, la promotion de la réhabilitation des logements existants, dans certains cas menée à terme par les habitants eux-mêmes (échelle privée).

Il est encore trop tôt pour apprécier les répercussions sur la région d'une opération aussi ambitieuse que l'IBA Emscher Park. Toutefois, il s'agit sans doute d'un exemple d'opération intégrale agissant à toutes les échelles et dans un grand nombre de domaines.