

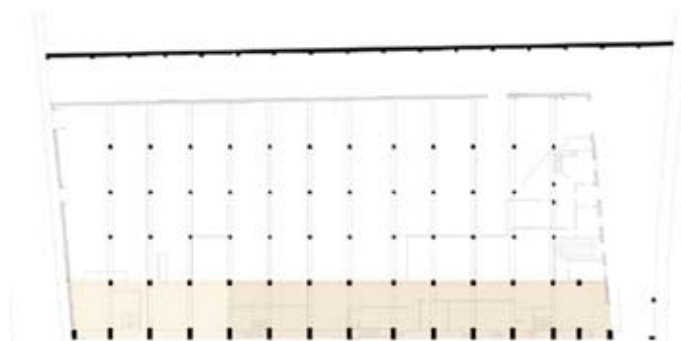
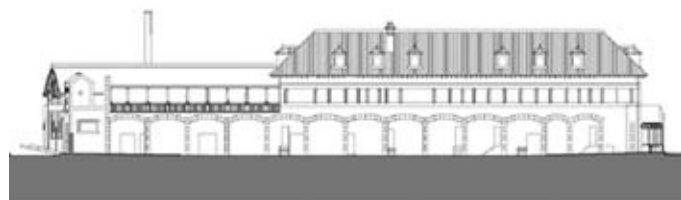
Habitatges a partir d'una pre-existència industrial a Badalona

Toni Gironès, arquitecte



JAUME ORPINELL

► *Planta, alçats i secció de l'antiga nau*



■

Projecte de 28 habitatges més 7 estudis que s'adapten a les traces d'una antiga indústria (fàbrica de margarina i xocolata), un dels edificis fundacionals del barri, del qual preexisteix una part com a presència i memòria.

Els límits del nou edifici s'adapten a l'antiga envoltant però es redefeixen amb un tancament en sec, amb la transformació de llindes ceràmiques de gran format en testos/jardineres. El test és la unitat que, per repetició, genera la forma final de l'edifici. Molts contenen plantes de jardí. D'aquesta manera, la vegetació transmet a la ciutat un interior d'acord amb l'escala humana. Al mateix temps, l'edifici funciona com a biòtop que, gradualment, serà colonitzat pels seus habitants.

L'estructura principal té un intereix de 9,20 metres, en treballar amb prefabricats industrials de formigó (placa II i prelosa). El mòdul dobla la relació estructural preexistent de 4,60 m. El sistema de tancament format per acer i llindes ceràmiques és un múltiple del mòdul d'origen. La plurifuncionalitat de les llindes enfront dels acabats ceràmics de gran format i el seu baix cost (9 euros enfront de 60 euros la peça col·locada) van ser claus perquè el client apostés per un sistema no executat anteriorment. Així mateix, els revestiments ceràmics són el producte d'una complexa tecnologia (ancoratges metàl·lics, peces encauellades, etc.) i presenten un acabat destinat a suportar el pas del temps. El material ceràmic descrit es fa servir com a sòcol, barana, gelosia, jardinera i material de tancament.

La relació entre la normativa (edificabilitat+densitat) i el gàlib del solar permet projectar una comunitat d'habitatges en què els diversos sistemes de buidatge deriven en espais de relació amb un important confort higrotèrmic, acústic, visual i olfatiu. Són aquests mateixos buits i la progressiva vegetació els que faciliten ventilacions creuades pròpies del clima mediterrani. De moment, es tracta d'un projecte del qual es deriven diferents tipus d'habitació, que facilita la diversitat i interpreta l'edifici com a suport d'activitat on diverses persones es poden reflectir i coexistir. En un futur, l'imprevist que esdevé quotidià i la resta de factors que aniran apareixent parlaran de la validesa del treball. ♦

Toni Gironès

■ Dwellings out of a pre-existing industrial complex

The project comprises 28 dwellings and 7 studios that adapt to the layout of a former industrial site (a margarine and chocolate factory), one of the district's foundational buildings, representing presence and memory.

The limits of the new building adapt to the existing envelope but are redefined by a dry-assembled facing, transforming large-format masonry lintels into planters. The window box is the unit that is repeated to generate the final form of the building. Many of them are filled with garden plants. In this way, the vegetation gives the town an interior in keeping with the human scale. At the same time, the building functions as a biotope that will gradually be colonized by its inhabitants.

The main structure has an interaxis of 9.20 m, established by industrial prefabricated concrete elements (module and floor plates). The module duplicates the pre-existing structural relation of 4.60 m. The facing system, which employs steel and brick lintels, multiplies the basic module. The multifunctional nature of the lintels as opposed to the large-format brick "finishes" and their low cost (9 € as opposed to 60 € per unit in position) were key to the client's decision to adopt a system assembled on site. In addition, the brick claddings are the product of a complex technology (metal ties, inserted tongues, etc.), presenting a finish meant to stand up to the passage of time. This masonry unit is used as base, balustrade, latticework, planter and facing material.

The relation between regulations (building levels + density) and the dimension of the site produce a community of dwellings in which the various systems of emptying out result in spaces of relation with high levels of hygrothermal, acoustic, visual and olfactory comfort. These "empty spaces" and the progressive plant infilling encourage the characteristic cross ventilation of the Mediterranean climate. At present, the project produces different housing types, facilitating diversity and interpreting the building as a support for activity in which different individuals can feel reflected and coexist. In the future, the unexpected become everyday and other emerging factors will endorse its validity. ♦

Toni Gironès

Translated By Elaine Fradley

■ Viviendas a partir de una pre-existencia industrial

Proyecto de 28 viviendas más 7 estudios que se adaptan a las trazas de una antigua industria (fábrica de margarina y chocolate), uno de los edificios fundacionales del barrio, del que preexiste una parte como presencia y memoria.

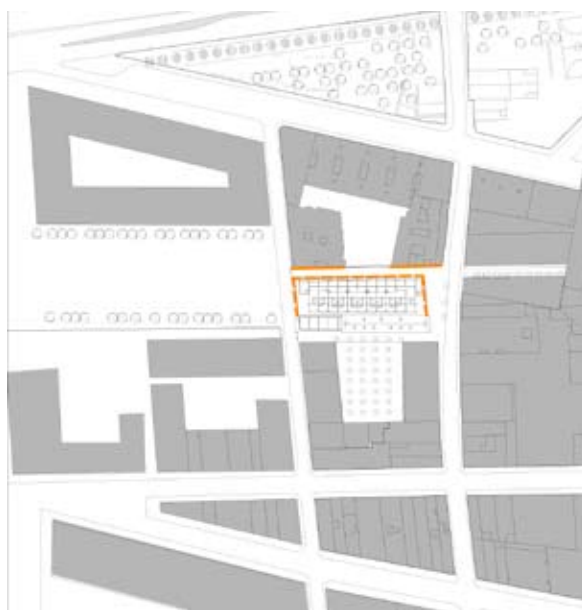
Los límites del nuevo edificio se adaptan a la antigua envolvente pero se redefinen con un cerramiento en seco, transformando dinteles cerámicos de gran formato en tiestos/jardineras. El tiesto es la unidad que, por repetición, genera la forma final del edificio. Muchos de ellos contienen plantas de jardín. De este modo, la vegetación transmite a la ciudad un interior acorde con la escala humana. Al mismo tiempo, el edificio funciona como biotopo que gradualmente será colonizado por sus habitantes.

La estructura principal tiene un intereje de 9,20 metros al trabajar con prefabricados industriales de hormigón (placa II y prelosa). El módulo dobla la relación estructural preexistente de 4,60 m. El sistema de cerramiento formado por acero y dinteles cerámicos es un múltiplo del módulo de origen. La plurifuncionalidad de los dinteles frente a los "acabados" cerámicos de gran formato y su bajo coste (9 euros frente 60 euros la pieza colocada) fueron clave para que el cliente apostase por un sistema no ejecutado anteriormente. Asimismo, los aplacados cerámicos son producto de una compleja tecnología (anclajes metálicos, piezas machihembradas, etc.) y presentan un acabado destinado a soportar el paso del tiempo. El material cerámico descrito es usado como zócalo, barandilla, celosía, jardinera y material de cerramiento.

La relación entre la normativa (edificabilidad +densidad) y el gálibo del solar permite proyectar una comunidad de viviendas en las que los distintos sistemas de vaciado derivan en espacios de relación con un importante confort higrotérmico, acústico, visual y olfativo. Son estos mismos "vacíos" y la progresiva vegetación los que facilitan ventilaciones cruzadas propias del clima mediterráneo. De momento, se trata de un proyecto del que resultan diferentes tipos habitacionales, que facilita la diversidad e interpreta el edificio como soporte de actividad donde distintas personas puedan reflejarse y coexistir. En un futuro, lo imprevisto que deviene cotidiano y el resto de factores que irán apareciendo hablarán de la validez del trabajo. ♦

Toni Gironès

Traducido por Jordi Palou



▶ Emplaçament

▶ L'antiga nau als anys 40



JOSEP CORTINAS

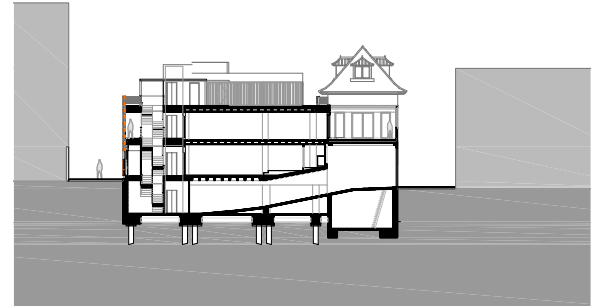
▼ Secció longitudinal L1-L1



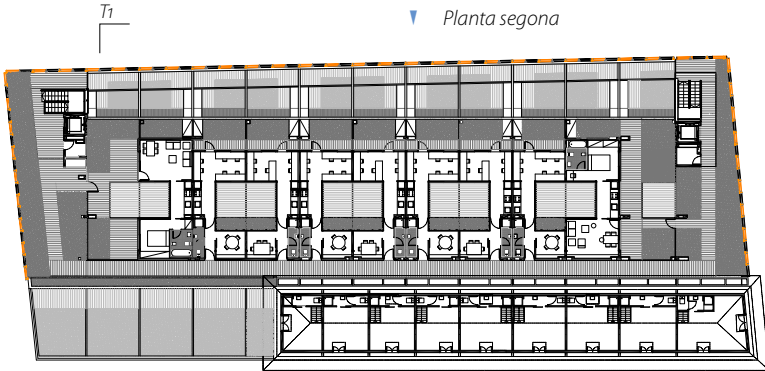
▼ Secció transversal T2-T2



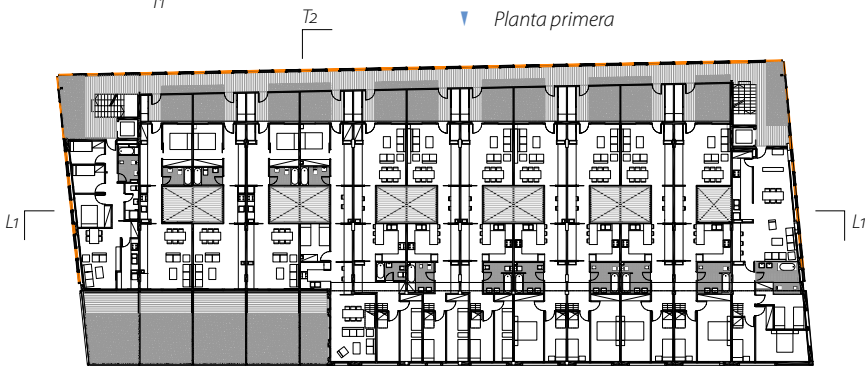
▼ Secció transversal T1-T1



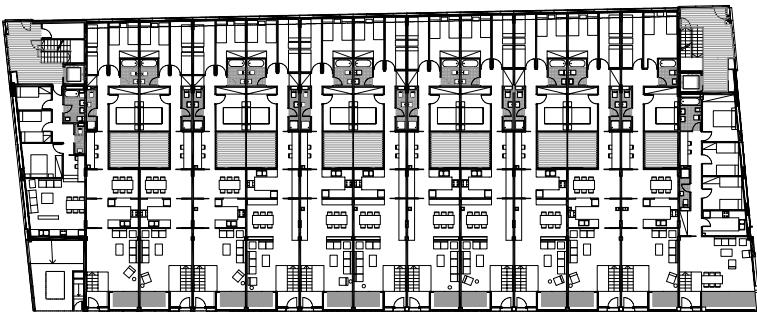
▼ Planta segona



▼ Planta primera



▼ Planta baixa



▼ Planta soterrani



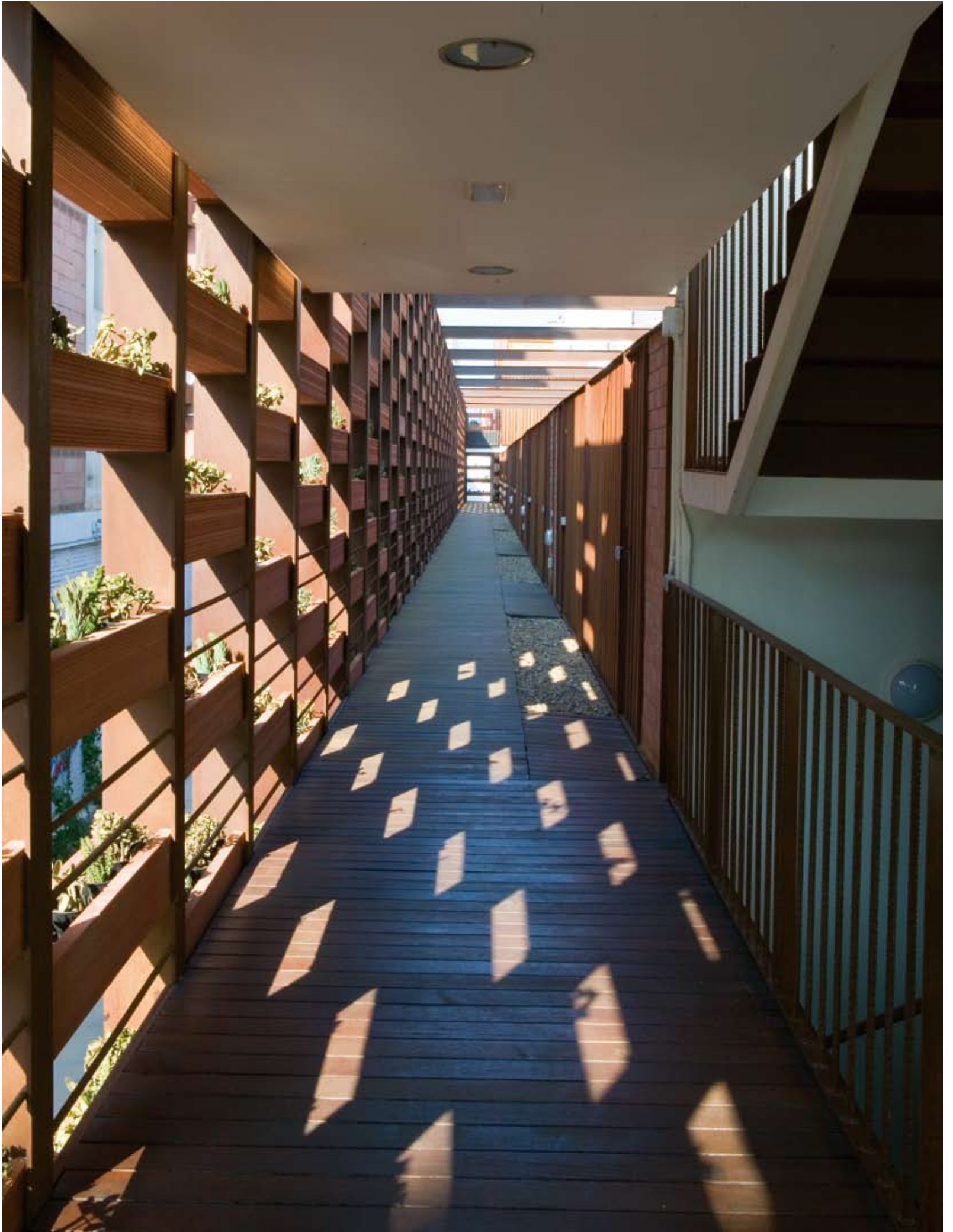
TONI GRONIS

▶ Façana sudoest

▶ Vestíbul sudoest
planta primera i
passatge interior



TONI GRONIS





TONI GIRONES



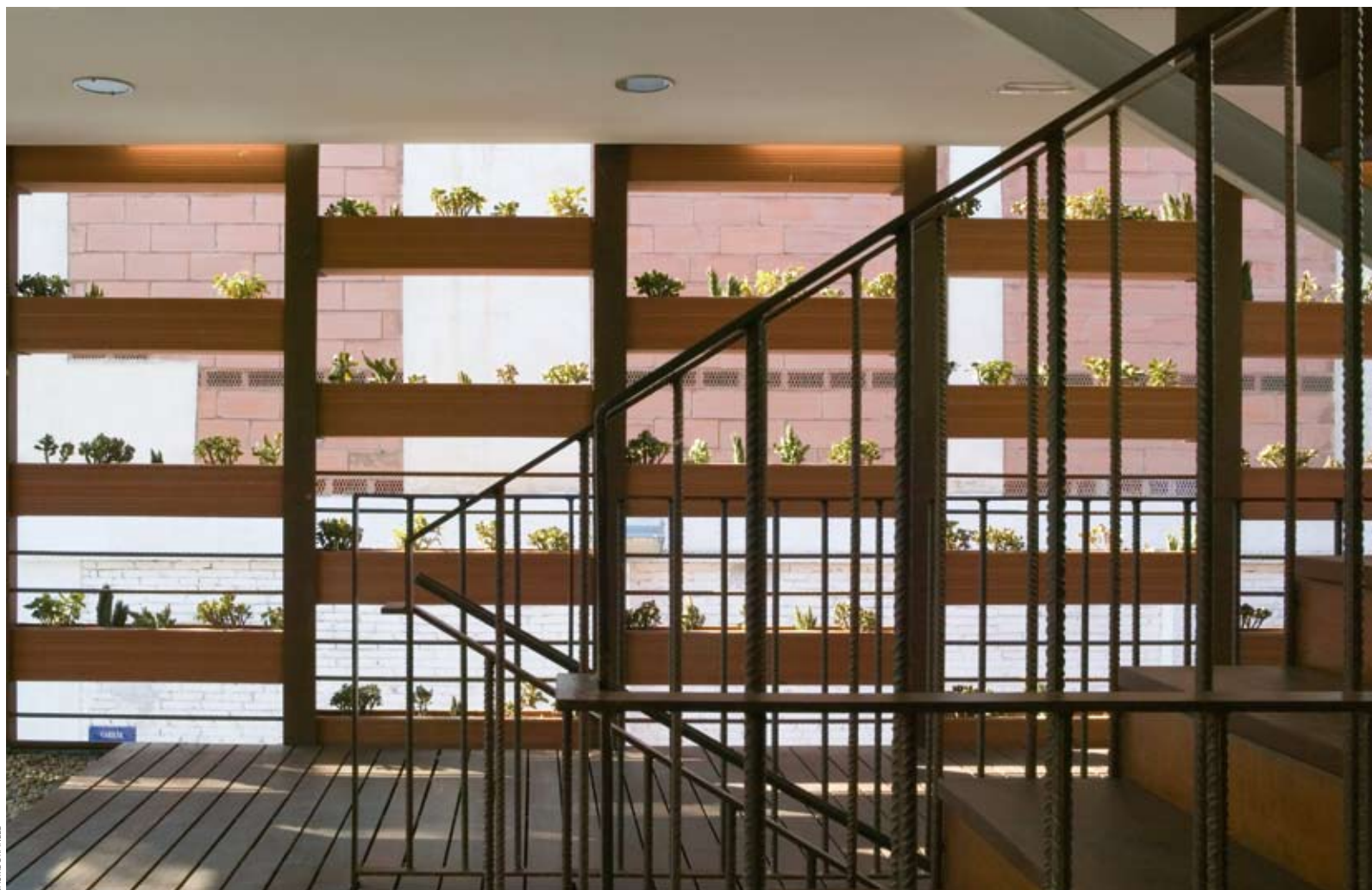
TONI GIRONES



TONI GIRONES

▲▲ Tangencials i desplaçaments al passatge nordoest

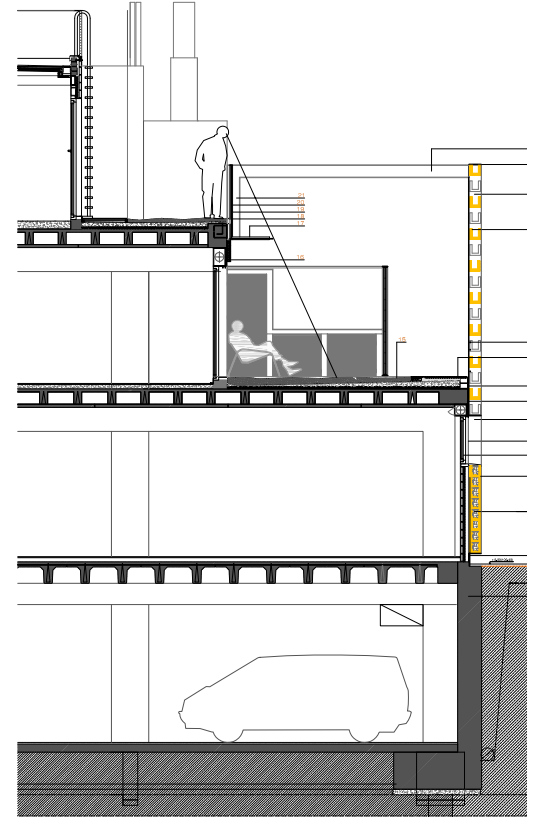
▼ Planta, alçats i secció de l'antiga nau



JAUME ORPINELL



TONI GIRONES



▲ Buidats interiors

▲ Passatge nordoest

▼ Cantonada nord



JAUME ORPINELL